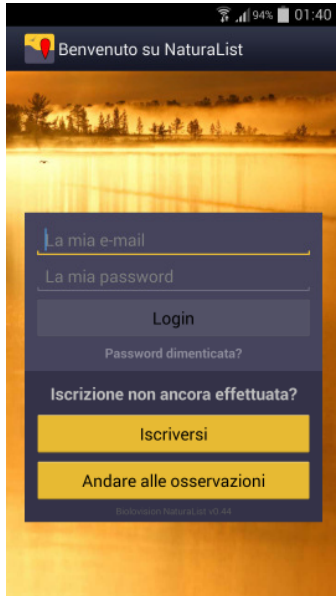




NaturaList – l'app *ornitho* per gli smartphones Android

Avvio

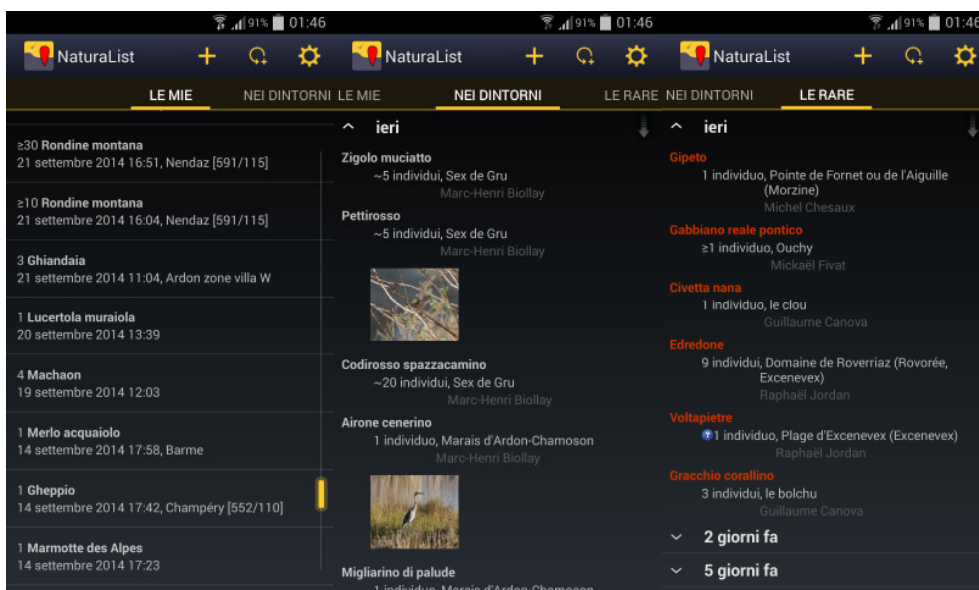


Quando aprite l'applicazione per la prima volta, dovete connettervi. Occorre utilizzare gli stessi dati (e-mail e password) di *ornitho.ch*. Se non avete ancora un conto, cliccate su « Iscriversi » : sarete trasferiti sul sito Internet dove lo potrete fare. Senza iscrizione, potete guardare le osservazioni fatte negli ultimi 15 giorni, ma non utilizzare tutte le funzioni dell'app.




Dopo il primo login, dovete accettare le condizioni di utilizzo dell'app. I differenti paesi e regioni che dispongono di un sistema *ornitho* sono ugualmente elencati qui. In più paesi, è possibile inserire i dati di altri gruppi tassonomici. In Svizzera, i dati di mammiferi, rettili, anfibi, ecc. saranno trasmessi al CSCF (Centro Svizzero di Cartografia della Fauna) a partire all'incirca dall'inizio del 2015. Potete già inserire questi animali ora e anche per i periodo precedenti.

L'interfaccia


L'interfaccia dell'app è costituita da tre pagine : si passa da una all'altra glissando orizzontalmente. A sinistra si trovano le vostre osservazioni, in mezzo quelle recenti in un raggio di qualche km intorno alla vostra posizione e a destra i dati recenti di uccelli rari in un raggio più ampio (100 km).

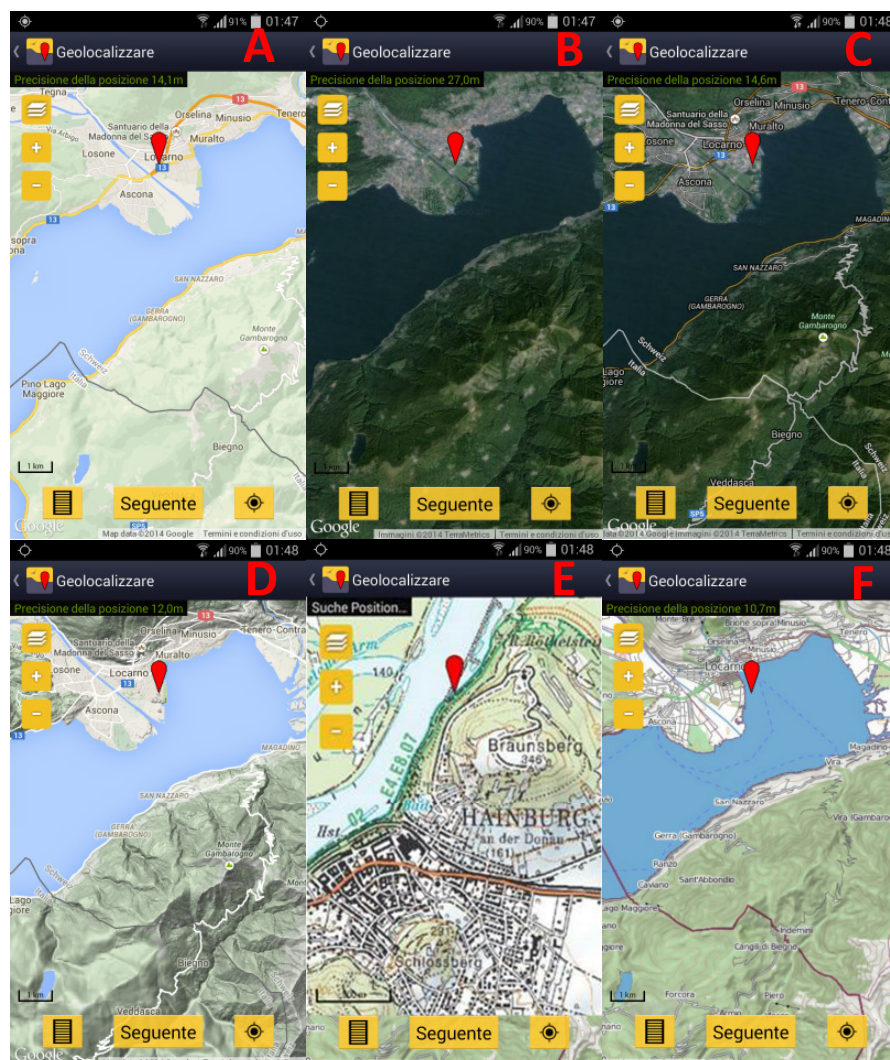


La barra in alto resta sempre la stessa e dà l'accesso alle funzioni seguenti :

-  Inserire un'osservazione in tempo reale : l'osservazione è salvata sotto con data e ora attuali.
-  Inserire un'osservazione anteriore : la data e l'ora dell'osservazione devono essere selezionate.
-  Impostazioni personalizzate : attenzione, il simbolo e il posto in cui cliccare possono variare a seconda dell'apparecchio.

Inserire un dato

Per ora solo dati precisi possono essere inseriti nell'app. Non è possibile inserire formulari giornalieri (previsto in futuro). Dopo aver cliccato su uno dei due simboli per l'inserimento dei dati, una finestra vi presenta una mappa per localizzare l'osservazione. Come su *ornitho.ch*, il simbolo  permette di cambiare lo sfondo della mappa.



- A** Carta Google
- B** Google satellite (senza il nome delle vie)
- C** Google ibrido (con i nomi delle vie)
- D** Google rilievo
- E** Carte topografiche: disponibili in Germania e Austria ma non in Svizzera (questione di diritti)
- F** Openstreetmaps (versione sviluppata per l'app NaturaList, sulla base di *openstreetmaps*, completata con le curve di livello. Disponibile offline per tutta l'Europa. **Raccomandiamo agli utenti della Svizzera di scegliere questa mappa.**

Il puntatore rosso (📍) indica il sito dell'osservazione. Resta sempre sullo stesso posto sullo schermo ma la mappa sotto può essere spostata, ingrandita o ridotta a piacimento, fino a quando indica il luogo dell'osservazione.

La posizione dell'osservatore, determinata dal GPS, è indicata sulla mappa da uno smile. Nel momento in cui la posizione è stata trovata, il colore dello smile passa da grigio a giallo. All'inizio, può occorrere un po' di tempo fino a quando la posizione è stabilita correttamente (questo dipende dal GPS dello smartphone e da un'eventuale connessione Internet). Se la mappa mostra un luogo molto distante dalla posizione attuale, può essere sistemata cliccando sul simbolo: 🗺️

IMPORTANTE : fate spostare la mappa con il vostro dito in modo di posizionare il puntatore rosso (che resta fisso) esattamente nel luogo dove avete visto l'uccello. Se si tratta, ad esempio, di un gruppo di anatre, posizionate il puntatore circa al centro del gruppo. Nel momento in cui il puntatore rosso indica il luogo corretto dell'osservazione, passate alla tappa successiva cliccando su « Seguinte ». Potete quindi selezionare la specie osservata dando le prime lettere del suo nome e poi cliccando sul nome corrispondente. La schermata successiva serve ad annotare il numero degli individui.

Sull'ultima pagina, potete aggiungere se necessario dei commenti sul dato, inserire altri dettagli (età/sexo), il codice atlante e mettere la clausola di dato protetto. Alla fine, occorre ancora cliccare su « Registrare ».

Le osservazioni sono innanzitutto salvate nell'apparecchio e non sono direttamente sincronizzate con i server *ornitho*. Da una parte, questo economizza la batteria e, dall'altra, non dovete avere necessariamente una connessione su campo.

≥2 Ballerina gialla 5 giorni fa 13:21, Embouchure de la Morge
1 Cinciarella 5 giorni fa 13:17, Les Epines
1 Airone cenerino
1 osservazione da sincronizzare

I dati che non sono ancora sincronizzati sono segnalati con il simbolo . Una barra gialla in basso dello schermo indica che ci sono ancora osservazioni da sincronizzare. Cliccandoci sopra, lanciate la sincronizzazione (per esempio, alla fine della giornata o quando avete accesso a una rete).

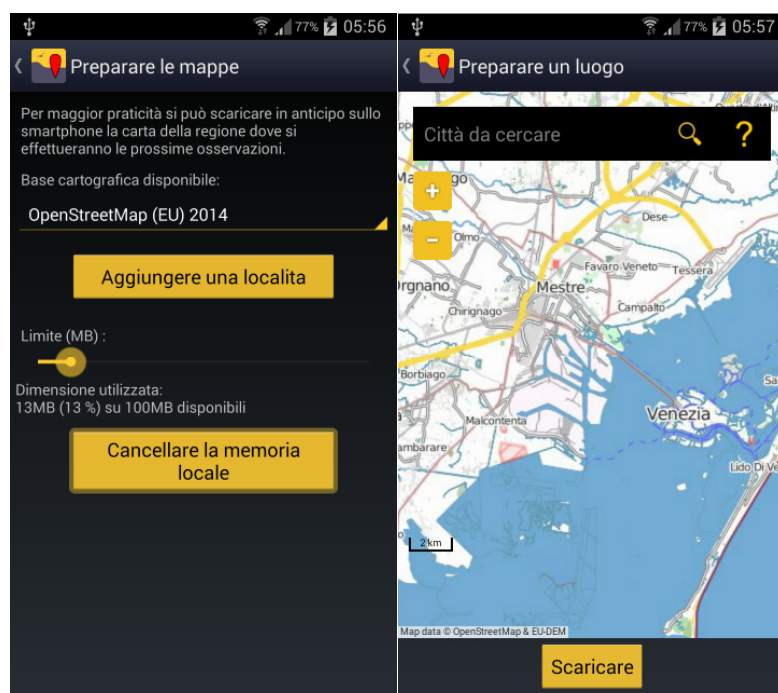
Il mio conto

È possibile personalizzare l'app. Potete, per esempio, scegliere le mappe visualizzate di default, la lingua nella quale vengono visualizzati i nomi delle specie e la pagina iniziale di default. Dal momento che l'app è stata sviluppata per tutti i paesi che utilizzano i siti *ornitho* e che questi paesi utilizzano dei sistemi di codici atlanti differenti, potete anche scegliere quali codici atlanti volete utilizzare. In Svizzera e in Italia, è utilizzato il sistema a 19 codici.

Mappe offline

Con l'icona « Mappa offline» sulla pagina « Il mio conto », potete scaricare le mappe nella memoria del vostro apparecchio. Avrete così accesso a queste mappe, anche senza connessione Internet. Questo economizza la batteria e permette di utilizzare il vostro apparecchio in aree remote sprovviste di qualsiasi rete. Vi consigliamo dunque di preparare le vostre escursioni in anticipo, scaricando a casa o in albergo le mappe delle regioni che andrete a visitare.

Attenzione: dal momento che questi scaricamenti possono comprendere un grosso volume di dati, è meglio innanzitutto assicurarsi che la vostra tariffa vi permetta di farlo senza costi aggiuntivi. Scegliete se possibile una connessione WiFi.



Solo le carte Openstreetmaps possono essere scaricate. Posizionando il cursore sulla barra « Limite (Mo) », potete definire quanto spazio volete mettere a disposizione per archiviare le mappe. L'icona « Aggiungere un luogo » apre una mappa sulla quale potete delimitare un settore.


Cliccando su « Scaricare », la mappa di questo settore è salvaguardata sul vostro apparecchio.

Se il volume dei dati supera lo spazio disponibile, l'icona « Scaricare » appare grigia e non gialla e non può essere attivata. Dovete allora scegliere un settore più piccolo o mettere più spazio di archiviazione a disposizione.

Potete scaricare più settori di mappe una dopo l'altra, fino a esaurimento dello spazio disponibile. Potete di nuovo svuotarlo cliccando su « Svuota memoria locale ».

FAQs


Quale è la differenza tra le modalità GPS continuo e « a richiesta »?

Nella modalità continua, lo smartphone è localizzato ad intervallo regolare. La reattività è più rapida ma la batteria si scarica più velocemente. Nella modalità « a richiesta », la posizione dell'apparecchio è determinata solo nel momento in cui voi cliccate su .

Cosa significano gli smiles grigio o giallo?

Lo smile indica la posizione dell'osservatore determinata dal GPS. Se questa posizione non è ancora conosciuta o imprecisa, lo smile è grigio e fa una smorfia. Un cerchio rosso mostra il perimetro d'incertezza. Se lo smile è giallo e sorridente, la posizione GPS è precisa.

Perché non vedo le carte scaricate?

In Svizzera, si possono scaricare solo le mappe *openstreetmaps*. Nel momento in cui inserite i dati, occorre dunque scegliere questo tipo di mappa con il simbolo .

Posso utilizzare l'app all'estero?

Sì. Se utilizzate l'app in un paese che dispone di un portale ornitho, i vostri dati saranno automaticamente attribuiti a questo portale. Per esempio, se inserite delle osservazioni in Italia, le ritroverete sul sito ornitho.it sotto « Tutti i miei dati » (potete connettervi sul sito con la stessa e-mail e password che per ornitho.ch). Potete anche utilizzare l'app nelle regioni/paesi che non hanno un portale ornitho. Qualunque sia il luogo dell'osservazione, tutti i dati sono salvati su <http://data.biolo vision.net> dove, se lo desiderate, potete consultarli e scaricarli in formato excel. Nel momento in cui scaricate i dati, potete modificare l'anno presente per default cliccando sopra il calendario. Per il momento, solo i dati inseriti con l'app si trovano sul sito.

Posso anche inserire dati vecchi?

Sì, se è conosciuto il luogo preciso dell'osservazione.

Posso vedere tutti i miei dati?

Sì, sul nuovo sito data.biolo vision.net, indipendentemente dal luogo dell'osservazione e che si tratti di un uccello, mammifero o di una libellula. Vi troverete tutti i dati che avete inserito con l'app e potete anche scaricarli in formato excel. Questo sito Internet è attualmente in costruzione e vi ringraziamo di avere pazienza prima di avere accesso alle nuove funzioni.



vogelwarte.ch