



**Oiseaux  
des jardins**



**AGIR pour la  
BIODIVERSITÉ**



**MUSÉUM**  
NATIONAL D'HISTOIRE NATURELLE

# BILAN DU COMPTAGE NATIONAL DES OISEAUX DES JARDINS - 27 & 28 MAI 2017

© Jean Bisetti



© Alexis Orseau



**VIGIENATURE**  
Un réseau de citoyens qui fait avancer la science



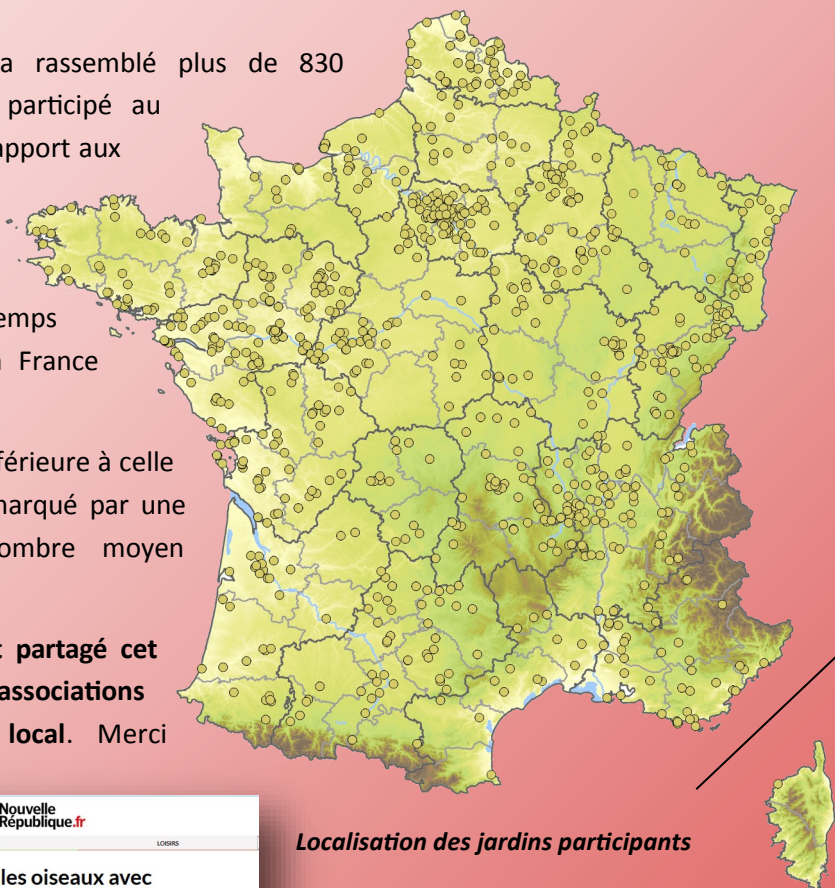
## EN QUELQUES CHIFFRES...

Le comptage de mai de cette année a rassemblé plus de 830 observateurs. Au total, 874 jardins ont participé au comptage. C'est en **légère diminution** par rapport aux années précédentes, malgré une météo clémente. En effet, bien que quelques orages se soient abattus sur l'ouest de la France le samedi, c'est globalement un temps chaud et ensoleillé qui a été présent en France pendant ce week-end.

La participation est également nettement inférieure à celle du comptage de janvier 2017, comptage marqué par une grande participation en dépit d'un nombre moyen d'oiseaux par jardin assez faible.

Nous tenons à **remercier les médias ayant partagé cet évènement, ainsi que les structures et associations ayant relayé l'information au niveau local.** Merci également aux vérificateurs des bases locales qui ont corrigé les données.

Enfin, **nous remercions toutes les personnes ayant participé au comptage !** C'est grâce à vous que chaque année, nous sommes en mesure de faire avancer un peu plus la connaissance des oiseaux de nos jardins.



Localisation des jardins participants

la Nouvelle République.fr

SPORTS LOIRIS

**Géraldine compte les oiseaux avec enthousiasme**

Publié le 28-05-2017 à 09:38 | Mis à jour le 28-05-2017 à 09:38

f t G+ v ENVIRONNEMENT - INDRE-ET-LOIRE

Dans son grand jardin à Saint-Martin-le-Beau, Géraldine Morisset aime observer les oiseaux.

Ce week-end, la LPO organise le comptage des oiseaux de jardin. Des particuliers sont sur le pont. Notamment, Géraldine, grande amatrice de la nature.

Le cadre est idyllique chez Géraldine Morisset. Idyllique et féal aussi pour la mission qu'elle s'est donnée ce week-end. Géraldine, comme d'autres particuliers partout sur le territoire français, s'est inscrite sur le site de la Ligue de protection des oiseaux (LPO) pour participer au week-end national de comptage des oiseaux de jardin. « Il y en a de plus en plus qui expliquent l'annonceuse des oiseaux. En hiver et au printemps. »

Géraldine Morisset, qui est revenue habiter en Touraine « après une carrière super à Paris en tant que

### Bilan chiffré :

- ◆ 874 jardins participants
- ◆ 21 040 oiseaux observés
- ◆ 7 923 données collectées
- ◆ 24 oiseaux par jardin en moyenne



## POINT SUR LE RESPECT DU PROTOCOLE

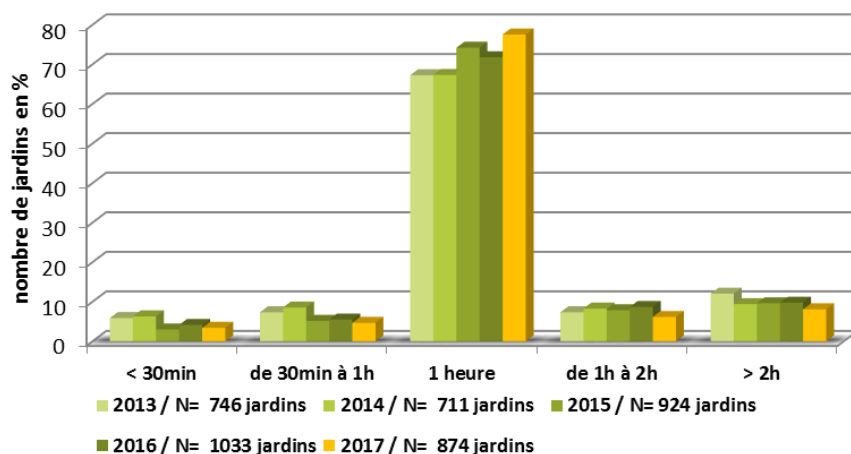
Le protocole pour ce week-end de comptage était le suivant :

- choisir un jour pour réaliser les observations, soit le samedi soit le dimanche
- choisir un jardin dans lequel sera effectué le comptage (privé, public ou même un balcon)
- dénombrer durant 1h les oiseaux fréquentant ce jardin, en ne conservant pour chaque espèce que le nombre maximal d'oiseaux observés en même temps
- ne compter que les oiseaux effectivement dans le jardin et non ceux passant simplement en vol au-dessus.

Cependant, le protocole n'a pas toujours été respecté nous obligeant à effectuer un tri des données. Parmi les problèmes rencontrés :

- non-respect de la durée d'observation : 22% des jardins n'ont pas été observés durant 1h exactement. Bien qu'il y ait eu moins de jardins participants au comptage cette année, la proportion de jardins ayant compté exactement 1h est plus haute que l'année précédente. Ici, nous avons fait le choix de conserver l'ensemble des résultats, quelle que soit la durée d'observation, comme cela a été fait les années précédentes.

Répartition des durées de suivi des jardins entre 2013 et 2017



- certains jardins ont été suivis sur les 2 jours ou plusieurs fois par jour. Nous avons alors conservé pour chaque jardin le relevé se rapprochant le plus d'1h d'observation. Pour 2 relevés de durée identique, celui comportant le plus d'espèces a été retenu.
- non-respect de la méthode de comptage : le nombre d'individus de chaque espèce est erroné. Le plus souvent, au lieu de ne conserver que le nombre maximal d'oiseaux de la même espèce vus en même temps, les oiseaux sont comptés à chaque fois qu'ils apparaissent. Pour ces quelques données, le choix a été fait de ne pas les conserver et les observateurs seront informés ultérieurement pour qu'ils rectifient leur façon de compter.
- certaines données font référence à des oiseaux simplement en vol au-dessus du jardin, comme des milans par exemple. L'Observatoire ne s'intéressant qu'aux oiseaux fréquentant les jardins, ces données n'ont pas été prises en compte.



© Jean Bisetti

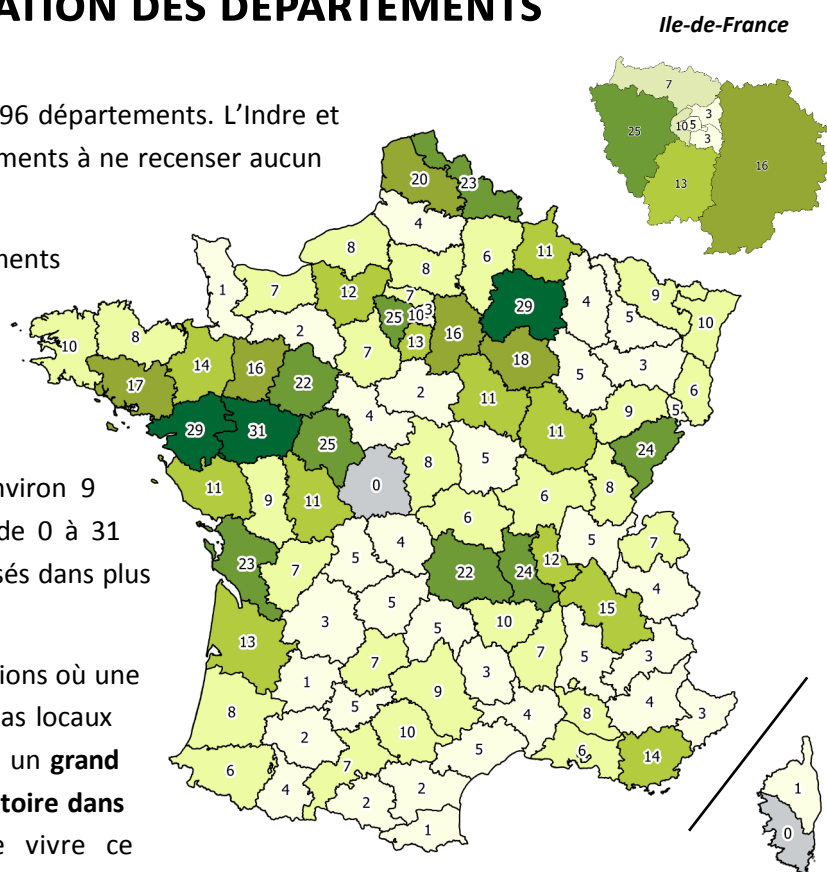
## LA PARTICIPATION DES DÉPARTEMENTS

Cette année, des jardins ont participé dans 96 départements. L'Indre et la Corse-du-Sud sont les deux seuls départements à ne recenser aucun jardin pour ce comptage.

Dans le trio de tête figurent deux départements de la région Pays-de-la-Loire. Le département de la Marne figure à la deuxième place ex-aequo de ce classement avec la Loire-Atlantique. Bravo à eux !

En moyenne, il y a une participation d'environ 9 jardins par département, pouvant varier de 0 à 31 jardins. Au total, des oiseaux ont été recensés dans plus de 600 communes.

La participation a été plus forte dans les régions où une communication par les associations et médias locaux a été faite. Par conséquent, nous adressons un **grand merci aux structures qui animent l'Observatoire dans les régions** et qui permettent de faire vivre ce programme !



Nombre de jardins participant dans chaque département

### Week-end de Comptage des Oiseaux des Jardins : 27-28 mai



22/05/2017

Comme chaque année, la LPO et le Muséum national d'Histoire naturelle (MNHN) organisent un comptage national des oiseaux des jardins le dernier week-end de mai. Tous les citoyens sont ainsi invités à participer pour faire avancer les connaissances sur ces oiseaux. Il suffit de consacrer 1h de son week-end à l'observation de l'avifaune qui peuple son jardin. Cette opération permettra de savoir quelles sont les espèces qui fréquentent ces zones en cette période. Lors du comptage de mai 2016, c'est le merle noir qui avait été observé dans le plus de jardins (80%). Qui en sera-t-il cette année ?

Et vous, quels sont les oiseaux que vous observez dans votre jardin en cette période ?

Pour prendre part à l'opération cette année, il vous suffit de choisir un lieu de comptage et d'y compter les oiseaux durant 1h, puis de transmettre vos observations directement sur le site internet du programme : [www.oiseauxdesjardins.fr](http://www.oiseauxdesjardins.fr).

En détails :

1. Choisir un jour d'observation : samedi 27 ou dimanche 28 mai et un créneau horaire d'une heure exactement.
2. Trouver un lieu d'observation. Un jardin privé ou un parc public, peu importe sa taille, urbain ou campagnard. Il est possible de participer sur un balcon.
3. Compter et noter durant 1 heure tous les oiseaux qui fréquentent le jardin. Pour vous aider à identifier les oiseaux, une fiche est à votre disposition. Elle présente les 52 espèces les plus fréquemment observées dans les jardins.
4. Transmettre les données sur le site de l'Observatoire des oiseaux des jardins : [www.oiseauxdesjardins.fr](http://www.oiseauxdesjardins.fr). Tout le monde peut prendre part au comptage ! Pas besoin de matériel particulier : un papier, un crayon et un accès internet suffisent.

Et si besoin, l'équipe de l'Observatoire est à la disposition des participants pour les aider à identifier un oiseau inconnu. Il suffit d'envoyer une photo de « l'oiseau non identifié » à cette adresse : [oiseauxdesjardins@lpo.fr](mailto:oiseauxdesjardins@lpo.fr).

Plus d'informations

Article posté sur le site de la LPO Auvergne pour le week-end de comptage

Top 15	Nbre de jardins	Département
1	31	Maine-et-Loire
2	29	Loire-Atlantique
2	29	Marne
4	25	Indre-et-Loire
4	25	Yvelines
6	24	Doubs
6	24	Loire
8	23	Charente Maritime
8	23	Nord
10	22	Puy-de-Dôme
10	22	Sarthe
12	20	Pas-de-Calais
13	18	Aube
14	17	Morbihan
15	16	Mayenne

## LES ESPÈCES LES PLUS OBSERVÉES

- Contrairement aux deux années précédentes, le podium des espèces les plus observées ne présente pas les mêmes espèces. Le Martinet noir a pris la place de la Mésange charbonnière à la troisième place, avec un effectif de 1 414 individus observés pendant le week-end. Mais le Moineau domestique reste l'oiseau le plus abondamment observé cette année avec plus de 3 000 individus recensés.



1 - Moineau domestique



2 - Merle noir



3 - Martinet noir

Dessins : François Desbordes

- Les espèces les plus fréquemment observées dans les jardins sont similaires à l'an dernier. Il s'agit du **Merle noir** (aperçu dans 77 % des jardins), du **Moineau domestique** (66 %) et de la **Mésange charbonnière** (55 %), assez peu présente cette année (voir graphique page 6).

Beaucoup de personnes se sont interrogées cette année sur l'utilité de nourrir les oiseaux en hiver et en été.

La LPO conseille de **veiller à quelques règles d'hygiène** pour éviter la prolifération de maladies, comme enlever les saletés trouvés dans la mangeoire et nettoyer les points de nourrissage régulièrement. La LPO, à ce jour, ne recommande pas aux citoyens de nourrir les oiseaux en été mais si vous souhaitez le faire, évitez les boules de graisse et autres aliments qui supportent difficilement la chaleur.

En revanche, n'hésitez pas à mettre à disposition des oiseaux de vos jardins **des points d'eau et des niochirs**. Favoriser une grande **biodiversité dans la flore** de votre jardin vous permettra également d'attirer de nombreux oiseaux en période estivale.

Top 20	Espèce	Effectif recensé
1	<b>Moineau domestique</b>	<b>3279</b>
2	<b>Merle noir</b>	<b>1721</b>
3	<b>Martinet noir</b>	<b>1414</b>
4	<b>Hirondelle rustique</b>	<b>1279</b>
5	<b>Mésange charbonnière</b>	<b>1267</b>
6	<b>Tourterelle turque</b>	<b>1121</b>
7	<b>Étourneau sansonnet</b>	<b>975</b>
8	<b>Mésange bleue</b>	<b>952</b>
9	<b>Pigeon ramier</b>	<b>855</b>
10	<b>Pie bavarde</b>	<b>745</b>
11	<b>Pinson des arbres</b>	<b>730</b>
12	<b>Hirondelle de fenêtre</b>	<b>646</b>
13	<b>Chardonneret élégant</b>	<b>525</b>
14	<b>Rougequeue noir</b>	<b>482</b>
15	<b>Verdier d'Europe</b>	<b>474</b>
16	<b>Corneille noire</b>	<b>407</b>
17	<b>Pigeon biset domestique</b>	<b>340</b>
18	<b>Fauvette à tête noire</b>	<b>317</b>
19	<b>Rougegorge familier</b>	<b>296</b>
20	<b>Accenteur mouchet</b>	<b>204</b>

*Top 20 des espèces les plus observées*

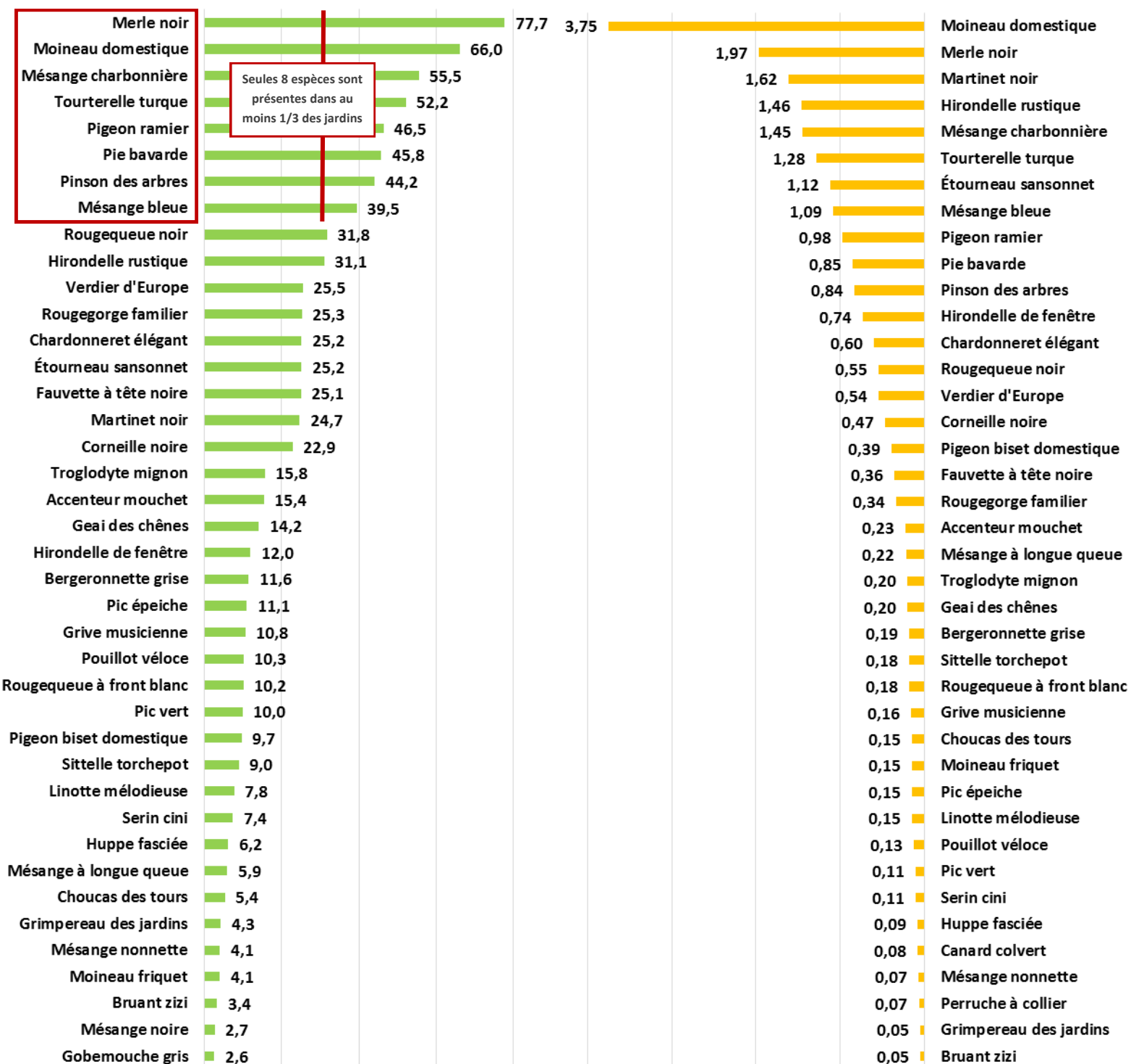


## FRÉQUENCE ET ABONDANCE DES ESPÈCES

%age de jardins où l'esp. est présente

Nbre moyen d'individus par jardin

0 20 40 60 80 4,0 3,0 2,0 1,0 0,0





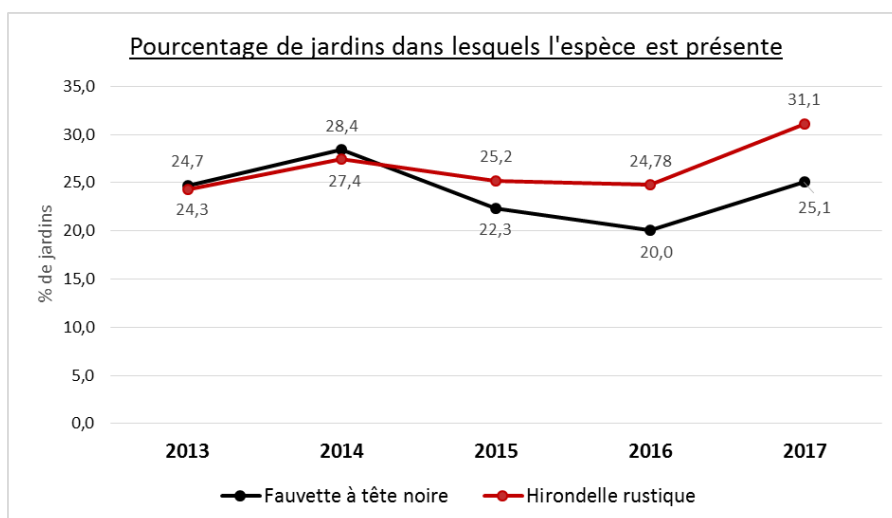
© Nicole Bouglouan

## EN COMPARAISON AVEC LES ANNÉES PRÉCÉDENTES

Comparaison 2013/2014/2015/2016	2013	2014	2015	2016	2017	Evolution 2013-2017
Nbre de jardins	746	711	924	1 033	874	+ 17.1%
Nbre de données	6 651	6 694	8 386	9 280	7 923	+ 19%
Nbre d'oiseaux	18 436	18 210	22 759	24 003	21 040	+ 14%

Le programme de l'Observatoire prend chaque année un peu plus d'ampleur. Cette année, les résultats du comptage de janvier ont encore battu un nouveau record (6 771 jardins participants !) et les taux de participation au comptage de mai sont également en augmentation depuis 2013. Cependant, il y a une **petite diminution par rapport à l'année dernière**, qui peut être due à une moins bonne communication auprès des participants.

Depuis le lancement de l'opération en 2013, 5 comptages printaniers ont été effectués. Il est difficile de déceler des tendances remarquable sur seulement 5 années, comme la chute ou l'augmentation notoire des effectifs d'une espèce. En effet, les **variations d'effectifs sont le plus souvent liées à des années plus propices que d'autres** pour les oiseaux. Nous pouvons constater ces petites variations interannuelles sur le graphique. Bien qu'il soit admis que l'Hirondelle rustique soit en déclin depuis 1989 (Source : STOC EPS — MNHN, 2016), cette espèce a été plus observée en 2017 comparé aux années précédentes. Il est également intéressant de noter la similarité des variations entre la Fauvette à tête noire et l'Hirondelle rustique, des espèces toutes deux migratrices.



Plus il y aura de jardins suivis, et plus ce suivi s'étalera sur de nombreuses années, alors meilleure sera notre connaissance des oiseaux. Pour cette raison, nous remercions l'ensemble des participants pour l'intérêt qu'ils portent pour le programme, et vous encourageons à transmettre de nouveau vos données lors des prochains comptages !

Nous vous rappelons qu'une thèse est en cours au Muséum national d'Histoire naturelle. Elle vise à étudier le lien que les oiseaux des milieux agricoles entretiennent avec les jardins, et utilisent pour cela les données de l'Observatoire des oiseaux des jardins. Patience, les résultats vous seront diffusés l'année prochaine !



© Fabrice Cahiez

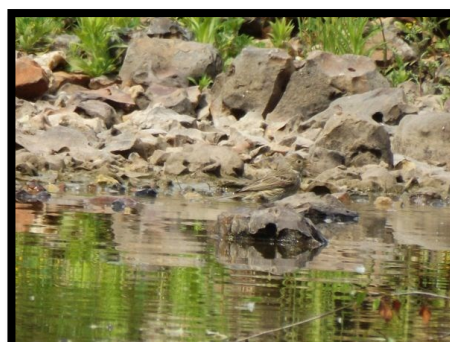
## QUELQUES OBSERVATIONS...



Un Lorient d'Europe, une espèce difficilement observable. Déjà observé dans le même jardin lors du comptage de mai 2016, il était également présent lors de celui de mai 2017 - *Lavérune (34)* - *P. Lenoir*



Rencontre d'un jeune Rougequeue noir et d'une Mésange charbonnière à l'abreuvoir - *Aubord (30)* - *G. Tolmos*



Un Bruant proyer qui profite du point d'eau. Pas évident de le repérer - *Chamseru (28)* - *M. Hivert*



Elevage d'une nichée de 4 bergeronnettes grises sur un toit — *Vandoncourt (25)* - *N. Bailly*





© Cécile Rousse

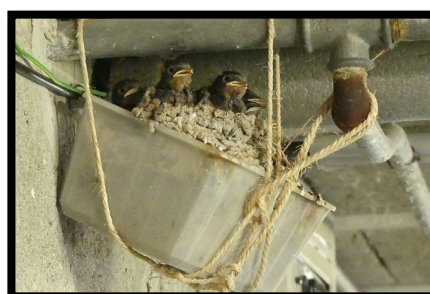
## QUELQUES OBSERVATIONS...



La Linotte mélodieuse n'est pas toujours facilement observable dans les jardins - **Vandoncourt (25) - N. Bailly**



Jeune Etourneau sansonnet au nid - **Trémentines(49) - S. Cassin**



Un nid d'hirondelles rustiques dans un contenant inhabituel... - **Sept-Saulx (51) - F. Desjardins**



Une jeune mésange bleue prête à prendre son premier envol - **Souillé (72) - ML Chmith**



Rencontre entre un Verdier d'Europe et un Pinson des arbres - **Regrippière (44) - F. Martin**

**PROCHAIN COMPTAGE LES 27 & 28 JANVIER 2018 !**

**PENSEZ À RÉSERVER 1H DE VOTRE WEEK-END !**

Rendez-vous sur [www.oiseauxdesjardins.fr](http://www.oiseauxdesjardins.fr)



© F. Cahez

Merci à tous les photographes qui nous ont prêté leurs photos pour illustrer ce document : Jean Bisetti, Nicole Bouglouan, Fabrice Cahez, Fabrice Croset, Alexis Orseau Cécile Rousse et Michel Wöhrel.

LES FINANCEURS :

