



**Oiseaux
des jardins**



**AGIR pour la
BIODIVERSITÉ**



MUSÉUM
NATIONAL D'HISTOIRE NATURELLE

BILAN DU COMPTAGE NATIONAL DES OISEAUX DES JARDINS DES 25 & 26 JANVIER 2014

© Roland Pellion



© Roland Pellion

VIGIENATURE

Un réseau de citoyens qui fait avancer la science

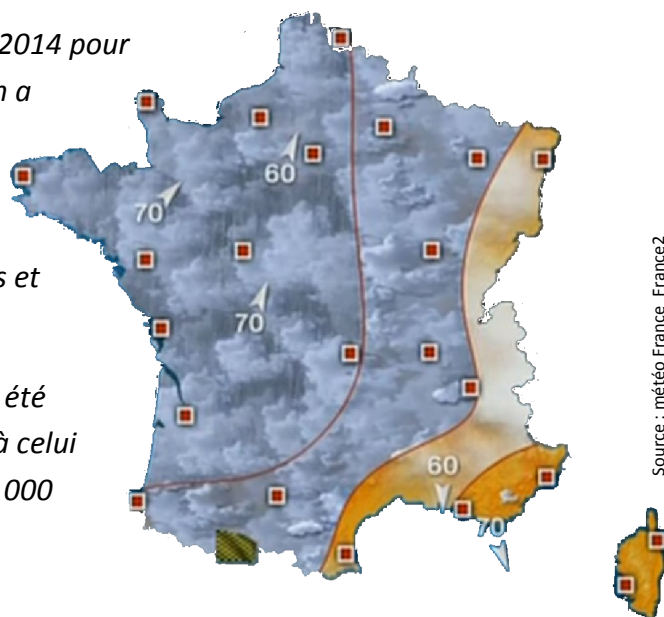


Vous avez de nouveau été au rendez-vous en janvier 2014 pour compter les oiseaux de votre jardins ! La participation a cependant été perturbée par la météo. En effet, le soleil n'était pas vraiment au rendez-vous ! Une perturbation a apporté pluie et vent sur une grande moitié ouest du pays rendant les oiseaux plus discrets et leur observation plus difficile !

Ce sont tout de même plus de 90 000 oiseaux qui ont été observés durant le week-end. Ce chiffre est inférieur à celui du précédent comptage de janvier 2013 (près de 130 000 oiseaux) Deux raisons principales à cela :

- suite à des problèmes rencontrés sur le site internet de l'Observatoire, les données de 6 départements n'ont pas été prises en comptes (mais elles ne sont pas perdues et seront intégrées à ce bilan dès que possible) !*
- les oiseaux se sont fait plus rares cet hiver dans les jardins. L'automne et l'hiver doux du Nord de l'Europe n'ont pas incité les migrants à se déplacer jusqu'à nos jardins ! (plus d'informations : [Sait-on pourquoi il n'y avait pas d'oiseaux dans les jardins l'hiver 2013-2014 ?](#), VigieNature).*

Enfin, nous remercions toutes les personnes ayant participé au comptage.



Source : météo France_France2



© Jean Bisetti

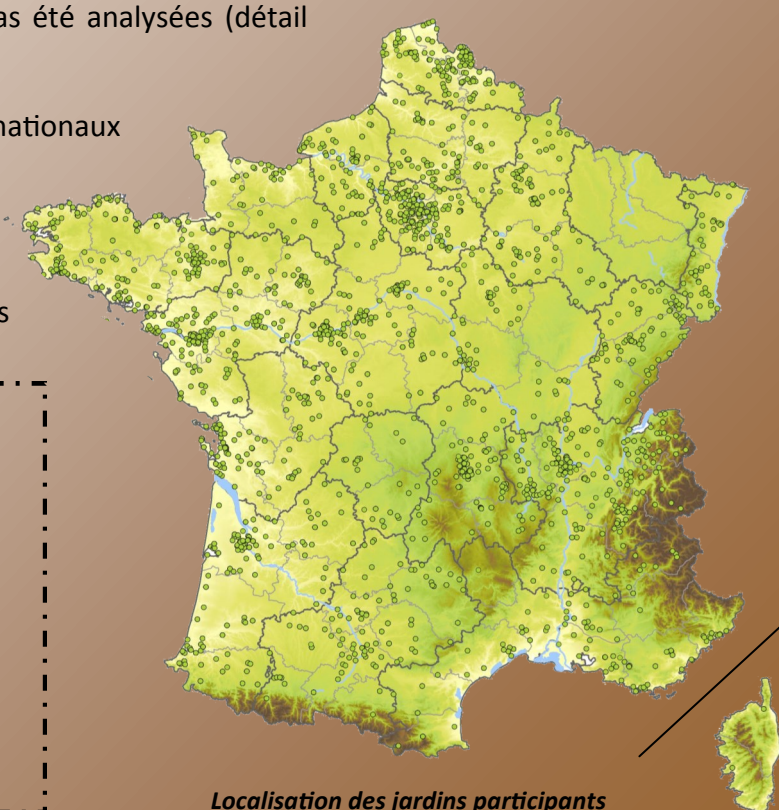
EN QUELQUES CHIFFRES...

Pour ce comptage, les résultats paraîtront en deux temps. En effet, les données de 6 départements ne sont pas encore disponibles suite à des problèmes techniques du site de saisie. Les observations saisies ont bien été enregistrées et seront intégrées au bilan dès qu'elles seront disponibles. En détails, il s'agit des 4 départements de Lorraine (Meuse, Meurthe-et-Moselle, Moselle et Vosges), des Deux-Sèvres et de la Côte-d'Or.

Sur l'ensemble du week-end, des données ont été collectées sur 2 874 jardins, pour un total de 93 478 oiseaux observés (116 espèces). Nous remercions chaleureusement le Groupe Ornithologique Normand (GONm) qui organisait une comptage similaire le même week-end et avec qui un échange de données a été mis en place.

Toutefois, pour l'analyse des observations, un tri a été effectué. Certaines données ne respectant pas le protocole établis pour ce comptage n'ont pas été analysées (détail page suivante).

Nous vous rappelons que seuls les week-end nationaux de comptage imposent une durée d'observation. Tout le reste de l'année vous pouvez observer les oiseaux de votre jardin le temps que vous souhaitez, de 5min à plusieurs heures !



Localisation des jardins participants

Bilan chiffré :

- ◆ 2 874 jardins participants
- ◆ 93 478 oiseaux
- ◆ 25 343 données collectées
- ◆ 116 espèces observées
- ◆ 8,8 espèces par jardin en moyenne
- ◆ 32,5 oiseaux par jardin en moyenne



© Michel Wöhrel

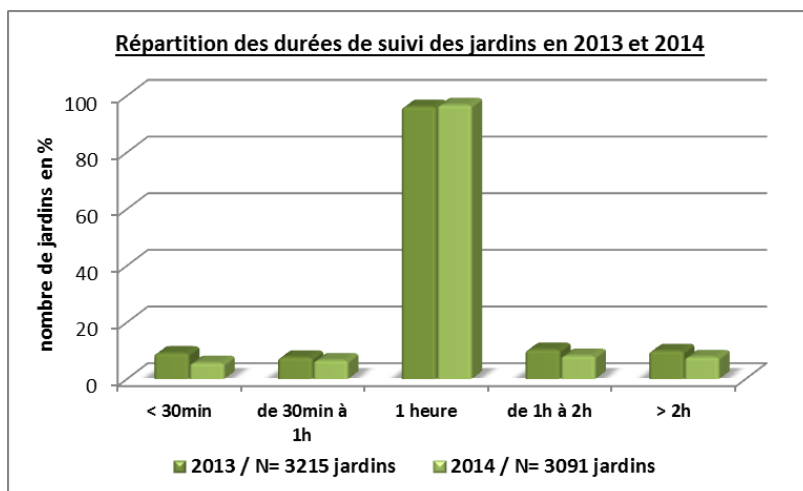
POINT SUR LE RESPECT DU PROTOCOLE

Le protocole pour ce week-end de comptage était le suivant :

- choisir un jour pour réaliser les observations, soit le samedi soit le dimanche
- choisir un jardin dans lequel sera effectué le comptage (privé, public ou même un balcon)
- dénombrer durant 1h les oiseaux fréquentant ce jardin, en ne conservant pour chaque espèce que le nombre maximal d'oiseaux observés en même temps, puis transmettre ses observations sur le site www.oiseauxdesjardins.fr.

Cependant, le protocole n'a pas toujours été respecté nous obligeant à effectuer un tri des données. Parmi les problèmes rencontrés :

- non respect de la durée d'observation : pour le seul site ODJ (sans l'ajout des données du GONm qui, par défaut, sont toutes comptabilisées comme des durées d'observation d'1h), on observe une évolution entre 2013 et 2014 du pourcentage de jardins respectant la durée de 1h de 63 à 71%. Après ajout des données du GONm, ce sont 96 à 97% des jardins qui ont respecté le temps demandé. La durée de suivi varie de 5minutes à 14 heures !



Malgré cela, pour l'analyse présentée ici, nous avons fait le choix de conserver l'ensemble des résultats, quelque soit la durée d'observation, comme cela avait été fait pour le comptage de 2013.

- certains jardins ont été suivis sur les 2 jours ou plusieurs fois par jour. Nous avons alors conservé pour chaque jardin le relevé se rapprochant le plus d'1h d'observation. Pour 2 relevés de durée identique, celui comportant le plus d'espèces a été retenu.
- non respect de la méthode de comptage : le nombre d'individus de chaque espèce est erroné. Le plus souvent, au lieu de ne conserver que le nombre maximal d'oiseaux de la même espèce vus en même temps, les oiseaux sont comptés à chaque fois qu'ils apparaissent. Pour ces données (peu nombreuses), le choix a été fait de ne pas les conserver et les observateurs seront informés ultérieurement pour qu'ils rectifient leur façon de compter.



© Jean Bisetti

LA PARTICIPATION DES DÉPARTEMENTS

Ile-de-France

Cette année, tous les départements ont participé aux comptage !

En moyenne, 21 jardins par département ont participé.

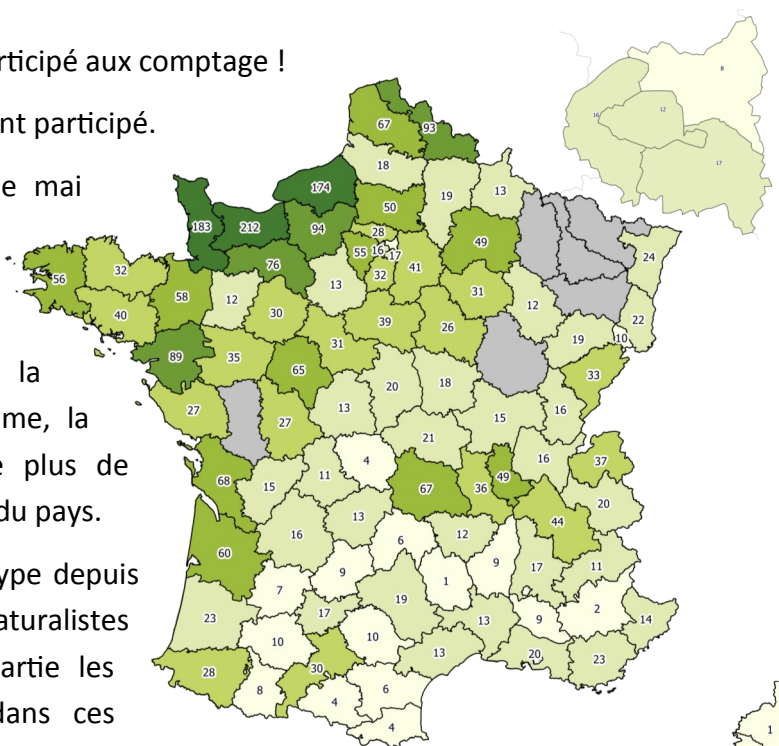
Tout comme pour ceux de janvier et de mai 2013, nous observons un gradient de participation Sud-Nord. En effet, à l'exception de quelques départements du Sud du pays tels que le Puy-de-Dôme, la Gironde, le Rhône et la Charente-Maritime, la majorité des départements cumulant le plus de jardins participants se trouve dans le nord du pays.

L'organisation d'un comptage du même type depuis plusieurs années par les associations naturalistes bretonnes et normandes explique en partie les forts taux de participation observés dans ces régions. Et la transmission des données du comptage normand positionne les 5 départements de cette région dans le haut du classement.

Plus généralement, le gradient de participation est un reflet la densité de population des départements.

La région Nord-Pas-de-Calais se distingue une fois encore par sa participation ainsi que le Puy-de-Dôme, qui se classe dans le haut du peloton lors de chaque comptages.

Merci aux structures qui animent l'observations en régions et permettent de rassembler et de motiver le grand public autour de la thématique des oiseaux des jardins.



Nombre de jardins participant dans chaque département

Top 15	Nbre de jardins	Département
1	212	Calvados
2	183	Manche
3	174	Seine-Maritime
4	94	Eure
5	93	Nord
6	89	Loire-Atlantique
7	76	Orne
8	68	Charente-Maritime
9	67	Pas-de-Calais
9	67	Puy-de-Dôme
11	65	Indre-et-Loire
12	60	Gironde
13	58	Ille-et-Vilaine
14	56	Finistère
15	55	Yvelines



© Jean Bisetti

LES ESPÈCES LES PLUS OBSERVÉES

Moineau domestique, Mésange charbonnière et Pinson des arbres forment le trio de tête des espèces les plus observées lors du week-end, avec respectivement 5,9, 3,9 et 3,5 individus par jardins.

Plus globalement, ce sont en moyenne 32 oiseaux qui ont été comptabilisés par jardin. Un nombre supérieur à celui du comptage de mai 2013 (27). La notion de territoire est en effet bien moins développée durant l'hiver où les oiseaux se regroupent fréquemment en bande dans les jardins.

Le Pinson des arbres, second espèce la plus abondante en janvier 2013, est relégué à la troisième place cette année, détrôné par la Mésange charbonnière.

L'espèce la plus fréquente dans les jardins est la Mésange charbonnière (dans 82,4% des jardins), puis la Mésange bleue (dans 77,2% des jardins) et en troisième position le Merle noir (dans 73,8% des jardins).

Des rassemblements importants de plusieurs espèces ont pu être observés dans certains jardins, comme les moineaux, les chardonnerets ou les mésanges. Un groupe de 300 étourneaux a également été observé dans un jardin de Loire-Atlantique.

Certains ont eu la chance d'observer des espèces moins communes dans leur jardin, comme un Sizerin flammé, des hérons garde-bœuf ou une Chevêche d'Athéna.

Cependant, on peut s'interroger sur la pertinence et l'exactitude de certaines données : les oiseaux en vol comme les buses variables, souvent signalées, ne font pas parties des données attendues. Pour rappel il ne faut noter que les oiseaux qui fréquentent effectivement les jardins et non ceux en vol au dessus de ces derniers, ni ceux aperçus dans les environs.



1 - Moineau domestique



2 - Mésange charbonnière



3 - Pinson des arbres

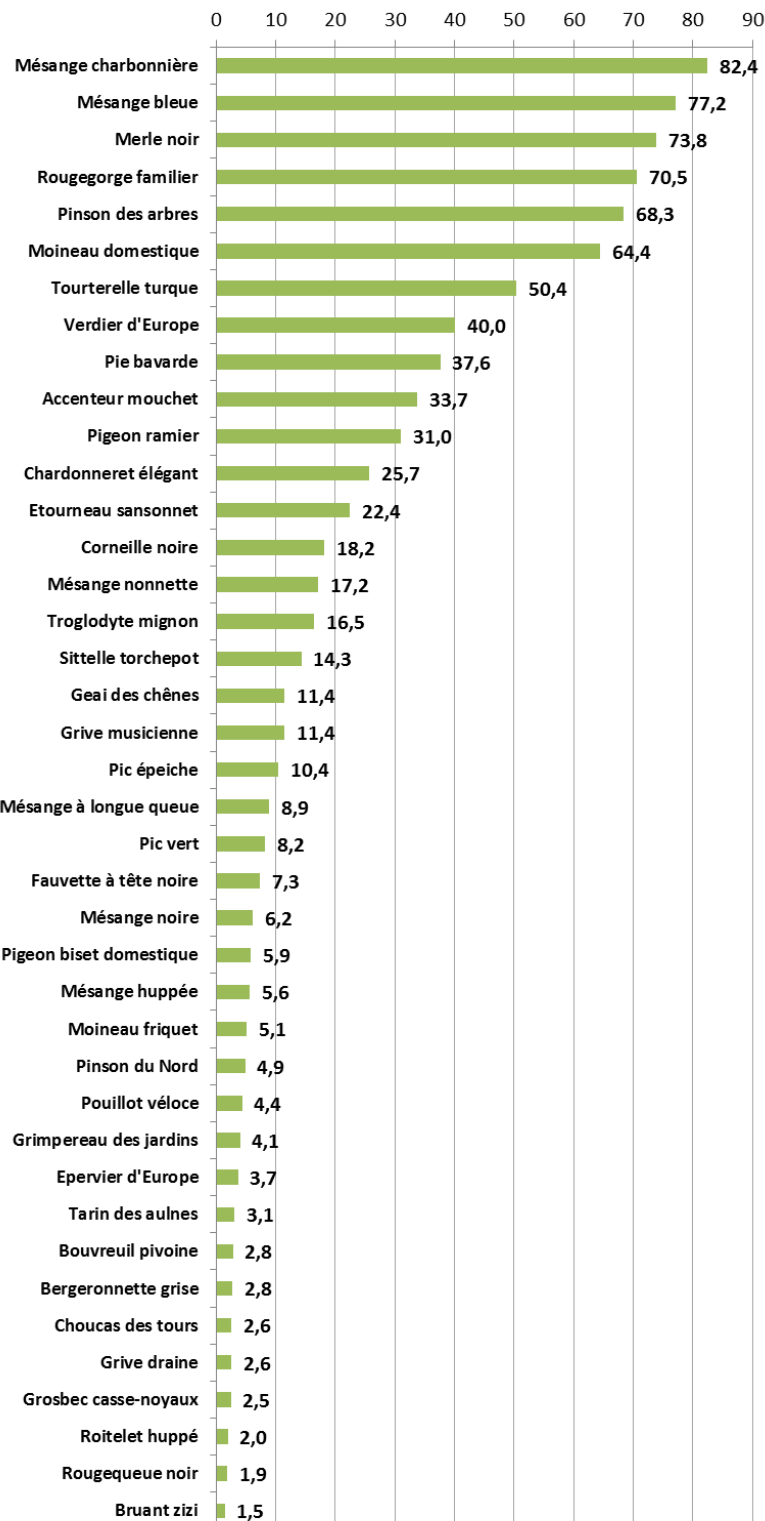
Dessins : François Desbordes

Top 20	Espèce	Effectif recensé
1	Moineau domestique	16 333
2	Mésange charbonnière	9 579
3	Pinson des arbres	9 559
4	Mésange bleue	8 861
5	Verdier d'Europe	6 939
6	Chardonneret élégant	4 983
7	Merle noir	4 904
8	Étourneau sansonnet	4 811
9	Tourterelle turque	4 579
10	Rougegorge familier	2 691
11	Pigeon ramier	2 631
12	Pie bavarde	2 176
13	Accenteur mouchet	1 605
14	Corneille noire	1 547
15	Pigeon biset domestique	1 107
16	Mésange nonnette	1 039
17	Mésange à longue queue	969
18	Moineau friquet	790
19	Sittelle torchepot	774
20	Troglodyte mignon	603

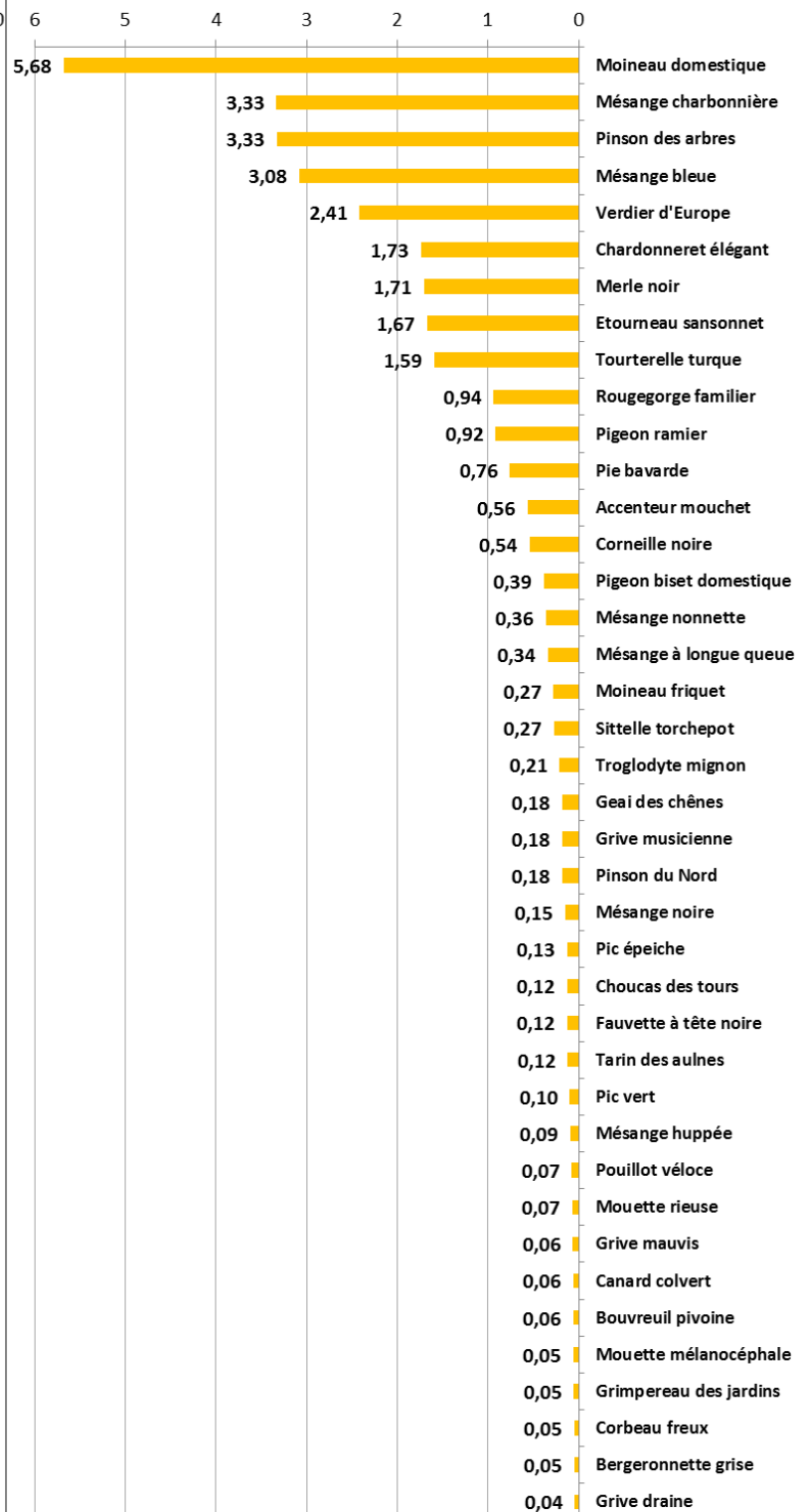


FRÉQUENCE ET ABONDANCE DES ESPÈCES

Fréquence de présence de l'espèce



Nbre moyen d'individus par jardin





DÉPARTEMENTS REGROUPANT LE PLUS D'ESPÈCES OBSERVÉES

Top 20	Département	Nombre d'espèces observées
1	Calvados	59
2	Manche	56
3	Finistère	56
3	Morbihan	52
5	Somme	50
6	Puy-de-Dôme	47
6	Seine-Maritime	46
8	Essonne	45
9	Gironde	45
9	Indre-et-Loire	44

Top 20	Département	Nombre d'espèces observées
9	Nord	43
12	Côtes-d'Armor	43
12	Oise	43
12	Pas-de-Calais	42
15	Charente-Maritime	41
15	Doubs	41
15	Ille-et-Vilaine	41
15	Isère	40
19	Seine-et-Marne	40
20	Eure	40

JARDINS REGROUPANT LE PLUS D'ESPÈCES OBSERVÉES

Nbre d'espèces observées	Nom du jardin	Département	Commune
27	université orsay	Essonne	Orsay
27	Josiane FOUINAT	Finistère	Pont-Aven
26	La lande du resto	Morbihan	Moustoir-Ac
25	-	Manche	hambye
25	Jardin_Love	Allier	Coulandon
25	Le Bouleau	Haute-Marne	Bayard-sur-Marne
24	Bernessard - Jardin	Charente-Maritime	Plassay
24	TRIEUX	Côtes-d'Armor	Guingamp
23	bazoches	Loiret	Bazoches-sur-le-Betz
23	aletl	Indre-et-Loire	Saint-Cyr-sur-Loire
23	-	Calvados	villers-sur-mer
23	le Cabot	Allier	Meaulne
23	bosselette	Seine-Maritime	Rosay
22	en Ceugy	Haute-Marne	Rolampont
22	JARDIN GALLIATH	Aisne	Beaumont-en-Beine
22	6 rue de l'Olivraie	Loire-Atlantique	Nantes
22	Pont du Cens	Loire-Atlantique	Nantes
22	La Bréhardière	Loire-Atlantique	Chapelle-Basse-Mer (La)
22	Gîte le moulin	Maine-et-Loire	Beaufort-en-Vallée
21	bellevue	Gironde	Camblanes-et-Meynac



EN COMPARAISON AVEC 2013 ?

En comparaison au comptage de 2013, il semblerait que la participation ait été sensiblement identique cette année. En effet, en tenant compte de l'absence de transmission de données de 5 départements (170 jardins en 2013) le nombre total de jardins participants en 2014 est constant, voire même supérieur à celui de 2013.

Comparaison 2013/2014	2013	2014
Nbre de jardins	2 949	2 874
Nbre de données	32 215	25 343
Nbre d'oiseaux	129 604	93 478
Nbre d'espèces	129	116
Espèce la plus observées	Moineau domestique	Moineau domestique

Le panel d'espèces observées dans les jardins reste aussi sensiblement identique à l'exception du Tarin des aulnes qui n'est pas présent dans le TOP 20 de 2014, remplacé par le Pigeon biset domestique. De sensibles variations d'abondance sont cependant observables et viennent appuyer les observations faites par les particuliers tout au long de l'hiver.

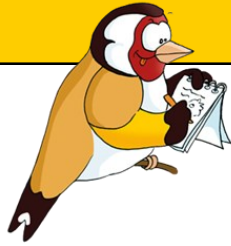
En effet, nombreuses ont été les personnes à contacter les associations de protection de la nature durant l'hiver 2013/2014 s'inquiétant de ne pas voir beaucoup d'oiseaux aux mangeoires. Une analyse plus poussée des données de ces 2 hivers par Pauline Pierret, étudiante au laboratoire Cresoc, montre que « dans les 275 jardins ayant correctement participé les deux années de suite, on a pu observer une diminution moyenne d'environ 19 oiseaux dans les jardins en 2014 ! Les résultats ont été particulièrement significatifs pour quatre espèces : les Mésanges charbonnières et bleues, les Pinsons des arbres et les Verdiers d'Europe » (source <http://vigienature.mnhn.fr/blog/focus/sait-pourquoi-il-ny-avait-pas-doiseaux-dans-les-jardins-lhiver-2013-2014>).

Toujours suivant ses analyses, il semblerait bien que ces 4 espèces aient moins migrées en 2013 en comparaison à l'année 2012 (de -9% pour les pinsons à -75% pour les mésanges). Une explication possible ? L'automne clément et l'hiver doux qui régnaient dans le Nord de l'Europe pourraient avoir moins incité les migrateurs à se déplacer, les ressources alimentaires étant suffisantes.

Ces conclusions restent hypothétiques ! Les données de l'hiver 2014/2015 pourront aider à mieux comprendre et expliquer ce phénomène !

PROCHAIN COMPTAGE LES 24 & 25 JANVIER 2015 ! PENSEZ À RÉSERVER 1H DE VOTRE WEEK-END !

Rendez-vous sur www.oiseauxdesjardins.fr



© Aymeric Legrand

Merci à tous les photographes qui nous ont prêté leurs photos pour illustrer ce document : Jean Bisetti, Aymeric Legrand, Corentin Morvan, Roland Pellion, Pierre Soulier, Nicolas Vaille-Cullière et Michel Wöhrel,

LES PARTENAIRES :



LES FINANCEURS :

