



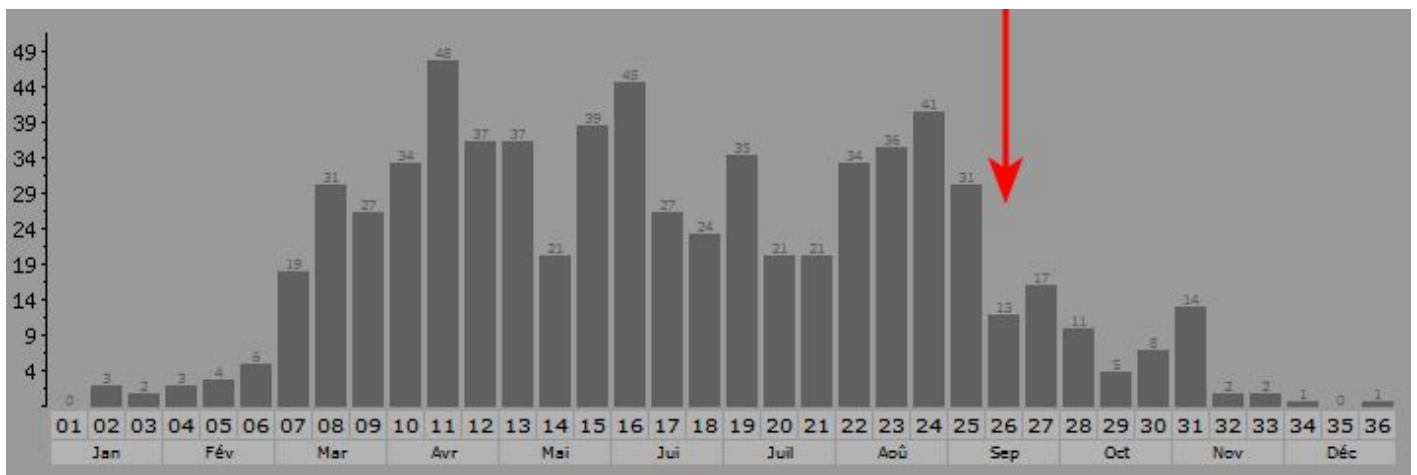
Dernière ligne droite pour le Lézard des murailles

Les derniers journées chaudes de l'année sont déjà là, bientôt l'automne fera redescendre le thermomètre, incitant les reptiles à se mettre au ralenti pour la saison hivernale à venir. C'est le moment pour compléter la carte de répartition 2016 du Lézard des murailles !

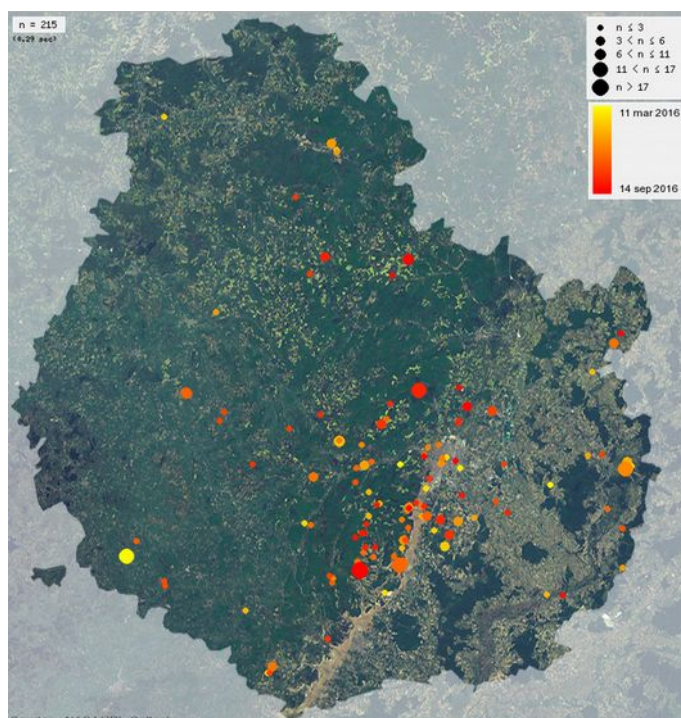
Le Lézard des murailles, impossible de ne pas le connaître !

C'est LE reptile le plus commun chez nous, le moins farouche, présent dans chaque petit muret, sur chaque façade ensoleillée.

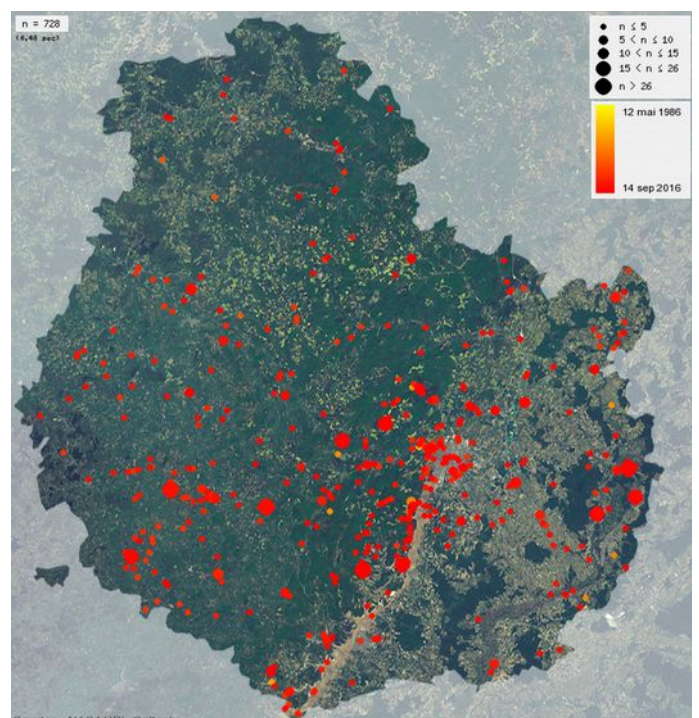
Et pourtant il n'est toujours pas noté dans certaines communes de Côte-d'Or (seulement 231 à ce jour)...



Phénologie du Lézard des murailles en Côte-d'Or (2007-2016)



Répartition en 2016



Répartition en 2007-2016

Profitez donc de ces dernières journées chaudes et ensoleillées pour noter tous les Lézards des murailles rencontrés lors de nos sorties sur le terrain. Avec parfois de belles découvertes, avoir l'œil « reptile » permet souvent de trouver d'autres bestioles à « sang froid » sympathiques !

Voilà [un lien](#) vers les communes où le Lézard des murailles a déjà été observé. Vous n'y trouvez pas la vôtre ? Raison de plus pour être attentif à sa présence !



Lézard des murailles (*G. Bedrines*)

Liste des odonates de Côte-d'Or

Vous comptez vous mettre aux libellules ? Après avoir acheté [un bon guide d'identification](#), il sera temps d'apprendre à reconnaître un maximum d'espèces en attendant le printemps prochain. Mais pour ne pas perdre de temps celles que vous n'avez aucune chance de rencontrer dans notre département, voici qui pourrait vous aider : la liste des odonates notés à ce jour sur la base, de la plus commune à la plus rare. L'an dernier, 723 observations de ce taxon avaient enrichi la base... cette année et alors qu'il reste quelques observations automnales à faire, la barre des 1000 est déjà dépassé !

Bonnes observations à toutes et à tous,

Simon-Pierre BABSKI & Antoine ROUGERON
LPO Côte-d'Or

ESPECE	NB. d' OBS.
Caloptéryx vierge	181
Caloptéryx éclatant	159
Ischnure élégante	159
Pennipatte bleuâtre	137
Anax empereur	118
Orthétrum réticulé	109
Sympétrum sanguin	107
Portecoupe holarctique	102
Agrion jouvencelle	87
Libellule déprimée	73
Sympétrum strié	62
Nymphe au corps de feu	52
Aeschne mixte	51
Agrion de Mercure	43
Orthétrum à stylets blancs	36
Leste vert	34
Aeschne bleue	32
Brunette hivernale	31
Onychogomphe à pinces septentrional	31
Naïade aux yeux bleus	30
Cordulégastre annelé	29
Crocothémis écarlate	28
Leste fiancé	27
Gomphe à pattes noires	26
Libellule fauve	26
Sympétrum à nervures rouges	25
Anax napolitain	23
Naïade au corps vert	22
Cordulie bronzée	20
Orthétrum bleuissant	19
Orthétrum brun	19
Sympétrum méridional	17
Aeschne grande	16
Aeschne affine	15
Cordulégastre bidenté	14
Libellule à quatre taches	14
Naïade aux yeux rouges	12
Chlorocordulie métallique	10
Ischnure naine	10
Spectre paisible	9
Agrion mignon	8
Aeschne isocèle	6
Aeschne-velue printanière	6
Cériagrion délicat	6
Sympétrum vulgaire	6
Gomphe gentil	5
Oxycordulie à corps fin	5
Agrion exclamatif	4
Chlorocordulie à taches jaunes	3
Leste barbare	3
Anax porte-selle	2
Leucorrhine à large queue	2
Agrion orné	1
Épithèque à deux taches	1
Leucorrhine à gros thorax	1

Avec le soutien financier de :

