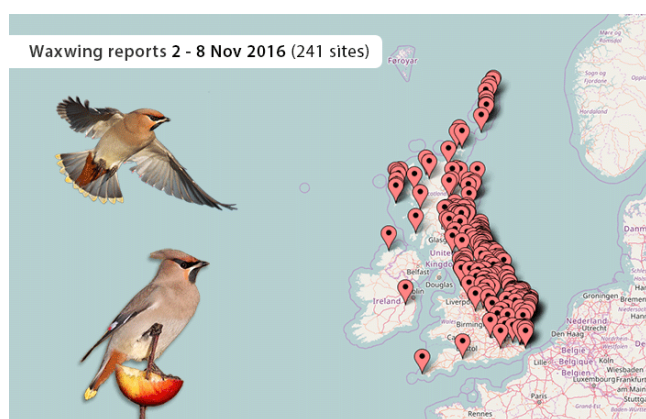


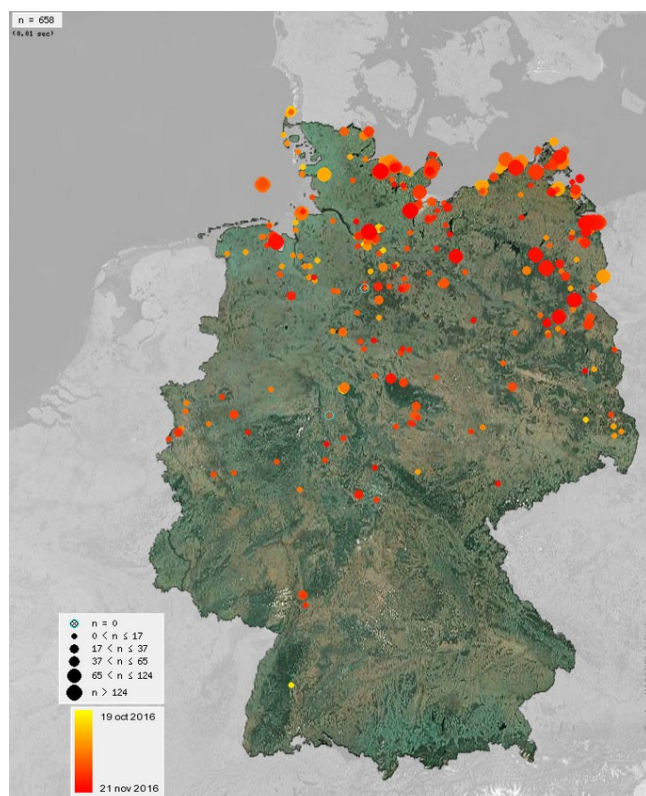


Un bon hiver pour le Jaseur ?

Les observations récentes en Europe du Nord (Grande-Bretagne, Allemagne, Hollande...) de Jaseur boréal, nettement supérieures à la moyenne, pourraient indiquer qu'une invasion est possible durant l'hiver à venir.



Observations de Jaseur en Grande-Bretagne du 2 au 8 novembre 2016 (source : Birdguides)



Observations de Jaseur en Allemagne du 19 octobre au 21 novembre 2016 (source : Ornitho.de)

Une vague de froid/neige ou une pénurie en nourriture seront sûrement nécessaires pour que ces oiseaux descendent jusqu'à chez nous. Ainsi, comme lors de l'invasion de 2005-06, il faudra peut-être attendre mi-janvier pour avoir une première observation.

Pour anticiper sur vos recherches, surveillez l'arrivée des premiers Jaseurs, qui devrait logiquement se faire par le Nord-Est. Comment ? En regardant régulièrement les bases de données d'[Alsace](#), de [Lorraine](#) et de [Champagne-Ardenne](#) !

Ensuite, vous n'aurez plus qu'à aller contrôler parcs, jardins et vergers bien pourvus en pommiers, sorbiers, boules de gui, viorne, cynorhodons, coings ou encore cotonéasters qui sauront à coup sûr attirer ce frugivore convaincu.

Une [extraction](#) de la base sur les données précédentes pourra également vous être utile afin de connaître les endroits déjà fréquentés par cette espèce magnifique, peu farouche et donc particulièrement photogénique !

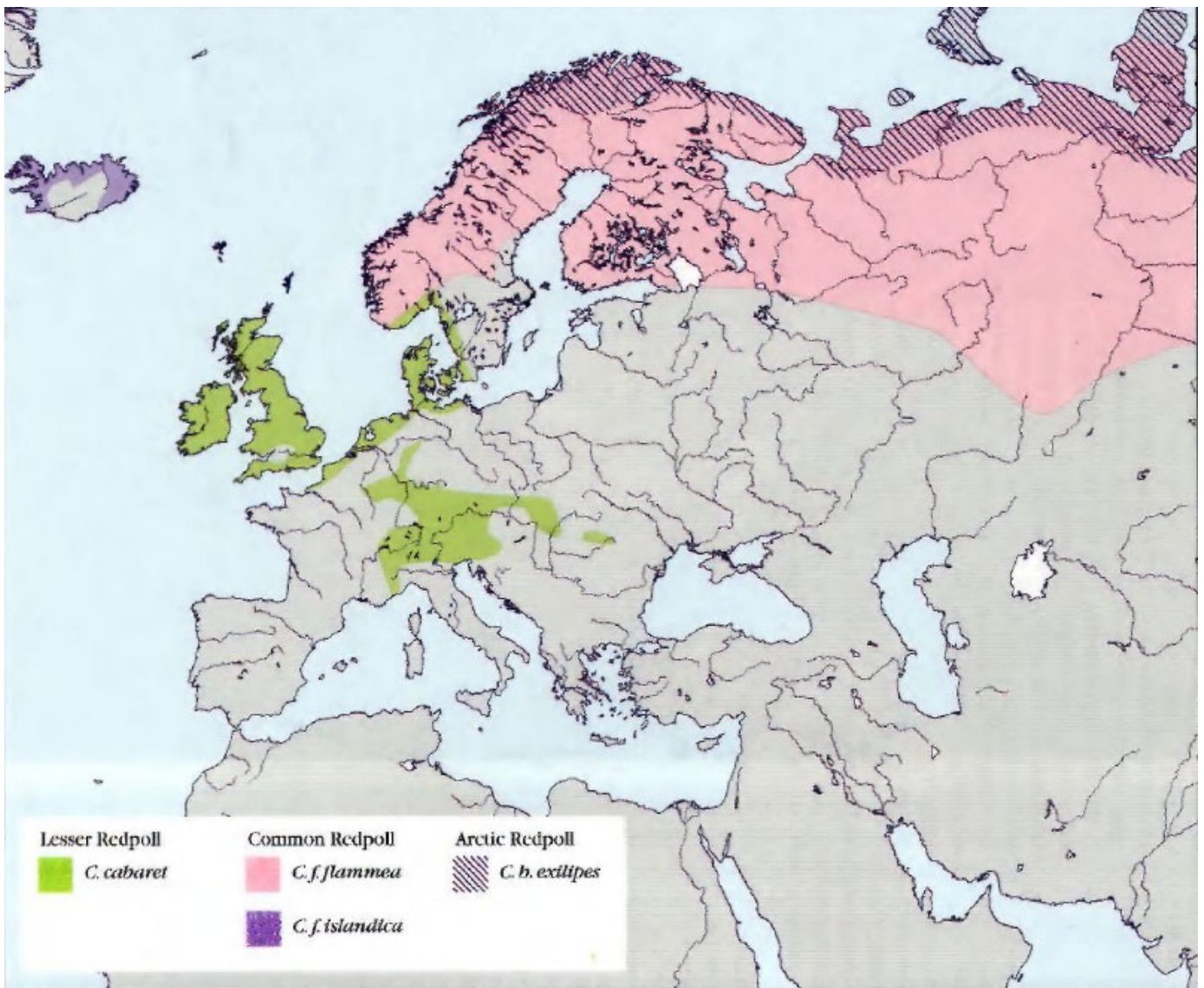
Séparation du Sizerin « flammé » en deux espèces

La CAF (Commission de l'Avifaune Française) a décidé de « splitter » (considérer comme espèce à part entière) le taxon *cabaret*.

Si l'on met à part le Sizerin blanchâtre *Acanthis exilipes* (rarissime en France et encore jamais noté en Bourgogne à ce jour), il existe désormais donc 3 possibilités de saisir une observation de Sizerin sur la base :

- Sizerin cabaret *Acanthis cabaret*
- Sizerin flammé boréal *Acanthis flammea*
- Sizerin indéterminé *Acanthis sp*

Autre modification, le nom de Genre des Sizerins passe de « *Carduelis* » à « *Acanthis* ».



Aires de distribution des Sizerins en Europe (source : British Birds n°94, p.260-267, juin 2001)

SIZERIN INDÉTERMINÉ

L'identification des Sizerins étant très délicate, et de nombreuses observations anciennes ne pouvant être rattachées a posteriori à l'une de ces deux espèces, la possibilité de saisir un Sizerin « sp » est permise sur la base. Y ont dorénavant été placées de nombreuses données. Même si dorénavant ce choix devra être évité au maximum, il apparaîtra néanmoins le seul possible dans le cas d'oiseaux en migration uniquement contacté au cri. Les émissions vocales, bien que légèrement différentes pour les oreilles les plus averties, restent trop proches pour une identification certaine.

SIZERIN CABARET

- **Distribution et statut**

Cette espèce se reproduit en Europe Centrale (Alpes et Jura au plus proche de la Côte-d'Or) ainsi que sur les îles Britanniques et le sud-ouest de la Scandinavie. Géographiquement le plus

proche, c'est également fort logiquement le moins rare chez nous.

- **Sur la base**

Parmi les anciennes mentions de Sizerin, ont été placées en cabaret celles dont l'observateur avait mentionné en commentaire « sous-espèce cabaret » et celles dont les photos permettaient d'identifier cette forme.

- **Identification**

Le S. cabaret est plus petit, avec de plus petites ailes que le S. flammé boréal. Cette différence est nette et s'avérera très utile dans le cas d'une bande de Sizerins mêlant les deux espèces. Sa couleur générale est brun chaud, plus sombre que le S. flammé boréal. Cette teinte comprend la nuque et le croupion, jamais blanc, tout au plus légèrement plus clair que le manteau. Les flancs sont colorés de chamois. Attention néanmoins aux individus en plumage usé en fin d'hiver, apparaissant plus clairs.

Le mâle adulte peut présenter deux bretelles blanches centrales ; c'est en revanche le cas pour tout *S. flammé boréal*, et jamais le cas pour un jeune *S. cabaret* dont le manteau est entièrement brun.

Les barres alaires sont plus ou moins lavées de chamois.

SIZERIN FLAMMÉ BORÉAL

• Distribution et statut

Cette espèce se reproduit en Europe plus au Nord que le *S. cabaret*, en Fennoscandie et en Russie. Très rare dans toute la France, le *S. flammé boréal* ne donne à ce jour lieu qu'à 2 mentions documentées de photos en Bourgogne :

- au moins 1 ind. dans une bande de 7 à Selongey (21) en décembre 2014, voir [photo](#)

- 1 ind. bagué dans l'Yonne en novembre 2008, voir [photo](#) (p.33)

La Saône-et-Loire mentionne quant à elle 6 observations (MEZANI & FROLET 2012).

• Sur la base

A ce jour, une seule observation concerne ce taxon, celle de Selongey. Il est toutefois très probable que quelques *S. flammés boréaux* se cachent dans certaines mentions de « Sizerin indéterminé », comme par exemple dans cette bande d'une trentaine d'individus à Dijon en janvier 2006, hiver qui avait vu en France un afflux de l'espèce avec des *S. flammés boréaux* dans le lot.

• Identification

Introduisons cette partie en mettant le doigt sur le fait que des photos seront indispensables pour valider l'observation de ce taxon sur la base. Sa rareté et sa difficulté d'identification justifient pleinement que toute donnée doive être documentée d'images.

Le *S. flammé boréal* est plus grand que le *cabaret*, sa tête plus grosse et plus carrée, ses ailes et sa queue sont plus longues. En comparaison, sa taille est donc légèrement supérieure à celle du *Tarin des aulnes*.

Sa couleur générale est gris-brun froid. La nuque est souvent plus claire encore, et le croupion est blanc (parfois lavé de rose chez les mâles adultes), faiblement strié (variable). Les flancs sont blancs ou légèrement grisâtres. Le manteau présente deux bretelles centrales blanches plus ou moins nettes. Un net sourcil blanc se détache. Les barres alaires sont bien blanches.



Sizerin flammé boréal (à gauche puis en haut) et Sizerin cabaret (à droite puis en bas) (G.Bruneau)

Pour aller plus loin dans l'identification :

- Un article dans le [Falco n° 36](#) (p.75-85)
- Un [article](#) très complet de nos amis belges
- Un [article](#) en anglais richement illustré
- Une [note](#) dans le *Moyen-Duc* (p.33-34), revue de la LPO Yonne
- Des [photos](#) de *S. flammé boréal* franc-comtois
- Le [rapport](#) du CHR Région Centre (p.18-19) montrant des photos des deux espèces

Bonnes observations à toutes et à tous,

Antoine ROUGERON
LPO Côte-d'Or

Avec le soutien financier de :

