



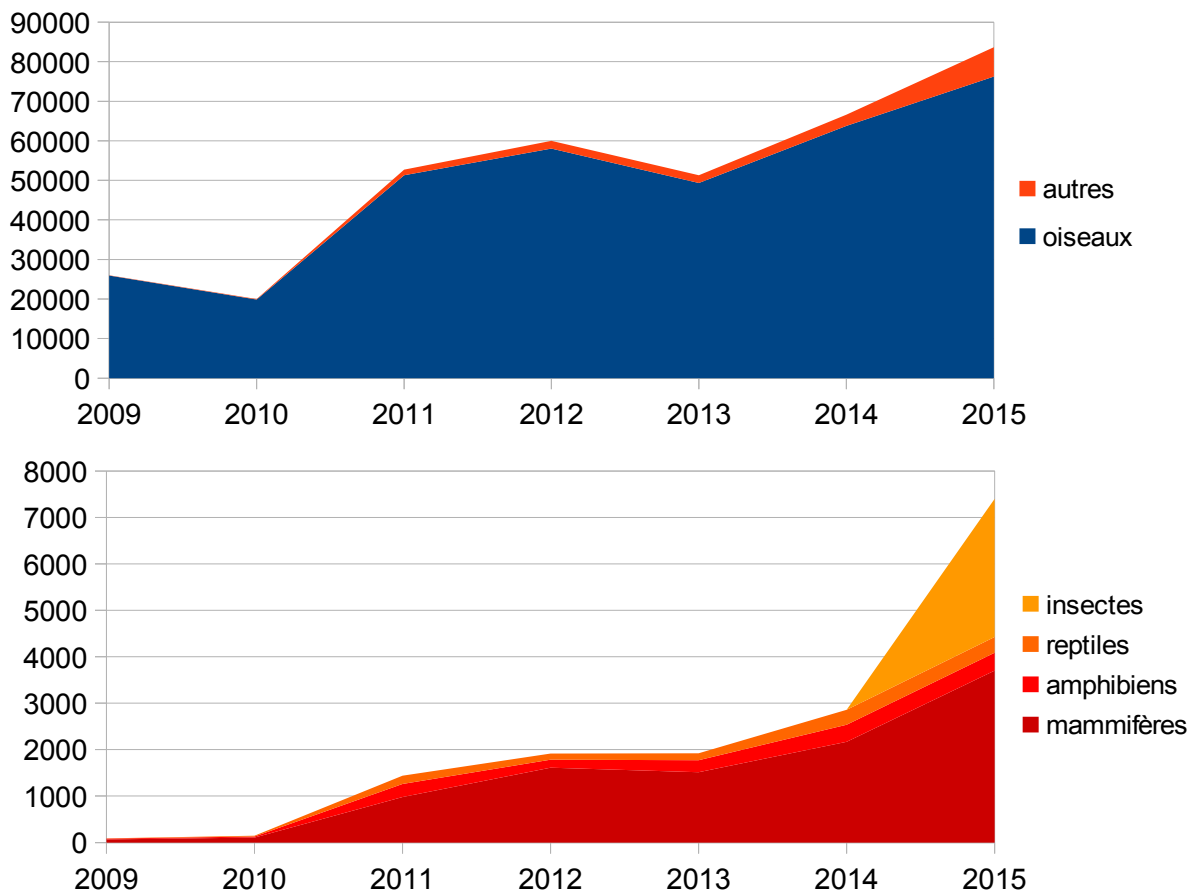
2015 : année de tous les records !

Alors que le demi-million de données sera atteint et dépassé d'ici quelques semaines, il est temps de faire un bilan de l'année passée... et quelle année !

En nombre d'observations saisies, tous les taxons ont augmenté par rapport à 2014 et mieux, ils ont tous battu des records (figures 1, 2 et 3).

Les 4 nouveaux taxons (odonates, orthoptères, lépidoptères et mantes) ont très bien démarré, totalisant près de 3000 données.

	2009	2010	2011	2012	2013	2014	2015	TOTAL
oiseaux	25921	19857	51257	58060	49352	63764	76268	344479
mammifères	70	106	982	1612	1517	2168	3705	10160
amphibiens	12	25	279	172	257	365	384	1494
reptiles	8	17	179	131	149	322	340	1146
insectes	odonates	0	0	0	0	0	711	711
	orthoptères	0	0	0	0	0	468	468
	lépidoptères	0	0	0	0	0	1765	1765
	mantes	0	0	0	0	0	29	29
TOTAL	26011	20005	52697	59975	51275	66619	83670	360252



Figures 1, 2 et 3 : nombre d'observations annuelles des différents taxons, totaux et évolutions (dans la figure 2, « autres » = insectes, reptiles, amphibiens et mammifères détaillés dans la figure 3)

Parmi les taxons ouverts à la saisie en 2015, le Caloptéryx éclatant (figure 4) pour les odonates, le Vulcain (figure 5) pour les lépidoptères et le Grillon des bois (figure 6) pour les orthoptères sont les espèces les plus notées en cette première année. Un premier aperçu de leurs cartes de répartition, bien qu'évidemment très incomplètes, peut-être dressé. A vous de les compléter en 2016 !

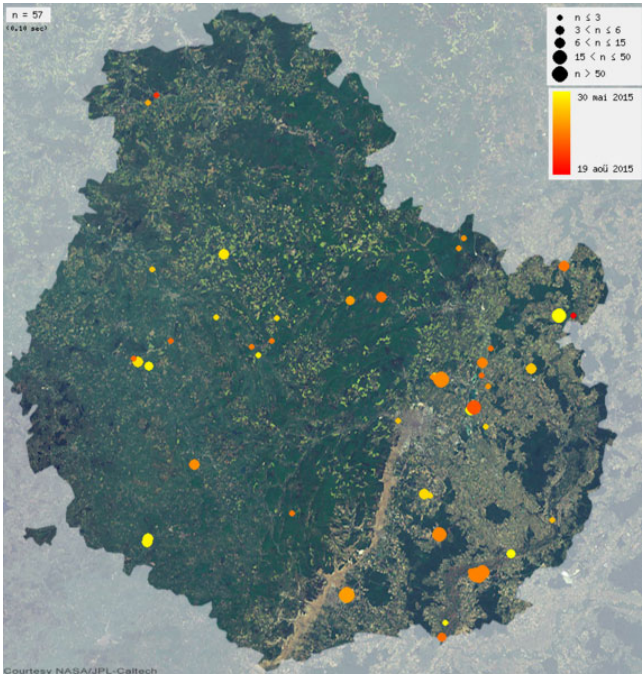


Figure 4 : observations de Caloptéryx éclatant en Côte-d'Or en 2015 (n=57)

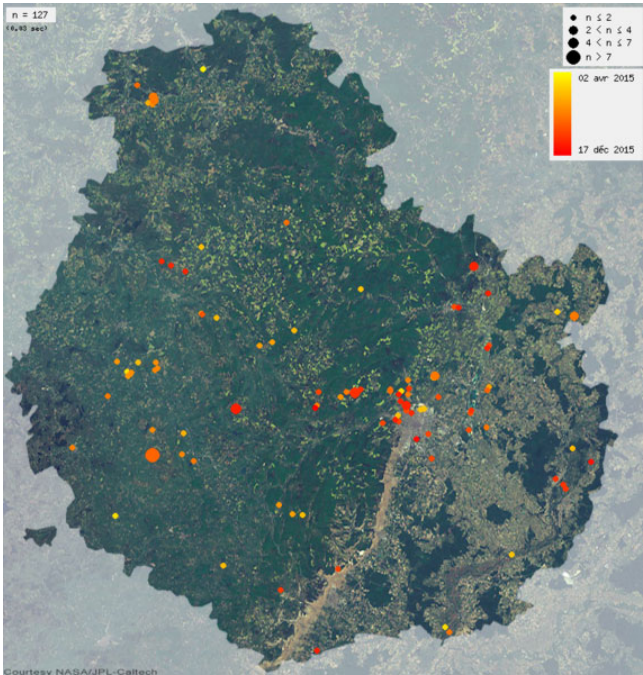


Figure 5 : observations de Vulcain en Côte-d'Or en 2015 (n=127)

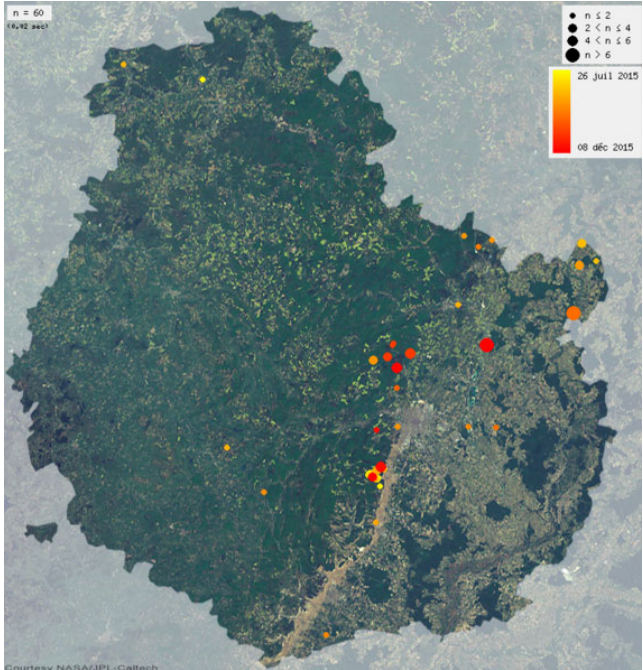
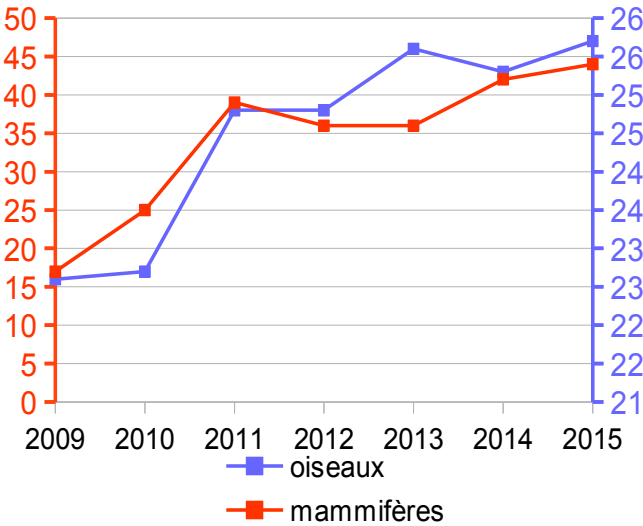


Figure 6 : observations de Grillon des bois en 2015 (n=60)

A l'instar de l'aspect quantitatif (nombre de données), l'aspect qualitatif (nombre d'espèces différentes) est lui aussi en augmentation chez les deux taxons les plus représentés : oiseaux et mammifères. Chez ces deux groupes faunistiques, une véritable « explosion » est observée en 2011, à partir de laquelle l'accroissement demeure continu mais constant (figures 7 et 8). Contrairement au nombre d'observations récolté, le nombre d'espèces noté n'est pas infini et rencontre forcément un pallier à mesure que les connaissances s'approchent de l'exhaustivité sur un territoire.

	2009	2010	2011	2012	2013	2014	2015
oiseaux	231	232	253	253	261	258	262
mammifères	17	25	39	36	36	42	44



Figures 7 et 8 : évolution du nombre d'espèces

Comme à l'accoutumé, la majorité des observations provient d'un rayon de 15-20 km autour de Dijon, du val de Saône (et ses nombreuses zones humides) et de l'Auxois. A l'inverse, le Châtillonnais-Duesmois et dans une moindre mesure la montagne d'arrière-côte restent les régions naturelles les moins fréquentées des naturalistes de Côte-d'Or (figures 9 et 10).

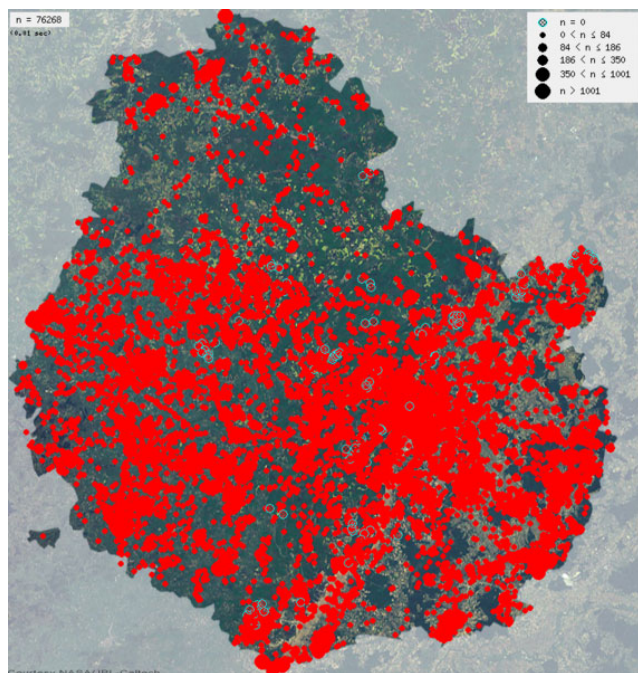


Figure 9 : localisation des observations d'oiseaux en 2015

Les 10 communes les plus fréquentées en 2015 sont :

- Dijon (4059)
- Saint-Symphorien-sur-Saône (3873)
- Rouvres-en-Plaine (2813)
- Arc-sur-Tille (1883)
- Les Maillys (1414)
- Athée (1307)
- Fontaine-Française (1155)
- Marliens (1152)
- Saint-Seine-sur-Vingeanne (1141)
- Thoisy-le-Désert (1096)

En 2013, 4 observateurs avaient totalisé plus de 2000 données. Ils étaient 8 en 2014... en 2015, c'est la barre des 3000 données qui peut servir de référence, que 7 naturalistes ont dépassé !

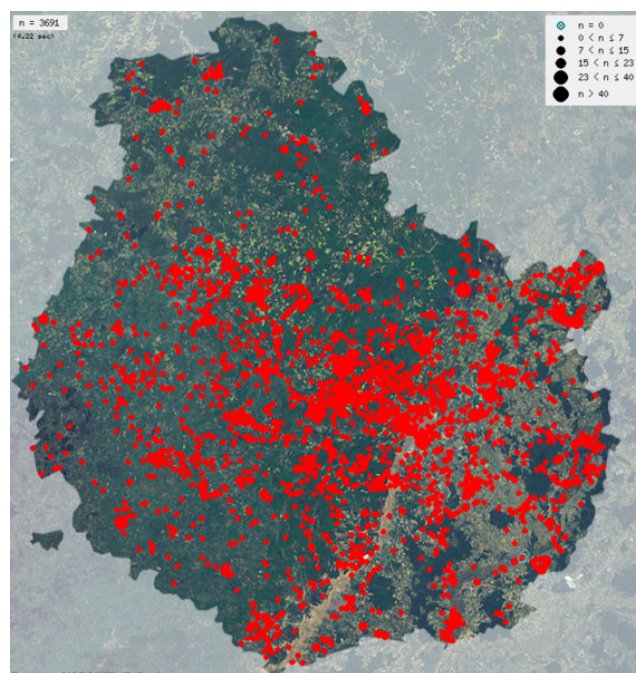


Figure 10 : localisation des observations de mammifères en 2015

Pour finir en image, la photothèque, elle, compte désormais plus de 8700 clichés !



Faucon crécerelle (*F. Soudagne*)

Toute l'équipe de la LPO Côte-d'Or vous souhaite une année 2016 riche en observations !

Antoine ROUGERON
LPO Côte-d'Or

Avec le soutien financier de :

