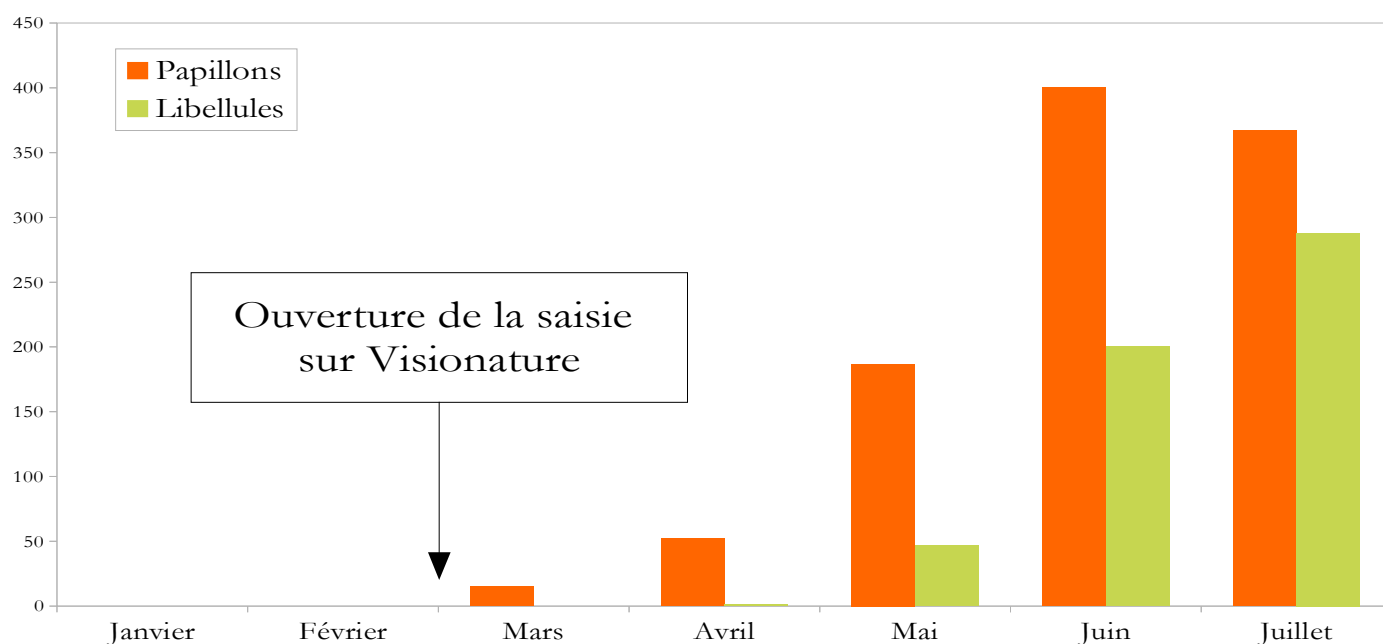




Place aux invertébrés

Bien que la saison des limicoles battra bientôt son plein, la fin de l'été n'est pas toujours appréciée des ornithos. Après les serpents présentés dans la dernière Newsletter, intéressons-nous ce mois-ci à d'autres bêtes...

Au mois de mars, la LPO Côte-d'Or a ouvert à la saisie sur Visionature le groupe des papillons de jour (Rhopalocères) et des libellules (Odonates)... avec un succès immédiat ! Plus de 1000 données de papillons et plus de 500 données de libellules ont ainsi déjà été notées dans la base (voir graphique ci-dessous).



Comme pour les autres taxons, des précautions s'imposent lors de la saisie de vos données :

Bien qu'il existe moins d'espèces de libellules et de papillons visibles en Côte-d'Or que d'oiseaux, l'identification de ces espèces n'en est pas pour autant plus aisée ! Équipez-vous donc en conséquence pour faire des déterminations sûres : guides de détermination adéquats, filet à papillon, loupe...

Comme pour les autres taxons, **ne postez vos observations que si vous êtes sûr de votre identification** ! En cas de doutes, posez nous la question de manière préalable à la saisie de la donnée. Pour ces espèces délicates, l'appui de photographies est généralement recommandé, donc n'hésitez pas à sortir votre appareil.

Il existe de nombreux guides de détermination des papillons et des libellules disponibles dans le commerce, présentant tous certains avantages et inconvénients. Nous vous recommandons particulièrement les deux suivants :

Papillons de France
Guide de détermination des papillons diurnes

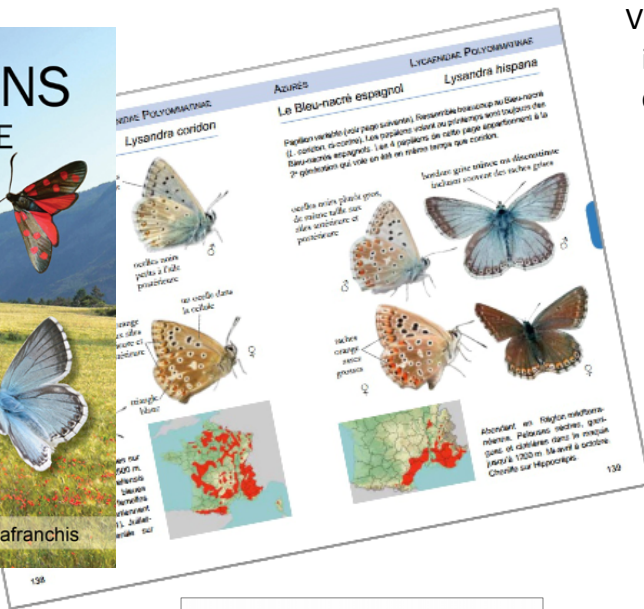
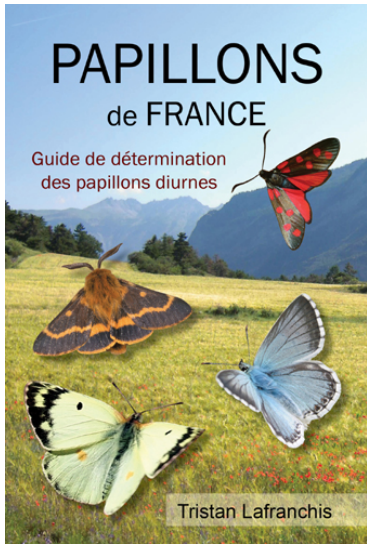
Éditeur : DIATHEO paru en 2014

ISBN : 9782952162050

Cahier d'identification des Libellules de France, Belgique, Luxembourg et Suisse

Éditeur : BIOTOPE paru en 2014

ISBN : 9782366620092

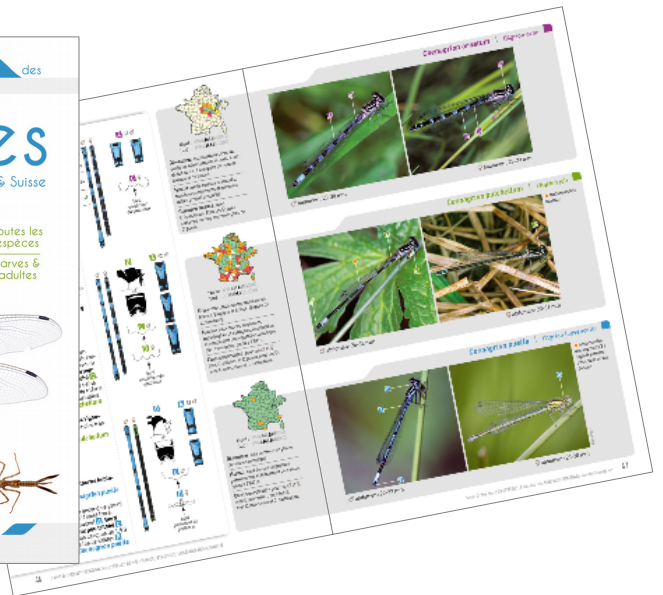
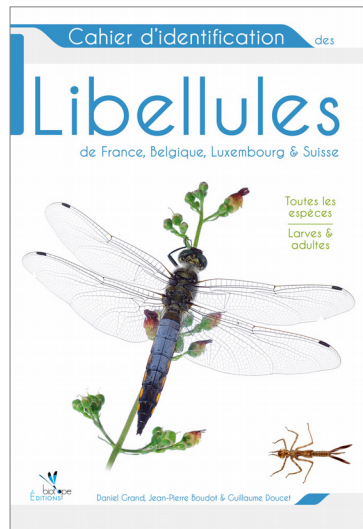


Vous pouvez également retrouver des informations locales sur les papillons dans les superbes [Atlas des papillons de jour de Bourgogne et Franche-Comté](#) ou dans le [Papillons diurnes et nocturnes de Bourgogne](#).

Profitez des mois chauds, car une fois l'automne installé vous pourrez ranger votre filet à papillons pour de longs mois !



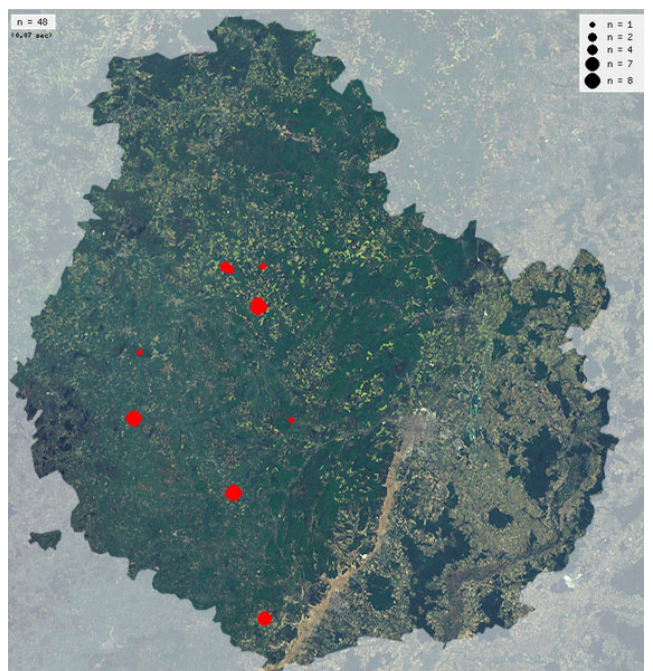
Petit Sylvain (*G. Bedrines*)



A la recherche de l'oiseau bleu

S'il est une espèce qui doit procurer un bon coup au coeur à celui qui tombe dessus au fin fond de la Côte-d'Or, c'est bien le Rollier d'Europe ! Cette rencontre, bien qu'exceptionnelle, s'est produite à plusieurs reprises ces dernières années. Le pattern d'apparition de ce magnifique oiseau méditerranéen permet de dégager des conditions où vos chances de découverte seront maximales... et c'est bientôt ! En voici le détail :

- 1 ind. du 18 au 30.08.07 à Baubigny
- 1 ind. le 04.08.11 à Bussy-la-Pesle
- 1 ind. du 16 au 31.08.11 à Baigneux-les-Juifs
- 1 ind. le 03.06.12 à Montigny-sur-Armançon
- 1 ind. du 17 au 27.08.14 à Etormay
- 2 ind. les 17 et 18.08.14 à Fontangy
- 1-2 ind. du 19.08 au 06.09.14 à Frôlois
- 1-2 ind. du 30.08 au 08.09.14 à Rouvres-sous-Meilly



Répartition géographique des 8 apparitions de Rollier d'Europe en Côte-d'Or depuis 2007

Il apparaît ainsi très nettement que le Rollier d'Europe doit être recherché de préférence entre le 15.08 et le 10.09, et dans les deux-tiers Ouest du département. Les séjours des oiseaux sont très souvent prolongés, c'est une aubaine, cela nous laisse plus de chances de les détecter !

Concernant les prospections, 2 méthodes itinérantes peuvent être envisagées :

- parcourir régulièrement (au moins 2 fois par semaine) un secteur délimité jugé favorable proche de chez soi et prospectable sur un cours laps de temps (en 1h par exemple),
- ou effectuer 2 ou 3 vastes prospections durant la période « clef » sur de grands ensembles favorables ayant déjà accueilli l'espèce (Auxois, Duesmois...), sur des demi-journées entières par exemple.

Si les recherches à l'oeil nu suffiront à remarquer un oiseau perché à découvert sur un fil, des arrêts « jumelles » seront toutefois nécessaires pour scanner en détails un habitat moins ouvert avec de nombreux perchoirs naturels.

Quelle que soit la stratégie choisie, une attention toute particulière devra être portée aux perchoirs (**files téléphoniques**, mais aussi piquets de clôture ou arbres morts) présents dans des habitats ouverts et riches en proies (gros insectes, petits rongeurs). Un secteur de prairies fauchées et de chaumes sert de terrain de chasse à plusieurs Faucons crécelles et Pies-grièches écorcheurs ? Soyez attentif, la zone doit être riche en proies et donc des plus attractives !



Rollier d'Europe, Frôlois (S.Duboz)

Bonnes observations à toutes et à tous !

Antoine ROUGERON & Simon-Pierre BASKI
LPO Côte-d'Or

Avec le soutien financier de :