

## Identification des plus grandes espèces de Papillons de nuit (Lépidoptères hétérocères) assez communs et faciles à identifier des Deux-Sèvres

Sur les 2000 espèces présentes en Deux-Sèvres, quelques-unes sont particulièrement connues, de par leur taille et fréquence d'observation. Voici un petit rappel de celles-ci, ouvertes à la saisie grand public sur [www.nature79.org](http://www.nature79.org) (un mode expert est possible, pour saisir plus d'espèces, sur demande).

De nombreuses espèces ne disposant pas de noms vernaculaires (français) communément reconnus, la saisie ne peut se faire qu'avec le nom scientifique (latin), désolé.

Pour les **chenilles**, dont de nombreuses sont également faciles identifiables, un autre document d'aide à l'identification sera produit à terme.

**Joindre les photographies systématiquement, si possible.**



1

### Les Bombycoïdes



*Zeuzera pyrina*, Zeuzère du poirier (M. Le Flohic - MLF)

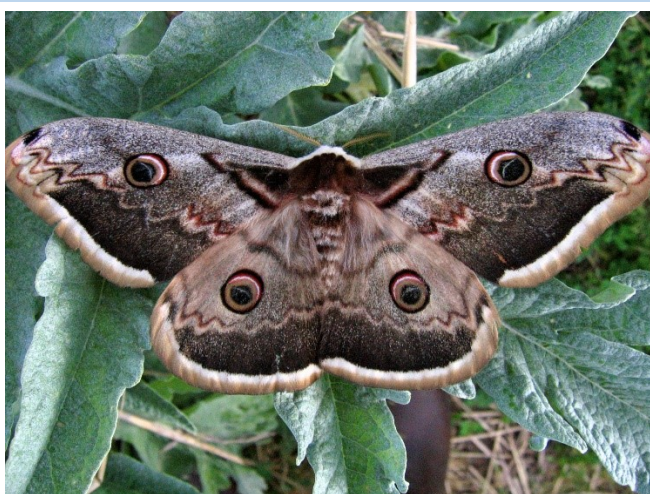


*Gastropacha quercifolia*, Feuille morte du chêne (P. Mothiron)

### Les Saturnides



*Saturnia pavonia*, Petit Paon-de-nuit (MLF)



*Saturnia pyri*, Grand Paon-de-nuit (JF Berthomé)

## Les sphingidés



*Smerinthus ocellata*, Sphinx demi-paon (MLF)



*Mimas tiliae*, Le Sphinx du Tilleul (MLF)

2



*Laothoe populi* (*Amorpha populi*), Sphinx du Peuplier (SD)



*Agrius convolvuli* (*Herse convolvuli*), Sphinx du Liseron (SD)



*Sphinx ligustri*, Sphinx du Troène (M. Le Flohic)

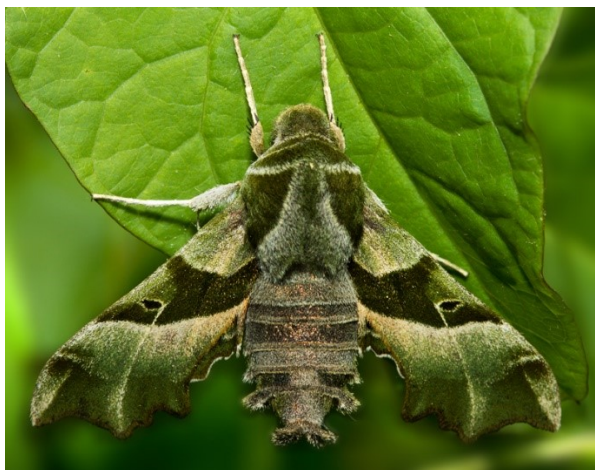


*Acherontia atropos*, Sphinx à tête-de-mort



A gauche : *Macroglossum stellatarum* Le Moro-Sphinx (MLF)

Au centre : *Hemaris fuciformis*, Sphinx gazé (SD)



*Proserpinus proserpina*, Sphinx de l'Epilobe (L. Debordes)

*Hyles euphorbiae*, Sphinx de l'Euphorbe (SD)



*Hyles livornica* (*Hyles lineata*),  
Sphinx livournien (SD)



*Deilephila porcellus*, petit Sphinx de la Vigne (N. Cotrel)

*Deilephila elpenor*, Grand Sphinx de la vigne (SD)

**Les chenilles de Sphingidés, on ne peut guère passer à côté !**

Attention tout de même les couleurs peuvent varier selon leur stade de développement (variations par espèce observables notamment sur [Lepinet.fr](http://www.papillon-poitou-charentes.org) et <http://www.papillon-poitou-charentes.org>)



Sphinx du troène (N. Alvarado)



Sphinx tête de mort (A. Le Fouler) et de l'euphorbe (N. Wilding)



Sphinx de l'épilobe (Monique P.)



Sphinx du tilleul (O. Laluque)



Sphinx du peuplier (Michel Toussaint)



Sphinx demi-paon (MLF)



Sphinx du liseron (A. Armouet)



Sphinx livournien,

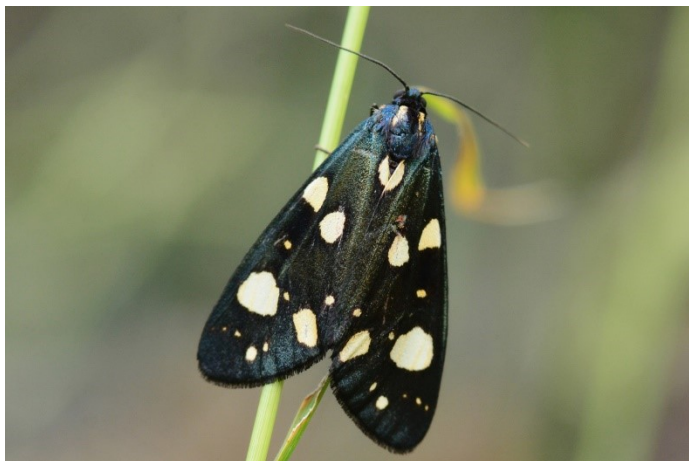


Petit sphinx de la vigne

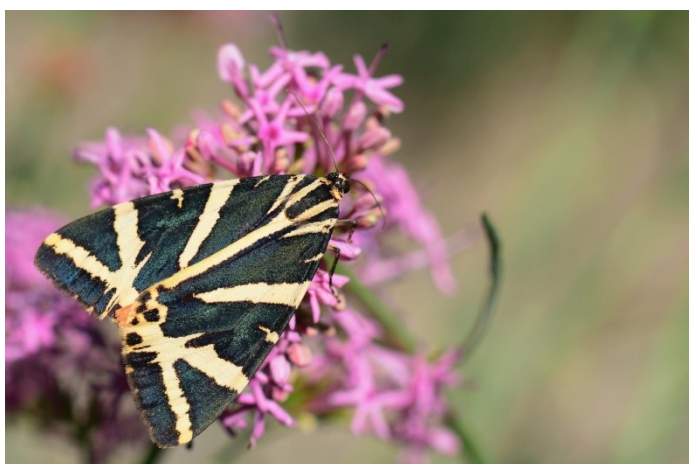


et Grand sphinx de la vigne (A. Guyonnet)

**Les arctidés – groupe des écailles**



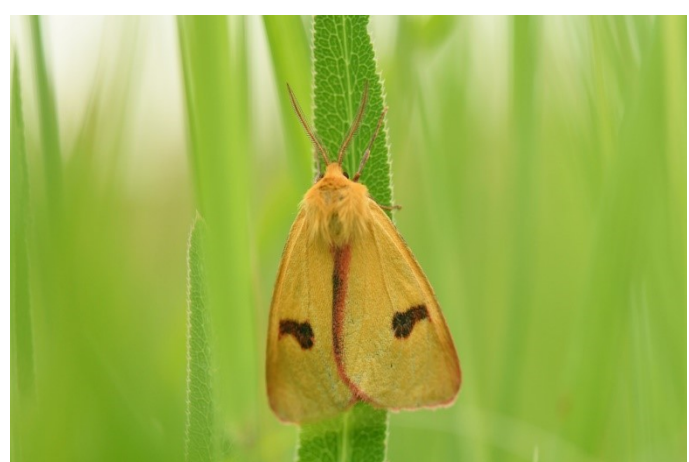
*Callimorpha dominula*, Ecaille marbrée/rouge (P. Mercier)



*Euplagia quadripunctaria*, Ecaille chinée (P. Mercier)



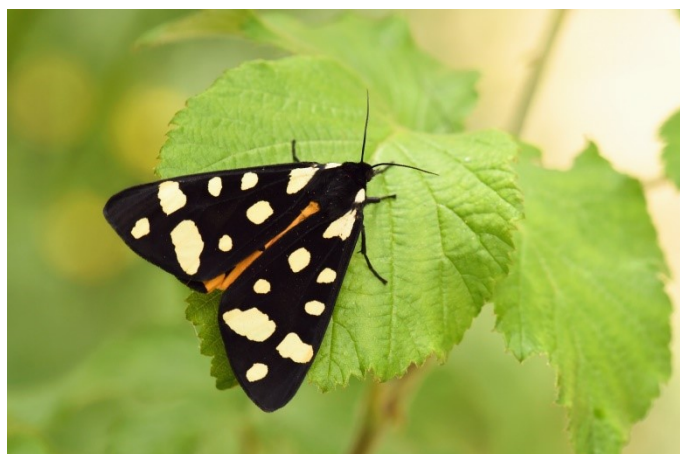
*Rhyparia purpurata*, Écaille pourprée (P. Mercier)



*Diacrisia sannio*, Ecaille roussette (P. Mercier)



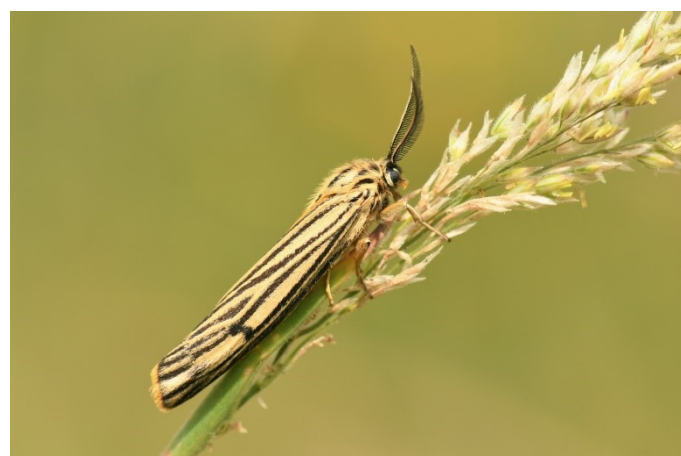
*Arctia caja*, Ecaille-martre (P. Mercier)



*Epicallia villica*, Ecaille villageoise (P. Mercier)



*Phragmatobia fuliginosa*, Ecaille cramoisie (P. Mercier)



*Spiris striata*, Ecaille striée (P. Mercier)



*Tyria jacobaeae*, Goutte de sang (P. Mercier)

Et les presque 1600 autres papillons de nuit (Hétérocères) du 79 ?

Les autres espèces d'hétérocères sont possibles à la saisie depuis 2017, progressivement (liste conséquente à activer) et en accès réservé (à demander, ne pouvant les mettre toutes libres à la saisie, trop complexe en vérification de données)

Sites internet de référence, pour en savoir plus :

Nationaux

- [www.lepiforum.de/lepwiki.pl](http://www.lepiforum.de/lepwiki.pl)
- [www.leps.it](http://www.leps.it)
- [www.lepinet.fr](http://www.lepinet.fr) (liste, galerie photos et cartes de répartition des papillons de France)

Régionaux

- <http://www.papillon-poitou-charentes.org> : site d'Antoine Guyonnet, présentant les espèces régionales (et nationales) et de nombreuses informations
- [www.6pattes.fr](http://www.6pattes.fr) (plusieurs clés d'identification en ligne, liste des espèces de Vienne)

Auteurs des photographies utilisées :

Merci aux photographes bénévoles dont les photographies sont reprises sur cette fiche de synthèse : Samuel Ducept (SD – [www.6pattes.fr](http://www.6pattes.fr)), P. Mothiron (PM - [www.lepinet.fr](http://www.lepinet.fr)), Marc Le Flohic (MLF), Laurent Debordes (LD), Antoin Guyonnet ([www.papillon-poitou-charentes.org](http://www.papillon-poitou-charentes.org)), Olivier Collober, Nicolas Cotrel, Neil Wilding, Michel Toussaint,

Réalisation : N. Cotrel

Et n'oubliez pas de saisir vos observations sur [www.nature79.org](http://www.nature79.org) !

The screenshot shows the homepage of www.nature79.org. At the top, there is a banner for the 'GROUPE ORNITHOLOGIQUE DEUX-SÈVRES' with a photo of a frog and the text 'Sonneur à ventre jaune © Stéphane Barbier'. Below the banner is a navigation menu with options like 'Partenaires', 'Consulter', and 'Administration'. The main content area features a welcome message, a section for 'Actualités' with a date of 'mercredi 21 novembre 2012', and a list of recent observations with dates and locations like 'BOIS AÏMON' and 'LE PARC'. A sidebar on the right shows weather information for Niort and a list of recent observations.

Identification des plus grandes espèces de Lépidoptères hétérocères assez communs et faciles à identifier des Deux-Sèvres (DSNE, août 2017)