



www.lpo.fr

Observatoire Régional de la Migration des Oiseaux en Aquitaine

Bilan annuel Année 2008

Ligue pour la Protection des Oiseaux
LPO – Aquitaine
Janvier 2009

Observatoire régional de la migration des oiseaux (projet : O.R.M.O)

Résumé :

Voilà plus d'un quart de siècle que la migration est observée et étudiée scientifiquement en Aquitaine. En effet, notre région a la chance, de part sa situation géographique de posséder 5 sites particulièrement favorables au suivi de migration.

Mais ces suivis de migration étaient réalisés par des structures différentes et malgré des objectifs communs, les résultats n'étaient pas valorisés au niveau du territoire.

Notre observatoire permet de réunir l'ensemble des suivis de migration grâce à un porteur de projet unique : la Ligue pour La Protection des Oiseaux, délégation Aquitaine (LPO Aquitaine) ;

La mise en cohérence de l'ensemble des actions menées et la mutualisation des moyens et des résultats, valorisent la migration en tant qu'élément fort du patrimoine naturel et en tant qu'indicateur de la biodiversité. (objectif : 3.2 du programme opérationnel FEDER Aquitaine 2007 -2013)

SOMMAIRE

| | |
|--|----|
| 1. Contexte général | 5 |
| 1.1 Genèse du programme et contexte local | 5 |
| 1.2 Description du programme | 5 |
| 1.2.1 Les territoires concernés | 5 |
| 1.2.1.1 Le projet en Gironde | 5 |
| A. La Pointe de Grave | 5 |
| B. Le Cap Ferret..... | 6 |
| 1.2.1.2 Le projet dans les Pyrénées atlantiques | 6 |
| A. Le col d'Organbidexka | 6 |
| B. Le col de Lizarieta..... | 6 |
| C. La Redoute de Lindux..... | 7 |
| 2. Description des actions..... | 7 |
| 2.1 L'acquisition de connaissances : le suivi de migration | 7 |
| 2.1.1 Le phénomène de la migration | 7 |
| 2.1.2 Le suivi de migration : un outil scientifique | 7 |
| 2.1.2.1.Méthodologie | 8 |
| 2.1.2.2 Cas particulier du suivi de migration du Milan royal | 10 |
| 2.1.2.3 La Professionnalisation du suivi..... | 10 |
| A. Le salariat | 10 |
| B. La formation | 11 |
| a. Le programme | 12 |
| b. Evaluation de la formation | 14 |
| c. Commentaires du formateur | 18 |
| d. Le carnet de validation..... | 20 |
| 2.1.2.4 Le fonctionnement en réseau..... | 27 |
| A. Au niveau national | 27 |
| B. Au niveau européen..... | 27 |
| 2.2 La valorisation | 27 |
| 2.2.1 L'accueil du public et les animations | 27 |
| 2.2.2 Organisation d'évènementiels | 29 |
| A. Les Rencontres Nationales de la Migration..... | 29 |
| 2.2.3 La communication | 32 |
| A. Supports de communication | 32 |
| B. Média planning..... | 32 |
| 3. Calendrier de réalisation des actions 2008..... | 33 |
| 3.1 Les suivis de migration..... | 33 |
| 3.2 Les suivis de migration du Milan royal | 33 |
| 3.3 Formation..... | 33 |
| 3.4 Les animations et l'accueil du grand public..... | 33 |
| 3.5 Rencontres Nationales de la Migration | 33 |
| 3.6 Journées Eurobird watch | 33 |
| 3.7 Edition supports de communication | 33 |
| 3.8 Média planning..... | 33 |
| 4. Résultats 2008..... | 34 |
| 4.1 La Pointe de Grave | 34 |
| 4.1.1 L'environnement et le cadre naturel du site | 34 |
| 4.1.2 Intérêt ornithologique, espèces emblématiques | 35 |

| | |
|---|----|
| 4.1.3 Historique du suivi et calendrier..... | 35 |
| 4.1.4 Modalités d'accueil | 35 |
| 4.1.5 La saison 2008 | 36 |
| 4.2 Le Cap Ferret..... | 42 |
| 4.2.1 L'environnement et le cadre naturel du site | 43 |
| 4.2.2 Intérêt ornithologique, espèces emblématiques | 43 |
| 4.2.3 Historique du suivi et calendrier..... | 43 |
| 4.2.4 Modalités d'accueil | 44 |
| 4.2.5 La saison 2008 | 44 |
| 4.3 Le Col d'Organbidexka..... | 50 |
| 4.3.1 L'environnement et le cadre naturel du site | 50 |
| 4.3.2 Intérêt ornithologique, espèces emblématiques | 51 |
| 4.3.3 Historique du suivi et calendrier..... | 51 |
| 4.3.4 Modalités d'accueil | 52 |
| 4.3.5 La saison 2008 | 52 |
| 4.4 La Redoute de Lindux..... | 59 |
| 4.4.1 L'environnement et le cadre naturel du site | 60 |
| 4.4.2 Intérêt ornithologique, espèces emblématiques | 60 |
| 4.4.3 Historique du suivi et calendrier..... | 60 |
| 4.4.4 Modalités d'accueil | 61 |
| 4.4.5 La saison 2008 | 61 |
| 4.5 Le Col de Lizarrieta | 63 |
| 4.5 Le Col de Lizarrieta | 64 |
| 4.5.1 L'environnement et le cadre naturel du site | 65 |
| 4.5.2 Intérêt ornithologique, espèces emblématiques | 65 |
| 4.5.3 Historique du suivi et calendrier..... | 65 |
| 4.5.4 Modalités d'accueil | 65 |
| 4.5.5 La saison 2008 | 66 |
| 4.6 La migration au Pays basque..... | 67 |
| 4.6.1 Le Milan royal | 67 |
| 4.6.2. Les pigeons au Pays basque | 70 |
| 5. Conclusion..... | 71 |

1. CONTEXTE GENERAL

1.1 GENESE DU PROGRAMME ET CONTEXTE LOCAL

Le premier suivi de migration en Aquitaine a eu lieu sur le col basque d'Organbidexka (Pays basque) en 1979 puis a été suivi en 1986 par la Pointe de Grave (Médoc).

Aujourd'hui 5 sites aquitains composent le cercle des grands sites français de migration :

La Pointe de Grave (Le Verdon/Mer-Médoc -33)

La Pointe du Cap Ferret (Bassin d'Arcachon-33)

Le col d'Organbidexka (Larrau-Pyrénées atlantiques – 64)

Lizarieta (Sare-Pyrénées atlantiques – 64)

Lindux (Banca-Pyrénées atlantiques – 64)

Le suivi des sites girondins était assuré par la LPO Aquitaine ; les sites pyrénéens étaient quant à eux gérés par l'association Organbidexka Col Libre (OCL).

Tous étaient étudiés selon le même protocole mais les résultats n'étaient pas valorisés au niveau du territoire.

L'observatoire régional de la migration des oiseaux permet donc de réunir sous un porteur de projet unique (la LPO Aquitaine), l'ensemble des sites aquitains et d'assurer ainsi une plus grande cohérence et pérennité des actions menées.

Le suivi de migration peut être un indicateur de la santé de la biodiversité européenne et nous savons depuis peu qu'il constitue un apport profitable quant à l'étude des conséquences du réchauffement global. C'est une occasion unique de sensibiliser un public nombreux à la connaissance et à la problématique de l'érosion de la biodiversité et de l'importance de sa protection. Le projet ORMO doit s'inscrire par-là même dans la démarche de l'observatoire régional initié par la DIREN.

L'observatoire régional de la migration constitue donc un outil fondamental de valorisation du patrimoine aquitain.

1.2 DESCRIPTION DU PROGRAMME

1.2.1 LES TERRITOIRES CONCERNES

1.2.1.1 Le projet en Gironde

Chacun sait combien le département de la Gironde a d'importance pour les oiseaux en terme de halte migratoire ou d'hivernage. Plus encore la Gironde est située sur un axe migratoire majeur. La quasi-totalité des oiseaux du Paléarctique occidental survolent la côte atlantique française et donc la Gironde. Chaque année, au printemps et à l'automne, des centaines de milliers d'oiseaux empruntent cette voie occidentale.

A. La Pointe de Grave

C'est l'un des rares sites de migration printanière existant en France, et le seul en Aquitaine. L'entonnoir du Médoc, concentre le flux d'oiseaux de façon

magistrale au point que la Pointe de Grave est un passage obligé pour des centaines de milliers d'oiseaux, entre le mois de mars et le mois de juin. Suivi depuis plus de 20 ans, rares sont les sites où nous disposons d'autant d'informations

C'est plus d'une centaine d'espèces qui sont comptabilisées dont certaines se composent de plusieurs milliers d'individus. Nous pouvons citer les plus caractéristiques (chiffres 2007) : Tourterelle turque : 2026 ind., Tourterelle des bois : 13977 ind., Martinet noir : 13615 ind., Hirondelle de rivage : 11275 ind., Hirondelle rustique : 51296 ind., Pinson des arbres : 12671 ind....

B. Le Cap Ferret

La Pointe du Cap Ferret est, à l'automne, un lieu privilégié pour observer les oiseaux migrateurs qui regagnent leurs quartiers d'hivernage de la péninsule ibérique ou d'Afrique. Pour les espèces volant au-dessus des terres, le Bassin d'Arcachon constitue un obstacle qu'ils hésitent à franchir. Ils se dirigent alors vers l'extrémité du Cap Ferret, afin de traverser le Bassin d'Arcachon dans sa partie la plus étroite. La concentration du flux migratoire offre des conditions d'observations idéales et ce sont des milliers d'oiseaux qui transitent par ce site.

Principales espèces observées : Pigeon ramier, Pipit farlouse, Alouette des champs, Hirondelle rustique, Bergeronnette grise, Etourneau sansonnet...

1.2.1.2 Le projet dans les Pyrénées atlantiques

Les sites pyrénéens sont des sites de migration postnuptiale (d'été et d'automne), en pays basque. C'est l'association Organbidexka Col Libre (OCL) qui réalise depuis 1979 le suivi scientifique des oiseaux migrateurs européens, transpyrénéens : il est dénommé « programme Transpyr ».

Organbidexka, le plus oriental, est l'un des trois plus importants sites de migration d'Europe occidentale avec Falsterbo en Suède et le détroit de Gibraltar, en Espagne. Les deux autres, Lizarrieta et Lindux font l'objet d'un suivi plus limité dans le temps du 15 septembre au 15 novembre pour le passage des Milans royaux et des pigeons.

A. Le col d'Organbidexka

Il est situé en Pays basque dans les Pyrénées atlantiques, à 1283 mètres d'altitude. Au cœur de la forêt d'Iraty, plus grande hêtraie européenne, il offre une vue imprenable sur la Haute Soule et le piémont oriental du Pays basque. C'est l'un des trois plus importants sites d'Europe occidentale pour l'observation des rapaces, cigognes, grues et colombidés. Il est progressivement devenu un modèle pour l'étude de la migration puisque bon nombre d'observateurs présents sur les autres sites de migration en France ont été formés à Organbidexka.

B. Le col de Lizarrieta

Au fond de la cuvette de Sare, ce site constitue un lieu de passage tant avifaunistique qu'humain. C'est également un poste d'observation majeur pour l'étude de la migration du Milan royal, de la Grue cendrée et des colombidés. Il est étudié depuis 1988 et constitue une solution de repli pour les oiseaux notamment lorsque les vents de Sud violents balayent le Pays basque.

C. La Redoute de Lindux

Situé à la confluence des vallées de Valcarlos et des Aldudes, ce site est un poste d'observation majeur pour l'étude de la migration du Milan royal, de la Grue cendrée et des colombidés. Il est étudié depuis 1987.

2. DESCRIPTION DES ACTIONS

Le programme s'articule autour de deux grands axes opérationnels :

1. L'acquisition de connaissances : suivis de migration
2. La professionnalisation du suivi : salariat, formation des responsables de sites et des spotteurs
3. La valorisation : accueil du public sur les sites et animations, organisation d'un colloque, communication

2.1 L'ACQUISITION DE CONNAISSANCES : LE SUIVI DE MIGRATION

2.1.1 LE PHENOMENE DE LA MIGRATION

Chaque année, en automne, des dizaines de millions d'oiseaux quittent leurs lieux de reproduction et entament un long vol vers des zones d'hivernage, parfois situées à plusieurs milliers de kilomètres ; ils effectueront le voyage en sens inverse au printemps.

Partout, sur terre, des oiseaux migrent et on estime à 5 milliards le nombre d'oiseaux européens hivernant au sud du Sahara chaque année.

Si les migrations d'oiseaux sont liées à des changements de saison, ce n'est pas directement le froid qui pousse les oiseaux au départ : la migration est d'abord une adaptation à un manque de ressources alimentaires dans les régions où une saison hostile survient et entraîne la disparition des proies ou des végétaux dont les oiseaux dépendent pour survivre. Sous nos contrées, la disparition des arthropodes et en particulier des insectes contraint ainsi toutes les espèces strictement insectivores comme les hirondelles à migrer.

On distingue :

la migration de retour vers les lieux de nidification : la migration prénuptiale ou de printemps qui s'étale du milieu de l'hiver (canards) au début de l'été (hypolaïs, pies-grièches) et concerne principalement des déplacements vers le nord dans notre hémisphère

la migration postnuptiale (ou d'automne) qui peut débuter dès le début de l'été (Milans noirs, martinets, limicoles) et s'achever en hiver (oiseaux de mer). Cette dernière concerne essentiellement des déplacements vers le sud dans notre hémisphère.

Seule la Pointe de Grave constitue un site de migration prénuptiale ; les 4 autres sites sont des sites de migration postnuptiale.

2.1.2 LE SUIVI DE MIGRATION : UN OUTIL SCIENTIFIQUE

La plupart des informations scientifiques dont nous disposons sur la migration ont été obtenues au cours du dernier siècle.

L'outil le plus ancien et le plus couramment employé est le suivi de la migration par observation directe. Chaque printemps et chaque automne, des ornithologues scrutent le ciel de l'aube au coucher du soleil afin d'identifier et dénombrer les oiseaux migrateurs. On leur donne souvent le nom usuel de « spotteurs ».

Ces suivis se déroulent sur des sites particuliers appelés sites de migration : ce sont des emplacements stratégiques, qui ont la particularité de voir converger des oiseaux migrateurs, en raison de leur topographie et de leur emplacement sur les routes migratoires : cols de montagne, caps, promontoires côtiers.

La région Aquitaine a la chance de posséder à elle seule 5 sites de migration.

L'observatoire régional permet donc de développer une vision globale de la migration en Aquitaine et assure à notre région un rôle prépondérant en tant que pourvoyeuse de données.

L'identification et le comptage des oiseaux migrateurs dépendent de nombreux paramètres aléatoires (conditions d'observation, altitude de vol des oiseaux, variabilité des compétences ou des habitudes des observateurs, orientation des vents, etc..)

Le suivi de la migration est donc avant tout un outil d'échantillonnage relatif et non absolu.

Pour que les comptages soient pertinents et représentatifs, il est indispensable de réaliser les comptages selon la même méthodologie d'une année sur l'autre (protocole stable) et de réaliser des analyses sur une longue période.

En Aquitaine, un protocole identique est utilisé sur les 5 sites et certains d'entre eux cumulent plus de 20 ans de données.

L'observatoire peut donc être considéré comme un outil d'évaluation fiable et précieux pour quantifier la migration diurne (rapaces, planeurs, fringilles, pipits, bergeronnettes, ...), l'évolution des effectifs des populations d'oiseaux et leur phénologie migratoire (dates de passage, etc.).

En 1994, les résultats du Transpyr, par exemple, ont permis de tirer la sonnette d'alarme concernant la baisse des effectifs de Milans royaux et ont conduit le Ministère de l'Ecologie et du développement durable à instaurer un plan de restauration sur cette espèce.

Le suivi de migration peut alors être un indicateur de la santé de la biodiversité européenne, peut participer à la prise en compte du risque et constituer un apport favorable quant à l'étude du réchauffement global.

2.1.2.1.Méthodologie

Tous les sites suivent le même protocole rigoureux.

Selon que les suivis portent sur des rapaces, des oiseaux de mer ou des passereaux, les méthodes de comptage et les savoirs qui sont mis en jeu

différent. Ainsi l'identification des passereaux en migration est essentiellement basée sur les cris, tandis que celle des rapaces porte sur la silhouette, le type de vol et des caractéristiques précises et pertinentes de l'anatomie de l'oiseau dans lesquelles la reconnaissance par les couleurs n'occupe, par exemple, qu'une place mineure. Les suivis réalisés par les ornithologues comprennent également la notation précise des conditions météorologiques et en particulier du vent, les heures de passage des oiseaux, la comptabilisation des observateurs en présence et donc de la pression d'observation, les directions empruntées par les oiseaux.

Les comptages sont journaliers et sans interruption.

L'ensemble des données vient abonder une base de données migration nationale. Un collectif national d'associations qui effectuent des suivis de la migration, regroupées au sein de la mission migration que coordonne la LPO, a conçu une base de données destinée à collecter les inventaires en ligne. Seuls les responsables de sites ont accès à ces fonctionnalités.

En revanche, les résultats des comptages sont accessibles à tous sous forme de restitutions graphiques et tableaux de synthèse. Requêtes par année, par site, par espèce, comparaisons de site et d'année, courbes de tendance, tout est possible.

Le site Migration est aussi un centre de ressources très complet sur le phénomène de la migration (textes, bibliographie, photos, présentation des sites français, comptes-rendus annuels par site au format PDF etc..

Cet outil collaboratif est donc à la fois un outil scientifique, un centre de ressources et une vitrine pour une activité peu connue et pourtant essentielle dans l'étude des oiseaux. C'est aussi une première en France, mais aussi en Europe.

www.migraction.net

Cela permet des synthèses dynamiques en ligne avec un suivi en temps réel des résultats, des restitutions graphiques, une plus grande visibilité des sites et un meilleur affichage des partenaires.

Sur le programme, la saisie a été effectuée soit à l'aide d'une clé 3G, soit par une connexion directe.

A Organbidexka, la saisie en ligne a pu être réalisée grâce à l'installation par nos soins d'un module Internet par satellite couplé à une installation solaire de production d'électricité qui a permis sur plus de 90% du temps une saisie et une disponibilité en ligne journalière d'une synthèse des données récoltées.



2.1.2.2 Cas particulier du suivi de migration du Milan royal

La méthodologie est la même que celle précédemment citée mais la mission spécifique prévue dans cette action est la détermination de l'âge du plus grand nombre de Milans royaux ;

L'observateur pourra être amené à se déplacer au plus près du flux en restant en contact avec l'observateur principal par liaison radio.

Selon les sites et la mobilisation des bénévoles, un ou deux salariés seront nécessaires au suivi de migration :

Pointe de Grave : 2 observateurs

Pointe du Cap Ferret : 2 observateurs

Organbidexka : 1 observateur migration et un observateur migration Milan royal

Lizarrieta : 1 observateur migration et un observateur migration Milan royal

Linux : 1 observateur migration et un observateur migration Milan royal

2.1.2.3 La Professionnalisation du suivi

Salariat

Formation : responsables de sites, spotteurs

A. Le salariat

Le suivi de migration impose du personnel hautement qualifié dans un domaine où, jusqu'à présent, seule l'autoformation permettait d'acquérir les compétences indispensables.

Le recueil et le traitement des données constituent un des objectifs essentiels de l'observatoire régional. Il était donc essentiel d'avoir une action qui permette l'amélioration qualitative et quantitative des données, ainsi qu'un renforcement du réseau et de sa dynamique : la professionnalisation des spotteurs permet donc une meilleure crédibilité de l'objet : « étude de la migration » auprès de nos partenaires financiers : rigueur de la démarche, qualité du travail. Les sites de migration sont gérés selon l'organisation suivante : un responsable de site, un autre spotteur et parfois un animateur notamment sur les sites d'Organbidexka et Lizarrieta.

Nous voyons l'intérêt d'une meilleure organisation du suivi de migration notamment sur les sites qui accueillent du public en nombre important comme le site d'Organbidexka par exemple.

La professionnalisation du suivi permet donc à la fois une meilleure distinction des compétences : spotteur / animateur et la hiérarchisation de certaines : spotteur / responsable de site.

B. La formation

Afin de contribuer à la pérennisation de cette activité, de recruter de nouveaux observateurs, et de donner le véritable crédit que cette activité mérite, nous avons proposé une formation, fruit d'une collaboration de la LPO Aquitaine et d'OCL avec le Graine Aquitaine.

Public ciblé :

- la sphères des observateurs opérants
- les techniciens, les chargés de mission naturalistes des associations ornithologiques
- les adhérents, les bénévoles impliqués
- les agents techniques des espaces réglementés
- les techniciens de fédérations de chasse
- les étudiants (en biologie, GPN, vétérinaire,..)
- les écovolontaires
- les seniors actifs

Un référentiel de compétences a été dressé où sont listés les pré-requis indispensables que doit posséder toute personne désirant participer à la formation et les notions qui doivent être acquises à la fin de la formation.

La formation s'organise selon les modalités suivantes :

- un stage théorique
- des stages sur site permettant de valider la pratique du terrain ; cette évaluation sera réalisée par les responsables de site.

En 2008, une première session théorique a été réalisée du 11 au 18 octobre 2008 dans le cadre des Chalets d'Iraty, à quelques pas du col d'Organbidexka. Elle a regroupé 12 participants sélectionnés en fonction de leur compétence ornithologique et de leur motivation. Le projet de devenir un futur spotteur professionnel était un atout majeur. Afin de répondre aux nombreuses autres demandes (près de 50 candidatures), une deuxième session pour 12 personnes a été organisée du 8 au 15 novembre 2008, toujours aux Chalets d'Iraty.

a. Le programme



La migration des oiseaux vous intéresse ou vous passionne. Vous voulez en savoir plus dans une démarche personnelle ou professionnelle.

La LPO Aquitaine et Organbidexka Col Libre vous propose une formation à l'étude de la migration des oiseaux pour répondre à vos aspirations.

Cette formation donnant lieu à une validation des acquis se déroulera en deux temps :

- Une formation théorique de cinq jours
- une validation progressive de vos acquis pratiques lors de vos séjours sur les camps de migration.

Du samedi 11 au samedi 18 octobre 2008, aux Chalets d'Iraty (Larrau, Pyrénées-Atlantiques) à quelques mètres du Col d'Organbidexka Hébergement en chalet 12 places.

Durée de la formation théorique : cinq jours, les deux derniers jours du séjour seront consacrés à l'observation.

Prix : 190€ Documents pédagogiques, hébergement et nourriture inclus. Les frais de formation vous seront remboursés en cas d'embauche sur l'un des sites de l'Observatoire Régional de la Migration des Oiseaux en Aquitaine



Renseignements et inscriptions :

Jean-Paul URCUN

Erdoia 64120 LUXE-SUMBERRAUTE

05 59 65 97 13

ocl.jeanpaulurcun@neuf.fr



Programme

Samedi 11 octobre 15h-17h Accueil/17 h-19 h :
prise de contact et présentation de la formation

Dimanche 12 octobre 9h-12h/14h30-19h

Biologie de la migration

L'origine de la migration, les grands schémas migratoires (migration, invasion, erratisme) à l'échelle mondiale, la migration comment ? (les types de vol, l'orientation, l'inné l'acquis), les migrations et le réchauffement, les migrations et la météo, la migration et la physiologie de l'oiseau.

Contexte du suivi de la migration

L'ornithologie en France, les acteurs français, les sites et les réseaux en France, en Europe. Bibliographie.

Objectifs : connaître le contexte de l'étude de la migration.

Lundi 13 octobre 9h-12h/14h30-19h

Techniques de comptage

Historique de l'étude, différentes techniques de comptage utilisées (Comptages, appréciation exhaustive, extrapolation volumétrique, temporelle de flux, compteur manuel, etc.), Mise en pratique, Mise en situation, estimation à partir de photos ou de films, ...

Objectifs: être capable d'estimer un vol en volume, être capable d'estimer un vol en ligne, être capable d'estimer temporellement un flux, être capable d'utiliser un compteur à main.

Mardi 14 octobre 9h-12h/14h30-19h

Identification en vol

Approche des critères d'identification par groupe d'espèces (jizz, cris, contrastes, ...), cohérence entre les espèces, le lieu les périodes.

Objectifs. : être capable d'identifier au moins 90% des espèces présentes sur les sites, en particulier les espèces communes par contact visuel et/ou auditif.

Mercredi 16 octobre 9h-12h/14h30-19h

Description d'un environnement

Objectifs : se repérer dans l'espace, se repérer dans la sphère d'observation

Fournir des repères aux autres observateurs, être capable de donner systématiquement un repère fiable aux autres observateurs

Mercredi 16 octobre 9h-12h : Noms scientifiques et codes/14h30-19h :

Nomenclature, classification, Codification européenne, Acquisition de la codification pour un relevé météo.

Objectifs : connaître les noms scientifiques et les codes Euring de 95% des espèces présentes sur le site, être capable de faire 10 prises de météo correcte (selon protocole).

Jeudi 17 octobre 9h-12h/14h30-19h :
Accueil du public

Se rendre disponible pour le public, vulgariser un message technique, scientifique, communiquer un message simple, expliquer sa mission, la raison de sa présence sur le site

Objectifs : être capable d'assurer un accueil courtois en toute situation, être capable de présenter la structure d'accueil (son objet, ses missions), être capable d'expliquer simplement la migration, les espèces présentes, ...

Vendredi 18 octobre

Quartier libre, observation encadrée sur le Col d'Organbidexka. En soirée, évaluation de la formation

Samedi 19 octobre

Libération du chalet à 10h. Quartier libre, observation encadrée sur le Col d'Organbidexka.

Note : les repas et les tâches ménagères sont effectuées en commun. Idées et suggestions bienvenues. Les repas du vendredi et du samedi ne sont pas compris.

Avec le soutien
de :



b. Evaluation de la formation

Pour permettre aux stagiaires de donner leur avis sur la formation, un questionnaire, basé sur le volontariat leur a été remis à l'issue de la formation reprenant point par point le contenu de celle-ci. Quinze questionnaires ont été remplis.

Hébergement : 15

Remarques des participants : *Le grand luxe ce gîte. Les Chalets d'Iraty sont un cadre superbe. Très bon rapport qualité/prix. Chalet confortable et situé près du site de migration. Satisfaisant globalement sauf pour la personne qui dort dans la pièce à vivre, moi en l'occasion (obligation de se lever et de se coucher en fonction des autres et pas de place de rangement pour les affaires). Il faudrait donc limiter le nombre de participants aux nombres de lits. Etant la seule femme du groupe, j'ai juste eu un peu de mal à avoir un peu d'intimité.*

Qualité de la nourriture : 14

Remarques des participants : *Niveau qualité et quantité, je trouve qu'il n'y avait pas assez de fruits et légumes. Menus variés et avec des produits et spécialités locales, super ! J'ai apprécié la découverte de la nourriture régionale. Manque de bio mais OK pour les produits régionaux. Le fait de découvrir les spécialités régionales est une très bonne chose. Menus locaux et diversifiés, nourrissant. Je regrette que l'on ait mangé autant de préfabriqués mais organisation plus utile et plus confortable. C'était indispensable. Un peu trop de quantité. La qualité moyenne avec beaucoup de conserves. Bonne idée pour les plats traditionnels basques. Effort de découverte de la cuisine basque mais trop de conserves. Souci de la découverte de la cuisine basque, mais pas de gâteau basque (plus de vert et de sucré).*

Quantité de nourriture : 16

Remarques des participants : *Impressionné par le rapport qualité/prix. Très bon rapport qualité/prix.*

Etude de la migration

Compétence technique de l'intervenant : 16,5

Remarques des participants : *c'est vraiment une belle opportunité de recevoir la formation directement de JP Urcun. A l'écoute, pertinent, maîtrise du sujet.*

Compétence pédagogique de l'intervenant : 15,5

Remarques des participants : *Il ne suffit pas d'avoir des compétences techniques, faut-il encore savoir les faire passer ; les exposés étaient clairs et très bien documentés. Formation agréable car très conviviale. Apprendre dans la bonne humeur et avec de l'humour, rien de mieux. Les anecdotes et petites histoires sont aussi très appréciées et appréciables. Choix des supports ludiques, discours + ou -adapté (public hétérogène) Rythme un peu lent-, Humour +, Adaptation +.*

Disponibilité de l'intervenant : 15,5

Remarques des participants : *Aurait été sympa de rester 24h/24. L'intervenants était très à l'écoute des demandes des participants. De plus patient et plein d'humour, c'est bien agréable.*

Supports pédagogiques : 13,5

Remarques des participants : *De mémoire, la partie identification des espèces, des âges et des sexes est peu développée ; à vérifier quand nous aurons reçu le CD ; Mais globalement, le support est très complet et agréable à appréhender du fait des nombreux dessins et graphiques. On attend le DVD. L'utilisation des diaporamas était parfaite, d'autant plus que lorsque nous les recevrons sur CD, nous pourrons réviser la formation. Les sujets en rapport avec la migration étaient très nombreux et j'ai apprécié d'étudier la migration sous tous ces différents angles. Trop de Powerpoints mais c'est assez efficace.*

Contenus

Origine de la migration : 15

Remarques : *bien documenté*

Méthodes d'étude : 15

Remarques des participants : *bien documenté*

Différents types de migration : 15

Remarques des participants : *Aurait aimé en savoir plus sur la migration du pigeon. Bien documenté. Un peu vite*

Migration et physiologie : 14

Remarques des participants : *Bien documenté*

Techniques de vol : 15,5

Remarques des participants : *Bien documenté*

Navigation et orientation : 15

Remarques des participants : *Bien documenté*

Vitesse, altitude, performances : 15

Remarques des participants : *Bien documenté*

Migration et météorologie : 15

Remarques des participants : *Bien documenté. Faire davantage de prises météo sur le col. Malheureusement sur le terrain, il a eu un manque d'attention du groupe et c'est dommage pour ceux qui étaient vraiment intéressés. Passé un peu vite sur la façon de remplir la fiche météorologique. La pratique sur le terrain aurait nécessité d'autres relevés pour un meilleur entraînement. C'était prévu mais...*

Dangers de la migration : 15

Remarques des participants : *Bien documenté*

Migration et changements climatiques : 15
Remarques des participants : *Bien documenté*

Itinéraires de migration : 16
Remarques des participants : *Bien documenté*

La Mission Migration et son Plan d'actions : 15
Remarques des participants : *Exposé clair*

Approche des critères d'identification : 16
Remarques des participants : *Jeux interactifs intéressants mais je n'ai pas compris la règle du jeu parfois. Bien documenté, même si personnellement j'aurais encore bien des choses à apprendre par la suite. Partie trop peu traitée en temps consacré pour les espèces et pas traitée pour les âges et les sexes. Les niveaux de compétence étaient très variables, l'intervenant a su remarquablement bien s'adapter. La dynamique de groupe était très bonne et chacun a partagé ses connaissances, complétant celles de l'intervenant, pour, je pense, la satisfaction de tous. Bonne idée du jeu. Dommage du peu de passage des oiseaux sur le terrain pour pouvoir les identifier, Il faudrait voir pour avancer la formation. Pas évident pour un néophyte mais très efficace.*

Comptage évaluation : 16,5
Remarques des participants : *Bonne articulation théorie/pratique. J'ai énormément appris durant cette formation, et même si j'ai encore des difficultés pour compter les vols, j'ai fait des progrès et avec un peu plus d'entraînement, cela devrait encore s'améliorer mais méthode à perfectionner beaucoup sur le terrain car pas simple à mettre en oeuvre. Le support du Powerpoint était excellent et a permis à chacun de prendre conscience de la difficulté de l'exercice. Ca a été un peu vite. Pas vu le compteur à main.*

Nomenclature : 12,5
Remarques des participants : *On a un peu zappé, il me semble et je suis mauvais en latin. Pas réellement vu. De mémoire, pas ou peu traité. Un peu survolé.*

Décrire son environnement : 14,5
Remarques des participants : *Pas de difficultés particulières. Beaucoup de découvertes dans tous ces domaines. Des informations indispensables pour comprendre les oiseaux et la migration. Peu utilisé sur le spot, conditions de mi-novembre difficiles. Bonne approche pour un premier niveau en fonction du temps et de la variété.*

Accueil du public

Compétence technique de l'intervenant : 16
Remarques des participants : *Très convaincant*

Compétence pédagogique de l'intervenant : 16,5

Remarques des participants : *Aimable, joyeux et très disponible. Disponible cherchant à répondre aux attentes quelles qu'elles soient. Il sait capter l'attention.*

Supports pédagogiques : 13,5

Remarques des participants : *Présentation d'outils potentiels +. Il a donné de bonnes petites astuces comme supports pédagogiques,*

Contenus : 14,5

Remarques des participants : *La mise en pratique de l'animation sur le terrain n'a pu être faite à cause du manque de public en novembre... Pas de possibilité de mise en pratique -. Beaucoup de notions de savoir-être seulement. Dommage de la période du stage, on n'a pas pu mettre en pratique (pas de touristes). Très clair.*

Evaluation générale : 15,5

Remarques des participants : *Indispensable pour tous les observateurs et pas seulement pour la migration. Vraiment une plus-value d'être sur le site d'Organbidexka et de pouvoir mettre en pratique la théorie (repérage, identification, comptage et estimation). J'ai énormément appris et il me reste maintenant à faire fructifier sur le terrain ces nouvelles connaissances. Bonne interactivité entre stagiaires. Sur la formation en général, je l'ai trouvée très instructive, très vivante. J'aurais aimé approfondir tous les points théoriques de la migration, mais je comprends tout à fait que l'on avait pas le temps. En ce qui concerne la partie animation, elle n'a pas pu être vraiment mise en application du fait de l'absence de visiteurs sur le site mais ayant un BAFA je n'ai pas ressenti de manque de ce côté-là. Les supports écrits vont sans doute assurer l'assimilation de la matière, le contenu est ample, et un travail personnel est nécessaire pour s'approprier davantage la matière. Dans mes attentes, j'aurais souhaité plus d'exercices pratiques sur le terrain. Une possibilité serait de prolonger la formation par des visites réparties dans le temps et sur les sites en fonction des différentes espèces en migration. J'ai beaucoup apprécié cette formation. Elle a vraiment enrichi mes connaissances, m'a permis de me situer parmi d'autres professionnels ou amateurs très éclairés. Les formations continues de qualité, en ornithologie ou naturaliste, sont trop rares. Pour des gens autodidactes comme moi (et je suis loin d'être la seule!), elles sont indispensables. De plus, le cadre est vraiment exceptionnel et a aussi contribué à la réussite du séjour. Beaucoup de notions plus ou moins connues, à nous de nous former sur le terrain. Formation qui me paraît aller à l'essentiel donc efficace a priori ; cependant même si les grandes lignes sont posées, pratiquer, pour spotter, il n'y a que ça de vrai. Bonne interactivité entre stagiaires.*

Equilibre salle/terrain (en tenant compte du programme et de la vocation théorique du stage) : 15

Remarques des participants : *Plus que très satisfaisant puisque dépassant toute attente ! L'équilibre approche le 50/50, que demande le peuple ! Les sorties sur le terrain ont permis de soulager la partie théorique imposante. J'aurais souhaité un peu plus de travail sur le terrain, mais il est vrai que la météo n'était pas souvent bonne durant la semaine. Je pense qu'une semaine c'est trop court pour allier complètement les deux modules... En lisant le descriptif de la formation, la vocation théorique n'est pas si évidente. D'ailleurs un des intérêts pour moi est de*

compléter la partie théorique par des temps d'observation. Equilibre en temps satisfaisant, mais partie terrain pas assez encadrée. Je dirais même indispensable et complémentaire. Formation trop tardive dans la saison donc difficile de mettre en vie la théorie : mauvais temps, passage très réduit, pas de public. Je trouverais intéressant de proposer la séquence accueil du public en milieu de formation 1) pour rappeler aux futurs spotteurs leur rôle de médiateurs (aussi) 2) pouvoir mettre en pratique chaque fois qu'on rencontre du public sur le terrain dans la semaine 3) découvrir les différents milieux autour d'Organbidexka pour une autre approche du site.

Aurait participé à la formation si elle avait été déconnectée d'un site de migration : 40%

Remarques des participants : *Mais je pense que la partie terrain est très importante.*

La formation a-t-elle répondu à vos attentes initiales ? : 15,5

Remarques des participants : *Pour une première, je dois bien avouer que c'était très bien et je vous encourage à continuer dans ce sens... une formation c'est comme du bon vin, ça bonifie avec l'âge Je pense qu'il serait préférable par la suite de faire différentes formations comme par exemple une pour les passionnés simplement curieux et une autre plus technique et approfondie pour les passionnés voulant devenir professionnels. Temps consacré à l'identification trop peu important par rapport aux généralités sur la migration. Partie terrain pas assez encadrée (sans doute du fait de la présence des spotteurs) ; il faudrait sans doute se positionner en retrait et vraiment séparé des spotteurs car les objectifs sont différents ; De ce fait temps consacré avec des explications sur l'identification (espèces, âges, sexe) trop peu important. Je pense qu'il faut trouver un équilibre entre la partie théorique en salle nécessaire et la partie identification (espèces, âges, sexes) en salle et sur le terrain. A renouveler sur d'autres sujets !*

Recommanderiez-vous cette formation à un ami : 93 %

Niveaux : Débutant : 5 ; Initié : 7 ; Confirmé : 3

c. Commentaires du formateur

Les stagiaires sont satisfaits. Les niveaux hétéroclites ne permettent pas toujours d'aller au fond des choses. La nomenclature doit être mieux présentée. Il est indispensable de mieux préciser le caractère théorique de la formation, la partie terrain n'étant qu'opportuniste car dépendante des conditions météorologiques.

A l'issue de la formation, un carnet de validation a été remis aux stagiaires pour leur permettre de valider les acquis



des compétences acquises sur le terrain lors de leurs participations sur les sites de migration.

C'est la validation des items de terrain qui validera définitivement leur formation au métier de spotteur.

Ont été envisagé pour valider les acquis pratiques :

Olivier MAIGRE

Julien TRAVERSIER,

Simon CAVAILLES

Guilhem VILLA

Virginie COUANON

Charles-Henry TRAVERSIER

Thomas BLANCHON

Jean-Paul URCUN

d. Le carnet de validation



Délégation
Aquitaine



Organbidexka
Col Libre

Carnet de validation
de la formation
à l'étude
de la migration des oiseaux
-
Module spotteur
Module Responsable de site

Observatoire Régional de la Migration des Oiseaux
en Aquitaine

Attestation de formation théorique

Module spotteur

Je, soussigné Jean-Paul URCUN, certifie que a participé à la formation « Formation à l'étude de la migration des oiseaux- session théorique spotteurs » qui s'est déroulé du **11 au 18 octobre 2008** à Larrau (Pyrénées-Atlantiques). Cette formation était co-organisée par la LPO Aquitaine et Organbidexka Col Libre dans le cadre du programme « Observatoire Régional de la Migration des Oiseaux » en Aquitaine.

A Larrau, le 18 octobre 2008

Le responsable de la formation

Jean-Paul URCUN

Module Responsable de site

Je, soussigné,, certifie que a participé à la formation « Formation à l'étude de la migration des oiseaux- session théorique responsable de site » qui s'est déroulé

A, le

Le responsable de la formation

Attestations de formation pratique : Module spotteur

| Techniques de comptage | | | |
|---|------|--------|---------|
| Etre capable de compter | | | |
| | <10 | 10<<50 | 50<<100 |
| Site | | | |
| Date | | | |
| Nom du responsable | | | |
| Signature | | | |
| Site | | | |
| Date | | | |
| Nom du responsable | | | |
| Signature | | | |
| Etre capable d'estimer un vol en volume | | | |
| | <100 | <1000 | <10 000 |
| Site | | | |
| Date | | | |
| Nom du responsable | | | |
| Signature | | | |
| Site | | | |
| Date | | | |
| Nom du responsable | | | |
| Signature | | | |
| Etre capable d'estimer un vol en ligne | | | |
| | <100 | <1000 | <10 000 |
| Site | | | |
| Date | | | |
| Nom du responsable | | | |
| Signature | | | |
| site | | | |
| Date | | | |
| Nom du responsable | | | |
| Signature | | | |

| Techniques de comptage | |
|---|--|
| Etre capable d'évaluer temporellement un flux | |
| Site | |
| Date | |
| Nom du responsable | |
| Signature | |
| site | |
| Date | |
| Nom du responsable | |
| Signature | |
| Etre capable d'utiliser un compteur à main | |
| Site | |
| Date | |
| Nom du responsable | |
| Signature | |
| site | |
| Date | |
| Nom du responsable | |
| Signature | |

| Identifier | |
|---|--|
| Etre capable d'identifier 90% des espèces présentes sur le site | |
| Site | |
| Date | |
| Nom du responsable | |
| Signature | |
| Site | |
| Date | |
| Nom du responsable | |
| Signature | |
| Site | |
| Date | |
| Nom du responsable | |
| Signature | |
| site | |
| Date | |
| Nom du responsable | |
| Signature | |

| Accueil du public | |
|---|--|
| Savoir se rendre disponible | |
| Site | |
| Date | |
| Nom du responsable | |
| Signature | |
| Site | |
| Date | |
| Nom du responsable | |
| Signature | |
| Savoir communiquer un message simple | |
| Site | |
| Date | |
| Nom du responsable | |
| Signature | |
| Site | |
| Date | |
| Nom du responsable | |
| Signature | |
| Savoir expliquer la raison de sa présence sur le site | |
| Site | |
| Date | |
| Nom du responsable | |
| Signature | |
| Site | |
| Date | |
| Nom du responsable | |
| Signature | |

Attestations de formation pratique : Module Responsable de site

| Savoir appliquer et faire appliquer un protocole | |
|--|--|
| Site | |
| Date | |
| Nom du responsable | |
| Signature | |
| Site | |
| Date | |
| Nom du responsable | |
| Signature | |

| Savoir collecter des données météorologiques | |
|--|--|
| Site | |
| Date | |
| Nom du responsable | |
| Signature | |
| Site | |
| Date | |
| Nom du responsable | |
| Signature | |

| Savoir traiter des données | |
|----------------------------|--|
| Site | |
| Date | |
| Nom du responsable | |
| Signature | |
| Site | |
| Date | |
| Nom du responsable | |
| Signature | |

| Connaître les acteurs et les procédures de police de la nature | |
|--|--|
| Site | |
| Date | |
| Nom du responsable | |
| Signature | |
| Site | |
| Date | |
| Nom du responsable | |
| Signature | |

| | |
|-----------------------------------|--|
| Gérer le fonctionnement d'un site | |
| Encadrer une équipe | |
| Site | |
| Date | |
| Nom du responsable | |
| Signature | |
| Site | |
| Date | |
| Nom du responsable | |
| Signature | |
| Gérer l'organisation matérielle | |
| Site | |
| Date | |
| Nom du responsable | |
| Signature | |
| Site | |
| Date | |
| Nom du responsable | |
| Signature | |

| | |
|----------------------------------|--|
| Accueillir et informer le public | |
| Accueillir le public | |
| Site | |
| Date | |
| Nom du responsable | |
| Signature | |
| Site | |
| Date | |
| Nom du responsable | |
| Signature | |
| Gérer les relations presse | |
| Site | |
| Date | |
| Nom du responsable | |
| Signature | |
| Site | |
| Date | |
| Nom du responsable | |
| Signature | |

2.1.2.4 Le fonctionnement en réseau

A. Au niveau national

Le programme « Observatoire Régional de la Migration s'intègre parfaitement à la dynamique engagée en France pour la création d'un réseau des sites d'observation de la migration et y joue un rôle moteur en raison de l'ancienneté et de la qualité des suivis.

B. Au niveau européen

Les 17 et 18 juin 2008, nous avons participé à une réunion d'expert européen à Monte S. Angelo, dans la province de Foggia, Région des Pouilles. L'objectif de cette réunion était de jeter les bases d'un réseau européen d'études sur les effets du réchauffement climatique sur la migration des oiseaux principalement les oiseaux planeurs et les oiseaux marins.

Nous y avons présenté le travail réalisé en Aquitaine et les objectifs de la Mission Migration.

Un coordinateur, la Fondation Migres d'Andalousie, a été désigné pour assurer la coordination du Réseau Euromigrans dont l'objectif est de partager les expériences et les résultats pour une meilleure compréhension des phénomènes migratoires et un monitoring des populations d'oiseaux versus changements climatiques globaux.

2.2 LA VALORISATION

La valorisation prend une part très importante dans ce projet.

Sensibiliser le grand public à la migration c'est aussi le sensibiliser à la connaissance et à la problématique de l'érosion de la biodiversité et de l'importance de sa protection.

Ainsi plusieurs actions ont été proposées :

-accueil du public et animations
-organisation d'évènementiels : colloque migration, journées Birdlife
-communication : réalisation de plaquettes d'information pour chaque site, participation à un site web dédié, plan de communication médias

2.2.1 L'ACCUEIL DU PUBLIC ET LES ANIMATIONS

Nous nous devons d'accueillir et de renseigner le public sans cesse plus nombreux qui passe sur les camps de migration.

Le tourisme ornithologique connaît actuellement un développement sans précédent.

Site de la Pointe de Grave : l'accueil du public est assuré par les spotteurs durant toute la période de migration.

En complément, des animations ciblées ont été proposées en 2008 à un village vacances qui se situe à proximité du site de migration.

Valvif "Les Châteaux" (Soulac sur Mer) / 3 Interventions

Mardi 15 avril Matin : 15 Enfants (7/14 ans) Après-midi 27 Adultes + 18 Enfants (45 pers.)

Lundi 21 avril (Soir) : 14 Adultes + 9 Enfants (23 pers.)

Mardi 22 avril Matin : 34 Enfants (7/14 ans) Après-midi 28 Adultes + 22 Enfants (50 pers.)

Site du Cap Ferret : Un accueil du public est assuré chaque jour pendant toute la période de suivi de migration.

1 classe de cycle 3 de la commune, le 19/09/08 (28 élèves + 1 professeur)

Sur ces 2 sites, le grand public n'est pas seulement sensibilisé au phénomène de la migration mais également à la fragilité du milieu dunaire, sa faune, sa flore et sa nécessité de préservation.

Sites pyrénéens :

De l'animation a été réalisée sur les sites d'Organbidexka et Lizarrieta ; leurs positions privilégiées en font des outils uniques de sensibilisation du grand public ;

Les sites sont tellement fréquentés que des animateurs sont spécialement embauchés pour assurer cette mission.

Ils accueillent et informent le public sur la migration des oiseaux et la préservation nécessaire du milieu montagnard.

Ils accueillent sur Organbidexka les groupes et établissements scolaires

Le 22/09 : une classe de Brevet de Techniciens Agricoles Gestion de la Faune sauvage d'Oloron Ste-Marie (Pyrénées-atlantiques)

Le 29/09 : une classe de Brevet de Techniciens Supérieurs Gestion et Protection de la Nature de Morlaix (Finistère).

Le 30/09 : une classe de Brevet de Techniciens Supérieurs Gestion et Protection de la Nature de Morlaix (Finistère).

Le 30/09 : une classe de Brevet de Techniciens Agricoles Gestion de la Faune sauvage de St-Aubin du Cormier (Ille-et-Vilaine)

Le 2 octobre : un groupe guidé par l'Office du Tourisme de Soule

Le 16 octobre : un groupe guidé par l'Office du Tourisme de Soule



2.2.2 ORGANISATION D'ÉVÉNEMENTIELS

A. Les Rencontres Nationales de la Migration

Ce colloque a visé à instaurer un rendez-vous annuel en France, destiné à rassembler le réseau des sites de migration, tout en restant ouvert aux membres des différentes associations opératrices sur ces sites. C'est tout naturellement qu'il s'est déroulé en Aquitaine, berceau de l'étude de la migration visuelle.

Lieu : Pyrénées atlantiques (64), Bidarray (Aunamendi)

Ce site, proche des cols basques, est un lieu hautement symbolique pour la migration ; il possède également l'avantage d'offrir des tarifs attractifs, dans un cadre de choix. Le gîte peut accueillir 80 personnes et offre une salle de réunion.

Thème : cette rencontre s'est articulée autour de 3 axes : un temps d'échanges techniques, un temps consacré aux restitutions, le dernier thème sera consacré aux sites, à leur fonctionnement et leur mise en réseau. Une quarantaine de personnes venues de toute la France et d'Italie y ont participé les 13, 14 et 15 juin 2008.



Dans la presse : <http://www.lejpb.com/idatzia/20080614/art209726.php>

Réunion annuelle du réseau migration
Organisation

Julie Riegel
Coordination Mission Migration,
Fax : 01 53 58 58 39
Courriel : julie.riegel@lpo.fr



En pratique

Lieu
Bidarray (Pyrénées Atlantiques), RDV au gîte Menditarrena (« celui de la montagne »), sur la place du Village.

Quand ?
Du vendredi 13 juin au dimanche 15 juin
(Possibilité d'arriver le jeudi soir, prévenir la coordination)

Hébergement et restauration
Sur place, en gîte, nombre de places limitées à 80 !
Amener duvet ou drap de dessus

Accès
Véhicule : covoiturage possible, indiquer son souhait dans la fiche d'inscription
Train : gare SNCF de Bidarray. Réservation : <http://www.ter-sncf.com/aquitaine/index.asp>

Participation
40 € tout compris : hébergement, repas, inscription (montant fixe quel que soit le temps de présence)

Inscription

Nom et prénom :
Adresse :

Téléphone : Courriel :

Arrivera en train : oui - non

L'inscription nécessite l'envoi d'un chèque de 40 € accompagnant la présente fiche, à l'attention de : **Yann Toutain** LPO Aquitaine, 190 Quai Wilson 33130 Bègles - aquitaine@lpo.fr

Je prendrai mes repas au gîte les :

| Vendredi soir | Samedi midi | Samedi soir | Dimanche midi |
|---------------|-------------|-------------|---------------|
| | | | |

Je réserve un couchage pour la nuit du :

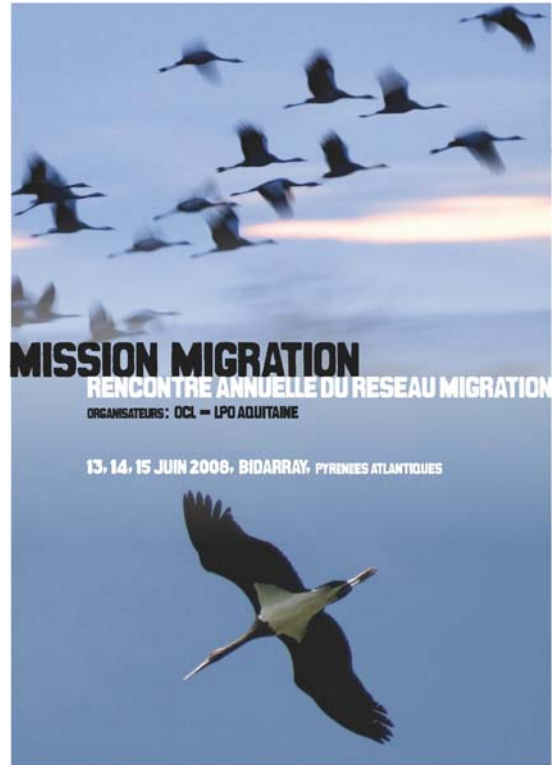
| Vendredi | Samedi |
|----------|--------|
| | |

Covoiturage

Je propose un covoiturage : Je peux emmener _____ personnes à partir de la Ville de _____ (département _____)

Je souhaite bénéficier d'un covoiturage à partir de la Ville de _____ (département _____)

Attention ! Pour le samedi soir, nous vous proposons d'amener une spécialité de votre Région !



Programme prévisionnel

Édito
La Mission Migration, réseau d'associations, de sites de migration, de scientifiques et d'ornithologues, est née en 2007 avec pour objectif la mutualisation des suivis, des expériences et des actions et le renforcement des connaissances pour une meilleure protection des espèces migratrices. Le comité de pilotage de la Mission Migration, composé des sept associations fondatrices du programme, vous propose avec enthousiasme de participer à la 1^{ère} rencontre annuelle de ce réseau. L'un des plus anciens et des plus prestigieux acteurs du suivi de la migration nous accueille avec la LPO Aquitaine pour cette première année de rassemblement : Organibidecka Col Libre, pionnier de l'observation et de la protection des oiseaux migrateurs. Durant ces trois journées, partage de connaissances, présentation de sites, restitution d'études, ateliers techniques, terrain et repas gastronomiques nous attendent... A part quelques beaux passages précoces à observer, quoi demander de plus ?!

Coordination Mission Migration

Vendredi 12 juin

Matinée : terrain pour les premiers arrivants

Matériel et Méthodes

| | |
|--------------|---|
| 14h30 | Introduction Accueil : Organibidecka et LPO Aquitaine – Jean-Paul Urcun et Laurent Couzi Contexte de la rencontre : présentation de la Mission Migration – Julie Riegel |
| 15h | La base de données www.migration.net – Gaëtan Delaloye |
| 15h30 | Le protocole Transpyr – Jean-Paul Urcun (OCL) |
| 16h00 | Le radar au service de la migration – Arnaud Govaere (Biotope) et Yann André (LPO) |

| | |
|--------------|--|
| 16h30 | Pause |
| 17h00 | Les balises Argos au service de la migration – Pascal Cavalin (CREN Poitou-Charentes) |
| 17h30 | Le baguage au service de la migration en France et le programme HALT – Pascal Provost (Observatoire avifaune de la ZPS estuaire et marais de la Basse Seine) |
| 18h15 | Une formation inouïe pour les spotteurs et les responsables de sites – Laurent Couzi (LPO Aquitaine) |
| 18h45 | Fin de la première journée |
| 20h | Sortie de découverte des chiroptères avec Jean-Paul Urcun |

Samedi 13 juin

Panorama des sites de migration en France : richesse et diversité

| | |
|--------------|--|
| 9h00 | Les sites de migration en France : genèse – Jean-Paul Urcun (OCL) |
| 9h15 | Les sites Transpyr – Jean-Paul Urcun (OCL) |
| 9h30 | Les falaises de Carolles – Sébastien Provost (GONM) |
| 9h45 | La Pointe de Grave et le Cap Ferret – Julien Traversier et Sylvère Corre (LPO Aquitaine) |
| 10h00 | La Pointe de l'Aiguillon – Damien Rochier (LPO Vendée) |
| 10h15 | Pause café |
| 10h30 | Le Cap Corse – Gilles Faggio (AA PNR Corse) |
| 10h45 | Le Banc de l'Ilette – Thierry Rigaux (Picardie Nature) |
| 11h00 | Le Col de l'Escrinet – Philippe Descolange (CORA Ardèche) |
| 11h15 | Le Belvédère de Pierre Aiguille – Julien Traversier (CORA Drôme) |
| 11h30 | Le Défilé de l'Écluse et Le Hucel – Xavier Birot-Colomb (LPO Haute-Savoie) |
| 11h45 | Les sites de migration narbonnais – Dominique Clément |
| | Déjeuner |

Résultats d'études

| | |
|--------------|--|
| 14h00 | La Migration du Busard des roseaux au pays basque – Jean-Paul Urcun (OCL) |
| 14h30 | La Tourterelle des bois à la Pointe de Grave – Intervenant à confirmer |
| 15h00 | 26 ans de suivi au Pays basque – Jean-Paul Urcun (OCL) |
| 15h30 | Pause café |
| 16h00 | Une thèse en partenariat avec la Mission Migration, l'Université de Lille I et le CREPO : présentation du contenu – Christophe Luczak (Université de Lille I) |
| 16h30 | Réseau national de suivi de la spatule blanche - David Hémy et Christophe Auler (RN Estuaire de la Seine) |
| 17h00 | Migration du phragmite aquatique en France : importance et enjeux de conservation - Arnaud le Névé (Bretagne Vivante) et Pascal Provost (Observatoire avifaune de la ZPS estuaire et marais de la Basse Seine) |
| 17h30 | Résultats de 7 années de suivi des limicoles par baguage – Philippe Delaporte – RN de Moïze |
| 18h | Fin de la première journée, repas de terroir et soirée festive |

Dimanche 14 juin

Enjeux de conservation des migrateurs

| | |
|--------------|---|
| 9h00 | Etat de conservation des migrateurs paléarctiques : enjeux et menaces – Guy Jarry |
| 10h00 | Table ronde : vers un réseau européen des sites de migration Animation : Guy Jarry et Gunter de Smet |
| 11h | Pause café |

2 ateliers de travail

| | |
|--------------|---|
| 11h30 | Gérer un camp de migration, recruter et fidéliser des bénévoles Animation : Virginie Couanon Comment accueillir le public sur un site, quels outils d'animations existants et à venir – Guilhem Villa et Julie Riegel |
| 12h30 | Déjeuner |
| 14h | Bilan de la rencontre et sortie de terrain |

B. Les journées BirdLife

C'est un évènementiel national que nous relayons au niveau local ; toujours début octobre, c'est une sorte de « week-end portes ouvertes » autour de la migration.

<http://www.lpo.fr/actu/2008/eurobirdwatch/index.shtml>

http://www.lpo.fr/actu/2008/eurobirdwatch/doc/EBW%2008_Animations_Aquitaine.pdf

EuroBirdwatch (4/5 octobre 2008) au Cap Ferret

Samedi 4 octobre (Journée) : 136 Pers.

Dimanche 5 octobre (Journée) : 211 Pers.

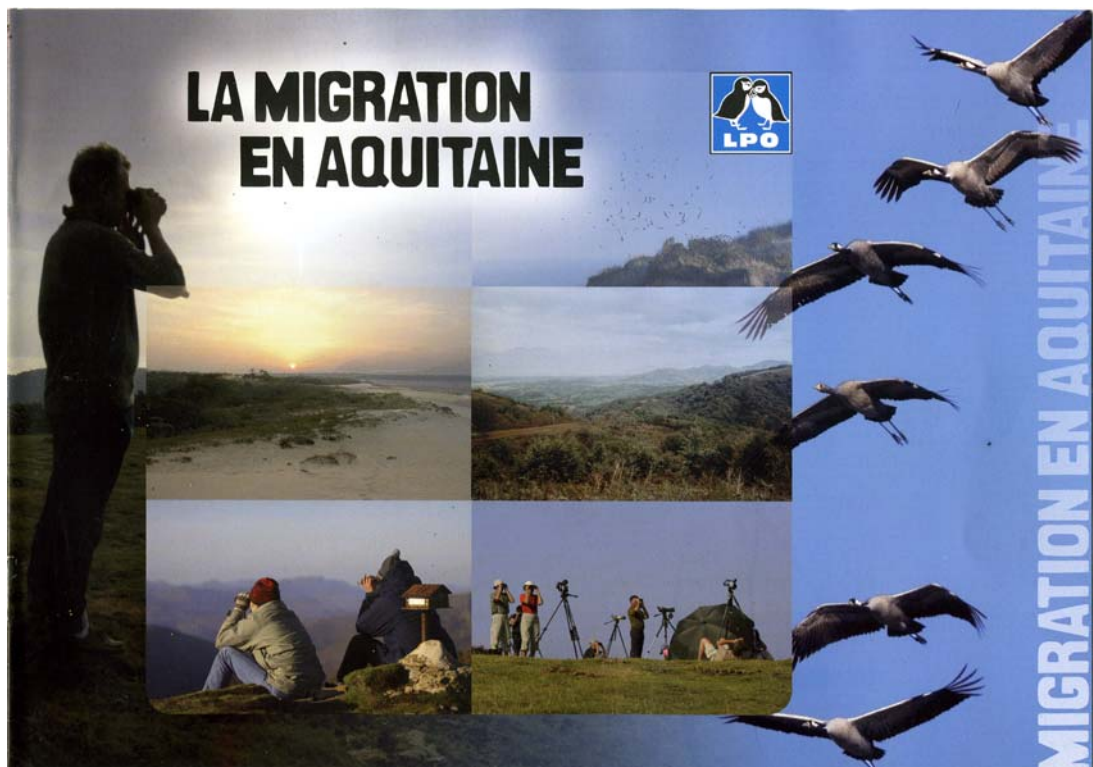
Total EuroBirdwatch 2008 : 347 Pers.

Sur les sites du Pays basque, le total des visiteurs est inclus dans le total journalier. Les conditions météorologiques y ont perturbé la réalisation de l'évènementiel

2.2.3 LA COMMUNICATION

A. Supports de communication

Une plaquette de présentation de l'ensemble des sites a été réalisée.



B. Média planning

Tout au long de l'année, une communication est effectuée vers les résidents, les touristes et la communauté ornithologique locale et nationale.

3. CALENDRIER DE REALISATION DES ACTIONS 2008

3.1 LES SUIVIS DE MIGRATION

Pointe de Grave : du 1^{er} mars au 31 mai

Pointe du Cap Ferret : du 1^{er} septembre au 15 novembre

Le col d'Organbidexka : du 15 juillet au 15 novembre

La Redoute de Lindux : du 15 septembre au 15 novembre

Le col de Lizarieta : du 15 septembre au 15 novembre

3.2 LES SUIVIS DE MIGRATION DU MILAN ROYAL

Le col d'Organbidexka : du 15 septembre au 15 novembre

La Redoute de Lindux : du 15 septembre au 15 novembre

Le col de Lizarieta : du 15 septembre au 15 novembre

3.3 FORMATION

Du 11 au 29 octobre et du 8 au 15 novembre 2008

3.4 LES ANIMATIONS ET L'ACCUEIL DU GRAND PUBLIC

Pointe de Grave : du 1^{er} mars au 31 mai + des interventions ponctuelles pendant les vacances de printemps au VVF de Soulac

Pointe du Cap Ferret : du 1^{er} septembre au 15 novembre

Le col d'Organbidexka : du 15 juillet au 15 octobre

Le col de Lizarieta : du 15 septembre au 31 octobre

3.5 RENCONTRES NATIONALES DE LA MIGRATION

13, 14, 15 juin à Bidarray

3.6 JOURNEES EUROBIRD WATCH

Les 4 et 5 octobre 2008

3.7 EDITION SUPPORTS DE COMMUNICATION

Une plaquette commune aux 5 sites : 1^{er} trimestre

3.8 MEDIA PLANNING

Tout au long de l'année

L'Observatoire constitue donc à la fois une préservation de l'identité naturelle de la Région et participe au maintien et au développement de son attractivité et de sa compétitivité.

4. RESULTATS 2008

4.1 LA POINTE DE GRAVE

En bref

Localisation :

Commune : Le Verdon-sur-Mer (Gironde, 33)

GPS (WGS84) : 45°34'16" N / 001° 03' 46" O / Altitude : env. 4 m

Type d'espace :

Propriété du Ministère de la Défense

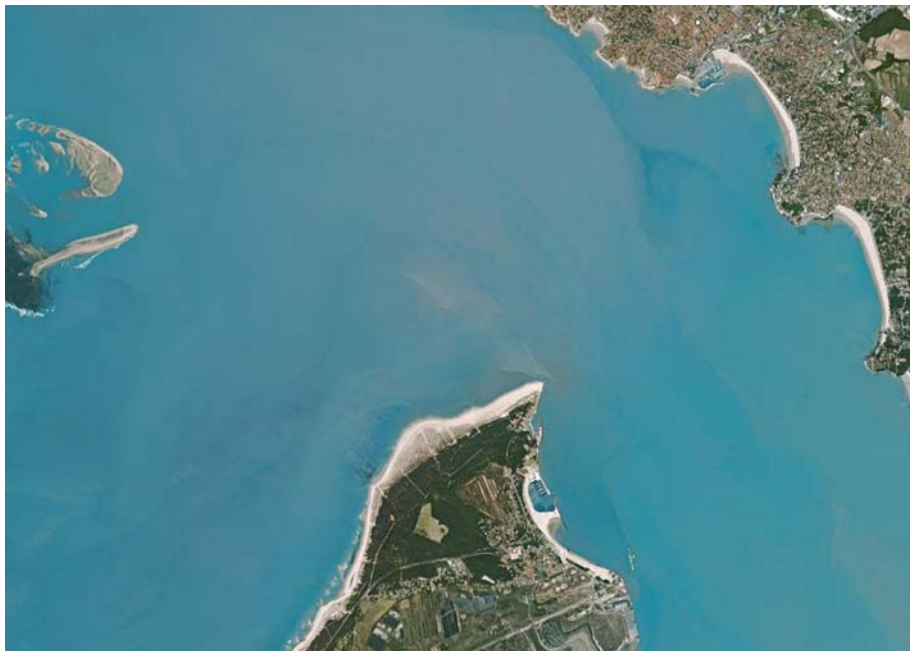
Forêt littorale domaniale à proximité

Zone d'Importance Communautaire pour les Oiseaux

Zone Natura 2000

Type de milieu :

Dune côtière. Ce type d'espace est très fragile. Uniquement constitué de sable, ces dunes sont soumises aux actions conjuguées du vent et de la mer, ce qui les expose à une très forte érosion. Il est donc important de respecter la réglementation et de suivre les cheminements en évitant de piétiner la végétation, seul rempart face à l'action des éléments.



4.1.1 L'ENVIRONNEMENT ET LE CADRE NATUREL DU SITE

La Pointe de Grave constitue l'extrémité Nord de la presqu'île du Médoc, entre Bordeaux et l'Océan Atlantique. Elle est située à l'embouchure de l'estuaire de la Gironde, face à la ville de Royan. Cette configuration géographique unique en France lui confère un très grand intérêt ornithologique notamment lors de la migration au printemps: l'effet "entonnoir" y concentre les oiseaux qui migrent le

long de la côte et ceux qui, plus à l'intérieur, hésitent à traverser l'estuaire girondin et en longent la rive sud jusqu'à son extrémité. Ces deux flux convergent alors au-dessus de la Pointe de Grave avant de finalement traverser l'estuaire en direction de la Charente Maritime et, au-delà, vers l'Europe du Nord et la Sibérie. La migration est plus active par beau temps et légère brise de nord-est, mais certains pics migratoires ont eu lieu sous la pluie.

En outre, l'environnement proche de la Pointe de Grave permet au visiteur d'aller à la rencontre des milieux dunaires, des milieux forestiers et des marais du Nord-Médoc, lieu de halte migratoire et de nidification de nombreuses espèces dont plusieurs remarquables.

4.1.2 INTERET ORNITHOLOGIQUE, ESPECES EMBLEMATIQUES

Parmi les espèces migratrices les plus remarquables, on notera plusieurs espèces de rapaces diurnes (les 3 busards, faucons sp., bondrées, milans noirs...), des tourterelles des bois, beaucoup d'hirondelles et de martinets, des loriots. Les oiseaux de mer sont également observables. En outre, les visites du circaète local ne sont pas rares en mai.

Le Médoc, et notamment la Pointe de Grave, a été pendant longtemps le siège d'une intense activité de braconnage de la tourterelle des bois au mois de mai. Si ce scandale n'est pas encore tout à fait terminé, son intensité a beaucoup diminué ces dernières années. L'ambiance dans la presqu'île s'en trouve nettement apaisée.

4.1.3 HISTORIQUE DU SUIVI ET CALENDRIER

La LPO, à travers sa délégation ([LPO Aquitaine](#)), assure le suivi de la migration à la Pointe de Grave depuis 1984. Longtemps, ce suivi fut également soutenu par la SEPANSO et Organbidexka Col Libre.

Ce camp de migration fonctionne chaque année de mi-mars (parfois début avril) à fin mai. Plusieurs spotteurs effectuent le suivi quotidiennement, du lever au coucher du soleil. Le protocole utilisé est comparable à celui en vigueur sur les cols basques (Transpyr). Ce travail de suivi de la migration assuré aujourd'hui par l'Observatoire Régional de la Migration des Oiseaux en Aquitaine et est soutenu par les partenaires suivants: Conseil Général de la Gironde, Conseil Général des Pyrénées-Atlantiques, Conseil Régional d'Aquitaine, Fondation "[Nature et Découvertes](#)", Diren et Europe (Programme FEDER).

4.1.4 MODALITES D'ACCUEIL

Venir à la Pointe de Grave est très simple :

- En voiture, il suffit de suivre les indications données pour le bac de Royan et de continuer la route sur quelques centaines de mètres après le terminal de celui-ci.

- En train et bus, la [SNCF](#) assure plusieurs liaisons quotidiennes depuis Bordeaux via Lesparre.

- En ferry boat depuis Royan ([voir les horaires](#)), la Pointe de Grave est accessible à pied en quelques minutes depuis le terminal du Verdon (noter que la Pointe de Grave est sans doute un des seuls sites de migration français qui soit accessible en ferry boat !).

L'accueil s'effectue dans les mêmes créneaux horaires que le suivi. Plusieurs sorties et conférences ont été réalisées dans le cadre des activités de la LPO-Aquitaine avec le soutien du Conseil Général de la Gironde (télécharger [le programme](#)).

Le Médoc accueillant de nombreux touristes dans la période estivale, de nombreuses infrastructures d'hébergement (hôtels, campings, etc.) sont disponibles à proximité et se font un plaisir d'accueillir les amateurs de migration.

4.1.5 LA SAISON 2008

LA PERIODE

Du 15 mars au 31 mai 2008

LES OBSERVATEURS SALARIES

Virginie COUANON, Olivier LANNES, Julien TRAVERSIER

LES OBSERVATEURS BENEVOLES

L. CLAIR, S. LABATUT, P. LAVOUE, M.C JULIE, A. LAMBRECHTS, J. CHEVEREAU, T. TAMIC, S. CARDONNEL, P. ALEIXANDRE, G. VILLA, V.COUANON, C. KNIBBS, L. BARBARO, C.-H. TRAVERSIER, M.L HORMANS, S. TARDY, C. BAISEBARD, PH. RACAMIE, S. MIRUVASER, C. CHAMOULAUD, B. LACASSY, A. GARBAY. pour 469 heures soit 21,3 heures en moyenne pour 22 observateurs.

LES VISITEURS ACCUEILLIS SUR LE SITE

364

LE NOMBRE D'HEURES D'OBSERVATION

983 h en 78 jours soit 12,60 heures par jour.

LE NOMBRE D'OISEAUX COMPTABILISES

320 632 pour 142 espèces

Migration 2008 très riche puisque de nombreuses espèces communes ont été comptabilisés avec des chiffres non encore atteints sur le site. On pourra citer pêle-mêle, la Barge à queue noire, le Bihoreau gris, le Chevalier guignette, le Chardonneret élégant, la Grive litorne, Le Héron Garde-bœufs, l'Hirondelle de rivage, le Merle à plastron, le Pinson des arbres, le Pipit farlouse, le Pouillot fitis et la Spatule blanche.

Parmi les espèces invasives ou nomades, on notera les forts effectifs chez l'Autour des palombes, le Bec-croisé des sapins et la Mésange bleue.

Enfin, année également très riche en espèces moins communes comme l'Accenteur alpin, l'Aigle botté, la Bergeronnette de Yarell, la Bergeronnette printanière sous-espèce flavéole, la Cisticole des joncs, le Cochevis huppé, le Faucon kobez, le Grand Labbe, ou la Grande Aigrette. D'autres espèces font leur première apparition en migration active comme la Fauvette grisette, le Flamant rose (vraisemblablement échappé de captivité) ou l'Aigle pomarin.

Concernant la tourterelle des bois, c'est la plus mauvaise année jamais observée.

L'ensemble des résultats est disponible sur www.migraction.org

Pointe de Grave**2008***Espèces observées en migration active*

| Nom français | Nom latin | Total saisonnier |
|--|----------------------------|-------------------------|
| Accenteur alpin | Prunella collaris | 1 |
| Accenteur mouchet | Prunella modularis | 6 |
| Aigle botté | Hieraaetus pennatus | 1 |
| Aigle pomarin | Aquila pomarina | 1 |
| Aigrette garzette | Egretta garzetta | 504 |
| Alouette des champs | Alauda arvensis | 67 |
| Alouette lulu | Lullula arborea | 1 |
| Autour des palombes | Accipiter gentilis | 3 |
| Avocette élégante | Recurvirostra avosetta | 76 |
| Balbuzard pêcheur | Pandion haliaetus | 28 |
| Barge à queue noire | Limosa limosa | 440 |
| Barge rousse | Limosa lapponica | 2 |
| Bécasseau maubèche | Calidris canutus | 27 |
| Bécasseau sanderling | Calidris alba | 92 |
| Bécasseau variable | Calidris alpina | 255 |
| Bécasseau violet | Calidris maritima | 1 |
| Bergeronnette de Yarrell | Motacilla alba yarrellii | 2 |
| Bergeronnette des ruisseaux | Motacilla cinerea | 12 |
| Bergeronnette grise | Motacilla alba | 696 |
| Bergeronnette printanière | Motacilla flava | 723 |
| Bergeronnette printanière (M.f.flaviss.) | Motacilla flava flavissima | 11 |
| Bernache cravant | Branta bernicla | 34 |
| Bihoreau gris | Nycticorax nycticorax | 11 |
| Bondrée apivore | Pernis apivorus | 257 |
| Bouvreuil pivoine | Pyrrhula pyrrhula | 6 |
| Bruant des roseaux | Emberiza schoeniclus | 1 |
| Bruant jaune | Emberiza citrinella | 2 |
| Bruant ortolan | Emberiza hortulana | 1 |
| Bruant proyer | Emberiza calandra | 155 |
| Bruant zizi | Emberiza cirlus | 2 |
| Busard cendré | Circus pygargus | 37 |
| Busard des roseaux | Circus aeruginosus | 59 |
| Busard Saint-Martin | Circus cyaneus | 36 |
| Buse variable | Buteo buteo | 30 |
| Canard de surface indéterminé | Anas sp. | 5 |
| Canard pilet | Anas acuta | 1 |
| Canard souchet | Anas clypeata | 88 |
| Chardonneret élégant | Carduelis carduelis | 29279 |
| Chevalier aboyeur | Tringa nebularia | 52 |
| Chevalier arlequin | Tringa erythropus | 2 |
| Chevalier culblanc | Tringa ochropus | 2 |
| Chevalier gambette | Tringa totanus | 112 |
| Chevalier guignette | Actitis hypoleucos | 17 |
| Cigogne blanche | Ciconia ciconia | 44 |
| Cigogne noire | Ciconia nigra | 2 |

Pointe de Grave**2008***Espèces observées en migration active*

| Nom français | Nom latin | Total saisonnier |
|-------------------------|-------------------------------|-------------------------|
| Circaète Jean-le-Blanc | Circaetus gallicus | 19 |
| Cisticole des joncs | Cisticola juncidis | 2 |
| Cochevis huppé | Galerida cristata | 1 |
| Corneille noire | Corvus corone | 25 |
| Coucou gris | Cuculus canorus | 20 |
| Courlis cendré | Numenius arquata | 3 |
| Courlis corlieu | Numenius phaeopus | 269 |
| Cygne tuberculé | Cygnus olor | 2 |
| Echasse blanche | Himantopus himantopus | 120 |
| Epervier d'Europe | Accipiter nisus | 51 |
| Etourneau sansonnet | Sturnus vulgaris | 66 |
| Faucon crécerelle | Falco tinnunculus | 207 |
| Faucon émerillon | Falco columbarius | 36 |
| Faucon hobereau | Falco subbuteo | 218 |
| Faucon indéterminé | Falco sp. | 3 |
| Faucon kobez | Falco vespertinus | 4 |
| Faucon pèlerin | Falco peregrinus | 1 |
| Fauvette grisette | Sylvia communis | 2 |
| Flamant rose | Phoenicopterus roseus | 1 |
| Fou de Bassan | Morus bassanus | 9 |
| Gobemouche gris | Muscicapa striata | 4 |
| Gobemouche noir | Ficedula hypoleuca | 1 |
| Goéland argenté | Larus argentatus | 2 |
| Goéland brun | Larus fuscus | 15112 |
| Goéland cendré | Larus canus | 51 |
| Goéland indéterminé | Larus sp. | 97 |
| Goéland leucophée | Larus michahellis | 1 |
| Goéland marin | Larus marinus | 16 |
| Grand Cormoran | Phalacrocorax carbo | 721 |
| Grand Gravelot | Charadrius hiaticula | 33 |
| Grand Labbe | Stercorarius skua | 4 |
| Grande Aigrette | Egretta alba | 17 |
| Grèbe à cou noir | Podiceps nigricollis | 5 |
| Grive draine | Turdus viscivorus | 4 |
| Grive indéterminée | Turdus sp. | 10 |
| Grive litorne | Turdus pilaris | 58 |
| Grive mauvis | Turdus iliacus | 66 |
| Grive musicienne | Turdus philomelos | 214 |
| Grosbec casse-noyaux | Coccothraustes coccothraustes | 9 |
| Guêpier d'Europe | Merops apiaster | 64 |
| Guifette moustac | Chlidonias hybrida | 18 |
| Guifette noire | Chlidonias niger | 177 |
| Guillemot de Troïl | Uria aalge | 2 |
| Héron cendré | Ardea cinerea | 284 |
| Héron garde-boeufs | Bubulcus ibis | 350 |
| Héron pourpré | Ardea purpurea | 124 |
| Hibou des marais | Asio flammeus | 1 |
| Hirondelle de fenêtre | Delichon urbicum | 7169 |
| Hirondelle de rivage | Riparia riparia | 17499 |
| Hirondelle indéterminée | Hirundinidae sp. | 1616 |
| Hirondelle rousseline | Hirundo daurica | 3 |
| Hirondelle rustique | Hirundo rustica | 58897 |

Pointe de Grave**2008***Espèces observées en migration active*

| Nom français | Nom latin | Total saisonnier |
|-------------------------|--------------------------|-------------------------|
| Huppe fasciée | Upupa epops | 103 |
| Labbe indéterminé | Stercorarius sp. | 5 |
| Labbe parasite | Stercorarius parasiticus | 7 |
| Laridé indéterminé | Laridae sp. | 14 |
| limicole indéterminé | Charadriiformes sp. | 260 |
| Linotte mélodieuse | Carduelis cannabina | 32648 |
| Loriot d'Europe | Oriolus oriolus | 266 |
| Macreuse noire | Melanitta nigra | 63 |
| Martinet noir | Apus apus | 65138 |
| Merle à plastron | Turdus torquatus | 107 |
| Merle noir | Turdus merula | 4 |
| Mésange bleue | Parus caeruleus | 5 |
| Mésange noire | Parus ater | 8 |
| Milan noir | Milvus migrans | 971 |
| Milan royal | Milvus milvus | 2 |
| Moineau domestique | Passer domesticus | 1292 |
| Mouette indéterminée | Larus sp. | 16 |
| Mouette mélanocéphale | Larus melanocephalus | 34 |
| Mouette pygmée | Larus minutus | 160 |
| Mouette rieuse | Larus ridibundus | 698 |
| Oedicnème criard | Burhinus oediconemus | 1 |
| Oie cendrée | Anser anser | 24 |
| Passereau indéterminé | Passeriformes sp. | 1286 |
| Petit Gravelot | Charadrius dubius | 1 |
| Pigeon biset domestique | Columba livia | 16 |
| Pigeon colombin | Columba oenas | 13 |
| Pigeon ramier | Columba palumbus | 546 |
| Pingouin torda | Alca torda | 1 |
| Pinson des arbres | Fringilla coelebs | 31903 |
| Pinson du Nord | Fringilla montifringilla | 137 |
| Pipit des arbres | Anthus trivialis | 821 |
| Pipit farlouse | Anthus pratensis | 27842 |
| Pipit indéterminé | Anthus sp. | 12 |
| Pipit rousseline | Anthus campestris | 10 |
| Pluvier argenté | Pluvialis squatarola | 22 |
| Pouillot de Bonelli | Phylloscopus bonelli | 2 |
| Pouillot fitis | Phylloscopus trochilus | 10 |
| Rapace indéterminé | Falconiformes sp. | 2 |
| Rougequeue noir | Phoenicurus ochruros | 23 |
| Sarcelle d'hiver | Anas crecca | 13 |
| Serin cini | Serinus serinus | 2288 |
| Spatule blanche | Platalea leucorodia | 510 |
| Sterne caspienne | Sterna caspia | 1 |
| Sterne naine | Sterna albifrons | 3 |
| Sterne pierregarin | Sterna hirundo | 2 |
| Tadorne de Belon | Tadorna tadorna | 52 |
| Tarier des prés | Saxicola rubetra | 3 |
| Tarin des aulnes | Carduelis spinus | 308 |
| Torcol fourmilier | Jynx torquilla | 1 |
| Tournepierre à collier | Arenaria interpres | 14 |
| Tourterelle des bois | Streptopelia turtur | 11649 |
| Tourterelle rieuse | Streptopelia roseogrisea | 2 |

Pointe de Grave

2008

Espèces observées en migration active

Nom français

Traquet motteux

Vanneau huppé

Verdier d'Europe

Nom latin

Oenanthe oenanthe

Vanellus vanellus

Carduelis chloris

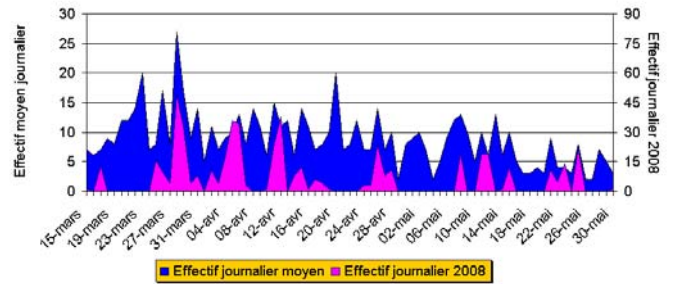
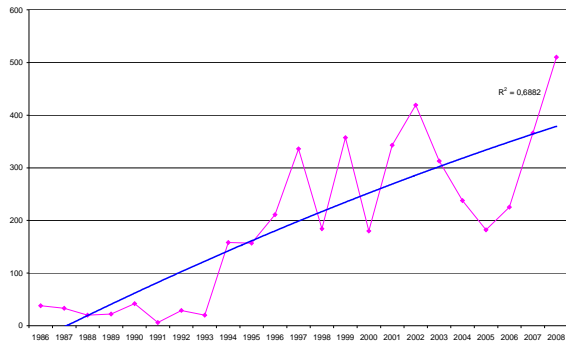
Total saisonnier

50

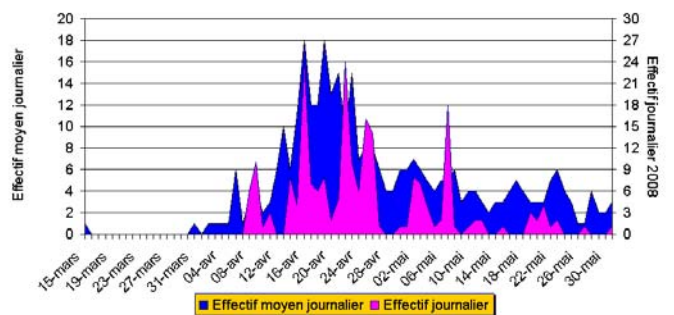
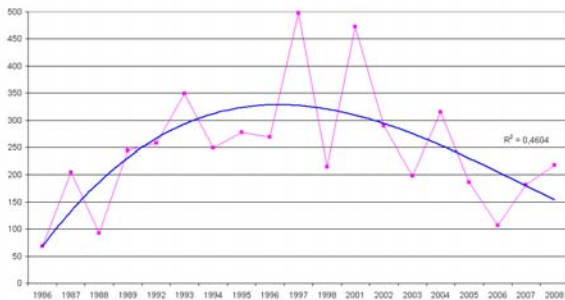
8

2213

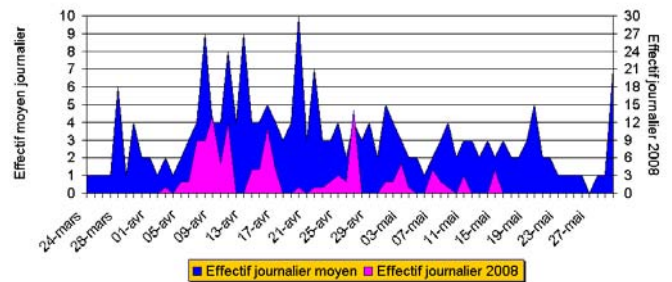
La Spatule blanche à la Pointe de Grave



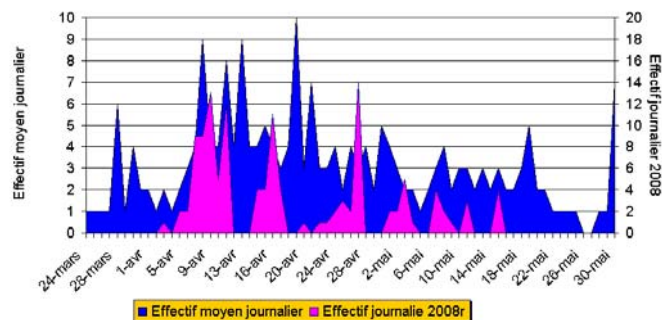
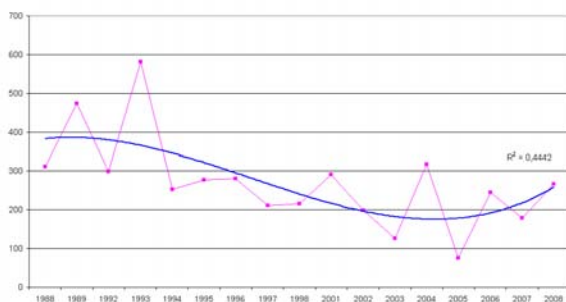
Le Faucon hobereau à La Pointe de Grave



Le Héron pourpré à la Pointe de Grave



Le Lorient à la Pointe de Grave



4.2 LE CAP FERRET

En bref

Localisation :

Commune : Lège-Cap-Ferret (Gironde, 33)

GPS (WGS84) : 45°37'23 N / 001°15'10 O / Altitude : env.6 m

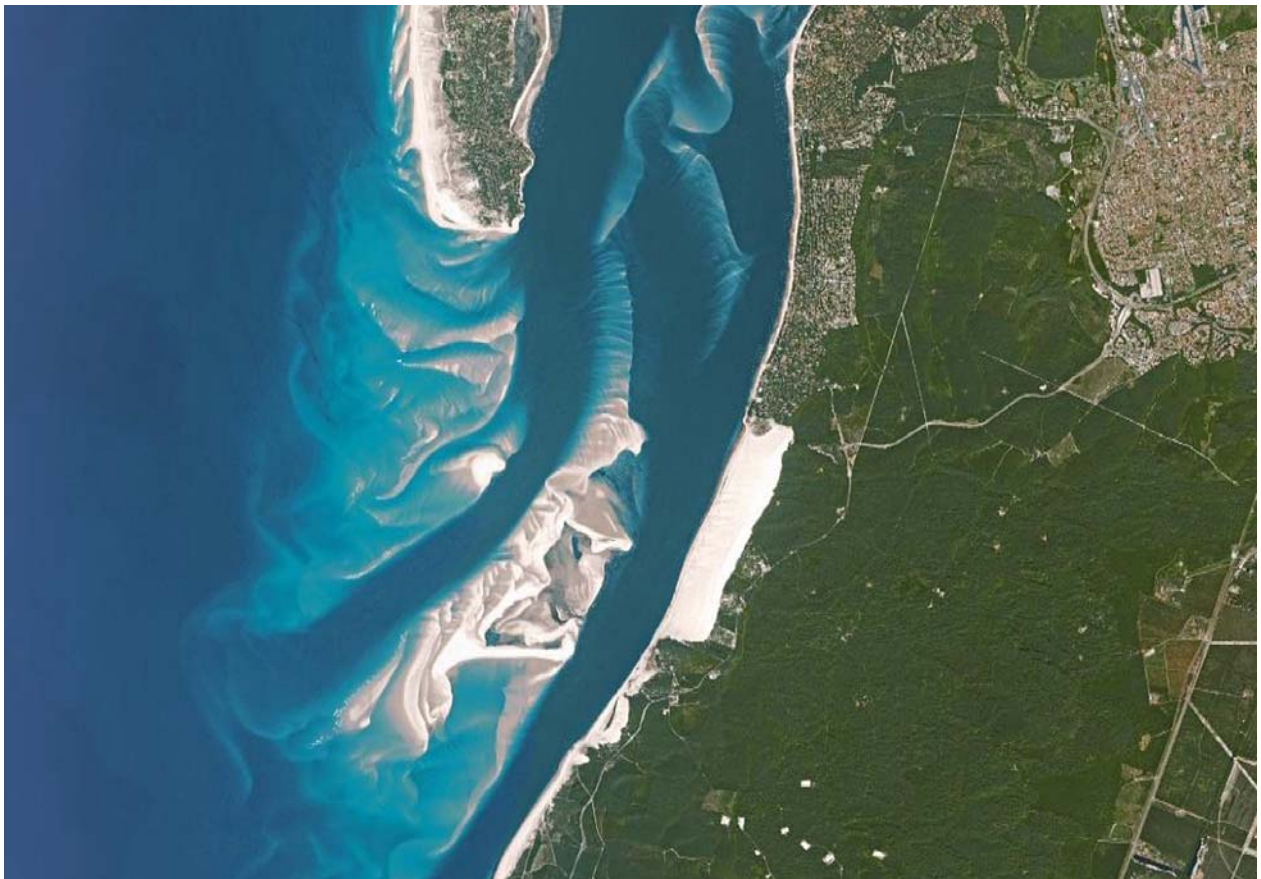
Carte IGN : 1/100 000 -Série verte n°55, 1/25 000 - Top 25 n°1337 ET

Type d'espace :

Propriété du Conservatoire de l'espace littoral et des rivages lacustres. Espace Naturel Sensible du Département de la Gironde. Forêt littorale domaniale. Site Natura 2000.

Type de milieu :

Dunes côtières. Ce type d'espace est très fragile. Uniquement constitué de sable, ces dunes sont soumises aux actions conjuguées du vent et de la mer, ce qui les expose à une très forte érosion. Il est donc important de respecter la réglementation et de suivre les cheminements en évitant de piétiner la végétation, seul rempart face à l'action des éléments. La [commune](#) de Lège-Cap-Ferret assure la gestion du site.



4.2.1 L'ENVIRONNEMENT ET LE CADRE NATUREL DU SITE

Le Cap Ferret est une langue de sable de presque 25 kilomètres de long. Elle s'étire du nord au sud sur la côte atlantique girondine formant une presqu'île qui ferme partiellement le bassin d'Arcachon, pour en faire une lagune. Ce vaste plan d'eau (15 000 ha) offre aux oiseaux migrateurs une halte migratoire de choix, notamment à marée basse. Dès lors, les milliers d'hectares de vasières sont offerts à la multitude des jabots qui s'y rassemblent.

Venus d'Europe du Nord et de Sibérie, des centaines de milliers de limicoles, laridés, canards et bernaches regagnent le sud de l'Europe voire l'Afrique pour y passer l'hiver. Mais les oiseaux d'eau ne sont pas les seuls à fréquenter ce site.

4.2.2 INTERET ORNITHOLOGIQUE, ESPECES EMBLEMATIQUES

De très importants contingents de passereaux et de rapaces survolent le Cap Ferret jusqu'au-dessus des derniers arpents de sable, avant de franchir l'étroit bras de mer qui sépare la presqu'île de la Dune du Pilat, et de poursuivre leur route vers des cieux plus cléments.

A l'approche du Bassin d'Arcachon, ils sont nombreux à se concentrer au Cap Ferret afin d'éviter le survol de la lagune ou de l'océan. Ces espaces sont synonymes de danger pour toutes les espèces terrestres, qui, sur un coup de vent ou de fatigue, risquent la noyade à coup sûr. Fonctionnant comme un vaste entonnoir, la concentration du flux migratoire offre alors des conditions d'observation rares et idéales.

Parmi les espèces les plus emblématiques : Spatule blanche, Faucon hobereau et émerillon, Milan royal, Balbuzard pêcheur, Grue cendrée, Pigeons ramier et colombin, Hibou des marais, Hirondelle rustique, Pipit rousseline, Pinson des arbres, Linotte mélodieuses, Bruant des roseaux et ortolan.

4.2.3 HISTORIQUE DU SUIVI ET CALENDRIER

La [LPO Aquitaine](#) assure le suivi de la migration au Cap Ferret depuis 2002. Après deux années de mise en place, ce camp de migration fonctionne chaque année du 1 septembre au 15 novembre. Durant 2,5 mois à l'automne, plusieurs spotteurs (2 minimum) effectuent le suivi de migration (identification et recensement des oiseaux qui survolent leurs têtes), du lever du soleil, jusqu'à 14h00 TU. Le protocole utilisé est comparable à celui en vigueur sur les cols basque (Transpyr).

Ce travail de suivi de la migration assuré par l'Observatoire Régional de la Migration des Oiseaux en Aquitaine, est soutenu par les partenaires suivants : Conseil Général de la Gironde, Conseil Général des Pyrénées-Atlantiques, Conseil Régional d'Aquitaine, Fondation "[Nature et Découvertes](#)", Diren, Europe (Programme FEDER) et Mairie de Lège-Cap-Ferret.

4.2.4 MODALITES D'ACCUEIL

Venir au Cap Ferret est très simple. Il suffit pour cela de se rendre sur place avec la D106. Une fois parvenu au belvédère, à l'extrême pointe de la presqu'île, il faut prendre à droite en direction de l'océan jusqu'à apercevoir le groupe de spotteurs juché sur la dune (le site précis varie d'année en année au gré des importantes variations de la topologie du site du fait de l'érosion). L'accès au site se fait bien évidemment à pied depuis le belvédère. L'accueil s'effectue dans les mêmes créneaux horaires que le suivi.

Durant la période estivale (15 juin à fin août), la LPO Aquitaine effectue également un accueil 3 fois par semaine sur la dune, et encadre des visites guidées, destinées à la découverte du milieu dunaire, de sa faune mais également de sa flore si particulière. Ce programme d'activité bénéficie du soutien du Conseil Général de la Gironde (télécharger [le programme](#)).

4.2.5 LA SAISON 2008

LA PERIODE

Du 1er septembre au 14 novembre 2008

LES OBSERVATEURS SALARIES

Virginie COUANON, Sylvère CORRE

LES OBSERVATEURS BENEVOLES

R. CHABBERT, P. MISSOUD, D. SAMBRES, B. LAPORTE, J.P. GANS, B. NOEL, M.L LAUTREC, L. GOYENECHÉ, J. BEYAERT, S. DARBLADE, F. CAZABAN, B. DUCOUT, P. BOSQUET, N. WAREMBOURG, C. CHAMOULAUD, M.C CORRE, F. JOUANDOUDET, A. GARBAY, C. GUERMONPREZ, J.L BREUZIN, C. KNIBBS, L. BARBARO, CH. ARCHIMBAUD, S. CARDONNEL.
pour 714 heures soit 29,8 heures en moyenne pour 24 observateurs.

LES VISITEURS ACCUEILLIS SUR LE SITE

462

LE NOMBRE D'HEURES D'OBSERVATION

436,40 h en 73 jours soit 5,98 heures par jour.

LE NOMBRE D'OISEAUX COMPTABILISES

266 596 pour 131 espèces en migration active

Année moyenne avec bien moins de fringilles que les années passées. Notons toutefois que nombre d'espèces ont été comptabilisées avec leur effectif

maximaux. A savoir : la Bergeronnette grise, la Bergeronnette printanière, la Macreuse noire, la Buse variable, le Canard souchet, le Goéland marin, le Chevalier guignette, le Pipit rousseline, le Pipit spioncelle, le Tadorne de Belon ou le Traquet Motteux.

Chez les espèces invasives ou nomades, notons les forts effectifs de Bec-croisé des sapins, de Grosbec cassenoiaux, de Pouillot véloce et de Roitelet huppé.

Enfin pour les espèces irrégulières, citons le Labbe à longue queue, le Bruant des neiges, la Rémiz penduline, le Choucas des tours, la Mouette de Sabine, la Mouette tridactyle, la Sterne Caspienne, le Venturon montagnard, l'Elanion blanc, la Sterne hansel, la Pie-grièche grise, le Phalarope à bec large, le Plongeon imbrin, le Macareux moine, le Puffin des Baléares et le Puffin fuligineux.

L'ensemble des résultats est disponible sur www.migraction.org

Cap Ferret

Espèces locales ou observées en halte migratoire

Nom français

Bécasseau violet
Cisticole des joncs
Cochevis huppé
Corneille noire
Courlis cendré
Fauvette à tête noire
Fauvette grisette
Geai des chênes
Gobemouche gris
Goéland à bec cerclé
Goéland leucophée
Grand Gravelot
Martin-pêcheur d'Europe
Mésange charbonnière
Pic épeiche
Pic vert
Pie bavarde
Roitelet indéterminé
Rougegorge familier
Rougequeue à front blanc
Rousserolle effarvatte
Sterne pierregarin
Tariet pâtre
Tournepierre à collier
Troglodyte mignon

2008

Nom latin

Calidris maritima
Cisticola juncidis
Galerida cristata
Corvus corone
Numenius arquata
Sylvia atricapilla
Sylvia communis
Garrulus glandarius
Muscicapa striata
Larus delawarensis
Larus michahellis
Charadrius hiaticula
Alcedo atthis
Parus major
Dendrocopos major
Picus viridis
Pica pica
Regulus sp.
Erithacus rubecula
Phoenicurus phoenicurus
Acrocephalus scirpaceus
Sterna hirundo
Saxicola torquatus
Arenaria interpres
Troglodytes troglodytes

Cap Ferret*Espèces observées en migration active***Nom français**

Accenteur mouchet
 Aigrette garzette
 Alouette des champs
 Alouette lulu
 Avocette élégante
 Balbuzard pêcheur
 Barge à queue noire
 Barge rousse
 Bécasseau maubèche
 Bécasseau sanderling
 Bécasseau variable
 Bécassine des marais
 Bec-croisé des sapins
 Bergeronnette de Yarrell
 Bergeronnette des ruisseaux
 Bergeronnette grise
 Bergeronnette printanière
 Bernache cravant
 Bondrée apivore
 Bruant des neiges
 Bruant des roseaux
 Bruant indéterminé
 Bruant jaune
 Bruant ortolan
 Bruant zizi
 Busard des roseaux
 Busard Saint-Martin
 Buse indéterminée
 Buse variable
 Canard chipeau
 Canard colvert
 Canard de surface indéterminé
 Canard indéterminé
 Canard pilet
 Canard siffleur
 Canard souchet
 Chardonneret élégant
 Chevalier culblanc
 Chevalier guignette
 Choucas des tours
 Circaète Jean-le-Blanc
 Corvidé indéterminé
 Courlis corlieu
 Cygne tuberculé
 Elanion blanc
 Epervier d'Europe
 Etourneau sansonnet
 Faucon crécerelle
 Faucon émerillon
 Faucon hobereau
 Faucon indéterminé
 Faucon pèlerin

2008**Nom latin**

Prunella modularis
 Egretta garzetta
 Alauda arvensis
 Lullula arborea
 Recurvirostra avosetta
 Pandion haliaetus
 Limosa limosa
 Limosa lapponica
 Calidris canutus
 Calidris alba
 Calidris alpina
 Gallinago gallinago
 Loxia curvirostra
 Motacilla alba yarrellii
 Motacilla cinerea
 Motacilla alba
 Motacilla flava
 Branta bernicla
 Pernis apivorus
 Plectrophenax nivalis
 Emberiza schoeniclus
 Emberiza sp.
 Emberiza citrinella
 Emberiza hortulana
 Emberiza cirius
 Circus aeruginosus
 Circus cyaneus
 Buteo sp.
 Buteo buteo
 Anas strepera
 Anas platyrhynchos
 Anas sp.
 Anatidae sp.
 Anas acuta
 Anas penelope
 Anas clypeata
 Carduelis carduelis
 Tringa ochropus
 Actitis hypoleucos
 Corvus monedula
 Circaetus gallicus
 Corvus sp.
 Numenius phaeopus
 Cygnus olor
 Elanus caeruleus
 Accipiter nisus
 Sturnus vulgaris
 Falco tinnunculus
 Falco columbarius
 Falco subbuteo
 Falco sp.
 Falco peregrinus

Total saisonnier

46
 102
 5209
 1458
 35
 14
 7
 2
 1
 54
 207
 5
 148
 3
 410
 16523
 10702
 3772
 34
 1
 698
 35
 11
 24
 3
 68
 51
 1
 16
 5
 1
 7
 140
 154
 82
 295
 6406
 4
 37
 1
 1
 3
 5
 3
 1
 167
 7318
 315
 68
 119
 8
 10

Cap Ferret*Espèces observées en migration active***2008**

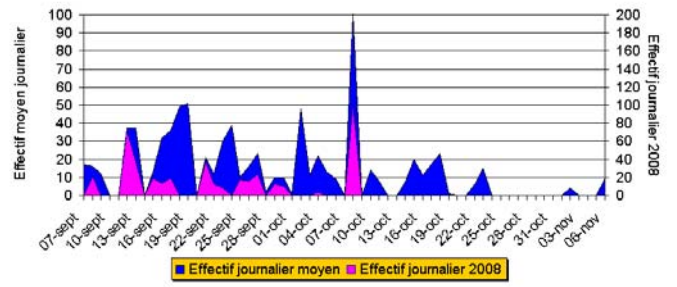
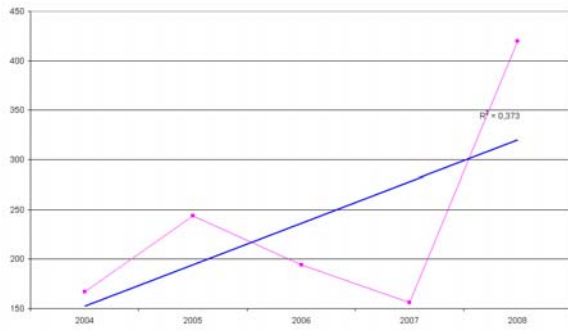
| Nom français | Nom latin | Total saisonnier |
|----------------------------|-------------------------------------|-------------------------|
| Fou de Bassan | Morus bassanus | 421 |
| Fringille indéterminé | Fringilla / Serinus / Carduelis sp. | 1897 |
| Gobemouche noir | Ficedula hypoleuca | 2 |
| Goéland argenté | Larus argentatus | 4 |
| Goéland brun | Larus fuscus | 564 |
| Goéland cendré | Larus canus | 2 |
| Goéland indéterminé | Larus sp. | 435 |
| Goéland marin | Larus marinus | 21 |
| Grand Cormoran | Phalacrocorax carbo | 2201 |
| Grand Labbe | Stercorarius skua | 7 |
| Grande Aigrette | Egretta alba | 6 |
| Grèbe huppé | Podiceps cristatus | 2 |
| Grive draine | Turdus viscivorus | 94 |
| Grive indéterminée | Turdus sp. | 578 |
| Grive litorne | Turdus pilaris | 2 |
| Grive mauvis | Turdus iliacus | 111 |
| Grive musicienne | Turdus philomelos | 253 |
| Grosbec casse-noyaux | Coccothraustes coccothraustes | 40 |
| Grue cendrée | Grus grus | 119 |
| Guifette noire | Chlidonias niger | 2 |
| Guillemot de Troïl | Uria aalge | 1 |
| Héron cendré | Ardea cinerea | 91 |
| Héron garde-boeufs | Bubulcus ibis | 1 |
| Héron indéterminé | Ardea sp. | 2 |
| Héron pourpré | Ardea purpurea | 4 |
| Hibou des marais | Asio flammeus | 12 |
| Hirondelle de fenêtre | Delichon urbicum | 17 |
| Hirondelle de rivage | Riparia riparia | 1679 |
| Hirondelle indéterminée | Hirundinidae sp. | 21 |
| Hirondelle rustique | Hirundo rustica | 5196 |
| Huîtrier pie | Haematopus ostralegus | 7 |
| Huppe fasciée | Upupa epops | 1 |
| Labbe à longue queue | Stercorarius longicaudus | 1 |
| Labbe parasite | Stercorarius parasiticus | 9 |
| Labbe pomarin | Stercorarius pomarinus | 3 |
| limicole indéterminé | Charadriiformes sp. | 31 |
| Linotte mélodieuse | Carduelis cannabina | 13212 |
| Macareux moine | Fratercula arctica | 1 |
| Macreuse noire | Melanitta nigra | 530 |
| Martinet noir | Apus apus | 20 |
| Merle à plastron | Turdus torquatus | 8 |
| Merle noir | Turdus merula | 12 |
| Milan noir | Milvus migrans | 1 |
| Milan royal | Milvus milvus | 52 |
| Moineau domestique | Passer domesticus | 3 |
| Mouette de Sabine | Larus sabini | 3 |
| Mouette mélanocéphale | Larus melanocephalus | 45 |
| Mouette pygmée | Larus minutus | 36 |
| Mouette rieuse | Larus ridibundus | 600 |
| Mouette tridactyle | Rissa tridactyla | 5 |
| Oie cendrée | Anser anser | 404 |
| Passereau indéterminé | Passeriformes sp. | 148 |
| petit limicole indéterminé | Charadriiformes sp. | 1 |
| Phalarope à bec large | Phalaropus fulicarius | 2 |

Cap Ferret**2008***Espèces observées en migration active*

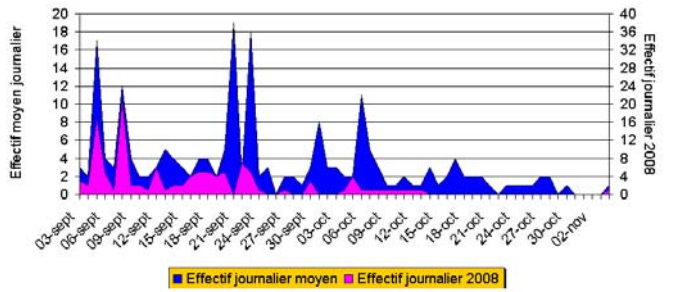
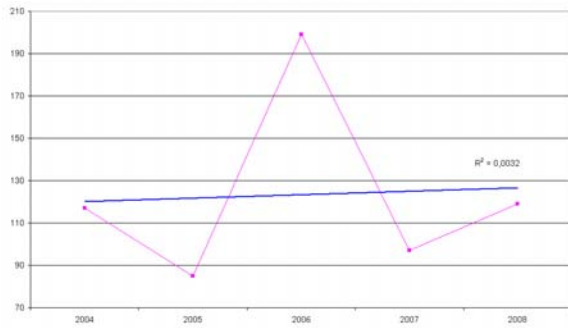
| Nom français | Nom latin | Total saisonnier |
|-------------------------------------|--------------------------|-------------------------|
| Pie-grièche grise | Lanius excubitor | 1 |
| Pigeon biset domestique | Columba livia | 9 |
| Pigeon colombin | Columba oenas | 620 |
| Pigeon indéterminé | Columba sp. | 2125 |
| Pigeon ramier | Columba palumbus | 6784 |
| Pingouin torda | Alca torda | 12 |
| Pingouin torda / Guillemot de Troïl | Alca torda / Uria aalge | 23 |
| Pinson des arbres | Fringilla coelebs | 139269 |
| Pinson du Nord | Fringilla montifringilla | 93 |
| Pipit de Richard | Anthus richardi | 1 |
| Pipit des arbres | Anthus trivialis | 1346 |
| Pipit farlouse | Anthus pratensis | 24218 |
| Pipit indéterminé | Anthus sp. | 10 |
| Pipit rousseline | Anthus campestris | 121 |
| Pipit spioncelle | Anthus spinoletta | 8 |
| Plongeon imbrin | Gavia immer | 4 |
| Pluvier argenté | Pluvialis squatarola | 32 |
| Pluvier doré | Pluvialis apricaria | 3 |
| Pouillot fitis | Phylloscopus trochilus | 497 |
| Pouillot véloce | Phylloscopus collybita | 6 |
| Puffin des Baléares | Puffinus mauretanicus | 28 |
| Puffin fuligineux | Puffinus griseus | 5 |
| Rapace indéterminé | Falconiformes sp. | 5 |
| Rémiz penduline | Remiz pendulinus | 1 |
| Roitelet huppé | Regulus regulus | 8 |
| Rougequeue noir | Phoenicurus ochruros | 33 |
| Sarcelle d'hiver | Anas crecca | 40 |
| Serin cini | Serinus serinus | 271 |
| Spatule blanche | Platalea leucorodia | 420 |
| Sterne arctique | Sterna paradisaea | 5 |
| Sterne arctique / pierregarin | Sterna sp. | 29 |
| Sterne caspienne | Sterna caspia | 2 |
| Sterne caugek | Sterna sandvicensis | 8 |
| Sterne hansel | Sterna nilotica | 3 |
| Tadorne de Belon | Tadorna tadorna | 10 |
| Tarier des prés | Saxicola rubetra | 1 |
| Tarin des aulnes | Carduelis spinus | 3115 |
| Tourterelle des bois | Streptopelia turtur | 4 |
| Tourterelle turque | Streptopelia decaocto | 3 |
| Traquet motteux | Oenanthe oenanthe | 665 |
| Vanneau huppé | Vanellus vanellus | 1747 |
| Venturon montagnard | Serinus citrinella | 1 |
| Verdier d'Europe | Carduelis chloris | 635 |

Avertissement : les graphiques suivants sont proposés à titre purement indicatif notamment pour ce qui concerne l'évolution interannuelle. En effet, le nombre d'années d'étude ne permet pas encore de dégager des tendances fiables.

La Spatule blanche



L'Alouette des champs



4.3 LE COL D'ORGANBIDEXKA

En bref

Localisation :

Commune : Larrau (Pyrénées-Atlantiques, 64)

GPS (WGS84) : 43° 02' 07" N / 01° 01' 15" O / Altitude : env. 1283 m.

Type d'espace :

Propriété indivise de la Commission Syndicale du Pays de Soule

Soumis au régime forestier

Zone de Protection Spéciale

Zone Spéciale de Conservation

Type de milieu :

Pelouse en lisière de hêtraie montagnarde



4.3.1 L'ENVIRONNEMENT ET LE CADRE NATUREL DU SITE

Le col d'Organbidexka est situé au Pays Basque dans les Pyrénées-Atlantiques, à 1283 mètres d'altitude. Au cœur de la forêt d'Irati, plus grande hêtraie européenne, il offre une vue imprenable sur la Haute-Soule et le piémont oriental du Pays basque.

Au pied du Pic d'Orhi, plus haut sommet de ce pays, les pâturages herbeux le disputent aux crêtes rocailleuses et landes à bruyères pour composer une mosaïque de paysages dont la magnificence évoluera jusqu'à l'automne finissant, de la verdure de l'été aux premières neiges, en n'oubliant pas les camaïeux des feuillages d'octobre.

Levers et couchers de soleil, moments d'émotion, inondent les montagnes de leurs violettes, rouges ou roses tandis que migrent le premier Balbuzard pêcheur ou le dernier Busard des roseaux de la journée.

La forêt d'Irati offre au visiteur avide de vastes forêts, un ensemble particulièrement attrayant où les torrents peuplés par le Cincle plongeur, le Desman des Pyrénées ou l'Euprocte des Pyrénées serpentent au travers des fûts de hêtre, domaine des Pics noirs et à dos blancs, où les chanceux et les patients pourront entendre le brame d'un cerf.

Sur les crêtes rocheuses, on pourra apercevoir le Merle de roche. Les rapaces locaux sont également de la fête. Le Vautour fauve en carrousel majestueux est sans nul doute le seigneur des airs. Le Gypaète barbu, beaucoup plus rare, survole néanmoins régulièrement le Col d'Organbidexka. On pourra parfois voir sans jumelles les moustaches qui lui ont donné son nom.

4.3.2 INTERET ORNITHOLOGIQUE, ESPECES EMBLEMATIQUES

Le site présente un intérêt marqué pour l'observation de la migration des rapaces, grue, cigognes et pigeons. Mais de très nombreuses espèces de passereaux peuvent également y être rencontrées. Ces dernières espèces ne font plus aujourd'hui l'objet d'un suivi régulier en raison de la trop grande dépendance du phénomène aux conditions météorologiques.

4.3.3 HISTORIQUE DU SUIVI ET CALENDRIER

Depuis 1979, un programme d'étude de la migration d'automne des oiseaux à travers les Pyrénées est organisé par Organbidexka Col Libre. L'objectif de cette opération est triple :

- étudier les flux migratoires en vue de déceler les changements des populations,
- étudier l'impact de la chasse aux pigeons sur l'ensemble des espèces migratrices,
- informer le public sur le fabuleux phénomène de la migration et sur les dommages que fait subir à l'avifaune européenne et aux milieux montagnards pyrénéens une chasse sans cesse plus envahissante et plus performante.

Le suivi de la migration du Milan royal sur les trois sites du Pays basque les plus importants pour la migration transpyrénéenne de cette espèce a, par exemple, permis de détecter une baisse très sensible des effectifs corroborant ainsi les études menées sur certaines zones de reproduction.

Le programme consiste dans le suivi journalier, du 15 juillet au 15 novembre, du lever au coucher du soleil, de la migration des grandes espèces d'oiseaux (rapaces, grues, cigognes, pigeons). A chaque période, ses espèces. Si les migrations des Milans noirs à la mi-août ou des Bondrées apivores fin août sont spectaculaires par les effectifs concernés, d'autres époques permettent l'observation d'une diversité d'espèces. Certains jours, l'observation de vingt espèces de rapaces plus des cigognes noires ou blanches, des grues, des milliers de passereaux, de pigeons et toutes espèces locales dont le mythique Gypaète barbu ou le rarissime Pic à dos blanc.

Organbidexka, le plus oriental des sites pyrénéens, est l'un des trois plus importants sites de migration d'Europe occidentale avec Falsterbo en Suède et le Détroit de Gibraltar.

Ce travail de suivi de la migration assuré par l'Observatoire Régional de la Migration des Oiseaux en Aquitaine, est soutenu par les partenaires suivants : Conseil Général de la Gironde, Conseil Général des Pyrénées-Atlantiques, Conseil Régional d'Aquitaine, Fondation "[Nature et Découvertes](#)", Fondation Patagonia, Diren, Europe (Programme FEDER).

4.3.4 MODALITES D'ACCUEIL

A mi-chemin entre Saint-Jean-Pied-de-Port et Tardets, le site est facilement accessible en voiture. A partir de Saint-Jean-Pied-de-Port, suivre la direction des Chalets d'Irati, le col se situant 300 mètres en contrebas de ces derniers. Il est également possible d'aller chercher les bénévoles venant pour plusieurs jours à la gare de Saint-Jean-Pied-de-Port. Pour participer au comptage, nul besoin d'être un ornithologue professionnel. Sur place, les permanents l'Observatoire Régional de la Migration des Oiseaux en Aquitaine sont à même de garantir l'acquisition des connaissances minimales nécessaires. Tous, quel que soit leur niveau, peuvent apporter votre contribution

4.3.5 LA SAISON 2008

LA PERIODE

Du 15 juillet au 15 novembre 2008

LES OBSERVATEURS SALARIES

Marion AUFFRAY, JULES CHIFFARD-CARRICABURU, Philippe DESCOLLONGES

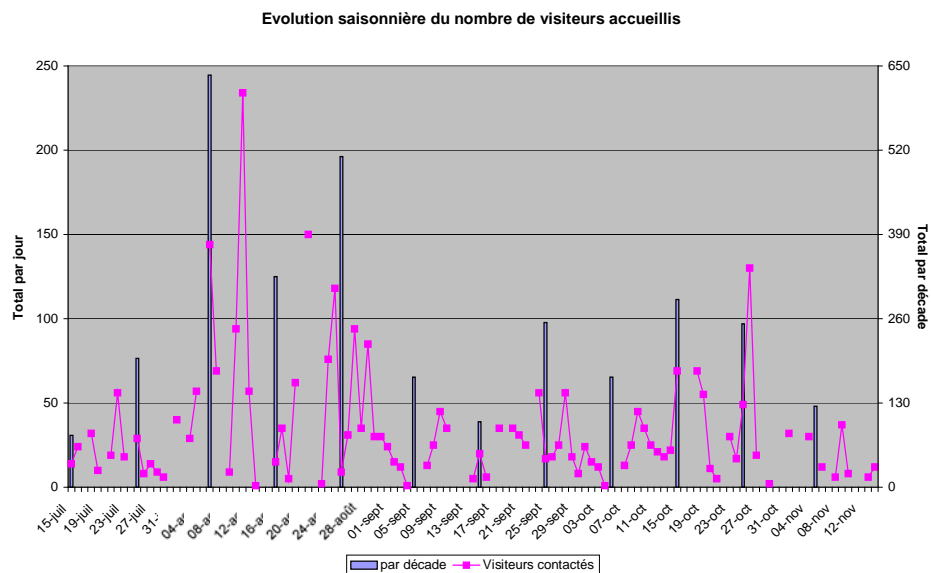
LES OBSERVATEURS BENEVOLES

N. FALCO, P. DEVAUT, A. DREAN, D. BOUINEAU, G. DREAM, M. SASPITURRY, M.-J. LASSERRE, P. BOUINEAU, A. PIOU, B. DI NATALE, B. DUCOUT, F. CAZABAN, G. BLAKE, G. PRINCE, J.-P. PIOU, P. BIGNALET, P. JUBAULT, P. LESCLAUX, S. DARBLADE, B. BOILEAU, C. BRUGIERE, C. FAUCHER, D. MICHEL, E. MAIRRE, F. MIGAULT, J.-H. DAMESTOY, L. BONNET, N. CHENAVAL, S. GAZEAU, A. PERRET, C.

LEGUYADER, E. LEGUYADER, A. ALTHEN, C. ALLARD, G. VILLA, J. DE REINACH, J. DUSAILLY, J. MELLAL, M. ENGELMANN, M. MORLET, N. DEVAUT, S. BERTRU, S. DEMANTE, S. TILLO, V. DHUILQUE, V. SACKER, D. CICHY, E. PERRET, I. MARCO, M. P CLOBER, M.-J. OLIVAUD, S. FOUCAUD, B. SINOT, C. PEES, D. LINKELBACH, E. CHIFFARD CARRICABURU, G. GUICHETEAU, J.-P. LE PELLETER, J.-R. GUIVARCH, M. HERVAS, M. LE QUERE, T. VANDERESSE, C. BRISEBARD, P. RACAMIER, B. LAMOTHE, C. FOUQUETEAU, A. DENEUVILLE, A. MOORE, F. PORTET, J. RIEGEL, K. GORNY, L. CAMBRIEN, M. FLAUW, M. MAGNIER, O. GIMEL, S. GIMEL, A. CHAIGNE, C. DENOZIERE, D. GUILAUMIN, M. GHISLAIN, T. BONNET, S. RISSER, K. SCHIMALE, L. BOURGEAIS, A.M CORDEROCH, G. DESMORTIER, M. PAVEC, B. MAHIN, C. TROQUEREAU, F. TAILLANDIER, G. VIDAL, J. BARROUX, P. BESSEDE, A. BONHEURE, A. POIMIROO, G. LE BORGNE, M. LOUBOUTIN, N. GOURIOU, G. ALLEMAND, M. NETCHAEFF, P. BALLUET, R. GENOUIHAC, C. HUYNH QUAN SUU, L. HAYE, A. FROIDEVAUX, B. JAVAUX, B. MARCHADOUR, F. COME, G. SAUVESTO, P. VERNIER, S. FROIDEVAUX, W. ARIAL, A. DE PALAMINY, J. COMMAULT, J.-C. ALLEMAND, B. KNAGUEL, J. DUMECQ, J. MENER, J.-C. FOGAROLI, L. LARZILLIERE, P. DAVY, P. PERROT, A. SALESSE, B. DAURAT, B. JEANNEAU, C. MONTIGNY, C. ROLLANT, F. MAURIAUD, F. SAVIN, F. SAVORNIN, L. THOMASSIN, M. CHOUILLOU, P. GUIBERT, J. F MAHE, S. THOMAS MAHE, A. DUMANOWKI, A. STAGE, C. LARTIGAU, F. VEKEMAN, G. TORRES, J. JAIME, J. JAVRY, J.-E. LEVY, J.-L. DENIEL, J.-L. PLAISANT, L. BUR, L. DUHAUTOIS, O. FESSARD, S. TALHOET, A. BAROIN, B. GOYA, C. DELMAS, S. TRABOUYER, P. ADLAM, S. HEINERICH, V. HASSENFORDER, L. NAEGELE, G. LE CORGNE, N. SINOIR, F. COTTIN, A. ALBER, C. VALDENER, D. DUPONT, M. FOURQUEZ, A.L BONATO, C. VUILLE, G. LIGNIER, M. SINOIR, A. BINVEL, A. MEAU, G. DHAIGNANT, S. BARANDE, J.-M. CARTIGNIES, B. MICHEL, A. HEMERYCK, C. ANDRADE, C. DE FRANCESQUI, C. BRUGIERE, D. EPELTAUR, D. EUVARD, E. VADAM, F. DAVID, F. GERMAIN, G. DIDIER, H. LOYER, J. CHEVALIER, J. DUFOUR, J. TRAVERSIER, J. VAGENT, J.-F. MAHE, J.-F. TERRASSE, J.-P. HAUCHER, J.-P. LE PELLETIER, J.-R. GUIVARCH, M. COLLOBERT, M. DE GEUSER, M. DE LACOSTE, M. LAPERRIERE, M. TERRASSE, M.-L. HERMANS, M.-P. CLOBER, O. MAIGRE, P. BERTRAND, R. NADAL, R. SUSTRAC, S. CAVAILLES, S. ESNEAULT, T. BLANCHON, V. ZENONI.
pour 8573 soit 49,3 heures en moyenne pour 209 observateurs.

LES VISITEURS ACCUEILLIS SUR LE SITE

3130



LE NOMBRE D'HEURES D'OBSERVATION

1017h 110 jours soit 9,25 heures par jour

LE NOMBRE D'OISEAUX COMPTABILISES

167 067 pour 86 espèces en migration active

Certaines espèces ont le vent en poupe en ce moment. On sera donc pas étonné que cette année encore les effectifs atteignent des sommets. On citera le Grand Cormoran, les Cigogne noire et blanche, l'Epervier d'Europe, le Busard Saint-Martin, ou le Faucon crécerelle ; ces deux dernières espèces étant comptabilisées avec des effectifs nettement plus faibles ces dernières années.

Parmi les espèces irrégulières, le Bihoreau gris, l'Aigrette garzette, l'Elanion blanc, la Buse de Russie, le Faucon kobez, le Faucon d'Eléonore, le Petit Gravelot (2^{ème} mention pour le site), le Chevalier arlequin, le Martinet à ventre blanc et l'Hirondelle rousseline se sont fait remarquer.

Enfin, chez les invasives et les nomades, on citera le Roitelet huppé, le Grosbec cassenois et le Geai des chênes.

Côté pigeons, après une année 2007 exceptionnelle, on retombe bien bas.

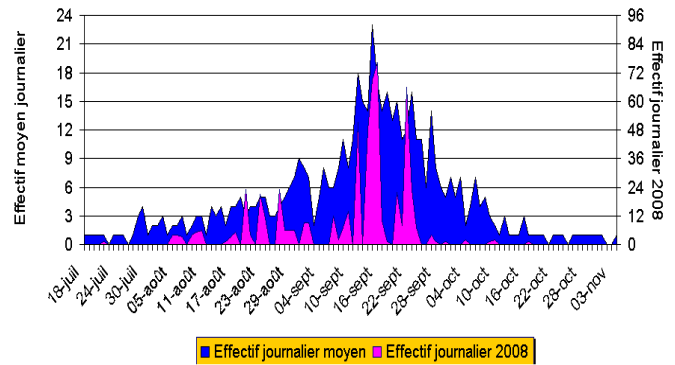
L'ensemble des résultats est disponible sur www.migraction.org

| | A | B |
|----|---|-----------------------|
| 1 | Col d'Organbidexka | 2008 |
| 2 | <i>Espèces locales ou observées en halte migratoire</i> | |
| 3 | Nom français | Nom latin |
| 4 | Aigle royal | Aquila chrysaetos |
| 5 | Autour des palombes | Accipiter gentilis |
| 6 | Bécasse des bois | Scolopax rusticola |
| 7 | Chocard à bec jaune | Pyrrhocorax graculus |
| 8 | Chouette hulotte | Strix aluco |
| 9 | Grimpereau des jardins | Certhia brachydactyla |
| 10 | Gypaète barbu | Gypaetus barbatus |
| 11 | Hibou moyen-duc | Asio otus |
| 12 | Huppe fasciée | Upupa epops |
| 13 | Mésange à longue queue | Aegithalos caudatus |
| 14 | Mésange charbonnière | Parus major |
| 15 | Pic à dos blanc | Dendrocopos leucotos |
| 16 | Pic noir | Dryocopus martius |
| 17 | Pigeon biset | Columba livia |
| 18 | Tarier des prés | Saxicola rubetra |
| 19 | Torcol fourmilier | Jynx torquilla |
| 20 | Tourterelle des bois | Streptopelia turtur |
| 21 | Vautour fauve | Gyps fulvus |

| | A | B | C |
|-----|--|------------------------------------|-------------------------|
| 55 | Col d'Organbidexka | 2008 | |
| 56 | <i>Espèces observées en migration active</i> | | |
| 57 | Nom français | Nom latin | Total saisonnier |
| 58 | Oie indéterminée | Anser sp. | 1 |
| 59 | Aigle botté | Hieraaetus pennatus | 105 |
| 60 | Aigrette garzette | Egretta garzetta | 1 |
| 61 | Alouette des champs | Alauda arvensis | 1803 |
| 62 | Alouette lulu | Lullula arborea | 131 |
| 63 | Balbusard pêcheur | Pandion haliaetus | 146 |
| 64 | Bec-croisé des sapins | Loxia curvirostra | 51 |
| 65 | Bergeronnette des ruisseaux | Motacilla cinerea | 36 |
| 66 | Bergeronnette grise | Motacilla alba | 559 |
| 67 | Bergeronnette printanière | Motacilla flava | 179 |
| 68 | Bihoreau gris | Nycticorax nycticorax | 2 |
| 69 | Bondrée apivore | Pernis apivorus | 9610 |
| 70 | Bouvreuil pivoine | Pyrrhula pyrrhula | 28 |
| 71 | Bruant des roseaux | Emberiza schoeniclus | 3 |
| 72 | Bruant indéterminé | Emberiza sp. | 24 |
| 73 | Bruant jaune | Emberiza citrinella | 102 |
| 74 | Bruant ortolan | Emberiza hortulana | 19 |
| 75 | Bruant zizi | Emberiza cirrus | 2 |
| 76 | Busard cendré | Circus pygargus | 77 |
| 77 | Busard des roseaux | Circus aeruginosus | 207 |
| 78 | Busard indéterminé | Circus sp. | 10 |
| 79 | Busard Saint-Martin | Circus cyaneus | 158 |
| 80 | Buse ou Bondrée | Buteo buteo/Pernis apivorus | 6 |
| 81 | Buse variable | Buteo buteo | 177 |
| 82 | Buse variable (B.b.vulpinus) | Buteo buteo vulpinus | 1 |
| 83 | Chardonneret élégant | Carduelis carduelis | 2916 |
| 84 | Chevalier arlequin | Tringa erythropus | 1 |
| 85 | Cigogne blanche | Ciconia ciconia | 594 |
| 86 | Cigogne indéterminée | Ciconia sp. | 2 |
| 87 | Cigogne noire | Ciconia nigra | 582 |
| 88 | Circaète Jean-le-Blanc | Circaetus gallicus | 161 |
| 89 | Courlis corlieu | Numenius phaeopus | 8 |
| 90 | Elanion blanc | Elanus caeruleus | 2 |
| 91 | Epervier d'Europe | Accipiter nisus | 601 |
| 92 | Epervier ou Autour | Accipiter sp. | 2 |
| 93 | Etourneau sansonnet | Sturnus vulgaris | 5214 |
| 94 | Faucon crécerelle | Falco tinnunculus | 252 |
| 95 | Faucon d'Eléonore | Falco eleonora | 1 |
| 96 | Faucon émerillon | Falco columbarius | 18 |
| 97 | Faucon hobereau | Falco subbuteo | 43 |
| 98 | Faucon indéterminé | Falco sp. | 13 |
| 99 | Faucon kobez | Falco vespertinus | 1 |
| 100 | Faucon pèlerin | Falco peregrinus | 2 |
| 101 | Fringille indéterminé | Fringilla / Serinus / Carduelis sp | 1292 |
| 102 | Geai des chênes | Garrulus glandarius | 5 |
| 103 | Gobemouche noir | Ficedula hypoleuca | 1 |
| 104 | Goéland brun | Larus fuscus | 27 |
| 105 | Goéland indéterminé | Larus sp. | 149 |
| 106 | Goéland leucophée | Larus michahellis | 5 |
| 107 | Grand Cormoran | Phalacrocorax carbo | 2662 |
| 108 | Grive draine | Turdus viscivorus | 164 |

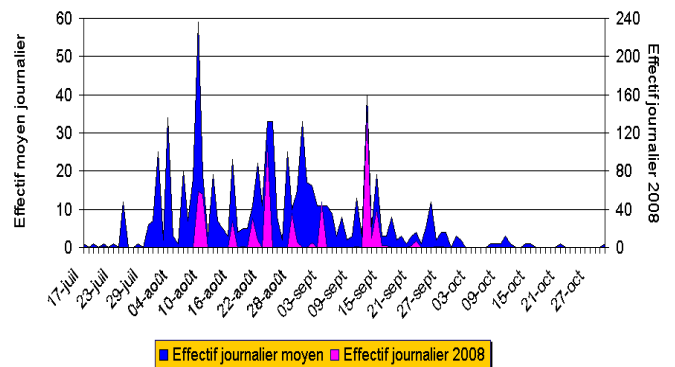
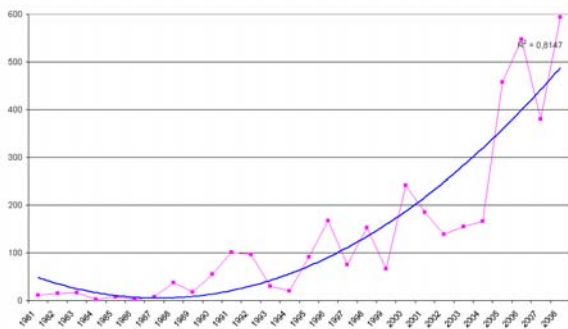
| | A | B | C |
|-----|--|-------------------------------|-------------------------|
| 109 | Col d'Organbidexka | 2008 | |
| 110 | <i>Espèces observées en migration active</i> | | |
| 111 | Nom français | Nom latin | Total saisonnier |
| 112 | Grive litorne | Turdus pilaris | 9 |
| 113 | Grive mauvis | Turdus iliacus | 181 |
| 114 | Grive musicienne | Turdus philomelos | 114 |
| 115 | Grosbec casse-noyaux | Coccothraustes coccothraustes | 438 |
| 116 | Grue cendrée | Grus grus | 10830 |
| 117 | Guêpier d'Europe | Merops apiaster | 2 |
| 118 | Héron cendré | Ardea cinerea | 73 |
| 119 | Héron indéterminé | Ardea sp. | 5 |
| 120 | Héron pourpré | Ardea purpurea | 2 |
| 121 | Hirondelle de fenêtre | Delichon urbicum | 649 |
| 122 | Hirondelle de rivage | Riparia riparia | 33 |
| 123 | Hirondelle rousseline | Hirundo daurica | 1 |
| 124 | Hirondelle rustique | Hirundo rustica | 2111 |
| 125 | Linotte mélodieuse | Carduelis cannabina | 311 |
| 126 | Martinet à ventre blanc | Apus melba | 7 |
| 127 | Martinet noir | Apus apus | 64 |
| 128 | Merle à plastron | Turdus torquatus | 3 |
| 129 | Merle noir | Turdus merula | 3 |
| 130 | Mésange noire | Parus ater | 8 |
| 131 | Milan noir | Milvus migrans | 29303 |
| 132 | Milan royal | Milvus milvus | 3549 |
| 133 | Oie cendrée | Anser anser | 8 |
| 134 | Petit Gravelot | Charadrius dubius | 1 |
| 135 | Pigeon biset domestique | Columba livia | 11 |
| 136 | Pigeon colombin | Columba oenas | 779 |
| 137 | Pigeon indéterminé | Columba sp. | 43557 |
| 138 | Pigeon ramier | Columba palumbus | 6141 |
| 139 | Pinson des arbres | Fringilla coelebs | 16502 |
| 140 | Pinson du Nord | Fringilla montifringilla | 18079 |
| 141 | Pipit des arbres | Anthus trivialis | 205 |
| 142 | Pipit farlouse | Anthus pratensis | 3549 |
| 143 | Pipit indéterminé | Anthus sp. | 159 |
| 144 | Pipit rousseline | Anthus campestris | 57 |
| 145 | Pipit spioncelle | Anthus spinoletta | 1 |
| 146 | Pouillot fitis | Phylloscopus trochilus | 1 |
| 147 | Pouillot véloce | Phylloscopus collybita | 4 |
| 148 | Rapace indéterminé | Falconiformes sp. | 631 |
| 149 | Roitelet huppé | Regulus regulus | 78 |
| 150 | Rougequeue à front blanc | Phoenicurus phoenicurus | 2 |
| 151 | Rougequeue noir | Phoenicurus ochruros | 1 |
| 152 | Serin cini | Serinus serinus | 339 |
| 153 | Tarin des aulnes | Carduelis spinus | 886 |
| 154 | Traquet motteux | Oenanthe oenanthe | 1 |
| 155 | Vautour percnoptère | Neophron percnopterus | 4 |
| 156 | Venturon montagnard | Serinus citrinella | 10 |
| 157 | Verdier d'Europe | Carduelis chloris | 209 |

La Cigogne noire

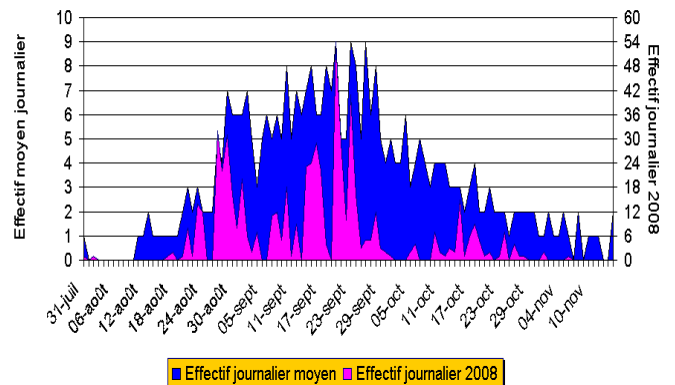
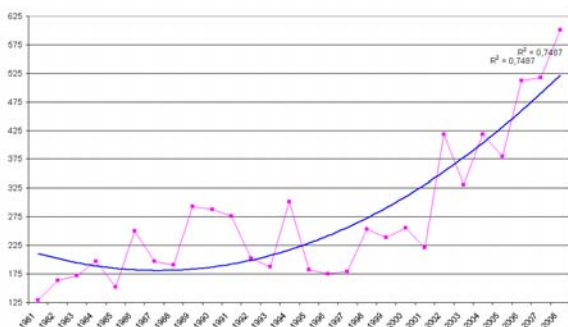


Encore une très bonne année pour l'espèce dont l'évolution des effectifs transpyrénéens est spectaculaire

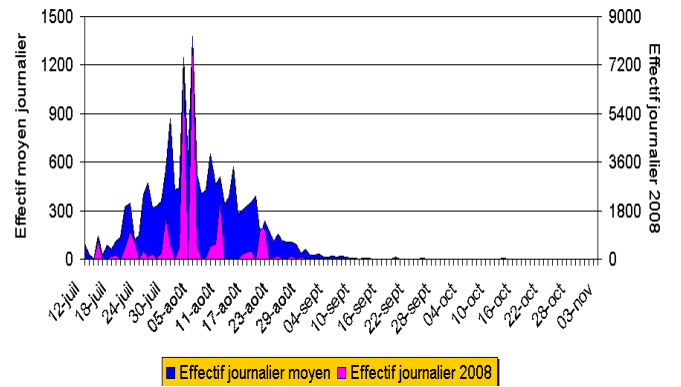
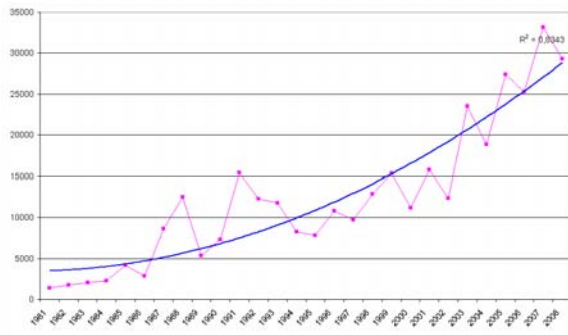
La Cigogne blanche



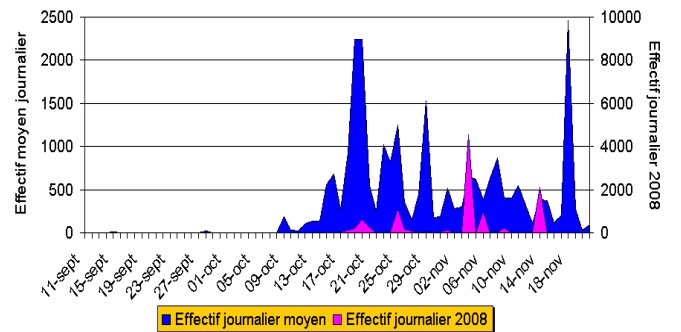
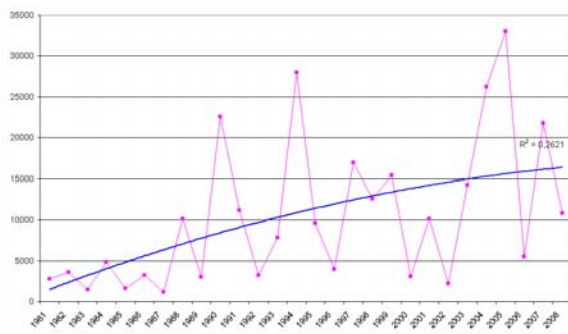
L'Epervier d'Europe



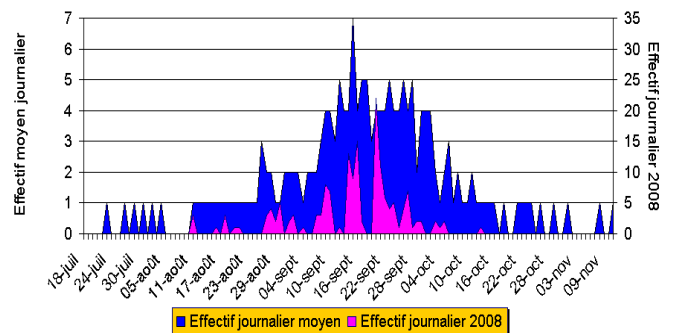
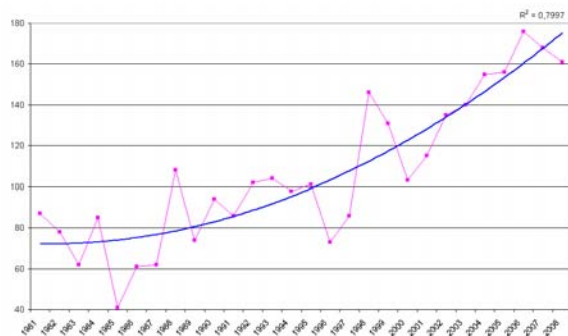
Le Milan noir



La Grue cendrée



Le Circaète Jean-le-Blanc



4.4 LA REDOUTE DE LINDUX

En bref

Localisation :

Commune : Banca (Pyrénées-Atlantiques, 64)

GPS (WGS84) : 43° 01' 47" N / 01° 21' 36" O / Altitude : env. 1221 m

Type d'espace :

Propriété indivise de la Commission Syndicale de la Vallée de Baigorri.

Soumis au régime forestier

Zone de Protection Spéciale

Zone Spéciale de Conservation

Type de milieu :

Pelouse en lisière de hêtraie montagnarde



4.4.1 L'ENVIRONNEMENT ET LE CADRE NATUREL DU SITE

A trente kilomètres au sud de Saint-Jean-Pied-de-Port, la Redoute de Lindux étale ses anciennes fortifications napoléoniennes à 1221 mètres d'altitude. On est ici à une paire de kilomètres du célèbre col de Roncevaux/Ibaneta où dans un passé ancien, l'armée de Charlemagne subit une défaite cuisante. Après avoir razzié Pampelune, elle fut attaquée par les Wascons. Roland armé de son célèbre cor y laissa la vie.

Le panorama s'ouvre à 360 degrés sur un paysage superbe. Au nord, c'est la Basse-Navarre avec la vallée des Aldudes et les pics d'Auza et Adartza. Au sud, la plaine de Burguete/Auritz ouvre la voie vers la Navarre et Pampelune/Irunea. Le paysage est typique de l'écosystème sylvopastoral.

Au cœur de la forêt d'Haira, on rencontre aussi bien la brebis manex à tête noire (on dit "manèche") que le Cerf ou le Chevreuil. De vieux hêtres au tronc déformé par le vent du Sud portent le champignon amadouvier, utilisé naguère pour allumer le feu. C'est également le domaine réservé du Pic à dos blanc. A l'automne, de grandes volées de Venturon montagnard se perchent souvent sur les clôtures.

Nous sommes ici, dans l'Amazonie du Pays basque. Près de 2000 litres d'eau au mètre carré en moyenne par an expliquent aisément la luxuriance du lieu.

Pour la migration, c'est un site exceptionnel. Les oiseaux s'y observent dans des conditions optimales. Proximité et luminosité offrent ici un optimum.

Le site, naguère sauvage et tranquille, est malheureusement défiguré par une chasse omniprésente qui étale partout son arrogance meurtrière. Postes ou pylônes de tir, cartouches, bouteilles vides... et près de 1000 coups de fusil à l'heure n'en finissent pas d'achever la quiétude passée du lieu. Les palombes, grives ou alouettes en font bien sûr les frais mais également les espèces protégées.

4.4.2 INTERET ORNITHOLOGIQUE, ESPECES EMBLEMATIQUES

Le site présente un intérêt marqué pour l'observation de la migration des rapaces, grue, cigognes et pigeons. Mais de très nombreuses espèces de passereaux peuvent également y être rencontrées. 4.4.3 Historique du suivi et calendrier. Le site de Lindux est suivi depuis 1987. D'abord réalisé entre le 1er août et le 15 novembre, le suivi s'est réduit pour débiter au 15 septembre et se terminer le 15 novembre.

4.4.3 HISTORIQUE DU SUIVI ET CALENDRIER

Le programme consiste dans le suivi journalier, du lever au coucher du soleil, de la migration des grandes espèces d'oiseaux (rapaces, grues, cigognes, pigeons).

Comme Lizarrieta, Lindux fait l'objet d'un suivi particulier pour le passage des Milans royaux et des pigeons.

Ce travail de suivi de la migration assuré par l'Observatoire Régional de la Migration des Oiseaux en Aquitaine, est soutenu par les partenaires suivants : Conseil Général de la Gironde, Conseil Général des Pyrénées-Atlantiques, Conseil Régional d'Aquitaine, Fondation "[Nature et Découvertes](#)", Fondation Patagonia, Diren, Europe (Programme FEDER).

4.4.4 MODALITES D'ACCUEIL

Depuis St-Jean-Pied-de-Port, prendre tout d'abord la direction de Pampelune/Irunea jusqu'au Col d'Ibaneta en Navarre espagnole. A gauche, une chapelle moderne marque le lieu. Face à cet édifice, prendre la route à droite puis tout de suite à droite. Suivre la route en sous-bois jusqu'à arriver à un passage canadien et une sorte de parking. La Redoute de Lindux est en face à l'ouest. L'accueil est assuré tous les jours de beau temps de l'aube au crépuscule par les permanents de l'Observatoire Régional de la Migration des Oiseaux en Aquitaine.

4.4.5 LA SAISON 2008

LA PERIODE

Du 15 septembre au 15 novembre 2008

LES OBSERVATEURS SALARIES

Thomas BLANCHON, Julien TRAVERSIER

LES OBSERVATEURS BENEVOLES

D.VINCENT, G.VINCENT, M.VINCENT, A. BINVEL, G. VILLA, L. BONNET, F. MIGAULT, C. FAUCHER, C. BRUGUIERE, S. GAZEAU, B. BOILEAU, P.RACAM, C.RACAM, M. AYCAGUER, T.DEANA, C.CSINIDIS, I. REBOURS, L. GONZALEZ, B. LACASSY, F. MANALT, J. GIRARD-CLAUDON, H. BOULAS, T.MORIN, E. APPESETCHE, C.-H. TRAVERSIER, M. LAPERRIERE. pour 1607 heures soit 61,8 h par personne pour 26 observateurs.

LES VISITEURS ACCUEILLIS SUR LE SITE

121

LE NOMBRE D'HEURES D'OBSERVATION

718,20 h en 72 jours soit 9,98 heures par jour.

LE NOMBRE D'OISEAUX COMPTABILISES

433 747 pour 37 espèces observées en migration active

Comme au Col d'Organbidexka, les effectifs de Cigogne blanche atteignent un maximum cette année, même si la migration de cette espèce n'est que partiellement suivie. Le Grand Cormoran est également en très forte hausse.

Chez les espèces irrégulières, on citera la bécassine des marais, le Pluvier doré et la Spatule blanche qui fournit la deuxième donnée sur le site.

L'ensemble des résultats est disponible sur www.migraction.org

Redoute de Lindux

Espèces locales ou observées en halte migratoire

Nom français

Aigle royal
Bouvreuil pivoine
Chevalier sylvain
Corneille noire
Corneille noire (C.c.corone)
Crave à bec rouge
Grand Corbeau
Gypaète barbu
Merle noir
Pic à dos blanc
Pinson des arbres
Vautour fauve

2008

Nom latin

Aquila chrysaetos
Pyrrhula pyrrhula
Tringa glareola
Corvus corone
Corvus corone corone
Pyrrhocorax pyrrhocorax
Corvus corax
Gypaetus barbatus
Turdus merula
Dendrocopos leucotos
Fringilla coelebs
Gyps fulvus

Redoute de Lindux*Espèces observées en migration active***Nom français**

Aigle botté
Autour des palombes
Balbuzard pêcheur
Bécassine des marais
Bergeronnette grise
Bondrée apivore
Busard cendré
Busard cendré/Saint-Martin
Busard des roseaux
Busard Saint-Martin
Buse ou Bondrée
Buse variable
Cigogne blanche
Cigogne noire
Circaète Jean-le-Blanc
Epervier d'Europe
Epervier ou Autour
Faucon crécerelle
Faucon émerillon
Faucon hobereau
Faucon indéterminé
Faucon pèlerin
Goéland brun
Goéland indéterminé
Grand Cormoran
Grive draine
Grive litorne
Grive mauvis
Grive musicienne
Grue cendrée
Héron cendré
Milan noir
Milan royal
Oie cendrée
petit limicole indéterminé
Pigeon biset
Pigeon colombin
Pigeon indéterminé
Pigeon ramier
Pipit farlouse
Pluvier doré
Rapace indéterminé
Spatule blanche
Vanneau huppé
Vautour percnoptère

2008**Nom latin**

| | |
|-----------------------------|--------|
| Hieraaetus pennatus | 26 |
| Accipiter gentilis | 2 |
| Pandion haliaetus | 36 |
| Gallinago gallinago | 6 |
| Motacilla alba | 1 |
| Pernis apivorus | 104 |
| Circus pygargus | 1 |
| Circus pygargus/cyaneus | 1 |
| Circus aeruginosus | 159 |
| Circus cyaneus | 160 |
| Buteo buteo/Pernis apivorus | 4 |
| Buteo buteo | 77 |
| Ciconia ciconia | 177 |
| Ciconia nigra | 87 |
| Circaetus gallicus | 101 |
| Accipiter nisus | 225 |
| Accipiter sp. | 1 |
| Falco tinnunculus | 402 |
| Falco columbarius | 34 |
| Falco subbuteo | 25 |
| Falco sp. | 5 |
| Falco peregrinus | 1 |
| Larus fuscus | 10 |
| Larus sp. | 151 |
| Phalacrocorax carbo | 2777 |
| Turdus viscivorus | 2 |
| Turdus pilaris | 4 |
| Turdus iliacus | 2 |
| Turdus philomelos | 3 |
| Grus grus | 22830 |
| Ardea cinerea | 18 |
| Milvus migrans | 11 |
| Milvus milvus | 2780 |
| Anser anser | 8 |
| Charadriiformes sp. | 1 |
| Columba livia | 1 |
| Columba oenas | 1135 |
| Columba sp. | 385325 |
| Columba palumbus | 16994 |
| Anthus pratensis | 2 |
| Pluvialis apricaria | 11 |
| Falconiformes sp. | 15 |
| Platalea leucorodia | 3 |
| Vanellus vanellus | 28 |
| Neophron percnopterus | 1 |

4.5 LE COL DE LIZARRIETA

En bref

Localisation :

Commune : Sare (Pyrénées-Atlantiques, 64)

GPS (WGS84) : 43° 15' 39" N / 01° 37' 07" O / Altitude : 441 m

Type d'espace :

Propriété de la Commune de Sare

Soumis au régime forestier

Zone de Protection Spéciale

Zone Spéciale de Conservation

Type de milieu :

Parking en bordure de forêt



4.5.1 L'ENVIRONNEMENT ET LE CADRE NATUREL DU SITE

C'est le plus occidental des sites que nous étudions aujourd'hui. Avec 441 mètres d'altitude, c'est également le plus bas et sans doute aussi, le goulet migratoire le plus évident. En effet, les pics d'Ibantelli (698m) et Atxuria (756m) figurent les balises entre lesquelles les migrateurs s'engouffrent en masse. Entre Sare (11 km), province du Labourd, au nord et Etxalar (8 km), province de Navarre, au sud, sa basse altitude lui procure un climat des plus supportables. On est loin ici des vents du Sud d'Organbidexka et de l'humidité de Lindux.

Mais ne vous y trompez pas, à la période de migration des palombes, c'est un festival. On y observe aussi force faucons et de nombreuses espèces aquatiques notamment des oies. Ici aussi, la chasse est omniprésente. Si les pantières (chasse au filet) pluri-centenaires peuvent revendiquer un caractère traditionnel, il n'en est rien des postes de tir nombreux qui hérissent les crêtes. Leur arrivée date des années soixante-dix et de l'avènement de la chasse-loisir (4X4, fusils automatiques). Presque partout au Pays basque, ils sont loués à prix d'or à une clientèle aussi désœuvrée que fortunée pour qui seul le coup de fusil compte en dehors de toute considération alimentaire.

4.5.2 INTERET ORNITHOLOGIQUE, ESPECES EMBLEMATIQUES

Le site présente un intérêt marqué pour l'observation de la migration des rapaces, grues, et pigeons. Mais de très nombreuses espèces de passereaux peuvent également y être rencontrées.

4.5.3 HISTORIQUE DU SUIVI ET CALENDRIER

Le site de Lizarieta est suivi depuis 1988. D'abord réalisé entre le 1er août et le 15 novembre, le suivi s'est réduit pour débiter au 15 septembre et se terminer le 15 novembre

Le programme consiste dans le suivi journalier, du lever au coucher du soleil, de la migration des grandes espèces d'oiseaux (rapaces, grues, cigognes, pigeons). Comme Lizarieta, Lindux fait l'objet d'un suivi particulier pour le passage des Milans royaux et des pigeons.

Ce travail de suivi de la migration assuré par l'Observatoire Régional de la Migration des Oiseaux en Aquitaine, est soutenu par les partenaires suivants : Conseil Général de la Gironde, Conseil Général des Pyrénées-Atlantiques, Conseil Régional d'Aquitaine, Fondation "[Nature et Découvertes](#)", Fondation Patagonia, Diren, Europe (Programme FEDER).

4.5.4 MODALITES D'ACCUEIL

Depuis Sare prendre la D 306, jusqu'au Col de Lizarieta, parking où se situe la Venta Lizaieta. Les observateurs sont dans la partie est du parking. L'accueil est

assuré tous les jours de beau temps de l'aube au crépuscule par les permanents de l'Observatoire Régional de la Migration des Oiseaux en Aquitaine.

4.5.5 LA SAISON 2008

LA PERIODE

Du 15 septembre au 15 novembre 2008

LES OBSERVATEURS SALARIES

Simon CAVAILLES, Olivier HORIOT, Olivier MAIGRE

LES OBSERVATEURS BENEVOLES

C. LEBLANC, G. PRINCE, G. DE PRIESTER, P. GARO, B. NAVARRON, B. LAMOTHE, M.-L. LAUTREC, M.PERICARD, T. MOITIE, S. BARANDE, A. PAGOAGA, L. GOYENECHÉ, A. BOUDES, B. LABADIE, V. HASSENFORDER, E. MAIRRE, P. BIGNALET, S. TARDY, G. TARDY, S. RAMILLON, J.-M. TEULIERE, P. RAPHOZ, L. GONZALEZ, V. ZENONI, F. LARTIGAU, J.-F. TERRASSE, N. WILLIAMS, A. GARO, , C. LEBLANC, G. PRINCE, C. LEBLANC, G. PRINCE, G. DE PRIESTER, C. LEBLANC, G. PRINCE, G. DE PRIESTER, P. GARO, C. LEBLANC, G. PRINCE, G. DE PRIESTER, P. GARO. pour 580,5 heures consacrées au programme soit 24,2 heures en moyenne par personne pour 28 observateurs.

LES VISITEURS ACCUEILLIS SUR LE SITE

1450

LE NOMBRE D'HEURES D'OBSERVATION

712,40 h en 61 jours soit 11,68 heures par jour.

LE NOMBRE D'OISEAUX COMPTABILISES

792 953 pour 38 espèces en migration active

Bonne année pour les rapaces et les pigeons. Les espèces montrant un maximum en 2008 sont : le Busard Saint-Martin, la Cigogne blanche, le Circaète Jean-le-blanc, l'Epervier d'Europe, le Faucon crécerelle. Le Grand Cormoran est sans conteste la star de cette saison avec plus de 5000 oiseaux observés.

Chez les espèces irrégulières, on notera, la Grande Aigrette, le Héron pourpré, le Pluvier argenté, le Pluvier doré ou la Spatule blanche.

L'ensemble des résultats est disponible sur www.migraction.org

Col de Lizarrieta

2008

Espèces locales ou observées en halte migratoire

Nom français

Nom latin

Faucon pèlerin

Falco peregrinus

Vautour fauve

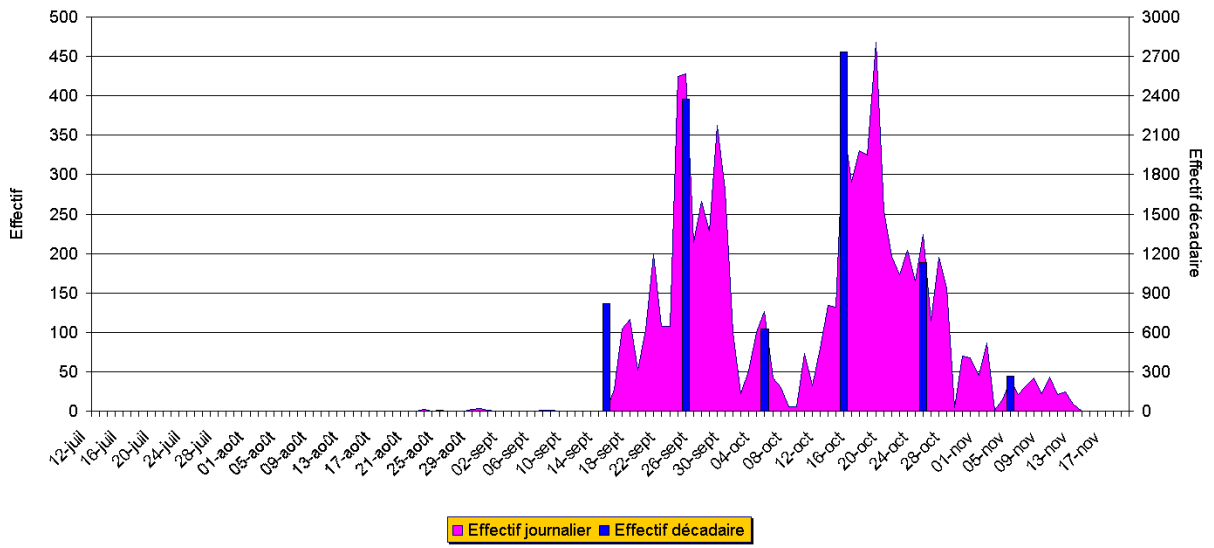
Gyps fulvus

Col de Lizarieta**2008***Espèces observées en migration active*

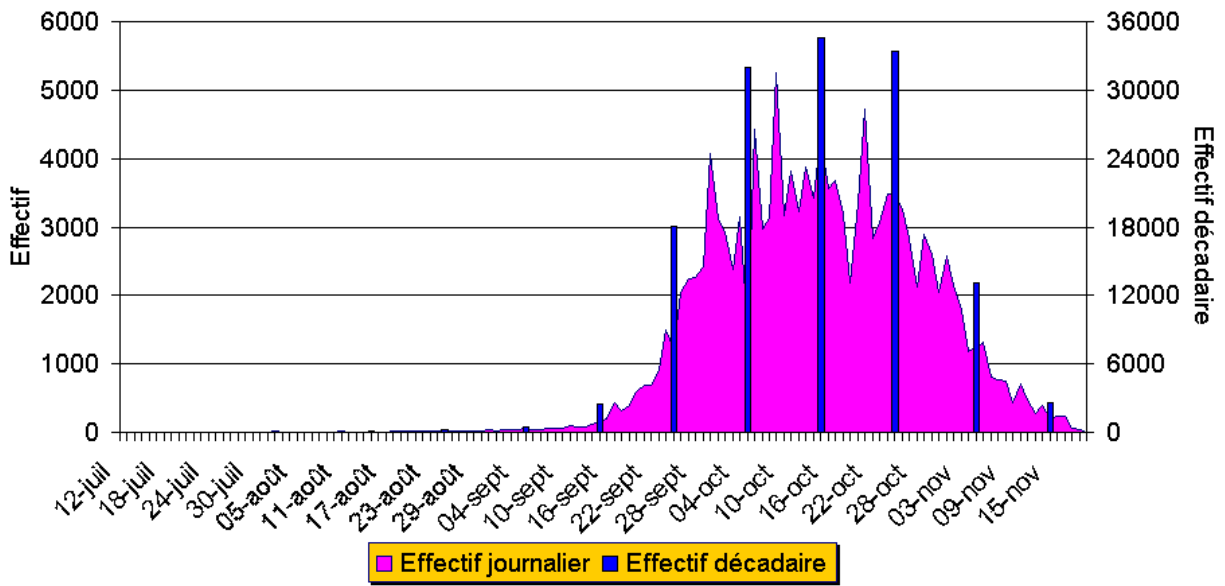
| Nom français | Nom latin | |
|---------------------------|-----------------------|--------|
| Aigle botté | Hieraaetus pennatus | 13 |
| Autour des palombes | Accipiter gentilis | 1 |
| Balbusard pêcheur | Pandion haliaetus | 51 |
| Bécasse des bois | Scolopax rusticola | 3 |
| Bécassine des marais | Gallinago gallinago | 92 |
| Bondrée apivore | Pernis apivorus | 50 |
| Busard cendré | Circus pygargus | 5 |
| Busard des roseaux | Circus aeruginosus | 182 |
| Busard indéterminé | Circus sp. | 2 |
| Busard Saint-Martin | Circus cyaneus | 216 |
| Buse variable | Buteo buteo | 43 |
| Cigogne blanche | Ciconia ciconia | 212 |
| Cigogne noire | Ciconia nigra | 7 |
| Circaète Jean-le-Blanc | Circaetus gallicus | 67 |
| Courlis cendré | Numenius arquata | 1 |
| Epervier d'Europe | Accipiter nisus | 289 |
| Epervier ou Autour | Accipiter sp. | 1 |
| Faucon crécerelle | Falco tinnunculus | 257 |
| Faucon émerillon | Falco columbarius | 61 |
| Faucon hobereau | Falco subbuteo | 33 |
| Faucon indéterminé | Falco sp. | 9 |
| Goéland brun | Larus fuscus | 21 |
| Goéland brun (L.f.fuscus) | Larus fuscus fuscus | 18 |
| Goéland indéterminé | Larus sp. | 2570 |
| Goéland leucophée | Larus michahellis | 11 |
| Grand Cormoran | Phalacrocorax carbo | 5315 |
| Grande Aigrette | Egretta alba | 4 |
| Grue cendrée | Grus grus | 9061 |
| Héron cendré | Ardea cinerea | 215 |
| Héron indéterminé | Ardea sp. | 20 |
| Héron pourpré | Ardea purpurea | 1 |
| limicole indéterminé | Charadriiformes sp. | 2 |
| Milan noir | Milvus migrans | 5 |
| Milan royal | Milvus milvus | 1629 |
| Oie cendrée | Anser anser | 181 |
| Pigeon biset | Columba livia | 3 |
| Pigeon colombin | Columba oenas | 3742 |
| Pigeon indéterminé | Columba sp. | 738550 |
| Pigeon ramier | Columba palumbus | 26696 |
| Pluvier argenté | Pluvialis squatarola | 18 |
| Pluvier doré | Pluvialis apricaria | 180 |
| Rapace indéterminé | Falconiformes sp. | 7 |
| Spatule blanche | Platalea leucorodia | 2 |
| Tourterelle turque | Streptopelia decaocto | 4 |
| Vanneau huppé | Vanellus vanellus | 3103 |

4.6 LA MIGRATION AU PAYS BASQUE**4.6.1 LE MILAN ROYAL**

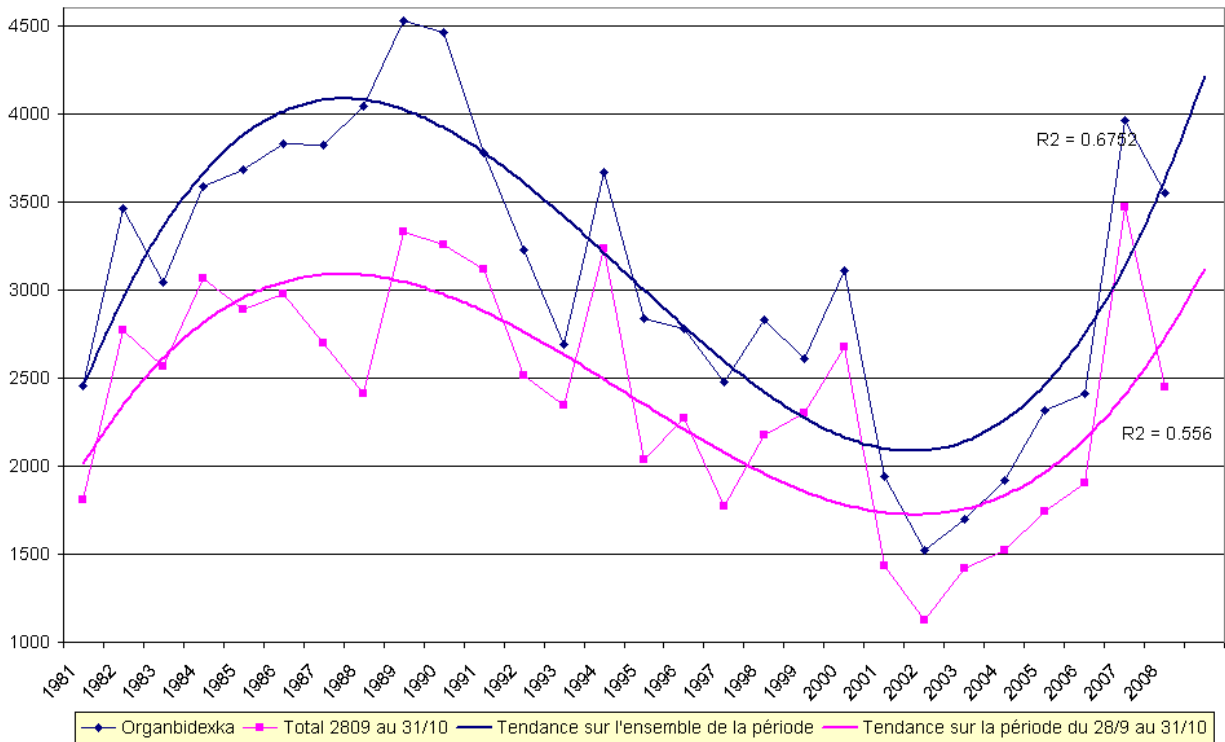
Déroutement saisonnier 2008



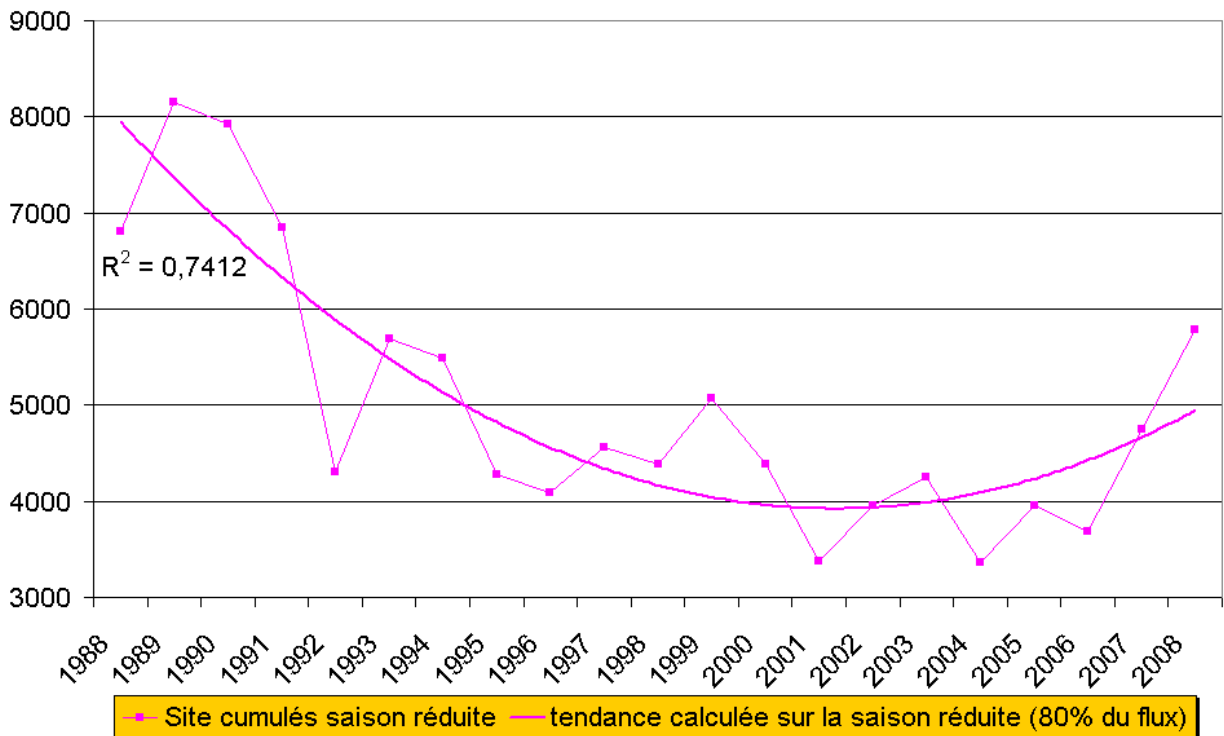
Déroulement saisonnier toutes années confondues



Evolution interannuelle à Organbidexka



Evolution interannuelle sur les trois sites basques (Organbidexka, Lindux, Lizarrieta)



La tendance à la remontée des effectifs transpyrénéens, amorcée en 2003 se poursuit. L'évolution reste néanmoins minime et à suivre de près.

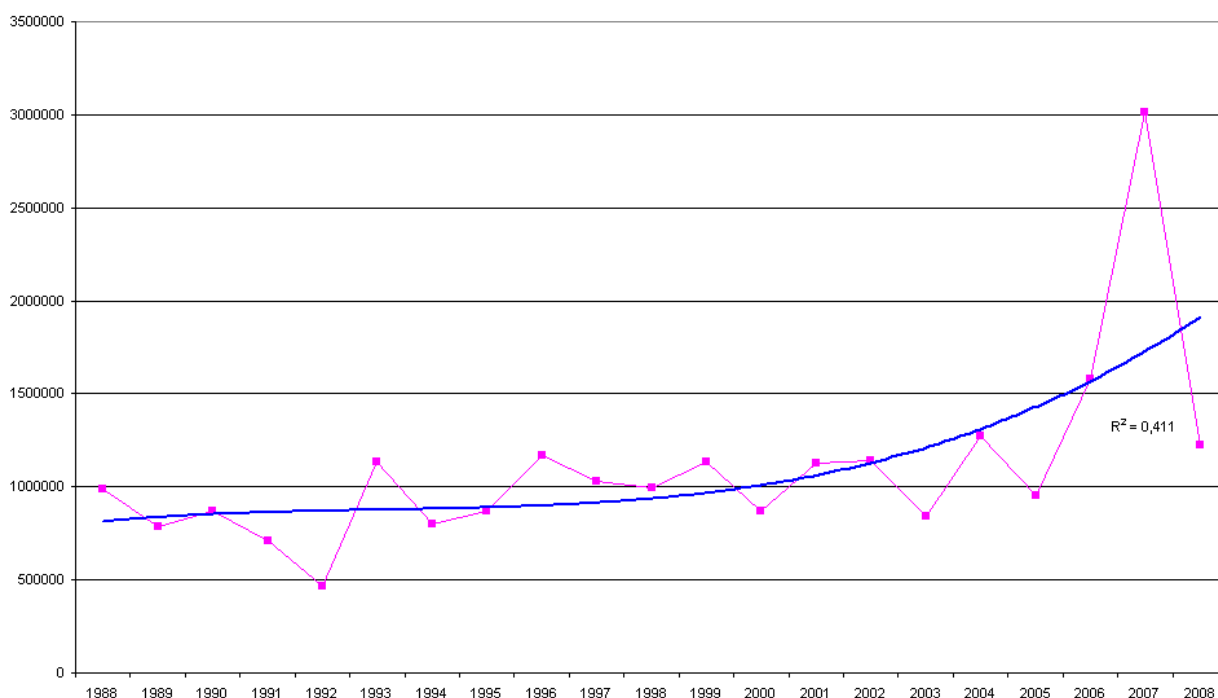
Age-ratio

| | Nombre de première année | % de première année | Moyenne | Total oiseaux âgés | Total oiseaux | % d'oiseaux âgés | Moyenne |
|--------------|--------------------------|---------------------|---------|--------------------|---------------|------------------|---------|
| Lizarrieta | 233 | 27,64 | 36,26 | 843 | 1629 | 51,75 | 14,12 |
| Organbidexka | 665 | 31,03 | 36,42 | 2143 | 3549 | 60,38 | 31,95 |
| Lindux | 578 | 28,10 | 36,34 | 2057 | 2780 | 73,99 | 47,03 |
| Total | 1476 | 29,27 | 36,34 | 5043 | 7958 | 63,37 | 31,03 |

L'âge-ratio est légèrement sous la moyenne tandis que confirmant les bons résultats de 2006 et 2007, le pourcentage d'oiseaux dont l'âge est déterminé est plus que le double de la moyenne.

4.6.2. LES PIGEONS AU PAYS BASQUE

Evolution interannuelle sur les trois sites



L'évolution des effectifs est positive depuis quelques années et cette augmentation progressive semble aller en s'accroissant.

5. CONCLUSION

Cette année 2008 marque un tournant dans l'étude de la migration des oiseaux en Aquitaine avec la mise en commun de l'expérience et du savoir-faire de la LPO Aquitaine et d'Organbidexka Col Libre sur cinq sites. Au total, ce sont plus de 3860 heures d'observation continues durant 394 jours. Près de deux millions d'oiseaux auront été comptabilisés par 12 salariés, admirablement secondés par 309 bénévoles réalisant près de 12 000 heures de bénévolat. Ces équipes ont également permis l'accueil et la sensibilisation de près de 5500 personnes au phénomène de la migration.