

Les Cahiers de la **MIGRATION**

MIGRATION
NOISSIM



n° 6

• Bilan 2013 •



La migration en images

Phénologie de la migration des rapaces et changement climatique en Europe

Bilan des suivis sur les sites de migration active en France



AGIR pour la
BIODIVERSITÉ

Edito

2013, une année de transition.

2013 est une année un peu particulière : le nouveau Plan d'actions n'est pas finalisé et beaucoup d'entre nous rencontrent des difficultés pour obtenir les financements nécessaires au bon déroulement de notre projet commun. Et cela concerne tant la mise en place des suivis que la coordination générale de la Mission migration. Chacun fait avec les moyens alloués et, par exemple, ce bilan ne sera pas imprimé. Sa diffusion se fera donc uniquement en version informatique.

Le nombre de sites sur Migraction a augmenté tout comme le nombre de sites ayant envoyé leur bilan pour la réalisation de ces Cahiers, 27 contre 26 en 2012. Par contre si les suivis pré-nuptiaux sont équivalents à ceux de 2012, le nombre de jours de suivi de la migration post-nuptiale a baissé. Au total, tout de même plus de 10 millions d'oiseaux comptés ! Signalons que l'opération Eurobirdwatch a pu être maintenue

et que le groupe de discussion Migraction a été relancé. Enfin pour les bonnes nouvelles, sachez que le MNHN en partenariat avec la coordination a déposé avec succès un dossier de financement pour le recrutement d'un thésard qui va travailler sur les données de la migration. Cette fois, ces ont les passereaux qui seront à l'honneur.

Même si les conditions sont difficiles sur bien des fronts, nous ne baissons pas les bras pour que vivent les oiseaux migrants !

*Philippe J. Dubois, Yvan Tariel
LPO Mission Migration*

Sommaire

BILAN 2013

- La migration en image
- Dossier: phénologie de la migration des rapaces et changement climatique en Europe
- Bilan 2013: bilans des suivis sur les sites de migration active en France

La migration en image



Ambiance Seawatcher au cap Gris-Nez
Crédit photo: Ludovic Scalabre



Animation Cerdagne-Eyne
Crédit photo: Jean-Charles Delattre



Animation avec une école de Cagnes-sur-Mer
Crédit photo: M.Fulconi



Banc de l'Ilette
Crédit Photo: Thierry Rigaux



Inauguration Roc de Conilhac
Crédit photo: Mathieu Bourgeois



Observateurs sur le site de Gruissan-Narbonne
Crédit photo: Mathieu Bourgeois



Vue de la Cerdagne-Eyne
Crédit photo: Yves Dubois

Dossier

Phénologie de la migration des rapaces et changement climatique en Europe

Mikaël Jaffré1*, Grégory Beaugrand1, Éric Goberville1, Frédéric Jiguet2, Nils Kjellén3, Gerard Troost4, Philippe J. Dubois5, Alain Leprêtre6, Christophe Luczak1,7

Le changement climatique en cours a d'ores et déjà causé de profonds changements au sein des écosystèmes. On observe notamment des déplacements des aires de répartition des espèces vers les pôles ainsi que des changements dans la phénologie des différentes phases du cycle annuel des espèces, comme la date de débourrement des bourgeons ou la date de ponte des oiseaux. Une étude sur les rapaces à l'échelle de l'Europe de l'Ouest montre une possible sédentarisation des migrateurs courte-distance.

Parmi les groupes taxonomiques les plus documentés, les oiseaux ont fait l'objet de beaucoup d'attention de la part des chercheurs. En particulier, il a été montré que la majorité des espèces d'oiseaux ont tendance à arriver de plus en plus tôt sur leurs sites de reproduction et ont également tendance à se reproduire de plus en plus tôt en lien avec une augmentation des températures printanières. Pour la migration postnuptiale en revanche, les changements observés sont moins marqués et moins généralisables à l'ensemble des espèces. Pour certaines, une arrivée printanière plus précoce pourrait directement résulter en un départ automnal également plus précoce, alors que pour d'autres un été plus long et un automne plus tardif pourraient inciter à un départ plus tardif. Il semblerait que l'évolution de la phénologie de migration dépendrait de l'écologie des espèces. Le départ plus précoce de certaines espèces en automne concerne principalement des migrateurs longue-distance, comme cela a été constaté en Amérique du Nord et dans plusieurs pays européens dont la France, le Royaume-Uni ou la Suisse. Les migrateurs courte-distance quant à eux ont tendance à passer de plus en plus tard.

Étude sur 30 ans de la phénologie migratoire de sept rapaces migrateurs courte-distance.

Toutefois, la presque totalité de ces études concernait des espèces de passereaux, et il a fallu attendre 2010 pour qu'une

équipe du Muséum national d'histoire naturelle de Paris s'intéresse à la phénologie migratoire des rapaces. Filippi-Codaccioni et ses collaborateurs ont mis en évidence une phénologie de plus en plus précoce des rapaces migrateurs longue-distance sur le col d'Organbidexka (Pyrénées). En revanche, les rapaces migrateurs courte-distance, pour la plupart migrateurs partiels, montraient différents patrons de changement phénologique. Toutefois, l'approche statistique de cette étude était uniquement basée sur une analyse linéaire des changements phénologiques, alors que ces derniers n'évoluent pas nécessairement de façon graduelle mais sont au contraire susceptibles d'apparaître de façon soudaine, abrupte. De plus, l'étude réalisée sur le site pyrénéen était limitée aux populations transitant par l'ouest de la chaîne montagneuse, limitant ainsi la généralisation du signal détecté. Dans notre étude, nous avons cherché à déterminer la réponse phénologique des rapaces migrateurs courte-distance en automne, à l'échelle de l'ouest de l'Europe, depuis la Scandinavie à la frontière franco-espagnole. De plus, nous avons apporté une approche non-linéaire en plus de l'approche linéaire afin d'évaluer l'effet des changements climatiques sur les changements phénologiques détectés.

Pour cela, nous avons examiné l'évolution de 1980 à 2010 de la date moyenne de passage automnale de sept rapaces migrateurs courte-distance : l'épervier d'Europe, la buse variable (sous-espèce *buteo*), le busard des roseaux (sous-espèce *aeruginosus*), le busard Saint-Martin, le faucon émerillon, le faucon crécerelle et le milan royal. Nous avons sélectionné treize sites réorganisés en cinq sub-régions qui suivent un gradient latitudinal : Suède, Pays-Bas, Alpes françaises, Massif central et Pyrénées. Nous avons ensuite réalisé une analyse en composante principale afin de caractériser le patron d'évolution de la phénologie de 1980 à 2010. La première composante principale issue de cette analyse correspond au patron d'évolution de la date moyenne de passage le plus représenté pour l'ensemble des espèces sur l'ensemble des sites (Figure A). Nous avons ensuite déterminé l'évolution des températures d'automne (température de l'air en surface en août, septembre et octobre) dans l'ouest

de l'Europe en appliquant une même analyse en composantes principales. La première composante principale issue de cette analyse correspond au patron d'évolution de la température automnale le plus représenté dans cette aire géographique entre 1980 et 2010 (Figure B). Enfin, nous avons appliqué une approche linéaire et une approche non-linéaire (détection des discontinuités temporelles) pour mettre en relation les tendances détectées dans les dates moyennes de passage et les températures d'automne.

Des départs liés aux températures automnales

Les résultats ont montré une réponse globale synchrone pour les sept espèces de rapaces considérées. La phénologie migratoire des oiseaux se caractérise par un passage plutôt précoce entre 1980 et 1994, puis un passage plus tardif entre 1995 et 2005 (+3,23 jours), et enfin à nouveau un passage plus précoce entre 2006 et 2010 (-4,52 jours) (Figure A). Ces changements sont détectés par le test des discontinuités temporelles. Parallèlement, ce même test détecte des discontinuités synchrones aux mêmes années (entre 1994 et 1995, et entre 2005 et 2006) pour les températures d'automne (Figure B). Ainsi, lorsque les températures d'automne sont froides, les oiseaux ont tendance à passer plus tôt (bleu), et lorsque les températures sont plus chaudes les dates moyennes de passage sont plus tardives (rose). Néanmoins, il n'apparaît pas de corrélation linéaire entre les dates moyennes de passage et les températures d'automne.

Les rapaces migrateurs courte-distance européens montrent donc une aptitude à rester plus longtemps sur les sites de reproduction lors des automnes chauds. De plus, plutôt que de suivre une évolution graduelle de leur date moyenne de passage, les oiseaux ont répondu de façon abrupte et synchrone aux changements de régime thermique pendant la période 1980-2010. Cela suggère qu'ils seraient en mesure d'adapter leur migration postnuptiale au régime de température qu'ils rencontrent lorsqu'ils entrent dans la période d'initiation de la migration. Le contrôle du comportement migratoire est connu pour être grandement influencé par des facteurs génétiques

partiellement héréditaires. Cela implique que des changements du comportement migratoire au sein d'une population peuvent être dus à une sélection positive des oiseaux opérant ces changements. Pourtant, la réponse phénologique observée ici est trop soudaine et trop rapide pour être compatible avec un phénomène de sélection génétique, en particulier pour ces oiseaux longévifs à temps de génération long (5 années pour la buse variable par exemple). En revanche, il s'agirait plus probablement d'une réponse phénotypique, d'un changement du comportement individuel des oiseaux leur permettant de déclencher un départ en migration uniquement quand les conditions l'exigent afin de bénéficier d'un allongement des conditions favorables sur les sites de reproduction. Ils peuvent ainsi allouer plus de temps à la reconstitution des réserves de graisse nécessaire à la migration, à l'achèvement de leur mue, ou encore à la défense du territoire et au renforcement des liens du couple.

Une sédentarisation en cours ?

Nous savons que la majorité des oiseaux migrateurs ont avancé leur date d'arrivée sur

les sites de reproduction. En supposant qu'il en est de même pour les espèces étudiées ici, cela signifierait qu'une augmentation des températures aurait pour conséquence une extension du temps de présence des rapaces migrateurs courte-distance sur les sites de reproduction, tant au printemps qu'à l'automne. Selon les prédictions du GIEC (Groupe d'experts intergouvernemental sur l'évolution du climat), un scénario modéré d'évolution du climat aurait pour conséquence une augmentation de 2,2°C à 5,3°C en Europe en 2100 (scénario A B). Pour le cas du busard Saint-Martin, par exemple, en supposant une relation linéaire entre le décalage phénologique et la température, l'espèce aura étendu son temps de présence de 32,1 à 77,4 jours à l'automne d'ici 2100, soit un passage migratoire postnuptial se situant autour de ... Noël dans le cas le plus extrême. Si l'on considère un décalage similaire au printemps, il n'y aurait plus que 1 mois entre le départ vers le site d'hivernage et le retour vers le site de reproduction pour cette espèce, soit 11 mois sur le site de reproduction. De plus, un adoucissement des températures hivernales pourrait permettre aux oiseaux d'hiverner moins loin des sites de

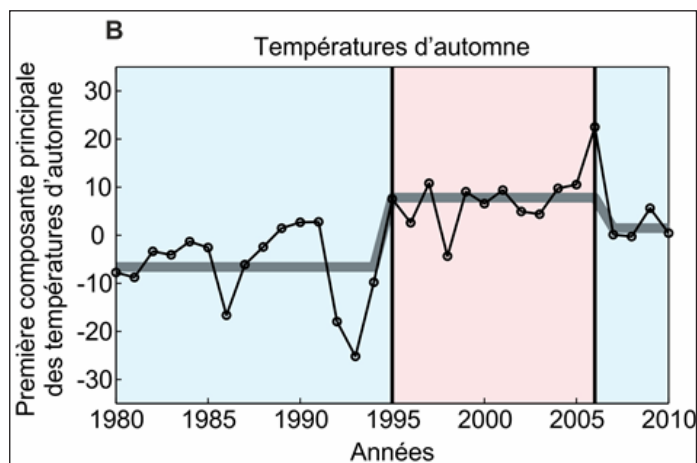
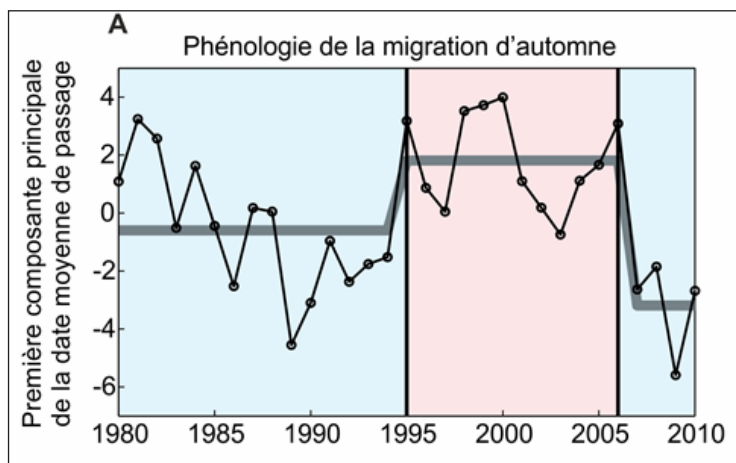
reproduction, raccourcissant ainsi leur distance de migration comme cela a déjà été montré pour certaines espèces. Ainsi nous serions possiblement en train d'assister aux premiers signes d'un phénomène de sédentarisation en cours des rapaces migrateurs courte-distance.

Pour en savoir plus :

Jaffré M, Beaugrand G, Goberville É, Jiguet F, Kjellén N, et al. (2013) Long-Term Phenological Shifts in Raptor Migration and Climate. PLoS ONE 8(11): e79112. doi:10.1371/journal.pone.0079112

Figure A: Évolution de la phénologie de la migration d'automne et des températures automnales entre 1980 et 2010. (A) Changements à long-terme des dates moyennes de passage de 7 espèces de rapaces migrateurs courte-distance dans 5 régions de l'ouest de l'Europe (première composante principale).

Figure B: Changements à long-terme des températures d'août-septembre-octobre en Europe de l'Ouest (première composante principale). Les changements abrupts de régimes, identifiés par un test des discontinuités, sont superposés (ligne grise).



Bilans des suivis sur les sites de migration active en France

Migration prénuptiale

Une augmentation du nombre total d'oiseaux comptés comparé à 2012 (1 508 458 en 2012 contre 1 537 125 en 2013), pour un nombre d'heures total inférieur à celui de 2012 (6 820 heures en 2012 contre 4 678 heures en 2013).

Migration postnuptiale

Pour cette année 2013 la migration postnuptiale présente moins d'oiseaux en migration que l'année 2012, pour 11 941 183 oiseaux observés en 2012 on a 8 955 026 oiseaux en 2013. Cela peut s'expliquer par le nombre

d'heures qui a baissé de près de 3 000 entre 2012 et 2013.

Malgré ces écarts, 2013 restera une belle année pour tous les spotteurs, les bénévoles qui ont participé aux comptages et aux observations.

Un grand merci à tous ceux qui ont participé aux comptages.

Migration prénuptiale

Site	début	fin	jours	données	nbre oiseaux	nbre espèces	durée (h)
Le Hucel	2/25/2013	5/30/2013	83	538	28545	50	527
Pierre-Aiguille	2/9/2013	5/20/2013	61	982	62363	100	400
Cap Gris-Nez	1/6/2013	6/10/2013	48	1295	118084	105	185
Pointe de Grave	3/3/2013	5/31/2013	90	9338	305764	184	1179
Col de l'Escrinet	2/1/2013	4/14/2013	73	8299	423797	126	719
Flavignac	2/7/2013	5/16/2013	59	884	84212	48	221
Andance	2/3/2013	5/27/2013	30	731	49053	100	128
Meysse	1/12/2013	5/11/2013	37	1082	135167	152	334
Bois de Cise	3/17/2013	5/27/2013	12	320	11852	69	30
Pointe de Chassiron	2/19/2013	6/14/2013	18	398	8317	118	31
Combe-des-Buis	1/28/2013	5/29/2013	45	1052	46670	98	81
Gruissan - étang de l'Ayrolle	3/2/2013	6/3/2013	30	694	78103	137	212
Puech Debon	2/16/2013	3/31/2013	11	160	20776	54	20
Vignobles de Bellet	2/17/2013	6/1/2013	66	838	17170	87	298
Cap de la Hague	2/11/2013	5/19/2013	60	839	38548	86	147
Col de Saales	3/9/2013	4/6/2013	7	188	30203	57	24
Là-Haut	2/16/2013	5/18/2013	44	303	8311	63	36
Détroit du Pas-de-Calais	2/2/2013	4/6/2013	16	862	42074	76	61
Butte de Doue	3/22/2013	3/29/2013	4	92	7821	43	7
Liestal Aussichtsturm	3/21/2013	4/2/2013	2	83	20295	28	7
TOTAL			796		1537125		4678

Migration postnuptiale

Site	début	fin	jours	données	nbre oiseaux	nbre espèces	durée (h)
Défilé de l'Ecluse	7/15/2013	12/11/2013	146	1744	874329	90	1250
Fort de la Revère	8/29/2013	11/8/2013	72	3624	201637	104	661
Gruissan-Narbonne	7/24/2013	11/1/2013	61	3875	113612	105	618
Cap de la Hève	9/15/2013	11/9/2013	14	348	135723	71	35
Falaises de Carolles	9/1/2013	11/20/2013	71	1387	698814	113	173
Col de Baracuchet	10/1/2013	10/31/2013	31	2548	110717	70	327
Les Conches	7/29/2013	11/28/2013	83	2185	427394	110	432
Crêt des Roches	7/18/2013	11/15/2013	85	3610	476495	108	561

Banc de l'Ilette	8/23/2013	11/17/2013	18	710	120176	102	68
Col d'Organbidexka	7/15/2013	11/14/2013	123	5028	176983	84	1427
Redoute de Lindux	9/15/2013	11/14/2013	61	2132	950582	50	651
Col de Lizarrieta	9/15/2013	11/14/2013	61	2442	868275	49	688
Pointe de l'Aiguillon	9/1/2013	11/30/2013	90	3465	304765	102	411
Col du Markstein - Trehkopf	7/31/2013	11/19/2013	52	1150	155860	102	199
Prat-de-Bouc	7/20/2013	10/24/2013	19	277	41525	68	161
Pointe du Hoc	6/20/2013	12/15/2013	123	2330	151800	110	321
Flavignac	7/20/2013	11/28/2013	96	2473	889294	74	532
Les Sommètres	9/7/2013	10/25/2013	14	151	65539	42	54
Bau de la Saoupe	10/13/2013	10/13/2013	1	18	5806	18	4
La Cerdagne - Eyne	8/23/2013	10/20/2013	35	730	17089	71	225
Bois de Cise	8/23/2013	11/18/2013	33	1486	273162	92	111
Roquecezière	8/20/2013	9/11/2013	21	540	4742	40	178
Colline de Sion	8/5/2013	11/15/2013	94	4337	235921	114	482
Col du Plafond	7/28/2013	11/11/2013	41	891	218387	82	145
Pointe de Chassiron	6/15/2013	12/1/2013	38	578	17875	110	95
Charmes-sur-Moselle	9/18/2013	11/9/2013	22	645	125482	75	73
Combe-des-Buis	10/30/2013	11/27/2013	7	52	1263	22	5
Puig de l'Àliga-Tres Partions	9/2/2013	11/4/2013	30	595	8674	67	75
Turó de la Magarola	9/1/2013	10/27/2013	16	76	356	15	80
Turó Blau	10/6/2013	10/6/2013	1	20	550	20	5
Els Castelletts	8/26/2013	8/31/2013	5	27	1507	12	16
Puech Debon	8/19/2013	11/11/2013	18	238	3680	65	30
Roderen	8/29/2013	11/11/2013	9	82	2594	44	47
Charlemagne	8/20/2013	9/22/2013	8	83	1404	37	19
Mont Mourex	7/19/2013	11/1/2013	66	983	102706	86	472
Col du Fau	9/7/2013	11/11/2013	15	249	22201	58	56
Vignobles de Bellet	8/29/2013	11/10/2013	54	709	231877	78	283
Brassoir	7/23/2013	11/27/2013	78	3105	268753	107	362
Falaise Bloucard	8/17/2013	11/18/2013	32	666	76700	93	87
MIGRANS - Valle Stura	8/24/2013	9/8/2013	16	182	7546	11	131
Ulmet	9/28/2013	9/28/2013	1	1	1	1	6
MIGRANS - Bric Lumbatera	8/19/2013	9/6/2013	19	198	6158	21	116
Subigerberg	7/27/2013	10/26/2013	34	2046	83443	83	295
Là-Haut	7/26/2013	11/30/2013	98	2283	54735	90	208
Détroit du Pas-de-Calais	9/1/2013	12/15/2013	85	2288	189072	148	474
Barrage de Serves	7/8/2013	11/8/2013	71	991	73891	107	327
Col des Baraques	8/31/2013	9/28/2013	9	166	13045	51	34
MIGRANS - Colle di San Giorgio	8/15/2013	9/5/2013	22	72	11437	10	194
Butte de Doue	8/27/2013	11/9/2013	25	453	107086	70	69
Liestal Aussichtsturm	7/30/2013	9/19/2013	11	206	3025	27	38
Mare à Goriaux	8/4/2013	11/17/2013	23	246	9609	76	111
MIGRANS - Colline Moreniche	8/15/2013	8/29/2013	15	40	5784	14	122
MIGRANS - Costa Fagaglia	8/26/2013	10/26/2013	36	192	5945	36	112
Total			2 309		8 955 026		13 665

• ANDANCE (Ardèche)

Migration pré-nuptiale 2013.

128 heures de suivi ont été assurées bénévolement ce printemps, réparties sur 30 jours entre le 3 février et le 27 mai (moyenne de 4h / jour suivi).

Une centaine d'espèces migratrices ont été comptabilisées avec parmi elles, près de 2 000 cormorans, plus de 8 000 mouettes rieuses et plus de 4 600 rapaces.

A signaler de nouveaux records de passage: 155 busards des roseaux le 30 mars, 523

grues cendrées le 10 mars, plus de 800 mésanges le 9 mars, dont 390 bleues et 393 charbonnières. Parmi les charbonnières, pas mal d'individus poussaient des cris de contact inhabituels (« wie-wie ») correspondant à priori à des oiseaux orientaux. Ces cris avaient déjà été repérés à l'automne 2012 dans notre pays et après une relative absence de mentions en hiver, ce début de mois de mars semble avoir été marqué par leur remontée vers leurs quartiers de reproduction.

Parmi les espèces plus rares, signalons les passages suivants : une spatule blanche le 21 février, un faucon kobez le 7 mai et un adulte de goéland pontique le 8 mars.

Vincent Palomares, pour l'équipe de Andance - LPO Ardèche



Milan noir © Vincent Palomares

Migration pré-nuptiale Andance

Espèce	Nbre obs oiseaux		Espèce	Nbre obs oiseaux		Espèce	Nbre obs oiseaux	
Sarcelle d'hiver	2	15	Courlis cendré	1	1	Fauvette à tête noire	2	9
Canard pilet	1	1	Chevalier guignette	1	11	Fauvette passerinette	1	3
Canard souchet	2	22	Mouette mélanocéphale	1	2	Pouillot siffleur	1	1
Nette rousse	2	3	Mouette rieuse	17	8665	Pouillot véloce	7	17
Harle bièvre	1	3	Goéland cendré	5	25	Pouillot fitis	3	4
Grèbe huppé	1	3	Goéland brun	15	281	Mésange indéterminée	1	148
Grand Cormoran	23	1975	Goéland leucophaée	15	270	Mésange noire	8	69
Héron garde-bœufs	1	1	Goéland pontique	1	1	Mésange bleue	11	709
Aigrette garzette	1	1	Pigeon colombin	8	34	Mésange charbonnière	9	557
Grande Aigrette	1	1	Pigeon ramier	13	1565	Sittelle torchepot	1	1
Héron cendré	6	17	Martinet noir	12	9554	Rémiz penduline	1	8
Héron pourpré	1	1	Martinet à ventre blanc	19	1053	Loriot d'Europe	1	1
Cigogne noire	8	11	Guêpier d'Europe	8	246	Choucas des tours	1	8
Cigogne blanche	4	64	Alouette lulu	11	95	Grand Corbeau	1	1
Spatule blanche	1	1	Alouette des champs	11	1140	Étourneau sansonnet	12	1568
Bondrée apivore	10	740	Hirondelle de rivage	5	26	Pinson des arbres	17	10094
Milan noir	26	1393	Hirondelle de rochers	2	9	Pinson du Nord	5	113
Milan royal	35	340	Hirondelle rustique	18	948	Serin cini	15	274
Vautour fauve	1	4	Hirondelle de fenêtre	9	874	Venturon montagnard	5	9
Circaète Jean-le-Blanc	12	27	Pipit des arbres	5	19	Verdier d'Europe	4	35
Busard des roseaux	23	305	Pipit farlouse	17	371	Chardonneret élégant	6	113
Busard Saint-Martin	10	18	Pipit spioncelle	3	4	Tarin des aulnes	13	261
Busard cendré	4	5	Bergeronnette printanière	12	121	Linotte mélodieuse	14	373
Épervier d'Europe	25	431	Bergeronnette des ruisseaux	1	2	Bec-croisé des sapins	3	17
Buse variable	33	1131	Bergeronnette grise	18	474	Bouvreuil pivoine	7	44
Balbuzard pêcheur	14	38	Accenteur mouchet	1	15	Grosbec casse-noyaux	12	726
Faucon crécerelle	26	229	Accenteur alpin	1	1	Bruant jaune	5	23
Faucon kobez	1	1	Rougequeue noir	1	4	Bruant zizi	1	4
Faucon hobereau	10	38	Merle à plastron	1	1	Bruant fou	1	4
Faucon pèlerin	5	5	Merle noir	1	3	Bruant ortolan	1	1
Grue cendrée	1	523	Grive litorne	2	9	Bruant des roseaux	12	235
Petit Gravelot	1	2	Grive musicienne	7	219	Bruant proyer	1	2
Grand Gravelot	1	1	Grive mauvis	8	136			
Pluvier doré	2	24	Grive draine	4	68			

• **BANC DE L'ILETTE,
à St-Quentin-en-Tourmont (Somme)**

NB : cet automne 2013, le suivi le plus important de la migration postnuptiale réalisé sur le littoral picard n'a pas été effectué sur le spot de référence – à savoir le banc de l'Ilette au nord de la baie de Somme - (68h15) mais sur le site d'Onival (commune de Woignarue), situé au sud de la baie. Les données relatives au site de référence sont enregistrées logiquement sur migration sur le spot « banc de l'Ilette ». Celles d'Onival ont été rattachées au spot du « bois de Cise », situé quelques kilomètres au sud-ouest.

La migration postnuptiale au nord de la baie de Somme, à partir du banc de l'Ilette, a été l'objet d'un suivi régulier à de multiples reprises au cours des trois dernières décennies. Cependant, nous avons peu de connaissances des trajectoires des migrateurs une fois confrontés à l'obstacle de la baie de Somme lors de leur trajet vers le sud. On imagine que l'éclatement du flux peut-être important, les oiseaux pouvant opter soit pour un contournement de la baie afin d'éviter de traverser cette vaste zone intertidale, soit

pour une traversée directe ou en des secteurs où elle est moins large. En 2013, un suivi de migration au sud de la baie de Somme a été mis en place pour la première fois afin d'améliorer nos connaissances de la migration sur le littoral picard et de tester le suivi sur ce nouveau spot, plus facile d'accès... Plusieurs facteurs ont contribué au choix du site pour ce nouveau suivi, réalisé à Onival (commune de Woignarue), à l'extrémité nord des falaises vives picardes, 15 kilomètres au sud de la baie de Somme. Le V constitué d'un côté par le cordon de galets (à l'ouest) et de l'autre par la « falaise morte » (au nord-est) semblait pouvoir constituer un entonnoir pour les oiseaux ayant traversé ou contourné la baie de Somme. Le suivi a commencé fin août et s'est terminé mi-novembre avec une pression d'observation maximale en octobre. Certaines espèces ont été observées en grand nombre, notamment le pinson des arbres et l'étourneau sansonnet avec respectivement 102 720 et 135 703 individus, pour un total de 111 heures de suivi. Le total de 92 espèces observées confirme une diversité importante

et le ratio oiseaux /heures de 2455 confirme la place d'Onival parmi les sites de suivi les plus importants du nord de la France. A noter parmi les résultats les plus intéressants, le passage inattendu de grands échassiers. Le 1er octobre par exemple, un groupe inédit de 31 grandes aigrettes est passé en mer au ras de l'eau, longeant le cordon des galets. Sur la saison, 105 grandes aigrettes ont été notées, ainsi que 165 hérons cendrés, 201 spatules blanches, et même 2 ibis falcinelles ! Même s'il est impossible de tirer des conclusions définitives au bout d'une seule saison, les résultats de ce premier suivi sont tout de même encourageants car ce site, facilement accessible, pourrait s'avérer plus facile à suivre que celui du banc de l'Ilette, nécessitant une marche aller-retour d'une heure et demi minimum.

Alexander Hiley, avec le concours de Thierry Rigaux, pour le collectif "Banc de l'Ilette"-Picardie Nature

Migration postnuptiale Banc de l'Ilette 2013
(observations réalisées sur le spot d'Onival et consignées sur [www.migration-sur-le-spot « bois de Cise »](http://www.migration-sur-le-spot-bois-de-cise.com))

Espèce	Nbre obs oiseaux		Espèce	Nbre obs oiseaux		Espèce	Nbre obs oiseaux	
Cygne tuberculé	1	4	Bécassine sourde	1	1	Mésange charbonnière	2	2
Oie rieuse	1	9	Bécassine des marais	35	296	Geai des chênes	1	2
Oie cendrée	6	63	Courlis cendré	2	3	Pie bavarde	1	1
Bernache cravant	8	163	Labbe parasite	7	2	Choucas des tours	11	105
Tadorne de Belon	1	4	Mouette rieuse	2	38	Corneille noire	10	28
Canard siffleur	5	58	Goéland brun	3	6	Étourneau sansonnet	102	135703
Sarcelle d'hiver	2	42	Sterne caugek	2	8	Moineau domestique	2	7
Canard colvert	3	5	Pigeon colombin	9	95	Moineau friquet	1	1
Canard pilet	3	101	Pigeon ramier	18	47	Pinson des arbres	98	102720
Canard souchet	2	44	Tourterelle turque	22	70	Pinson du Nord	40	137
Macreuse noire	5	133	Martinet noir	3	4	Verdier d'Europe	31	148
Harle huppé	1	2	Alouette lulu	26	226	Chardonneret élégant	52	365
Plongeon catmarin	2	1	Alouette des champs	69	3395	Tarin des aulnes	45	328
Grèbe huppé	3	5	Hirondelle de rivage	8	28	Linotte mélodieuse	62	641
Fou de Bassan	3	18	Hirondelle rustique	37	623	Sizerin flammé	1	1
Grand Cormoran	36	824	Hirondelle de fenêtre	8	97	Bec-croisé des sapins	4	4
Aigrette garzette	11	21	Pipit de Richard	3	3	Bouvreuil pivoiné	1	1
Grande Aigrette	19	105	Pipit des arbres	23	52	Bruant jaune	8	15
Héron cendré	29	165	Pipit farlouse	105	18652	Bruant des roseaux	62	701
Ibis falcinelle	1	2	Bergeronnette printanière	21	190	Bruant proyer	3	2
Spatule blanche	11	201	Bergeronnette des ruisseaux	50	142			
Milan royal	1	1	Bergeronnette grise	69	217			
Busard des roseaux	6	6	Accenteur mouchet	8	11			
Busard Saint-Martin	7	6	Rougegorge familier	3	1			
Épervier d'Europe	25	40	Rougequeue noir	7	3			
Buse variable	7	9	Merle à plastron	1	1			
Balbusard pêcheur	3	3	Merle noir	17	24			
Faucon crécerelle	7	4	Grive litorne	17	1966			
Faucon émerillon	6	4	Grive musicienne	63	1699			
Faucon hobereau	7	8	Grive mauvis	27	254			
Faucon pèlerin	6	3	Grive draine	10	15			
Avocette élégante	2	65	Pouillot véloce	12	12			
Pluvier doré	8	150	Mésange noire	1	5			
Vanneau huppé	14	1231	Mésange bleue	4	5			

• BARRAGE DE SERVES (Ardèche/Drôme)

327 heures de suivi ont été assurées bénévolement cet automne, réparties sur 71 jours entre le 8 juillet et le 8 novembre (moyenne d'environ 4h30 / jour suivi).

Une centaine d'espèces migratrices ont été comptabilisées avec parmi elles plus de 600 anatidés (9 espèces, dont 366 oies cendrées), plus de 8 000 grands cormorans et 2 000 cigognes blanches, 2 500 rapaces (15 espèces), 3 200 mouettes rieuses et plus de 40 000 étourneaux sansonnets.

Alternative au suivi anciennement réalisé sur Andance (07), ce site paraît moins bien placé pour l'observation du flux de rapaces mais permet néanmoins la détection de l'essentiel du flux de cigognes blanches empruntant

la moyenne vallée du Rhône. Placé en plein milieu du fleuve Rhône, il permet aussi une meilleure détection de certaines espèces d'oiseaux d'eau, peu fréquemment contactées sur des sites intérieurs, avec par exemple le passage de 16 espèces de laro-limicoles et de 9 espèces d'anatidés. Quelques espèces peu fréquentes dans la région y ont été observées en migration active à l'automne 2013 : un faucon kobez le 18 octobre, 7 avocettes élégantes le 6 novembre, 33 mouettes pygmées entre les 13 et 27 octobre, 2 sternes caspiennes le 22 septembre et 2 rolliers d'Europe en vol nord le 19 août. A noter également 6 ibis falcinelles survolant le site l'après-midi du 7 octobre, ces individus

avaient stationné deux semaines en bord de l'aéroport de Grenoble-Saint-Geoirs (Isère) et y avaient encore été observés le matin même !

Vincent Palomares, pour l'équipe du Barrage de Serves - LPO Ardèche

Migration postnuptiale Barrage de Serves

Espèce	Nbre obs oiseaux		Espèce	Nbre obs oiseaux		Espèce	Nbre obs oiseaux	
Oie cendrée	14	366	Pluvier doré	1	2	Traquet motteux	2	3
Tadorne de Belon	1	10	Vanneau huppé	2	7	Grive musicienne	6	71
Canard siffleur	4	23	Bécasseau cocorli	1	1	Grive mauvis	1	3
Canard de surface ind.	3	24	Bécasseau variable	7	11	Grive draine	3	9
Sarcelle d'hiver	1	4	Courlis cendré	2	2	Pouillot véloce	3	4
Canard colvert	15	98	Chevalier aboyeur	2	4	Pouillot fitis	7	8
Canard pilet	4	11	Chevalier sylvain	1	1	Gobemouche gris	2	2
Canard souchet	9	63	Chevalier guignette	5	25	Gobemouche noir	3	10
Fuligule milouin	1	1	Mouette mélanocéphale	10	12	Mésange à longue queue	1	5
Harle bièvre	1	1	Mouette pygmée	6	33	Mésange noire	1	4
Grand cormoran	65	8309	Mouette rieuse	56	3367	Mésange bleue	1	1
Héron garde-boeufs	2	2	Goéland brun	12	41	Mésange charbonnière	1	8
Aigrette garzette	14	55	Goéland leucophée	23	850	Rémiz penduline	2	8
Grande aigrette	18	54	Sterne caspienne	1	2	Loriot d'Europe	3	11
Héron cendré	33	465	Sterne pierregarin	2	6	Geai des chênes	1	1
Héron pourpré	5	10	Guifette noire	4	9	Choucas des tours	2	10
Cigogne noire	6	8	Pigeon colombin	10	81	Corbeau freux	3	18
Cigogne blanche	27	2096	Pigeon ramier	18	1359	Grand Corbeau	1	2
Ibis falcinelle	1	6	Martinet noir	3	3330	Étourneau sansonnet	27	41126
Bondrée apivore	27	622	Martinet à ventre blanc	6	98	Pinson des arbres	18	3578
Milan noir	18	336	Rollier d'Europe	1	2	Pinson du Nord	2	3
Milan royal	28	294	Alouette lulu	8	98	Serin cini	13	419
Circaète Jean-le-Blanc	13	25	Alouette des champs	14	642	Verdier d'Europe	4	36
Busard des roseaux	35	141	Hirondelle de rivage	9	55	Chardonneret élégant	14	224
Busard Saint-Martin	4	4	Hirondelle de rochers	1	1	Tarin des aulnes	11	167
Busard cendré	1	1	Hirondelle rustique	33	1332	Linotte mélodieuse	13	907
Épervier d'Europe	29	154	Hirondelle de fenêtre	11	276	Bec-croisé des sapins	1	25
Buse variable	30	569	Pipit rousseline	1	1	Grosbec casse-noyaux	2	15
Balbusard pêcheur	26	63	Pipit des arbres	5	9	Bruant zizi	1	8
Faucon crécerelle	35	243	Pipit farlouse	14	297	Bruant des roseaux	13	257
Faucon kobez	1	1	Pipit spioncelle	2	4			
Faucon émerillon	6	7	Bergeronnette printanière	9	22			
Faucon hobereau	19	47	Bergeronnette des ruisseaux	8	18			
Faucon pèlerin	2	2	Bergeronnette grise	27	778			
Grue cendrée	1	6	Accenteur mouchet	4	15			
Avocette élégante	1	7	Rougequeue noir	1	3			
Petit Gravelot	4	6	Rougequeue à front blanc	1	1			
Grand Gravelot	1	2	Tarier pâle	1	2			

• BRASSOIR (Oise)

Un effort important a été fait cette année par le collectif de Brassoir dans l'Oise, avec une mobilisation du 23 juillet au 27 novembre, totalisant 78 jours et 362 heures de comptage, grâce à l'implication de huit observateurs tous bénévoles. Il s'agit cette année du deuxième suivi migratoire annuel le plus important jamais réalisé en Picardie, après celui du banc de l'Ilette en baie de Somme à l'automne 2010.

Ce sont 104 espèces observées et près de deux cent quarante mille individus comptés (n=239 987). La plus grosse journée de passage fut le 30 octobre avec 20 599 oiseaux pour 5h50 de suivi.

Les cinq espèces les plus nombreuses représentant 88,1% du total sont par ordre d'importance : le pigeon ramier (44,5%), l'alouette des champs (17,9%), le pinson des arbres (13%), le vanneau huppé (7,9%) et l'étourneau sansonnet (4,8%).

Les événements marquants de la saison ont été :

- un labbe à longue queue juvénile le 26/10, passant à quelques mètres des observateurs la veille de la tempête Christian. C'est la première mention homologuée pour le département de l'Oise (A.Rouge, P. Malignat, H.de Lestanville) ;

- un faucon kobez juvénile le 3/10, première pour le site (A.Rouge, H.de Lestanville) ;

- Une pie grièche grise le 16/10, de plus en plus rare en Picardie : la dernière observation en migration à Brassoir date de 2004 ;

- deux pluviers argentés ensemble le 26/10 et un courlis corlieu *Numenius phaeopus* le 30/9, rares à l'intérieur des terres en Picardie. Nous avons enregistré des effectifs plus importants que d'habitude pour certains grands échassiers comme la grande aigrette la cigogne blanche, la cigogne noire, plus en relation avec l'augmentation de la pression d'observation. Nous n'avons pas perçu d'afflux de passereaux cet automne, excepté pour le bec-croisé des sapins (170 individus). Ce comptage quasi exhaustif a mis également

en lumière l'intérêt du site pour le passage du faucon émerillon, du faucon pèlerin, du milan royal et du busard des roseaux.

Liste des observateurs : Patrick Crnkovic, Jean-Paul Fagard, Francois Gauthier, Fabrice Herblot, Henry de Lestanville, Pascal et Rémi Malignat, Alain Rouge.

Henry De Lestanville, pour collectif de Brassoir - Picardie Nature / section Oise

Migration postnuptiale Brassoir

Espèce	Nbre obs oiseaux		Espèce	Nbre obs oiseaux		Espèce	Nbre obs oiseaux	
Oie cendrée	2	19	Goéland leucophée	2	17	Fauvette des jardins	1	1
Canard colvert	3	12	Pigeon biset domestique	2	2	Pouillot indéterminé	1	1
Faisan de Colchide	1	3	Pigeon colombin	86	504	Pouillot siffleur	1	1
Grand Cormoran	90	2175	Pigeon ramier	108	119549	Pouillot véloce	24	41
Grande Aigrette	11	29	Tourterelle turque	1	1	Roitelet huppé	11	15
Héron cendré	20	60	Tourterelle des bois	1	2	Gobemouche gris	4	8
Cigogne noire	2	7	Chouette hulotte	1	2	Gobemouche noir	1	2
Cigogne blanche	4	63	Martinet noir	10	137	Mésange indéterminée	4	12
Bondrée apivore	26	35	Pic noir	11	11	Mésange à longue queue	2	17
Milan noir	1	1	Pic épeiche	7	7	Mésange nonnette	2	2
Milan royal	22	28	Alouette lulu	25	84	Mésange boréale	1	2
Busard indéterminé	1	1	Alouette des champs	137	48063	Mésange noire	34	158
Busard des roseaux	63	85	Hirondelle indéterminée	1	3	Mésange bleue	87	557
Busard Saint-Martin	88	107	Hirondelle de rivage	2	7	Mésange charbonnière	55	193
Busard cendré	3	4	Hirondelle rustique	105	2470	Pie-grièche grise	1	1
Autour des palombes	3	3	Hirondelle de fenêtre	28	424	Geai des chênes	14	24
Épervier d'Europe	60	78	Pipit rousseline	3	3	Choucas des tours	52	1555
Autour Epervier	1	1	Pipit des arbres	18	29	Corbeau freux	165	2576
Buse variable	21	37	Pipit farlouse	194	4621	Corneille noire	12	55
Balbuzard pêcheur	3	3	Pipit spioncelle	1	1	Étourneau sansonnet	116	12857
Faucon indéterminé	5	5	Bergeronnette printanière	30	76	Pinson des arbres	160	35047
Faucon crécerelle	22	33	Bergeronnette des ruisseaux	4	4	Pinson du Nord	64	719
Faucon kobez	1	1	Bergeronnette grise	125	2011	Serin cini	2	3
Faucon émerillon	17	19	Accenture mouchet	3	4	Verdier d'Europe	14	177
Faucon hobereau	35	46	Grive indéterminée	15	108	Chardonneret élégant	33	219
Faucon pèlerin	10	13	Rougegorge familier	3	4	Tarin des aulnes	25	131
Pluvier doré	58	3590	Rougequeue noir	8	10	Linotte mélodieuse	139	4557
Pluvier argenté	1	2	Rougequeue à front blanc	4	4	Sizerin flammé	1	1
Vanneau huppé	87	21278	Tarier des prés	12	29	Bec-croisé des sapins	22	178
Courlis corlieu	1	1	Tarier pâte	22	46	Bouvreuil pivoine	13	25
Courlis cendré	3	46	Merle noir	36	82	Grosbec casse-noyaux	17	41
Labbe indéterminé	1	1	Grive litorne	62	1202	Bruant jaune	24	54
Labbe à longue queue	1	1	Grive musicienne	67	394	Bruant des roseaux	58	185
Mouette rieuse	22	582	Grive mauvis	28	602	Bruant proyer	14	60
Goéland brun	28	238	Grive draine	37	154			
Goéland argenté	2	2	Fauvette à tête noire	2	2			

• CAP DE LA HAGUE, Auderville (Manche)
– MIGRATION PRENUPTIALE 2013

Les 147 heures d'observation réparties sur 60 journées constituent la plus forte pression d'observation depuis la reprise du suivi prénuptial en 2010. Néanmoins l'effectif total toutes espèces est en régression en 2013 avec environ 10 000 oiseaux de moins qu'en 2012, année marquée par un passage record de passereaux.

Chez les anatidés, les effectifs de la bernache cravant et de la macreuse noire restent dans la moyenne des années précédentes, on notera pour la bernache cravant un pic migratoire tardif au début du mois d'avril. Les espèces de canards de surface sont bien représentées cette année avec la première détection prénuptiale pour le site de la sarcelle d'hiver et du canard pilelet. Si la macreuse brune et le harle huppé restent dans la moyenne, la baisse du nombre d'eiders à duvet déjà constatée en 2012 se confirme en 2013 et semble liée au déclin de l'hivernage sur les côtes françaises. Effectif saisonnier record pour les plongeurs avec une bonne présence du plongeur arctique.

Le nombre de puffins des Anglais recensés constitue également un record saisonnier, les oiseaux observés correspondant à un

mouvement vers le sud-ouest suite à un coup de vent en Manche occidentale.

L'effectif de fulmars boréaux dénombrés en 2013 est le plus faible depuis 2010 mais la répartition décadaire montre un net passage vers l'ouest à partir de la mi-avril. Ce mouvement, comme les saisons précédentes, semble correspondre au départ des oiseaux non reproducteurs ou à l'exode préposital des adultes nicheurs des colonies de la Manche orientale.

6 espèces de rapaces ont été notées cette saison avec une première mention pour le busard cendré.

Avec une détection quasi nulle de la barge rousse, les limicoles présentent le plus faible effectif depuis 2010.

Malgré la pression d'observation à la hausse, le nombre de labbes recensés en 2013 est l'un des plus bas depuis 2010.

Comme les saisons précédentes l'effectif de mouettes pygmées demeure faible, traduisant peut-être un passage à distance des côtes du Cotentin. Le nombre de mouettes tridactyles recensées en 2013 reste dans la moyenne des saisons précédentes avec l'habituel pic de passage mi-février correspondant au

retour sur les colonies de reproduction de la Manche orientale. 2 mouettes de Sabine sont détectées vers l'ouest le 19 avril après un coup de vent d'ouest en Manche occidentale.

Le nombre de sternes caugeks reste dans la moyenne saisonnière mais le passage est toujours aussi faible pour la sterne pierregarin qui semble éviter le Cotentin ou migrer à distance des côtes.

Effectif saisonnier record pour les alcidés avec un pic de passage à la mi-mars.

Pour la première fois pour le site, des centaines de pigeons ramiers sont notés en migration prénuptiale.

Bien qu'en baisse par rapport à 2012 (année caractérisée par un afflux de chardonnerets élégants), le nombre de passereaux comptés en 2013 reste dans la moyenne saisonnière avec une bonne présence des trois espèces d'hirondelles et surtout du pipit farlouse qui atteint un total saisonnier record avec un pic de passage au cours de la deuxième quinzaine de mars.

Gilbert Vimard, pour l'équipe du Cap de La Hague - GON

Migration prénuptiale cap de la Hague

Espèce	Nbre obs oiseaux		Espèce	Nbre obs oiseaux		Espèce	Nbre obs oiseaux	
Bernache cravant	26	3594	Bécasseau violet	1	2	Hirondelle rustique	31	8847
Tadorne de Belon	6	24	Bécasseau variable	5	30	Hirondelle de fenêtre	20	352
Canard siffleur	1	20	Barge à queue noire	1	1	Pipit indéterminé	4	6
Canard de surface indéterminé	9	254	Barge rousse	3	4	Pipit des arbres	6	15
Sarcelle d'hiver	3	64	Courlis corlieu	23	191	Pipit farlouse	33	5757
Canard colvert	2	6	Courlis cendré	17	68	Bergeronnette printanière	18	183
Canard pilelet	3	6	Chevalier gambette	3	4	Bergeronnette grise	31	431
Canard souchet	2	4	Chevalier guignette	3	3	Bergeronnette de Yarrell	3	7
Canard chipeau	2	5	Tournepieuvre à collier	9	58	Traquet motteux	26	107
Eider à duvet	11	100	Labbe pomarin	2	2	Mésange charbonnière	1	3
Macreuse noire	42	3450	Labbe parasite	7	8	Étourneau sansonnet	1	2
Macreuse brune	3	35	Grand Labbe	4	5	Passereau indéterminé	22	742
Harle huppé	9	30	Mouette mélanocéphale	12	44	Fringille indéterminé	1	12
Plongeur indéterminé	16	63	Mouette pygmée	1	12	Pinson des arbres	16	139
Plongeur catmarin	28	208	Mouette de Sabine	1	2	Serin cini	2	2
Plongeur arctique	29	166	Mouette rieuse	10	30	Verdier d'Europe	2	3
Plongeur imbrin	6	6	Goéland cendré	10	19	Chardonneret élégant	29	5435
Grèbe esclavon	1	1	Goéland brun	1	5	Tarin des aulnes	1	5
Fulmar boréal	18	109	Goéland marin	3	37	Linotte mélodieuse	26	1105
Puffin des Anglais	6	81	Mouette tridactyle	24	381			
Busard des roseaux	1	1	Sterne indéterminée	4	509			
Busard Saint-Martin	3	3	Sterne caugek	46	2924			
Busard cendré	1	1	Sterne pierregarin	5	51			
Busard cendré/Saint-Martin	1	2	Guifette noire	1	2			
Faucon indéterminé	2	2	Guillemot de Troil	9	18			
Faucon émerillon	5	5	Pinguin torda	14	121			
Faucon hobereau	3	4	G. de Troil ou P. torda	32	1093			
limicole indéterminé	11	118	Pigeon ramier	4	696			
Huîtrier pie	7	47	Tourterelle turque	3	16			
Grand Gravelot	12	54	Martinet noir	5	67			
Pluvier argenté	5	13	Alouette lulu	1	1			
Bécasseau indéterminé	2	17	Hirondelle indéterminée	3	257			
Bécasseau sanderling	2	3	Hirondelle de rivage	18	238			

• **CAP GRIS-NEZ (DETROIT DU PAS DE CALAIS) à Audinghen (Pas-de-Calais)**

En 2013, une véritable dynamique s'est installée dans la région Nord-Pas-de-Calais ! En effet, l'association La Vie du Nord (L.V.N) et le Groupe ornithologique et naturaliste du Nord-Pas-de-Calais (G.O.N) possédant tous deux des valeurs et des objectifs communs ont décidé d'associer leurs forces pour étudier de manière optimale la migration dans le détroit du pas de calais.

Ce spot est considéré comme un des plus hauts lieux pour l'étude de la migration post et prénuptiale en Europe.

En 2013, le suivi s'est déroulé de juillet à décembre avec un suivi quotidien du 1er septembre au 30 novembre.

Le bilan est plutôt bon puisqu'un salarié, 3 observateurs réguliers et 22 observateurs occasionnels ont comptabilisé 202 154 oiseaux pour 142 espèces au cours de 512 heures d'observation.

Le comptage démarra bien puisque le 02/09, une baleine à bosse fut observée à quelques dizaines de mètres du spot.

Les effectifs spécifiques les plus importants se répartissent entre :

fou de bassan, 55 093 ind (27%)

macreuse noire, 22 338 ind (11%)

mouette pygmée, 19 531 ind (10%)

sterne pierregarin, 19 190 ind (10%)

alcidés (guillemot de Troïl et pingouin torda),

13 547 ind (7%)

La bernache cravant complète cette liste avec 13 459 ind (7%) ; comme à son habitude migratoire, une grande partie du passage se déroule en une journée (6 208 ind le 26/09) offrant un spectacle extraordinaire dans le détroit.

Certains faits inhabituels peuvent être soulignés, comme l'afflux de mouettes pygmées mais citons également le puffin des baléares avec 1 660 ind contre 83 en 2012 et 738 en 2011 (ancien record annuel, source skua). On remarque que cette espèce poussée, par les vents de SW, W ou suivant les bancs de petits poissons (anchois, sardines, sprats) se rencontre de plus en plus en mer du Nord.

A contrario, peu de mouettes tridactyles comptabilisées en 2013 avec 4 080 individus. Chaque année le détroit voit passer son lot de raretés. 2013 est un bon cru puisque nous avons observé une bernache à cou roux, une macreuse à front blanc (toutes deux homologuées par le CHN), 2 bernaches du Pacifique, 5 bernaches à ventre pâle, un goéland bourgmestre, un goéland pontique, 2 hareldes boréales, 1 mergule nain, 5 mouettes de Sabine et 26 labbes à longue queue dont un adulte se posant dans la falaise à une dizaine de mètres du spot.

Le site faisant l'objet d'un suivi bénévole lors de la phase prénuptiale, nous pouvons noter des observations remarquables avec notamment un goéland à ailes blanches, un macareux moine et un plongeon à bec blanc.

Nathan Legroux, pour l'équipe du Cap Gris Nez/Détroit du Pas-de-Calais - Groupe ornithologique et naturaliste du Nord - Pas-de-Calais



Eiders à duvet © Pierre Mary Fontaine

Migration postnuptiale cap Gris Nez (Déroit du Pas-de-Calais)

Espèce	Nbre obs oiseaux		Espèce	Nbre obs oiseaux		Espèce	Nbre obs oiseaux	
Cygne tuberculé	1	4	Busard Saint-Martin	6	7	Guifette noire	23	153
Oie indéterminée	1	3	Épervier d'Europe	19	21	Guillemot de Troil	46	273
Oie cendrée	6	21	Buse variable	3	5	Pingouin torda	28	247
Bernache nonnette	2	2	Faucon crécerelle	5	6	G.de Troil ou P. torda	69	13546
Bernache cravant	60	13459	Faucon émerillon	12	13	Mergule nain	1	1
Bernache à ventre pâle	5	5	Faucon hobereau	6	7	Pigeon colombin	1	1
Bernache du Pacifique	2	2	Faucon pèlerin	14	14	Tourterelle turque	1	4
Bernache à cou roux	1	1	Limicole indéterminé	5	75	Hibou des marais	3	3
Tadorne de Belon	39	753	Huitrier pie	50	259	Martin-pêcheur d'Europe	4	4
Canard siffleur	55	2443	Avocette élégante	4	34	Pic vert	3	3
Canard de surface indéterminé	6	167	Grand Gravelot	18	556	Alouette lulu	2	14
Sarcelle d'hiver	51	1002	Pluvier doré	4	12	Alouette des champs	14	7283
Canard colvert	28	111	Pluvier argenté	15	213	Hirondelle rustique	21	1778
Canard pilet	37	2320	Vanneau huppé	5	330	Hirondelle de fenêtre	6	66
Canard souchet	34	219	Bécasseau indéterminé	5	54	Pipit de Richard	1	1
Canard chipeau	19	88	Bécasseau maubèche	9	103	Pipit farlouse	12	133
Fuligule milouin	1	7	Bécasseau sanderling	22	376	Pipit maritime	9	10
Fuligule morillon	8	19	Bécasseau minute	1	1	Bergeronnette printanière	7	4
Fuligule milouinan	1	1	Bécasseau cocorli	1	1	Bergeronnette des ruisseaux	12	23
Eider à duvet	36	271	Bécasseau violet	8	11	Bergeronnette grise	11	42
Harelda boréale	2	2	Bécasseau variable	43	4799	Accenteur mouchet	1	1
Macreuse noire	86	21421	Combattant varié	1	1	Rougequeue noir	3	1
Macreuse à front blanc	1	1	Bécassine des marais	9	29	Tarier pâtre	1	1
Macreuse brune	23	79	Bécasse des bois	1	1	Traquet motteux	9	13
Garrot à oeil d'or	8	14	Barge à queue noire	1	6	Grive litorne	1	600
Harle huppé	31	246	Barge rousse	19	351	Grive musicienne	2	15
Harle bièvre	7	18	Courlis corlieu	15	25	Grive mauvis	3	186
Plongeon indéterminé	31	165	Courlis cendré	45	327	Grive draine	3	9
Plongeon catmarin	76	4001	Chevalier gambette	12	46	Pouillot fitis	1	2
Plongeon arctique	52	525	Chevalier culblanc	1	1	Roitelet à triple bandeau	1	2
Plongeon imbrin	9	15	Chevalier guignette	3	10	Choucas des tours	4	4
Grèbe esclavon ou à cou noir	2	2	Tourneperre à collier	19	201	Corneille noire	5	28
Grèbe huppé	57	583	Phalarope à bec large	3	3	Étourneau sansonnet	6	69
Grèbe jougris	19	28	Labbe indéterminé	16	31	Pinson des arbres	8	1201
Grèbe esclavon	1	2	Labbe pomarin	20	65	Pinson du Nord	4	7
Grèbe à cou noir	4	7	Labbe parasite	64	1182	Chardonneret élégant	2	10
Fulmar boréal	16	62	Labbe à longue queue	15	26	Tarin des aulnes	6	12
Puffinus indéterminé	14	47	Grand Labbe	73	1702	Linotte mélodieuse	8	135
Puffin fuligineux	20	124	Mouette pygmée	72	19518	Sizerin flammé	1	1
Puffin des Anglais	14	96	Mouette de Sabine	5	5	Bec-croisé des sapins	1	1
Puffin des Baléares	53	1660	Goéland cendré	20	505	Bruant lapon	1	2
Océanite culblanc	5	7	Goéland leucophée	3	4	Bruant des neiges	4	4
Fou de Bassan	86	54448	Goéland pontique	1	1	Bruant jaune	1	1
Cormoran huppé	9	10	Goéland bourgmestre	1	1	Bruant des roseaux	6	8
Aigrette garzette	9	12	Mouette tridactyle	67	4951			
Grande Aigrette	3	10	Sterne caugek	58	11535			
Héron cendré	16	33	Sterne pierregarin	38	10831			
Spatule blanche	10	175	Sterne arctique	20	49			
Bondrée apivore	1	2	Sterne pierregarin ou arctique	3	142			
Busard des roseaux	3	3	Sterne naine	6	28			

• LES CONCHES à Ceyzériat (Ain)

Depuis 1986, nous suivons avec une passion sans faille la migration postnuptiale des oiseaux depuis le site des Conches, au-dessus de Ceyzériat. En 2013, les bénévoles de la LPO Ain ont assuré plus de 430 heures de comptage, réparties sur 83 journées entre le 29 juillet et le 28 novembre. Cet important effort a permis de dénombrer plus de 430 000 migrateurs, appartenant à 105 espèces différentes. Comme chaque année, les pinsons furent majoritaires, avec plus de 290 000 oiseaux ! Plus de 6 000 rapaces ont aussi été observés, accompagnés par près de 2 000 cigognes.

Le passage postnuptial de 2013 a aussi été marqué par une belle diversité de migrateurs de fin d'été, souvent transsahariens, comme les bergeronnettes printanières, les pipits des arbres, les pipits rousselines ou les bruants ortolans. A l'inverse, les impressionnants mouvements de mésanges, de bouvreuils ou de bec-croisés, signalés en 2012, ne se sont pas renouvelés cette année. Quant aux raretés, qui ponctuent parfois nos longues journées de surveillance, elles manquèrent quasiment à l'appel. Evoquons toutefois le hibou des marais, survolant la prairie au petit matin, et le labbe parasite fuyant l'arrivée du

froid sur la plaine de Bresse...

Par-delà les oiseaux, nous garderons avant tout le souvenir de ces instants magiques partagés face à un paysage captivant, mais aussi celui des bancs de brumes dans la vallée, de nos amies les vipères (et des vipéreaux que nous avons vu naître), de la si discrète spiranthe d'automne (une petite orchidée) ou des nombreux orthoptères que nous tentons de mieux connaître. Vivement l'été prochain !

Pierre et Marc Crouzier, pour l'équipe des Conches - CORA Ain

Migration postnuptiale Les Conches

Espèce	Nbre obs	Nbre oiseaux	Espèce	Nbre obs	Nbre oiseaux	Espèce	Nbre obs	Nbre oiseaux
Canard souchet	1	1	Pic épeichette	1	1	Gobemouche noir	22	207
Caille des blés	1	1	Alouette lulu	28	255	Mésange à longue queue	2	22
Grand Cormoran	46	825	Alouette des champs	30	2517	Mésange noire	4	7
Grande Aigrette	11	38	Hirondelle de rivage	1	1	Mésange bleue	42	310
Héron cendré	9	55	Hirondelle rustique	51	51980	Mésange charbonnière	26	165
Cigogne noire	4	12	Hirondelle de fenêtre	43	12678	Tichodrome échelette	1	1
Cigogne blanche	17	1828	Pipit rousseline	11	32	Loriot d'Europe	1	1
Bondrée apivore	29	1268	Pipit des arbres	42	5317	Pie-grièche écorcheur	1	1
Milan noir	27	959	Pipit farlouse	49	2127	Geai des chênes	6	13
Milan royal	31	795	Pipit spioncelle	15	31	Casenoix moucheté	2	2
Circaète Jean-le-Blanc	9	11	Bergeronnette printanière	34	2403	Choucas des tours	11	142
Busard des roseaux	33	123	Bergeronnette des ruisseaux	18	73	Corbeau freux	26	4963
Busard Saint-Martin	10	11	Bergeronnette grise	51	1330	Corneille noire	4	15
Busard cendré	3	3	Accenteur mouchet	49	872	Etourneau sansonnet	37	2790
Autour des palombes	6	8	Rougegorge familier	47	598	Moineau friquet	1	1
Epervier d'Europe	63	969	Rossignol philomène	11	42	Pinson des arbres	71	288942
Buse variable	61	3391	Rougequeue noir	25	296	Pinson du Nord	41	3975
Balbusard pêcheur	12	27	Rougequeue à front blanc	27	213	Serin cini	12	21
Faucon crécerelle	45	744	Tarier des prés	24	129	Venturon montagnard	3	3
Faucon émerillon	13	17	Tarier pâtre	10	15	Verdier d'Europe	27	137
Faucon hobereau	21	51	Traquet motteux	17	171	Chardonneret élégant	40	712
Faucon pèlerin	4	4	Merle à plastron	10	22	Tarin des aulnes	33	1551
Bécassine des marais	2	2	Merle noir	40	515	Linotte mélodieuse	22	84
Bécasse des bois	11	20	Grive litorne	3	98	Bec-croisé des sapins	35	383
Labbe parasite	1	1	Grive musicienne	48	11940	Bouvreuil pivoine	14	41
Mouette rieuse	4	1862	Grive mauvis	20	158	Bouvreuil trompetant	2	3
Goéland brun	2	5	Grive draine	35	1398	Grosbec casse-noyaux	28	4974
Goéland leucopnée	21	160	Locustelle tachetée	2	2	Bruant jaune	26	97
Pigeon biset domestique	1	1	Fauvette à tête noire	55	309	Bruant fou	3	4
Pigeon colombin	24	131	Fauvette des jardins	8	13	Bruant ortolan	14	81
Pigeon ramier	55	6639	Fauvette grisette	22	149	Bruant des roseaux	8	24
Hibou des marais	1	1	Pouillot de Bonelli	1	1	Bruant proyer	1	1
Engoulevant d'Europe	2	2	Pouillot siffleur	1	1			
Martinet noir	20	927	Pouillot véloce	48	294			
Martinet à ventre blanc	18	205	Pouillot fitis	27	186			
Guêpier d'Europe	3	14	Roitelet huppé	7	18			
Torcol fourmilier	5	7	Roitelet à triple bandeau	51	390			
Pic épeiche	9	13	Gobemouche gris	10	14			

• COL DE BARACUCHET (Loire/Puy de Dôme)

L'année 2013 marque la 30^e année de comptage des oiseaux migrateurs au col de Baracuchet. Cette année seul le mois d'octobre a pu être suivi, grâce au soutien financier du Conseil général de la Loire et aux bénévoles assurant les comptages des weekends.

Du 1er au 31 octobre, 327 heures d'observation ont été réalisées sur 31 jours, permettant de comptabiliser 110 717 oiseaux de 63 espèces différentes. 16 espèces de rapaces ont été observées pour 2 720 oiseaux comptabilisés, ce nombre représente 2,46% du passage total sur le site. 41 espèces de passereaux ont été notées en migration pour 86,24% de la migration totale dont 12 espèces de fringilles représentant à elles seules 67,86% du passage total. Les colombidés représentent 11,75% des oiseaux recensés en migration dont une grande majorité de pigeons ramiers. Cette année encore la migration du milan royal a été remarquable avec 1 426 oiseaux migrateurs comptabilisés. Cet effectif est le plus important depuis le début du suivi pour le mois d'octobre et le second depuis 1987 après l'année 2011 (1 432) où trois mois étaient suivis. Le pic de migration a eu lieu le 2 octobre avec le passage de 149 individus. Le passage des colombidés au col de Baracuchet avec 13 009 individus de deux espèces (pigeon ramier et pigeon colombin) est encore faible cette année par rapport à la migration du début des années 90. Toute-

fois c'est le deuxième plus fort effectif recensé depuis 2006.

La migration des passereaux a été dans l'ensemble assez faible cette année au col avec très peu de migration des passereaux nordiques.

Tout d'abord le pinson des arbres, l'espèce la plus commune sur le site, a connu une migration moyenne cette année avec un effectif de 69 819 oiseaux comptabilisés. Ce chiffre est légèrement supérieur à la moyenne depuis 2007 qui est de 60 213 individus. Le pic de migration de cette espèce a eu lieu le 12 octobre avec le passage de 9 753 oiseaux correspondant avec le pic de migration du site. La migration du pipit farlouse a été remarquable pour le col avec l'observation de 1 104 oiseaux. Le millier d'individus n'avait pas été atteint depuis 2002.

La migration des espèces nordiques a été très faible cette année à Baracuchet avec l'observation de seulement 1776 tarins des aulnes, 1 213 grosbecs casse-noyaux et 131 pinsons du nord.

Le passage de l'alouette des champs est cette année le plus faible depuis 30 ans avec un effectif de 914 oiseaux. La migration de cet oiseau ne cesse de diminuer au col de Baracuchet.

En ce qui concerne les raretés sur le site, notons la première mention pour le site du busard pâle observé le 19 octobre. Un passage tardif de guêpier d'Europe a été observé le 21

octobre avec 5 oiseaux en migration.

Le suivi sera assuré en 2014 sur le mois d'octobre, nous vous donnons donc rendez-vous à partir du 1er octobre pour suivre une nouvelle saison de migration.

Nicolas Lorenzini, pour l'équipe du Col de Baracuchet - LPO Loire



Col du Baracuchet © Pascale Billard

Migration postnuptiale Col de Baracuchet

Espèce	Nbre obs oiseaux		Espèce	Nbre obs oiseaux		Espèce	Nbre obs oiseaux	
Grand Cormoran	46	687	Martinet à ventre blanc	1	1	Mésange charbonnière	3	4
Héron cendré	5	7	Guêpier d'Europe	1	5	Choucas des tours	10	381
Cigogne noire	6	7	Alouette lulu	54	501	Cornelle noire	2	16
Bondrée apivore	3	3	Alouette des champs	63	914	Grand Corbeau	1	12
Milan noir	5	5	Hirondelle indéterminée	6	133	Étourneau sansonnet	149	11808
Milan royal	140	1426	Hirondelle rustique	45	479	Passereau indéterminé	74	658
Circaète Jean-le-Blanc	1	1	Hirondelle de fenêtre	7	99	Fringille indéterminé	38	1140
Busard des roseaux	13	14	Pipit des arbres	6	7	Pinson des arbres	321	69819
Busard Saint-Martin	9	9	Pipit farlouse	159	1104	Pinson du Nord	61	131
Busard pâle	1	1	Pipit spioncelle	1	1	Serin cini	15	30
Autour des palombes	5	6	Bergeronnette printanière	2	3	Venturon montagnard	2	2
Épervier d'Europe	91	142	Bergeronnette des ruisseaux	12	16	Verdier d'Europe	22	53
Buse variable	102	347	Bergeronnette grise	106	1410	Chardonneret élégant	76	531
Balbusard pêcheur	9	9	Accenteur mouchet	21	25	Tarin des aulnes	114	1776
Faucon indéterminé	2	2	Grive indéterminée	2	5	Linotte mélodieuse	46	327
Faucon crécerelle	109	213	Rougequeue noir	10	15	Sizerin cabaret	1	1
Faucon émerillon	8	8	Merle à plastron	1	1	Bec-croisé des sapins	15	92
Faucon hobereau	1	1	Merle noir	5	7	Bouvreuil pivoine	9	14
Faucon pèlerin	2	2	Grive litorne	4	5	Grosbec casse-noyaux	87	1213
Grue cendrée	1	16	Grive musicienne	40	137	Bruant jaune	32	54
Bécassine des marais	2	4	Grive mauvis	5	8	Bruant des roseaux	2	2
Pigeon indéterminé	20	7952	Grive draine	156	1816			
Pigeon colombin	13	54	Mésange noire	24	32			
Pigeon ramier	123	5003	Mésange bleue	5	10			

• COL DE LA BATAILLE (Drôme)

Le col de la Bataille est situé à 1 313 m d'altitude dans le massif du Vercors. Son orientation nord-sud est particulièrement favorable pour le passage des oiseaux, au nord on trouve la vallée de l'Isère et les Alpes alors qu'au sud on débouche sur la vallée de la Gervanne et la Drôme provençale. Ce n'est qu'à partir de 2012 que des ornithologues se penchent vraiment sur le phénomène de migration des oiseaux (déjà connu auparavant).

2013 est alors la seconde année de suivi où 69 espèces ont été contactées pour 65 448 oiseaux, tout cela grâce à une pression d'observation plus importante, 50h00 pour 12 matinées.

Un suivi plus précis qui débuta dès la mi-septembre aura permis de mettre en avant le potentiel du site avec un passage relativement important d'hirondelles : 37 714 fenêtres et 9 384 rustiques, mais aussi de nombreuses espèces montagnardes et forestières telles que

le venturon montagnard (93), le tichodrome échelette (8), le roitelet à triple bandeau (199), l'accenteur alpin (34).

Parmi les surprises on notera un engoulevant passant le col au petit matin du 7 septembre ou encore un balbuzard pêcheur.

Rémi Métais, pour l'équipe du Col de la Bataille - LPO Drôme



Migration postnuptiale Col de la Bataille

Espèce	Nbre obs oiseaux	Espèce	Nbre obs oiseaux	Espèce	Nbre obs oiseaux
Grand Cormoran	- 17	Pipit farlouse	- 1021	Mésange noire	- 55
Bondrée apivore	- 1	Pipit spioncelle	- 24	Mésange bleue	- 29
Milan royal	- 4	Bergeronnette printanière	- 26	Mésange charbonnière	- 10
Busard des roseaux	- 2	Bergeronnette des ruisseaux	- 1	Tichodrome échelette	- 8
Busard Saint-Martin	- 6	Bergeronnette grise	- 217	Geai des chênes	- 4
Busard cendré	- 1	Accenteur mouchet	- 14	Corneille noire	- 2
Épervier d'Europe	- 41	Accenteur alpin	- 34	Grand Corbeau	- 253
Buse variable	- 48	Rougegorge familier	- 21	Étourneau sansonnet	- 9
Balbuzard pêcheur	- 1	Rougequeue noir	- 118	Passereau indéterminé	- 47
Faucon crécerelle	- 41	Rougequeue à front blanc	- 2	Pinson des arbres	- 13357
Faucon hobereau	- 3	Tarier des prés	- 9	Pinson du Nord	- 105
Faucon pèlerin	- 4	Tarier pâtre	- 1	Serin cini	- 244
Pigeon indéterminé	- 4	Traquet motteux	- 16	Venturon montagnard	- 93
Pigeon colombin	- 2	Merle à plastron	- 2	Verdier d'Europe	- 8
Pigeon ramier	- 8	Merle noir	- 13	Chardonneret élégant	- 92
Engoulevant d'Europe	- 1	Grive litorne	- 3	Tarin des aulnes	- 424
Martinet à ventre blanc	- 24	Grive musicienne	- 61	Linotte mélodieuse	- 268
Alouette lulu	- 5	Grive mauvis	- 3	Bec-croisé des sapins	- 92
Alouette des champs	- 12	Grive draine	- 110	Bouvreuil pivoine	- 3
Hirondelle de rivage	- 10	Pouillot véloce	- 71	Grosbec casse-noyaux	- 139
Hirondelle de rochers	- 328	Pouillot fitis	- 6	Bruant jaune	- 4
Hirondelle rustique	- 9384	Roitelet huppé	- 17	Bruant des roseaux	- 4
Hirondelle de fenêtre	- 37714	Roitelet à triple bandeau	- 199		
Pipit indéterminé	- 15	Gobemouche noir	- 13		
Pipit des arbres	- 516	Mésange nonnette	- 4		

• COL DU FAU (Isère)

Année très moyenne marquée par une météo capricieuse qui n'a permis de réaliser que 15 jours de suivi en weekends du 7 septembre au 11 novembre, soit 56 h de suivi. 57 espèces ont été recensées. Parmi elles on remarque un nombre plus important que les autres années de faucons crécerelles (260 individus, dont une journée à 252 individus en 8 h le

16 octobre). Egalement un nombre de tarins des aulnes supérieur à la moyenne annuelle constatée depuis plusieurs années.

Laurent Majorel, Laurent Puch, pour l'équipe du Col du Fau - LPO Isère



Migrateurs au-dessus du col du Markstein © Rémy Gasse

Migration postnuptiale col du Fau

Espèce	Nbre obs oiseaux		Espèce	Nbre obs oiseaux		Espèce	Nbre obs oiseaux	
Grand Cormoran	1	1	Alouette des champs	8	1217	Pinson du Nord	4	14
Grande Aigrette	1	1	Hirondelle rustique	10	746	Serin cini	8	199
Rapace indéterminé	1	2	Hirondelle de fenêtre	5	176	Verdier d'Europe	4	36
Bondrée apivore	4	37	Pipit indéterminé	1	35	Chardonneret élégant	9	161
Milan royal	3	11	Pipit des arbres	6	33	Tarin des aulnes	5	344
Circaète Jean-le-Blanc	5	6	Pipit farlouse	8	551	Linotte mélodieuse	6	632
Busard des roseaux	6	20	Bergeronnette printanière	4	27	Bec-croisé des sapins	5	66
Busard Saint-Martin	1	1	Bergeronnette des ruisseaux	3	10	Grosbec casse-noyaux	5	33
Épervier d'Europe	11	47	Bergeronnette grise	9	741	Bruant jaune	9	76
Buse variable	8	94	Rougequeue noir	2	4	Bruant zizi	1	3
Aigle royal	2	2	Traquet motteux	3	4	Bruant ortolan	2	2
Balbusard pêcheur	1	1	Grive musicienne	5	43	Bruant des roseaux	5	47
Faucon crécerelle	6	260	Grive draine	5	42			
Faucon hobereau	6	9	Pouillot véloce	2	2			
Grue cendrée	1	1	Gobemouche noir	2	3			
Bécassine des marais	2	4	Mésange noire	1	1			
Goéland leucopnée	1	5	Mésange bleue	1	12			
Pigeon colombin	2	17	Mésange charbonnière	1	2			
Pigeon ramier	11	442	Choucas des tours	2	11			
Martinet noir	1	1	Corbeau freux	2	5			
Martinet à ventre blanc	1	2	Étourneau sansonnet	8	7599			
Guêpier d'Europe	2	10	Passereau indéterminé	4	122			
Alouette lulu	8	42	Pinson des arbres	9	8186			

• LA CERDAGNE-EYNE à Eyne (Pyrénées - Orientales)

Après trois années consécutives de suivi de la migration avec l'aide d'un permanent du Groupe ornithologique du Roussillon (G.O.R.), le site de « La Cerdagne-Eyne » n'a pas pu faire l'objet d'un suivi standardisé en 2013... Grâce aux nombreux bénévoles venus prêter main forte, dont François Gallon qui a assuré à lui seul la majorité du suivi, des observations ont tout de même été effectuées entre le 23 août et le 20 octobre (soit 225 heures de suivi réparties sur 35 jours). Au total : près de 16 696 migrateurs ont été comptabilisés pour environ 66 espèces d'oiseaux, ceci grâce à l'association CERCA Nature, au G.O.R., à une classe de primaire ainsi qu'aux 45 ornithos venus nous rendre visite (dont un couple d'australiers !).

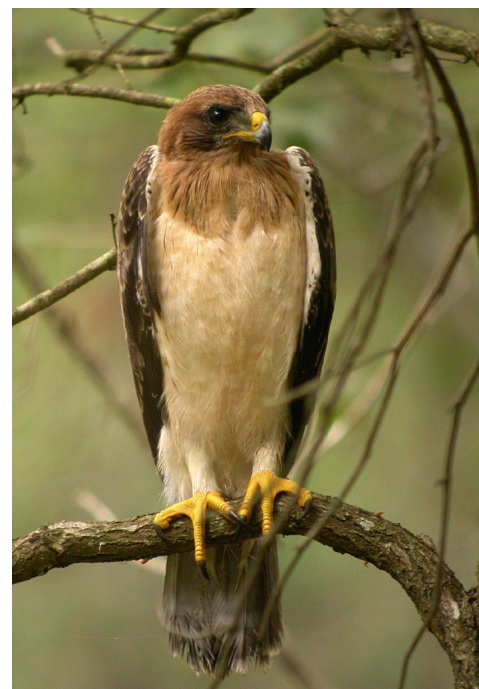
Il sera donc difficile de comparer le cru 2013 avec les trois précédentes années, mais nous pouvons tout de même noter de beaux chiffres pour la cigogne noire (40 ind., 2^e

record du site après 55 oiseaux en 1988), 20 aigles bottés (2^e record après 31 ind. notés en 2011), 732 circaètes Jean-le-Blanc (avec une journée à 152 oiseaux le 11/09), 4 205 pinsons des arbres (2^e plus gros chiffre pour l'espèce sur le spot), 29 grues cendrées (espèce peu commune sur le site), etc. Précisons toutefois que certains de ces chiffres sont à relativiser au regard de la réalisation du suivi jusqu'à mi-octobre.

Pas de grosse surprise cette année, avec toujours quelques faucons crécerellette et kobez à se mettre sous la dent, plus de 7 160 bondrées...

Espérons que le site sera à nouveau suivi en 2014... Quoiqu'il en soit, nous comptons toujours sur vous et votre bonne humeur pour être des nôtres dès l'année prochaine !

Yves Dubois, pour l'équipe de la Cerdagne-Eyne - Groupe Ornithologique du Roussillon



Aigle Botté © J.Thurel

Migration postnuptiale La Cerdagne-Eyne

Espèce	Nbre obs oiseaux		Espèce	Nbre obs oiseaux		Espèce	Nbre obs oiseaux	
Caille des blés	2	15	Faucon kobez	1	2	Pie-grièche méridionale	1	1
Grand Cormoran	22	294	Faucon hobereau	11	14	Crave à bec rouge	3	2
Grande aigrette	1	1	Faucon pèlerin	1	1	Grand Corbeau	2	5
Cigogne noire	9	40	Grue cendrée	1	29	Etourneau sansonnet	7	242
Cigogne blanche	3	3	Pigeon colombin	7	16	Pinson des arbres	12	4205
Rapace indéterminé	1	2	Pigeon ramier	30	554	Chardonneret élégant	2	18
Bondrée apivore	68	7169	Martinet noir	1	3	Linotte mélodieuse	5	37
Milan noir	21	166	Guêpier d'Europe	25	843	Bec-croisé des sapins	1	11
Milan royal	18	27	Huppe fasciée	1	1	Grosbec casse-noyaux	2	9
Gypaète barbu	2	3	Torcol fourmilier	1	1	Bruant jaune	3	5
Vautour percnoptère	2	2	Pic vert	3	4	Bruant fou	1	1
Vautour fauve	12	230	Alouette lulu	1	6			
Circaète Jean-le-Blanc	100	734	Hirondelle de rochers	3	316			
Busard indéterminé	1	1	Hirondelle rustique	8	414			
Busard des roseaux	55	123	Hirondelle de fenêtre	5	492			
Busard cendré	8	12	Pipit rousseline	1	5			
Autour des palombes	2	2	Pipit des arbres	6	52			
Epervier d'Europe	113	536	Pipit farlouse	5	62			
Buse variable	25	37	Bergeronnette printanière	5	290			
Aigle royal	3	5	Bergeronnette des ruisseaux	6	13			
Aigle botté	13	23	Bergeronnette grise	10	160			
Balbusard pêcheur	15	21	Tarier des prés	3	8			
Faucon indéterminé	1	3	Grive musicienne	3	13			
Faucon crécerellette	1	3	Grive draine	2	12			
Faucon crécerelle	35	68	ie-grièche écorcheur	3	8			

• **COLLINE DE SION à Saxon-Sion,
(Meurthe-et-Moselle)**

Pour sa 4^e année consécutive de suivi, l'Espace naturel sensible de la colline de Sion est devenu un site privilégié pour observer la migration continentale des passereaux dans l'est de la France.

En 2013, Lorraine Association Nature (LOANA) a réalisé le comptage quotidien du 15/08 au 15/11, du lever du jour jusqu'à 13h (+4 matinées avant le 15/08), soit 94 jours de suivi (482h). Soutenus par 74 bénévoles, les spotteurs ont recensé 234 148 migrateurs (84 espèces +10 en haltes).

Les passereaux sont majoritaires (53,8%), suivis par les colombidés (44,6%). Les rapaces et autres planeurs sont moins représentés (1,6%). Dans le top, on retrouve comme les années passées, le pigeon ramier (104 017) le pinson des arbres (84 626), et les hirondelles rustique (7 777) et de fenêtre (5 513).

Globalement, 2013 est une saison moyenne en termes d'effectifs. La présence d'un brouillard tenace tôt en saison a fait perdre un peu plus de 10% de pression d'observation par rapport aux années passées.

Avec le printemps pluvieux, il est probable qu'il y ait eu une faible reproduction chez beaucoup d'oiseaux donc moins de migrateurs. Enfin, contrairement à l'an passé, il n'y a pas eu de mouvement invasif de passereaux forestiers.

On se souviendra d'un flux marqué de pigeons ramiers, près de 70 000 les 30-31/10. Le site

confirme aussi son intérêt pour étudier le passage de passereaux peu contactés ailleurs : pipit des arbres (2 753), accenteur mouchet (1 297), merle à plastron (44).

En parallèle, 2 bagueurs de l'association HIRRUS, aidés par 25 bénévoles, ont assuré, pour la 3^e année, une station "Halte migratoire" du 01/09 au 21/10 (33 matinées réalisées). Les résultats sont en adéquation avec ceux des spotteurs en termes de baisse des effectifs (diminution de près de 20%). L'hypothèse d'une mauvaise reproduction n'est pas privilégiée pour expliquer nos résultats car l'âge ratio 2013 va dans le sens d'une meilleure reproduction (80% de jeunes contre 71% en 2012). Ce qui justifie plus cette baisse à notre niveau est la quasi-absence d'afflux de mésanges (>1000 captures en moins).

Malgré cette baisse, la station reste un des sites les plus « rentables » de France avec 4 277 captures, pour 37 espèces. Les plus capturées sont la fauvette à tête noire (38%), le rougegorge familier (18%) et l'accenteur mouchet (15%).

Parmi les contrôles, on notera 3 contrôles d'oiseaux bagués à l'étranger sur des fauvettes à tête noire (Pays-Bas et Norvège) et un rougegorge (Suède).

En plus de la complémentarité scientifique de ces suivis, cet échange propose aux bénévoles désireux de s'investir dans le recensement et

la reconnaissance des passereaux migrateurs une formation présentant les deux aspects de suivi (migration active et baguage).

Plus de 1 000 visiteurs ont été sensibilisés sur site et 150 scolaires ont participé à un programme pédagogique « migration » ayant pour support les 2 camps.

Merci à tous les observateurs, ainsi qu'au CG54 et à la Région pour leur soutien. RDV en 2014 pour un nouveau spectacle!

LOANA et HIRRUS, pour l'équipe de la colline de Sion



Linotte mélodieuse © Aurélien Audevard



Migration postnuptiale Colline de Sion

Espèce	Nbre obs oiseaux		Espèce	Nbre obs oiseaux		Espèce	Nbre obs oiseaux	
Oie cendrée	1	4	Alouette des champs	85	649	Mésange à longue queue	4	28
Grand Cormoran	75	1025	Hirondelle indéterminée	9	111	Mésange noire	64	498
Héron garde-bœufs	1	1	Hirondelle de rivage	4	4	Mésange bleue	163	1668
Grande Aigrette	10	33	Hirondelle rustique	200	7777	Mésange charbonnière	105	851
Héron cendré	9	36	Hirondelle de fenêtre	111	5521	Grimpereau des bois	1	1
Cigogne noire	6	17	Pipit indéterminé	3	6	Rémiz penduline	1	1
Cigogne blanche	1	24	Pipit rousseline	2	2	Loriot d'Europe	5	7
Rapace indéterminé	17	23	Pipit des arbres	178	2756	Pie-grièche écorcheur	2	6
Bondrée apivore	55	210	Pipit farlouse	164	1639	Corvidé indéterminé	2	26
Milan noir	17	165	Pipit spioncelle	6	10	Geai des chênes	48	219
Milan royal	47	339	Bergeronnette printanière	62	354	Pie bavarde	1	1
Busard des roseaux	30	40	Bergeronnette des ruisseaux	21	33	Cassenoix moucheté	1	1
Busard Saint-Martin	7	7	Bergeronnette grise	117	698	Choucas des tours	9	60
Busard cendré	2	2	Accenteur mouchet	120	1297	Corbeau freux	15	168
Autour des palombes	26	28	Grive indéterminée	2	3	Étourneau sansonnet	137	3914
Épervier d'Europe	105	271	Turdidé indéterminé	54	272	Passereau indéterminé	175	1928
Autour Epervier	2	2	Rougegorge familier	1	1	Moineau domestique	2	2
Autour, Épervier ou Faucon indé.	5	7	Rougequeue noir	10	12	Moineau friquet	6	8
Buse variable	74	374	Rougequeue à front blanc	20	26	Pinson des arbres	254	84626
Bondrée Buse	5	8	Tarier des prés	3	3	Pinson du Nord	164	3536
Balbusard pêcheur	15	18	Tarier pâtre	1	1	Serin cini	25	32
Faucon indéterminé	8	8	Merle à plastron	18	56	Verdier d'Europe	34	56
Faucon crécerelle	68	123	Merle noir	34	77	Chardonneret élégant	80	616
Faucon émerillon	9	9	Grive litorne	19	178	Tarin des aulnes	84	1483
Faucon hobereau	25	30	Grive musicienne	105	1230	Linotte mélodieuse	106	786
Faucon pèlerin	16	16	Grive mauvis	30	195	Sizerin flammé	3	7
Grue cendrée	12	1154	Grive draine	95	381	Bec-croisé des sapins	46	207
limicole indéterminé	1	1	Fauvette à tête noire	3	8	Bouvreuil pivoine	29	46
Vanneau huppé	4	1102	Fauvette babillarde	3	3	Bouvreuil trompétant	1	1
Goéland indéterminé	1	1	Fauvette grisette	4	5	Grosbec casse-noyaux	77	1291
Pigeon indéterminé	2	7	Pouillot indéterminé	97	179	Bruant jaune	40	60
Pigeon biset domestique	1	10	Pouillot véloce	25	42	Bruant ortolan	1	1
Pigeon colombin	39	310	Pouillot fitis	8	10	Bruant des roseaux	14	29
Pigeon ramier	102	104017	Roitelet indéterminé	1	1	Bruant proyer	2	3
Martinet noir	23	74	Roitelet huppé	4	5	Bruant indéterminé	1	1
Pic noir	4	4	Roitelet à triple bandeau	17	47			
Pic mar	6	6	Gobemouche gris	15	21			
Pic épeichette	1	1	Gobemouche noir	17	38			
Alouette lulu	69	453	Mésange indéterminée	35	142			

• **COMBE DES BUIS**
à Port-la-Nouvelle (Aude)

Situé au pied des collines à environ 1 km à vol d'oiseau de la côte, le poste d'observation se trouve à peu de distance de quelques postes de chasse au pigeon ramier (classé ici nuisible pour les besoins de la chasse). Les mouvements y sont surtout visibles lors de la migration prénuptiale et par une tramontane soutenue. Les oiseaux trouvent en effet un bon abri le long des reliefs qui les drainent depuis les falaises de Leucate. Le suivi n'est pas habituellement vraiment régulier (un seul observateur, bénévole), mais il a été beaucoup plus intense lors de la migration prénuptiale 2013. Les sessions se déroulent dans les 2 h suivant le lever du soleil ce qui limite les possibilités d'observation des rapaces et

cigognes. Entre le 28 janvier et le 29 mai (mais rien entre le 6 février et le 2 mars), 45 séances totalisant 81h45 de suivi ont été réalisées (25h seulement en 2012), au cours desquelles 47 953 individus de 99 espèces ont été observés.

Les cinq espèces les plus abondantes ont été le pinson des arbres (32 618 individus), l'hirondelle de fenêtre (2 274), le martinet noir (2 269), le pigeon ramier (1 717) et l'hirondelle rustique (1 324). Parmi les espèces spectaculaires ou moins courantes, à noter aussi 530 milans noirs, 1 511 busards des roseaux, 1 busard pâle, 8 faucons crécerelletes, 1 faucon pèlerin, 1 merle à plastron, 1 pipit à gorge rousse, 2 martinets

pâles ou encore 1 tichodrome. Parmi les curiosités, 2 ouettes d'Égypte... Sur ce site, la « migration rampante » des passereaux peut être très spectaculaire ; ainsi, nous avons pu compter 82 fauvettes à tête noire, 74 pouillots véloce, 41 fitis, 38 rougequeue noirs, etc. Malheureusement, il y a peu de chances que nous puissions faire un suivi aussi intense en 2014.

Georges Olios, pour l'équipe de Combe-des-Buis

Migration postnuptiale Combe-des-Buis

Espèce	Nbre		Espèce	Nbre		Espèce	Nbre	
	obs	oiseaux		obs	oiseaux		obs	oiseaux
Grand Cormoran	1	1	Pipit des arbres	1	3	Serin cini	6	52
Épervier d'Europe	1	2	Pipit farlouse	9	41	Chardonneret élégant	2	6
Faucon crécerelle	1	1	Bergeronnette grise	3	16	Tarin des aulnes	3	9
Grue cendrée	1	26	Rougequeue noir	2	7	Linotte mélodieuse	4	18
Pigeon ramier	2	22	Grive litorne	1	5	Bruant fou	1	1
Martinet noir	1	1	Grive musicienne	1	8	Bruant des roseaux	1	1
Martinet pâle	1	2	Étourneau sansonnet	2	208			
Alouette des champs	1	47	Pinson des arbres	7	786			

Migration prénuptiale Combe-des-Buis

Espèce	Nbre		Espèce	Nbre		Espèce	Nbre	
	obs	oiseaux		obs	oiseaux		obs	oiseaux
Ouette d'Égypte	1	2	Martinet noir	19	2268	Hypolais polyglotte	1	1
Canard colvert	2	3	Martinet à ventre blanc	4	20	Fauvette à tête noire	27	82
Canard pilet	1	1	Guêpier d'Europe	6	92	Fauvette grisette	3	3
Grand Cormoran	17	259	Huppe fasciée	7	10	Fauvette passerinette	1	1
Aigrette garzette	6	15	Alouette calandrelle	1	2	Pouillot de Bonelli	4	4
Grande Aigrette	3	3	Alouette lulu	2	5	Pouillot véloce	28	74
Héron cendré	12	35	Alouette des champs	9	95	Pouillot fitis	18	41
Cigogne blanche	2	2	Hirondelle de rivage	10	18	Roitelet huppé	1	1
Bondrée apivore	1	16	Hirondelle de rochers	16	154	Roitelet à triple bandeau	1	1
Milan noir	26	530	Hirondelle rustique	51	1324	Gobemouche noir	5	13
Milan royal	1	2	Hirondelle rousseline	2	3	Mésange bleue	17	124
Circaète Jean-le-Blanc	1	1	Hirondelle de fenêtre	38	2274	Tichodrome échelette	1	1
Busard des roseaux	46	151	Pipit indéterminé	1	1	Loriot d'Europe	6	15
Busard Saint-Martin	1	1	Pipit rousseline	3	3	Pie-grièche à tête rousse	1	1
Busard pâle	1	1	Pipit des arbres	21	76	Choucas des tours	1	1
Busard cendré	4	4	Pipit farlouse	34	207	Étourneau sansonnet	13	779
Épervier d'Europe	29	75	Pipit à gorge rousse	1	1	Passereau indéterminé	1	3
Buse variable	10	43	Pipit spioncelle	5	7	Pinson des arbres	73	31832
Aigle botté	1	1	Bergeronnette printanière	22	376	Pinson du Nord	7	15
Balbusard pêcheur	4	6	Bergeronnette des ruisseaux	1	1	Serin cini	61	1269
Faucon crécerellette	4	8	Bergeronnette grise	32	277	Verdier d'Europe	16	81
Faucon crécerelle	28	47	Accenteur mouchet	1	3	Chardonneret élégant	53	448
Faucon crécerellette ou crécerelle	1	1	Rougegorge familier	1	1	Tarin des aulnes	15	100
Faucon hobereau	2	3	Rougequeue noir	13	31	Linotte mélodieuse	43	1119
Faucon pèlerin	1	1	Rougequeue à front blanc	3	3	Bouvreuil pivoine	1	1
Grue cendrée	3	51	Tarier des prés	1	1	Grosbec casse-noyaux	3	4
Combattant varié	1	18	Traquet motteux	4	4	Bruant jaune	1	1
Chevalier sylvain	1	1	Merle à plastron	1	1	Bruant zizi	3	4
Sterne pierregarin	1	1	Grive litorne	3	46	Bruant fou	1	1
Pigeon colombin	5	5	Grive musicienne	16	56	Bruant ortolan	3	3
Pigeon ramier	59	1695	Grive mauvis	7	12	Bruant des roseaux	11	38
Tourterelle turque	2	3	Grive draine	12	238	Bruant proyer	4	8
Tourterelle des bois	3	5	Rousserolle effarvate	1	1			

• **DEFILE DE L'ECLUSE, à Chevrier (Ain)**

Le suivi a été assuré du 15 juillet au 2 décembre grâce à la présence d'un salarié durant 3 mois puis d'une équipe de 63 bénévoles. Les 141 jours de suivi comptabilisent plus de 1 200 heures d'observation.

Après une saison comme celle-ci avec près de 60 000 rapaces et plus de 870 000 oiseaux, le défilé de l'Ecluse confirme une fois de plus son importance comme voie de passage majeur sur l'axe ouest-européen.

La buse variable demeure l'espèce phare du site avec le passage de 28 010 individus. Pour les milans royaux, cette année encore les chiffres sont encourageants avec 10 444 individus. Le site constitue le point d'entrée principal de l'espèce en France. En ce qui concerne le milan noir, la bondrée apivore et le busard des roseaux, tous les trois inscrits à la "Directive Oiseaux", les effectifs saisonniers restent respectables.

Malgré une légère baisse, les effectifs pour

les cigognes restent remarquables à l'échelle nationale. En ce qui concerne le grand cormoran, la grande aigrette, le martinet noir et l'étourneau sansonnet, ces espèces montrent des effectifs inédits. Enfin, la « surprise » de l'automne vient de la grue cendrée pour laquelle la saison constitue peut-être les prémices de l'établissement d'une nouvelle voie de migration.

Plus de 1 000 individus ont été dénombrés alors que la moyenne saisonnière des 10 dernières années est nettement inférieure à 100 oiseaux !

Une fois encore, c'est grâce aux financements de l'opération Tête en l'Air (Région Rhône-Alpes, Conseil général de la Haute-Savoie) que l'opération a pu être menée à bien.

Xavier Birot-Colomb, pour l'équipe du défilé de L'Ecluse - LPO Haute-Savoie



Faucon crécerelle © Bruno Berthemey

Migration postnuptiale défilé de l'Ecluse

Espèce	Nbre obs oiseaux		Espèce	Nbre obs oiseaux		Espèce	Nbre obs oiseaux	
Oie indéterminée	1	1	Faucon crécerelle	68	819	Bergeronnette des ruisseaux	13	27
Oie cendrée	8	69	Faucon émerillon	26	51	Bergeronnette grise	29	637
Sarcelle d'hiver	1	7	Faucon hobereau	24	76	Accenteur mouchet	2	8
Canard colvert	1	31	Faucon pèlerin	8	9	Grive indéterminée	13	25412
Canard pilet	2	21	Grue cendrée	15	1042	Grive musicienne	16	1341
Canard chipeau	1	2	limicole indéterminé	3	12	Grive mauvis	1	6
Harle bièvre	6	11	Grand Gravelot	1	1	Grive draine	4	38
Grand Cormoran	81	11451	Pluvier doré	2	20	Mésange bleue	3	17
Héron garde-bœufs	1	1	Vanneau huppé	4	17	Choucas des tours	13	291
Aigrette garzette	2	2	Courlis corlieu	1	1	Corbeau freux	21	780
Grande Aigrette	46	350	Courlis cendré	7	9	Grand Corbeau	2	268
Héron cendré	32	635	Chevalier aboyeur	3	3	Étourneau sansonnet	42	91635
Héron pourpré	2	2	Labbe indéterminé	2	2	Passereau indéterminé	54	206452
Cigogne noire	29	107	Labbe parasite	2	2	Pinson des arbres	37	228239
Cigogne blanche	41	1117	Mouette rieuse	4	105	Pinson du Nord	12	98
Rapace indéterminé	26	87	Goéland leucophée	18	54	Serin cini	1	5
Bondrée apivore	59	8164	Pigeon biset domestique	1	1	Verdier d'Europe	3	74
Milan noir	73	7721	Pigeon colombin	48	5102	Chardonneret élégant	4	106
Milan royal	93	10501	Pigeon ramier	45	61066	Tarin des aulnes	15	264
Vautour fauve	2	3	Martinet noir	50	40599	Linotte mélodieuse	3	41
Circaète Jean-le-Blanc	3	3	Martinet à ventre blanc	5	12	Bec-croisé des sapins	1	2
Busard des roseaux	61	761	Guêpier d'Europe	6	211	Grosbec casse-noyaux	8	153
Busard Saint-Martin	22	37	Alouette lulu	20	1944	Bruant des roseaux	4	6
Busard pâle	1	1	Alouette des champs	30	5218			
Busard cendré	12	17	Hirondelle indéterminée	41	114292			
Autour des palombes	9	11	Hirondelle de rivage	5	61			
Épervier d'Europe	96	2565	Hirondelle de rochers	2	4			
Buse variable	97	28414	Hirondelle rustique	58	12307			
Aigle pomarin	1	1	Hirondelle de fenêtre	30	2639			
Aigle criard	1	1	Pipit rousseline	2	2			
Aigle des steppes	1	1	Pipit des arbres	11	19			
Balbusard pêcheur	42	163	Pipit farlouse	14	178			
Faucon indéterminé	5	6	Bergeronnette printanière	27	287			

• **FALAISE BLOUCARD**
à Mont-d'Origny (Aisne)

La falaise Bloucard et sa cassure du plateau agricole, surplombant la vallée de l'Oise, représente un site privilégié pour le suivi de la migration postnuptiale. Malgré le même problème posé que lors de la première année de comptage, à savoir un manque d'observateurs sur le secteur, celle-ci fut aussi riche en diversité qu'en bons moments.

86 espèces, 32 jours pour 87 heures de suivi et un total de 57 638 oiseaux ont été comptabilisés sur le site. Par rapport à 2012, la différence vient de la pression d'observation un peu plus importante en 2013 avec environ 10 jours (pour 10 heures) de plus que l'année précédente.

Le boom observé chez les pinsons en milieu du mois d'octobre l'an passé ne s'est pas renouvelé, le passage des deux espèces (pinson des arbres et du Nord) fut simplement plus étalé sur la saison. Il est à noter que le

nombre de pinsons des arbres a été presque identique à celui de 2012, alors que celui des pinsons du Nord (plus de 9 000 cette année là) a totalisé moins de 1 000 individus. Une remarque concernant le comportement des pinsons (seulement ?) voyageant en plein brouillard est aussi à signaler. Ceux-ci, apercevant la falaise, plongeaient vers celle-ci pour se poser quelques instants autour de l'observateur, avant de reprendre leur chemin: beau spectacle. On peut également signaler le stationnement pendant plusieurs jours de l'un des cinq balbuzards pêcheurs en vallée, où nous pouvions le voir perché en début de matinée, avant son départ pour sa journée de pêche !

Chez les pigeons ramiers, nous n'avons pas constaté de rush comme la saison dernière, un passage plus diffus et une altitude empruntée plus élevée ne facilitait pas notre tâche.

Autre beau moment que cette rencontre avec ces 15 cigognes blanches venant certainement de passer la nuit quelque part dans la vallée et qui cerclaient à l'aplomb de la falaise, attrapant une thermique et grimpaient si haut qu'elles en devinrent invisibles à l'œil nu...

Tout cela faisant que chaque année amène son lot de surprises, de moments uniques et d'émotions toujours renouvelées...

A bientôt sur la falaise et sur le site migration.

Cochon Fabrice, pour l'équipe de la falaise Bloucard - Picardie Nature

Migration postnuptiale falaise Bloucard

Espèce	Nbre obs oiseaux		Espèce	Nbre obs oiseaux		Espèce	Nbre obs oiseaux	
Cygne tuberculé	3	9	Pic vert	1	1	Loriot d'Europe	1	1
Oie cendrée	2	6	Pic noir	1	1	Pie-grièche écorcheur	3	6
Grand Cormoran	20	738	Pic épeiche	4	4	Geai des chênes	5	9
Grande Aigrette	12	69	Alouette lulu	7	105	Pie bavarde	2	2
Héron cendré	3	14	Alouette des champs	18	5505	Choucas des tours	12	1012
Cigogne noire	1	1	Hirondelle de rivage	1	1	Corbeau freux	6	67
Cigogne blanche	1	15	Hirondelle rustique	18	627	Étourneau sansonnet	21	3730
Rapace indéterminé	2	2	Hirondelle de fenêtre	11	770	Fringille indéterminé	8	48
Bondrée apivore	7	23	Pipit des arbres	5	13	Pinson des arbres	23	22016
Milan royal	3	3	Pipit farlouse	19	1259	Pinson du Nord	15	879
Busard des roseaux	8	12	Bergeronnette printanière	5	18	Serin cini	1	1
Busard Saint-Martin	11	24	Bergeronnette des ruisseaux	1	2	Verdier d'Europe	12	230
Busard cendré	2	2	Bergeronnette grise	13	326	Chardonneret élégant	10	101
Autour des palombes	1	1	Accenteur mouchet	1	1	Tarin des aulnes	8	201
Épervier d'Europe	19	61	Rougegorge familier	10	28	Linotte mélodieuse	15	1759
Buse variable	12	48	Rougequeue noir	3	3	Sizerin flammé	1	3
Balbuzard pêcheur	7	9	Rougequeue à front blanc	1	2	Bec-croisé des sapins	3	44
Faucon crécerelle	4	11	Tarier des prés	6	43	Bouvreuril pivoine	5	22
Faucon émerillon	3	3	Traquet motteux	6	28	Grosbec casse-noyaux	6	73
Faucon hobereau	2	3	Grive litorne	9	667	Bruant jaune	6	19
Faucon pèlerin	3	3	Grive musicienne	11	220	Bruant des roseaux	18	630
Oedicnème criard	4	298	Grive mauvis	10	1123	Bruant proyer	2	42
Pluvier doré	5	106	Grive draine	13	296			
Vanneau huppé	23	6936	Fauvette à tête noire	11	19			
Bécassine sourde	1	1	Fauvette des jardins	1	1			
Bécassine des marais	2	4	Fauvette grisette	2	5			
Bécasse des bois	1	1	Pouillot véloce	24	82			
Chevalier culblanc	1	1	Pouillot fitis	2	3			
Mouette rieuse	7	1102	Roitelet à triple bandeau	1	1			
Goéland brun	16	559	Gobemouche gris	3	13			
Pigeon colombin	12	156	Gobemouche noir	2	2			
Pigeon ramier	17	22606	Mésange noire	12	637			
Tourterelle turque	1	2	Mésange bleue	13	251			
Tourterelle des bois	5	11	Mésange charbonnière	12	903			
Martinet noir	2	2	Sittelle torchepot	2	3			

• FALAISES DE CAROLLES,
à Carolles (Manche)

L'automne 2013 restera une saison «mi-figue mi-raisin » aux falaises de Carolles, avec de faibles effectifs pour beaucoup d'espèces (possible conséquence du printemps maussade) et aucune irruption en provenance de pays nordiques. La pression de suivi est comparable à ces dernières années, ce qui nous permet des comparaisons interannuelles, à savoir 71 matinées de suivi entre le 1er septembre et le 20 novembre, 173 heures de comptage et un total de 698 814 oiseaux comptés (pour 112 espèces différentes).

Tout a commencé bien calmement mais finalement, les effectifs des espèces majoritaires sont restés dans la norme : 539 000 pinsons des arbres, 120 000 étourneaux sansonnets, 14 400 pipits farlouses, plus de 7 000 grives ou encore plus de 1 200 goélands bruns. Très peu de pigeons ramiers sont à signaler cet automne (980), contre près de 25 000 à l'automne 2012 ! D'autres migrateurs

communs fournissent aussi de petits effectifs : 1 975 linottes mélodieuses, 983 tarins des aulnes, 407 pinsons du nord, 346 bergeronnettes printanières ou 57 moineaux domestiques. D'autres espèces, plus invasives, ont brillé par leur absence : 21 mésanges sur l'ensemble de l'automne, 4 roitelets huppés et 1 seul grosbec par exemple. A noter « quand-même » 314 bec-croisés des sapins. Les effectifs de bouvreuil pivoine (43) et de bruant proyer (3) poursuivent leur lente érosion depuis quelques années.

Quant aux espèces rares, elles sont aussi restées particulièrement... rares : 4 pipits rousselines, 2 merles à plastron, 2 bruants ortolans, 3 bruants lapons, 1 bruant des neiges, 4 sizerins flammés et de la linotte à bec jaune. On retiendra tout de même l'effectif notable de 8 grandes aigrettes, 8 pipits de Richard sur une courte période (2^e record local), l'observation de 2 pouillots à grands

sourcils (espèce difficile à détecter aux falaises de Carolles) ainsi que la mention d'un grand faucon indéterminé (de type « sacre »).

Le camp de migration reçoit la visite de dizaines d'ornithologues chaque automne. Sans le soutien de nombreux bénévoles, le site ne pourrait pas assurer un suivi exhaustif, un grand merci à eux pour leur aide : Matthieu et Charles Beauvils, Michel Carrasco, Gabriel Cauval, Michel Coquelin, Guillaume Corbeau, Claire Delanoé, Philippe Gachet, Christian Gloria, Thierry Grandguillot, Didier Guillon, Jean-Vincent Lair, Henri-Pierre Rouault, Annie Sévin et bien d'autres...

L'automne 2014 sera différent !

*Sébastien Provost, pour l'équipe de Carolles -
Groupe Ornithologique Normand*

Migration postnuptiale falaises de Carolles

Espèce	Nbre obs oiseaux		Espèce	Nbre obs oiseaux		Espèce	Nbre obs oiseaux	
Bernache cravant	19	1212	Goéland brun	28	1227	Grive musicienne	41	854
Tadorné de Belon	4	17	Goéland leucopnée	1	1	Grive mauvis	30	4953
Canard siffleur	2	22	Sterne caugek	5	346	Grive draine	27	156
Canard pilet	1	2	Sterne pierregarin	3	284	Fauvette à tête noire	30	88
Eider à duvet	1	1	Sterne arctique	1	2	Fauvette des jardins	2	4
Plongeon catmarin	1	2	Pingouin torda	3	220	Fauvette grisette	14	28
Grèbe huppé	4	23	Pigeon colombin	31	310	Pouillot à grands sourcils	2	2
Fou de Bassan	2	45	Pigeon ramier	23	980	Pouillot véloce	33	131
Grand Cormoran	23	221	Tourterelle turque	11	55	Pouillot fitis	8	11
Aigrette garzette	27	122	Tourterelle des bois	2	2	Roitelet huppé	3	4
Grande Aigrette	6	8	Hibou des marais	1	1	Roitelet à triple bandeau	37	119
Héron cendré	9	24	Martinet noir	1	1	Gobemouche gris	2	2
Spatule blanche	5	48	Martin-pêcheur d'Europe	1	1	Mésange bleue	8	16
Busard des roseaux	1	1	Pic noir	3	3	Mésange charbonnière	4	5
Busard Saint-Martin	2	2	Alouette lulu	28	904	Geai des chênes	3	3
Épervier d'Europe	25	53	Alouette des champs	32	1024	Choucas des tours	7	66
Buse variable	2	2	Hirondelle de rivage	3	46	Étourneau sansonnet	52	119721
Balbusard pêcheur	1	1	Hirondelle rustique	27	2831	Moineau domestique	13	57
Faucon indéterminé	1	1	Hirondelle de fenêtre	11	190	Pinson des arbres	54	538816
Faucon crécerelle	4	4	Pipit de Richard	5	8	Pinson du Nord	30	407
Faucon émerillon	10	11	Pipit rousseline	3	4	Serin cini	27	78
Faucon hobereau	7	9	Pipit des arbres	15	66	Verdier d'Europe	32	193
Faucon pèlerin	8	10	Pipit farlouse	49	14411	Chardonneret élégant	42	704
Huïtrier pie	1	10	Pipit spioncelle	27	161	Tarin des aulnes	26	983
Grand Gravelot	2	2	Pipit maritime	12	19	Linotte mélodieuse	41	1975
Pluvier doré	2	2	Bergeronnette printanière	22	346	Linotte à bec jaune	1	1
Vanneau huppé	11	299	Bergeronnette des ruisseaux	42	315	Sizerin flammé	3	4
Bécasseau sanderling	1	120	Bergeronnette grise	8	21	Bec-croisé des sapins	20	314
Bécassine des marais	5	14	Bergeronnette grise ou de Yarrell	45	606	Bouvreuil pivoine	17	43
Barge à queue noire	1	1	Accenteur mouchet	16	50	Grosbec casse-noyaux	1	1
Courlis corlieu	1	1	Grive indéterminée	21	1460	Bruant lapon	3	3
Courlis cendré	2	5	Rosignol philomèle	1	1	Bruant des neiges	1	1
Chevalier culblanc	1	1	Rougequeue à front blanc	1	1	Bruant zizi	3	4
Labbe indéterminé	1	2	Tarier des prés	6	20	Bruant ortolan	1	2
Labbe parasite	7	7	Traquet motteux	8	9	Bruant des roseaux	35	561
Grand Labbe	2	2	Merle à plastron	1	2	Bruant proyer	2	3
Mouette mélanocéphale	1	4	Merle noir	20	60			
Mouette pygmée	2	193	Grive litorne	5	9			

• **FORT DE LA REVERE,
à Eze (Alpes-Maritimes)**

En 2013, le camp de migration LPO du fort de la Revère, sur les hauteurs d'Eze dans les Alpes-Maritimes, s'est déroulé avec succès, avec une saison exceptionnellement riche en nombre d'oiseaux, des effectifs records pour certaines espèces, une affluence de visiteurs, une mobilisation exceptionnelle d'écovolontaires, de bénévoles et la création de nouveaux outils de communication. Le suivi de la migration postnuptiale et l'accueil du public y ont été assurés du 29 août au 8 novembre 2013.

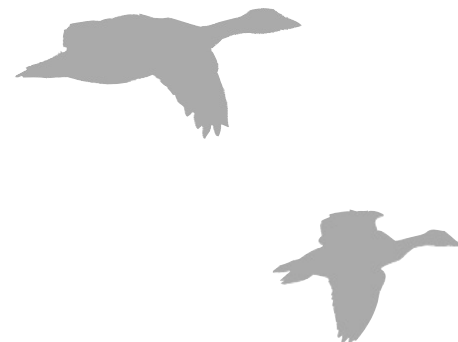
Sur le plan ornithologique, le total des migrateurs (198 901 oiseaux comptabilisés) est supérieur aux effectifs moyens habituellement enregistrés (11 000 oiseaux). Cette saison, 90 espèces y ont été observées. Aucune nouvelle espèce n'a été relevée en 2013 portant à 131 le nombre total d'espèces contactées sur le site depuis 2001. Parmi les plus emblématiques, ce sont toujours les guépiers d'Europe dont les effectifs 2013

sont un record (7 039). Quasiment deux fois plus de rapaces ont été observés (4 085) par rapport à la moyenne annuelle dont 634 éperviers d'Europe et 283 faucons crécerelles, chiffres encore jamais atteints pour ces deux espèces. Les rapaces étaient bien représentés cette année avec 19 espèces. Des raretés, comme le faucon d'Eléonore, ont ravi les observateurs venus parfois de loin, pour les observer. Les pigeons ramiers étaient au rendez-vous avec un effectif record de 122 926 oiseaux, comme les grues cendrées, exceptionnellement nombreuses (3 119) cette année et toujours attendues avec impatience. Chez les passereaux également, quelques records ont été relevés dont le plus important est celui des pinsons des arbres avec 34 155 individus comptabilisés. De manière beaucoup plus subtile, le tichodrome échelette, mérite son statut d'espèce emblématique de la Revère, car il y est vu chaque année en petit nombre en migration active, ce qui est très rarement le cas sur d'autres sites. 12 ont été

observés en 2013, chiffre maximum obtenu depuis le début du suivi en 2001.

Sur le plan humain, la mobilisation fut importante avec 132 observateurs et 8 écovolontaires, un vrai atout pour le camp cette année permettant d'accueillir 2 584 visiteurs, effectif le plus important enregistré depuis 2001.

Cécile Lemarchand, pour l'équipe du fort de la Revère - LPO PACA



Migration postnuptiale fort de la Revere

Espèce	Nbre obs oiseaux		Espèce	Nbre obs oiseaux		Espèce	Nbre obs oiseaux	
Grand Cormoran	51	257	Martinet pâle	125	1708	Tichodrome échelette	9	12
Ardeidae indéterminé	1	3	Martinet à ventre blanc	63	749	Loriot d'Europe	2	3
Aigrette garzette	1	5	Guêpier d'Europe	92	7039	Corvidé indéterminé	1	4
Grande Aigrette	3	18	Alouette lulu	74	287	Corneille noire	14	31
Héron cendré	4	4	Alouette des champs	13	13	Corneille mantelée	4	9
Cigogne noire	5	7	Hirondelle indéterminée	150	8203	Étourneau sansonnet	76	4982
Cigogne blanche	1	19	Hirondelle de rivage	7	25	Passereau indéterminé	42	146
Rapace indéterminé	84	138	Hirondelle de rochers	42	230	Fringille indéterminé	2	17
Bondrée apivore	188	1232	Hirondelle rustique	192	3658	Pinson des arbres	203	34155
Milan noir	8	11	Hirondelle rousseline	2	3	Pinson du Nord	4	6
Milan royal	9	10	Hirondelle de fenêtre	113	3363	Serin cini	39	74
Circaète Jean-le-Blanc	136	659	Pipit rousseline	1	1	Verdier d'Europe	7	7
Busard indéterminé	4	4	Pipit des arbres	56	116	Chardonneret élégant	20	28
Busard des roseaux	147	524	Pipit farlouse	143	570	Tarin des aulnes	33	260
Busard Saint-Martin	1	1	Pipit spioncelle	1	2	Linotte mélodieuse	59	165
Busard cendré	4	4	Bergeronnette indéterminée	10	20	Bec-croisé des sapins	25	100
Autour des palombes	2	2	Bergeronnette printanière	34	39	Grosbec casse-noyaux	3	18
Épervier d'Europe	282	634	Bergeronnette des ruisseaux	49	73	Bruant zizi	7	24
Autour/Epervier	4	4	Bergeronnette grise	37	66	Bruant proyer	1	1
Buse variable	87	144	Accenteur mouchet	63	243	Bruant indéterminé	1	2
Bondrée/Buse	4	4	Grive indéterminée	1	2			
Aigle botté	39	243	Rougequeue noir	10	10			
Balbusard pêcheur	24	24	Tarier des prés	1	1			
Faucon indéterminé	34	36	Tarier pâtre	2	3			
Faucon crécerelle	139	283	Traquet motteux	1	1			
Faucon hobereau	81	122	Merle noir	1	1			
Faucon d'Eléonore	5	5	Grive musicienne	40	395			
Faucon pèlerin	1	1	Grive mauvis	1	1			
Grue cendrée	14	3119	Grive draine	7	26			
Vanneau huppé	1	1	Fauvette grisette	1	2			
Pigeon colombin	6	9	Pouillot indéterminé	2	4			
Pigeon ramier	145	122926	Roitelet à triple bandeau	4	4			
Coucou gris	1	1	Gobemouche gris	1	1			
Martinet indéterminé	89	1341	Mésange à longue queue	4	42			
Martinet noir	17	155	Mésange bleue	1	6			

• LÀ-HAUT à Ramicourt (Aisne)

Seconde année du suivi migratoire sur le site de Ramicourt, un jardin privé au milieu des grandes cultures de Picardie.

Au cours de la migration prénuptiale de 2013 un peu plus de 8 300 oiseaux sont observés entre la mi-février et la mi-mai. Pendant le suivi étalé sur 44 jours, 62 espèces furent vues en migration active avec principalement des pigeons ramiers, pluviers dorés, vanneaux huppés et étourneaux sansonnets. En 2012, seulement 3 000 oiseaux avaient été recensés mais le suivi était réalisé irrégulièrement.

La migration postnuptiale est plus importante sur ce site. La pression d'observation en 2013 fut plus intense qu'en 2012 avec 98 jours de suivi, au lieu de 80 et 208 heures passées sur le site au lieu de 173 heures. Pourtant moins

d'oiseaux sont observés : près de 52 000 en 2013, plus de 61 300 l'année précédente.

Le passage très faible de pigeons ramiers est le principal facteur de la chute des effectifs : 4 500 pigeons en 2013, 23 700 en 2012. L'absence sur le terrain les jours où les passages importants étaient de mise explique sans doute cette différence.

Le suivi s'est étalé de la fin juillet à la fin novembre pour 89 espèces observées.

De beaux passages pour cette migration automnale 2013 sont à noter : 23 cigognes blanches, 106 buses variables, 4 faucons pèlerins, 1 chevalier guignette, 357 alouettes lulus, 2 842 pipits farlouses, 1 420 mésanges noires, 17 145 pinsons des arbres, 479 tarins des aulnes, 118 becs croisés des sapins, 82

bruants des roseaux, tout cela au-dessus d'un paysage de grandes cultures. Sans aucun doute, une goutte d'eau au milieu d'un océan migratoire.

Ce suivi a le mérite de prouver, s'il en était besoin, que les oiseaux passent un peu partout au-dessus de notre pays, mais encore faut-il être bien placé et ouvrir grand les yeux et les oreilles et de manière régulière. Une connaissance des conditions météo : vent faible ou fort, de face ou de dos, permet d'appréhender d'avance les flux migratoires et d'être présent sur le terrain les jours opportuns.

Didier Baverel, pour l'équipe de Là Haut - Picardie Nature

Migration postnuptiale Là Haut

Espèce		Nbre obs oiseaux		Espèce		Nbre obs oiseaux		Espèce		Nbre obs oiseaux	
Oie cendrée	3	33	Tourterelle des bois	2	2	Pouillot fitis	5	5			
Canard colvert	1	4	Martinet noir	15	286	Roitelet huppé	21	41			
Grand Cormoran	21	432	Alouette lulu	41	357	Roitelet à triple bandeau	3	4			
Grande Aigrette	1	1	Alouette des champs	116	2035	Gobemouche gris	6	9			
Héron cendré	9	28	Hirondelle rustique	25	183	Mésange à longue queue	1	9			
Cigogne blanche	5	23	Hirondelle de fenêtre	15	153	Mésange noire	99	1420			
Bondrée apivore	8	8	Pipit des arbres	5	10	Mésange bleue	108	587			
Milan royal	1	4	Pipit farlouse	128	2842	Mésange charbonnière	96	940			
Busard des roseaux	4	5	Pipit spioncelle	1	3	Grimpereau des jardins	5	5			
Busard Saint-Martin	2	2	Bergeronnette printanière	39	121	Geai des chênes	54	100			
Autour des palombes	1	1	Bergeronnette des ruisseaux	2	3	Pie bavarde	5	14			
Épervier d'Europe	52	76	Bergeronnette grise	86	235	Choucas des tours	15	237			
Buse variable	54	109	Accenteur mouchet	9	15	Corbeau freux	8	127			
Faucon crécerelle	11	12	Rougegorge familier	4	6	Corneille noire	3	15			
Faucon émerillon	2	2	Rougequeue noir	10	14	Étourneau sansonnet	101	8106			
Faucon hobereau	27	39	Rougequeue à front blanc	1	1	Moineau friquet	7	29			
Faucon pèlerin	4	4	Tarier des prés	1	2	Pinson des arbres	183	17145			
limicole indéterminé	1	1	Tarier pâtre	1	2	Pinson du Nord	58	142			
Oedicnème criard	1	1	Merle à plastron	1	1	Serin cini	2	2			
Pluvier doré	9	200	Merle noir	59	245	Verdier d'Europe	16	69			
Vanneau huppé	45	6226	Grive litorne	43	2305	Chardonneret élégant	47	175			
Bécassine des marais	2	2	Grive musicienne	88	1754	Tarin des aulnes	47	479			
Bécasse des bois	1	1	Grive mauvis	38	771	Linotte mélodieuse	77	630			
Chevalier guignette	1	1	Grive draine	27	72	Bec-croisé des sapins	14	118			
Mouette rieuse	5	53	Hypolaïs polyglotte	2	2	Bouvreuil pivoine	3	6			
Goéland brun	20	561	Fauvette à tête noire	17	24	Grosbec casse-noyaux	5	13			
Goéland leucophaée	1	2	Fauvette des jardins	3	3	Bruant jaune	24	35			
Pigeon colombin	3	12	Fauvette babillarde	1	1	Bruant des roseaux	9	82			
Pigeon ramier	76	4504	Fauvette grisette	4	4	Bruant proyer	7	21			
Tourterelle turque	2	224	Pouillot véloce	96	147						



Busard cendré © C.Aussaguel

Migration prénuptiale Là Haut

Espèce	Nbre obs oiseaux		Espèce	Nbre obs oiseaux		Espèce	Nbre obs oiseaux	
Cygne tuberculé	1	1	Alouette des champs	5	34	Étourneau sansonnet	15	1190
Oie cendrée	3	66	Hirondelle rustique	6	14	Passereau indéterminé	1	22
Grand Cormoran	18	173	Hirondelle de fenêtre	3	19	Pinson des arbres	19	316
Héron cendré	4	4	Pipit farlouse	10	102	Pinson du Nord	4	6
Cigogne blanche	1	1	Bergeronnette printanière	1	1	Chardonneret élégant	4	7
Bondrée apivore	1	1	Bergeronnette grise	13	28	Tarin des aulnes	4	7
Milan noir	1	1	Rougequeue noir	2	2	Linotte mélodieuse	8	96
Milan royal	3	3	Merle à plastron	1	2	Grosbec casse-noyaux	1	1
Busard des roseaux	5	5	Merle noir	1	2	Bruant jaune	1	1
Busard Saint-Martin	5	6	Grive litorne	12	441	Bruant des roseaux	1	1
Busard cendré	1	3	Grive musicienne	4	15			
Autour des palombes	3	3	Grive mauvis	7	74			
Épervier d'Europe	4	6	Grive draine	1	1			
Buse variable	22	46	Fauvette à tête noire	2	2			
Faucon crécerelle	1	2	Fauvette grisette	1	1			
Faucon hobereau	3	4	Pouillot véloce	4	4			
Grue cendrée	1	43	Pouillot fitis	2	2			
Pluvier doré	19	1484	Roitelet huppé	2	3			
Vanneau huppé	24	1338	Roitelet à triple bandeau	1	1			
Mouette rieuse	3	79	Gobemouche gris	1	1			
Goéland brun	8	42	Mésange à longue queue	1	1			
Goéland argenté	2	2	Mésange bleue	2	8			
Pigeon ramier	14	2509	Mésange charbonnière	1	5			
Tourterelle des bois	1	1	Grimpereau des jardins	1	1			
Coucou gris	1	1	Geai des chênes	4	28			
Martinet noir	4	25	Choucas des tours	3	23			

• **LE HUCEL à Thollon-les-Mémises, (Haute-Savoie)**

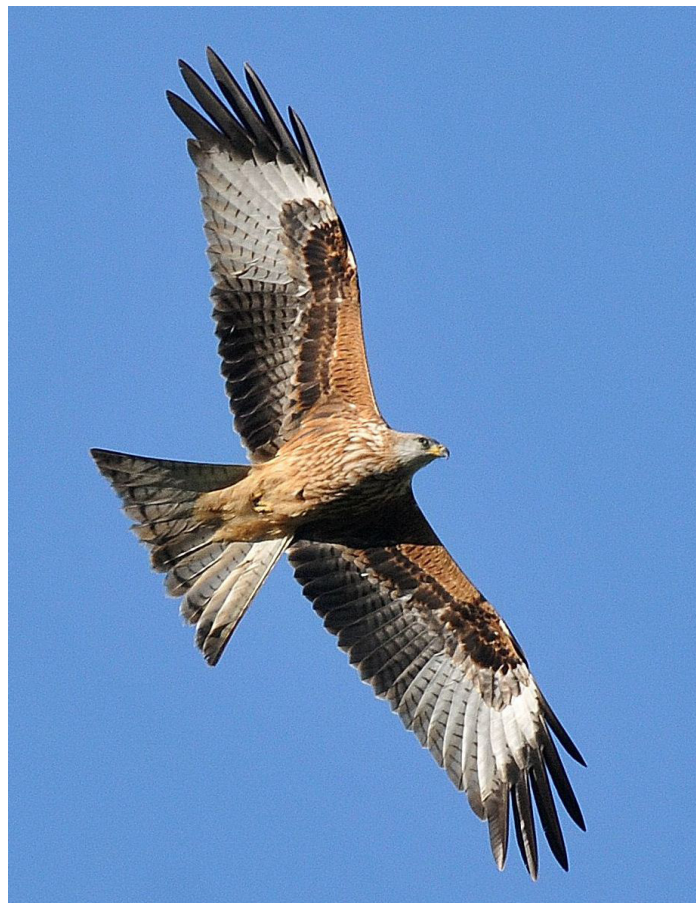
Grâce à l'investissement des salariés de la LPO et des bénévoles, cette saison de suivi a permis de comptabiliser 28 666 oiseaux dont plus de 17 000 rapaces. 84 jours de suivi représentant 538 heures d'observation ont été nécessaires pour récolter l'ensemble des données. Malgré des conditions de suivi très difficiles, l'année 2013 est une meilleure année que celle de 2012 au vu du nombre total de rapaces et toutes espèces confondues.

Le milan royal a, cette année encore, battu son record avec un effectif saisonnier de 1588 individus. Cette espèce place le Hucel comme un site de migration pré-nuptiale majeur au niveau national et européen.

En ce qui concerne le milan noir et le faucon crécerelle qui comptabilisent respectivement 2 219 et 134 individus, les effectifs restent dans les moyennes habituelles. L'épervier d'Europe connaît, quand à lui, des effectifs très encourageants avec 1 047 individus, il en est de même pour la buse variable qui comptabilise à elle seule 10 896 oiseaux observés.

A l'inverse, le busard des roseaux voit ses effectifs les plus faibles pour le site, juste après celui de 1998. 2013 représente la plus mauvaise saison pour la bondrée apivore qui voit encore une fois ses effectifs en nette régression. Pour les espèces hors rapaces, la cigogne noire et le pigeon ramier restent dans les moyennes habituelles. Le suivi a été mené grâce à une aide du Conseil général de la Haute-Savoie et aux dons de nombreux bénévoles que la LPO Haute-Savoie remercie vivement.

Xavier Birot-Colomb, pour l'équipe du Hucel - LPO Haute-Savoie



Milan royal © Jean Bisetti

Migration pré-nuptiale Le Hucel

Espèce	Nbre obs oiseaux		Espèce	Nbre obs oiseaux		Espèce	Nbre obs oiseaux	
Cigogne noire	13	20	Pigeon colombin	6	8	Étourneau sansonnet	1	7
Rapace indéterminé	9	18	Pigeon ramier	25	4066	Passereau indéterminé	12	952
Bondrée apivore	22	1068	Hibou des marais	1	1	Pinson des arbres	19	2971
Milan noir	49	2219	Martinet noir	17	2789	Pinson du Nord	2	3
Milan royal	64	1588	Guêpier d'Europe	1	5	Serin cini	2	2
Vautour fauve	1	1	Hirondelle de rochers	6	21	Verdier d'Europe	1	8
Busard des roseaux	22	51	Hirondelle rustique	16	240	Chardonneret élégant	3	13
Busard Saint-Martin	8	13	Hirondelle de fenêtre	11	186	Tarin des aulnes	1	4
Busard cendré	2	3	Pipit des arbres	2	2	Grosbec casse-noyaux	4	30
Autour des palombes	2	2	Pipit spioncelle	1	1	Bruant jaune	1	2
Épervier d'Europe	54	1047	Bergeronnette printanière	1	2			
Buse variable	64	10896	Bergeronnette grise	1	1			
Aigle indéterminé	2	2	Grive indéterminée	1	60			
Aigle criard	1	1	Grive litorne	1	1			
Balbusard pêcheur	11	13	Grive draine	6	40			
Faucon crécerelle	31	134	Mésange noire	3	37			
Faucon kobez	1	1	Mésange bleue	8	53			
Faucon émerillon	2	3	Mésange charbonnière	6	34			
Faucon hobereau	17	25	Choucas des tours	1	3			
Faucon pèlerin	1	1	Corbeau freux	2	18			

• PIERRE-AIGUILLE (Drôme)

2013 est marquée par l'arrêt du suivi permanent sur le site (effectif en 2012) et par le démarrage d'un suivi bénévole. C'est sur leurs weekends et jours de repos que les bénévoles ont pu réaliser 400 h de suivi pour dénombrer 62 323 oiseaux.

Malgré un suivi ponctuel, 87 espèces ont été observées sur le site avec quelques surprises: busard pâle, aigle botté, sterne caspienne, faucon kobez.

A noter une année exceptionnelle pour la grue cendrée puisque 2 146 individus sont passés en quelques jours dont 917 le 9 mars. Du jamais vu à Pierre-Aiguille et sur le département de la Drôme !

Autre fait marquant, la journée du 26 mars a vu défiler 1 150 rapaces : 183 éperviers (record pour le site), 244 buses variables, 563 milans noirs, 57 milans royaux et 58 busards des roseaux. Quatre jours après ce sont 227 busards des roseaux, 337 milans noirs accompagnés de 19 balbuzards, notamment,

qui sont passés au-dessus des têtes des observateurs.

Cette année les 5 espèces les plus observées sont : le grand cormoran (5 722) effectif assez faible mais dû à des conditions météorologiques très médiocres lors des jours suivis, la mouette rieuse (15 314), le milan noir (3 024), le martinet noir (10 413), résultat d'un suivi plus intense début mai et la cigogne blanche (982).

En conclusion, malgré l'arrêt du suivi permanent, les bénévoles ont su se mobiliser à temps pour permettre un suivi en 2013 avec des effectifs, pour certaines espèces, non négligeables ou restant dans les moyennes des années précédentes.

L'arrêt brutal du suivi permanent remet en cause pour les prochaines années l'intérêt du suivi sur un point scientifique car il est difficile de faire appliquer d'un point de vue strict et rigoureux le protocole par des bénévoles, durant des périodes d'observation

fractionnées (temps passé sur site, nombre d'observateurs réguliers, prise en compte des conditions météorologiques, assiduité, etc.). Mais il apporte un intérêt naturaliste qui nous permet de constater que Pierre-Aiguille reste un site majeur en vallée du Rhône au printemps, pour l'observation des migrateurs (sur des aspects qualitatifs et quantitatifs).

Collectif bénévoles - LPO Drôme

Migration prénuptiale Pierre-Aiguille

Espèce	Nbre obs oiseaux		Espèce	Nbre obs oiseaux		Espèce	Nbre obs oiseaux	
Oiseau indéterminé	1	200	Goéland indéterminé	5	181	Mésange charbonnière	6	58
Tadorne de Belon	1	3	Mouette rieuse	24	15338	Loriot d'Europe	5	6
Canard indéterminé	2	4	Goéland cendré	2	4	Grand Corbeau	3	14
Canard siffleur	1	1	Goéland brun	29	631	Étourneau sansonnet	9	560
Canard pilet	2	4	Goéland leucophée	34	1054	Passereau indéterminé	9	70
Canard souchet	2	14	Sterne caspienne	1	1	Niverolle alpine	1	2
Grand Cormoran	38	5722	Sterne pierregarin	1	8	Pinson des arbres	28	4058
Héron garde-bœufs	2	10	Guifette moustac	1	2	Pinson du Nord	4	20
Aigrette garzette	11	16	Pigeon indéterminé	3	100	Serin cini	5	8
Grande Aigrette	3	7	Pigeon colombin	13	79	Venturon montagnard	3	5
Héron cendré	11	47	Pigeon ramier	26	3800	Verdier d'Europe	2	14
Héron pourpré	1	1	Coucou gris	1	1	Chardonneret élégant	7	48
Cigogne indéterminée	1	3	Martinet noir	26	10413	Tarin des aulnes	3	27
Cigogne noire	9	16	Martinet à ventre blanc	26	722	Linotte mélodieuse	2	15
Cigogne blanche	22	982	Guêpier d'Europe	15	313	Bec-croisé des sapins	5	14
Rapace indéterminé	7	16	Alouette lulu	4	6	Bouvreuil pivoine	4	12
Bondrée apivore	17	2630	Alouette des champs	9	93	Grosbec casse-noyaux	18	185
Milan noir	45	3024	Hirondelle de rivage	3	10	Bruant jaune	1	1
Milan royal	44	403	Hirondelle de rochers	8	42	Bruant zizi	2	4
Vautour fauve	4	15	Hirondelle rustique	41	2501	Bruant fou	1	1
Circaète Jean-le-Blanc	22	50	Hirondelle de fenêtre	32	2111	Bruant des roseaux	2	7
Busard des roseaux	28	458	Pipit indéterminé	2	12	Bruant proyer	1	1
Busard Saint-Martin	10	17	Pipit des arbres	3	4			
Busard pâle	2	3	Pipit farlouse	13	59			
Busard cendré	7	12	Bergeronnette printanière	4	20			
Autour des palombes	2	2	Bergeronnette grise	11	29			
Épervier d'Europe	44	671	Accenteur alpin	3	5			
Buse variable	48	2087	Grive indéterminée	1	4			
Aigle botté	1	1	Rougequeue noir	1	2			
Balbuzard pêcheur	23	79	Grive litorne	1	23			
Faucon crécerelle	35	186	Grive musicienne	9	46			
Faucon kobez	1	1	Grive mauvis	2	23			
Faucon émerillon	1	2	Grive draine	8	49			
Faucon hobereau	16	61	Pouillot véloce	1	1			
Grue cendrée	7	2146	Gobemouche noir	1	2			
limicole indéterminé	2	15	Mésange indéterminée	1	5			
Pluvier doré	1	2	Mésange à longue queue	1	8			
Vanneau huppé	2	62	Mésange noire	2	58			
Courlis cendré	7	26	Mésange bleue	10	474			

• **POINTE DE GRAVE,
à Verdon-sur-Mer (Gironde)**

Ce 31 mai, les observateurs chargés de l'étude de la migration à la Pointe de Grave depuis le 1er mars ont remis jumelles et télescopes. Malgré des conditions météorologiques assez inhabituelles surtout en fin de saison, nombre d'espèces ont franchi en masse l'estuaire de la Gironde. On pourra citer notamment, le goéland brun et l'hirondelle rustique avec plus de 72 000 individus. En tout, ce sont plus de

300 000 oiseaux qui auront été comptabilisés cette année grâce à l'aide des nombreux bénévoles présents sur le site pour épauler les permanents. Parmi les originalités de cette année, le cygne noir, l'oie à tête barrée, le jaseur boréal, la gorgebleue à miroir, le pouillot ibérique et le sizerin flammé. Egalement cette année, le début d'une étude multitechnique sur la migration (observation directe, radar,

station bioacoustique, itinéraire-échantillon) pour en savoir un peu plus sur la migration nocturne et par vent porteur. Merci à tous les observateurs.

Jean-Paul Urcun, pour l'équipe de la pointe de Grave - LPO Aquitaine



Milan noir © Bruno Berthemy



Busard cendré © C. Aussaguel

Migration pré-nuptiale pointe de Grave

Espèce		Nbre obs oiseaux		Espèce		Nbre obs oiseaux		Espèce		Nbre obs oiseaux	
Oiseau indéterminé	10	130	Pluvier argenté	31	237	Pipit spioncelle	1	1			
Cygne tuberculé	7	29	Vanneau huppé	17	494	Bergeronnette printanière	204	655			
Oie cendrée	23	595	Bécasseau maubèche	17	140	Bergeronnette des ruisseaux	19	22			
Oie à tête barrée	1	1	Bécasseau sanderling	5	34	Bergeronnette grise	221	1170			
Bernache cravant	15	98	Bécasseau variable	11	60	Bergeronnette de Yarrell	1	1			
Canard indéterminé	3	16	Bécassine des marais	1	1	Jaseur boréal	2	2			
Canard siffleur	5	132	Barge à queue noire	36	1427	Accenteur mouchet	4	4			
Canard de surface indéterminé	14	935	Barge rousse	44	982	Grive indéterminée	9	639			
Sarcelle d'hiver	12	149	Courlis corlieu	73	566	Rossignol philomèle	1	1			
Canard colvert	1	2	Courlis cendré	9	84	Gorgebleue à miroir	1	1			
Canard pilet	23	612	Chevalier gambette	34	718	Rougequeue noir	6	8			
Canard souchet	18	243	Chevalier aboyeur	12	45	Rougequeue à front blanc	1	1			
Canard chipeau	8	21	Chevalier culblanc	6	7	Tarier des prés	1	1			
Macreuse noire	7	281	Chevalier guignette	1	2	Traquet motteux	5	6			
Harle huppé	1	1	Tourneperre à collier	6	16	Merle à plastron	6	39			
Plongeon indéterminé	1	1	Labbe indéterminé	1	1	Grive litorne	4	7			
Plongeon catmarin	1	1	Labbe parasite	4	11	Grive musicienne	9	26			
Plongeon imbrin	1	1	Labbe à longue queue	1	1	Grive mauvis	6	25			
Puffin des Baléares	1	1	Grand Labbe	12	17	Grive draine	12	112			
Océanite tempête	1	1	Goéland indéterminé	206	1824	Pouillot indéterminé	6	7			
Océanite culblanc	1	2	Mouette mélanocéphale	49	206	Pouillot de Bonelli	1	1			
Fou de Bassan	9	34	Mouette pygmée	3	20	Pouillot ibérique	1	1			
Grand Cormoran	136	1629	Mouette rieuse	131	3283	Pouillot véloce	2	6			
Ardeidae indéterminé	7	42	Mouette indéterminée	1	11	Gobemouche gris	3	3			
Bihoreau gris	5	7	Goéland cendré	23	94	Gobemouche noir	1	1			
Crabier chevelu	1	1	Goéland brun	661	72458	Mésange noire	10	88			
Héron garde-boeufs	74	316	Goéland argenté	21	38	Mésange bleue	4	17			
Aigrette garzette	200	870	Goéland leucophee	32	61	Mésange charbonnière	1	2			
Grande Aigrette	10	18	Goéland à ailes blanches	1	1	Sittelle torchepot	3	3			
Héron cendré	63	286	Goéland bourgmestre	1	1	Loriot d'Europe	56	226			
Héron pourpré	63	115	Goéland marin	12	17	Choucas des tours	5	6			
Cigogne noire	5	8	Laridé indéterminé	2	17	Corbeau freux	6	8			
Cigogne blanche	66	165	Sterne caspienne	2	2	Corneille noire	61	114			
Spatule blanche	123	2046	Sterne caugek	1	1	Étourneau sansonnet	76	3373			
Rapace indéterminé	1	1	Sterne pierregarin	4	12	Passereau indéterminé	167	6030			
Bondrée apivore	43	121	Guifette noire	4	10	Moineau domestique	2	3			
Milan noir	429	1703	Guillemot de Troil	1	1	Moineau friquet	1	1			
Milan royal	3	3	Pingouin torda	3	32	Fringille indéterminé	73	753			
Circaète Jean-le-Blanc	66	101	Pigeon indéterminé	2	7	Pinson des arbres / du Nord	1	6			
Busard indéterminé	3	3	Pigeon biset domestique	61	358	Pinson des arbres	231	21912			
Busard des roseaux	65	78	Pigeon colombin	68	176	Pinson du Nord	87	288			
Busard Saint-Martin	31	38	Pigeon ramier	49	554	Serin cini	231	1055			
Busard cendré	32	38	Tourterelle turque	137	1271	Verdier d'Europe	253	2117			
Busard cendré/Saint-Martin	1	1	Tourterelle des bois	252	11803	Chardonneret élégant	377	7862			
Épervier d'Europe	99	127	Coucou gris	14	14	Tarin des aulnes	84	340			
Autour Epervier	1	1	Hibou des marais	2	2	Linotte mélodieuse	405	10371			
Buse variable	73	107	Martinet noir	395	28965	Sizerin flammé	2	2			
Aigle botté	2	2	Guêpier d'Europe	16	85	Bec-croisé des sapins	1	1			
Balbusard pêcheur	35	37	Huppe fasciée	33	64	Bouvreuil pivoine	2	3			
Faucon indéterminé	3	3	Torcol fourmilier	1	2	Grosbec casse-noyaux	2	3			
Faucon crécerelle	220	336	Pic épeiche	4	4	Bruant jaune	3	3			
Faucon émerillon	13	14	Cochevis huppé	1	1	Bruant zizi	3	3			
Faucon hobereau	193	361	Alouette lulu	9	16	Bruant ortolan	2	6			
Faucon pèlerin	7	7	Alouette des champs	39	2137	Bruant des roseaux	23	70			
Grue cendrée	8	1658	Hirondelle indéterminée	10	169	Bruant pryer	28	73			
limicole indéterminé	50	2079	Hirondelle de rivage	241	7314						
petit limicole indéterminé	9	54	Hirondelle de rochers	2	2						
Huïtrier pie	10	50	Hirondelle rustique	750	72569						
Échasse blanche	13	82	Hirondelle rousseline	1	2						
Avocette élégante	17	599	Hirondelle de fenêtre	182	2555						
Oedicnème criard	2	2	Pipit indéterminé	3	9						
Petit Gravelot	2	2	Pipit rousseline	2	2						
Grand Gravelot	28	253	Pipit des arbres	159	510						
Pluvier doré	3	5	Pipit farlouse	261	20107						

• **POINTE DE L'AIGUILLON,
à L'Aiguillon-sur-Mer (Vendée)**

La saison postnuptiale 2013 à la pointe de l'Aiguillon est marquée par le passage de 304 765 oiseaux de 86 espèces, comptabilisés au cours des 411h de comptage entre le 1er septembre et le 30 novembre.

Les comptages de 2013, ont été assurés par Lucas Deplaine et Vincent Romera, eux-mêmes, secondés par 70 bénévoles venus de toute la France, ainsi que par quelques bénévoles de la LPO Vendée. Cette organisation, nous a aussi permis de sensibiliser un large public: 1 500 personnes ont été informées sur la migration des oiseaux et les problématiques de conservation liées aux espèces à travers:

- diverses animations (journées du patrimoine, eurobirdwatch, festival de Ménigoute, ...),
- des points d'observation assurés chaque weekend par les bénévoles et services civiques,
- l'accueil du public sur le site de comptage.

Côté météo, les vents dominants ont été ouest et nord. A partir de la deuxième décennie d'octobre et ce jusqu'à la fin du suivi le 30 novembre, la météo a été très mauvaise avec de forts coups de vent d'ouest, qui n'ont

pas favorisé le passage migratoire et son observation. Cette situation a probablement décalé le passage vers l'est, plus à l'intérieur des terres.

Les pics de passage ont été observés au cours de la troisième décennie de septembre (hirondelles,...) et la troisième décennie d'octobre (fringilles) : notons qu'à elles seules ces deux décades totalisent près de 47% de l'effectif total de la saison de suivi pour moins de 25% du temps de suivi.

Le mois d'octobre est connu pour ses périodes de "rush" de fringilles. Cette saison n'a pas échappé à la règle, car plus de la moitié des oiseaux comptés sont passés au cours du mois d'octobre. Les effectifs de pinsons des arbres représentent presque 19 % de l'effectif total. Ensuite, ce sont les linottes mélodieuses et les pipits farlouses qui sont passés dans les proportions les plus importantes. Ils représentent chacun 14 % et 12 % de l'effectif total. Le nombre de linottes atteint cette année 44 494 individus. Leur passage a été diffus et nous ne notons pas de matinée de "rush" contrairement aux années précédentes. Les effectifs de chardonnerets

élégants (26 957 individus) se montrent bien en dessous de la moyenne de 1993-2012 qui s'élève à 57 946, alors que le passage des pipits farlouses a été relativement important. Le nombre de pipits farlouses comptés cette année est bien au-dessus de la moyenne, avec 38 995 individus.

A noter également l'observation de bruants des neiges à plusieurs reprises, d'un pipit de Richard, d'un busard pâle et d'un élanion blanc. Plusieurs labbes parasites ont été observés lors des coups de vent et une mouette atricille, a stationné aux abords de la pointe de l'Aiguillon un peu plus d'une semaine.

Le camp de la pointe de l'Aiguillon sera maintenu cette année, alors n'hésitez pas à nous rejoindre pour une nouvelle saison de suivi de la migration postnuptiale.

*Aurélie Guégnard, pour l'équipe de la pointe
- LPO Vendée*



Hirondelles de rivage © A. Guégnard



Point d'observation © Elise Zimny



© A. Guégnard

Sternes caugeks © A. Guégnard

Migration postnuptiale Pointe de l'Aiguillon

Espèce	Nbre obs oiseaux		Espèce	Nbre obs oiseaux		Espèce	Nbre obs oiseaux	
Oiseau indéterminé	5	21	Vanneau huppé	19	477	Rougequeue noir	1	1
Cygne tuberculé	2	6	Bécassine des marais	18	48	Tarier pâte	1	2
Oie rieuse	1	1	Labbe parasite	1	1	Traquet motteux	6	8
Oie cendrée	8	180	Sterne indéterminée	1	7	Merle noir	2	2
Bernache cravant	4	89	Pigeon indéterminé	2	98	Grive litorne	3	5
Tadorné de Belon	1	17	Pigeon biset domestique	1	2	Grive musicienne	79	3675
Sarcelle d'hiver	1	10	Pigeon colombin	47	318	Grive mauvis	22	149
Canard colvert	1	7	Pigeon ramier	26	453	Grive draine	17	51
Canard souchet	3	178	Tourterelle turque	2	5	Cisticole des joncs	1	1
Fou de Bassan	2	99	Hibou des marais	2	2	Pouillot indéterminé	3	3
Grand Cormoran	1	70	Martin-pêcheur d'Europe	1	1	Pouillot à grands sourcils	1	1
Grande Aigrette	2	3	Huppe fasciée	1	1	Pouillot véloce	5	6
Cigogne blanche	1	1	Pic vert	1	1	Rémiz penduline	1	1
Ibis sacré	4	8	Alouette lulu	49	184	Corneille noire	13	39
Spatule blanche	15	151	Alouette des champs	166	11569	Passereau indéterminé	3	5
Rapace indéterminé	1	1	Hirondelle indéterminée	7	156	Moineau domestique	3	41
Bondrée apivore	5	7	Hirondelle de rivage	102	27720	Fringille indéterminé	46	1648
Élanion blanc	1	1	Hirondelle de rochers	1	1	Pinson des arbres	194	55756
Milan royal	1	4	Hirondelle rustique	217	74711	Pinson du Nord	48	201
Busard indéterminé	1	1	Hirondelle de fenêtre	54	1738	Serin cini	158	1404
Busard des roseaux	26	31	Pipit indéterminé	45	330	Verdier d'Europe	78	504
Busard Saint-Martin	7	9	Pipit de Richard	1	1	Chardonneret élégant	240	26957
Busard cendré	1	1	Pipit rousseline	20	46	Tarin des aulnes	7	54
Épervier d'Europe	43	76	Pipit des arbres	97	431	Linotte mélodieuse	290	44494
Autour, Épervier ou Faucon ind.	3	3	Pipit farlouse	331	38995	Bec-croisé des sapins	2	3
Buse variable	8	8	Pipit spioncelle	28	39	Bouvreuil pivoine	2	20
Balbusard pêcheur	1	1	Pipit maritime	3	4	Grosbec casse-noyaux	9	11
Faucon indéterminé	1	1	Bergeronnette indéterminée	1	4	Bruant des neiges	4	5
Faucon crécerelle	36	42	Bergeronnette printanière	113	1359	Bruant jaune	2	2
Faucon émerillon	22	25	Bergeronnette des ruisseaux	92	187	Bruant zizi	1	1
Faucon hobereau	12	13	Bergeronnette grise	252	6274	Bruant des roseaux	169	3012
Faucon pèlerin	12	12	Bergeronnette de Yarrell	7	9	Bruant proyer	39	98
Grue cendrée	3	79	Accenteur mouchet	15	19	Bruant indéterminé	1	1
Avocette élégante	2	4	Grive indéterminée	5	253			

• **POINTE DU HOC**
à **Criqueville-en-Bessin (Calvados)**

Une pression d'observation record de 321 heures réparties sur 123 journées a permis le dénombrement de plus de 127 000 non-passereaux du 20/06 au 15/12.

Les passereaux ont fait l'objet d'un dénombrement partiel (10 heures d'observation) derrière le site de seawatching, permettant à l'effectif total d'approcher les 150 000 oiseaux.

Très bon passage pour la bernache cravant avec un effectif de près de 27 000 oiseaux à relier à la pression d'observation mais aussi à un bon succès reproducteur (18 % de juvéniles hivernant en France).

On remarquera un pic de migration précoce puisque le record journalier de la saison est atteint dès le 26/09 avec 3 885 individus dénombrés.

Six individus de la sous-espèce à ventre pâle ont été détectés. La pression d'observation accrue a également permis de dénombrer un effectif record de plus de 15 000 canards de surface avec notamment une très bonne présence du canard siffleur et du canard pilet. A noter un effectif journalier record pour la sarcelle d'été avec 20 migrateurs le 5 septembre.

Egalement une bonne saison pour la macreuse noire présente toute la période de suivi avec un

pic de passage tardif mi-octobre. Effectifs à la baisse pour la macreuse brune, l'eider à duvet et le harle huppé mais records saisonniers pour les fuligules milouin et morillon, espèces rarement notées en seawatching.

Après la très bonne saison 2012, retour dans la moyenne pour le passage des plongeurs. On remarquera néanmoins un effectif saisonnier record de 5 individus pour le plongeur imbrin.

Très bonne saison pour les puffins avec des effectifs records pour le puffin des Anglais et le puffin des Baléares grâce à plusieurs coups de vent de secteur ouest en Manche occidentale. Effectif très modeste pour le fulmar boréal confirmant son passage à distance des côtes du Calvados.

Quelques océanites tempêtes sont détectés fin novembre, l'un d'eux est capturé par un faucon pèlerin (deuxième observation de ce type pour le site).

Effectif journalier record pour le fou de Bassan 6 917 comptabilisés le 10/11. Seulement 3 migrateurs pour la spatule blanche mais première mention du héron garde-bœufs (1 individu le 21/09).

Très bonne année pour les limicoles avec des effectifs saisonniers records pour le courlis cendré, le pluvier argenté et le bécasseau

variable. Un phalarope à bec large se pose devant le spot le 11/10. Près de 1 900 labbes ont été comptabilisés dont la moitié de grands labbes.

Le labbe parasite atteint son effectif record saisonnier (682) et journalier (259 oiseaux le 11 septembre). Malgré la pression d'observation accrue, déclin des effectifs pour la mouette pygmée et surtout la mouette tridactyle.

Absente lors des deux saisons précédentes, la mouette de Sabine est à nouveau observée avec 2 juvéniles et 1 adulte. Comme en 2012 les effectifs de sternes sont à la baisse surtout pour la sterne caugek avec la plus faible moyenne horaire depuis 2006.

Passage dans la moyenne des saisons précédentes pour les alcidés avec 88 % de petits pingouins chez les oiseaux déterminés spécifiquement.

Comme chaque saison le peuplement spécifique des passereaux est nettement dominé par l'etourneau sansonnet et le pinson des arbres qui représentent 93 % de l'effectif dénombré.

G. ilbert Vimard pour l'équipe de la pointe du Hoc - GON



Seawatchers © Gilbert Vimard



Migration postnuptiale pointe du Hoc

Espèce	Nbre obs oiseaux		Espèce	Nbre obs oiseaux		Espèce	Nbre obs oiseaux	
Cygne tuberculé	1	2	Fou de Bassan	97	19614	Mouette de Sabine	3	3
Oie indéterminée	1	1	Grand Cormoran	11	41	Mouette rieuse	3	251
Oie cendrée	4	25	Héron garde-bœufs	1	1	Goéland cendré	5	330
Bernache cravant	78	26856	Grande Aigrette	4	6	Goéland marin	8	28
Bernache à ventre pâle	3	6	Héron cendré	5	10	Mouette tridactyle	49	1931
Tadorne de Belon	56	1674	Spatule blanche	2	3	Sterne indéterminée	6	105
Canard siffleur	50	6370	Faucon émerillon	1	2	Sterne caugek	80	3807
Canard de surface indéterminé	48	2994	limicole indéterminé	33	1263	Sterne pierregarin	60	7564
Sarcelle d'hiver	68	2189	Huîtrier pie	80	1542	Sterne arctique	1	1
Canard colvert	23	84	Avocette élégante	8	161	Sterne pierregarin ou arctique	3	5
Canard pilet	41	1900	Grand Gravelot	18	187	Sterne naine	14	149
Canard souchet	47	1505	Pluvier doré	1	1	Guifette noire	8	39
Canard chipeau	11	33	Pluvier argenté	34	682	Guillemot de Troil	18	41
Sarcelle d'été	8	55	Vanneau huppé	5	80	Pingouin torda	50	1013
Fuligule milouin	3	17	Bécasseau indéterminé	38	883	G. de Troil ou P. torda	57	6022
Fuligule morillon	7	25	Bécasseau maubèche	16	451	Martinet noir	3	4
Eider à duvet	20	109	Bécasseau sanderling	18	193	Martin-pêcheur d'Europe	1	1
Macreuse noire	146	18552	Bécasseau minute	1	2	Alouette des champs	3	59
Macreuse brune	9	35	Bécasseau variable	52	6470	Hirondelle indéterminée	1	16
Harle huppé	26	312	Bécassine des marais	9	16	Hirondelle de rivage	3	7
Plongeon indéterminé	17	67	Barge à queue noire	4	11	Hirondelle rustique	31	368
Plongeon catmarin	47	736	Barge rousse	26	1285	Hirondelle de fenêtre	1	3
Plongeon arctique	31	71	Courlis corlieu	45	534	Pipit farlouse	19	557
Plongeon imbrin	3	5	Courlis cendré	57	649	Bergeronnette printanière	5	11
Grèbe indéterminé	5	10	Chevalier gambette	10	154	Bergeronnette grise	10	41
Grèbe esclavon ou à cou noir	4	4	Chevalier aboyeur	3	5	Grive indéterminée	1	90
Grèbe huppé	44	112	Chevalier culblanc	1	1	Traquet motteux	2	2
Grèbe jougris	10	15	Chevalier guignette	2	3	Merle noir	1	1
Grèbe esclavon	4	9	Tournepie à collier	15	35	Grive draine	1	1
Grèbe à cou noir	5	8	Phalarope à bec large	1	1	Étourneau sansonnet	13	13820
Fulmar boréal	1	5	Labbe indéterminé	27	133	Passereau indéterminé	6	227
Puffinus indéterminé	30	144	Labbe pomarin	34	149	Pinson des arbres	15	6923
Puffin fuligineux	11	163	Labbe parasite	71	682	Verdier d'Europe	1	6
Puffin des Anglais	22	980	Labbe à longue queue	2	2	Linotte mélodieuse	5	266
Puffin des Baléares	97	2565	Grand Labbe	48	920	Bruant des neiges	2	9
Océanite tempête	2	3	Mouette mélanocéphale	13	97	Bruant des roseaux	1	13
Océanite indéterminé	1	1	Mouette pygmée	63	4175			

• PUECH DEBON,
à Saint-Germain-du-Teil (Lozère)

Nous attendions un passage encore plus fourni de buses variables eu égard aux chiffres de l'est de la France. Le mauvais temps qui suivit ces scores fabuleux boucha le relief et empêcha sans doute le passage des migrateurs dans le Massif central. Nous sommes convaincus qu'une partie non négligeable des oiseaux notés dans l'est traverse ce massif pour se diriger vers le sud-ouest... quand les conditions le permettent.

Le passage prénuptial fut peu suivi, 28 h seulement pour 7 434 oiseaux dont 713 rapaces (350 milans noirs et 203 royaux) sans faits notables. Le passage postnuptial fut mieux suivi (58 h), moins qu'en 2011

(83 h) mais avec 3,5 fois plus d'oiseaux pour un total de 69 648 individus de 79 espèces. Parmi ceux-ci notons 1 382 rapaces dont 801 milans royaux dont 304 le 7/10. La bondrée et le milan noir ne furent pas suivis cette année faute d'observateurs. L'hirondelle rustique enregistre un record avec 16 733 oiseaux dont 10 000 le 30/9 quand des vents de sud-est accompagnés de pluie dans le sud ont déporté dans le massif des oiseaux qui seraient probablement passés par la vallée du Rhône. Un tel score est rarissime ici. Comme ailleurs, les nordiques sont à l'honneur avec une bonne année pour les mésanges, tarins, grosbecs (première fois que l'on dépasse les

1 000 oiseaux), pinsons des arbres et du Nord après une année 2011 en berne. Côté raretés locales signalons un labbe parasite le 4/9, un percnoptère, un sizerin flammé et un pipit à gorge rousse.

François Legendre, pour l'équipe du Puech Debon - ALEPE,

Migration postnuptiale Puech Debon

Espèce	Nbre obs oiseaux		Espèce	Nbre obs oiseaux		Espèce	Nbre obs oiseaux	
Grand Cormoran	5	39	Grive musicienne	2	12	Hirondelle de rochers	2	3
Héron cendré	1	1	Grive mauvis	2	5	Hirondelle rustique	2	13
Cigogne noire	2	4	Grive draine	5	16	Hirondelle de fenêtre	1	1
Bondrée apivore	8	130	Fauvette grisette	2	3	Pipit des arbres	1	22
Milan noir	7	17	Pouillot fitis	3	4	Pipit farlouse	4	67
Milan royal	12	556	Gobemouche gris	1	1	Pipit spioncelle	1	3
Circaète Jean-le-Blanc	8	12	Gobemouche noir	5	16	Bergeronnette des ruisseaux	1	1
Busard des roseaux	4	5	Mésange noire	1	2	Bergeronnette grise	3	41
Busard Saint-Martin	2	2	Mésange bleue	1	1	Rougegorge familier	1	1
Épervier d'Europe	13	38	Choucas des tours	2	38	Rougequeue noir	2	9
Buse variable	9	176	Grand Corbeau	1	2	Tarier pâtre	1	4
Aigle botté	2	2	Étourneau sansonnet	4	70	Merle à plastron	1	1
Balbusard pêcheur	4	5	Pinson des arbres	8	386	Merle noir	2	5
Faucon crécerelle	8	27	Pinson du Nord	2	2	Grive litorne	5	1528
Faucon émerillon	1	2	Serin cini	2	5	Grive musicienne	4	221
Faucon hobereau	1	1	Verdier d'Europe	1	3	Grive mauvis	5	309
Faucon d'Eléonore	1	1	Chardonneret élégant	1	3	Grive draine	4	17
Grue cendrée	2	17	Tarin des aulnes	5	10	Mésange à longue queue	1	3
Mouette rieuse	1	2	Linotte mélodieuse	4	17	Mésange bleue	3	27
Goéland leucophée	1	2	Bec-croisé des sapins	2	16	Mésange charbonnière	2	48
Pigeon colombin	3	9	Grosbec casse-noyaux	6	25	Geai des chênes	1	2
Pigeon ramier	4	210	Bruant jaune	1	3	Choucas des tours	2	12
Tourterelle des bois	1	1	Bruant ortolan	1	1	Grand Corbeau	4	19
Martinet noir	3	15	Bruant des roseaux	1	1	Étourneau sansonnet	3	69
Martinet à ventre blanc	2	3	Grand Cormoran	4	28	Pinson des arbres	9	15458
Guépier d'Europe	1	1	Cigogne noire	2	6	Pinson du Nord	5	670
Torcol fourmilier	1	1	Milan noir	6	562	Serin cini	1	5
Alouette lulu	3	17	Milan royal	9	118	Verdier d'Europe	1	14
Alouette des champs	3	72	Circaète Jean-le-Blanc	2	2	Chardonneret élégant	1	7
Hirondelle de rivage	1	3	Busard des roseaux	2	4	Tarin des aulnes	4	23
Hirondelle rustique	13	1101	Busard Saint-Martin	1	1	Bec-croisé des sapins	1	2
Hirondelle de fenêtre	10	314	Épervier d'Europe	4	17	Bouvreuil pivoine	4	9
Pipit des arbres	10	74	Buse variable	8	87	Grosbec casse-noyaux	4	28
Pipit farlouse	6	110	Balbusard pêcheur	1	3	Bruant jaune	3	16
Bergeronnette printanière	9	27	Faucon crécerelle	3	11	Bruant zizi	2	16
Bergeronnette grise	2	14	Vanneau huppé	1	4	Bruant des roseaux	1	6
Accenteur mouchet	1	1	Goéland leucophée	2	5	Bruant proyer	1	2
Rougequeue à front blanc	2	2	Pigeon colombin	5	28			
Tarier des prés	4	17	Pigeon ramier	5	835			
Traquet motteux	3	6	Alouette lulu	5	11			
Grive litorne	1	1	Alouette des champs	7	372			

• SITE DU ROC DE CONILHAC - GRISSAN/
NARBONNE - (Aude)

L'Aude est un département où l'observation des migrateurs est privilégiée. En effet, l'orientation nord-sud du littoral méditerranéen associée à une dominance du Cers (fort vent de NO), a pour effet de concentrer le flux migratoire des oiseaux sur une bande littorale de quelques kilomètres de large au niveau de Narbonne entre les derniers reliefs des Corbières et les plages. La majorité des grands voiliers qui profitent des ascendances thermiques pour prendre l'altitude nécessaire à leur voyage vont donc longer le littoral audois en utilisant le microrelief pour avancer. A ce titre, le roc de Conilhac dit aussi le 'Cailloux', est un promontoire isolé en plaine de Narbonnais entre la Clape, le massif de

Fontfroide et l'étang de Campagnol. Ce site est donc un haut spot français du suivi migratoire postnuptial par vent de nord-ouest. Après 30 années de suivi postnuptial sur le site du roc de Conilhac par la LPO Aude, l'année 2013 aura été un bon cru, avec plus de 61 jours de suivi s'étalant du 15/07 au 15/11. La tramontane, facteur aléatoire mais déterminant du passage aura permis d'observer des journées mémorables avec un passage de bondrées (15 200) dont LA journée à plus de 7 000 individus. Autre fait marquant, cette journée exceptionnelle où plus de 900 éperviers auront transité au dessus du roc. Au total 92 espèces représenteront plus de 100 000 oiseaux.

Fait notable aussi pour le site est son équipement pédagogique grâce au soutien renouvelé du département de l'Aude, des communes de Gruissan et Narbonne et à la fondation Nature & Découvertes. Trois tables de lecture du paysage permettent ainsi de se familiariser rapidement avec les lieux et les points de passages incontournables pour les oiseaux. Un panneau de présentation du phénomène migratoire répond, quant à lui, aux visiteurs néophytes toujours aussi nombreux.

Pour l'équipe du roc de Conilhac - LPO Aude

Migration postnuptiale roc de Conilhac (Gruissan/Narbonne)

Espèce	Nbre obs oiseaux		Espèce	Nbre obs oiseaux		Espèce	Nbre obs oiseaux	
Sarcelle d'été	1	5	Faucon crécerelle	240	1544	Pipit à gorge rousse	4	4
Fuligule milouin	1	2	Faucon crécerelle ou crécerelle	36	55	Pipit spioncelle	2	2
Grand Cormoran	28	621	Faucon kobez	1	1	Bergeronnette printanière	124	740
Bihoreau gris	2	5	Faucon émerillon	10	10	Bergeronnette des ruisseaux	50	109
Crabier chevelu	1	1	Faucon hobereau	56	100	Bergeronnette grise	65	392
Aigrette garzette	3	23	Faucon d'Eléonore	14	15	Accenteur mouchet	8	8
Grande Aigrette	1	4	Faucon pèlerin	7	7	Rosignol philomèle	2	5
Héron cendré	7	26	Grue cendrée	5	230	Rougequeue à front blanc	1	1
Héron pourpré	4	7	Vanneau huppé	1	6	Traquet motteux	7	7
Cigogne noire	27	83	Bécassine des marais	2	8	Grive musicienne	14	301
Cigogne blanche	94	4678	Sterne caspienne	1	5	Grive draine	6	47
Ibis falcinelle	4	14	Guifette moustac	2	8	Fauvette à tête noire	2	2
Ibis sacré	1	1	Guifette noire	3	4	Fauvette passerinette	1	2
Spatule blanche	1	1	Guifette leucoptère	1	1	Pouillot à grands sourcils	1	1
Rapace indéterminé	20	147	Pigeon indéterminé	44	9794	Pouillot de Bonelli	1	1
Bondrée apivore	236	15179	Pigeon colombin	40	172	Pouillot véloce	8	11
Milan noir	184	1263	Pigeon ramier	63	5220	Pouillot fitis	14	18
Milan royal	57	170	Tourterelle des bois	4	8	Rémiz penduline	13	31
Vautour percnoptère	1	1	Martinet noir	163	14721	Loriot d'Europe	6	8
Circaète Jean-le-Blanc	71	113	Martinet pâle	5	9	Pie-grièche à tête rousse	2	2
Busard indéterminé	6	7	Martinet à ventre blanc	16	41	Geai des chênes	1	1
Busard des roseaux	267	855	Guêpier d'Europe	84	3916	Corneille noire	2	2
Busard Saint-Martin	9	10	Rollier d'Europe	16	76	Étourneau sansonnet	1	150
Busard pâle	1	1	Huppe fasciée	3	4	Pinson des arbres	129	39025
Busard cendré	87	156	Alouette lulu	3	5	Pinson du Nord	3	3
Autour des palombes	1	1	Alouette des champs	62	410	Serin cini	24	104
Épervier d'Europe	425	5490	Hirondelle indéterminée	9	296	Verdier d'Europe	7	11
Buse variable	157	1682	Hirondelle de rivage	128	780	Chardonneret élégant	17	52
Bondrée Buse	1	1	Hirondelle de rochers	38	366	Linotte mélodieuse	45	691
Buse pattue	1	1	Hirondelle rustique	149	1702	Bruant jaune	2	4
Aigle botté	27	37	Hirondelle de fenêtre	45	398	Bruant fou	1	2
Aigle de Bonelli	1	2	Pipit indéterminé	1	1	Bruant ortolan	5	8
Balbusard pêcheur	69	86	Pipit rousseline	20	30	Bruant des roseaux	17	45
Faucon indéterminé	11	12	Pipit des arbres	68	212	Bruant proyer	8	15
Faucon crécerelle	12	14	Pipit farlouse	106	953			

• **ROQUECEZIERE,**
à Laval-Roquecezière (Aveyron)

Cette année, le suivi de la migration a été effectué du 20 août au 11 septembre 2013 par les bénévoles et 2 salariés de la LPO Tarn et de la LPO Aveyron. Il s'agit de la 8^e année de suivi.

Sur le site, seuls les grands oiseaux sont comptabilisés. Ainsi, un minimum de 4 027 oiseaux migrateurs (dont 3 915 rapaces) a été dénombré dont 2 873 bondrées apivores et 721 milans noirs. Le nombre de rapaces migrateurs et le nombre de bondrées apivores sont les plus élevés depuis que le suivi est quotidien (2006) et le nombre de milans noirs est le plus élevé depuis les 6 dernières années. On peut signaler l'observation d'un faucon émerillon (date très précoce pour l'Aveyron), de deux adultes de vautour percnoptère et d'un labbe indéterminé (probablement un labbe parasite). En dehors des oiseaux

migrateurs, le fait marquant a été la présence d'un jeune aigle de Bonelli sur le site.

Cette année, le Parc naturel régional des Grands-Causse, en partenariat avec le Parc naturel régional du Haut-Languedoc, la LPO Aveyron et la LPO Tarn, a organisé une « journée de la migration » le samedi 7 septembre. Des conférences sur la migration des oiseaux ont eu lieu le matin et des sorties sur le terrain l'après-midi. Malgré une météo maussade (brouillard et pluie), cette journée a rassemblé près de 100 personnes.

D'autre part, 407 personnes ont été accueillies et sensibilisées sur le site. La majorité des personnes sont des touristes qui viennent pour le panorama qui est réputé. La plupart ne connaissent pas le phénomène de la migration et la LPO le leur fait découvrir. Des habitants des villages alentour ayant connaissance du suivi de la migration sur le site viennent

régulièrement observer les oiseaux aux côtés des bénévoles de la LPO. Des personnes intéressées par l'observation des oiseaux et ayant eu connaissance par la presse du suivi de la migration sur le site rejoignent les observateurs en place.

Ainsi, plus de 500 personnes ont bénéficié d'une sensibilisation sur la migration des oiseaux cette année.

Ce suivi est réalisé grâce au soutien des Parcs naturels régionaux des Grands Causse et du Haut-Languedoc.

Amaury Calvet - LPO Tarn, Samuel Talhoet - LPO Aveyron



Vautour percnoptère adulte

Crédit photo : Bruno Berthemey

Migration postnuptiale Roquecezière

Espèce	Nbre obs oiseaux		Espèce	Nbre obs oiseaux		Espèce	Nbre obs oiseaux	
Grand Cormoran	2	22	Busard cendré	18	21	Goéland brun	1	1
Héron cendré	2	4	Autour des palombes	2	2	Martinet noir	6	47
Cigogne noire	11	18	Épervier d'Europe	55	93	Martinet à ventre blanc	1	1
Cigogne blanche	1	1	Buse variable	3	10	Guêpier d'Europe	1	13
Rapace indéterminé	22	116	Aigle royal	5	6	Hirondelle rustique	5	29
Bondrée apivore	129	2873	Aigle botté	6	6	Hirondelle de fenêtre	7	79
Milan noir	75	722	Aigle de Bonelli	1	1	Pipit des arbres	48	410
Milan royal	10	15	Balbusard pêcheur	12	14	Bergeronnette printanière	13	80
Vautour percnoptère	1	2	Faucon indéterminé	2	2	Grand Corbeau	1	5
Vautour fauve	18	45	Faucon crécerelle	2	3			
Vautour moine	5	8	Faucon émerillon	1	1			
Circaète Jean-le-Blanc	4	7	Faucon hobereau	7	7			
Busard indéterminé	1	1	Faucon pèlerin	2	2			
Busard des roseaux	36	62	Labbe indéterminé	1	1			
Busard Saint-Martin	8	8	Mouette rieuse	1	4			



Les Cahiers de la MIGRATION

La conservation de la biodiversité est un enjeu majeur du XXI^e siècle. La protection des oiseaux migrateurs en fait partie intégrante, la France étant au carrefour des migrations paléarctiques. Il est urgent d'améliorer nos connaissances sur les couloirs de migration des espèces, les causes de leur déclin, les modifications de leur phénologie en lien avec les changements climatiques. Ces éléments permettront de déterminer les programmes de conservation des espaces de halte et d'hivernage, et d'élaborer les actions prioritaires à conduire pour limiter la mortalité non naturelle du "peuple migrateur". C'est pourquoi la Mission Migration a vu le jour, coordonnée par la LPO et pilotée par des représentants des huit associations fondatrices : CORA, GOC (Groupe ornithologique corse), GONm (Groupe ornithologique normand), Le Clipon, LPO, OCL (Organbidexka col libre), Maison de l'estuaire, Picardie Nature et des experts indépendants.



Remerciements

La Mission Migration tient à remercier tous les observateurs (plus d'un millier) qu'il serait trop long de citer. Un grand merci à toutes les structures et associations impliquées au quotidien dans l'étude de la migration. Merci à celles et ceux qui par leur contribution active ont permis la réalisation de ce cinquième numéro des Cahiers de la Migration.

Nous remercions également les financeurs, les adhérents et les donateurs pour leur soutien financier et matériel et toutes les personnes ou associations que nous aurions malencontreusement oubliées ci-dessus.

www.migraction.net

Contact : Laurent Lavarec - E-mail : laurent.lavarec@lpo.fr

Réalisation : Laura Benetti, Laurent Lavarec, Guillaume Mombaerts, Yvan Tariel

Photos de couverture : hirondelles des rivages à la pointe de l'Aiguillon © Aurélie Guégnard

de gauche à droite : eider à duvet © Nathan Legroux ; Observateurs © Thierry Rigaux; faucon kobez © Henri de Lestanville

ISSN : 2119-8179 - Mise en page Guillaume Mombaerts d'après une maquette de Yann Hermieu, Service Editions LPO © 2016 - ED1310012YHFR

