



Cercle ornithologique de Fribourg
p.a. Pierre Beaud
Vers les Moret 28
CH-1669 Montbovon

Afranchir
SVP

Un livre de 220 pages environ, 17x24 cm, papier couché semi-mat 150 g/cm², couverture en quadrichromie, relié, cousu au fil, 200 illustrations et 100 cartes en couleur.

Les oiseaux nicheurs de la commune de Haut-Intyamou en Gruyère

Albeuve – Lessoc – Montbovon – Neirivue

Pierre Beaud
Eliane Beaud

Ce livre est le résultat d'une vingtaine d'années d'observations et de recensements des oiseaux nicheurs de la commune gruyérienne de Haut-Intyamou (Albeuve, Lessoc, Montbovon et Neirivue), dans les Préalpes du canton de Fribourg (Suisse).

La partie principale décrit les 101 espèces nicheuses avec pour chacune un texte documenté comprenant la distribution locale, l'habitat, le déroulement de la nidification et le statut. Une carte de distribution détaillée et un graphique de répartition altitudinale complètent cette présentation. Une esquisse sommaire de la région étudiée, la description de la méthode utilisée et une synthèse générale des résultats complètent cet ouvrage.

De lecture aisée, des informations inédites sur le statut et l'évolution de l'avifaune de cette région intéresseront aussi bien les amoureux de la nature gruyérienne que les milieux qui se soucient de la protection de la nature et de la faune et de l'aménagement du territoire.



Cercle ornithologique de Fribourg

Merle à plastron



Turdus torquatus
Ringdrossel
Merlo dal collare
Ring Ouzel

Merle à plastron mâle. La Dôle VD, 24 mai 2006 (A. Berlie).

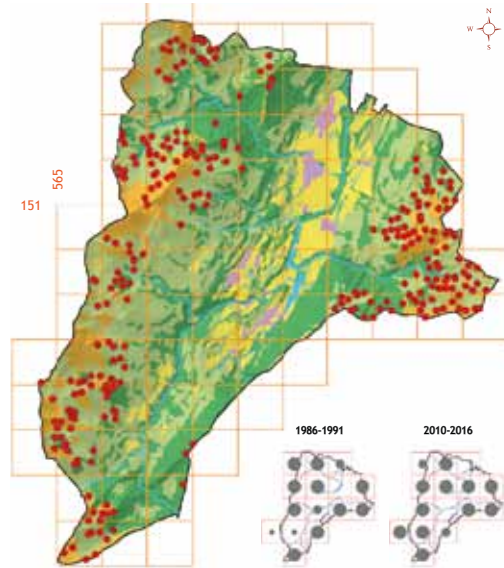
Distribution - Le Merle à plastron montre une répartition discontinue: d'une part la sous-espèce *torquatus* dans les régions élevées de Scandinavie et des Iles britanniques et d'autre part la sous-espèce *alpestris* dans toutes les régions montagneuses allant des Pyrénées aux Alpes, et dans les Balkans. Une troisième sous-espèce vit en Asie Mineure. Le merle à plastron est fréquent en Suisse dans les Préalpes et les Alpes ainsi que sur les crêtes jurassiennes en nichant dès 1000 m jusqu'à plus de 2500 m [SCHMID *et al.* 1998]. Il ne niche pas sur le Plateau. Sa population est estimée à 30 000-60 000 couples nicheurs. Dans le canton de Fribourg, sa distribution se limite aux Préalpes dès 1200 m [COF 1993].

Habitat - Le Merle à plastron s'installe de préférence dans les forêts de montagne ombragées et humides, riches en résineux, entrecoupées de clairières et de pâturages. Il colonise également les éboulis et les couloirs à avalanches, les vieilles forêts, voire les derniers arbres et buissons rabougris au-dessus de la limite de la forêt. Les forêts denses ne lui conviennent guère.

Régime alimentaire - Pendant la nidification, le Merle à plastron consomme de préférence des lombrics et des larves de tipules, accompagnés d'insectes rencontrés lors de ses chasses au sol. Au premier printemps, il se nourrit fréquemment à la limite des plaques de neige, où le sol encore dépourvu de végétation rend les proies plus faciles à détecter. En automne et en hiver, il devient plus végétarien en se nourrissant de baies et de fruits.

Cycle annuel - Les premiers Merles à plastron regagnent notre région dès la mi-mars (10 mars

2017, Neirivue, 760 m [C. Meyer]; 14 mars 2010, Vers les Moret, 830 m) après avoir passé l'hiver dans l'Atlas, en Afrique du Nord. Ils rallient progressivement leurs sites de nidification en fonction de la fonte de la neige. Des retours temporaires dans le fond de la vallée sont fréquents, même au mois de mai, chassés qu'ils ont été par de fortes chutes de neige en altitude. Lors de leur installation, les mâles chantent souvent au sommet d'un épicéa. Le nid, profonde coupe d'herbes sèches, de mousse et



Carte de répartition du Merle à plastron et comparaison avec l'Atlas 1986-1991.

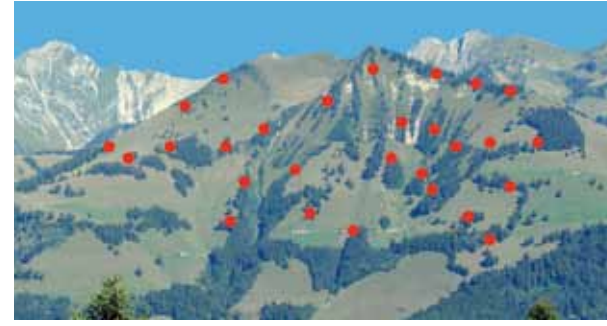
de rameaux d'épicéas, est construit communément dans un épicéa. Les œufs sont couvés deux semaines et les premiers nourrissages sont notés avant la mi-mai (10 mai 2003, Par au Bœuf, 1380 m; 11 mai 2003, L'Orausa, 1340 m). Des familles sont observées dès la troisième décennie de mai (19 mai 2014, Pétère, 1440 m; 22 mai 2007, Tsalechet, 1400 m), ce qui ramène le début de la ponte à mi-avril.

Après leur émancipation, les jeunes, souvent accompagnés d'adultes, se dispersent au-dessus de la limite de la forêt, dans la zone des gazons alpins. Puis, c'est la migration vers les quartiers d'hiver, en septembre et octobre (dernière observation: 29 septembre 2015, Dent de Lys, 1740 m). Nous n'avons pas connaissance de présence hivernale du Merle à plastron dans notre région même si des observations sont signalées occasionnellement en Suisse.

Répartition - Le Merle à plastron est largement répandu dans notre commune, surtout dans les combes en rive gauche de l'Hongrin et de la Sarine (Ucliou, Combe d'Allières, Joux des Heures, Orgevaux, Chenau, Vudèche, Ombriau), Hautaudon, Bonaudon, le vallon de la Marive et les « hauts » de Lessoc. La carte montre par contre que les grands massifs forestiers ne sont pas colonisés, excepté certains en lisière. Au total, 276 territoires ont été recensés, répartis dans 48 carrés kilométriques. La densité moyenne de 5,8 territoires par carré occupé est comparable à celle du Pays-d'Enhaut VD [BEAUD, P. *et al.* 1995], mais inférieure à celle de 6,5 constatée dans la région du Grand Muveran VD/VS [REITZ *en prép.*]. Les carrés les plus riches accueillent une quinzaine de territoires et même 19 dans la région Les Fonds-Le Lity.

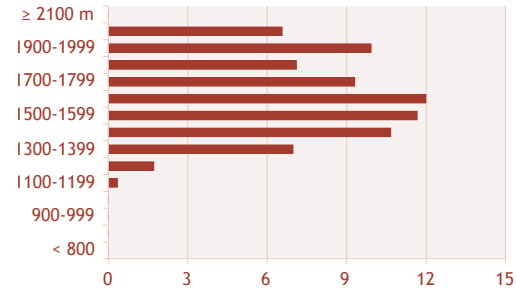
Les territoires les plus bas sont situés à 1150 m (Les Choudzis) et 1190 m (Chaudzerya) et le plus élevé à 2040 m (La Combette). Le nid le plus élevé a été trouvé à Pra Reversa, 1940 m. Les densités maximales sont observées entre 1400 et 1700 m avec 10 à 12 terr./km². Ailleurs, elles sont comprises entre 6 et 10 terr./km².

Observation particulière - En général, les adultes collectent la nourriture pour les jeunes dans les environs immédiats du nid. Le 22 juin 2012, un couple de Merles à plastron nourrit dans un épicéa à 1600 m dans les flancs nord-ouest du Grand Sex. A deux reprises, nous observons la femelle aller chercher des lombrics à 720 m environ de son nid, le long de l'arête nord de la Dent de Lys!



Les flancs est du massif des Millets abritent 28 territoires de Merles à plastron (densité: 23 terr./km²) entre 1180 m et 1800 m d'altitude (P. Beaud).

Statut et évolution - En accueillant 13,1 % de la population européenne [SATTLETT *ET AL.* 2016], la Suisse a une grande responsabilité vis-à-vis de cette espèce, classée comme « vulnérable » dans la Liste rouge [KELLER *et al.* 2010]. Après avoir été longtemps stable, la population de Merles à plastron a perdu un quart de ses effectifs depuis 1999 [SATTLETT *et al.* 2015].



Distribution altitudinale du nombre de territoires de Merles à plastron (n=276) par km².

A Haut-Intyamont, la distribution générale du Merle à plastron est comparable à celle de la fin des années 1980 [COF 1993]. Actuellement, il figure parmi les quinze espèces les plus fréquentes de la commune, mais nous n'avons pas de données sur l'évolution générale de ses effectifs. Par contre, dans la région d'Ombriau, dix territoires ont été dénombrés au cours de notre étude, alors qu'il y en avait quinze au tournant du siècle. Cette diminution est difficile à expliquer, car le milieu n'a pas changé, si ce n'est l'exploitation d'une partie de la forêt, devenue moins fermée, ce qui aurait dû être plutôt favorable à l'espèce.

Les oiseaux nicheurs de la commune de Haut-Intyamont en Gruyère

BULLETIN DE SOUSCRIPTION

PARUTION: JUIN 2018

Le soussigné

Nom: _____

Prénom: _____

Rue: _____

N°: _____

NPA: _____

Localité: _____

souscrit à exemplaire(s) de l'ouvrage *Les oiseaux nicheurs de Haut-Intyamont en Gruyère* à CHF 35.- + frais de port et emballage. Dès le 1^{er} juin 2018: CHF 45.- + frais de port et emballage.

Date: _____

Signature: _____

Vous pouvez aussi commander via le site du Cercle ornithologique de Fribourg: www.lecof.ch