

Chères et chers ami(e)s et membres du GOBG,

-1-

C'est le temps des vacances ... vous lirez peut-être cette information loin de chez vous. Dans tous les cas, nous vous souhaitons une belle trêve estivale.

La saison des nidifications est terminée pour de nombreuses espèces; il est encore trop tôt pour tirer le bilan du printemps que nous venons de vivre. Cependant, la météo particulière de ce début d'année a fourni des conditions propices au développement des espèces que nous suivons.

Vous trouverez dans ce numéro:

- les dernières nouvelles en bref;
- l'agenda de nos sorties automne-hiver;
- la réponse à la photo et au son mystère.

En bref ...

La traversée du lac: un mauvais signe pour la mobilité durable !

En juin dernier, le peuple genevois a accepté à plus de 63 % l'initiative «pour une grande traversée du lac». Notre association s'était jointe au comité associatif pour mettre en garde la population contre ce projet désastreux pour l'environnement et qui ne résoudra pas les problèmes de mobilité.

Nous doutons fortement que le jour où un projet concret à plusieurs milliards (encore faudra-t-il les trouver) sera soumis au peuple, il soit accepté. Entre temps, beaucoup d'énergie et d'argent seront investis, que la traversée voit une fois le jour, ou non !

Opération «hirondelles rustiques» dans un parking

Le GOBG est intervenu dans un parking à Mies où des hirondelles rustiques s'étaient «invitées» pour construire leurs nids au-dessus des voitures.

L'intervention a consisté à placer des planchettes sous les nids pour permettre aux nichées de se dérouler sans déranger les utilisateurs. Opération parfaitement réussie !



C. Meisser

Un renfort féminin bientôt au comité du GOBG

Depuis ce printemps le comité peut compter sur l'implication de Géraldine Gaillet qui souhaite rejoindre le comité de manière effective à l'issue de la prochaine AG. Cette dernière a choisi de s'occuper en particulier du projet «hirondelles».

L'importance de la conservation et du renouvellement des vieux arbres

Nos actions pour la conservation des espèces comprennent des mesures variées. L'une des plus simples et des plus efficaces consiste à conserver nos vieux arbres qui sont des ressources inépuisables pour le maintien de la biodiversité.

En collaboration avec la Direction générale de l'agriculture et de la Nature, nous essayons de limiter les abattages injustifiés. Outre les multiples sources de nourritures utiles à des insectes les plus variés, ces arbres offrent de nombreuses cavités pour les oiseaux cavernicoles.

Parmi les espèces que nous suivons, quatre y sont étroitement dépendantes, même si la pose de nichoirs permet de compenser en partie leur diminution: il s'agit de la Chevêche d'Athéna, de la Huppe fasciée, du Torcol fourmilier, du Choucas des tours et du Rougequeue à front blanc.

Ce printemps nous avons pu une fois de plus constater l'attrait de ces vieux arbres pour ces espèces qui choisissent de préférence les cavités naturelles lorsqu'elles existent. Voici plusieurs exemples observés dans la campagne genevoise:



C. Meisser

Chevêche d'Athenaz nichant dans une cavité d'un vieux chêne.
Juin 2016



Rougequeue à front blanc devant la cavité d'un chêne qu'il a choisie pour nicher. Juin 2016

C. Meisser



Huppe fasciée nichant dans une cavité d'un vieux chêne.
juin 2016



Torcol fourmilier nichant dans une cavité d'un poirier
juin 2014



Premier indice de nidification de l'Alouette Lulu à Genève depuis 2001

Depuis son retour présumé en 2001 (il n'y avait alors qu'un indice probable de nidification isolée), aucune preuve tangible n'avait été apportée pour confirmer la reproduction de l'Alouette Lulu sur territoire genevois. Lors de ces dernières années de nombreux indices (présence de couples, chanteurs cantonnés, familles probables, etc.) laissaient supposer qu'elle avait bien niché à Genève.

Avec le travail de terrain consacré pour la thèse de bachelor de Damien Juat, une preuve de nidification a été apportée avec la découverte d'une ponte au sol dans le vignoble de Dardagny. L'objectif du travail consistera à établir un protocole de mesures favorisant l'établissement de l'Alouette lulu dans le vignoble genevois.

L'approche de plusieurs viticulteurs de Dardagny et la collaboration avec une équipe valaisanne qui travaille sur le même projet constituent deux apports qui permettront de mener à bien ce projet.

Une page facebook pour vous tenir au courant des activités du GOBG

Depuis quelques semaines, une page facebook a vu le jour grâce à Jonathan Guillot, membre passionné du GOBG. Créée et régulièrement mise à jour par ce dernier, cette page est destinée à toutes celles et ceux qui désirent participer en ligne: connaître les dernières nouvelles, mais aussi publier des images ou des textes.

N'attendez plus pour découvrir ce nouveau réseau social en cliquant sur:

<https://www.facebook.com/groupeornithologiquedubas...>

Voici l'exemple d'une page récente à découvrir sur le réseau social du GOBG:

GOBG
est sur Facebook.

Pour communiquer avec GOBG, inscrivez-vous sur Facebook dès maintenant.

Inscription Connexion

GOBG
Groupe Ornithologique du Bassin Genevois
@groupeornithologiquedubassingenevois

Nous contacter

Accueil À propos Évènements Photos Plus

Organisation à but non lucratif
TOUJOURS OUVERT

Rechercher publications sur la Page

PERSONNES >

56 mentions J'aime

À PROPOS >

<http://gobg.ch/>

PHOTOS >

GOBG 22 juillet, 07:51 · 🌐

Le Moulin-de-Vert est une zone alluviale d'importance nationale qui fait partie de l'Inventaire fédéral du paysage. C'est aussi une zone d'importance nationale pour les batraciens en plus d'être une zone Ramsar et un site OROEM. Cette région présente la particularité d'être le vestige d'un ancien méandre du Rhône dont le cours a été rectifié en 1940. Cette zone alluviale, classée réserve naturelle en 1970, couvre 28 hectares et a permis le développement d'une flore et d'une f... [Afficher la suite](#)

Agenda de nos sorties d'automne

Voici la liste de nos sorties d'automne. Comme d'habitude vous trouverez les détails de l'organisation et les modalités d'inscription en cliquant sur: [L'agenda du GOBG - www.gobg.ch](http://www.gobg.ch)

- ▶ **Champagne genevoise - Dimanche 25 septembre 2016**
Observation des migrateurs et des oiseaux sédentaires présents dans les milieux particuliers de la Champagne genevoise : bandes abris, gravières, jachères, etc.

- ▶ **Jetée des Pâquis - Sortie membres-comité - Samedi 8 octobre**
Inscrivez-vous nombreux pour partager un moment magique au lever du jour dans le site de la rade genevoise. Ce lieu en plein centre ville est l'un des plus connus des ornithologues pour la variété des migrateurs qui y transitent. Observation suivie du partage d'un petit déjeuner avec le comité. Programme détaillé suivra (organisé en fonction du nombre d'inscriptions).

- ▶ **Mont Mourex - Samedi 15 octobre 2016**
Observation de la migration postnuptiale des rapaces et balade au sommet du Mont pour observer les passereaux qui se nourrissent dans les bosquets.

- ▶ **Plaine de l'Aire - Dimanche 23 octobre 2016**
Observation des espèces liées à la rivière récemment renaturée et des espèces agricoles des cultures attenantes le long d'un parcours longeant la rivière.

- ▶ **Initiation au recensement des oiseaux d'eau - Dimanche 4 décembre 2016**
A Genève, les oiseaux d'eau sont recensés une fois par mois d'octobre à mars sur le Rhône et deux fois par an sur le lac. Lors de cette sortie, vous vous initierez à ce genre de comptages afin de dénombrer les espèces présentes entre le Jardin anglais et le Port Noir.

Votre avis nous intéresse !

Si vous avez des remarques concernant le fonctionnement de notre association, des commentaires à ajouter, des questions à propos des oiseaux et de leur protection dans notre canton, n'hésitez pas à nous les transmettre.

Nous essayerons d'y répondre au mieux. De même nous accueillons avec plaisir toute suggestion de votre part !

Pour cela, il vous suffit de répondre à ce message (GOBG-informations, andre.bossus@gobg.ch) ou d'adresser votre courrier à :

André Bossus 16, Route du Merley CH-1233 Bernex

Prochaine parution du GOBG-informations : octobre 2016 (automne)

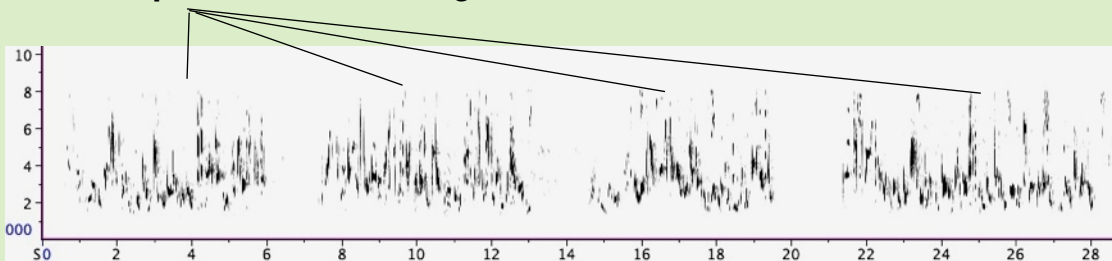
Réponse à notre son et à notre photo mystère

Le son à identifier

Il s'agit du chant d'une **Fauvette des jardins** (*Sylvia borin*). Formé de sons gazouillés et soutenus, ce chant est souvent confondu avec celui de la Fauvette à tête noire. Il s'en distingue par un débit régulier, sans forte en fin de phrase. Les notes ne sont jamais bien détachées et le timbre est roulé et non flûté. Les strophes sont généralement longues et peuvent atteindre jusqu'à 10 secondes en début de saison lorsque le mâle vient d'arriver. Bien moins répandues que sa cousine à tête noire, c'est une migratrice subsaharienne qui est parmi les dernières à revenir en Europe au printemps (dès la mi-avril, mais le plus souvent en début mai).

sonogramme (= empreinte du son) de l'enregistrement

ici, 4 strophes relativement longues, nombreux motifs brefs et «roulés» (5 à 6 secondes)



L'image à identifier

Il s'agit d'un **Bécasseau sanderling** (*calidris alba*). Le plus blanc de tous les bécasseaux, il possède des pattes noires et un bec assez court, noir et droit. En plumage nuptial, l'adulte possède une tête et un dos marbrés de beige, marron pâle et noir. En hiver, il perd ses belles couleurs et son dos est gris très clair avec de petites taches noirâtres. Sur la photo à identifier, l'individu porte encore une livrée nuptiale.



C'est un migrateur au long cours, observable chez nous uniquement lors de ses passages entre avril et juin et d'août à octobre. Bien connu pour ses déplacements typiques à la limite de l'eau, il accompagne le flux et le reflux des vagues en gobant les petits animaux délogés.

Tiré du Guide des oiseaux d'Europe de Lars Jonsson (Nathan)