

# SYNTHÈSE ORNITHOLOGIQUE ÎLE D'YEU



Volume 6  
**Année 2012**

Rédaction :  
*Marie-Paule HINDERMEYER*  
*Xavier HINDERMEYER*  
Relecture :  
*Frédéric PORTIER*

Photo de couverture : Bruant mélanocéphale © *Aurélien AUDEVARD*

Référence bibliographique du document :

HINDERMEYER M.-P. & HINDERMEYER X., 2013 - *Synthèse ornithologique - Ile d'Yeu*.  
Vol. 6, Année 2012, 39 p.

# **SYNTHÈSE DES OBSERVATIONS ORNITHOLOGIQUES FAITES SUR L'ÎLE D'YEU AU COURS DE L'ANNÉE 2012**

**DÉCEMBRE 2013**

## **RÉDACTION**

Marie-Paule & Xavier HINDERMEYER  
24 boulevard Gabriel Guist'hau  
44000 NANTES  
Mél : [xavier.hindermeyer@gmail.com](mailto:xavier.hindermeyer@gmail.com)

## **LISTE DES OBSERVATEURS**

Joseph ABEL (J.A.), Odile AURIAUX (O.A.), Valérie AURIAUX (V.A.), Nicolas BIRON (N.B.), Noé BOURGUET (N.B.), Guy-Luc CHOQUENE (G.-L.C.), Simon CLAUDE (S.C.), Sandrine DESMAREST (S.D.), Perrine DULAC (P.Du.), Charles DUPÉ (C.D.), Matthieu FAVEYRIAL (M.F.), Delphine GRÉAU (D.G.), Jean-Marc GUILPAIN (J.-M.G.), Alix HINDERMEYER (A.H.), Marie-Paule HINDERMEYER (M.-P.H.), Xavier HINDERMEYER (X.H.), Bertrand ISAAC (B.I.), Loïc JOMAT (L.J.), Adrien LAMBRECHTS (A.La.), Alexandre LIGER (A.L.), Jérôme de LINARES (J.D.L.), Anthony LUCAS (A.Lu.), Simon MABIT (S.M.), Alain MOUSNIER (A.M.), Etienne OUVRARD (E.O.), Olivier PENARD (O.Pe.), Johann PITOIS (J.P.), Cyrille POIREL (C.P.), Frédéric PORTIER (F.P.), Gérard SAGE (G.S.), Arnaud SOURNIA (A.S.), Johan TILLET (J.T.), Sabrina TILLET (S.T.), François VARENNE (F.V.).

## **REMERCIEMENTS**

Un grand merci, tout d'abord, à Frédéric PORTIER, observateur très assidu, qui fait le suivi ornithologique de l'île avec nous depuis plusieurs années et qui a accepté de faire une relecture de cette synthèse.

Nous tenons également, comme chaque année, à remercier Claude BUGEON pour les observations inédites et les précieuses informations qu'il nous a communiquées et la famille SAGE qui nous a autorisés à observer sur son exploitation et avec qui nous avons eu, comme toujours, des échanges très fructueux. Un grand merci aussi à Valérie AURIAUX, Sandrine DESMAREST et Alain MOUSNIER, observateurs locaux particulièrement actifs.

Toute notre gratitude va ensuite aux observateurs qui se sont succédés sur l'île au cours de l'année 2012 et qui nous ont transmis leurs données, en particulier Joseph ABEL, Perrine DULAC, Charles DUPÉ, Matthieu FAVEYRIAL, Jean-Marc GUILPAIN, Bertrand ISAAC, Loïc JOMAT, Alexandre LIGER, Anthony LUCAS, Etienne OUVRARD, Olivier PENARD, Johann PITOIS, Cyrille POIREL, Arnaud SOURNIA, Johan et Sabrina TILLET, et François VARENNE.

Enfin, un très grand merci à ceux qui nous ont permis d'illustrer cette synthèse grâce à leurs photographies mises gracieusement à notre disposition : Sandrine DESMAREST, Jean-Marc GUILPAIN, Cyrille POIREL et Frédéric PORTIER.

*Cette synthèse est la sixième édition. Toutes vos remarques/observations pour l'améliorer dans les années qui viennent restent les bienvenues.*

## LES FAITS MARQUANTS DE L'ANNEE 2012

Encore une **excellente année ornithologique** pour l'île d'Yeu, qui confirme son très grand intérêt notamment au printemps et à l'automne.

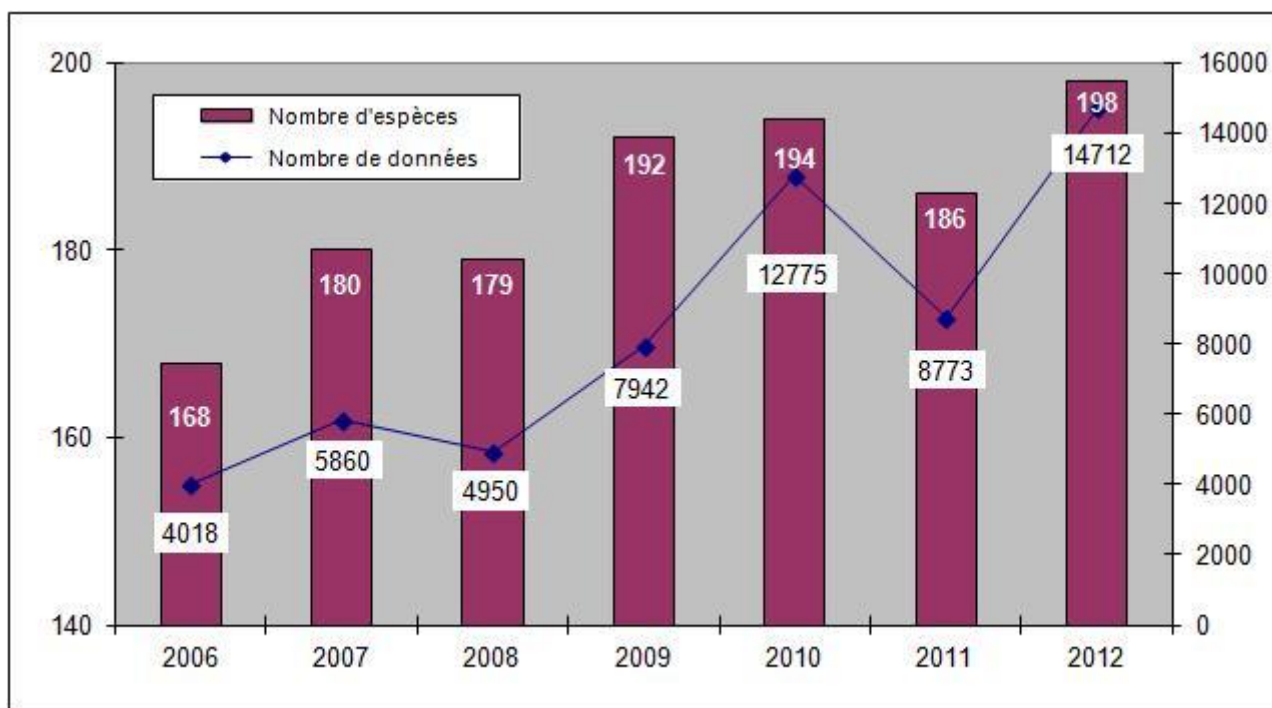
En effet, l'année 2012 détient désormais tous les records :

- record du nombre d'espèces observées sur une année avec le chiffre de 198 ;
- record absolu du nombre de données collectées en une seule année, avec un chiffre exceptionnel de 14 712, soit une augmentation de plus de 15% par rapport à 2010 qui détenait le précédent record (cf. Fig. 1).

L'essentiel de ces données a été saisi sur la base de données en ligne mise à disposition par la LPO Vendée depuis 2009 ([www.faune-vendee.org](http://www.faune-vendee.org)) mais quelques données nous ont encore été transmises directement.

Le nombre total de données figurant dans notre base au 31 décembre 2012 était de 84 065.

Fig. 1 : Nombre annuel d'espèces et de données



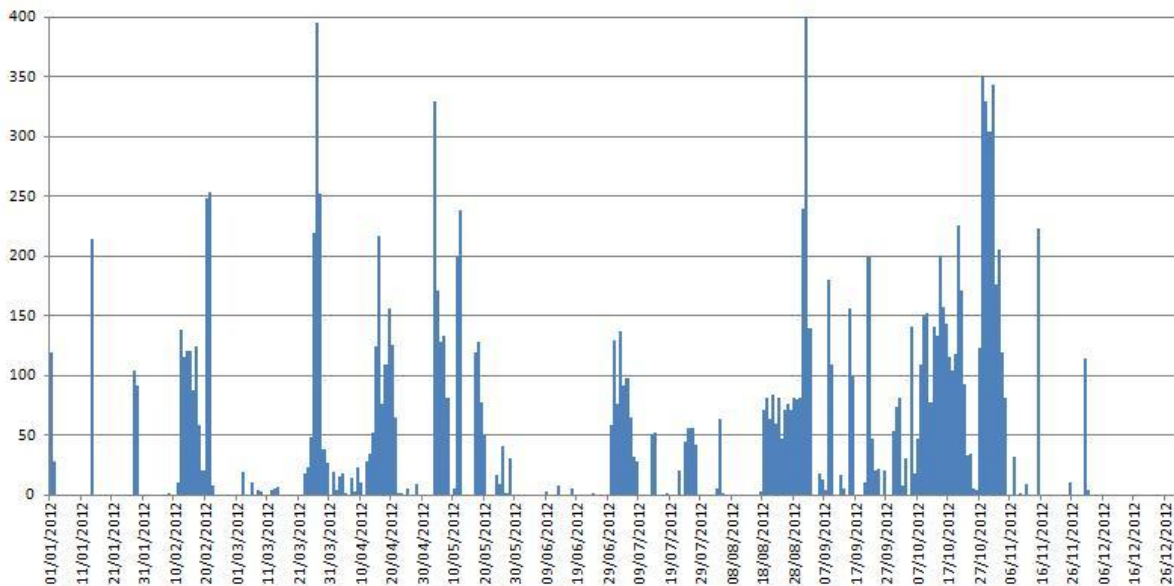
En revanche, le nombre d'observateurs est en légère diminution avec tout de même un chiffre élevé de 35. En effet, l'île d'Yeu est désormais régulièrement visitée par des ornithologues français qui n'hésitent plus à venir y passer quelques jours, notamment à l'automne.

Le nombre de jours d'observation est également en augmentation avec un nouveau chiffre record de 187 (+24,6% par rapport à 2011). Cela signifie que plus de 51% des jours de l'année une personne a observé sur l'île d'Yeu et a transmis ses données. Ce chiffre est en partie dû à l'investissement de deux nouveaux observateurs locaux particulièrement actifs. Il ne fait donc pas de doute qu'il continuera à augmenter dans les années qui viennent.

Les observations sont de mieux en mieux réparties sur l'année. Ainsi, des observations sont faites tous les mois de l'année et si octobre reste encore largement le mois le plus riche en données (3 953), mai et septembre fournissent également un nombre important de données (respectivement 1 767 et 1 597)

puis février (1 313), août (1 267), avril (1 122) et mars (1 078). La répartition sur l'année de ces jours d'observation ainsi que le nombre de données collectées associées sont illustrés ci-dessous (cf. Fig. 2).

**Fig. 2 - Importance et répartition journalière des données en 2012**



### Les nouvelles espèces

L'année 2012 est, encore une fois, marquée par l'observation de plusieurs nouvelles espèces et sous-espèce sur l'île (5), en légère diminution par rapport à 2011 (6) ce qui est logique car la liste islandaise (en cours de finalisation) compte désormais plus de 300 espèces.

Attendue depuis longtemps, l'Hirondelle rousseline (*Cecropis daurica*) est observée pour la première fois sur l'île avec deux oiseaux. Le premier est découvert le 05/05 au dessus des marais de la Guerche et le second est noté en migration active le 30/10 au dessus de la dune de la Grande Conche.

Le printemps voit l'observation d'une nouvelle sous-espèce de Bergeronnette printanière avec une Bergeronnette nordique (*Motacilla flava thunbergi*) posée sur la plage de Ker Châlon le 04/05.

A l'automne, c'est tout d'abord l'observation d'une Locustelle lusciniôïde (*Locustella luscinioides*) le 05/10 sur la dune de la Grande Conche puis celle d'un jeune Tarier de Sibérie (*Saxicola maurus*) le 20/10 près de l'aérodrome.

Mais l'observation la plus remarquable cette année est sans aucun doute celle d'un Viréo à œil rouge (*Vireo olivaceus*) découvert le 11/10 dans le vallon des Broches. Il s'agit de la première observation d'un passereau néarctique sur l'île d'Yeu et l'une des rares mentions françaises. Ceci confirme une nouvelle fois l'énorme potentiel ornithologique de l'île.

### Les autres observations marquantes

Parmi les espèces très rares sur l'île, on note cette année :

- une donnée de Pic vert (*Picus viridis*), en septembre (2<sup>ème</sup> mention pour l'île) ;
- une donnée de Fauvette épervière (*Sylvia nisoria*), en octobre (2<sup>ème</sup> mention pour l'île) ;
- une donnée de Pouillot siffleur (*Phylloscopus sibilatrix*), en octobre (2<sup>ème</sup> mention pour l'île) ;
- une donnée d'Autour des palombes (*Accipiter gentilis*), en octobre (2<sup>ème</sup> mention pour l'île) ;
- une donnée de Bruant mélanocéphale (*Emberiza melanocephala*), en mai (3<sup>ème</sup> mention pour l'île) ;

- une donnée de Bihoreau gris (*Nycticorax nycticorax*), en mai (3<sup>ème</sup> mention pour l'île) ;
- une donnée de Balbuzard pêcheur (*Pandion haliaetus*), en mars (3<sup>ème</sup> mention pour l'île) ;
- deux données de Labbe à longue queue (*Stercorarius longicaudus*), en juillet et août (3 et 4<sup>ème</sup> mentions pour l'île) ;
- deux données de Râle des genêts (*Crex crex*), en octobre (3 et 4<sup>ème</sup> mentions pour l'île) ;
- trois observations de Sizerin flammé (*Carduelis flammea*), en octobre (3, 4 et 5<sup>ème</sup> mentions pour l'île) ;
- trois observations de Cochevis huppé (*Galerida cristata*), en août, septembre et octobre (3, 4 et 5<sup>ème</sup> mentions pour l'île) ;
- une donnée d'Édicnème criard (*Burhinus oedicephalus*), en mars (4<sup>ème</sup> mention pour l'île) ;
- une donnée de Marouette ponctuée (*Porzana porzana*), en octobre (4<sup>ème</sup> mention pour l'île) ;
- une belle série d'observations de Rémiz penduline (*Remiz pendulinus*), à l'automne (4 à 11<sup>ème</sup> mentions pour l'île) ;

A noter également cette année les 5 et 6<sup>ème</sup> mentions d'Hypolaïs icterine (*Hippolais icterina*), les 5 à 9<sup>ème</sup> de Puffin majeur (*Puffinus gravis*), les 5 à 13<sup>ème</sup> de Pipit de Richard (*Anthus richardi*), les 6 et 7<sup>ème</sup> de Chevalier sylvain (*Tringa glareola*), les 6 à 10<sup>ème</sup> de Héron gardebœufs (*Bubulcus ibis*), la 7<sup>ème</sup> de Gorgebleue à miroir (*Luscinia svecica*), les 7 et 8<sup>ème</sup> de Pipit à gorge rousse (*Anthus cervinus*), les 7 à 9<sup>ème</sup> de Fauvette babillarde (*Sylvia curruca*), les 7 à 13<sup>ème</sup> d'Echasse blanche (*Himantopus himantopus*), les 8 et 9<sup>ème</sup> de Canard souchet (*Anas clypeata*), les 8 à 11<sup>ème</sup> d'Etourneau unicolore (*Sturnus unicolor*), la 9<sup>ème</sup> de Macreuse brune (*Melanitta fusca*), la 9<sup>ème</sup> de Héron pourpré (*Ardea purpurea*), les 9 et 10<sup>ème</sup> de Caille des blés (*Coturnix coturnix*).

Enfin, une très belle série d'observations de Pouillot à grands sourcils (*Phylloscopus inornatus*) a été de nouveau faite cette année à l'automne avec un effectif record de 21 à 25 individus !

Deux autres espèces ont été observées sur l'île d'Yeu cette année, un Tarier de Sibérie (*Saxicola maurus*) les 18 et 19/10 sur la dune de la Grande Conche et un Puffin de Macaronésie (*Puffinus baroli*) le 24/10 depuis le phare des Corbeaux. Toutefois ces données n'ont pas été homologuées par le CHN (cela ne signifie pas que ces espèces n'étaient pas les bonnes mais que les descriptions fournies n'ont pas permis au CHN de se prononcer favorablement). Elles ne peuvent donc pas être utilisées et ne seront pas reprises dans cette synthèse. Ces deux observations seront toutefois conservées dans la base de données.

## LISTE SYSTÉMATIQUE

Dans la liste ci-dessous, chaque nom d'espèce est suivi de deux chiffres entre parenthèses. Le premier chiffre représente, pour l'espèce considérée, le nombre de données islaïses enregistrées dans la base de données jusqu'au 31 décembre 2012 (statistique obtenue sur un total de 84 065 données). Le deuxième chiffre représente le nombre de données du 1<sup>er</sup> janvier au 31 décembre 2012, soit 14 712 au total.

Les espèces **en rouge** suivies d'un astérisque (\*) sont soumises à homologation nationale et celles **en bleu** suivies de deux astérisques sont soumises à homologation départementale (\*\*).

### **OIE CENDRÉE** *Anser anser* (26/5)

L'espèce est observée sur l'île aux deux passages. Lors du passage pré-nuptial, 17 individus sont notés le 21/02, en vol vers l'est, depuis la dépression de la dune de la Grande Conche (F.P.) et 1 individu est découvert, mal en point, le 03/03 pointe des Corbeaux (S.D.). Lors du passage post-nuptial, 27 individus sont notés le 24/10, en vol vers l'ouest, depuis la plage des Sabias (O.Pe.) mais c'est la matinée du 15/11 qui voit passer le plus d'oiseaux avec au moins 4 groupes représentant plus de 65 individus (*vide* V.A., F.P.).

### **BERNACHE CRAVANT** *Branta bernicla* (55/14)

L'espèce, peu commune mais régulière sur l'île, est observée surtout en automne et en hiver. Le jeune oiseau présent sur la côte de l'île du 27 au 31/12/2011 est de nouveau observé le 01/01 (M.-P., A. & X.H., S.D.). Ensuite, quelques oiseaux sont notés lors du passage post-nuptial comme ces 14 individus le 01/09 (P.Du., C.D. & M.-P.H.) et ces 2 individus le 20/10 depuis la pointe des Corbeaux (F.P., M.-P. & X.H.). Enfin, un individu est observé du 28/10 au 02/11 au moins posé pointe des Corbeaux (M.-P. & X.H., F.P., S.D., V.A.).

### **TADORNE DE BELON** *Tadorna tadorna* (490/100)

L'espèce est observée principalement de février à juillet sur l'île où elle se reproduit - premier mâle dès le 15/02 et couple à partir du 18/02 dans les marais de la Guerche (M.-P., A. & X.H.). Les maxima sont notés au printemps avec par exemple 14 individus pointe de la Gournaise le 13/04 (S.D.). L'essentiel des couples reproducteurs est noté entre Port-Joinville et la pointe du But et sur la côte sauvage mais sans décompte précis. Les marais de la Guerche accueillent de nouveau deux couples cette année, dont au moins un s'est reproduit avec succès - 1 femelle avec 2 jeunes le 30/06 puis les 5, 13 et 24/07 (F.P., M.-P. & X.H.). Ensuite, une seule observation de 3 mâles le 30/11 plage des Sapins (M.-P.H.).

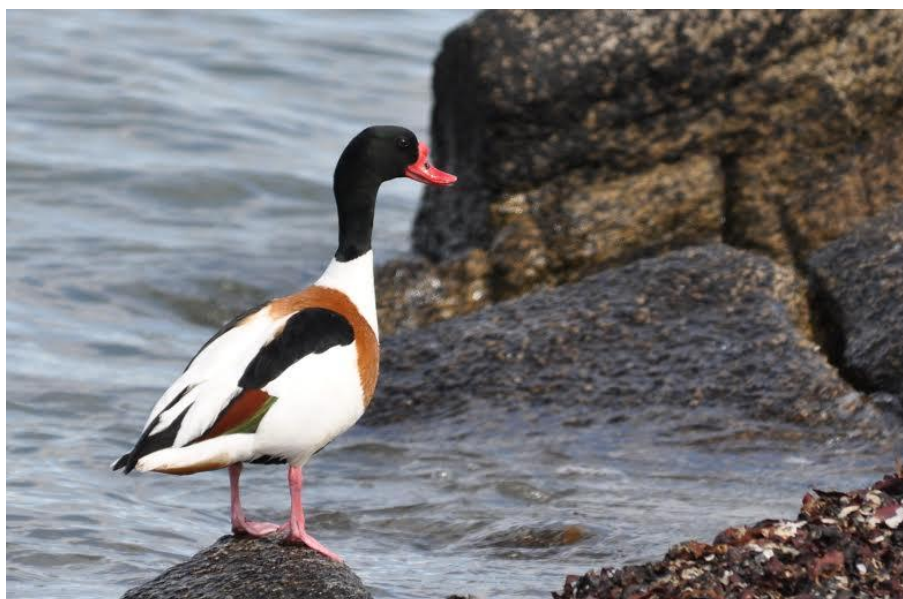


Photo © Frédéric Portier

**CANARD SIFFLEUR *Anas penelope* (26/2)**

Deux observations cette année, une à chaque passage : 3 individus le 27/03 en vol vers l'est depuis le phare des Corbeaux (F.P.) et 4 individus le 30/11 posés plage des Ovaies (M.-P.H.).

**SARCELLE D'HIVER *Anas crecca* (21/15)**

Beaucoup d'observations cette année pour cette espèce habituellement peu commune sur l'île. Plusieurs individus sont présents sur l'île du 13 au 18/02 au moins, principalement dans les marais de la Guerche et de la Croix - maximum 9 individus le 13/02 dans les marais de la Guerche (M.-P., A. & X.H.) - mais aussi posés en mer comme ces 3 individus le 15/02 pointe de Gilberge (M.-P., A. & X.H.). Ensuite, 6 individus sont observés le 27/03 en vol vers l'est depuis le phare des Corbeaux (F.P.). Lors du passage postnuptial, 2 individus en vol nord sont notés le 02/09 depuis la plage des Broches et quelques individus du 27 au 29/10 dans les marais de l'île ou au passage en mer (M.-P., A. & X.H., F.P.).

**CANARD COLVERT *Anas platyrhynchos* (132/45)**

Beaucoup d'observations cette année. Au moins un couple de Canard colvert s'est reproduit de nouveau avec succès dans les marais de la Croix - 1 femelle avec deux grands poussins le 25/07 (M.-P. & X.H.) - mais aussi très probablement dans les marais de la Guerche (F.P., M.-P. & X.H.). Quelques migrateurs sont également notés en mars avec par exemple 2 individus plage de la Pulante le 12/03 (V.A.) et octobre, témoins d'un passage très peu marqué au printemps et à l'automne.

**CANARD PILET *Anas acuta* (10/1)**

Une seule observation cette année pour cette espèce rare sur l'île : 18 individus posés en mer devant la pointe des Corbeaux le 20/02 (F.P.).

**CANARD SOUCHET *Anas clypeata* (7/2)**

Deux observations cette année avec 3 individus le 27/03 en vol vers l'est depuis le phare des Corbeaux (F.P.) et 7 individus le 31/08 depuis la pointe des Corbeaux (F.P., M.-P. & X.H.). L'espèce reste rare sur l'île.

**MACREUSE NOIRE *Melanitta nigra* (142/24)**

L'espèce est observée en janvier puis à partir de juillet jusqu'en novembre. Elle stationne peu dans les eaux de l'île et est surtout observée au passage. Pas de gros groupe noté cette année - maximum 35 individus le 07/10 lors de la traversée Fromentine-Yeu (L.J., S. & J.T., C.P.).

**MACREUSE BRUNE *Melanitta fusca* (8/1)**

Après l'observation de 2011, une nouvelle observation est faite cette année avec 2 individus (1 mâle et une femelle) notés le 01/01 lors de la traversée Yeu-Fromentine (N.B.). L'espèce est toujours aussi rare dans les eaux de l'île.

**HARLE HUPPÉ *Mergus serrator* (107/3)**

L'espèce, qui hivernait pourtant régulièrement dans les eaux de l'île, est devenue beaucoup plus rare. Très peu de données encore cette année et dispersées en janvier, mars et septembre. Ces observations ne concernent qu'un ou deux oiseaux à chaque fois. A noter l'observation précoce d'un individu au passage le 01/09 depuis la pointe du But (E.O., F.V. & J.S.).

**PERDRIX ROUGE *Alectoris rufa* (179/25)**

L'espèce est observée principalement de juillet à novembre. Elle semble se maintenir sur l'île grâce aux lâchers d'oiseaux d'élevage. Pas d'indice de reproduction rapporté cette année.

**CAILLE DES BLÉS *Coturnix coturnix* (8/2)**

Deux données cette année à l'automne : 1 individu le 28/10 sur la côte sauvage entre La Croix et les Tchinettes et un second le même jour dans la dépression de la dune de la Grande Conche (F.P.). La Caille des blés reste très rare sur l'île.



### **FAISAN DE COLCHIDE *Phasianus colchicus* (599/136)**

L'espèce est bien présente sur l'île où elle est observée toute l'année. Plusieurs preuves de nidification sont rapportées cette année notamment le 05/07 dans les marais de la Croix (F.P.) et le 19/08 près de la Chèvrerie (M.-P. & X.H.) avec à chaque fois un femelle et au moins 5 poussins. Comme pour la Perdrix rouge, des lâchers réguliers d'oiseaux d'élevage sont effectués pour la chasse.

### **PLONGEON CATMARIN *Gavia stellata* (207/19)**

Le Plongeon catmarin reste le plongeon le plus commun en hiver autour de l'île. Les maxima sont notés en janvier mais avec cette année un nombre très faible d'individus - plus de 8 individus le 28/01 pointe des Corbeaux (X.H.). L'espèce n'est observée qu'en janvier et février et uniquement sur la côte nord, excepté 1 individu le 20/02 devant la plage des Sables Rouis (F.P.).

### **PLONGEON ARCTIQUE *Gavia arctica* (78/2)**

Le Plongeon arctique est régulier mais reste assez peu commun autour de l'île. Cette année n'échappe pas à la règle avec deux observations seulement : 1 individu le 20/02 plage des Iliaux et 2 individus le même jour en vol devant les Trupailles (F.P.).

### **PLONGEON IMBRIN *Gavia immer* (167/17)**

Hivernage classique de 3 à 5 individus uniquement sur la côte nord de l'île (de Port-Joinville à la pointe des Corbeaux). L'espèce y est observée en janvier et février puis à partir de fin octobre. Un petit passage est noté en novembre avec 1 individu au passage le 01/11 (F.P.), le 02/11 et le 03/11 (J.A. & J.P.) depuis la pointe du But.

### **GRÈBE CASTAGNEUX *Tachybaptus ruficollis* (90/17)**

Comme les années précédentes, l'espèce s'est reproduite avec succès dans les marais de la Croix. Le premier oiseau est noté dès le 15/02 (M.-P., A. & X.H.). Un seul juvénile est observé le 14/07 (M.-P. & X.H.). Les oiseaux semblent avoir disparu en août. Le dénombrement exact des couples nicheurs n'est pas facile mais doit être, comme l'année dernière, d'au moins 4. Aucune observation n'a été faite en dehors des marais de la Croix.

### **GRÈBE HUPPÉ *Podiceps cristatus* (585/106)**

L'espèce, qui hiverne dans les eaux de l'île, y est observée cette année de janvier à mars - dernier oiseau le 28/03 pointe des Corbeaux (F.P.) - puis à partir d'octobre - premier oiseau le 07/10 lors de la traversée Fromentine-Yeu (L.J., S. & J.T., C.P.). La presque totalité des observations est faite sur la côte nord excepté quelques individus plage des Vieilles et des Sabias. Les maxima sont notés le 17/02 avec une trentaine d'individus le long de la côte nord (M.-P., A. & X.H.).

### **GRÈBE JOUGRIS *Podiceps grisegena* (23/1)\*\***

Une nouvelle observation pour cette espèce qui reste peu commune en hiver autour de l'île : 1 individu posé le 29/01 devant la plage des Iliaux (X.H.). Cette donnée est en cours d'examen par le comité d'homologation Loire-Atlantique et Vendée (CH44-85).

### **GRÈBE ESCLAVON *Podiceps auritus* (39/4)**

Le Grèbe esclavon semble de nouveau hiverner dans les eaux de l'île mais en petit nombre. Ainsi, l'espèce est observée les 01, 14 et 29/01 depuis la plage des Ovaires (M.-P., A. & X.H., F.P.) et le 13/02 plage des Iliaux (M.-P., A. & X.H.). Il ne s'agit à chaque fois qu'un ou deux individus. Le nombre d'individus hivernants devrait augmenter dans les années qui viennent.

### **FULMAR BORÉAL *Fulmarus glacialis* (98/9)**

Le Fulmar boréal est observé cette année au printemps et à l'automne. Le passage de printemps est particulièrement marqué avec par exemple 4 individus devant la plage des Bossilles/de la Borgne et 2 individus devant la plage de Ker Châlon le 17/04 (F.P.). Un cadavre est découvert le 18/05 pointe de la Gournaise (X.H.). Deux observations seulement lors du passage postnuptial avec 1 individu le 01/09 pointe des Corbeaux (P.Du., C.D. & M.-P.H.) et 1 individu le 02/09 pointe du But (M.P. & X.H.).

### **PUFFIN CENDRÉ *Calonectris diomedea* (56/16)**

L'espèce est observée cette année entre le mois de juillet - les 2 premiers oiseaux sont notés le 02/07 pointe du But (F.P.) - et le mois d'octobre. Les données d'octobre, notamment 4 individus le 14/10 depuis le phare des Corbeaux (F.P.), sont les plus tardives du fichier. Il ne s'agit à chaque fois de quelques oiseaux (1 à 8) au passage - par exemple 2 individus (1+1) passent devant la pointe des Corbeaux le 30/08 à 18h52 et 19h05 (M.-P. & X.H.). Les maxima sont notés le 04/08 avec plus de 23 individus comptés de 7h00 à 10h00 (E.O.) et le 25/08 avec plus de 16 individus de 15h30 à 19h00 (M.-P. & X.H.) devant la pointe des Corbeaux.

### **PUFFIN MAJEUR *Puffinus gravis* (4/5)\*\***

Très bonne année pour cette espèce jusque là très rare dans les eaux de l'île avec un total de 5 données entre juillet et octobre. Le premier individu est noté lors de la traversée Fromentine-Yeu le 13/07 (M.-P.H.). Ensuite, 2 individus sont observés le 04/08 (E.O.) et un autre individu le 29/08 (M.-P. & X.H.) depuis la pointe des Corbeaux. Enfin, le mois d'octobre voit passer 2 oiseaux, le premier le 3/10 devant la pointe du But (B.I.) et le second le 16/10 depuis le phare des Corbeaux (F.P.). Ces données sont en cours d'examen par le comité d'homologation Loire-Atlantique et Vendée (CH44-85).

*Il s'agit seulement des 5<sup>ème</sup> à 9<sup>ème</sup> mentions de l'espèce sur l'île après celle d'un individu au large de la pointe du But le 19/08/1992 (M. Bouron & S. Gautereau), d'un cadavre découvert pointe du But le 08/11/1999 (J. Soufflot), de 2 individus passant devant la pointe des Corbeaux le 08/09/2002 (M.-P. & X. Hindermeyer) et d'au moins 2 individus toujours devant la pointe des Corbeaux le 28/09/2011 (M.-P, A. & X. Hindermeyer).*

### **PUFFIN FULIGINEUX *Puffinus griseus* (72/25)**

L'espèce est observée cette année principalement d'août - 2 premiers oiseaux précoces le 07/05 en face de la Pierre à Monsieur sur la côte sauvage (M.-P. & X.H.) - à novembre - 3 derniers le 01/11 depuis la pointe du But (F.P., M.-P. & X.H.). Ces observations ne concernent le plus souvent qu'un à trois individus mais des passages importants sont notés cette année avec par exemple 22 individus comptés de 8h45 à 11h15 depuis la pointe du But (B.I.) et 11 individus de 9h00 à 9h55 (F.P.).

### **PUFFIN DES ANGLAIS *Puffinus puffinus* (89/31)**

Le Puffin des Anglais est observé au printemps avec quelques individus en avril - par exemple 5 individus le 21/04 (F.P.) - mais surtout entre juillet et novembre - 4 derniers oiseaux le 02/11 pointe du But (J.A. & J.P.). Le maximum est noté le 01/09 pointe du But avec environ 25 individus au passage en 3 heures (E.O.).

### **PUFFIN DES BALÉARES *Puffinus mauretanicus* (442/100)**

Un beau passage est encore noté cette année. L'espèce est observée dans les eaux de l'île en avril et mai mais le véritable passage débute en juillet. Les maxima sont notés ce mois avec plus de 250 individus au large de la pointe des Corbeaux le 05/07 (F.P.) et en août avec par exemple plus de 250 individus en pêche au large de la pointe du But et 125 individus au passage en 1h00 pointe des Corbeaux le 21/08 (M.-P. & X.H.). On note encore 29 individus en 40 minutes le 16/10 depuis le phare des Corbeaux (F.P.) et le dernier oiseau est noté le 03/11 depuis la pointe du But (J.A. & J.P.). A noter trois nouvelles observations hivernales avec 1 individu au large de Port-Joinville (A.L.) et 5 individus pointe des Corbeaux (M.-P., A. & X.H.) le 01/01 et 1 individu le 13/02 devant la plage des Sapins (M.-P., A. & X.H.).

### **OCÉANITE TEMPÊTE *Hydrobates pelagicus* (112/6)**

Peu d'observations cette année encore pour cette espèce d'habitude plus régulière dans les eaux de l'île. Classiquement quelques oiseaux sont notés lors du passage postnuptial (du 25/08 au 20/09), par exemple 4 individus en 3h30 le 25/08 devant la pointe des Corbeaux (M.-P., A. & X.H.). A noter également quelques oiseaux (1 à 5 individus) à l'entrée de Port-Joinville du 25 au 28/04 suite à un coup de vent (V.A. & S.D.).

### **FOU DE BASSAN *Morus bassanus* (1400/236)**

L'espèce est observée presque toute l'année autour de l'île. Les maxima sont notés lors du passage postnuptial avec par exemple plus de 300 en pêche au large de la pointe des Corbeaux le 05/07 (F.P.),

334 individus au passage en 1h15 le 13/10 depuis la pointe des Corbeaux (L.J., C.P., S. & J.T.) et surtout plus de 1520 individus en 2 heures le 01/11 depuis la pointe du But (F.P.).

#### **GRAND CORMORAN *Phalacrocorax carbo* (1590/343)**

L'espèce est observée presque toute l'année autour de l'île où elle est commune. Pas de groupe important noté cette année sauf 30 individus posés ensemble le 08/10 pointe du But (L.J., C.P., S. & J.T.). Quelques oiseaux sont notés au passage à l'automne, par exemple 52 individus en 15 minutes le 30/10 depuis le phare des Corbeaux (F.P.).

#### **CORMORAN HUPPÉ *Phalacrocorax aristotelis* (469/53)**

Le Cormoran huppé est désormais observé presque tout au long de l'année autour de l'île. Les observations concernent le plus souvent de 1 à 3 oiseaux - maximum 6 individus le 01/01 pointe de la Gournaise (M.-P. & X.H.). Il s'agit en grande majorité d'oiseaux immatures mais également de quelques adultes. Toujours pas d'indice de nidification sur la côte sauvage de l'île.

#### **BIHOREAU GRIS *Nycticorax nycticorax* (2/1)**

Enfin une nouvelle donnée de Bihoreau gris sur l'île d'Yeu : 1 individu adulte est levé puis observé un moment posé dans un arbre le 04/05 dans les marais de la Guerche (F.P.). L'espèce était très attendue sur l'île car la dernière observation datait déjà de plus de 40 ans !

*Il s'agit seulement de la 3<sup>ème</sup> mention connue de l'espèce sur l'île après la mention de l'espèce par G. Guérin (1930) en mars 1925 et celle de P. Paulian, rapportée par C. Bugeon (2013), en 1970 dans les marais de la Croix.*

#### **HÉRON GARDEBŒUFS *Bubulcus ibis* (5/4)**

Le Héron gardebœufs totalise 4 données cette année (un record !). Au printemps, 3 oiseaux sont posés dans les marais de la Guerche le 07/05 (X.H.), puis 1 individu est noté en migration active au dessus des prairies de Perdrette le 17/05 et un dernier est observé posé sur un cyprès au Marais Salé le 18/05 (M.-P. & X.H.). A l'automne, 1 individu en migration active est vu le 30/10 depuis la plage du Marais Salé (F.P.). L'espèce reste rare sur l'île même si le nombre de données semble en augmentation (à confirmer dans les années qui viennent).

*Il s'agit seulement des 6<sup>ème</sup> à 9<sup>ème</sup> mentions de l'espèce sur l'île après celle de 3 individus en migration active devant la plage des Bossilles/de la Borgne le 15/09/2007 (F. Portier & X. Hindermeyer) et celle d'un individu à la Bergerie les 29 et 31/12/2009, 01 et 11/01/2010 (M.-P., A. & X. Hindermeyer, B. Isaac & J.-M. Guilpain).*

#### **AIGRETTE GARZETTE *Egretta garzetta* (1448/264)**

L'espèce est présente toute l'année sur les plages et les marais de la côte nord de l'île (principalement ceux de la Guerche). Sa reproduction sur l'île n'a toujours pas été prouvée mais est à rechercher dans les années qui viennent, notamment dans les marais de la Guerche. Les oiseaux sont le plus souvent dispersés sur l'île et il est donc presque impossible d'avoir une idée exacte de l'effectif présent simultanément. Le plus gros groupe noté cette année est seulement de 6 individus le 21/09 plage des Bossilles/de la Borgne (F.P.). L'espèce est également notée en migration active au printemps et à l'automne.

#### **HÉRON CENDRÉ *Ardea cinerea* (1009/202)**

L'espèce est présente en petit nombre presque toute l'année sur les plages et dans les marais de la côte nord de l'île. La reproduction du Héron cendré sur l'île est désormais annuelle mais avec toujours un seul couple dans les marais de la Guerche - 1 adulte avec un jeune le 02/07 (F.P.). On note un petit passage à l'automne avec par exemple 5 individus en migration active pointe des Corbeaux le 12/10 (L.J., C.P., S. & J.T.).

#### **HÉRON POURPRÉ *Ardea purpurea* (8/1)**

Le Héron pourpré est rare sur l'île où il est principalement noté lors du passage pré-nuptial dans les marais de la côte nord. Nouvelle observation cette année avec un individu en migration active pointe des Corbeaux le 18/05 (X.H.).

*Il s'agit seulement de la 9<sup>ème</sup> mention de l'espèce sur l'île après celles d'un individu en vol le 03/08 puis d'un autre le 11/08/1994 (M. Bouron & S. Dayde), d'un individu le 12/05/1999 dans les marais de la Guerche (M.-P. & X. Hindermeyer), d'un nouvel individu les 01 et 02/05/2003 toujours dans les marais de la Guerche (M.-P. & X. Hindermeyer), d'un individu le 12/04/2009 dans les marais de la Croix (M.-P. & X. Hindermeyer), de 5 individus le 29/04/2010 dans les marais de la Croix (F. Portier) et d'un individu le 02/05/2011 dans les marais de la Guerche (M.-P. & X. Hindermeyer).*

#### **BONDRÉE APIVORE *Pernis apivorus* (71/9)**

L'espèce est observée principalement lors du passage postnuptial du 27/08 au 12/09 - 1 individu très précoce est posé le 03/07 à la Chèvrerie (F.P.). Le passage est très peu marqué cette année avec uniquement des oiseaux à l'unité - par exemple 1 individu le 09/09 au Marais Salé (M.-P. & X.H.). Deux observations seulement au printemps d'individus en migration active : 1 individu le 16/04 au dessus du marais de la Croix (F.P.) et un autre le 28/05 au dessus de la dune de la Grande Conche (V.A.).

#### **BUSARD DES ROSEAUX *Circus aeruginosus* (653/89)**

L'espèce est observée toute l'année sur l'île mais elle est toutefois beaucoup moins fréquente en hiver. Il semble qu'au moins trois couples se soient reproduits cette année sans indication du succès reproducteur. Pas de passage marqué, ni au printemps, ni à l'automne.

#### **BUSARD SAINT-MARTIN *Circus cyaneus* (48/12)**

L'espèce est observée cette année uniquement lors du passage postnuptial. Le premier oiseau est noté le 06/09 dans les marais de la Croix (V.A.). Toutes les autres données sont du mois d'octobre avec au moins 3 individus différents (1 mâle et 2 types femelles) régulièrement observés, principalement entre le 23 et le 30/10. Aucune donnée en hiver.

#### **BUSARD CENDRÉ *Circus pygargus* (12/2)**

Le Busard cendré, toujours rare sur l'île, est de nouveau observé cette année aux deux passages. Au printemps, 1 femelle est notée le 12/05 au dessus des prairies de Saint-Sauveur (F.P.) et à l'automne, 1 individu de type femelle le 31/10 passe au dessus de la dépression de la dune de la Grande Conche (F.P.). Cette dernière donnée constitue, de loin, la date la plus tardive du fichier. Un suivi plus régulier des rapaces en migration à l'automne et au printemps devrait permettre d'augmenter le nombre de données de cette espèce.

#### **AUTOUR DES PALOMBES *Accipiter gentilis* (1/1)**

Une nouvelle observation d'Autour des palombes sur l'île : 2 individus sont observés le 15/10 tournant quelques instants au dessus des marais de la Guerche (F.P.).

*Il s'agit seulement de la 2<sup>ème</sup> mention certaine de l'espèce sur l'île après celle d'un individu en vol le 01/05/2009 au dessus des marais de la Croix (M.-P. & X. Hindermeyer). Il convient tout de même de rappeler que plusieurs observations d'un couple de cette espèce avaient été effectuées sur l'île durant l'été 1992 (HINDERMEYER & HINDERMEYER 2006) et la possibilité d'une nidification avait même été évoquée. Toutefois ces données n'avaient pas été retenues, une confusion avec l'Épervier d'Europe, bien présent sur l'île, ne pouvant pas être complètement écartée.*

#### **ÉPERVIER D'EUROPE *Accipiter nisus* (518/139)**

L'espèce est présente toute l'année sur l'île où elle se reproduit. Au moins trois couples nicheurs ont été trouvés cette année sans recherche particulière. Il est souvent difficile de distinguer les migrateurs des oiseaux locaux. On note toutefois quelques oiseaux en migration active à l'automne (septembre et octobre).

#### **BUSE VARIABLE *Buteo buteo* (62/9)**

La Buse variable peut être observée presque toute l'année sur l'île avec un peu plus de données à l'automne. Cette année une seule donnée au printemps avec 1 individu le 29/03 dans les marais de la Croix (V.A.). Les autres observations sont faites à l'automne en septembre et surtout octobre - premier oiseau le 31/08 depuis la Chèvrerie (M.-P. & X.H.). Il ne s'agit à chaque fois que d'un ou deux

individus, le plus souvent en migration active. L'installation prochaine d'un couple nicheur sur l'île est possible, il convient donc de rechercher activement des oiseaux paradant au printemps.

#### **BALBUZARD PÊCHEUR *Pandion haliaetus* (2/1)**

Nouvelle observation de cette espèce sur l'île : 1 individu le 27/03, arrive de la mer à 17h15, tourne environ 1 à 2 minutes et file vers l'est en passant au dessus de l'aérodrome et en semant la panique chez les laridés posés (F.P. & V.A.). Le Balbuzard pêcheur reste très rare sur l'île.

*Il s'agit seulement de la 3<sup>ème</sup> mention certaine de l'espèce sur l'île après celle d'un individu le 14/09/2006 au dessus de la pointe de la Gournaise (F. Portier & X. Hindermeyer) et d'un individu le 08/07/2010 en migration active depuis la pointe du But (F. Portier). C. Bugeon signale également dans sa synthèse sur l'avifaune de l'île (2013) une observation ancienne (vraisemblablement de la fin des années 1970) rapportée par P. Paulian et V. Pontoizeau (l'oiseau aurait été tué) et une observation personnelle d'un individu pêchant devant la plage des Conches vers la fin des années 1990.*

#### **FAUCON CRÉCERELLE *Falco tinnunculus* (1405/264)**

L'espèce est présente toute l'année sur l'île où elle se reproduit. Au moins trois couples nicheurs sont trouvés cette année sans recherche particulière. Pas de passage marqué, ni au printemps, ni à l'automne.

#### **FAUCON ÉMERILLON *Falco columbarius* (112/19)**

L'espèce est observée cette année aux deux passages. Le passage prénuptial, discret, a lieu en mars et mai - par exemple 1 en migration active au dessus de la dune de la Grande Conche le 05/05 (M.-P. & X.H.). Le passage postnuptial, beaucoup plus marqué, est surtout perceptible en octobre - premier oiseau précoce le 31/08 au dessus de la dune de la Grande Conche (F.P.) - et se poursuit en novembre. A noter également une observation de fin d'hiver avec 1 individu le 20/02 plage de Ker Châlon (F.P.).



Photo © Frédéric Portier

#### **FAUCON HOBÉREAU *Falco subbuteo* (350/61)**

L'espèce est présente sur l'île à partir du mois d'avril - premier oiseau le 16/04 dans les marais de la Croix (F.P.) - et jusqu'au mois d'octobre - 2 derniers oiseaux le 27/10 au dessus des marais de la Guerche (M.-P. & X.H., F.P.). Un seul couple nicheur est recensé cette année.

### **RÂLE D'EAU *Rallus aquaticus* (293/43)**

L'espèce est présente toute l'année sur l'île où elle se reproduit dans les marais de la Croix. En dehors de ce site, des observations sont faites, le plus souvent à l'automne, dans les marais de la Guerche - par exemple 6 individus le 19/10 (F.P.) - de l'Ilia et au Marais Salé et même dans des milieux moins humides comme la saulaie des Sabias, de Ker Châlon ou encore la Bergerie.

### **MARQUETTE PONCTUÉE *Porzana porzana* (3/1)**

Une nouvelle observation à l'automne de cette espèce qui reste très rare sur l'île : 1 individu levé le 31/10 dans les marais de la Guerche (F.P.). L'espèce, très discrète, est probablement plus commune que ne le laissent supposer ces quelques rares observations...

*Il s'agit seulement de la 4<sup>ème</sup> mention certaine de l'espèce sur l'île après celle d'un individu le 28/10/2008 déjà dans les marais de la Guerche (F. Portier, M.-P. & X. Hindermeyer) et d'un individu les 21 et 22/10/2010 toujours dans les marais de la Guerche (F. Portier).*

### **RÂLE DES GENÊTS *Crex crex* (2/2)**

Enfin une donnée récente de Râle des genêts sur l'île d'Yeu : 1 individu est levé et observé les 01 et 02/10 dans la dépression de la dune de la Grande Conche (J.-M.G.).

*Il s'agit seulement des 3<sup>ème</sup> et 4<sup>ème</sup> mentions de l'espèce sur l'île après l'information rapportée par Noël Mayaud (1934) du passage régulier de l'espèce en mai. C. Bugeon mentionne également dans sa synthèse sur l'avifaune de l'île (2013) une observation de P. Paulian qui dit en avoir entendu une nuit tombante de printemps 1980, cri venant d'un pré humide du Chiron Melin au sud-est du village de la Croix.*

### **GALLINULE POULE-D'EAU *Gallinula chloropus* (753/128)**

L'espèce est présente toute l'année sur l'île où elle se reproduit notamment dans les marais de la Croix, au Marais Salé et peut-être dans les marais de l'Ilia. Les maxima sont notés en automne au Marais Salé avec par exemple plus de 30 individus le 15/09 (M.-P. & X.H.) et plus de 35 individus le 17/10 (F.P.).

### **FOULQUE MACROULE *Fulica atra* (26/1)**

Après les données de 2010 et 2011, l'espèce est de nouveau observée cette année dans les marais de la Croix : 1 individu cantonné le 05/07 (F.P.). Contrairement aux années précédentes, pas d'autres observations pouvant laisser croire à une éventuelle reproduction sur l'île.

### **HUÎTRIER PIE *Haematopus ostralegus* (141/9)**

L'Huîtrier pie est observé en mai puis d'août à octobre. Toutes les observations ne concernent qu'un à trois individus mis à part 7 individus en vol depuis le phare des Corbeaux (M.-P. & X.H.) et 9 individus depuis la pointe du But (E.O., F.V. & D.G.) le 01/09. Pas d'indice de nidification cette année sur la côte sauvage.

### **ÉCHASSE BLANCHE *Himantopus himantopus* (6/7)**

Après deux années blanches, l'espèce est de nouveau observée sur l'île au printemps avec 2 oiseaux différents : une femelle stationne du 27/03 au 01/04 (F.P., V.A. & S.D.) et un mâle les 05 et 06/05 (S.D., M.-P. & X.H.) dans les marais de la Guerche. L'Echasse blanche reste rare sur l'île.

### **ŒDICNÈME CRIARD *Burhinus oedicnemus* (3/1)**

Nouvelle observation d'un individu qui décolle de la vigne de la cueillette du Champ Rouit le 27/03 (F.P.). Il s'agit de la troisième donnée lors du passage pré-nuptial. L'espèce, qui reste très rare sur l'île, semble donc de plus en plus régulière, notamment au printemps. Cela reste toutefois à confirmer dans les années qui viennent.

*Il s'agit seulement de la 4<sup>ème</sup> mention récente de l'espèce sur l'île après celle de deux individus posés le 12/04/2007 sur la dune de la Grande Conche (O. Patrimonio & X. Hindermeyer), d'un individu posé au même endroit le 18/03/2009 (F. Portier) et d'un individu en vol au dessus des marais de la Guerche le 06/10/2011 (O. Penard). L'espèce nichait sur l'île au début du siècle (L. Magaud Aubusson). C. Bugeon signale également dans sa synthèse sur l'avifaune de l'île (2013) un témoignage récent de C. et B. Turbé qui indique une présence à la fin des années 1990, au cœur de l'hiver, puisqu'un chasseur leur amena un individu qu'il avait tué pour savoir de quelle espèce il s'agissait (!).*

### **GRAND GRAVELOT *Charadrius hiaticula* (949/187)**

L'espèce est observée de janvier à mai puis de juillet à décembre. Un peu moins d'une centaine d'individus hiverne sur la côte nord. Les oiseaux quittent progressivement l'île à partir de fin février, les observations des mois d'avril et de mai ne concernent plus que quelques oiseaux. Le passage postnuptial commence dès la fin du mois de juillet mais est surtout perceptible à partir d'août. Il se poursuit en septembre et octobre. Les maxima sont classiquement notés à l'automne avec par exemple 126 individus le 12/10 plage de la Tourette (L.J., C.P., S. & J.T.). A noter, comme l'année dernière, l'observation d'un nouvel oiseau bague "couleur" (le même programme que l'oiseau de 2011) sur la côte nord de l'île en septembre et jusqu'à fin octobre au moins - par exemple le 02/09 pointe de la Gournaise (M.-P. & X.H.) ou le 24/10 plage de la Tourette (A.Lu.). Il s'agit à nouveau d'une femelle capturée sur son nid, le 6 juin 2011, au bord de la rivière Spey à Crathie (Inverness-shire, Highland) en Ecosse. Suite à des modifications environnementales, les oiseaux ne sont pas revenus nicher sur le site en 2012 (N. Buxton, comm. pers.).

### **GRAVELOT Á COLLIER INTERROMPU *Charadrius alexandrinus* (134/9)**

L'espèce (1 individu) hivernait tous les ans sur l'île depuis l'hiver 2006-2007. Le Gravelot à collier interrompu est noté cette année jusqu'au 21/02 (F.P.) parmi la bande de Grand Gravelot qui fréquente la côte nord de l'île (plages de Ker Châlon, de la Tourette et pointe de la Gournaise). A l'automne 1 individu est noté dès le 01/09 pointe de la Gournaise (M.-P. & X.H.) puis 2 individus sont observés ensemble le 07/10 plage de la Tourette (L.J., C.P., S. & J.T.). Plus rien ensuite... Est-ce la fin de l'hivernage de l'espèce sur l'île ? Les années qui viennent devraient nous en dire plus.

### **PLUVIER GUIGNARD *Charadrius morinellus* (26/1)\*\***

Après une année blanche, le Pluvier guignard est de nouveau observé sur l'île : 3 individus de 1<sup>ère</sup> année sont posés près de la piste de l'aérodrome le 08/10 (L.J., C.P., S. & J.T.). Il s'agit de la date la plus tardive de la base de données mais l'espèce aurait déjà été vue plus tard, vers la fin du mois d'octobre 1997 (L. Geslin, comm. pers.). L'espèce, qui était pourtant annuelle au passage d'automne, semble malheureusement plus rare aujourd'hui.



Photo © Cyrille Poirel

**PLUVIER DORÉ *Pluvialis apricaria* (118/25)**

L'espèce est observée en février, mars et avril puis en octobre et novembre. Il s'agit à chaque fois de moins de dix individus excepté 12 et 13 individus sur l'aérodrome respectivement les 11/02 (V.A.) et 14/02 (M.-P. & X.H.) et 20 individus au passage le 19/04 au dessus de l'aérodrome (F.P.).

**PLUVIER ARGENTÉ *Pluvialis squatarola* (149/20)**

L'espèce est observée en février, mai puis en août, octobre et novembre. Il ne s'agit à chaque fois que d'un à quatre individus principalement sur la côte nord de l'île, sauf 18 oiseaux au passage le 12/05 pointe du But (F.P.).

**VANNEAU HUPPÉ *Vanellus vanellus* (312/81)**

La petite population nicheuse de cette espèce se maintient sur l'île. Cette année au moins 6 couples nicheurs sont dénombrés sur l'aérodrome le 20/04 (F.P.) et un autre est observé avec 2 poussins de plus de 15 jours le 18/05 près du Grand Phare (M.-P. & X.H.). Au printemps (mars) et à l'automne (octobre) quelques oiseaux en migration sont notés sur l'île comme ces 45 individus à Ker Poiraud le 28/03 (F.P.). Les premiers retours ont lieu en janvier avec déjà 6 individus posés sur l'aérodrome le 29/01 (X.H.).

**BÉCASSEAU MAUBÈCHE *Calidris canutus* (67/11)**

L'espèce est observée cette année aux deux passages. Au printemps, 1 seul individu est noté le 06/05 sur la plage des Bossilles/de la Borgne (M.-P. & X.H.). Le passage postnuptial est beaucoup plus marqué et s'étend du 19/08 au 12/10. Il ne concerne que 1 à 2 oiseaux, excepté 5 individus le 01/09 pointe de la Gournaise (M.-P. & X.H., V.A.). Aucune donnée hivernale.

**BÉCASSEAU SANDERLING *Calidris alba* (717/219)**

L'espèce, qui est en augmentation depuis quelques années sur les rivages de l'île, est observée de janvier à mai puis de fin juillet à décembre. Entre 120 et 150 individus ont hiverné cette année sur la côte nord de l'île, ce qui constitue un chiffre en nette hausse par rapport aux années précédentes. Le passage pré-nuptial est surtout perceptible en mai - par exemple plus de 90 individus le 07/05 plage du Cours du Moulin (M.-P. & X.H.). Le passage postnuptial débute fin juillet - déjà plus de 7 individus le 26/07 pointe de la Gournaise (M.-P. & X.H.) - et se poursuit jusqu'en novembre. Les maxima sont notés en octobre et novembre avec plus de 180 individus le 29/10 plage des Bossilles/de la Borgne (F.P.) et le 03/11 plage de la Tourette (M.-P., A. & X.H.).



Photo © Jean-Marc Guilpain



**BÉCASSEAU MINUTE *Calidris minuta* (26/1)**

Une seule observation cette année : 1 individu en vol nord le 12/05 au dessus de la Pierre à Monsieur (F.P.). Il s'agit d'une des rares données au printemps. L'espèce reste peu commune sur l'île.

**BÉCASSEAU VIOLET *Calidris maritima* (385/79)**

L'espèce est observée en nombre de plus en plus important sur l'île. Elle y est notée de janvier à mai puis de fin août à décembre. Le nombre d'hivernants est difficile à estimer mais plus de 75 individus sont comptés le 14/02 posés pointe de la Gournaise (M.-P. & X.H.). Un passage est noté en avril et mai avec par exemple plus de 80 individus le 19/04 pointe de la Gournaise (F.P.) et plus de 70 individus le 05/05 plage des Bossilles/de la Borgne (M.-P. & X.H.). Les premiers retours sont notés dès fin août avec par exemple 3 individus le 25/08 pointe de la Gournaise (M.-P. & X.H.) et le passage se poursuit en octobre et novembre.

**BÉCASSEAU VARIABLE *Calidris alpina* (443/64)**

L'espèce est de nouveau observée en petit nombre cette année. Moins de 5 individus ont hiverné sur l'île. Le passage pré-nuptial est peu marqué avec seulement quelques individus notés en mars, avril et surtout mai - par exemple 9 individus en vol vers l'est le 12/05 pointe du But (F.P.). Le passage post-nuptial, un peu plus marqué, débute en août - 2 individus le 04/08 en face de la plage du Loubinou (E.O.) - et se poursuit jusqu'en novembre mais les observations ne concernent jamais plus de cinq oiseaux ensemble.

**BÉCASSINE DES MARAIS *Gallinago gallinago* (107/19)**

L'espèce est observée cette année de manière régulière entre janvier et mai puis de septembre à novembre. Les deux sites les plus fréquentés sont les marais de la Guerche et la Bergerie avec près de 70% des données. Celles-ci concernent le plus souvent un à trois individus, excepté 4 individus à la Bergerie le 03/11 (M.-P. & X.H.).

**BÉCASSE DES BOIS *Scolopax rusticola* (15/6)**

Après une année blanche, la Bécasse des bois est de nouveau observée en février - avec par exemple 1 à 3 individus dans la première quinzaine de février à la Bergerie (G.S., M.-P. & X.H.) - octobre et novembre.

**BARGE ROUSSE *Limosa lapponica* (68/17)**

L'espèce est observée cette année presque uniquement lors du passage post-nuptial du 31/08 au 26/09. Les maxima sont notés le 31/08 avec 21 individus en vol pointe des Corbeaux (M.-P. & X.H., F.P.) et le 01/09 avec 33 individus depuis le phare des Corbeaux (M.-P. & X.H., V.A.). A noter également 1 individu posé les 12 et 13/02 plage de la Tourette (X.H. & V.A.).

**COURLIS CORLIEU *Numenius phaeopus* (748/145)**

Classiquement, l'espèce est observée sur l'île aux deux passages pré-nuptial (du 16/04 au 26/05) et post-nuptial (du 05/07 au 08/10). Les groupes les plus importants sont notés le 04/05 avec 26 individus plage du Marais Salé et le 25/07 avec 29 individus plage des Sapins (M.-P. & X.H.). Pas d'hivernage sur l'île de nouveau cette année.

**COURLIS CENDRÉ *Numenius arquata* (48/10)**

Le nombre d'observations est stable d'une année sur l'autre pour cette espèce toujours peu commune sur l'île. Les premières observations sont réalisées entre le 12 et le 15/02 - maximum 7 individus le 14/02 à la Bergerie (G.S., V.A., M.-P. & X.H.). Ensuite plus rien jusqu'en juillet avec un individu le 27/07 pointe du Châtelet (M.-P.H.) puis deux observations, toujours d'un seul individu, en octobre.

**CHEVALIER GAMBETTE *Tringa totanus* (103/10)**

L'espèce, régulière sur l'île, est observée aux deux passages. Le passage pré-nuptial est noté en mai - 1 individu dans les marais de la Guerche le 06/05 (M.-P. & X.H.). Le passage post-nuptial débute en août - 1 oiseau en vol le 21/08 pointe des Corbeaux (M.-P. & X.H.) - et se poursuit jusqu'en octobre. Ces observations ne concernent à chaque fois qu'un à deux individus.

### **CHEVALIER ABOYEUR *Tringa nebularia* (117/8)**

Peu d'observations cette année. Au printemps, 2 individus stationnent dans les marais de la Guerche du 04 au 06/05 (M.-P. & X.H.). Le passage postnuptial est très peu marqué avec quelques oiseaux en août, septembre et octobre, par exemple 2 individus plage de la Tourette le 07/10 (L.J., C.P., S. & J.T.).

### **CHEVALIER CULBLANC *Tringa ochropus* (146/22)**

Peu d'observations cette année. L'espèce est observée aux deux passages en petit nombre. Le passage prénuptial est surtout noté fin mars début avril avec 5 individus du 28/03 au 01/04 dans les marais de la Guerche (F.P., V.A. & S.D.) mais se poursuit jusqu'en mai. Le passage postnuptial, très peu marqué cette année, débute classiquement fin juillet - 1 individu dans les marais de la Croix le 25/07 (M.-P. & X.H.) - et se poursuit jusqu'en octobre. A noter, enfin, quelques observations d'un oiseau du 13 au 17/02 dans les marais de la Guerche (M.-P. & X.H.). Les marais de la Guerche constituent toujours le principal site d'observation avec plus de 85% des données.

### **CHEVALIER SYLVAIN *Tringa glareola* (5/2)**

Nouvelles observations printanières (pour la 5<sup>ème</sup> année consécutive !) d'un individu les 17 et 18/05 dans les marais de la Guerche (M.-P. & X.H.). Même si l'espèce demeure tout de même très rare sur l'île, elle semble de plus en plus régulière.

*Il s'agit seulement des 6<sup>ème</sup> et 7<sup>ème</sup> mentions de l'espèce sur l'île après celle d'un individu le 03/09/2003 pointe de la Gournaise (M.-P. & X. Hindermeyer), d'un individu le 19/04/2008 sur l'aérodrome (M.-P. & X. Hindermeyer), d'un individu le 19/05/2009 dans les marais de la Guerche (F. Portier), d'un individu le 17/04/2010 à la Bergerie (M.-P., A. & X. Hindermeyer) et d'un individu le 18/05/2011 dans les marais de la Guerche (F. Portier).*

### **CHEVALIER GUIGNETTE *Actitis hypoleucos* (581/88)**

L'espèce est observée aux deux passages en avril et mai puis de juillet à octobre. Pas de groupe important noté cette année - maximum au moins 7 individus ensemble le 27/08 plage des Bossilles/de la Borgne et le 28/08 plage de la Pulante (M.-P. & X.H.). Les oiseaux fréquentent surtout les plages de la côte nord et les marais. A noter, enfin, plusieurs données en février sur la côte nord qui témoignent sans doute de l'hivernage d'au moins un individu.



Photo © Frédéric Portier

### **TOURNEPIERRE Á COLLIER *Arenaria interpres* (1264/374)**

L'espèce, commune, est observée principalement de janvier à mai et de juillet à décembre. Moins d'une centaine d'individus hivernants sont dénombrés sur l'île. Les maxima sont notés lors du passage

postnuptial avec plus de 380 individus le 15/10 (F.P.) et plus de 300 individus les 03 et 04/11 (M.-P. & X.H.) posés plage des Bossilles/de la Borgne.



Photo © Frédéric Portier

#### **LABBE POMARIN *Stercorarius pomarinus* (48/12)**

L'espèce, peu commune mais régulière, est observée uniquement lors du passage postnuptial du 06/07 au 02/11. Le passage est tout à fait remarquable cette année avec par exemple plus de 5 individus en 3h00 le 01/09 (E.O., F.V & D.G.) et 2 individus le 02/09 en 30 minutes (M.-P. & X.H.) depuis la pointe du But. A noter le nombre important de labbes qui n'ont pu être identifiés - par exemple plus de 16 individus le 01/09 depuis la pointe du But (E.O., F.V & D.G.) - dont une partie doit correspondre à cette espèce.

#### **LABBE PARASITE *Stercorarius parasiticus* (119/26)**

L'espèce est presque exclusivement observée au passage postnuptial (du 05/07 au 02/11). Le passage est tout à fait remarquable cette année avec par exemple 7 individus en 30 minutes le 02/09 pointe du But (M.-P. & X.H.) ou encore 12 individus en 55 minutes le 14/10 depuis le phare des Corbeaux (F.P.). Une seule observation au printemps : 1 individu passe le 20/04 devant la plage des Bossilles/de la Borgne (F.P.). A noter le nombre important de labbes qui n'ont pu être identifiés - par exemple plus de 16 individus le 01/09 depuis la pointe du But (E.O., F.V & D.G.) - dont une partie importante doit correspondre à cette espèce.

#### **LABBE À LONGUE QUEUE *Stercorarius longicaudus* (2/2)\*\***

Deux nouvelles observations de ce petit labbe : 1 individu de 4<sup>ème</sup> année est observé le 02/07 (F.P.) et un juvénile le 25/08 (M.-P. & X.H.) depuis la pointe des Corbeaux. Ces données sont en cours d'examen par le comité d'homologation Loire-Atlantique et Vendée (CH44-85). Enfin, à noter un "probable Labbe à longue queue" le 01/09 depuis la pointe du But (E.O.). Un suivi plus régulier des oiseaux de mer à l'automne permettrait certainement de collecter de nouvelles données pour cette espèce qui n'est peut-être pas si rare que cela dans les eaux de l'île.

*Il s'agit seulement des 3<sup>ème</sup> et 4<sup>ème</sup> mentions de l'espèce sur l'île après celle d'un juvénile le 15/09/2006 depuis la plage des Bossilles/de la Borgne (F. Portier & X. Hindermeyer) et d'un juvénile le 20/09/2009 depuis la pointe du But (F. Caloin).*

#### **GRAND LABBE *Stercorarius skua* (310/61)**

Le Grand Labbe est toujours le labbe le plus commun dans les eaux de l'île. Il y est observé cette année de janvier à mai puis de juillet à décembre. Les maxima sont notés en octobre avec par exemple 15 individus comptés en 1h15 le 13/10 depuis la pointe des Corbeaux (L.J., C.P., S. & J.T.) et 14 individus en 1h00 le 18/10 depuis la pointe du But (F.P.).

#### **MOUETTE DE SABINE *Xema sabini* (26/5)**

Nouvelles observations de cette espèce peu commune dans les eaux de l'île mais qui semble assez régulière à l'automne. Les dates et le lieu sont classiques : 2 individus de 1<sup>ère</sup> année en 1h45 le 12/10 depuis la pointe du But (L.J., C.P., S. & J.T.), 4 individus le 14/10 et 1 individu le 16/10 (F.P) depuis le phare des Corbeaux et au moins 1 individu le 03/11 depuis la pointe du But (J.A. & J.P.). A noter 1 oiseau de 1<sup>ère</sup> année posé (ce qui est rare) plage des Bossilles/de la Borgne le 21/09 (A.L.).



Photo © Alexandre Liger

#### **MOUETTE MÉLANOCÉPHALE *Larus melanocephalus* (361/68)**

L'espèce, désormais assez commune, est observée sur l'île en janvier, février, mai, août puis de novembre à décembre. Pas de gros groupe noté cette année excepté 29 individus (dont 25 adultes) posés à Port-Joinville le 28/01 (M.-P. & X.H.). Pas de passage marqué au printemps, ni à l'automne.

#### **MOUETTE PYGMÉE *Larus minutus* (143/22)**

L'espèce, hivernante dans les eaux de l'île, est observée de janvier à mars puis à partir d'octobre. Les maxima sont notés en février avec par exemple une quarantaine d'individus comptés le long de la côte nord le 17/02 (M.-P., A. & X.H.) et le 21/02 depuis le phare des Corbeaux (F.P.).

#### **MOUETTE RIEUSE *Larus ridibundus* (1213/214)**

L'espèce, commune, est observée presque toute l'année. Les maxima sont notés en hiver avec par exemple plus de 160 individus posés à Port-Joinville le 19/02 (M.-P., A. & X.H.). La majorité des oiseaux quittent l'île début mars, quelques individus étant encore observés jusqu'en mai. Les premiers retours ont lieu dès fin juin et en juillet avec déjà 12 individus plage de Ker Châlon, 8 individus plage de la Pulante et 6 individus pointe de Gilberge le 30/06 (F.P.) et plus de 65 individus le 22/07 plage de la Tourette (M.-P. & X.H.). Enfin, un cadavre de Mouette rieuse avec une bague métal est découvert le

29/11 sur la plage de Ker Châlon par Fernande Bernard. L'oiseau avait été bagué poussin le 03/06/2007 à Kallo (Flandre-Orientale) en Belgique (F. Latraube, comm. pers.).

#### **GOÉLAND CENDRÉ *Larus canus* (162/37)**

L'espèce, qui hiverne sur l'île, est observée en janvier, février et avril puis en octobre et novembre. Les observations concernent toutes de 1 à 8 individus sauf 10 individus le 20/02 pointe de la Gournaise (F.P.). A noter une observation tardive au printemps d'un adulte le 16/04 au passage pointe du But (F.P.).

#### **GOÉLAND LEUCOPHÉE *Larus michahellis* (133/8)**

Le Goéland leucophee ne niche plus sur l'île. Peu de données de nouveau cette année. L'espèce est observée en janvier, février, mars, mai, octobre et novembre. Ces observations ne concernent qu'un seul individu à chaque fois. Elle passe peut-être souvent inaperçue dans les grands groupes de laridés.

#### **GOÉLAND MARIN *Larus marinus* (1188/191)**

L'espèce est commune et nicheuse sur l'île où elle est observée toute l'année. Pas de dénombrement du nombre de couples nicheurs sur la côte sauvage. Les maxima sont notés en août avec plus de 170 individus posés pointe des Corbeaux le 22/08 (M.-P. & X.H.). Lors du passage postnuptial un nouvel oiseau bagué "couleur" a été observé le 22/08 pointe des Corbeaux (M.-P. & X.H.). Il avait été bagué adulte sur l'archipel de Chausey dans la Manche en juin 2012 (F. Gallien, comm. pers.).

#### **GOÉLAND BRUN *Larus fuscus* (1017/121)**

L'espèce est commune et nicheuse sur l'île où elle est observée toute l'année. Pas de dénombrement du nombre de couples nicheurs sur la côte sauvage. Pas de gros groupe noté, excepté plus de 225 individus posés plage du Marais Salé le 12/05 (F.P.). Lors du passage postnuptial un nouvel oiseau bagué "couleur" a été observé le 29/08 pointe des Corbeaux (M.-P. & X.H.). Il avait été bagué poussin sur l'île de Langli (Blåvandshuk) au Danemark en juillet 2008 (K. T. Pedersen, comm. pers.) et avait déjà été observé plusieurs fois en Maine-et-Loire par Alain Fossé.

#### **GOÉLAND ARGENTÉ *Larus argentatus* (1158/206)**

L'espèce est commune et nicheuse sur l'île où elle est observée toute l'année. Pas de dénombrement du nombre de couples nicheurs sur la côte sauvage. Pas de gros groupe noté, excepté plus de 330 individus posés près de la carrière le 20/02 (F.P.). Lors du passage postnuptial un nouvel oiseau bagué "couleur" a été observé le 31/08 pointe des Corbeaux (M.-P. & X.H., V.A.). Il avait été bagué poussin en juillet 2012 sur la réserve naturelle nationale de Lilleau des Niges sur l'île de Ré en Charente-Maritime (J. Gernigon, comm. pers.).

#### **MOUETTE TRIDACTYLE *Rissa tridactyla* (525/92)**

L'espèce est surtout observée en janvier, février et avril puis en octobre et novembre. Quelques oiseaux précoces sont notés : 1 adulte le 01/07 depuis le phare des Corbeaux (F.P.) et 2 1<sup>er</sup> hiver le 25/08 depuis la pointe du But (M.-P. & X.H.). Quelques beaux passages à l'automne avec par exemple 421 individus comptés en 2 heures le 01/11 (F.P.) et environ 200 individus en 1 heure le 02/11 (J.A. & J.P.) devant la pointe du But.

#### **STERNE NAINE *Sternula albifrons* (16/3)**

Trois observations cette année pour cette sterne peu commune dans les eaux de l'île. La première lors du passage prénuptial avec 6 individus notés en 35 minutes le 12/05 depuis la pointe du But (F.P.). La seconde est effectuée lors de la traversée Fromentine-Yeu avec 1 individu le 30/06 (F.P.). Enfin, la dernière donnée concerne le passage postnuptial avec 1 individu observé le 19/08 depuis la pointe de la Gournaise (M.-P. & X.H.).

#### **GUIFETTE NOIRE *Chlidonias niger* (38/4)**

La Guifette noire n'est observée cette année que lors du passage postnuptial (du 04 au 31/08). Le maximum est noté le 29/08 avec 4 individus en vol derrière les bateaux de pêche à la pointe des Corbeaux (M.-P., A. & X.H.).

### **STERNE CAUGEK *Sterna sandvicensis* (1380/287)**

L'espèce, commune sur l'île, peut y être observée toute l'année. Le passage prénuptial est très marqué avec par exemple plus de 175 individus posés sur la plage de Ker Châlon et plus de 110 sur la plage des Ovaires le 20/04 (F.P.). Le passage postnuptial débute en juillet - déjà 82 oiseaux le 26/07 posés sur la plage des Bossilles/de la Borgne (M.-P. & X.H.) - et se poursuit en août et septembre avec un maximum de 189 individus le 29/08 pointe des Corbeaux (M.-P. & X.H.). Deux oiseaux bagués "couleur" ont été observés le 29/08 pointe des Corbeaux (M.-P. & X.H.). Le premier avait été bagué poussin le 19/06/2012 près de Stellendam dans le sud des Pays-Bas (P. Wolf, comm. pers.) et le second avait été bagué adulte le 30/08/2011 à Alcochete dans l'estuaire du Tage au Portugal (A. Rocha, comm. pers.). Pour ce dernier, il s'agissait de la première reprise en France d'un oiseau de ce programme. L'espèce hiverne désormais en nombre non négligeable dans les eaux de l'île - par exemple 26 individus observés sur la côte nord le 14/01 (F.P.).

### **STERNE PIERREGARIN *Sterna hirundo* (307/39)**

L'espèce est observée cette année aux deux passages. Le passage prénuptial a lieu du 14/04 au 17/05 et il s'agit principalement d'oiseaux notés en vol - 7 individus passent vers le nord le 17/04 devant la plage de Ker Châlon (F.P.). Le passage postnuptial débute fin juillet - 4 premiers oiseaux le 24/07 lors de la traversée Fromentine-Yeu (M.-P.H.) - et se poursuit jusqu'en octobre - 2 derniers individus le 15/10 depuis le phare des Corbeaux (F.P.). Les maxima sont notés fin août et début septembre avec par exemple 33 individus le 29/08 derrière les bateaux de pêche à la pointe des Corbeaux (M.-P., A. & X.H.) et 35 individus le 01/09 pointe de la Gournaise (F.P.).

### **STERNE ARCTIQUE *Sterna paradisaea* (62/10)**

L'espèce est observée cette année en petit nombre aux deux passages. Une seule donnée lors du passage prénuptial avec 2 adultes posés plage de Ker Châlon le 20/04 (F.P.). Le passage postnuptial débute en août avec 1 individu de 1<sup>er</sup> hiver le 21/08 au large de la pointe du But (M.-P. & X.H.) et s'achève tout début novembre avec 1 individu au passage devant la pointe des Corbeaux le 01/11 (F.P.). Il s'agit à chaque fois d'un ou deux oiseaux seulement.



Photo © Frédéric Portier

### **GUILLEMOT DE TROÏL *Uria aalge* (291/44)**

Beaucoup plus d'observations que les années précédentes. Le Guillemot de Troïl, qui se tient plus au large que le Pingouin torda, est noté cette année de janvier à mai - dernier le 28/05 posé plage de la Tourette (V.A.) - puis en octobre et novembre - premier individu précoce au passage devant la pointe de la Gournaise le 21/08 (M.-P. & X.H.). Les observations concernent moins de 10 individus à chaque fois excepté 11 individus le 20/02 posés devant la pointe du Châtelet et 14 individus le 19/04 au passage en 1h25 devant le phare des Corbeaux (F.P.).

### **PINGOUIN TORDA *Alca torda* (589/96)**

L'espèce est bien présente dans les eaux de l'île de janvier à mai puis d'août à décembre - premier précoce le 18/08 depuis la pointe des Corbeaux (M.-P. & X.H.). En hiver, elle est surtout observée sur les plages de la côte nord mais quelques données proviennent également de la côte sauvage par exemple 2 individus au passage devant la pointe des Chancelles le 29/01 (X.H.). Un petit passage est noté au printemps avec 52 individus au passage en 35 minutes le 16/04 et un autre plus marqué à l'automne avec plus de 315 individus en 2 heures le 01/11 devant la pointe du But (F.P.).

Plusieurs observations d'alcidés sp. à l'automne se rapportent très probablement à cette espèce notamment 88 individus au passage le 03/11 devant la pointe du But (J.A. & J.P.).

### **MERGULE NAIN *Alle alle* (25/2)\*\***

Deux nouvelles observations à l'automne pour cette espèce toujours rare sur l'île mais qui semble de plus en plus régulière : 1 individu au passage vers l'ouest à 8h30 et 1 individu posé vers 8h45 le 01/11 devant la pointe du But (F.P.). Ces données sont en cours d'examen par le comité d'homologation Loire-Atlantique et Vendée (CH44-85).

### **PIGEON COLOMBIN *Columba oenas* (99/35)**

Beaucoup d'observations cette année et toutes lors du passage postnuptial. Les premiers oiseaux sont précoces - 6 individus le 31/08 à la Bergerie (F.P.) - mais l'essentiel du passage a lieu en octobre - 2 derniers oiseaux le 02/11 dans les marais de la Croix (F.P.). Ces observations concernent le plus souvent des oiseaux en migration active. Il s'agit de petits groupes de 1 à 15 individus mais on note cette année des passages plus importants avec par exemple 54 individus en plusieurs groupes (2+1+3+14+34) le 20/10 au dessus de la dépression de la dune de la Grande Conche ou 43 individus (6+1+1+35) le 28/10 au dessus des marais de la Guerche (M.-P. & X.H.). Aucune observation au printemps.

### **PIGEON RAMIER *Columba palumbus* (1063/203)**

L'espèce est commune et nicheuse sur l'île où elle est observée toute l'année. Les plus gros groupes sont notés à l'automne avec cette année un passage remarquable d'environ 1 000 individus en plusieurs groupes (dont un de plus de 500 oiseaux) le 28/10 au dessus du Marais Salé (V.A., F.P., M.-P. & X.H.).

### **TOURTERELLE TURQUE *Streptopelia decaocto* (817/126)**

L'espèce est commune et nicheuse sur l'île principalement autour des zones urbanisées. Elle y est observée toute l'année. A noter, comme les années précédentes, l'observation de plusieurs petits groupes d'oiseaux en migration active au printemps avec par exemple 11 individus le 27/03 au dessus de la pointe des Corbeaux (F.P.). Les groupes les plus importants sont notés à l'automne autour du poulailler de la plage du Cours du Moulin avec par exemple 18 individus ensemble le 10/10 (L.J., C.P., S. & J.T.).

### **TOURTERELLE DES BOIS *Streptopelia turtur* (328/51)**

L'espèce, nicheuse rare, est observée d'avril à octobre. Le nombre de couples nicheurs sur l'île doit être très peu élevé. Le passage prénuptial est surtout perceptible en mai avec par exemple 22 individus en migration active au dessus des marais de la Guerche et 21 individus également en migration active au dessus de la dune de la Grande Conche le 19/05 (M.-P. & X.H.). Le passage postnuptial est presque inexistant avec seulement quelques oiseaux isolés en août, septembre et octobre - dernier individu le 10/10 près du terrain d'aéromodélisme (L.J., C.P., S. & J.T.).

**COUCOU GRIS *Cuculus canorus* (426/91)**

L'espèce, nicheuse sur l'île, est observée à partir du mois de mars - premier individu chanteur le 23/03 près de Saint-Sauveur (A.M.) - jusqu'en juin. Le maximum de contacts auditifs et visuels a lieu fin avril et début mai. Une seule observation ensuite avec un jeune oiseau en migration active le 09/09 au dessus de la dune de la Grande Conche (M.-P. & X.H.).

**EFFRAIE DES CLOCHERS *Tyto alba* (87/9)**

L'espèce est notée en avril, mai et octobre seulement. Toutes les observations sont réalisées à Port-Joinville, près de la dune de la Grande Conche, dans les marais de la Croix et de la Guerche où 1 individu est observé régulièrement à la levée du jour entre le 16 et le 28/10 (F.P., M.-P. & X.H.). Pas de preuve de nidification cette année.

**HIBOU MOYEN-DUC *Asio otus* (68/7)**

Peu d'observations cette année mais, comme les années précédentes, l'espèce n'a pas été particulièrement recherchée. L'espèce se reproduit toujours sur l'île comme en témoigne le contact auditif avec un jeune le 01/09 près du camping (P.Du. & C.D.). Les autres observations concernent quelques oiseaux présents près de la décharge et la dépression de la dune de la Grande Conche fin octobre - maximum 5 individus le 27/10 (O.Pe.).

**HIBOU DES MARAIS *Asio flammeus* (24/5)**

L'espèce, peu commune sur l'île, est classiquement observée à l'automne. Le premier oiseau est noté le 30/09 dans la dépression de la dune de la Grande Conche (B.I.) et le dernier le 20/10 en migration active depuis la dune de la Grande Conche (V.A.). Toutes les observations ne concernent qu'un individu à chaque fois. Pas d'observation au printemps.

**MARTINET NOIR *Apus apus* (423/121)**

L'espèce, nicheuse sur l'île, est observée du 25/04 au 27/07 - sauf 1 individu le 27/08 au dessus des Violettes (A.S.) et un dernier oiseau le 01/09 au dessus des marais de la Guerche (M.-P. & X.H.). Pas de gros passage noté cette année.

**MARTIN-PÊCHEUR D'EUROPE *Alcedo atthis* (416/35)**

Le Martin-pêcheur d'Europe, qui hiverne autour de l'île, est observé cette année en février puis d'août à décembre. A l'automne, le premier oiseau est noté le 23/08 dans les marais de la Guerche (M.-P. & X.H.) et l'espèce est ensuite régulièrement observée jusqu'en décembre. Les observations sont réalisées presque uniquement sur la côte nord de l'île (à Port-Joinville, sur les plages et dans les marais) excepté 1 individu à la pointe du Châtelet sur la côte sauvage le 20/02 (F.P.). Aucun indice de reproduction.

**HUPPE FASCIÉE *Upupa epops* (61/13)**

L'espèce est observée aux deux passages. Le passage prénuptial est classiquement noté en mars, avril et mai (du 25/03 au 07/05) avec par exemple 3 individus le 27/03 près du Vieux Château (F.P.) et 1 individu le 05/05 pointe des Corbeaux (X.H.). Le passage postnuptial est presque inexistant avec seulement 1 individu le 01/09 sur la dune de la Grande Conche (M.-P. & X.H., V.A.).

**TORCOL FOURMILIER *Jynx torquilla* (42/10)**

Le Torcol fourmilier n'est observé cette année que lors du passage postnuptial. Les deux premiers oiseaux sont notés le 01/09 sur le chemin qui traverse les prairies de Perdrette et au Marais Salé (M.-P., A. & X.H.). Le dernier oiseau est vu le 22/10 sur la côte sauvage près de la Grotte du Curé (A.Lu.), seconde date la plus tardive de la base de données.

**PIC VERT *Picus viridis* (3/1)**

Nouvelle observation de l'espèce sur l'île par des chasseurs : 2 oiseaux sont notés le 15/09 sur un vieux cyprès tombé lors d'une tempête (fide V.A.). Le Pic vert est à rechercher plus activement dans les années qui viennent. En effet, quelques personnes pensent l'avoir entendu à plusieurs reprises près de la Bergerie.



Il s'agit seulement de la 2<sup>ème</sup> mention de l'espèce sur l'île après 1 individu en migration active au dessus de la dune de la Grande Conche le 26/10 (M.-P. & X. Hindermeyer). A noter qu'une loge attribuée à cette espèce a été découverte dans un Pin maritime pendant l'été 1994 (M. Bouron & S. Daydé). Enfin, C. Bugeon signale dans sa synthèse sur l'avifaune de l'île (2013) avoir entendu le rire du Pic vert au printemps dans les premières années de la décennie 1980 au cœur de l'île dans les boqueteaux de grands cyprès "macrocarpes", une fois aussi dans le bois mixte des Sapins près du Fort Gauthier dans les années 1990.

#### **PIC EPEICHE *Dendrocopos major* (39/5)**

Après 5 années sans donnée, le Pic épeiche est de nouveau observé sur l'île cette année : 1 individu le 15/10 à Ker Borny (S.D.), puis 1 le 23/10 dans les marais de la Guerche (A.Lu.), 1 le 28/10 au Marais Salé (V.A.), 1 le 02/11 derrière la plage de la Petite Conche (J.A. & J.P.) et 1 dernier le 12/11 rue de la Filière à Ker Châlon (Raymond & Mireille Chaillou *vide* V.A.). Il est bien difficile de dire combien d'oiseaux différents ont ainsi fréquenté l'île cet automne.

#### **COCHEVIS HUPPÉ *Galerida cristata* (2/3)**

Alors que l'espèce n'avait pas été vue sur l'île depuis plus de 20 ans, le Cochevis huppé, déjà observé l'année dernière, est de nouveau noté cette année avec 2 ou 3 individus différents. Ainsi, 1 individu est trouvé le 31/08 posé sur la dune de la Grande Conche (M.-P. & X.H.). Il ne sera pas retrouvé le lendemain malgré des recherches mais 1 individu (le même ?) sera de nouveau observé le 02/09 au même endroit (M.-P. & X.H.). Enfin, 1 nouvel individu est observé en migration active le 28/10 au dessus de la Bergerie (F.P.).

Il s'agit seulement des 3<sup>ème</sup>, 4<sup>ème</sup> et 5<sup>ème</sup> mentions de l'espèce sur l'île après son observation le week-end des 12 et 13/05/1990 (Groupe Ornithologique Vendéen) et l'observation d'un individu en vol bas au dessus du camping le 29/10/2011 (X. Hindermeyer).

#### **ALOUETTE CALANDRELLE *Calandrella brachydactyla* (27/4)**

L'espèce est observée lors du passage prénuptial à des dates classiques : 1 individu les 5 et 8/05 sur la dune de la Grande Conche (M.-P. & X.H.) et au moins 1 puis 2 individus les 11 et 12/05 sur la côte sauvage près des Pierres Amporelles (F.P.). En revanche, aucune observation n'est faite à l'automne cette année.

#### **ALOUETTE LULU *Lullula arborea* (38/11)**

L'espèce est notée lors du passage postnuptial du 21/10 au 15/11, principalement en vol. Quelques données concernent toutefois des oiseaux posés, notamment 1 individu se nourrissant dans du vallon de l'aérodrome le 23/10 (A.Lu.) et un autre près des Petits Fradets le 24/10 (O.Pe). Aucun groupe de plus de 5 individus n'est noté cette année.

#### **ALOUETTE DES CHAMPS *Alauda arvensis* (554/117)**

L'espèce ne niche plus sur l'île depuis plusieurs années. Elle y est observée aux deux passages, principalement en mars et en octobre. Pas de gros passage cette année, ni au printemps avec quelques dizaines d'oiseaux seulement, ni à l'automne - maximum 180 individus à la Bergerie le 28/10 et environ 250 individus pointe des Corbeaux le 30/10 (F.P.). Aucun oiseau n'est noté durant l'hiver.

#### **HIRONDELLE DE RIVAGE *Riparia riparia* (183/41)**

L'espèce est notée aux deux passages. Le passage prénuptial débute en mars - 2 premiers oiseaux le 24/03 dans les marais de la Croix (V.A.) - et se poursuit jusqu'en mai, mois qui cumule à lui seul les ¾ des observations effectuées cette année. Presque toutes ces observations ne concernent pas plus de 10 individus sauf plus de 12 individus le 08/05 dans les marais de la Croix (M.-P. & X.H.) et 20 individus le 12/05 dans les marais de la Guerche (F.P.). Le passage postnuptial est très peu marqué avec seulement quelques oiseaux observés d'août à octobre - dernière le 19/10 au dessus des marais de la Croix (F.P.).

#### **HIRONDELLE RUSTIQUE *Hirundo rustica* (1266/347)**

L'espèce est commune et nicheuse sur l'île. Elle est observée aux deux passages. Le passage prénuptial débute fin mars - deux premières le 23/03 à Port-Joinville (V.A.) - et se poursuit en avril et

mai. Les maxima sont notés lors de ce dernier mois avec par exemple plus de 120 individus le 06/05 au dessus des marais de la Guerche (X.H.). Le passe postnuptial est peu marqué cette année - seulement 50 individus en migration active le 30/09 depuis le phare des Corbeaux (B.I.). Les derniers oiseaux sont vus le 30/10 : 2 individus au passage au dessus de la dépression de la dune de la Grande Conche (F.P.).

#### **HIRONDELLE DE FENÊTRE *Delichon urbicum* (233/53)**

L'espèce est observée cette année principalement lors du passage pré-nuptial de fin mars - premier oiseau le 25/03 dans les marais de la Guerche (S.D.) - à fin mai. Celui-ci est surtout net en mai avec par exemple 36 individus dans les marais de la Guerche et plus de 20 individus dans les marais de la Croix le 19/05 (M.-P. & X.H.). Pas d'indice de reproduction sur l'île. Le passage postnuptial est très faible avec seulement quelques oiseaux observés en septembre et octobre - dernière le 21/10 au dessus de la dépression de la dune de la Grande Conche (A.Lu.).

#### **HIRONDELLE ROUSSELIN *Cecropis daurica* (0/2)\*\***

Belle surprise cette année avec l'observation pour la première fois de l'Hirondelle rousseline sur l'île d'Yeu ! L'espèce, qui y était attendue depuis longtemps, a non seulement été observée au printemps - 1 individu dans les marais de la Guerche le 05/05 (X.H.) - mais également à l'automne avec 1 individu de 1<sup>ère</sup> année en migration active le 30/10 au dessus de la dépression de la dune de la Grande Conche (F.P.). Ces données sont en cours d'examen par le comité d'homologation Loire-Atlantique et Vendée (CH44-85).

#### **PIPIT DE RICHARD *Anthus richardi* (4/9)\*\***

Le Pipit de Richard est de nouveau observé sur l'île à l'automne et pour la première fois l'oiseau a fait un séjour prolongé sur l'île. Ainsi, le 30/10 1 individu est observé posé sur la plage de la Tourette (X.H.) à côté de la troupe de Grand Gravelot (*Charadrius hiaticula*) ! L'oiseau sera retrouvé le lendemain sur la dune de la plage de la Tourette (M.-P. & X.H.) où il restera jusqu'au 04/11 au moins (M.-P. & X.H., F.P., J.A. & J.P.). Il est très probable que l'espèce soit plus fréquente à l'automne que ne le laisse supposer ces quelques observations. Elle est donc à rechercher activement sur la côte sauvage, notamment en septembre et octobre. Ces données sont en cours d'examen par le comité d'homologation Loire-Atlantique et Vendée (CH44-85).

*Il s'agit seulement des 5<sup>ème</sup> à 13<sup>ème</sup> mentions de l'espèce sur l'île après celle d'un individu le 17/04/1995 posé sur l'aérodrome (M.-P. & X. Hindermeyer), d'un individu le 05/09/2009 près de la Pierre à Monsieur (O. Pénard) et d'un individu le 19/09/2009 près de la pointe du Châtelet (F. Caloin) et d'un individu en vol le 16/10/2011 depuis la pointe du But (G. Ouigre).*

#### **PIPIT ROUSSELIN *Anthus campestris* (89/7)**

Assez peu d'observations encore cette année pour cette espèce autrefois nicheuse et très régulière aux deux passages. Deux données au printemps : 1 individu le 04/05 (F.P.) et 1 individu le 07/05 (M.-P. & X.H.) sur la dune de la Grande Conche. L'espèce ne semble donc plus se reproduire sur l'île. Quelques observations lors du passage postnuptial avec 1 individu le 18/08 sur la dune de la Grande Conche (M.-P., A. & X.H.) et plusieurs oiseaux le 01/09 : 4 sur la dune de la Grande Conche (F.P., V.A., M.-P. & X.H.), 1 sur l'aérodrome et 1 en migration active pointe des Corbeaux (F.P.).

#### **PIPIT DES ARBRES *Anthus trivialis* (174/42)**

L'espèce est notée cette année aux deux passages pré-nuptial (du 26/03 au 26/05) et postnuptial (du 22/08 au 31/10). Il s'agit souvent d'oiseaux en vol en migration active mais également de quelques oiseaux posés - par exemple 6 individus le 04/05 dans les marais de la Guerche (F.P., M.-P. & X.H.). Le nombre maximum d'oiseaux ensemble est d'une quinzaine le 29/09 à la Bergerie (B.I.).

#### **PIPIT FARLOUSE *Anthus pratensis* (1478/451)**

L'espèce est commune et nicheuse sur l'île. Elle y est observée toute l'année, y compris en hiver. Pas de décompte précis des oiseaux nicheurs mais l'espèce est à surveiller dans les années qui viennent puisqu'elle est désormais classée comme vulnérable dans la dernière liste rouge des espèces menacées en France (UICN France, MNHN, LPO, SEOF & ONCFS 2011) et en danger de disparition dans la

liste rouge des oiseaux nicheurs des Pays de la Loire (Marchadour *et al.*, à paraître). Un gros passage est noté à l'automne avec par exemple plus de 1 000 individus comptés en 1h45 en migration active le 12/10 au dessus de la pointe du But (L.J., C.P., S. & J.T.) et plus de 790 individus en 25 minutes le 15/10 depuis le phare des Corbeaux (F.P.).

#### **PIPIT Á GORGE ROUSSE *Anthus cervinus* (6/2)\*\***

Nouvelles observations de cette espèce très rare sur l'île avec 1 individu de 1<sup>ère</sup> année découvert dans les marais de la Guerche le 09/10 et revu le 11/10 (L.J., C.P., S. & J.T.). Ces données sont en cours d'examen par le comité d'homologation Loire-Atlantique et Vendée (CH44-85).

*Il s'agit seulement des 7<sup>ème</sup> et 8<sup>ème</sup> mentions de l'espèce sur l'île après celles d'un individu le 22/10/2009 dans les marais de la Guerche (J.-M. Guilpain, B. Isaac et A.Troffigué), d'un adulte le 20/04/2010 près des Pierres jumelles du Château (F. Portier, M.-P. & X. Hindermeyer), d'un adulte le 22/04/2010 près de l'aérodrome (M.-P. & X. Hindermeyer, F. Portier) et d'un individu le 09/10/2010 près du Vieux Château (G. Olioso).*



Photo © Cyrille Poirel

#### **PIPIT MARITIME *Anthus petrosus* (770/127)**

L'espèce est assez commune et nicheuse sur l'île. Elle y est observée toute l'année. Pas de décompte précis des oiseaux nicheurs mais l'espèce est à surveiller dans les années qui viennent puisqu'elle est désormais classée comme vulnérable dans la liste rouge des oiseaux nicheurs des Pays de la Loire (Marchadour *et al.*, à paraître). L'augmentation du nombre d'oiseaux à l'automne correspond très certainement à des migrateurs plus nordiques mais la sous-espèce *littoralis* n'a pas été identifiée avec certitude.

#### **BERGERONNETTE GRISE *Motacilla alba* (1281/353)**

La sous-espèce type *Motacilla alba alba* est commune et nicheuse en différents points de l'île, notamment à Port-Joinville. Elle y est observée toute l'année. Le passage pré-nuptial est noté en mars avec par exemple 86 individus observés sur l'île le 27/03 (F.P.). Le passage post-nuptial est perceptible

dès septembre mais est surtout net en octobre avec par exemple 50 individus sur le seul complexe sportif le 11/10 (L.J., C.P., S. & J.T.). L'espèce hiverne sur l'île en petit nombre avec 1 individu le 31/12 plage des Bossilles/de la Borgne (S.D.).

La sous-espèce *Motacilla alba yarrellii* est observée de plus en plus longtemps sur l'île. En effet, les derniers oiseaux quittent l'île en mai - dernière le 08/05 plage des Bossilles/de la Borgne (M.-P. & X.H.) - et les premiers retours sont notés dès fin août avec 1 individu le 28/08 plage des Bossilles/de la Borgne (M.-P. & X.H.). Le nombre d'individus ensemble excède rarement 7 excepté le 21/10 avec plus de 25 oiseaux sur les plages des Bossilles/de la Borgne et du Cours du Moulin (M.-P. & X.H.).

#### **BERGERONNETTE PRINTANIÈRE *Motacilla flava* (292/68)**

L'espèce est observée aux deux passages. Le passage prénuptial, très peu marqué cette année, ne concerne que quelques oiseaux du 15/04 au 17/05. Le passage postnuptial, beaucoup plus net, s'étale de fin août à octobre - dernier individu le 29/10 à Ker Viroux (F.P.). Pas de groupe important cette année - maximum une quinzaine d'individus posés ensemble au centre équestre des Violettes le 26/09 (V.A.). La sous-espèce *Motacilla flava flavissima* (flavéole) est bien représentée mais cette année une nouvelle sous-espèce a également été identifiée : 1 individu (mâle adulte) de la sous-espèce *Motacilla flava thunbergi* (nordique) posé sur la plage de Ker Châlon le 04/05 (F.P.). Cette dernière donnée est en cours d'examen par le comité d'homologation Loire-Atlantique et Vendée (CH44-85).



Photo © Frédéric Portier

#### **BERGERONNETTE DES RUISSEAUX *Motacilla cinerea* (189/57)**

Comme les années précédentes, l'espèce est observée presque uniquement lors du passage d'automne (du 31/08 au 15/11) et en janvier et février. Toutes les observations ne concernent qu'un à trois individus par exemple 3 individus le 05/10 dans les marais de la Guerche (J.-M.G.). Aucune donnée au printemps.

#### **TROGLODYTE MIGNON *Troglodytes troglodytes* (991/216)**

L'espèce est commune et nicheuse sur l'île. Elle y est observée toute l'année.

#### **ACCENTEUR MOUCHET *Prunella modularis* (988/227)**

L'espèce est commune et nicheuse sur l'île. Elle y est observée toute l'année.

### **ROUGEGORGE FAMILIER *Erithacus rubecula* (1134/340)**

L'espèce est commune et nicheuse sur l'île. Elle y est observée toute l'année. On note une augmentation très nette du nombre d'oiseaux à l'automne - par exemple 50 individus le 11/10 autour du terrain d'aéromodélisme (L.J., C.P., S. & J.T.).

### **GORGEBLEUE Á MIROIR *Luscinia svecica* (6/1)**

Nouvelle observation de cette espèce à l'automne et comme la dernière fois dans des buissons : 1 individu de 1<sup>ère</sup> année à Ker Bossy (chemin des Oils) le 11/10 (L.J., C.P., S. & J.T.). L'espèce, qui reste rare sur l'île, doit donc souvent passer inaperçue.

*Il s'agit seulement de la 7<sup>ème</sup> mention de l'espèce sur l'île après une observation au printemps 1995 dans les marais de la Guerche (C. Bugeon), une observation durant l'été 1998 dans les marais de l'Ilia (C. Bugeon), l'observation d'un individu du 10 au 12/09/2003 dans les marais de la Croix (M.-P. & X. Hindermeyer) et celle d'un individu le 18/10/2008 dans un roncier de la côte sauvage (J.-M. Guilpain, B. Isaac & A. Troffigué).*

### **ROUGEQUEUE NOIR *Phoenicurus ochruros* (712/209)**

L'espèce est commune sur l'île où elle peut être observée presque toute l'année. Le passage prénuptial a lieu en mars avec par exemple près de 150 individus comptés sur l'île le 27/03 (F.P. & S.D.). Pas de preuve de reproduction cette année. Le passage postnuptial est surtout net en octobre et début novembre avec par exemple plus de 18 individus plage des Bossilles/de la Borgne et plus de 12 plage de la Pulante le 03/11 (M.-P. & X.H.). Quelques oiseaux hivernent sur l'île - 2 individus plage des Bossilles/de la Borgne le 29/01 (M.-P., A. & X.H.) et le 31/12 (S.D.).

### **ROUGEQUEUE Á FRONT BLANC *Phoenicurus phoenicurus* (176/44)**

L'espèce est observée cette année aux deux passages. Le passage prénuptial est presque inexistant avec seulement quelques oiseaux notés fin mars, par exemple 1 mâle dans les marais de la Croix et un autre près de l'aérodrome le 27/03 (F.P.). Le passage postnuptial, très marqué cette année avec au maximum une vingtaine d'individus observés sur l'île le 28/10 (O.Pe., A.Lu. & M.F.), débute le 23/08 avec 1 individu dans les marais de la Guerche (M.-P., A. & X.H.) et s'achève le 28/10 à la Bergerie (F.P.). Il ne s'agit le plus souvent que d'un ou deux individus - maximum 4 oiseaux ensemble le 01/09 au Marais Salé (M.-P., A. & X.H.).

### **TARIER DES PRÉS *Saxicola rubetra* (459/122)**

L'espèce est observée cette année presque uniquement lors du passage postnuptial. Celui-ci débute en août avec déjà plus de 25 individus au Marais salé le 19/08 (M.-P. & X.H.) et s'achève en novembre - dernier oiseau le 15/11 sur la dune de la plage du Marais Salé (F.P.), date la plus tardive de la base de données. Le passage est bien marqué avec par exemple plus de 92 individus comptés sur l'île le 01/09 (M.-P. & X.H., F.P., P.Du., F.V., C.D., E.O., D.G., S.D. & V.A.). Une seule observation au printemps d'un individu le 04/05 plage du Marais Salé (F.P.).



Photo © Frédéric Portier

**TARIER PÂTRE *Saxicola torquatus* (780/123)**

L'espèce est assez commune et nicheuse en petit nombre sur l'île. Elle y est observée toute l'année. Le nombre de couples nicheurs semble désormais très faible (2 couples seulement trouvés cette année) sur la côte sauvage. Les maxima sont classiquement notés lors du passage postnuptial (en octobre) avec par exemple 22 individus comptés le 22/10 (M.-P. & X.H., V.A., M.F., F.P.).

**TARIER DE SIBÉRIE *Saxicola maurus* (0/1)\***

Première observation sur l'île de cette sous-espèce récemment élevée au rang d'espèce : 1 oiseau de 1<sup>er</sup> hiver est découvert près de l'aérodrome le 20/10 (X.H. & F.P.). Une recherche plus attentive à l'automne devrait permettre de réaliser d'autres observations de cette espèce qui peut facilement passer inaperçue. Cette donnée a été homologuée par le comité d'homologation national (Y. Kayser, comm. pers.).

**TRAQUET MOTTEUX *Oenanthe oenanthe* (1436/322)**

L'espèce est commune et nicheuse en petit nombre sur l'île. Elle y est observée du mois de mars - premier oiseau le 14/03 pointe des Corbeaux (S.D.) - au mois d'octobre - 3 derniers oiseaux le 30/10 sur la côte sauvage près du Vieux Château (F.P., M.-P. & X.H.). Le passage prénuptial est assez marqué fin mars avec par exemple plus de 124 individus comptés le 27/03 (F.P.). Pas de dénombrement exhaustif des couples nicheurs ce printemps mais la diminution semble malheureusement se poursuivre avec moins de 10 couples notés. Le passage postnuptial est faible cette année encore avec au maximum plus de 80 individus sur l'île le 01/09 (M.-P. & X.H., V.A., F.P., P.Du., F.V., C.D., E.O. & D.G.).

**MERLE Á PLASTRON *Turdus torquatus* (121/21)**

Encore une très belle série d'observations cette année aux deux passages prénuptial (mars) et postnuptial (octobre). Celles-ci ne concernent le plus souvent qu'un ou deux individus - maxima plus de 8 oiseaux posés dans la lande près du Grand Phare 24/10 (mais beaucoup plus sur l'île) et 6 individus le 25/10 entre la Meule et l'anse des Fontaines (O.Pe.).

**MERLE NOIR *Turdus merula* (1218/290)**

L'espèce est très commune et nicheuse sur l'île. Elle y est observée toute l'année.

**GRIVE LITORNE *Turdus pilaris* (168/19)**

L'espèce est notée en février et mars puis en octobre et novembre. Toutes les observations concernent moins de 10 individus excepté plus de 25 individus le 30/11 à la Chèverrie (X.H.).

**GRIVE MUSICIENNE *Turdus philomelos* (864/307)**

L'espèce est commune et nicheuse sur l'île. Elle y est observée presque toute l'année (un peu moins de données en hiver). Le passage prénuptial est noté principalement en mars avec par exemple plus de 170 individus le 27/03 dans les prairies de Perdrette et 110 individus le 28/03 à Ker Bossy (F.P.). Le passage postnuptial est surtout perceptible en octobre avec plusieurs centaines d'individus sur l'île le 22/10 (M.F.).

**GRIVE MAUVIS *Turdus iliacus* (241/87)**

L'espèce est observée en petite quantité cette année de janvier à mars - derniers oiseaux le 28/03 en différents points de l'île (F.P.) - et d'octobre à décembre. Les passages pré et postnuptial sont très peu marqués. Les maxima sont notés le 28/03 au Marais Salé avec plus de 35 individus et le 30/11 à la Chèverrie avec plus de 40 individus (X.H.).

**GRIVE DRAINE *Turdus viscivorus* (99/17)**

L'espèce est observée en février et mars puis en juillet, octobre et novembre. L'absence de donnée en mai et juin semble confirmer que l'espèce ne niche plus sur l'île. Les données de début juillet concernent déjà la dispersion postnuptiale. Les observations ne concernent que quelques individus à chaque fois - maximum 5 oiseaux ensemble le 22/10 près du Caillou Blanc (M.F.).

**BOUSCARLE DE CETTI *Cettia cetti* (1210/300)**

L'espèce est un des oiseaux les plus typiques de l'avifaune islaire aussi bien en milieu humide qu'en milieu plus sec. Elle peut y être observée toute l'année. Elle semble avoir regagné une bonne partie du terrain perdu lors de l'hiver rigoureux de 2005-2006.

**CISTICOLE DES JONCS *Cisticola juncidis* (11/2)**

L'espèce, qui n'est plus présente depuis l'hiver 1985, n'a pas encore réussi à recoloniser l'île. Après deux années d'absence, elle est de nouveau notée cette année à l'automne avec 1 individu le 08/10 près de la pointe du But et 2 individus le 11/10 dans les marais de la Guerche (L.J., C.P., S. & J.T.).

**LOCUSTELLE LUSCINOÏDE *Locustella luscinioides* (0/1)**

Première observation sur l'île pour cette locustelle : 1 individu est découvert dans les fougères de la dune de la Grande Conche le 05/10 (J.-M.G. & F.P.). L'espèce, très discrète, doit facilement passer inaperçue. Une recherche plus attentive dans les fougères à l'automne pourrait réserver d'autres belles surprises !

**PHRAGMITE DES JONCS *Acrocephalus schoenobaenus* (35/11)**

L'espèce est observée cette année en petit nombre aux deux passages. Au printemps quelques oiseaux sont notés en mai avec par exemple un chanteur le 17/05 dans les marais de la Guerche (M.-P. & X.H.). Le passage postnuptial débute fin août et se poursuit jusqu'en octobre - dernier le 19/10 au Chiron Moreau (M.F.). Aucun indice de nidification.

**ROUSSEROLLE EFFARVATTE *Acrocephalus scirpaceus* (155/33)**

L'espèce est observée sur l'île du 16/04 au 23/10. Comme tous les ans, quelques oiseaux se sont reproduits dans les marais de la Croix (au moins 4 couples). Les premiers migrateurs postnuptiaux sont notés à partir du 01/09 dans les différentes saulaies de l'île notamment à Port-Joinville, dans le vallon des Broches ou dans la dépression de la dune de la Grande Conche.

**HYPOLAÏS ICTÉRINE *Hippolais icterina* (4/2)\*\***

L'espèce est observée deux nouvelles fois cette année lors du passage postnuptial : 1 oiseau de 1<sup>ère</sup> année le 01/09 sur le chemin des Perdettes (F.P., V.A., M.-P. & X.H.) et 1 autre, également de 1<sup>ère</sup> année, le 08/09 dans la dépression de la dune de la Grande Conche (M.-P. & X.H.). L'espèce reste très rare sur l'île mais semble de plus en plus régulière. Ces données sont en cours d'examen par le comité d'homologation Loire-Atlantique et Vendée (CH44-85).

*Il s'agit seulement des 5<sup>ème</sup> et 6<sup>ème</sup> mentions de l'espèce sur l'île après celle d'un adulte le 03/09/2003 dans les marais de la Guerche (M.-P. & X. Hindermeyer), d'un juvénile le 30/08/2007 toujours dans les marais de la Guerche (M.-P. & X. Hindermeyer), d'un adulte le 28/08/2011 dans la dépression de la dune de la Grande Conche (M.-P. & X. Hindermeyer) et d'un juvénile le 02/09/2011 près des Tabernaudes, en bordure du vallon des Broches (F. Portier).*

**FAUVETTE À TÊTE NOIRE *Sylvia atricapilla* (1081/307)**

L'espèce est commune et nicheuse sur l'île. Elle y est observée toute l'année (peu de données toutefois en hiver). Le nombre de couples nicheurs est très difficile à estimer mais l'île doit en accueillir sans doute plusieurs centaines. Pas de net passage noté à l'automne.

**FAUVETTE DES JARDINS *Sylvia borin* (199/38)**

L'espèce est nicheuse peu commune sur l'île mais le nombre d'oiseaux nicheurs semble en légère progression. Les deux premiers chanteurs sont notés seulement le 04/05 près du terrain d'aéromodélisme (F.P.). Le passage postnuptial est très discret avec seulement quelques oiseaux notés en septembre - 1 individu à Cadouère et 1 autre individu dans les prairies de Perdrette le 15/09 (M.-P. & X.H.) - et octobre - dernier oiseau le 24/10 à la station d'épuration (A.L.).

**FAUVETTE ÉPERVIÈRE *Sylvia nisoria* (1/1)\***

Un individu de 1<sup>er</sup> hiver est observé brièvement le 08/10 dans le vallon des Sabias (L.J., C.P., S. & J.T.). Cette donnée est en cours d'examen par le comité d'homologation national.

Il s'agit seulement de la 2<sup>ème</sup> mention de l'espèce sur l'île après celle d'un individu le 02/11/2007 près de la saulaie des Sabias (F. Portier et al.).

#### **FAUVETTE BABILLARDE *Sylvia curruca* (6/3)\*\***

Deux nouveaux oiseaux à l'automne de cette fauvette qui reste rare sur l'île : 1 individu très précoce le 02/09 chemin des Perdrettes (E.O.) et 1 individu les 04 et 05/10 dans la dépression de la dune de la Grande Conche (J.-M.G. & F.P.). Ces données sont en cours d'examen par le comité d'homologation Loire-Atlantique et Vendée (CH44-85).

Il s'agit seulement des 7<sup>ème</sup>, 8<sup>ème</sup> et 9<sup>ème</sup> mentions de l'espèce sur l'île après 1 individu le 24/10/1998 à la Bergerie (M.-P. & X. Hindermeyer), 1 individu le 04/10/2002 sur la côte sauvage (F. Portier), 1 individu le 23/10/2006 à la Bergerie (F. Portier & X. Hindermeyer), 1 individu le 20/05/2009 sur la dune de la Grande Conche (F. Portier), 1 individu le 13/10/2010 sur la dune de la Grande Conche (G. Olioso) et 1 individu le 16/10/2011 impasse de la Borgne (G. Ouigre).



Photo © Jean-Marc Guilpain

#### **FAUVETTE GRISETTE *Sylvia communis* (611/127)**

L'espèce est commune et nicheuse sur l'île. Le nombre de couples nicheurs est très difficile à estimer mais l'île doit en accueillir un nombre important. Il semble toutefois que ce nombre soit en diminution (tendance à confirmer dans les prochaines années). Le premier chanteur est noté le 14/04 dans les prairies de Perdrette (F.P.). Le dernier individu est observé à la Bergerie le 28/10 (F.P.).

#### **FAUVETTE PITCHOU *Sylvia undata* (328/76)**

L'espèce est assez commune et nicheuse sur l'île. Elle y est observée presque toute l'année (peu de données en hiver). Pas de décompte, même partiel, des mâles chanteurs réalisé cette année mais l'île doit toujours accueillir plus d'une centaine de couples nicheurs, ce qui constitue la quasi-totalité de la population vendéenne. L'espèce, qui est classée "vulnérable" dans la liste rouge régionale (Marchadour *et al.*, à paraître), mérite un suivi plus attentif.

#### **POUILLOT À GRANDS SOURCILS *Phylloscopus inornatus* (41/40)\*\***

Année exceptionnelle pour cette espèce sibérienne désormais très régulière à l'automne. En effet, avec 21 à 25 individus différents observés du 29/09 au 26/10 il s'agit du nombre d'oiseaux le plus élevé enregistré en un automne. Le premier oiseau est trouvé le 29/09 dans le vallon des Sabias mais toutes



les autres observations sont faites en octobre. La meilleure journée est le 22/10 avec au moins 10 individus différents observés : au moins 2 individus dans la dépression de la dune de la Grande Conche (M.F. & O.Pe.), 1 individu impasse de la Borgne (O.Pe. & A.Lu.), 1 individu aux Petits Fradets (O.Pe.), 1 individu aux Tabernaudes (O.Pe. & A.L.), 2 individus autour de la mare du But (A.Lu.), 1 individu derrière la plage des Roses (M.F.), 1 individu dans la saulaie des Sabias (A.Lu.) et 1 individu dans le vallon des Broches (A.Lu. & M.F.). Il s'agit le plus souvent d'un ou plus rarement deux oiseaux ensemble excepté les 20 et 21/10 avec 3 individus dans la dépression de la dune de la Grande Conche (M.-P. & X.H., F.P., V.A., S.D., M.F. & A.Lu.). Ces données sont en cours d'examen par le comité d'homologation Loire-Atlantique et Vendée (CH44-85).

#### **POUILLOT SIFFLEUR *Phylloscopus sibilatrix* (1/1)**

Enfin une nouvelle observation de Pouillot siffleur sur l'île d'Yeu : 1 individu est observé le 10/10 dans la dépression de la dune de la Grande Conche (L.J., C.P., S. & J.T.). La dernière et seule observation datait déjà de plus de 10 ans !

*Il s'agit seulement de la 2<sup>ème</sup> mention de l'espèce sur l'île après 1 individu le 03/09/2002 dans la pinède derrière la plage de la Petite Conche (M.-P. & X. Hindermeyer).*

#### **POUILLOT VÉLOCE *Phylloscopus collybita* (1474/425)**

L'espèce est commune et nicheuse sur l'île. Elle y est observée toute l'année (moins de données en hiver). Le passage postnuptial est marqué cette année, principalement en octobre, avec par exemple plus de 52 individus sur la seule dune de la Grande Conche le 18/10 (F.P.) et plus d'une centaine d'individus notés sur l'île le 22/10 (M.F. & A.Lu.).

Enfin, 2 individus présentant les caractères de la sous-espèce sibérienne *Phylloscopus collybita tristis* ont été observés. Le premier a été trouvé le 09/10 sur la dune de la Grande Conche mais n'a pas crié pour confirmer la détermination (L.J., C.P., S. & J.T.). Le second a été découvert le 15/11 dans la dépression de la dune de la Grande Conche et a crié de façon typique à plusieurs reprises (F.P.).



Photo © Frédéric Portier

#### **POUILLOT FITIS *Phylloscopus trochilus* (557/153)**

L'espèce est classiquement observée aux deux passages. Le passage pré-nuptial, peu marqué, débute en mars - premier oiseau le 23/03 derrière la plage de la Tourette (B.I.) - et s'achève en mai - dernier

oiseau le 05/05 dans la dépression de la dune de la Grande Conche (M.-P. & X.H.). Le passage postnuptial débute le 18/08 avec 2 individus dans la dépression de la dune de la Grande Conche (M.-P. & X.H.) et se poursuit jusqu'au 28/10 avec encore 1 individu dans les marais de la Guerche (M.-P. & X.H.). Il est bien marqué cette année avec par exemple plus de 120 individus notés sur l'île (et bien sûr beaucoup plus en réalité) le 01/09 (M.-P. & X.H., F.P., V.A., E.O., P.Du., C.D.).

**ROITELET HUPPÉ *Regulus regulus* (233/46)**

L'espèce n'est observée cette année que lors du passage postnuptial à partir du 08/10 mais celui-ci est surtout net à la fin du mois avec par exemple plus de 110 oiseaux dans la seule dépression de la dune de la Grande Conche le 28/10 (F.P., M.-P. & X.H.) et se poursuit en novembre. Aucun indice de reproduction de l'espèce sur l'île cette année.

**ROITELET Á TRIPLE BANDEAU *Regulus ignicapilla* (687/279)**

L'espèce est commune et nicheuse sur l'île. Elle y est observée toute l'année (peu de données en hiver). Pas de passage net, ni au printemps, ni à l'automne.

**GOBEMOUCHE GRIS *Muscicapa striata* (198/53)**

L'espèce est observée cette année aux deux passages. Quelques oiseaux sont notés lors du passage prénuptial (mai) avec par exemple 1 individu le 05/05 à la pointe des Corbeaux (M.-P. & X.H.). Le passage postnuptial, beaucoup plus marqué, a lieu du 19/08 au 13/10. Il s'agit le plus souvent d'un à cinq individus - maximum 11 oiseaux ensemble le 01/09 sur le chemin des Perdrettes (M.-P. & X.H.). Plus de preuve de reproduction sur l'île.

**GOBEMOUCHE NOIR *Ficedula hypoleuca* (254/59)**

L'espèce est presque uniquement observée lors du passage postnuptial du 19/08 au 10/10. Il s'agit le plus souvent de 1 à 8 individus - maxima plus de 10 individus le 19/08 au Marais Salé (M.-P. & X.H.) et plus de 20 individus le 04/09 sur le chemin des Perdrettes (F.P.). Un seul oiseau au printemps : 1 mâle le 04/05 pointe des Corbeaux (F.P.).

**MÉSANGE Á LONGUE QUEUE *Aegithalos caudatus* (534/150)**

L'espèce est commune et nicheuse sur l'île. Elle y est observée toute l'année. Les premiers juvéniles volants sont notés le 20/05 à la Chèvrerie (M.-P. & X.H.) et les premières rondes en août avec déjà plus de 30 individus le 24/08 dans notre jardin à Ker Châlon (M.-P. & X.H.). Plusieurs individus en migration active sont observés en octobre.

**MÉSANGE NOIRE *Periparus ater* (103/16)**

Les années se suivent mais ne se ressemblent pas. Après l'unique mention en 2011, l'espèce est observée à de nombreuses reprises cette année entre le 14/10 et le 15/11. Les maxima sont notés dans la dépression de la dune de la Grande Conche avec 10 individus le 21/10 (V.A., S.D. & M.F.) et 8 individus le 30/10 (F.P.).

**MÉSANGE BLEUE *Cyanistes caeruleus* (797/195)**

L'espèce est commune et nicheuse sur l'île. Elle y est observée toute l'année.

**MÉSANGE CHARBONNIÈRE *Parus major* (817/200)**

L'espèce est commune et nicheuse sur l'île. Elle y est observée toute l'année.

**GRIMPEREAU DES JARDINS *Certhia brachydactyla* (10/1)**

L'espèce ne niche plus sur l'île depuis une vingtaine d'années. Quelques observations sont toutefois faites à l'automne (la dernière datait déjà de 2007). Un nouvel individu est observé le 11/10 dans le bois de la Citadelle (L.J., C.P., S. & J.T.).

**RÉMIZ PENDULINE *Remiz pendulinus* (3/8)**

Très belle série d'observations cet automne pour cette espèce très rare sur l'île. Le premier oiseau est noté le 19/10 dans les tamaris de la pointe du But (M.F.) et le dernier le 31/10 pointe des Corbeaux

(F.P.). La majorité des observations est réalisée du 23 au 28/10 dans les marais de la Guerche avec un maximum de plus de 15 individus le 24/10 (O.Pe.).

*Il s'agit seulement des 4<sup>ème</sup> à 11<sup>ème</sup> mentions de l'espèce sur l'île après celle d'au moins 3 individus le 27/10/2008 dans les marais de la Croix (M.-P. & X. Hindermeyer), celle d'au moins 2 individus le 20/10/2009 toujours dans les marais de la Croix (F. Portier) et celle d'un individu le 20/10/2011 dans les quelques roseaux de la pointe des Corbeaux (S. Desmarest).*

#### **LORIENT D'EUROPE *Oriolus oriolus* (42/5)**

L'espèce est observée uniquement lors du passage prénuptial et sur une période très courte. Les deux premiers oiseaux sont notés le 05/05 dans les marais de la Croix (M.-P. & X.H.) et les deux derniers le 18/05 en vol au dessus des prairies de Perdrette (M.-P. & X.H.). Aucun indice de nidification.

#### **PIE-GRIÈCHE ÉCORCHEUR *Lanius collurio* (38/3)**

La Pie-grièche écorcheur, qui ne niche plus sur l'île depuis plusieurs années, est observée cette année aux deux passages. Lors du passage prénuptial, 1 individu est trouvé dans un jardin à Port-Joinville (V.A.). Lors du passage postnuptial deux oiseaux sont notés : 1 juvénile/1<sup>er</sup> hiver posé le 19/08 à Ker Viroux et un autre le 20/08 dans les prairies de Perdrette (M.-P. & X.H.).

#### **PIE-GRIÈCHE À TÊTE ROUSSE *Lanius senator* (21/1)\*\***

Une seule observation cette année lors du passage prénuptial : 1 mâle adulte de la sous-espèce *senator* le 12/05 dans une prairie près du Grand Phare (F.P.). Cette donnée est en cours d'examen par le comité d'homologation de Loire-Atlantique et Vendée (CH44-85).

#### **PIE BAVARDE *Pica pica* (1045/146)**

L'espèce est commune et nicheuse sur l'île. Elle y est observée toute l'année. Peu de groupes importants cette année avec au maximum 13 individus le 21/02 dans les prairies de Perdrette (F.P.).

#### **CORNEILLE NOIRE *Corvus corone* (1158/219)**

L'espèce est commune et nicheuse sur l'île. Elle y est observée toute l'année. Les plus gros groupes sont observés à la Bergerie avec par exemple plus de 30 individus le 13/02 (M.-P., A. & X.H.).

#### **ÉTOURNEAU SANSONNET *Sturnus vulgaris* (1019/233)**

L'espèce est assez commune et nicheuse sur l'île. Elle y est observée toute l'année. Les plus gros groupes sont observés à l'automne - maximum environ 500 individus le 29/10 près des Broches (F.P.). Des oiseaux sont également notés en migration active par exemple 472 comptés le 30/10 en 4h30 au dessus de la dune de la Grande Conche (F.P.).

#### **ÉTOURNEAU UNICOLORE *Sturnus unicolor* (7/3)\*\***

Après la belle surprise de l'année dernière avec la découverte puis l'observation pendant plusieurs jours d'un Etourneau unicolore adulte à Port-Joinville, l'espèce est de nouveau observée cette année à l'automne (le même ?). Ainsi, un adulte est trouvé le 18/10 dans une bande d'Etourneau sansonnet se nourrissant dans les jardins à Ker Châlon (F.P.). Il sera revu le 19/10 (F.P.) puis le 20/10 (M.F.) toujours avec des Etourneaux sansonnets près de l'impasse de la Borgne à Port-Joinville. Ces données sont en cours d'examen par le comité d'homologation de Loire-Atlantique et Vendée (CH44-85).

#### **ÉTOURNEAU ROSELIN *Pastor roseus* (31/2)\***

L'espèce est de nouveau observée sur l'île à l'automne où elle est désormais annuelle. Ainsi, un juvénile/1<sup>ère</sup> année est découvert le 15/09 sur la plage des Bossilles/de la Borgne (M.-P. & X.H.). Un juvénile/1<sup>ère</sup> année sera ensuite observé le 21/09 près de l'impasse de la Borgne à Port-Joinville dans une bande d'Etourneau sansonnet (F.P.) sans pouvoir être certain qu'il s'agit du même oiseau. Ces données ont été homologuées par le comité d'homologation national (Y. Kayser, comm. pers.).

#### **MOINEAU DOMESTIQUE *Passer domesticus* (939/106)**

L'espèce est commune et nicheuse sur l'île, principalement à Port-Joinville, dans les villages et à la Bergerie. Aucune observation particulière cette année.

### **VIRÉO À ŒIL ROUGE *Vireo olivaceus* (0/1)\***

Enfin une première observation d'un passereau néarctique sur l'île d'Yeu ! Un Viréo à œil rouge est ainsi découvert le 11/10 dans une migration rampante de passereaux (Mésange à longue queue *Aegithalos caudatus*, Roitelet à triple-bandeau *Regulus ignicapilla* et Pouillot véloce *Phylloscopus collybita*) dans le vallon des Broches (J.T.). Cette donnée est en cours d'examen par le comité d'homologation national. Si elle était homologuée, il s'agirait de la première mention vendéenne de l'espèce.

### **PINSON DES ARBRES *Fringilla coelebs* (1177/275)**

L'espèce est très commune et nicheuse sur l'île. Elle y est observée toute l'année y compris en hiver - plus de 120 individus à la Bergerie le 12/02 (M.-P. & X.H.). Le passage d'automne est très marqué cette année. Il débute en septembre avec 130 individus en migration active le 21/09 au dessus de la décharge (F.P.) mais est surtout marqué en octobre avec par exemple plus de 3 000 individus en migration active (moyenne de 125 individus toutes les 5 minutes donc certainement beaucoup plus d'oiseaux au total) le 20/10 au dessus de la dune de la Grande Conche (M.-P. & X.H.).

### **PINSON DU NORD *Fringilla montifringilla* (121/34)**

L'espèce est de nouveau observée uniquement lors du passage postnuptial du 05/10 au 15/11. Le passage est assez marqué cette année avec par exemple 61 individus le 30/10 et 38 individus le 31/10 en migration active au dessus de la dépression de la dune de la Grande Conche (F.P.).

### **SERIN CINI *Serinus serinus* (384/63)**

L'espèce est commune et nicheuse sur l'île. Elle y est observée presque toute l'année (très peu de données en hiver). A l'automne un petit passage est noté avec notamment 16 individus posés le 01/10 dans la dépression de la dune de la Grande Conche (B.I.).

### **VERDIER D'EUROPE *Carduelis chloris* (783/140)**

L'espèce est assez commune et nicheuse sur l'île. Elle y est observée presque toute l'année (un peu moins de données en hiver). Les maxima sont classiquement notés à l'automne avec par exemple plus de 140 individus à la Bergerie le 27/10 (F.P.).

### **CHARDONNERET ÉLÉGANT *Carduelis carduelis* (799/140)**

L'espèce est assez commune et nicheuse sur l'île. Elle y est observée presque toute l'année (moins de données toutefois en hiver). Pas de gros groupe noté cette année - maximum plus de 45 individus à la Bergerie le 01/09 (F.P.) - ni de passage net à l'automne.



Photo © Jean-Marc Guilpain

### **TARIN DES AULNES *Carduelis spinus* (165/51)**

L'espèce est observée exclusivement lors du passage postnuptial du 29/09 - 4 individus en vol au dessus du vallon de Belle Maison (B.I.) - au 15/11. Celui-ci est bien marqué cette année avec par exemple plus de 150 individus le 20/10 (F.P., M.-P. & X.H.) et 147 individus le 30/10 (F.P.) en migration active au dessus de la dune de la Grande Conche. Aucune observation au printemps et au début du mois de juillet.

### **LINOTTE MÉLODIEUSE *Carduelis cannabina* (829/213)**

L'espèce est commune et nicheuse sur l'île. Elle y est observée surtout de mars à novembre. Deux données en hiver : plus de 5 individus plage de Ker Châlon le 14/01 et 1 individu le 21/02 au phare des Corbeaux (F.P.). Au printemps un passage est noté fin mars avec par exemple plus de 130 individus le 27/03 sur la dune de la Grande Conche (F.P.). Les nicheurs se répartissent sur la côte sauvage sans décompte précis. L'espèce est pourtant à surveiller puisqu'elle est désormais classée comme vulnérable dans la dernière liste rouge des espèces menacées en France (UICN France, MNHN, LPO, SEOF & ONCFS 2011) et dans la liste rouge des oiseaux nicheurs des Pays de la Loire (Marchadour *et al.*, à paraître). A l'automne le passage est surtout marqué en octobre avec par exemple 110 individus sur la dune de la Grande Conche et 50 individus à la Bergerie le 14/10 (F.P.).

### **SIZERIN FLAMMÉ *Carduelis flammea* (2/3)**

Trois observations cette automne pour une espèce qui est très rare sur l'île. Un individu est noté en vol bas le 20/10 depuis la dépression de la dune de la Grande Conche (M.-P. & X.H.) puis un autre individu posé quelques instants au même endroit le 28/10 (M.-P. & X.H.). Enfin, un dernier oiseau est observé en migration active le 29/10 depuis la pointe des Corbeaux (F.P.).

*Il s'agit seulement des 3<sup>ème</sup>, 4<sup>ème</sup> et 5<sup>ème</sup> mentions de l'espèce sur l'île après celle d'un individu le 02/11/2008 sur la dune de la Grande Conche (O. Laluque) et celle d'un individu le 24/11/2009 pointe des Corbeaux (S. Reeber). Une autre donnée d'un individu le 10/11/2003 près de la décharge (M. Vaslin) n'avait malheureusement pas fait l'objet d'une fiche d'homologation.*

### **BEC-CROISÉ DES SAPINS *Loxia curvirostra* (34/3)**

Retour de l'espèce sur l'île après une année blanche. Quelques oiseaux sont notés en octobre et novembre avec par exemple 5 individus dans la pinède en face de la plage des Ovaies le 31/10 (M.-P. & X.H.).

### **BOUVREUIL PIVOINE *Pyrhula pyrrhula* (560/122)**

Devenu très rare dans le reste du département, l'espèce est encore présente et nicheuse sur l'île. Elle peut y être observée toute l'année. La grande discrétion des oiseaux en période de reproduction empêche tout décompte précis des couples nicheurs et toute indication fiable d'une tendance démographique. Un suivi précis de l'espèce serait à mettre en place puisqu'elle est désormais classée comme vulnérable dans la dernière liste rouge des espèces menacées en France (UICN France, MNHN, LPO, SEOF & ONCFS 2011) et en danger de disparition dans la liste rouge des oiseaux nicheurs des Pays de la Loire (Marchadour *et al.*, à paraître). A l'automne, les observations concernent également des migrateurs comme ces 2 individus en migration active le 20/10 au dessus de la dépression de la dune de la Grande Conche (F.P., M.-P. & X.H.).

### **BRUANT DES NEIGES *Plectrophenax nivalis* (55/2)**

Deux mentions seulement à l'automne : un mâle arrivant de la mer observé depuis la pointe du But le 03/11 (J.A. & J.P.) et un autre posé dans les laisses de mer de la plage du Cours du Moulin le 11/11 (S.D.). L'espèce semble avoir décalé son passage sur l'île à l'automne et doit peut-être être recherché surtout en novembre.

### **BRUANT JAUNE *Emberiza citrinella* (12/2)**

Deux nouvelles observations à l'automne pour ce bruant, toujours rare sur l'île, avec 2 individus notés en migration active le 20/10 au dessus de la dépression de la dune de la Grande Conche (F.P.) et du phare des Corbeaux (F.P., M.-P & X.H.).

**BRUANT ZIZI *Emberiza cirulus* (46/6)**

L'espèce, qui ne niche plus sur l'île depuis plus de 10 ans, est observée cette année en petit nombre aux deux passages. Au printemps, 4 individus sont observés le 26/03 pointe de la Gournaise, pointe du But et en migration active au dessus de la pointe du Château Maugarni (F.P.). A l'automne, 1 individu est noté à la Bergerie les 28 et 29/10 (F.P., M.-P. & X.H.) et un autre individu posé le 29/10 sur la côte sauvage entre La Croix et les Tchinettes (F.P.).

**BRUANT ORTOLAN *Emberiza hortulana* (48/2)\*\***

Après une année sans, l'espèce est de nouveau observée mais uniquement lors du passage postnuptial : 2 juvéniles posés le 19/08 puis 5 individus le 08/09 au Marais Salé (M.-P. & X.H.). Ces données sont en cours d'examen par le comité d'homologation de Loire-Atlantique et Vendée (CH44-85).

**BRUANT DES ROSEAUX *Emberiza schoeniclus* (155/56)**

L'espèce est observée cette année aux deux passages. Le passage prénuptial est noté uniquement en mars avec par exemple 2 individus le 27/03 dans les marais de la Guerche (F.P.). Le passage postnuptial, nettement plus marqué, a lieu de septembre à novembre - 3 premiers oiseaux le 31/08 dans les marais de la Croix (F.P.). Il s'agit à chaque fois de moins de 10 individus, excepté plus de 15 oiseaux le 28/10 dans les marais de la Guerche (M.-P. & X.H.). Aucune donnée en hiver.

**BRUANT MÉLANOCÉPHALE *Emberiza melanocephala* (2/1)\***

Enfin une nouvelle observation de Bruant mélanocéphale sur l'île d'Yeu : 1 mâle chanteur est observé le 25/05 sur la dune de la Grande Conche (S.D. & V.A.). L'espèce y était très attendue puisque la dernière et seule mention datait déjà de 15 ans ! Cette donnée a été homologuée par le comité d'homologation national (Y. Kayser, comm. pers.).

*Il s'agit seulement de la 3<sup>ème</sup> mention de l'espèce sur l'île après celles, sans doute du même oiseau, d'un mâle le 17/05/1997 pointe de la Tranche (Y. Saille) puis le 19/05/1997 pointe des Corbeaux (S. Pérès).*



Photo © Sandrine Desmarest

## DROITS ET CITATIONS

Les données présentées restent la propriété entière de leurs observateurs. Elles doivent être citées comme telles dans la littérature : **Bruant mélanocéphale** - 1 mâle adulte le 25 mai 2012 dune de la Grande Conche, île d'Yeu - 85 (S. Desmarest & V. Auriaux, *in* Hindermeier & Hindermeier, 2013).

## TRANSMISSION DES DONNÉES

Depuis 1990, nous avons entrepris de rassembler toutes les observations ornithologiques effectuées sur l'île d'Yeu depuis le début du siècle. L'ensemble de ces données a été transféré dans une base de données "YEU" réalisée sous MS Access. Afin de ne perdre aucune observation effectuée sur l'île ou dans ses eaux, nous remercions chaque observateur de bien vouloir nous transmettre ses observations après un séjour sur l'île. Depuis le début de l'année 2009, la LPO Vendée met à disposition une base de données en ligne sur laquelle il est possible de saisir toutes les observations faites en Vendée (<http://www.faune-vendee.org>). Une simple extraction permet ensuite de nous transmettre celles-ci sans les saisir une nouvelle fois mais nous acceptons aussi les données sous n'importe quelle autre forme.

## DIFFUSION

La synthèse est envoyée à tous les observateurs de l'année en cours (sauf adresse inconnue) ainsi qu'à des ornithologues connus pour fréquenter l'île régulièrement. Elle est également adressée à la mairie de l'île d'Yeu.

Elle est disponible sur le site faune-vendée de la LPO Vendée (<http://www.faune-vendee.org>). Toutes les données sont intégrées à notre base de données "YEU".

## BIBLIOGRAPHIE

**BUGEON C.**, 2013 - *Mémento des oiseaux observés à l'île d'Yeu de 1907 à fin 2012 (inventaire actualisé en 2013)*. Les dossiers du patrimoine. Editions Les Sévenelles, 120 p.

**GUERIN G.**, 1930 - Nidification du Bihoreau d'Europe en Vendée. *Alauda*, 2 : 369.

**HINDERMEYER M.-P. & HINDERMEYER X.**, 2006 - Avifaune de l'île d'Yeu : synthèse ornithologique - partie 3. *La Gorgebleue*, 21/22 : 3-22.

**MARCHADOUR B.** (coord.), à paraître. *Oiseaux nicheurs des Pays de la Loire*. Coordination régionale LPO Pays de la Loire, Delachaux et Niestlé, Paris.

**MARCHADOUR B., BEAUDOIN J.-C., BESLOT E., BOILEAU N., MONTFORT D., RAITIÈRE W., TAVENON D. & YÉSOU P.**, à paraître. *Liste rouge des oiseaux nicheurs des Pays de la Loire*. Coordination régionale LPO Pays de la Loire, Bouchemaine.

**UICN France, MNHN, LPO, SEOF & ONCFS**, 2011 - *La liste rouge des espèces menacées en France - Chapitre Oiseaux de France métropolitaine*. Paris, France.