

# SYNTHÈSE ORNITHOLOGIQUE ÎLE D'YEU



Volume 4  
**Année 2010**

Rédaction :  
*Marie-Paule HINDERMEYER*  
*Xavier HINDERMEYER*

Photo de couverture : Hypolaïs rama *Hippolais rama* © Aurélien AUDEVARD

Référence bibliographique du document :

HINDERMEYER M.-P. & HINDERMEYER X., 2011 - *Synthèse ornithologique - Ile d'Yeu*.  
Vol. 4, Année 2010, 39 p.

# SYNTHÈSE DES OBSERVATIONS ORNITHOLOGIQUES FAITES SUR L'ÎLE D'YEU AU COURS DE L'ANNÉE 2010

SEPTEMBRE 2011

## RÉDACTION

Marie-Paule & Xavier HINDERMEYER  
24 boulevard Gabriel Guist'hau  
44000 NANTES  
Mél : [xavier.hindermeyer@gmail.com](mailto:xavier.hindermeyer@gmail.com)

## LISTE DES OBSERVATEURS

Alice BAERTICH (A.B.), Christian BAERTICH (C.B.), Renaud BAETA (R.B.), Corentin BARBIER (C.B.), Stéphane BARBIER (S.B.), Paul-Emmanuel CHAUVEAU (P.-E.C.), Sandrine DESMAREST (S.D.), Adrien DORIE (A.D.), Perrine DULAC (P.D.), Julien GONIN (J.G.), Jacky GOUBAND (J.G.), Antoine GOUËLLO (A.G.), Jean-Marc GUILPAIN (J.-M.G.), Alix HINDERMEYER (A.H.), Marie-Paule HINDERMEYER (M.-P.H.), Xavier HINDERMEYER (X.H.), Bertrand ISAAC (B.I.), Mélanie LAPLACE (M.L.), Thibault LAURENT (T.L.), Carine LELAURE (C.L.), Quentin LELIÈVRE (Q.L.), Alexandre LIGER (A.L.), Denis MATTHEY (D.M.), Aymeric MOUSSEAU (A.M.), Georges OLIOSO (G.O.), Caroline PARÉ (C.P.), Olivier PÉNARD (O.Pé.), Frédéric PORTIER (F.P.), Julien PRÉSENT (J.P.), Emilie SAGE (E.S.), Gérard SAGE (G.S.), Eric SANSAULT (E.S.), Sabine SAURET (S.S.), Julien SUDRAUD (J.S.), Anne TACHFIT (A.T.), Hugo TOUZÉ (H.T.), François VARENNE (F.V.), Thomas WILLIAMSON (T.W.), Théophile YOU (T.Y.).

## REMERCIEMENTS

Nous tenons, comme chaque année, à remercier Claude BUGEON pour les observations inédites et les précieuses informations qu'il nous a communiquées, la famille SAGE qui nous a autorisés à observer sur son exploitation et avec qui nous avons eu, comme toujours, des échanges très fructueux et Alain MOUSNIER notre "informateur local".

Toute notre gratitude va ensuite aux observateurs qui se sont succédés sur l'île au cours de l'année 2010 et qui nous ont transmis leurs données, en particulier Renaud BAETA, Adrien DORIE, Perrine DULAC, Julien GONIN, Jean-Marc GUILPAIN, Bertrand ISAAC, Carine LELAURE, Alexandre LIGER, Aymeric MOUSSEAU, Georges OLIOSO, Julien PRÉSENT, Eric SANSAULT, Julien SUDRAUD, Hugo TOUZÉ, Thomas WILLIAMSON, Théophile YOU et aussi aux observateurs du groupe LPO Vendée / Naturalistes vendéens.

Merci, comme toujours, à Frédéric PORTIER, observateur très assidu sur l'île, qui a encore accumulé un nombre très important de données sur l'île en 2010, a mis à disposition plusieurs photographies pour illustrer cette synthèse et a accepté d'en faire une relecture critique.

Enfin, un très grand merci à ceux qui nous ont permis d'illustrer cette synthèse grâce à leurs photographies mises gracieusement à notre disposition : Aurélien AUDEVARD, Renaud BAETA, Georges OLIOSO, Emilie SAGE, Eric SANSAULT et Hugo TOUZÉ.

*Cette synthèse est la quatrième édition. Toutes vos remarques/observations pour l'améliorer dans les années qui viennent restent les bienvenues.*

## LES FAITS MARQUANTS DE L'ANNEE 2010

L'année ornithologique 2010 restera une **année inoubliable** pour l'île d'Yeu.

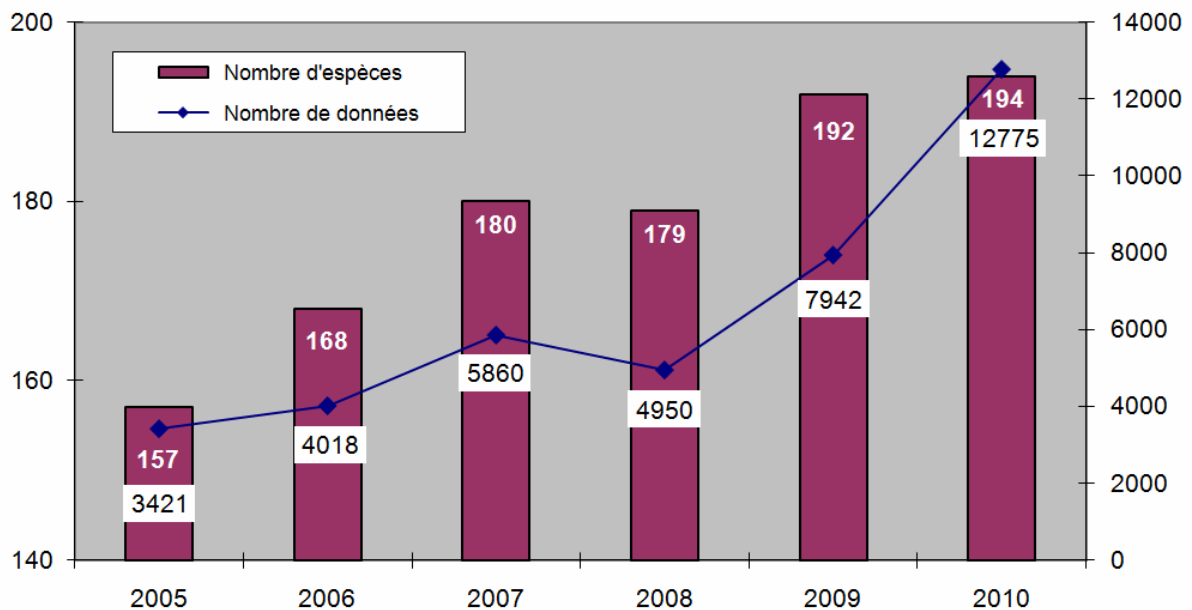
En effet, l'année 2010 détient désormais tous les records :

- record du nombre d'espèces observées sur une année, avec le chiffre de 194, dont certaines sont vraiment remarquables ! ;
- record absolu du nombre de données collectées en une année, avec un chiffre exceptionnel de 12 775, soit une augmentation spectaculaire de près de 61% par rapport à 2009 qui détenait le précédent record (cf. Fig. 1). A noter également qu'un observateur compte à lui seul près de la moitié du nombre total de données.

Cela s'explique en partie par la mise à disposition par la LPO Vendée, début 2009, d'une base de données en ligne ([www.faune-vendee.org](http://www.faune-vendee.org)), facile d'utilisation, sur laquelle il est possible de saisir toutes ses observations presque en temps réel mais aussi, en le verra plus loin, par l'augmentation importante du nombre de jours d'observation et du nombre d'observateurs présents sur l'île cette année. En effet, l'île d'Yeu commence à acquérir une certaine "notoriété" et suscite donc un plus grand intérêt auprès des ornithologues français qui n'hésitent plus à venir y passer quelques jours pour découvrir ses richesses ornithologiques.

Le nombre total de données figurant dans notre base au 31 décembre 2010 était désormais de 60 544.

**Fig. 1** : Nombre annuel d'espèces et de données

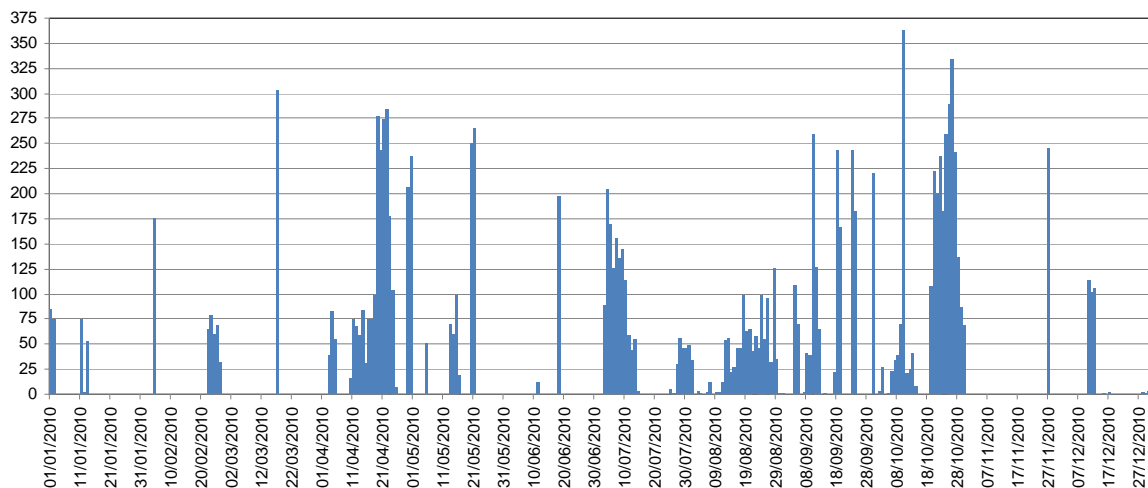


Le nombre d'observateurs est de 39 cette année (chiffre le plus haut jamais atteint), en très nette augmentation par rapport à 2009 (+77,3%) mais on note en réalité une augmentation régulière de celui-ci depuis plusieurs années.

Le nombre de jours d'observation est lui aussi en augmentation avec un nouveau chiffre record de 138 (+16,9% par rapport à 2009). Cela signifie que plus d'un jour sur trois une personne a observé sur l'île d'Yeu et nous a transmis ses données.

Les observations sont, comme en 2009, de mieux en mieux réparties sur l'année. Ainsi, des observations sont faites tous les mois de l'année et si le mois d'octobre reste encore le mois le plus riche en données, le mois d'avril arrive juste derrière puis les mois de juillet, août et septembre. La répartition sur l'année de ces jours d'observation ainsi que le nombre de données collectées associées sont illustrés ci-dessous (cf. Fig. 2).

Fig. 2 - Importance et répartition journalière des données en 2010



### Les nouvelles espèces

L'année 2010 est marquée par le nombre élevé d'espèces nouvelles observées sur l'île (9), en nette augmentation par rapport à 2009 (5) et juste entre les années 2007 (10) et 2008 (8). La liste islaïse (en cours de finalisation) compte désormais près de 300 espèces.

Parmi ces nouvelles espèces, on compte cette année des espèces tout à fait remarquables (rare ou même très rare au niveau national). Les plus remarquables sont sans conteste celle d'une Hypolaïs rama (*Hippolais rama*) le 04/09 dans la dépression de la dune de la Grande Conche (3<sup>ème</sup> mention française) et d'un Robin à flancs roux (*Tarsiger cyanurus*) le 21/10 dans les marais de la Guerche (8<sup>ème</sup> mention française). Il s'agit, pour ces deux espèces, de la première mention vendéenne.

Une autre espèce fournit sa première mention en Vendée, le Puffin de Macaronésie (*Puffinus baroli*) dont un individu est observé dans de bonnes conditions le 24/08 depuis la pointe des Corbeaux. Il s'agit de la première mention certaine de l'espèce depuis la côte de l'île d'Yeu.

Il en est de même pour la Bergeronnette citrine (*Motacilla citreola*) et le Gobemouche à collier (*Ficedula albicollis*) qui sont également identifiés pour la première fois de manière certaine sur l'île, respectivement le 28/08 sur la dune de la Grande Conche et le 10/10 dans le camping.

Deux espèces néarctiques, attendues depuis très longtemps, sont également observées pour la première fois cette année. Il s'agit du Bécasseau tacheté (*Calidris melanotos*) les 18 et 19/09 dans les marais de la Guerche et du Pluvier bronzé (*Pluvialis dominica*) le 09/10 sur la côte sauvage. La seule autre donnée d'un limicole nord-américain datait déjà de plus de 10 ans avec l'observation d'un Chevalier grivelé les 14 et 17/09/1999 sur la côte nord (FREMONT & le CHN 2000).

Après un Martinet pâle (*Apus pallidus*) en 2009, c'est un Martinet à ventre blanc (*Apus melba*) qui est vu pour la première fois à l'automne 2010 sur l'île : un individu est observé plusieurs minutes en vol le 24/10 au dessus de la pointe de la Gournaise (première mention automnale en Vendée).

Enfin, pour bien clore l'année, un Jaseur boréal (*Bombycilla garrulus*) est observé en vol le 29/12 à Port-Joinville.

Deux autres espèces ont été observées sur l'île d'Yeu cette année, une Hypolaïs pâle (*Hippolais pallida*) le 11/10 et un Goéland d'Amérique (*Larus smithsonianus*) le 24/10. Toutefois ces données n'ont pas été homologuées par le CHN (cela ne signifie pas que ces espèces n'étaient pas les bonnes mais que les descriptions fournies n'ont pas permis au CHN de se prononcer favorablement). Elles ne

peuvent donc pas être utilisées et ne seront pas reprises dans cette synthèse. Ces deux observations seront toutefois conservées dans la base de données.

### Les autres observations marquantes

Parmi les espèces très rares sur l'île, on note cette année :

- une donnée de Fuligule morillon (*Aythya fuligula*), au printemps (2<sup>ème</sup> mention pour l'île) ;
- une observation de Circaète Jean-le-Blanc (*Circaetus gallicus*), au printemps (2<sup>ème</sup> mention pour l'île) ;
- une observation de Balbuzard pêcheur (*Pandion haliaetus*), en juillet (2<sup>ème</sup> mention pour l'île) ;
- deux observations de Marouette ponctuée (*Porzana porzana*), en octobre (2<sup>ème</sup> et 3<sup>ème</sup> mentions pour l'île) ;
- deux observations de Guillemot à miroir (*Cepphus grylle*), en octobre (2<sup>ème</sup> et 3<sup>ème</sup> mentions pour l'île) ;
- pas moins de cinq données de Pipit à gorge rousse (*Anthus cervinus*), au printemps cette fois (2<sup>ème</sup> à 4<sup>ème</sup> mentions pour l'île) ;
- une nouvelle donnée de Milan royal (*Milvus milvus*), en décembre (3<sup>ème</sup> mention pour l'île) ;
- une nouvelle donnée de Faucon kobez (*Falco verspertinus*), de nouveau au printemps (3<sup>ème</sup> mention pour l'île) ;
- une très belle série d'observations de Foulque macroule (*Fulica atra*), à partir du printemps (3<sup>ème</sup> à 19<sup>ème</sup> mentions pour l'île) ;
- une nouvelle observation de Chevalier sylvain (*Tringa glareola*) au printemps (4<sup>ème</sup> mention pour l'île) ;
- une nouvelle observation de Pouillot de Bonelli (*Phylloscopus bonelli*) en août (4<sup>ème</sup> mention pour l'île) ;
- deux données de Héron gardebœufs (*Bubulcus ibis*), en hiver (4<sup>ème</sup> et 5<sup>ème</sup> mentions pour l'île) ;
- une belle série d'observations de Bruant lapon (*Calcarius lapponicus*) à l'automne (4<sup>ème</sup> à 11<sup>ème</sup> mentions pour l'île).

A noter également cette année la 5<sup>ème</sup> mention de Fauvette babillarde (*Sylvia curruca*), la 6<sup>ème</sup> de Canard souchet (*Anas clypeata*), les 6<sup>ème</sup> et 7<sup>ème</sup> de Spatule blanche (*Platalea leucorodia*), les 6<sup>ème</sup> à 11<sup>ème</sup> de Pipit spioncelle (*Anthus spinoletta*), la 7<sup>ème</sup> de Héron pourpré (*Ardea purpurea*), la 8<sup>ème</sup> de Caille des blés (*Coturnix coturnix*) et de Choucas des tours (*Corvus monedula*), la 10<sup>ème</sup> de Bécassine sourde (*Lymnocyptes minimus*), de Phalarope à bec large (*Phalaropus fulicarius*) et de Grosbec casse-noyaux (*Coccothraustes coccothraustes*).

Enfin, on enregistre une nouvelle donnée d'Etourneau roselin (*Sturnus roseus*) à l'automne et une donnée exceptionnellement précoce de Pouillot à grands sourcils (*Phylloscopus inornatus*) fin août. Il s'agit, selon le NIOF (DUBOIS *et al.* 2008), de la donnée la plus précoce enregistrée en France.

## LISTE SYSTÉMATIQUE

*Dans la liste ci-dessous, chaque nom d'espèce est suivi de deux chiffres entre parenthèses. Le premier chiffre représente, pour l'espèce considérée, le nombre de données islaïses enregistrées dans la base de données jusqu'au 31 décembre 2009 (statistique obtenue sur un total de 47 804 données). Le deuxième chiffre représente le nombre de données du 1<sup>er</sup> janvier au 31 décembre 2010, soit 12 775 au total.*

*Les espèces suivies d'un astérisque (\*) sont soumises à homologation nationale et celles suivies de deux astérisques sont soumises à homologation départementale (\*\*).*

### **BERNACHE CRAVANT *Branta bernicla* (36/7)**

L'espèce, peu commune mais régulière sur l'île, est observée surtout en automne et en hiver. Cette année l'essentiel des observations a été réalisé en octobre avec par exemple 6 individus en vol nord le 25/10 devant la plage de la Grande Conche (F.P.). A noter également deux observations hivernales pointe des Corbeaux avec 1 individu le 13/01 (B.I. & J.-M.G.) et 2 individus le 31/12 (A.D.).

### **TADORNE DE BELON *Tadorna tadorna* (305/95)**

L'espèce est observée principalement de mars à juillet sur l'île où elle se reproduit - premier mâle adulte le 22/02, posé plage de Ker Châlon (M.-P., A. & X.H.). Les maxima sont notés au printemps avec par exemple 21 individus sur l'aérodrome le 21/04 (F.P.) et 15 individus pointe de la Gournaise le 24/04 (M.-P., A. & X.H.). L'essentiel des couples reproducteurs est noté sur la côte sauvage mais sans décompte précis. Les marais de la Guerche accueillent de nouveau deux couples cette année, tout comme la carrière (F.P., M.-P., A. & X.H.).

### **CANARD SIFFLEUR *Anas penelope* (18/1)**

Une seule observation certaine cette année pour cette espèce qui reste peu commune : 1 individu plage des Roses le 30/12. A noter l'observation de 80 canards en vol vers le sud le 26/10 depuis la pointe des Corbeaux (H.T.) qui se rapporte très probablement à cette espèce.

### **SARCELLE D'HIVER *Anas crecca* (16/3)**

Trois observations cette année, uniquement lors du passage postnuptial : 1 individu dans les marais de la Guerche le 05/09 (X.H.), un autre au même endroit le 29/10 (M.-P. & X.H.) et 2 individus depuis la plage de la Grande Conche le 27/11 (F.P.). L'espèce reste peu commune sur l'île.

### **CANARD COLVERT *Anas platyrhynchos* (74/25)**

L'espèce s'est reproduite de nouveau avec succès cette année (1 ou 2 couples) dans les marais de la Croix - 2 adultes et 3 grands jeunes y sont observés le 04/07 (F.P.). Enfin, deux observations d'un individu sont faites dans les marais de la Guerche les 04 et 10/09 (X.H. & F.P.).

### **CANARD SOUCHET *Anas clypeata* (5/1)**

Une seule observation cette année avec 1 individu en vol lors de la traversée Fromentine-Yeu le 27/11 (F.P.). L'espèce reste rare sur l'île.

*Il s'agit seulement de la 6<sup>ème</sup> mention de l'espèce sur l'île après celle d'un mâle le 18/05/1997 dans les marais de la Guerche (M.-P. & X. Hindermeyer), de 16 individus depuis la digue de Port-Joinville (O. Lалуque) et de 172 individus depuis la pointe des Corbeaux (F. Portier) le 31/10/2008, de 10 individus le 22/08/2009 depuis la pointe des Corbeaux (M.-P., A. & X. Hindermeyer) et de 16 individus le 30/10/2009 depuis la digue de Port-Joinville (O. Lалуque).*

### **FULIGULE MORILLON *Aythya fuligula* (1/1)**

L'espèce n'avait pas été vue sur l'île depuis plus de 12 ans ! Cette seconde observation est faite au printemps avec 6 individus (3 mâles et 3 femelles) posés dans les marais de la Croix le 30/04 (F.P.).

*Il s'agit seulement de la 2<sup>ème</sup> mention de l'espèce sur l'île après celle d'un mâle le 30/12/1996 passant en vol devant la pointe de la Tranche (M.-P. & X. Hindermeyer).*

#### **MACREUSE NOIRE *Melanitta nigra* (114/15)**

L'espèce est observée en avril puis à partir de juillet jusqu'en novembre. Elle ne stationne pas dans les eaux de l'île et est surtout observée au passage - à noter toutefois 1 femelle posée près des rochers de la plage des Bossilles/de la Borgne le 30/10 (M.-P. & X.H.). Le groupe le plus important cette année est noté le 17/04 avec 42 individus en vol devant la carrière (M.-P., A. & X.H.).

#### **HARLE HUPPÉ *Mergus serrator* (91/8)**

L'espèce, qui hivernait pourtant régulièrement dans les eaux de l'île, semble de plus en plus rare. Peu de données cette année encore en février, avril puis en novembre. Ces observations ne concernent que deux ou trois oiseaux au maximum, par exemple 2 femelles et 1 mâle plage des Ovaires le 25/02 (M.-P., A. & X.H.).

#### **PERDRIX ROUGE *Alectoris rufa* (134/33)**

L'espèce est observée principalement d'avril à octobre. Ces individus peuvent correspondre à des lâchers d'oiseaux d'élevage sans lesquels la Perdrix rouge aurait peut-être du mal à se maintenir sur l'île. On note toutefois deux cas de reproduction certaine avec des adultes accompagnés de poussins le 04/07 (F.P.) et 18/09 sur la dune de la Grande Conche (R.B., C.L., A.L., J.P. & E.S.). Enfin, à noter l'observation étonnante d'un individu le 11/10 près du port de la Meule qui se pose sur la mer 4 ou 5 secondes avant de s'envoler jusqu'à la terre ferme ! (G.O.).

#### **CAILLE DES BLÉS *Coturnix coturnix* (7/1)**

Avec une seule observation par an, la Caille des blés est très rare sur l'île. L'essentiel des observations a lieu au printemps (avril, mai et juin) comme cette année avec 1 individu levé le 20/04 sur la côte sauvage près du Trou d'Enfer (M.-P., A. & X.H.).

#### **FAISAN DE COLCHIDE *Phasianus colchicus* (381/129)**

L'espèce est bien présente sur l'île où elle est observée toute l'année. Plusieurs preuves de nidification sont rapportées cette année notamment le 13/05 à Ker Bossy (C.P. & J.G.) et le 07/07 dans les marais de la Gorelle avec 1 femelle et 2 juvéniles (F.P.). Comme pour l'espèce précédente, des lâchers réguliers d'oiseaux d'élevage sont effectués pour la chasse.

#### **PLONGEON CATMARIN *Gavia stellata* (158/24)**

Retour à la normal après deux années pauvres en données pour ce plongeon qui reste le plus commun en hiver autour de l'île. Les maxima sont notés en janvier et décembre avec plus de 30 individus comptés le 02/01 le long de la côte nord (M.-P., A. & X.H.) et plus de 20 individus durant la traversée entre Fromentine et l'île d'Yeu le 10/12 (X.H.). L'espèce est observée en janvier et février puis principalement à partir de novembre - premier oiseau en vol le 29/10 au dessus de l'anse des Broches (M.-P. & X.H.). A noter un individu assez tardif le 20/04 posé devant la pointe des Corbeaux (M.-P., A. & X.H.). Comme les années précédentes plusieurs observations sont également faites depuis la côte sauvage, par exemple 3 individus posés en mer en face de la pointe des Chancrelles, 2 individus devant la Pierre des Amporelles et 1 individu devant la plage des Sables Rouis le 01/01 (M.-P., A. & X.H.).

#### **PLONGEON ARCTIQUE *Gavia arctica* (66/7)**

Nouvelle belle série d'observations cette année pour ce plongeon qui est régulier mais reste assez peu commun autour de l'île. Ainsi, l'espèce est observée en janvier et février puis en novembre et décembre. Il s'agit à chaque fois d'individus isolés. A noter une observation depuis la côte sauvage avec 1 individu posé en mer en face de la pointe des Chancrelles le 01/01 (M.-P., A. & X.H.).

#### **PLONGEON IMBRIN *Gavia immer* (127/12)**

Hivernage classique de 3 à 5 individus uniquement sur la côte nord de l'île (de Port-Joinville à la plage des Ovaires). L'espèce y est observée en janvier et février puis à partir de novembre. Un petit passage est noté en novembre avec 9 individus (dont 1 groupe de 8 oiseaux) en 15 minutes le 27/11 depuis la pointe des Corbeaux (F.P.).



### **GRÈBE CASTAGNEUX *Tachybaptus ruficollis* (51/23)**

Comme les années précédentes, l'espèce s'est reproduite avec succès dans les marais de la Croix. Le premier oiseau chanteur est noté dès le 23/02 (M.-P., A. & X.H.). Plusieurs chanteurs sont ensuite entendus jusqu'au mois de juin et tous les oiseaux semblent avoir disparus en août. Le dénombrement exact des couples nicheurs n'est pas facile mais doit être cette année d'au moins 4. Aucune observation n'a été faite en dehors des marais de la Croix.

### **GRÈBE HUPPÉ *Podiceps cristatus* (402/65)**

L'espèce, qui hiverne dans les eaux de l'île, y est observée cette année de janvier à avril - dernier oiseau le 11/04 devant la Galiote (M.-P., A. & X.H.) - puis à partir de novembre. La totalité des observations est faite sur la côte nord. Les maxima sont notés le 25/02 avec plus de 29 individus le long de la côte nord (M.-P., A. & X.H.).

### **GRÈBE JOUGRIS *Podiceps grisegena* (17/5)\*\***

Belle série d'observations pour cette espèce qui reste peu commune en hiver autour de l'île. La dernière observation datait déjà du 17/02/2004. Cette année 2 ou 3 individus sont observés sur la côte nord entre la plage des Iliaux et la plage des Ovaires du 04 au 25/02 (F.P., M.-P., A. & X.H.). Ces données ont été homologuées par le comité d'homologation Loire-Atlantique et Vendée (<http://loire-atlantique.lpo.fr/chn/>).

### **GRÈBE ESCLAVON *Podiceps auritus* (27/4)**

L'espèce, qui hivernait pourtant tous les ans sur la côte nord, n'avait pas été observée dans les eaux de l'île depuis le 02/01/2002. Retour donc cette année avec 2 individus observés sur la côte nord, entre la plage du Marais Salé et la plage des Ovaires, du 04 au 25/02 (F.P., M.-P., A. & X.H.).

### **GRÈBE Á COU NOIR *Podiceps nigricollis* (52/5)**

L'espèce est observée essentiellement en janvier plage de la Tourette avec 1 seul individu du 01 au 13/01 (M.-P., A. & X.H., B.I., J.-M.G.). A noter toutefois une observation à l'automne avec 1 individu pointe des Corbeaux le 27/11 (F.P.).

### **FULMAR BORÉAL *Fulmarus glacialis* (90/7)**

L'espèce semble se faire de plus en plus rare sur la côte sauvage au printemps. On note toutefois 1 individu pointe du Château Maugarni le 23/04 (M.-P. & X.H.) et 1 individu devant la grotte du Bélier le 29/04 (F.P.). Quelques oiseaux sont également notés au passage en avril pointe des Corbeaux (F.P., M.-P., A. & X.H.). Enfin deux oiseaux observés en début d'été : 1 individu le 06/07 pointe des Corbeaux (F.P.) et 1 individu le 25/07 pointe du Châtelet (T.W.). Plus rien ensuite...

### **PUFFIN CENDRÉ *Calonectris diomedea* (45/3)**

L'espèce est encore très peu notée cette année. Quelques oiseaux seulement sont observés au passage, uniquement en début d'été : 1 individu le 04/07 pointe des Corbeaux (M.-P., A. & X.H.) et 3 individus le 10/07, 2 depuis la plage de Ker Châlon (M.-P., A. & X.H.) et 1 pointe des Corbeaux (F.P.).

### **PUFFIN FULIGINEUX *Puffinus griseus* (51/12)**

Net passage cette année avec quelques oiseaux de juin à septembre - premier le 18/06 pointe des Corbeaux et deux derniers le 23/09 pointe du But et pointe des Corbeaux (F.P.). Ces observations ne concernent le plus souvent qu'un oiseau excepté 6 individus en 1h50 le 09/07 pointe des Corbeaux (F.P.) et 4 individus le 25/08 pointe des Corbeaux (M.-P., A. & X.H.).

### **PUFFIN DES ANGLAIS *Puffinus puffinus* (62/13)**

Le Puffin des Anglais est très peu observé au printemps cette année - 2 individus le 04/04 pointe des Corbeaux (X.H.). L'espèce est notée en juin mais surtout à partir de juillet et jusqu'en octobre - dernier oiseau le 26/10 pointe des Corbeaux (F.P.). Le maximum est noté le 04/07 pointe des Corbeaux avec plus de 15 individus au passage en 45 minutes (F.P.).

### **PUFFIN DES BALÉARES *Puffinus mauretanicus* (315/76)**

Un beau passage est noté cette année. L'espèce est observée dans les eaux de l'île à partir du 18/06 avec 22 individus en 35 minutes pointe des Corbeaux (F.P.) et jusqu'en novembre - dernier le 27/11 depuis la digue de Port-Joinville (F.P.). Les maxima sont notés en juillet avec 194 individus en 40 minutes le 31/07 (M.-P., A. & X.H.) et en août avec plus de 424 individus en 2h30 le 28/08 (J.S & P.D.) devant la pointe des Corbeaux. A noter une nouvelle observation au cœur de l'hiver avec 1 individu le 13/01 pointe des Corbeaux (B.I. & J.-M.G.). Les quelques données de puffin sp. se rapportent probablement à cette espèce.

### **PUFFIN DE MACARONÉSIE *Puffinus baroli* (0/1)\***

Enfin une première observation de Puffin de Macaronésie : 1 individu est bien vu le 24/08 depuis la pointe des Corbeaux (X.H.), d'abord assez loin mais l'oiseau s'est ensuite approché suffisamment près pour confirmer cette première donnée. Même si des oiseaux pouvant correspondre à cette espèce avaient été observés à plusieurs reprises lors de séances de sea-watching, il s'agit de la première mention certaine de l'espèce depuis la côte de l'île d'Yeu. Les vents de sud qui ont soufflé ces jours là ont peut-être favorisé cette apparition. Enfin, il est à noter que plusieurs observations de cette espèce depuis les bateaux faisant la traversée Portsmouth-Bilbao ont été faites au large de l'île d'Yeu ce qui semble confirmer la présence régulière de l'espèce. Cette donnée a été homologuée par le comité d'homologation national (S. Reeber, comm. pers.).

### **OCÉANITE TEMPÊTE *Hydrobates pelagicus* (98/8)**

Assez peu d'observations enregistrées cette année (presque uniquement en septembre) pour cette espèce d'habitude plus régulière dans les eaux de l'île. Les maxima sont notés les 08/09 et 23/09 pointe des Corbeaux avec respectivement 61 individus en 2h15 (A.M.) et 31 individus en 55 minutes (F.P.). Le dernier oiseau est noté le 23/10 pointe des Corbeaux (F.P.). Deux observations d'Océanite sp. en août et septembre se rapportent probablement à cette espèce.

### **FOU DE BASSAN *Morus bassanus* (984/234)**

L'espèce est observée presque toute l'année autour de l'île. Les maxima sont notés lors des passages pré-nuptial et post-nuptial avec par exemple 56 individus en 20 minutes le 21/04 pointe du But (F.P.), 107 individus en 40 minutes le 31/07 pointe des Corbeaux (M.-P., A. & X.H.), 130 individus en 30 minutes le 23/09 pointe du But (F.P.) et 128 individus en 40 minutes le 23/10 pointe du But (H.T.). A noter également plusieurs groupes d'oiseaux en pêche par exemple plus de 100 individus le 05/05 devant l'anse des Soux (T.Y & X.H.) et 150 individus le 25/10 devant la pointe des Corbeaux (F.P.).

### **GRAND CORMORAN *Phalacrocorax carbo* (1098/262)**

L'espèce est observée presque toute l'année autour de l'île où elle est commune. Pas de groupe important noté cette année, même en hiver.

### **CORMORAN HUPPÉ *Phalacrocorax aristotelis* (335/82)**

L'espèce est observée presque tout au long de l'année, principalement sur la côte sauvage de l'île. Les observations concernent le plus souvent de 1 à 6 oiseaux - maximum 12 individus le 30/04 pointe du But (F.P.). Il s'agit le plus souvent d'oiseaux immatures mais également de quelques adultes. Toujours pas d'indice de nidification sur la côte sauvage de l'île. Trois oiseaux porteurs de bagues ont été observés les 26/08 et 11/09 près de la pointe du Château Maugarni (M.-P., A. & X.H.). Il s'agit comme toujours d'oiseaux immatures (1<sup>ère</sup> au 2<sup>ème</sup> année) bagués sur l'île aux Chevaux, dans l'archipel d'Houat-Hoëdic (M. Fortin, comm. pers.).

### **HÉRON GARDEBŒUFS *Bubulcus ibis* (3/2)**

L'individu noté dans les prairies de la Bergerie les 29 et 31/12/2009 est de nouveau observé le 01/01 (M.-P., A. & X.H.) puis le 11/01 (B.I. & J.-M.G.).

*Il s'agit seulement des 4<sup>ème</sup> et 5<sup>ème</sup> mentions de l'espèce sur l'île après celle de 3 individus en migration active devant la plage des Bossilles/de la Borgne le 15/09/2007 (F. Portier & X. Hindermeyer) et celle d'un individu (le même que cette année) les 29 et 31/12/2009 (M.-P., A. & X. Hindermeyer).*

### **AIGRETTE GARZETTE *Egretta garzetta* (1038/235)**

L'espèce est présente toute l'année sur les plages et les marais de la côte nord de l'île (principalement ceux de la Guerche). Elle est beaucoup plus rare sur la côte sauvage et au centre de l'île en hiver notamment à la Bergerie ou à Ker Bossy. Les oiseaux sont le plus souvent dispersés sur l'île et il est donc presque impossible d'avoir une idée exacte de l'effectif présent simultanément. Le plus gros groupe noté cette année est seulement de 9 individus posés le 26/10 plage des Sapins (F.P.).

### **HÉRON CENDRÉ *Ardea cinerea* (679/170)**

L'espèce est présente en petit nombre presque toute l'année sur les plages et dans les marais de la côte nord de l'île. La reproduction sur l'île, suspectée l'année dernière, est confirmée cette année avec un couple dans les marais de la Guerche. Le premier poussin est observé le 18/06 puis deux sont notés ensemble le 05/07 (F.P.). Ceux-ci seront ensuite vus régulièrement jusqu'au mois de septembre. On note un petit passage à l'automne avec par exemple 5 individus au dessus de la plage de la Tourette et 8 individus au dessus du vallon de l'aérodrome le 10/10 (G.O. & F.P.).

### **HÉRON POURPRÉ *Ardea purpurea* (6/1)**

L'espèce est rare sur l'île aux passages pré-nuptial et post-nuptial. Une nouvelle observation est faite cette année au printemps avec un chiffre record de 5 individus en halte migratoire dans les marais de la Croix le 29/04 (F.P.).

*Il s'agit seulement de la 7<sup>ème</sup> mention de l'espèce sur l'île après celles d'un individu en vol le 03/08 puis d'un autre le 11/08/1994 (M. Bouron & S. Dayde), d'un individu le 12/05/1999 dans les marais de la Guerche (M.-P. & X. Hindermeyer), d'un nouvel individu les 01 et 02/05/2003 toujours dans les marais de la Guerche (M.-P. & X. Hindermeyer) et d'un individu le 12/04/2009 dans les marais de la Croix (M.-P. & X. Hindermeyer).*

### **SPATULE BLANCHE *Platalea leucorodia* (5/2)**

La Spatule blanche est très rare sur l'île (la dernière observation datait déjà de 2003) où elle est observée uniquement lors du passage post-nuptial. Cette année, 2 individus de 1<sup>er</sup> hiver sont notés le 18/09 en vol au dessus de la plage du Cours du Moulin (X.H.) et 1 individu tardif, également de 1<sup>er</sup> hiver, est observé en vol bas à la Bergerie le 12/12 (X.H.).

*Il s'agit seulement des 6<sup>ème</sup> et 7<sup>ème</sup> mentions de l'espèce sur l'île après celles d'un individu le 24/08/1907 pointe des Corbeaux (L. Magaud d'Aubusson), d'un individu en vol le 13/10/1999 pointe des Corbeaux (S. & C. Couartou, M.-P. & X. Hindermeyer), d'un individu de 1<sup>er</sup> hiver photographié à l'été 1999 ou 2000 dans les marais de la Guerche (S. Kolp), d'un individu le 20/07/2001 dans les rochers de la plage du Marais Salé (A. Sournia) et de 8 individus en vol au dessus de la plage des Bossilles/de la Borgne le 13/10/2003 (M.-P. & X. Hindermeyer).*

### **BONDRÉE APIVORE *Pernis apivorus* (50/11)**

L'espèce est observée cette année aux deux passages pré-nuptial (avril et mai) et post-nuptial (septembre). Un net passage est noté le 11/09 avec 3 individus en migration active au dessus des Violettes puis 2 au dessus du Marais Salé (M.-P., A & X.H.). A noter l'observation d'un individu précoce le 29/07 près du Grand Phare (M.-P. & A.H.).

### **MILAN NOIR *Milvus migrans* (10/1)**

Quatrième année consécutive d'observation de cette espèce qui reste malgré tout encore rare : 1 individu le 09/07 au dessus de la carrière (M.-P., A & X.H.). Le Milan noir deviendrait-il régulier sur l'île ?

### **MILAN ROYAL *Milvus milvus* (2/1)**

Enfin une nouvelle observation de Milan royal sur l'île d'Yeu : 1 individu en vol au dessus de la carrière le 12/12 (X.H.). L'espèce n'y avait pas été observée depuis près de 20 ans ! Elle serait donc peut-être à rechercher en fin d'automne et en hiver.

*Il s'agit seulement de la 3<sup>ème</sup> mention de l'espèce sur l'île après celles d'un individu les 26 et 27/10/1991 pointe du Châtelet (Groupe ornithologique vendéen).*

### **CIRCAËTE JEAN-LE-BLANC *Circaetus gallicus* (1/1)**

Un individu en migration active est observé le 14/04 depuis le chemin du Puits des Suisses (M.-P.H.). Avec deux données seulement (une à l'automne et une au printemps), l'espèce reste très rare sur l'île.

*Il s'agit seulement de la 2<sup>ème</sup> mention de l'espèce sur l'île après celle d'un individu le 10/09/2001 au dessus de la Bergerie (F. Portier).*

### **BUSARD DES ROSEAUX *Circus aeruginosus* (483/104)**

L'espèce est observée toute l'année sur l'île mais elle est toutefois beaucoup moins fréquente en hiver. Il semble qu'au moins quatre couples se soient reproduits cette année. Le couple qui s'est reproduit près du Grand Phare a mené trois jeunes à l'envol (M.-P., A & X.H.). Pas de passage marqué, ni au printemps, ni à l'automne.

### **BUSARD SAINT-MARTIN *Circus cyaneus* (38/4)**

Quatre observations seulement cette année. Toutes ont été réalisées lors du passage postnuptial du 09 au 20/10 (G.O. & F.P.) et ne concernent à chaque fois qu'un individu.

### **ÉPERVIER D'EUROPE *Accipiter nisus* (358/90)**

L'espèce est présente toute l'année sur l'île où elle se reproduit. Au moins trois couples nicheurs sont trouvés cette année sans recherche particulière. Il est souvent difficile de distinguer les migrateurs des oiseaux locaux. On note toutefois quelques oiseaux en migration active à l'automne (septembre et octobre) correspondant probablement à un petit passage.

### **BUSE VARIABLE *Buteo buteo* (42/10)**

Quelques oiseaux sont observés cette année au printemps (mai) et à l'automne (septembre et octobre). Il s'agit à chaque fois d'un seul individu.

### **BALBUZARD PÊCHEUR *Pandion haliaetus* (1/1)**

Un individu très précoce en migration active est observé le 08/07 depuis la pointe du But (F.P.). L'espèce reste très rare sur l'île.

*Il s'agit seulement de la 2<sup>ème</sup> mention certaine de l'espèce sur l'île après celle d'un individu le 14/09/2006 au dessus de la pointe de la Gournaise (F. Portier & X. Hindermeyer). C. Bugeon signale également dans sa synthèse sur l'avifaune de l'île (1996) une observation ancienne (non datée) rapportée par P. Paulian et V. Pontoizeau, l'oiseau aurait été tué.*

### **FAUCON CRÉCERELLE *Falco tinnunculus* (1028/229)**

L'espèce est présente toute l'année sur l'île où elle se reproduit. Au moins cinq couples nicheurs sont trouvés cette année sans recherche particulière. Des individus en migration active sont notés à l'automne correspondant probablement à un petit passage - par exemple 6 individus au dessus des marais de la Croix et 6 individus au dessus de la dune de la Grande Conche le 10/10 (F.P.).



Photo © Georges Oliosio

**FAUCON KOBEZ *Falco vespertinus* (2/1)\*\***

Troisième observation de ce faucon sur l'île en trois ans avec cette année une femelle immature en migration, chassant au dessus des prairies de la Chèvrerie et volant sur place le 21/05 (F.P.). Cette donnée a été homologuée par le comité d'homologation Loire-Atlantique et Vendée (<http://loire-atlantique.lpo.fr/chn/>). L'espèce semble donc plus régulière sur l'île que ne le laisse supposer ces trois seules observations. Cela reste toutefois à confirmer dans les prochaines années.

*Il s'agit seulement de la 3<sup>ème</sup> mention de l'espèce sur l'île après celle d'un juvénile le 19/09/2008 au dessus de la dune de la Grande Conche (F. Portier & X. Hindermeyer) et d'une femelle immature le 20/05/2009 au dessus de la lande près du Grand Phare (F. Portier).*

**FAUCON ÉMERILLON *Falco columbarius* (65/22)**

L'espèce n'est observée cette année que lors du passage postnuptial. La première observation est assez précoce avec 1 femelle le 08/09 depuis la dune de la Grande Conche (A.M.). Beaucoup de données en octobre avec par exemple plus de 6 observations pour la seule journée du 24/10 (F.P., H.T., M.-P. & X.H.). Enfin, deux observations les 12/12 à l'aérodrome (X.H.) et 30/12 près des Petits Fradets (A.D.) peuvent laisser penser qu'un individu a hiverné sur l'île.

**FAUCON HOBÉREAU *Falco subbuteo* (239/59)**

L'espèce est présente sur l'île à partir du mois d'avril - premier oiseau le 17/04 près des Sapins (M.-P., A. & X.H.) - et jusqu'au mois d'octobre - deux derniers oiseaux le 10/10 pointe de Gilberge (F.P.). Au moins trois couples nicheurs sont recensés cette année. Un petit passage postnuptial (individus en migration active) est noté en septembre et octobre avec par exemple 1 individu le 11/09 plage de Ker Châlon (X.H.) et 2 individus le 08/10 sur la côte sauvage près de la Croix (G.O.).

**FAUCON PÈLERIN *Falco peregrinus* (13/2)**

Deux observations cette année pour ce faucon toujours peu commun sur l'île. La première concerne un adulte observé le 11/01 sur la côte sauvage près des Sabias (B.I. & J.-M.G.). La seconde est effectuée à Port-Joinville lors du passage postnuptial à une date classique : 1 immature survole quelques instants le port et file vers le sud-est le 27/10 (F.P.).

**RÂLE D'EAU *Rallus aquaticus* (197/60)**

L'espèce est présente toute l'année sur l'île. Pas d'indice certain de reproduction cette année dans les marais de la Croix ou l'espèce se reproduit pourtant tous les ans. Deux observations au printemps (avril et mai) dans les marais de la Gorelle peuvent laisser penser à une possible reproduction. L'espèce est également notée lors des passages prénuptial et postnuptial dans les marais de la Guerche - 4 individus le 26/10 (H.T.) - dans la dépression humide de la dune de la Grande Conche et dans la mare de la pointe du But.

**MARQUETTE PONCTUÉE *Porzana porzana* (1/2)**

Deux observations à l'automne, très probablement du même oiseau : 1 individu levé les 21 et 22/10 dans les marais de la Guerche (F.P.). L'espèce, très discrète, est probablement plus commune que ne le laissent supposer ces quelques rares observations...

*Il s'agit seulement des 2<sup>ème</sup> et 3<sup>ème</sup> mentions certaines de l'espèce sur l'île après celle d'un individu le 28/10/2008 déjà dans les marais de la Guerche (F. Portier, M.-P. & X. Hindermeyer).*

**GALLINULE POULE-D'EAU *Gallinula chloropus* (498/152)**

L'espèce est présente toute l'année sur l'île où elle se reproduit notamment dans les marais de la Croix, de la Guerche, au Marais Salé et également à la Bergerie. Les maxima sont classiquement notés à l'automne au Marais Salé avec par exemple plus de 45 individus le 27/11 (F.P.).

**FOULQUE MACROULE *Fulica atra* (2/17)**

Bonne surprise que l'observation cette année de cette espèce attendue depuis longtemps ! La Foulque macroule n'avait pas été observée sur l'île depuis plus de 30 ans. Un individu est entendu le 20/04 dans les marais de la Croix (F.P.). L'oiseau sera vu le 21/04 au même endroit (M.-P. & X.H.) et

régulièrement ensuite jusqu'en août. Même si la présence de 2 individus différents a été établie (F.P.), aucun indice de reproduction n'a pu être apporté. Affaire à suivre dans les années qui viennent...

*L'espèce n'avait été signalée auparavant sur l'île qu'à deux reprises. L. Magaud d'Aubusson la mentionne lors de son séjour sur l'île de juillet à septembre 1907. Il faut ensuite attendre le début des années 1980 pour obtenir une nouvelle observation (sans lieu précis) d'un individu par C. Bugeon.*

#### **HUÎTRIER PIE *Haematopus ostralegus* (111/18)**

L'espèce est observée en avril puis de juillet à octobre. Toutes les observations ne concernent qu'un à trois individus mis à part 7 individus en vol sud depuis la plage de Ker Châlon le 28/08 (M.-P., A. & X.H.). A noter, comme l'année dernière, l'observation intéressante de deux adultes posés sur la côte sauvage près de la carrière le 22/04 (M.-P., A. & X.H.) et celle d'un adulte cantonné au même endroit le 04/07 (F.P.). La reproduction de l'Huîtrier pie sur la côte sauvage est donc à rechercher dans les années qui viennent.

#### **GRAND GRAVELOT *Charadrius hiaticula* (703/127)**

L'espèce est observée de janvier à mai puis de juillet à décembre. Environ une centaine d'individus hivernent sur la côte nord. Les oiseaux quittent progressivement l'île à partir de fin février, les observations des mois d'avril et de mai ne concernant plus que quelques oiseaux. Le passage postnuptial commence dès le début du mois de juillet mais est surtout perceptible à la fin de ce mois. Il se poursuit en août, septembre et octobre. Les maxima sont classiquement notés à l'automne avec par exemple plus de 120 individus les 30/09 plage de Ker Châlon (F.P.) et 26/10 plage de la Tourette (M.-P. & X.H.).

#### **GRAVELOT À COLLIER INTERROMPU *Charadrius alexandrinus* (88/25)**

Un individu hiverne tous les ans sur l'île depuis l'hiver 2006-2007. L'espèce est notée cette année jusqu'au 04/02 (F.P.) et est de retour dès le 07/09 (S.S.). L'oiseau est observé uniquement parmi la bande de Grand Gravelot qui fréquente la côte nord de l'île (plages de Ker Châlon, de la Tourette, des Bossilles/de la Borgne et pointe de la Gournaise).

#### **PLUVIER GUIGNARD *Charadrius morinellus* (25/1)\*\***

Un individu est entendu le 07/10 sur la côte sauvage près de la Pierre des Amporelles (G.O.). Il s'agit de la date la plus tardive de la base de données mais l'espèce aurait déjà été vue plus tard, vers la fin du mois d'octobre 1997 (L. Geslin, comm. pers.). L'espèce qui était pourtant annuelle au passage d'automne semble de plus en plus rare.

#### **PLUVIER BRONZÉ *Pluvialis dominica* (0/1)\***

Avec le Bécasseau tacheté, deux espèces néarctiques auront donc été observées sur l'île cet automne ! Le Pluvier bronzé y était également attendue depuis longtemps. Un individu est observé le 09/10 sur la côte sauvage entre la carrière et le Vieux Château (G.O.). L'oiseau est vu uniquement en vol avec plusieurs individus de Vanneau huppé mais l'observateur a pu voir le dessous des ailes assez sombre et entendre le cri typique, nettement bisyllabique. Cette donnée a été homologuée par le comité d'homologation national (S. Reeber, comm. pers.).

#### **PLUVIER DORÉ *Pluvialis apricaria* (96/14)**

L'essentiel des observations est effectué cette année en hiver (janvier et décembre). Ainsi, un groupe de 18 individus est observé le 11/01 pointe du But (B.I. & J.-M.G.) et un groupe de 27 individus sur l'aérodrome les 10, 11 et 12/12 (X.H.). En dehors de cette période on note seulement 3 individus le 17/03 sur l'aérodrome, 1 individu près des Pierres Amporelles et 1 autre plage du But le 30/04 et 1 individu en migration active le 20/10 près de l'aérodrome (F.P.).

#### **PLUVIER ARGENTÉ *Pluvialis squatarola* (112/31)**

L'espèce est observée principalement en hiver (février et décembre) et aux deux passages prénuptial (avril) et postnuptial (septembre à novembre). Il ne s'agit à chaque fois que d'un ou deux individus sur la côte nord de l'île - maximum 3 oiseaux le 29/04 pointe de la Gournaise (F.P.).



**VANNEAU HUPPÉ *Vanellus vanellus* (220/46)**

La petite population nicheuse de cette espèce se maintient sur l'aérodrome de l'île. Cette année au moins 6 couples nicheurs y sont dénombrés le 24/04, date à laquelle il y avait déjà 3 poussins (M.-P., A. & X.H.). A l'automne quelques oiseaux (1 à 5 individus) sont observés en octobre sur la côte sauvage. En décembre on note également quelques groupes avec notamment 13 individus en vol et 3 autres posés le 11/12 à la Bergerie (X.H.) et plus de 20 individus près du Vieux Château le 17/12 (S.D.).

**BÉCASSEAU MAUBÈCHE *Calidris canutus* (59/4)**

Quatre données cette année pour cette espèce peu commune sur l'île. Trois observations lors du passage postnuptial ne concernant très probablement que deux individus : 1 individu le 04/09 posé sur la plage près du Cailloux Blanc (X.H.) et 1 individu le 26/10 posé plage des Bossilles/de la Borgne (H.T., M.-P. & X.H.) puis le 27/10 (sans doute le même) plage de la Tourette (M.-P. & X.H.). Aucune donnée au printemps. A noter une nouvelle observation hivernale avec 1 oiseau le 11/01 pointe du Châtelet (B.I. & J.-M.G.).

**BÉCASSEAU SANDERLING *Calidris alba* (490/108)**

L'espèce est observée de janvier à avril puis d'août à décembre. Plus de 70 individus ont hiverné cette année sur la côte nord de l'île, ce qui constitue un chiffre très supérieur aux années précédentes. Le passage pré-nuptial est peu marqué avec quelques dizaines d'oiseaux en mars et avril - par exemple 43 individus le 17/03 plage des Broches (F.P.). Le passage postnuptial débute en août - mais déjà plus de 54 individus le 30/07 plage du Loubinou (M.-P., A. & X.H.) - et se poursuit jusqu'en novembre. Les maxima sont notés en octobre avec par exemple 98 individus le 27/10 plage de Ker Châlon (H.T.).

**BÉCASSEAU TACHETÉ *Calidris melanotos* (0/2)\*\***

Enfin un premier Bécasseau tacheté sur l'île d'Yeu ! Cette espèce néarctique y était attendue depuis très longtemps. Un juvénile est enfin découvert le 18/09 en fin de journée, posé dans les marais de la Guerche (R.B., C.L., A.L., J.P. & E.S.). Merci aux découvreurs d'avoir rapidement diffusé l'information. L'oiseau sera retrouvé le lendemain au même endroit et observé toute la journée dans de très bonnes conditions (X.H.). Cette donnée est en cours d'examen par le comité d'homologation Loire-Atlantique et Vendée (CH 44-85).



Photo © Eric Sansault

**BÉCASSEAU COCORLI *Calidris ferruginea* (18/3)**

Trois données cette année pour une espèce qui reste peu commune sur l'île. Toutes les observations concernent le passage postnuptial : 1 juvénile/1<sup>er</sup> hiver le 17/09 posé plage des Bossilles/de la Borgne (X.H.) et 1 individu les 09 et 10/10 posé plage de la Tourette (G.O.).

**BÉCASSEAU VIOLET *Calidris maritima* (282/44)**

L'espèce, qui est observée en nombre de plus en plus important sur l'île, est notée de janvier à mai puis principalement d'octobre à décembre. Le nombre d'hivernants est difficile à estimer mais plus de 52 individus sont comptés le 25/02 sur la côte nord-est (M.-P., A. & X.H.). Un net passage est noté en avril avec par exemple plus de 100 individus (chiffre record) posés ensemble le 03/04 plage de la Pulante (M.-P., A. & X.H.). Les premiers retours sont notés en septembre avec par exemple 2 individus le 23/09 pointe de la Gournaise (F.P.). Le passage se poursuit en octobre et novembre, les migrateurs laissant peu à peu la place aux hivernants.

**BÉCASSEAU VARIABLE *Calidris alpina* (373/34)**

L'espèce est observée en très petit nombre cette année. Moins de 5 individus ont hiverné sur l'île. Le passage pré-nuptial est peu marqué avec seulement quelques individus notés en avril et mai - par exemple 4 individus le 23/04 pointe des Corbeaux (F.P.). Le passage postnuptial, quasi-inexistant, débute en juillet et se poursuit jusqu'en novembre.

**BÉCASSINE SOURDE *Lymnocyptes minimus* (9/1)**

Une seule donnée cette année pour cette espèce rare sur l'île. La date et le lieu sont classiques : 1 individu levé le 17/03 dans les marais de la Guerche (F.P.).

**BÉCASSINE DES MARAIS *Gallinago gallinago* (70/20)**

Beaucoup d'observations cette année de janvier à avril puis de septembre à décembre. Les sites les plus fréquentés sont les marais de la côte nord et la Bergerie. Les données ne concernent le plus souvent qu'un à trois individus, exceptés 6 individus à la Bergerie le 11/01 (B.I. & J.-M.G.).

**BÉCASSE DES BOIS *Scolopax rusticola* (14/1)**

Comme en 2009, une seule observation cette année : 1 individu le 08/10 derrière la plage des Ovaires (G.O.).

**BARGE ROUSSE *Limosa lapponica* (58/5)**

Peu d'observations cette année encore pour cette espèce d'habitude beaucoup plus commune sur l'île aux deux passages. Au printemps, 1 seul individu le 24/04 posé plage de Ker Châlon (M.-P., A. & X.H.). A l'automne, quelques observations du 18 au 30/09 qui ne concernent à chaque fois qu'un individu (R.B., C.L., A.L., J.P., E.S. & F.P.).

**COURLIS CORLIEU *Numenius phaeopus* (524/131)**

Beaucoup de données cette année mais concernant un nombre assez peu élevé d'oiseaux. L'espèce est observée sur l'île aux deux passages pré-nuptial (avril et mai) et postnuptial (juillet à octobre). Le passage pré-nuptial est peu marqué avec au maximum 20 individus posés ensemble plage de Ker Châlon le 25/04 (M.-P., A. & X.H.). Le maximum est noté à l'automne avec 35 individus en vol le 26/08 au dessus de la pointe du Châtelet (M.-P., A. & X.H.). Pas d'hivernage sur l'île cette année.

**COURLIS CENDRÉ *Numenius arquata* (36/6)**

Quelques observations seulement pour cette espèce toujours peu commune sur l'île. En hiver, 10 individus sont notés le 11/01 plage de la Tourette (B.I. & J.-M.G.). Les quatre données du printemps (du 21/04 au 16/05) ne concernent qu'un ou deux individus à chaque fois. Enfin, 2 individus sont observés le 31/07 plage de Ker Châlon (A. & C.B.).

**CHEVALIER GAMBETTE *Tringa totanus* (80/11)**

Retour à une année normale pour cette espèce régulière sur l'île. Le passage pré-nuptial est noté en mars, avril et mai. Le passage postnuptial débute en juillet - premier oiseau le 06/07 dans les marais de



la Croix (F.P.) - et se poursuit jusqu'en septembre. Ces observations ne concernent à chaque fois qu'un seul individu excepté 2 individus posés le 04/09 sur une plage près du Caillou Blanc (X.H.).

**CHEVALIER ABOYEUR *Tringa nebularia* (90/8)**

L'espèce est observée cette année presque uniquement lors du passage postnuptial du 28/08 au 18/09. Une seule observation au printemps : 1 individu le 11/04 dans les marais de la Guerche (M.-P., A. & X.H.). Toutes ces observations ne concernent qu'un ou deux individus.

**CHEVALIER CULBLANC *Tringa ochropus* (94/33)**

Beaucoup d'observations cette année. L'espèce est observée aux deux passages. Un petit passage pré-nuptial est noté en avril. Le passage postnuptial est beaucoup plus marqué. Il débute en juillet - premier individu le 06/07 au dessus de la dune de la Grande Conche (F.P.) - se poursuit en août et septembre et s'achève en octobre - dernier individu le 09/10 dans la carrière (G.O.). Ces observations ne concernent le plus souvent qu'un à trois oiseaux - maximum 4 individus le 13/08 dans les marais de la Croix (M.-P., A. & X.H.). Les marais de la Guerche et de la Croix constituent toujours les principaux sites d'observation.

**CHEVALIER SYLVAIN *Tringa glareola* (3/1)**

Nouvelle observation printanière (la 3<sup>ème</sup> en trois ans !) d'un individu le 17/04 à la Bergerie qui s'arrête quelques minutes seulement sur la réserve d'eau et repart en vol (M.-P., A. & X.H.). L'espèce reste très rare sur l'île.

*Il s'agit seulement de la 4<sup>ème</sup> mention de l'espèce sur l'île après celle d'un individu le 03/09/2003 pointe de la Gournaise (M.-P. & X. Hindermeyer), d'un individu le 19/04/2008 sur l'aérodrome (M.-P. & X. Hindermeyer) et d'un individu le 19/05/2009 dans les marais de la Guerche (F. Portier).*

**CHEVALIER GUIGNETTE *Actitis hypoleucos* (440/79)**

L'espèce est observée aux deux passages en avril puis de juillet à octobre. Pas de groupes importants notés cette année mis à part plus de 8 individus ensemble le 01/08 plage de la Pulante (M.-P., A. & X.H.). Les oiseaux fréquentent surtout les plages de la côte nord et les marais. Aucune observation hivernale encore cette année.

**TOURNEPIERRE Á COLLIER *Arenaria interpres* (859/213)**

L'espèce, commune, est observée de janvier à mai et de juillet à décembre. Un peu plus d'une centaine d'individus hivernent sur l'île. Les maxima sont notés classiquement lors des passages pré-nuptial et postnuptial avec par exemple plus de 200 individus plage de la Pulante le 29/04 (F.P.) et plus de 170 individus plage des Bossilles/de la Borgne le 26/10 (M.-P. & X.H.). Pour la première fois un oiseau bague "couleur" est observé le 29/10 posé plage du Loubinou (M.-P. & X.H.). Il avait été bague le 31/08/2010 à Leihhoek, province de Hollande-Septentrionale, aux Pays-Bas (N. van Brederode, comm. pers.).

**PHALAROPE Á BEC LARGE *Phalaropus fulicarius* (9/1)**

Une seule observation cette année, en hiver, de cette espèce toujours rare dans les eaux de l'île : 1 individu en vol le 11/12 depuis la pointe de Gilberge (X.H.).

**LABBE POMARIN *Stercorarius pomarinus* (37/6)**

L'espèce, peu commune mais régulière, est observée uniquement lors du passage postnuptial du 24/08 au 24/10. Les observations ne concernent qu'un individu excepté le 23/10 où 3 individus sont notés au passage en 1h05 pointe des Corbeaux (F.P., H.T. & X.H.).

**LABBE PARASITE *Stercorarius parasiticus* (101/11)**

L'espèce est observée aux passages pré-nuptial (du 04 au 23/04) et postnuptial (du 24/08 au 27/10). Les observations ne concernent à chaque fois qu'un ou deux individus - 2 individus (1 adulte et 1 juvénile) le 11/09 depuis la pointe des Corbeaux (M.-P., A. & X.H.). La grande majorité des observations (+80%) ont été effectuées cette année depuis la pointe des Corbeaux.

### **GRAND LABBE *Stercorarius skua* (234/39)**

Le Grand Labbe est toujours le labbe le plus commun dans les eaux de l'île. Il y est observé cette année en janvier, avril et mai puis de juillet à novembre. Le maximum est noté en août avec seulement 5 individus au passage le 25/08 depuis la pointe des Corbeaux (M.-P., A. & X.H.).

### **MOUETTE DE SABINE *Xema sabini* (23/3)**

Trois nouvelles observations de cette espèce peu commune dans les eaux de l'île mais qui semble régulière à l'automne. Les dates et le lieu sont classiques : 1 individu au passage en 2h15 le 08/09 (A.M.), 1 individu le 25/10 (O.Pé.) et 2 individus le 27/10 (F.P) depuis la pointe des Corbeaux.

### **MOUETTE TRIDACTYLE *Rissa tridactyla* (431/53)**

L'espèce est surtout observée en janvier et février puis d'octobre à décembre. Quelques oiseaux sont notés dès juillet : 3 individus au passage le 10/07 devant la pointe des Corbeaux (F.P.). Pas de gros passages cette année. A noter plusieurs dizaines d'oiseaux posés en mer devant la pointe du But : 70 individus le 27/11 (F.P.) et plus de 52 individus le 11/12 (X.H.).

### **MOUETTE RIEUSE *Larus ridibundus* (823/239)**

L'espèce, commune, est observée presque toute l'année. Les maxima sont notés en hiver avec par exemple plus de 130 individus le 01/01 à Port-Joinville (M.-P., A. & X.H.). La majorité des oiseaux quittent l'île début mars, quelques individus étant encore observés jusqu'en juin. Les premiers retours ont lieu dès juillet avec déjà 19 individus plage de Ker Châlon le 03/07 (F.P.) et plus de 120 individus le 28/07 plage des Bossilles/de la Borgne (M.-P., A. & X.H.).

### **MOUETTE PYGMÉE *Larus minutus* (125/10)**

Très peu d'observations cette année. Quelques oiseaux, à l'unité, sont notés entre janvier et avril puis d'octobre à décembre. Aucun groupe important - maximum plus de 10 individus le 27/11 depuis la digue de Port-Joinville (F.P.).

### **MOUETTE MÉLANOCÉPHALE *Larus melanocephalus* (249/58)**

L'espèce, désormais assez commune, est observée sur l'île de janvier à mars et de juillet à décembre. Les maxima sont notés en hiver avec par exemple 22 individus (tous adultes) le 13/01 plage de la Tourette (B.I. & J.-M.G.) et une trentaines d'individus (+80% d'adultes) comptés sur la côte nord le 12/12 (X.H.). Pas de passage marqué au printemps, ni à l'automne.

### **GOÉLAND CENDRÉ *Larus canus* (124/10)**

L'espèce, qui hiverne sur l'île, est observée en janvier et février puis d'octobre à décembre. Les observations ne concernent qu'un à quatre individus sur la côte nord de l'île - par exemple 4 adultes posés plage des Iliaux le 02/01 (M.-P., A. & X.H.).

### **GOÉLAND BRUN *Larus fuscus* (783/133)**

L'espèce est commune et nicheuse sur l'île. Elle y est observée toute l'année. Pas de dénombrement des couples nicheurs cette année mais la tendance à l'augmentation semble bien se poursuivre. Seul le passage pré-nuptial est marqué avec plus de 350 individus posés sur la plage du Marais salé le 24/02 (M.-P., A. & X.H.). Deux de ces oiseaux qui étaient bagués "couleur" donnent une bonne indication de leur destination puisque le premier a été observé quelques jours plus tard (début mars) à Moerdijk, province du Brabant-Septentrional, aux Pays-Bas (R.-J. Buijs, comm. pers.) où il avait été bagué en 2006. Le second, qui avait été bagué près de Londres en Angleterre en 2009, a été observé début avril à Zeebruges en Belgique (P. Roper, comm. pers.).

### **GOÉLAND ARGENTÉ *Larus argentatus* (870/162)**

L'espèce est commune et nicheuse sur l'île. Elle y est observée toute l'année. Pas de dénombrement des couples nicheurs cette année mais la tendance à la diminution semble se poursuivre inexorablement. Pas de gros passages notés - maximum plus de 350 individus posés pointe des Corbeaux le 25/10 (F.P.).

### **GOÉLAND LEUCOPHÉE *Larus michahellis* (106/23)**

L'espèce est observée de février à avril puis de juin à novembre. Il s'agit à chaque fois d'un ou deux individus - maximum 3 adultes posés le 21/04 plage du Marais Salé (F.P.). Pas d'oiseau nicheur cette année sur la côte sauvage, même au sein d'un couple mixte Goéland leucophée x Goéland argenté comme c'était le cas depuis plusieurs années.

### **GOÉLAND MARIN *Larus marinus* (883/175)**

L'espèce est commune et nicheuse sur l'île. Elle y est observée toute l'année. Pas de dénombrement des couples nicheurs cette année mais plusieurs couples avec des jeunes sont trouvés sur la côte sauvage. Les maxima sont notés en septembre avec plus de 250 individus posés plage de la Grande Conche le 30/09 (F.P.). Plusieurs oiseaux bagués ont été observés cette année sur l'île : 1 individu le 22/02 plage du Marais Salé (M.-P., A. & X.H.) et 2 individus plage du Cours du Moulin le 04/09 (X.H.). Ceux-ci avaient été bagués respectivement sur l'archipel de Chausey dans la Manche en juillet 2007 (S. Provost, comm. pers.) et sur la réserve naturelle nationale de Lilleau des Niges sur l'île de Ré en Charente-Maritime en juin et juillet 2010 (J. Gernigon, comm. pers.).

### **STERNE NAINE *Sternula albifrons* (14/2)**

Deux observations cette année pour cette sterne peu commune dans les eaux de l'île. La première concerne le passage pré-nuptial avec 1 individu posé plage de Ker Châlon le 20/04 (F.P.). La seconde - 1 adulte le 18/06 pointe des Corbeaux (F.P.) - est plus étonnante mais peut concerner soit un non-nicheur, soit un nicheur du continent à la recherche de nourriture.

### **GUIFETTE NOIRE *Chlidonias niger* (33/2)**

La Guifette noire n'est observée cette année que lors du passage pré-nuptial : au moins 1 adulte en plumage nuptial passe le 21/04 devant la pointe des Corbeaux (F.P., M.-P. & X.H.) et 1 individu est noté lors de la traversée Fromentine-Yeu le 29/04 (F.P.).

### **STERNE CAUGEK *Sterna sandvicensis* (932/241)**

L'espèce, commune sur l'île, peut désormais y être observée toute l'année. Le passage pré-nuptial est peu marqué cette année avec seulement une centaine d'individus le 20/04 sur la côte nord (F.P., M.-P. & X.H.). Le passage post-nuptial est également modeste avec seulement plus de 110 individus posés entre la plage des Bossilles/de la Borgne et la pointe de la Gournaise le 18/08 (M.-P., A. & X.H.). L'espèce hiverne désormais en nombre non négligeable dans les eaux de l'île : plus de 42 individus sur la côte nord le 10/12 (X.H.).

### **STERNE PIERREGARIN *Sterna hirundo* (245/37)**

L'espèce est observée aux deux passages. Le passage pré-nuptial est bien marqué cette année avec par exemple plus 68 individus le long de la côte nord le 20/04 (F.P. & X.H.). Le passage post-nuptial qui débute en juillet - 5 premiers oiseaux le 03/07 pointe des Corbeaux (M.-P., A. & X.H.) - est peu marqué avec au maximum plus 27 individus pointe des Corbeaux le 25/08 (M.-P., A. & X.H.) - dernier individu (de 1<sup>er</sup> hiver) le 02/10 à Port-Joinville (B.I.).

### **STERNE ARCTIQUE *Sterna paradisaea* (46/10)**

L'espèce est observée cette année aux deux passages pré-nuptial (avril) et post-nuptial (août à octobre). Il s'agit à chaque fois d'un ou deux oiseaux seulement - maximum 3 individus au passage le 24/09 devant la pointe du But (F.P.).

### **GUILLEMOT DE TROÏL *Uria aalge* (264/9)**

Encore très peu d'observations cette année. L'espèce, qui se tient plus au large, n'est notée que de janvier à avril (1 à 3 individus) puis d'octobre à décembre. Le maximum est noté le 10/12 avec plus de 5 individus lors de la traversée Fromentine-Yeu (X.H.).

### **PINGOUIN TORDA *Alca torda* (434/78)**

L'espèce est bien présente dans les eaux de l'île de janvier à avril - dernier en vol le 21/05 pointe des Corbeaux (F.P.) - puis de septembre à décembre - premier posé le 21/08 pointe des Corbeaux (M.-P.,

A. & X.H.). En hiver, elle est surtout observée sur les plages de la côte nord. Net passage noté à l'automne avec 47 individus en 25 minutes pointe du But le 20/10 et 54 individus en 35 minutes pointe des Chancrelles le 23/10 (F.P.). Plusieurs observations d'alcidés sp. à l'automne se rapportent très probablement à cette espèce notamment plus 100 individus en 20 minutes le 12/12 pointe de la Gournaise (X.H.).

#### **GUILLEMOT À MIROIR *Cepphus grylle* (1/2)\***

Enfin une seconde observation de Guillemot à miroir dans les eaux de l'île : 1 individu (adulte en plumage internuptial) est observé en vol devant la plage des Bossilles/de la Borgne (M.-P. & X.H.) et 1 individu est vu pointe des Corbeaux (F.P.) le 25/10. Ces deux données ont été homologuées par le comité d'homologation national (S. Reeber, comm. pers.) en considérant qu'il s'agit du même individu qui a fait le tour de l'île.

*Il s'agit seulement des 2<sup>ème</sup> et 3<sup>ème</sup> mentions de l'espèce sur l'île après celle de 4 individus le 20/05/1988 au large de l'île (B. Lebascle).*

#### **PIGEON COLOMBIN *Columba oenas* (58/21)**

L'espèce est observée presque uniquement cette année lors du passage postnuptial du 18/09 au 29/10. Ces observations concernent presque toutes des oiseaux en migration active mis à part 1 individu posé les 28 et 29/10 à la Bergerie (M.-P., A. & X.H.). Il s'agit de petits groupes de 1 à 6 individus - maximum 14 individus ensemble le 09/10 au dessus de la plage de la Tourette (G.O.). Une seule observation au printemps : 1 individu posé sur la dune de la pointe de la Gournaise le 18/04 (M.-P., A. & X.H.).

#### **PIGEON RAMIER *Columba palumbus* (721/205)**

L'espèce est commune et nicheuse sur l'île. Elle y est observée toute l'année. Au printemps, plus de 60 individus sont notés dans les marais de la Croix le 22/04 (M.-P., A. & X.H.). Même s'il reste modeste, un petit passage est perceptible à l'automne avec par exemple 60 individus en migration active au dessus de la plage des Bossilles/de la Borgne le 22/10 et plus de 80 individus au dessus de la Bergerie le 24/10 (F.P.).

#### **TOURTERELLE TURQUE *Streptopelia decaocto* (586/118)**

L'espèce est commune et nicheuse sur l'île principalement autour des zones urbanisées. Elle y est observée toute l'année. A noter, comme l'année dernière, l'observation de plusieurs petits groupes d'oiseaux en migration active au printemps avec par exemple 9 individus le 22/04 au dessus de la dune de la Grande Conche (F.P.) et 15 individus le 05/05 au dessus des marais de la Croix (M.-P., A. & X.H.).

#### **TOURTERELLE DES BOIS *Streptopelia turtur* (219/64)**

L'espèce, nicheuse, est observée d'avril à octobre. Le nombre de couples nicheurs sur l'île doit être très peu élevé. Le passage pré-nuptial est presque inexistant cette année avec seulement plus de 10 individus posés à la Bergerie le 22/04 (M.-P., A. & X.H.). Très peu d'observations également lors du passage postnuptial en août et septembre. Le dernier oiseau est noté le 11/10 près de la plage des Sabias (G.O.).

#### **COUCOU GRIS *Cuculus canorus* (250/93)**

L'espèce, nicheuse sur l'île, est observée à partir d'avril - premiers individus chanteurs le 13/04 près de l'aérodrome (M.-P.H.) - et jusqu'en juin. Le maximum de contacts auditifs et visuels a lieu fin avril et début mai. Une seule observation ensuite avec un très jeune oiseau né sur l'île observé le 09/07 près de l'aérodrome (M.-P., A. & X.H.).

#### **EFFRAIE DES CLOCHERS *Tyto alba* (50/26)**

Le nombre élevé de données d'Effraie des clochers cette année est trompeur. En effet, il correspond principalement à l'observation quotidienne en août d'un couple nicheur avec 3 jeunes à la Bergerie (E. & G.S.). Ailleurs sur l'île, l'espèce n'est observée que le 08/07 à 6h13 avec une proie près de la plage de la Pulante (F.P.).



Photo © Emilie Sage

#### **HIBOU MOYEN-DUC *Asio otus* (64/4)**

Très peu d'observations de Hibou moyen-duc cette année mais, comme les années précédentes, l'espèce n'a pas été particulièrement recherchée. Les quelques observations d'adultes et de jeunes en juillet et août entre la Bergerie et le Vieux Château (F.P., M.-P.H, G. & E.S.) témoignent cependant à nouveau de la reproduction de l'espèce sur l'île.

#### **HIBOU DES MARAIS *Asio flammeus* (12/2)**

Deux observations à l'automne à des dates classiques pour cette espèce qui reste toutefois peu commune sur l'île : 1 individu le 09/10 sur la côte sauvage près des Loges (G.O.) et 1 individu en mer le 10/10 pointe des Corbeaux en migration active vers le sud à 16h45 (F.P.). Pas d'observation cette année au printemps.

#### **MARTINET NOIR *Apus apus* (230/117)**

L'espèce, nicheuse sur l'île, est observée principalement du 21/04 au 31/07. Pas de gros passages notés cette année - maximum plus de 40 individus en migration active le 31/07 au dessus de la Bergerie (M.-P., A. & X.H.). Un individu tardif est observé le 07/10 en vol au dessus de la pointe des Chancelles (G.O.), deuxième date la plus tardive de la base de données, mais il s'agissait bien d'un Martinet noir !

#### **MARTINET Á VENTRE BLANC *Apus melba* (0/1)\*\***

Encore une belle surprise cette année avec l'observation remarquable le 24/10 d'un Martinet à ventre blanc en vol, arrivant de la mer, chassant pendant 13 minutes au dessus de la pointe de la Gournaise puis repartant vers le centre de l'île (H.T.). Merci au découvreur qui a pris le temps de nous prévenir immédiatement, ce qui nous a permis d'observer l'oiseau avant qu'il ne disparaisse vers l'ouest ! Il s'agit de la première mention de l'espèce sur l'île et de la première mention automnale en Vendée. Cette donnée a été homologuée par le comité d'homologation Loire-Atlantique et Vendée (<http://loire-atlantique.lpo.fr/chn/>).



Photo © Hugo Touzé

**MARTIN-PÊCHEUR D'EUROPE *Alcedo atthis* (319/41)**

L'espèce est peu présente en hiver sur l'île cette année : trois observations seulement en décembre, janvier et février. L'espèce n'est régulièrement observée qu'à partir d'août et jusqu'au mois de novembre presque uniquement sur la côte nord de l'île (à Port-Joinville, sur les plages et dans les marais) excepté 1 individu le 19/09 au port de la Meule (J.G.). Aucun indice de reproduction.

**HUPPE FASCIÉE *Upupa epops* (49/5)**

Assez peu d'observations cette année encore. Classiquement on note trois oiseaux au printemps les 11, 14 et 20/04 en différents points de l'île (F.P., M.-P., A. & X.H.). Deux observations à l'automne : 1 individu le 24/08 près du Grand Phare (M.-P., A. & X.H.) et un autre individu le 12/10 dans un jardin à Saint-Sauveur (A.T. fide G. Olios), date la plus tardive de la base de données.

**TORCOL FOURMILIER *Jynx torquilla* (28/9)**

Le Torcol fourmilier est observé cette année aux deux passages pré-nuptial et post-nuptial, principalement en avril et septembre. A l'automne, 1 individu est noté le 23/10 sur le chemin qui traverse les prairies de Perdrette (H.T.), il s'agit de la date la plus tardive de la base de données.

**ALOUETTE CALANDRELLE *Calandrella brachydactyla* (22/5)**

Aucune observation au printemps cette année. En revanche, 1 oiseau tardif a séjourné du 24 au 28/10 à la Bergerie (F.P., H.T., M.-P. & X.H.).

**ALOUETTE LULU *Lullula arborea* (22/6)**

Classiquement quelques oiseaux sont observés lors du passage post-nuptial du 21 au 28/10. A noter cette année, en plus des oiseaux en migration active, plusieurs oiseaux posés à la Bergerie - notamment 4 individus ensemble le 28/10 (M.-P. & X.H.).

#### **ALOUETTE DES CHAMPS *Alauda arvensis* (390/112)**

L'espèce ne niche plus sur l'île depuis plusieurs années. Commune, elle y est observée en février et mars puis d'octobre à décembre. Pas de gros passages notés cette année, ni au printemps - maximum 50 individus le 17/03 sur la dune de la Grande Conche (F.P.) - ni à l'automne - maximum 62 individus en migration active le 13/10 depuis la dune de la Grande Conche (G.O.).

#### **HIRONDELLE DE RIVAGE *Riparia riparia* (114/54)**

L'espèce est classiquement observée aux deux passages. Le passage pré-nuptial débute en mars - premier oiseau le 17/03 (F.P.) - mais est surtout perceptible en avril avec par exemple plus de 15 individus dans les marais de la Guerche (M.-P., A. & X.H.) et plus de 25 individus pointe des Corbeaux (F.P.) le 21/04. Le passage post-nuptial débute dès le 07/07 et s'achève le 10/10 - 8 individus en migration active au dessus de la dune de la Grande Conche (F.P.). Pas de groupes très importants notés cette année excepté plus de 40 individus en migration active au dessus de la Chèvrerie le 11/09 (M.-P., A. & X.H.).

#### **HIRONDELLE RUSTIQUE *Hirundo rustica* (768/279)**

L'espèce est commune et nicheuse sur l'île. Elle y est observée du 03/04 au 30/10. Les maxima sont notés lors du passage pré-nuptial avec plus de 160 individus comptés en différents points de l'île le 22/04 (F.P., M.-P., A. & X.H.). Le passage post-nuptial est peu marqué cette année avec seulement un peu plus d'une centaine d'individus le 04/09 à la Chèvrerie et au dessus de la dune de la Grande Conche (X.H.). Les derniers oiseaux sont vus le 30/10 : 1 individu plage des Bossilles/de la Borgne et 2 individus en migration active au dessus des marais de la Guerche (X.H.).

#### **HIRONDELLE DE FENÊTRE *Delichon urbicum* (161/36)**

L'espèce est observée cette année à partir du 04/04. Un petit passage est noté en avril et mai avec par exemple plus de 15 individus le 22/04 dans les marais de la Croix et plus de 16 individus le 20/05 en migration active depuis la pointe des Corbeaux (F.P.). Le site de reproduction (1 nid) du phare de la pointe des Corbeaux est occupé le 18/06 (F.P.) mais le nid est détruit par la suite lors des travaux de peinture du phare ! Il convient de rappeler qu'il s'agit d'une espèce protégée et que la destruction des nids est strictement interdite sous peine de sanction pénale. On ne peut que regretter cet acte inconséquent qui a sans doute détruit le seul site de reproduction de l'espèce sur l'île. Une seule observation lors du passage post-nuptial avec 5 individus le 07/10 à Ker Châlon (G.O.).

#### **PIPIT ROUSSELIN *Anthus campestris* (82/4)**

Très peu d'observations cette année : trois observations seulement au printemps, toutes en avril. L'espèce ne semble donc plus se reproduire sur l'île. Une seule observation lors du passage post-nuptial avec 3 individus le 25/08 dans les marais de la Guerche (M.-P., A. & X.H.).

#### **PIPIT DES ARBRES *Anthus trivialis* (106/51)**

Beaucoup d'observations cette année. L'espèce est notée aux deux passages pré-nuptial (du 11/04 au 21/05) et post-nuptial (du 15/08 au 06/10). Peu d'oiseaux posés par exemple 4 individus le 15/08 à Ker Bossy (M.-P., A. & X.H.) et 3 individus le 19/09 sur la dune de la Grande Conche (R.B., C.L., A.L., J.P. & E.S.). Pas de gros passages notés - maximum 15 individus en migration active en 1 heure au dessus du Bois des Sapins le 19/04 (F.P.).

#### **PIPIT FARLOUSE *Anthus pratensis* (883/381)**

L'espèce est commune et nicheuse sur l'île. Elle y est observée toute l'année, y compris en hiver. Pas de décompte précis des oiseaux nicheurs. Un passage très important est noté le 07/10 avec plus de 100 individus à la Bergerie mais surtout plus de 700 individus en migration active au dessus de la pointe des Chancelles (G.O.).

#### **PIPIT À GORGE ROUSSE *Anthus cervinus* (1/5)\*\***

Année exceptionnelle pour cette espèce occasionnelle sur l'île avec un total de 5 données pour 3 individus différents. Deux individus sont observés sur la côte sauvage lors du passage pré-nuptial : 1 adulte le 20/04 près des Pierres jumelles du Château (F.P., M.-P. & X.H.) et 1 autre adulte le 22/04



près de l'aérodrome (M.-P. & X. H., F.P.). Ces observations sont à rapprocher de celles d'un individu le 17/04/2010 sur l'île d'Ouessant dans le Finistère (S. Provost) et d'un individu le 24/04/2010 dans les prés salés de Bonne Anse, Pointe de la Coubre en Charente-Maritime (N. Issa). Lors du passage postnuptial, un oiseau est observé le 09/10 toujours sur la côte sauvage, près du Vieux Château (G.O.). Ces données ont été homologuées par le comité d'homologation Loire-Atlantique et Vendée (<http://loire-atlantique.lpo.fr/chn/>).

*Il s'agit seulement des 2<sup>ème</sup>, 3<sup>ème</sup> et 4<sup>ème</sup> mentions de l'espèce sur l'île après celle d'un individu le 22/10/2009 dans les marais de la Guerche (J.-M. Guilpain, B. Isaac et A. Troffigué).*



Photo © Frédéric Portier

#### **PIPIT SPIONCELLE *Anthus spinoletta* (5/4)**

L'espèce est très rare sur l'île. Elle y est observée cette année lors du passage postnuptial avec 1 individu (sans doute le même) les 22 et 24/10 à la Bergerie (F.P.) et 2 autres individus le 26/10, le premier plage des Broches (O.Pé., H.T., F.P., M.-P. & X.H.) et le second plage du Loubinou (F.P.).

*Il s'agit seulement des 6<sup>ème</sup>, 7<sup>ème</sup> et 8<sup>ème</sup> mentions de l'espèce sur l'île après celle d'un individu les 27/02/1993 et 27/12/1997 plage des Bossilles/de la Borgne (M.-P. & X. Hindermeyer), d'un individu le 29/10/2003 près du menhir de Chiron Lazare (S. Chambris & B. Garry), d'un individu le 03/02/2006 à nouveau plage des Bossilles/de la Borgne (F. Portier) et d'un individu le 08/04/2009 dans les marais de la Guerche (M.-P., A. & X. Hindermeyer).*

#### **PIPIT MARITIME *Anthus petrosus* (567/133)**

L'espèce est assez commune et nicheuse sur l'île. Elle y est observée toute l'année. Pas de décompte précis des oiseaux nicheurs. Le maximum est noté à l'automne avec environ 25 individus pointe des Chancrelles le 07/10 (G.O.) et plus de 18 individus entre la plage des Bossilles/de la Borgne et l'anse des Broches le 29/10 (M.-P. & X.H.).

#### **BERGERONNETTE PRINTANIÈRE *Motacilla flava* (194/61)**

L'espèce est observée aux deux passages. Le passage pré-nuptial, peu marqué cette année, débute en mars - premier oiseau le 17/03 dans les marais de la Guerche (F.P.) - mais est surtout perceptible en



avril et s'achève en mai - dernier oiseau le 21/05 pointe de Gilberge (F.P.). Le passage postnuptial, beaucoup plus net, s'étale d'août à octobre - dernier individu en migration active le 13/10 au dessus de la dune de la Grande Conche (G.O.). Les plus gros groupes sont notés à l'automne avec plus de 40 individus le 04/09 dans les prairies de Perdrette (X.H.) et plus de 50 individus en migration active le 19/09 depuis la pointe des Corbeaux (R.B., C.L., A.L., J.P. & E.S.). La sous-espèce *Motacilla flava flavissima* est très bien représentée.

**BERGERONNETTE CITRINE *Motacilla citreola* (0/1)\***

Première observation certaine sur l'île de cette espèce occasionnelle attendue depuis longtemps : 1 individu juvénile/1<sup>er</sup> hiver est trouvé le 28/08 sur la dune de la Grande Conche (M.-P. & X.H.). L'oiseau était posé sur une branche basse d'un Pin maritime mort et se toilettait. Malheureusement celui-ci s'envolera au bout de quelques minutes en criant à plusieurs reprises. Cette donnée a été homologuée par le comité d'homologation national (S. Reeber, comm. pers.).

**BERGERONNETTE DES RUISSEAUX *Motacilla cinerea* (145/25)**

L'espèce est observée presque uniquement lors du passage d'automne entre le 18/09 et le 28/10. Toutes les observations ne concernent qu'un ou deux individus. Une seule donnée en dehors de cette période : 1 individu le 11/01 à la Bergerie (B.I. & J.-M.G.).

**BERGERONNETTE GRISE *Motacilla alba* (879/231)**

La sous-espèce type *Motacilla alba alba* est commune et nicheuse sur l'île notamment à Port-Joinville. Elle y est observée toute l'année. Le passage prénuptial est noté en mars avec notamment plus de 75 individus contactés le 17/03 (F.P.). Le passage postnuptial est perceptible dès septembre mais est surtout net en octobre avec notamment plus d'une vingtaine d'individus posés à la Bergerie les 21, 22 et 24/10 (F.P., H.T., M.-P. & X.H.). L'espèce hiverne sur l'île avec par exemple 2 individus le 01/01 plage des Bossilles/de la Borgne (M.-P., A. & X.H.).

La sous-espèce *Motacilla alba yarrellii* n'est observée que du 01/01 au 13/04 puis du 11/09 au 12/12. Le nombre d'individus ensemble excède rarement 5 - maximum 9 oiseaux le 22/02 sur la plage des Bossilles/de la Borgne (M.-P., A. & X.H.).

**JASEUR BOREAL *Bombycilla garrulus* (0/1)\*\***

Première observation certaine de cette espèce sur l'île d'Yeu : 1 individu est observé le 29/12 à Port-Joinville en vol au dessus de la rue des eaux, accompagné du cri typique (A.D.). Cette observation, qui s'inscrit dans un petit mouvement d'invasion, est à rapprocher d'une observation d'un individu à Saint-Jean-de-Monts du 27 au 29/12/2010 (C. Robin) et d'un individu à Olonne-sur-mer le 05/01/2011 (A. Barzic). Cette donnée devrait être soumise prochainement au comité d'homologation Loire-Atlantique et Vendée (CH 44-85).

*C. Bugeon (1996) était jusqu'à présent le seul à mentionner l'espèce dans sa synthèse sur l'avifaune de l'île. Il s'agissait d'une observation ancienne (non datée) réalisée par P. Paulian (C. Bugeon, comm. pers.).*

**TROGLODYTE MIGNON *Troglodytes troglodytes* (620/247)**

L'espèce est commune et nicheuse sur l'île. Elle y est observée toute l'année.

**ACCENTEUR MOUCHET *Prunella modularis* (627/232)**

L'espèce est commune et nicheuse sur l'île. Elle y est observée toute l'année.

**ROUGEGORGE FAMILIER *Erithacus rubecula* (742/260)**

L'espèce est commune et nicheuse sur l'île. Elle y est observée toute l'année. On note une augmentation très nette du nombre d'oiseaux à l'automne avec par exemple plus de 178 individus comptés sur l'île le 10/10 (F.P.).

**ROSSIGNOL PHILOMÈLE *Luscinia megarhynchos* (12/14)**

Beaucoup de données cette année pour cette espèce rare sur l'île. L'essentiel des données est obtenu au printemps entre le 19/04 et le 21/05. Durant cette période 6 chanteurs différents sont recensés, ce qui

constitue un record. Il est très probable qu'un couple au moins se soit reproduit sur l'île cette année sur la côte sauvage près du terrain d'aéromodélisme. En effet, l'espèce est observée au même endroit en avril et mai puis de nouveau le 08/07 (F.P.). Enfin, 1 individu est observé le 09/10 dans le vallon du Jars (G.O.). Il s'agit de la date la plus tardive de la base de données.

**ROBIN Á FLANCS ROUX *Tarsiger cyanurus* (0/1)\***

Observation extraordinaire d'un individu de 1<sup>er</sup> hiver le 21/10 dans les marais de la Guerche (F.P.). L'observateur, à la recherche d'une marouette ce matin là, a eu la chance de voir l'oiseau tout près (3 ou 4 mètres). Il ne sera pas retrouvé ensuite malgré des recherches, ni les jours suivants. Il s'agit de la première mention vendéenne et de la 8<sup>ème</sup> mention française de l'espèce qui n'avait jusqu'à présent été observée que sur les îles d'Ouessant et de Sein et à Calais. Un oiseau a également été vu cette année sur l'île d'Ouessant à partir du 22/10. Cette donnée a été homologuée par le comité d'homologation national (S. Reeber, comm. pers.).



Photo © Aurélien Audevard

**ROUGEQUEUE NOIR *Phoenicurus ochruros* (522/133)**

L'espèce est commune sur l'île où elle peut être observée presque toute l'année. Le passage prénuptial est assez net en mars avec plus de 120 individus observés en stationnement sur l'île le 17/03 (F.P.). Pas de preuve de reproduction cette année. Le passage postnuptial est très peu marqué avec seulement plus de 55 individus à la Bergerie le 27/10 (M.-P. & X.H.). Quelques oiseaux hivernent sur l'île - 1 individu plage des Bossilles/de la Borgne, 1 autre à la Bergerie et 1 dernier plage des Broches le 02/01 (M.-P., A. & X.H.).

**ROUGEQUEUE Á FRONT BLANC *Phoenicurus phoenicurus* (125/32)**

L'espèce est observée cette année aux deux passages. Le passage prénuptial est peu marqué avec par exemple 2 mâles à la Bergerie le 17/04 (M.-P., A. & X.H.). Le passage postnuptial, beaucoup plus net, débute le 13/08 avec 1 individu dans la dépression de la dune de la Grande Conche (M.-P.H.) et

s'achève le 22/10 avec 1 individu impasse de la Borgne à Port-Joinville (F.P.). Les maxima sont notés à cette période avec par exemple 5 individus ensemble le 04/09 à la Chèvrerie (X.H.) et surtout 12 individus comptés sur l'île le 10/10 (F.P.).

#### **TARIER DES PRÉS *Saxicola rubetra* (320/87)**

L'espèce est observée aux deux passages du 14 au 22/04 - 1 individu très précoce est toutefois noté le 17/03 à la Bergerie (F.P.) - puis du 19/08 jusqu'au 30/10 au moins avec encore 2 oiseaux à la Bergerie (M.-P. & X.H.). L'essentiel des observations est encore effectué cette année lors du passage postnuptial avec un nombre d'oiseaux important par exemple plus de 61 individus comptés sur l'île le 04/09 (X.H.) et plus de 48 individus le 18/09 (J.G., X.H., R.B., C.L., A.L., J.P. & E.S.).

#### **TARIER PÂTRE *Saxicola torquatus* (603/122)**

L'espèce est assez commune et nicheuse sur l'île. Elle y est observée toute l'année. Le nombre de couples nicheurs semble désormais très faible (moins de 5 couples trouvés) sur la côte sauvage. Les maxima sont classiquement notés en octobre avec par exemple plus de 13 individus le 24/10 (F.P., H.T., M.-P. & X.H.).

#### **TRAQUET MOTTEUX *Oenanthe oenanthe* (885/338)**

L'espèce est commune et nicheuse sur l'île. Elle y est observée du mois de mars au mois d'octobre. Le passage prénuptial est surtout perceptible en avril avec par exemple plus de 180 individus comptés sur l'île le 18/04 (M.-P., A. & X.H.). Pas de dénombrement exhaustif des couples nicheurs ce printemps mais la diminution semble malheureusement se poursuivre. Contrairement à 2009, le passage postnuptial est bien marqué cette année avec plus de 200 individus le 28/08 sur la côte sauvage entre la pointe du But et la pointe du Châtelet (J.S. & P.D.) - 3 derniers oiseaux le 30/10 sur la côte sauvage (M.-P. & X.H.).

#### **MERLE Á PLASTRON *Turdus torquatus* (65/30)**

Très belle série d'observation cette année aux deux passages prénuptial (avril) - 1 individu précoce est noté le 17/03 sur la dune de la Grande Conche (F.P.) - et postnuptial (octobre). Les observations ne concernent le plus souvent qu'un à quatre individus - maximum 8 oiseaux posés ensemble sur l'aérodrome le 13/04 (M.-P.H), ce qui constitue à ce jour le groupe le plus important noté dans la base de données.

#### **MERLE NOIR *Turdus merula* (769/289)**

L'espèce est très commune et nicheuse sur l'île. Elle y est observée toute l'année.

#### **GRIVE LITORNE *Turdus pilaris* (120/36)**

L'espèce est observée de janvier à avril mais surtout à partir d'octobre et jusqu'en décembre. A noter un groupe important de plus de 50 individus le 11/01 à la Bergerie (B.I. & J.-M.G.). Pas de passage prénuptial visible. Le passage postnuptial est net avec par exemple plus de 80 individus en migration active le 25/10 pointe des Corbeaux (H.T.) et plus d'une centaine d'individus le 26/10 depuis la dune de la Grande Conche (F.P.).

#### **GRIVE MUSICIENNE *Turdus philomelos* (559/198)**

L'espèce est commune et nicheuse sur l'île. Elle y est observée presque toute l'année (un peu moins de données en hiver). Le passage prénuptial est presque inexistant. Le passage postnuptial est beaucoup plus net avec par exemple plus de 450 individus en migration active le 09/10 depuis la plage de la Tourette (G.O.).

#### **GRIVE MAUVIS *Turdus iliacus* (161/57)**

L'espèce est observée en nombre cette année de janvier à mars - dernier oiseau le 03/04 au Marais Salé (X.H.) - et d'octobre à décembre. Les maxima sont notés en février avec plus de 195 individus à la Bergerie (F.P.) et en octobre avec plus de 400 individus en migration active le 25/10 en 2h30 pointe des Corbeaux (H.T.) et plus de 500 individus le 26/10 au dessus de la dune de la Grande Conche (F.P.).

**GRIVE DRAINE *Turdus viscivorus* (70/17)**

L'espèce est observée en petit nombre de janvier à avril puis lors du passage postnuptial en octobre (du 13/10 au 27/10). L'absence de données en période de reproduction semble confirmer que l'espèce ne niche plus sur l'île mais étant donnée la discrétion de l'espèce à cette période et le tout petit nombre de couples nicheurs (1 à 3) il convient de rester prudent. Le maximum d'oiseaux est noté le 26/10 avec 6 individus en différents points de l'île (F.P.).

**BOUSCARLE DE CETTI *Cettia cetti* (725/297)**

L'espèce est un des oiseaux les plus typiques de l'avifaune islaïse aussi bien en milieu humide qu'en milieu plus sec. Elle peut y être observée toute l'année. Même si elle a souffert des hivers rigoureux, elle semble désormais avoir regagné une bonne partie du terrain perdu lors de l'hiver 2005-2006.

**PHRAGMITE DES JONCS *Acrocephalus schoenobaenus* (16/17)**

Beaucoup d'observations cette année pour cette espèce peu commune sur l'île. Le Phragmite des joncs est observé lors du passage prénuptial du 19 au 30/04 avec par exemple 2 individus chanteurs le 21/04 dans les marais de la Guerche (F.P., M.-P., A. & X.H.). Le passage postnuptial est noté du 20/08 au 19/09 avec par exemple 1 individu le 05/09 (X.H.) et un autre le 19/09 dans la dépression de la dune de la Grande Conche (R.B., C.L., A.L., J.P. & E.S.).

**ROUSSEROLLE EFFARVATTE *Acrocephalus scirpaceus* (106/27)**

L'espèce est observée sur l'île du 23/04 au 13/10, principalement dans les marais de la Croix. Comme tous les ans, 5 ou 6 couples s'y sont reproduits cette année. Quelques migrateurs sont également notés dans la dépression de la dune de la Grande Conche : 1 individu le 20/05 (F.P.), 1 individu les 29/08 (M.-P., A. & X.H.), 05/09 (X.H.) et 09/09 (A.M.), 3 individus le 10/09 (F.P.), 1 individu les 10/10 (F.P.) et 13/10 (G.O.).

**HYPOLAÏS RAMA *Hippolais rama* (0/1)\***

Il s'agit sans aucun doute de l'observation la plus extraordinaire de l'année ! En effet, 1 individu de cette espèce orientale, qui était encore récemment considérée comme une sous-espèce de l'Hypolaïs bottée (*Hippolais caligata*), est découvert et bien observé le 04/09 vers 9h00 dans la dépression de la dune de la Grande Conche (X.H.). Il se déplaçait avec d'autres oiseaux notamment de la Fauvette des jardins (*Sylvia borin*) et du Pouillot fitis (*Phylloscopus trochilus*) dans une sorte de migration rampante. L'oiseau ne sera pas retrouvé l'après-midi, ni le lendemain malgré des recherches. Il s'agit seulement de la 3<sup>ème</sup> mention française après celle d'un individu le 13/10/2000 à Ouessant (R. Armada, E. Didner, A. Joris, L. Spanneut) et d'un individu bagué à Tardinghen le 22/08/2010 (P. Cannesson, D. Pansaers, L. Basque, L. de Gouttes, D. Tirmarche, I. Prudhomme, C. Dubreuil, F. Cavalier & S. Herman), soit seulement 13 jours avant l'observation de l'île d'Yeu. Cette donnée a été homologuée par le comité d'homologation national (S. Reeber, comm. pers.).

**HYPOLAÏS POLYGLOTTE *Hippolais polyglotta* (22/1)**

Toujours aussi peu d'observations de cette espèce sur l'île. Deux individus seulement cette année lors du passage postnuptial le 19/08 à la Chèvrerie (M.-P., A. & X.H.).

**FAUVETTE À TÊTE NOIRE *Sylvia atricapilla* (577/302)**

L'espèce est commune et nicheuse sur l'île. Elle y est observée presque toute l'année (assez peu de données toutefois en hiver). Le nombre de couples nicheurs est très difficile à estimer mais l'île doit accueillir largement plus d'une centaine de couples (sans doute plusieurs centaines). Un net passage est noté à l'automne avec par exemple plus de 41 individus à la Meule et plus de 12 individus impasse de la Borgne à Port-Joinville le 10/10 (F.P.).

**FAUVETTE DES JARDINS *Sylvia borin* (112/58)**

L'espèce est nicheuse peu commune sur l'île mais le nombre d'oiseaux nicheurs semble poursuivre son augmentation. Les deux premiers chanteurs sont notés le 19/04 au Marais Salé et près des Sabias (F.P.). Le passage postnuptial est très discret avec quelques oiseaux en septembre - plus de 3 individus

dans la dépression de la dune de la Grande Conche et 1 individu à la Chèvrerie (X.H.) - et octobre - dernier oiseau le 10/10 dans la dépression de la dune de la Grande Conche (F.P.).

**FAUVETTE BABILLARDE *Sylvia curruca* (4/1)\*\***

Nouvelle observation à l'automne (à une date classique) de cette fauvette qui reste très rare sur l'île : 1 individu le 13/10 sur la dune de la Grande Conche (G.O.). Cette donnée a été homologuée par le comité d'homologation Loire-Atlantique et Vendée (<http://loire-atlantique.lpo.fr/chn/>).

*Il s'agit seulement de la 5<sup>ème</sup> mention de l'espèce sur l'île (et la quatrième à l'automne) après 1 individu le 24/10/1998 à la Bergerie (M.-P. & X. Hindermeyer), 1 individu le 04/10/2002 sur la côte sauvage (F.P.), 1 individu le 23/10/2006 à la Bergerie (F. Portier & X. Hindermeyer) et 1 individu le 20/05/2009 sur la dune de la Grande Conche (F. Portier).*

**FAUVETTE GRISETTE *Sylvia communis* (286/196)**

L'espèce est commune et nicheuse sur l'île. Le nombre de couples nicheurs est très difficile à estimer mais l'île doit accueillir largement plus d'une centaine de couples (très probablement plusieurs centaines). Les premiers chanteurs sont notés le 16/04 sur la dune de la Grande Conche et pointe des Corbeaux (M.-P.H.). Le dernier individu, tardif, est observé à la Bergerie le 26/10 (F.P.).

**FAUVETTE PITCHOU *Sylvia undata* (222/66)**

L'espèce est assez commune et nicheuse sur l'île. Il s'agit de la seule population conséquente de Vendée. Elle y est observée presque toute l'année (peu de données en hiver). Pas de décompte, même partiel, du nombre de mâles chanteurs cette année.

**POUILLOT À GRANDS SOURCILS *Phylloscopus inornatus* (24/3)\*\***

Année étonnante pour cette espèce sibérienne désormais régulière à l'automne. En effet, 1 individu est observé dès le 24/08 dans le bois des Sapins (X.H.) dans une ronde de passereaux composé de Mésange à longue queue (*Aegithalos caudatus*), Mésange bleue (*Parus caeruleus*), Mésange charbonnière (*Parus major*), Pouillot fitis (*Phylloscopus trochilus*) et Roitelet à triple bandeau (*Regulus ignicapillus*). Cette observation, très étonnante par sa précocité, est toutefois à rapprocher de deux autres observations réalisées sur l'île à la même époque : 1 individu le 22/08 près du marais Mottou et 1 individu le 23/08 près du marais de la Gorelle à chaque fois dans une ronde de passereaux (l'observateur n'a malheureusement pas fait de fiche d'homologation). Il s'agit donc très probablement du même oiseau. De plus, cette observation est à remettre dans un contexte particulier (conditions climatiques en Russie) avec cette même année un Pouillot de Pallas (espèce normalement plus tardive que le Pouillot à grands sourcils) capturé en Roumanie début août et un autre observé le 15/09 à La Faute-sur-Mer en Vendée (P. Huet). De plus, un autre individu est probablement entendu le 18/09 au nord de l'aérodrome de l'île d'Yeu (R.B., C.L., A.L., J.P. & E.S.). Deux autres oiseaux sont observés à des dates beaucoup plus classiques : 1 individu le 09/10 sur la côte sauvage près des Pierres jumelles du Château (G.O.) et 1 individu le 10/10 à la Bergerie (F.P.). Ces 3 données (24/08, 09 et 10/10) ont été homologuées par le comité d'homologation Loire-Atlantique et Vendée (<http://loire-atlantique.lpo.fr/chn/>).

*Il s'agit des 25<sup>ème</sup>, 26<sup>ème</sup> et 27<sup>ème</sup> mentions de l'espèce sur l'île (correspondant à au moins 20 oiseaux différents).*

**POUILLOT DE BONELLI *Phylloscopus bonelli* (3/1)\*\***

Nouvelle observation lors du passage postnuptial d'un individu le 28/08 en bordure du camping (M.-P., A. & X.H.), toujours parmi un groupe de Pouillot fitis (*Phylloscopus trochilus*). Cette donnée a été homologuée par le comité d'homologation Loire-Atlantique et Vendée (<http://loire-atlantique.lpo.fr/chn/>).

*Il s'agit de la 4<sup>ème</sup> mention de l'espèce sur l'île après celles du 20/09/1987 (D. Desmots), du 19/04/2006 dans les marais de la Croix et du 30/08 dans les marais de la Guerche (M.-P., A. & X. Hindermeyer).*

**POUILLOT VÉLOCE *Phylloscopus collybita* (946/359)**

L'espèce est commune et nicheuse sur l'île. Elle y est observée toute l'année (peu de données en hiver). Très gros passage le 10/10 avec plus de 450 individus comptés sur l'île (F.P. & G.O.) mais sans doute beaucoup plus (il y en avait partout !).



**POUILLOT FITIS *Phylloscopus trochilus* (336/159)**

L'espèce est classiquement observée aux deux passages. Le passage prénuptial débute le 04/04 et s'achève le 20/05 (date la plus tardive de la base de données). Celui-ci est net en avril avec plus de 57 individus comptés sur l'île le 18/04 (M.-P., A. & X.H.). Le passage postnuptial débute le 11/08 et se poursuit jusqu'au 25/10. Les maxima sont notés en août et septembre avec par exemple plus de 61 individus comptés sur l'île le 20/08 (M.-P., A. & X.H.) et 30 individus le 18/09 entre la décharge et la dune de la Grande Conche (R.B., C.L., A.L., J.P. & E.S.).

**ROITELET HUPPÉ *Regulus regulus* (156/71)**

L'espèce est observée principalement lors du passage postnuptial du 13/10 au 27/11 mais avec de gros effectifs cette année. Ainsi, plusieurs centaines d'individus sont comptés le 13/10 sur la seule dune de la Grande Conche (G.O.) puis le 25/10 environ 300 individus (posés sur les rochers !) pointe des Corbeaux (H.T.) et plus de 50 individus dans la dépression de la dune de la Grande Conche (F.P.). La reproduction de l'espèce près des marais de la Croix est toujours fortement suspectée avec au moins 1 individu observé à plusieurs reprises début juillet (F.P.). A noter, enfin, une donnée hivernale avec 1 individu le 13/01 dans le camping (B.I. & J.-M.G.).



Photo © Georges Oliosio

**ROITELET Á TRIPLE BANDEAU *Regulus ignicapilla* (468/139)**

L'espèce est commune et nicheuse sur l'île. Elle y est observée toute l'année (peu de données en hiver). Pas de passage net, ni au printemps, ni à l'automne.

**GOBEMOUCHE GRIS *Muscicapa striata* (162/22)**

L'espèce est observée cette année en petit nombre aux deux passages. Une seule observation lors du passage prénuptial avec 1 individu le 21/05 dans les marais de la Croix (F.P.). Le passage postnuptial, plus marqué, a lieu du 19/08 au 10/10 (une des dates les plus tardives de la base de données). Il s'agit le plus souvent d'un à trois individus - maximum 5 oiseaux ensemble le 30/09 dans la saulaie des Poupounes (F.P.). Pas de preuve de reproduction sur l'île cette année.

**GOBEMOUCHE Á COLLIER *Ficedula albicollis* (0/1)\*\***

Première donnée certaine de Gobemouche à collier sur l'île : 1 individu assez tardif est observé le 10/10 pendant environ une minute vers 17h15 dans le camping (F.P.). Cette donnée a été homologuée par le comité d'homologation Loire-Atlantique et Vendée (<http://loire-atlantique.lpo.fr/chn/>).

**GOBEMOUCHE NOIR *Ficedula hypoleuca* (217/26)**

L'espèce est presque uniquement observée lors du passage postnuptial du 19/08 au 11/10 avec un maximum de plus de 5 individus le 04/09 à la Chèvrerie (X.H.). Le passage pré-nuptial est quasi nul cette année encore avec seulement 1 mâle adulte le 20/04 dans le bois des Sapins (M.-P., A. & X.H.).

**MÉSANGE Á LONGUE QUEUE *Aegithalos caudatus* (380/91)**

L'espèce est commune et nicheuse sur l'île. Elle y est observée toute l'année.

**MÉSANGE BLEUE *Cyanistes caeruleus* (496/170)**

L'espèce est commune et nicheuse sur l'île. Elle y est observée toute l'année.

**MÉSANGE CHARBONNIÈRE *Parus major* (552/142)**

L'espèce est commune et nicheuse sur l'île. Elle y est observée toute l'année.

**MÉSANGE NOIRE *Periparus ater* (100/2)**

Deux données seulement cette année, à l'automne, avec 2 individus en migration active : 1 le 26/10 depuis les marais de la Guerche et 1 le 27/10 depuis la dune de la Grande Conche (F.P.).

**LORIOT D'EUROPE *Oriolus oriolus* (34/1)**

Une seule observation est faite cette année au printemps : 1 individu à Ker Bossy le 13/05 (C.P.).

**PIE-GRIÈCHE ÉCORCHEUR *Lanius collurio* (35/3)**

La Pie-grièche écorcheur, qui ne niche plus sur l'île depuis plusieurs années, est observée cette année aux deux passages. Lors du passage pré-nuptial, 1 mâle adulte est trouvé près du Caillou Blanc le 21/05 (F.P.). Lors du passage postnuptial deux oiseaux sont notés : 1 juvénile/1<sup>er</sup> hiver posé le 28/08 sur la dune de la Grande Conche (M.-P. & X.H.) et un autre le 05/09 dans les marais de la Guerche (X.H.).

**PIE-GRIÈCHE Á TÊTE ROUSSE *Lanius senator* (10/6)\*\***

Très bonne année pour cette pie-grièche peu commune sur l'île. Une femelle adulte est observée lors du passage pré-nuptial le 21/04 posé dans la lande près de la carrière (F.P.). Le passage postnuptial est exceptionnel cette année avec 3 ou 4 individus différents, tous juvéniles/1<sup>er</sup> hiver. Le premier est découvert le 05/09 à la Chèvrerie (X.H.) et un autre au même endroit le 11/09 (M.-P., A. & X.H.) - il s'agissait d'un oiseau différent puisque deux ornithologues étaient passés sur le site les 9 et 10/09 sans rien voir. Un autre individu est observé les 11 et 12/09 sur les prairies de Perdrette (M.-P., A. & X.H.). Un oiseau sera vu au même endroit le 18/09 (X.H.) sans pouvoir affirmer qu'il s'agissait du même individu. Tous les oiseaux observés étaient de la sous-espèce *senator*. Ces données ont été homologuées par le comité d'homologation Loire-Atlantique et Vendée (<http://loire-atlantique.lpo.fr/chn/>).



Photo © Frédéric Portier

**PIE BAVARDE *Pica pica* (728/187)**

L'espèce est commune et nicheuse sur l'île. Elle y est observée toute l'année. Pas de groupes importants notés cette année - maximum 14 individus ensemble le 14/10 dans le chemin du Puits des Suisses (G.O.).

**CHOUCAS DES TOURS *Corvus monedula* (7/1)**

Une nouvelle observation de Choucas des tours est faite cette année avec 3 individus en vol vers le centre de l'île le 10/09 à 8h20 depuis Port-Joinville (F.P.). L'espèce reste rare sur l'île.

**CORNEILLE NOIRE *Corvus corone* (777/233)**

L'espèce est commune et nicheuse sur l'île. Elle y est observée toute l'année. Les plus gros groupes sont observés à la Bergerie avec par exemple 40 individus le 19/04 (M.-P., A. & X.H.).

**ÉTOURNEAU SANSONNET *Sturnus vulgaris* (697/189)**

L'espèce est assez commune et nicheuse sur l'île. Elle y est observée toute l'année. Les plus gros groupes sont observés à l'automne avec par exemple plus 250 individus les 23/10 plage des Bossilles/de la Borgne (F.P.).

**ÉTOURNEAU ROSELIN *Pastor roseus* (21/1)\***

Curieusement cette année, et malgré une prospection intensive, l'espèce, désormais annuelle, n'est observée qu'une seule fois avec 2 individus juvéniles/1<sup>er</sup> hiver le 23/09 plage de la Tourette (F.P.). Ces derniers sont arrivés séparément vers 18h30 dans de petits groupes d'Étourneau sansonnet (*Sturnus vulgaris*) pour aller au dortoir dans les jardins derrière la plage et ne seront pas retrouvés le lendemain. Cette donnée a été homologuée par le comité d'homologation national (S. Reeber, comm. pers.).



Photo © Frédéric Portier

**MOINEAU DOMESTIQUE *Passer domesticus* (726/122)**

L'espèce est commune et nicheuse sur l'île, principalement dans les agglomérations et à la Bergerie. Aucune observation particulière cette année.



**PINSON DES ARBRES *Fringilla coelebs* (777/249)**

L'espèce est très commune et nicheuse sur l'île. Elle y est observée toute l'année y compris en hiver - plus de 100 individus à la Bergerie et sur la côte sauvage le 11/01 (B.I. & J.-M.G.). Les plus gros groupes sont notés à l'automne en migration active avec par exemple plus de 200 individus en seulement 20 minutes le 25/10 (F.P.) et plus de 300 en 1 heure le 27/10 (H.T.) au dessus de la dune de la Grande Conche.

**PINSON DU NORD *Fringilla montifringilla* (93/16)**

Aucune donnée cette année au printemps. Toutes les observations sont effectuées à l'automne entre le 10 et le 28/10. Ces observations ne concernent qu'un à trois oiseaux, excepté 16 individus le 26/10 (F.P.) et 13 individus le 27/10 (H.T.) en migration active au dessus de la dune de la Grande Conche.

**SERIN CINI *Serinus serinus* (264/87)**

L'espèce est commune et nicheuse sur l'île. Elle y est observée toute l'année (moins de données en hiver toutefois). A l'automne beau passage avec notamment plus de 45 individus le 10/09 dans la dépression de la dune de la Grande Conche (F.P.) et 40 individus en migration active en 2h30 le 25/10 depuis la pointe des Corbeaux (H.T.).

**VERDIER D'EUROPE *Carduelis chloris* (557/144)**

L'espèce est assez commune et nicheuse sur l'île. Elle y est observée presque toute l'année (un peu moins de données en hiver). Un net passage postnuptial est noté en octobre avec par exemple une centaine d'individus en migration active en 2h30 le 25/10 depuis la pointe des Corbeaux (H.T.).

**CHARDONNERET ÉLÉGANT *Carduelis carduelis* (563/148)**

L'espèce est assez commune et nicheuse sur l'île. Elle y est observée presque toute l'année (moins de données toutefois en hiver). Pas de très gros groupes notés cette année - maximum plus de 50 individus à la Bergerie le 18/08 (M.-P., A. & X.H.) et à la carrière le 24/09 (F.P.). Quelques oiseaux en migration active à l'automne par exemple une quinzaine d'individus au dessus de la dune de la Grande Conche et de la pointe du But le 25/10 (F.P., M.-P. & X.H.).

**TARIN DES AULNES *Carduelis spinus* (103/47)**

L'espèce est observée presque exclusivement lors du passage postnuptial du 10/10 au 27/11. L'essentiel du passage a lieu en octobre avec de nombreux oiseaux en migration active, notamment 500 individus comptés le 27/10 au dessus de la pointe des Corbeaux (H.T.). A noter deux observations étonnantes au début du mois de juillet : 1 individu arrive en criant à 8h10 le 07/07 dans la dépression de la dune de la Grande Conche, se pose pendant une dizaine de minutes puis repart et 1 autre individu passe en migration active le 09/07 au dessus des marais de la Guerche (F.P.). Aucune donnée au printemps cette année.

**LINOTTE MÉLODIEUSE *Carduelis cannabina* (545/192)**

L'espèce est commune et nicheuse sur l'île. Elle y est observée d'avril à novembre (aucune donnée cet hiver). Au printemps un net passage est noté en avril avec par exemple 220 individus en migration active le 22/04 depuis la dune de la Grande Conche (F.P.). Les nicheurs se répartissent sur la côte sauvage. A l'automne le passage est surtout marqué en octobre avec par exemple plus de 150 individus en migration active au dessus de la pointe des Chancrelles le 07/10 (G.O.) et plus de 300 individus à la Bergerie le 10/10 (F.P.).

**BEC-CROISÉ DES SAPINS *Loxia curvirostra* (20/14)**

Retour de l'espèce sur l'île après plusieurs années d'absence (la dernière donnée datait déjà d'août 2006). Les premiers oiseaux sont notés le 07/07 dans les marais de la Guerche (F.P.) et sur la dune de la Grande Conche (M.-P., A. & X.H.). Les observations vont se poursuivre jusqu'au 18/08 - maximum 8 individus le 09/08 dans les pins du minigolf à Ker Châlon (T.W.). Ensuite plusieurs oiseaux en migration active seront notés du 24 au 28/10 - maximum 8 individus le 28/10 au dessus de la pointe du Châtelet (H.T.).

**BOUVREUIL PIVOINE *Pyrrhula pyrrhula* (382/119)**

Devenu rare dans le reste du département, l'espèce est bien présente et nicheuse sur l'île. Elle peut y être observée toute l'année. La grande discrétion des oiseaux en période de reproduction empêche tout décompte précis des couples nicheurs mais plusieurs preuves de reproduction sont obtenues cette année sur la côte sauvage et près des marais de la côte nord (T.Y., M.-P., A. & X.H.). A l'automne les observations concernent également des migrateurs comme ces 2 individus en migration active le 26/10 pointe des Corbeaux et dune de la Grande Conche (F.P.).

**GROSBEC CASSE-NOYAUX *Coccothraustes coccothraustes* (9/1)**

Une seule observation à l'automne pour cette espèce qui reste rare sur l'île : 1 individu en migration active depuis les marais de la Guerche le 22/10 (F.P.).

**BRUANT LAPON *Calcarius lapponicus* (3/8)\*\***

Afflux exceptionnel d'oiseaux à l'automne sur l'île. Ces observations s'inscrivent parfaitement dans l'afflux de Bruant lapon qui a touché plusieurs pays d'Europe de l'ouest (Islande, Irlande, Grande-Bretagne, France, Espagne...) à partir de la fin du mois d'août. Les premiers oiseaux sont notés sur l'île le 18/09 avec 1 individu en vol au dessus de la Pierre à Monsieur (X.H.) et 2 individus posés près de la Pierre des Amporelles (R.B., C.L., A.L., J.P., E.S., J.G. & X.H.). Les autres observations sont effectuées entre le 07 et le 22/10 en différents points de la côte sauvage (G.O. & F.P.). Ces données ont été homologuées par le comité d'homologation Loire-Atlantique et Vendée (<http://loire-atlantique.lpo.fr/chn/>).

*Les trois premières mentions dataient respectivement du 28/09/2007 avec un individu noté en migration active sur la côte sauvage (F. Portier), du 26/10/2008 avec un individu levé dans les hautes herbes près de l'anse des Broches dans un groupe d'Alouette des champs (O. Laluque) et du 19/09/2009 avec un individu posé près de la pointe du Châtelet (F. Caloin).*



Photo © Renaud Baeta

**BRUANT JAUNE *Emberiza citrinella* (11/1)**

Une nouvelle observation à l'automne pour ce bruant, toujours rare sur l'île, avec 1 individu noté le 10/10 à la Bergerie (F.P.).

**BRUANT ZIZI *Emberiza cirrus* (42/1)**

Une nouvelle observation au printemps de cette espèce qui ne niche plus sur l'île depuis plusieurs années : 1 mâle adulte chante près de la plage de la Pulante le 30/04 (F.P.). Sans suite...

**BRUANT ORTOLAN *Emberiza hortulana* (43/5)\*\***

L'espèce est observée cette année aux deux passages pré-nuptial et post-nuptial. Au printemps, 1 adulte posé sur la dune de la Grande Conche et 1 autre près de la Planche à Puare le 29/04 (F.P.). A l'automne, 1 juvénile le 05/09 près de la Chèvrerie, 1 autre le 11/09 sur la dune de la Grande Conche

et un adulte le 18/09 dans les marais de la Guerche (X.H.). Ces données ont été homologuées par le comité d'homologation Loire-Atlantique et Vendée (<http://loire-atlantique.lpo.fr/chn/>).

**BRUANT DES ROSEAUX *Emberiza schoeniclus* (111/29)**

L'espèce est observée en très petit nombre (moins de 5 individus à chaque fois) en mars mais surtout à l'automne du 08 au 26/10. A noter l'observation de 2 individus à la Bergerie les 11 et 12/12 ce qui constitue la première mention de l'espèce sur l'île en hiver.

## **DROITS ET CITATIONS**

Les données présentées restent la propriété entière de leurs observateurs. Elles doivent être citées comme telles dans la littérature : **Martinet à ventre blanc** - 1 individu le 24 octobre 2010 au dessus de la pointe de la Gournaise, île d'Yeu - 85 (H. Touzé, *in* Hindermeier & Hindermeier, 2011).

## **TRANSMISSION DES DONNÉES**

Depuis 1990, nous avons entrepris de rassembler toutes les observations ornithologiques effectuées sur l'île d'Yeu depuis le début du siècle. L'ensemble de ces données a été transféré dans une base de données "YEU" réalisée sous MS Access. Afin de ne perdre aucune observation effectuée sur l'île ou dans ses eaux, nous remercions chaque observateur de bien vouloir nous transmettre ses observations après un séjour sur l'île. Depuis le début de l'année 2009, la LPO Vendée met à disposition une base de données en ligne sur laquelle il est possible de saisir toutes les observations faites en Vendée (<http://www.faune-vendee.org>). Une simple extraction permet ensuite de nous transmettre celles-ci sans les saisir une nouvelle fois mais nous acceptons aussi les données sous n'importe quelle autre forme.

## **DIFFUSION**

La synthèse est envoyée à tous les observateurs de l'année en cours (sauf adresse inconnue) ainsi qu'à des ornithologues connus pour fréquenter l'île régulièrement. Elle est également adressée à la mairie de l'île d'Yeu.

Elle est disponible sur le site faune-vendée de la LPO Vendée (<http://www.faune-vendee.org>) et dans les fichiers de la liste de discussion Obs85 (<http://fr.groups.yahoo.com/group/obs85/>) rubrique Fichiers puis dossier Ile d'Yeu.

Toutes les données sont intégrées à notre base de données "YEU".

## **BIBLIOGRAPHIE**

**DUBOIS Ph.-J., LE MARÉCHAL P., OLIOSSO G. & YÉSOU P.**, 2008 - *Nouvel inventaire des oiseaux de France*. Delachaux & Niestlé, 560 pages.

**FRÉMONT J.-Y. & le CHN**, 2000 - Les oiseaux rares en France en 1999. Rapport du Comité d'homologation national. *Ornithos*, 7-4 : 146-173.

Tableau 1 : Nombre de données par espèce observée en 2010 et taux de croissance du pourcentage spécifique par rapport à 2009 (n = 12775)

En bleu les espèces dont la fréquence des données a augmenté ou qui étaient absentes en 2009.

En rouge les espèces dont la fréquence des données a diminué.

L'absence de pourcentage indique que l'espèce n'a pas été observée en 2009.

Espèce	Nombre de données	Taux de croissance (en %)
Bernache cravant	7	250
Tadorne de Belon	95	27
Canard siffleur	1	0
Sarcelle d'hiver	3	0
Canard colvert	25	32
Canard souchet	1	-50
Fuligule morillon	1	
Macreuse noire	15	36
Harle huppé	8	-11
Perdrix rouge	33	18
Caille des blés	1	0
Faisan de Colchide	129	52
Plongeon catmarin	24	41
Plongeon arctique	7	-13
Plongeon imbrin	12	-20
Grèbe castagneux	23	-4
Grèbe huppé	65	-17
Grèbe jougris	5	
Grèbe esclavon	4	
Grèbe à cou noir	5	150
Fulmar boréal	7	75
Puffin cendré	3	-50
Puffin fuligineux	12	71
Puffin des Anglais	13	44
Puffin des Baléares	76	58
Puffin de Macaronésie	1	
Océanite tempête	8	100
Fou de Bassan	234	59
Grand Cormoran	262	7
Cormoran huppé	82	30
Héron garde-boeufs	2	0
Aigrette garzette	235	8
Héron cendré	170	15
Héron pourpré	1	0
Spatule blanche	2	
Bondrée apivore	11	38
Milan noir	1	-67

Espèce	Nombre de données	Taux de croissance (en %)
Milan royal	1	
Circaète Jean-le-blanc	1	
Busard des roseaux	104	9
Busard Saint-Martin	4	300
Epervier d'Europe	90	73
Buse variable	10	100
Balbusard pêcheur	1	
Faucon crécerelle	229	24
Faucon kobez	1	0
Faucon émerillon	22	100
Faucon hobereau	59	37
Faucon pèlerin	2	0
Râle d'eau	60	76
Marouette ponctuée	2	
Gallinule poule-d'eau	152	28
Foulque macroule	17	
Huîtrier pie	18	29
Grand Gravelot	127	40
Gravelot à collier interrompu	25	-19
Pluvier guignard	1	0
Pluvier bronzé	1	
Pluvier doré	14	-46
Pluvier argenté	31	288
Vanneau huppé	46	5
Bécasseau maubèche	4	33
Bécasseau sanderling	108	42
Bécasseau tacheté	2	
Bécasseau cocorli	3	50
Bécasseau violet	44	-23
Bécasseau variable	34	0
Bécassine sourde	1	0
Bécassine des marais	20	150
Bécasse des bois	1	0
Barge rousse	5	150
Courlis corlieu	131	115
Courlis cendré	6	100
Chevalier gambette	11	175

Espèce	Nombre de données	Taux de croissance (en %)
Chevalier aboyeur	8	33
Chevalier culblanc	33	267
Chevalier sylvain	1	0
Chevalier guignette	79	65
Tourneperre à collier	213	31
Phalarope à bec large	1	
Labbe pomarin	6	100
Labbe parasite	11	10
Grand Labbe	39	30
Mouette de Sabine	3	50
Mouette tridactyle	53	-9
Mouette rieuse	239	40
Mouette pygmée	10	-57
Mouette mélanocéphale	58	38
Goéland cendré	10	-41
Goéland brun	133	34
Goéland argenté	162	15
Goéland leucophée	23	35
Goéland marin	175	13
Sterne naine	2	
Guifette noire	2	
Sterne caugek	241	53
Sterne pierregarin	37	429
Sterne arctique	10	100
Guillemot de Troïl	9	0
Pingouin torda	78	77
Guillemot à miroir	2	
Pigeon colombin	21	62
Pigeon ramier	205	93
Tourterelle turque	118	49
Tourterelle des bois	64	100
Coucou gris	93	94
Effraie des clochers	26	2500
Hibou moyen-duc	4	100
Hibou des marais	2	0
Martinet noir	117	121
Martinet à ventre blanc	1	
Martin-pêcheur d'Europe	41	128
Huppe fasciée	5	
Torcol fourmilier	9	200
Alouette calandrelle	5	25
Alouette lulu	6	50

Espèce	Nombre de données	Taux de croissance (en %)
Alouette des champs	112	44
Hirondelle de rivage	54	145
Hirondelle rustique	279	66
Hirondelle de fenêtre	36	3
Pipit rousseline	4	-20
Pipit des arbres	51	264
Pipit farlouse	381	72
Pipit à gorge rousse	5	
Pipit spioncelle	4	300
Pipit maritime	133	22
Bergeronnette printanière	61	118
Bergeronnette citrine	1	
Bergeronnette des ruisseaux	25	39
Bergeronnette grise/de Yarrell	231	38
Jaseur boréal	1	
Troglodyte mignon	247	145
Accenteur mouchet	232	125
Rougegorge familier	260	91
Rossignol philomèle	14	600
Robin à flancs roux	1	
Rougequeue noir	133	29
Rougequeue à front blanc	32	256
Tarier des prés	87	142
Tarier pâtre	122	37
Traquet motteux	338	128
Merle à plastron	30	500
Merle noir	289	119
Grive litorne	36	200
Grive musicienne	198	82
Grive mauvis	57	138
Grive draine	17	42
Bouscarle de Cetti	297	55
Phragmite des joncs	17	750
Rousserolle effarvate	27	29
Hypolaïs rama	1	
Hypolaïs polyglotte	1	-50
Fauvette à tête noire	302	131
Fauvette des jardins	58	132
Fauvette babillarde	1	0
Fauvette grisette	196	221
Fauvette pitchou	66	83
Pouillot à grands sourcils	3	-25

Espèce	Nombre de données	Taux de croissance (en %)
Pouillot de Bonelli	1	
Pouillot véloce	359	56
Pouillot fitis	159	165
Roitelet huppé	71	689
Roitelet à triple bandeau	139	49
Gobemouche gris	22	144
Gobemouche à collier	1	
Gobemouche noir	26	63
Mésange à longue queue	91	69
Mésange bleue	170	95
Mésange charbonnière	142	58
Mésange noire	2	100
Loriot d'Europe	1	-67
Pie-grièche écorcheur	3	50
Pie-grièche à tête rousse	6	500
Pie bavarde	187	93
Choucas des tours	1	
Corneille noire	233	104

Espèce	Nombre de données	Taux de croissance (en %)
Etourneau sansonnet	189	44
Etourneau rose lin	1	-92
Moineau domestique	122	44
Pinson des arbres	249	86
Pinson du Nord	16	60
Serin cini	87	85
Verdier d'Europe	144	57
Chardonneret élégant	148	76
Tarin des aulnes	47	176
Linotte mélodieuse	192	140
Bec-croisé des sapins	14	
Bouvreuil pivoine	119	138
Grosbec casse-noyaux	1	
Bruant lapon	8	700
Bruant jaune	1	
Bruant zizi	1	
Bruant ortolan	5	150
Bruant des roseaux	29	123