



© L.-M. Préau

Atlas des oiseaux nicheurs en Pays de la Loire

2009-2012

Bilan à mi-parcours et perspectives



2^{èmes} Rencontres naturalistes régionales – Liré –
le 20 novembre 2010

Benoît Marchadour (Coordination LPO Pays de la Loire)



PAYS DE LA LOIRE



Plan de la présentation

1- Contexte



2- Méthode et outils



3- Résultats provisoires



4- Finalisation et perspectives



1. Contexte et objectif

1- Échelle nationale

Les deux derniers atlas des oiseaux nicheurs ont plus de 25 ans:

- 1970-1975 : Yeatman, 1976 (SOF)
- 1985-1989 : Yeatman-Berthelot & Jarri, 1995 (SOF)

Ce projet est piloté conjointement par la LPO, la Société d'études ornithologiques de France (SEOF) et le Muséum national d'histoire naturelle.

2- Échelle régionale

Il n'y a jamais eu d'atlas piloté et publié en Pays de la Loire ;

Malgré tout, il existe plusieurs publications locales notamment au niveau départemental ;

Dès le lancement du projet à l'échelle nationale, la Coordination régionale LPO Pays de la Loire s'est tout naturellement positionné pour coordonner la déclinaison régionale du projet.

3- Objectif

Établir des cartes de répartition des espèces nicheuses en précisant leur statut de reproduction et leur abondance.



2. Méthode et outils

1- Organisation des inventaires

LPO Pays de la Loire coordonne et anime le projet à l'échelle régionale

Les associations locales ont pour missions :

- **d'animer** et de **coordonner** les réseaux de bénévoles
- de **valider** les données collectées



2. Méthode et outils

2- Méthode

L'objectif est d'inventorier l'ensemble des espèces d'oiseaux se reproduisant au sein de chaque maille de 10 km x 10 km, recouvrant l'ensemble de la région : Carroyage de 391 mailles au total.

Période = 2009-2012 pour les inventaires

Afin d'assurer un effort de prospection satisfaisant, des personnes référentes ont été identifiées sur les différentes mailles

Approche qualitative

Pour chaque maille, il s'agit d'identifier les espèces nicheuses présentes et de leur attribuer un statut de reproduction

L'objectif est d'obtenir le meilleur statut parmi les trois suivants **possible, probable** ou **certain**, grâce à l'application de différents critères : codes de 1 à 16

- Code 2 : mâle chanteur (ou cri de nidification) en période de reproduction
- Code 9 : construction d'un nid, creusement d'une cavité
- Code 16 : nid avec jeune(s) (vu ou entendu)

➡ POSSIBLE
➡ PROBABLE
➡ CERTAIN



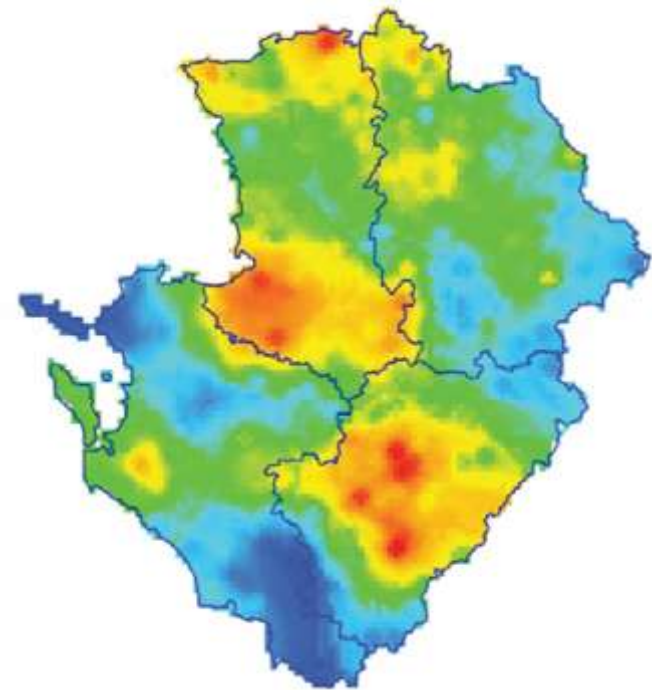
2. Méthode et outils

Approche semi-quantitative

Nouvel objectif pour cet atlas :

Déterminer l'abondance des espèces afin d'obtenir des informations complémentaires sur l'état des populations

Ex de l'Alouette des champs en Poitou-Charentes, carte réalisée après krigeage des données



Il s'agit de déterminer la **classe d'abondance** de chaque espèce nicheuse d'une maille :

connaissance précise lorsqu'il s'agit d'espèces suivies (inventaires réguliers, espèces rares, autres inventaires...)

4 classes d'abondances ont été déterminées : I : 1-9 couples
extrapolation des données collectées sur le terrain / à la surface d'habitat favorable

II : 10-99 couples

III : 100-999 couples

IV : > 1 000 couples

Rôles du « référent maille »

Obtenir des **statuts de reproduction les plus forts** (probable et certain), veiller à parcourir **tous les milieux** de la maille, définir l'**abondance** des espèces et estimer la **pression d'observation**.



2. Méthode et outils

3- Les outils

Au niveau national

Guide méthodologique du participant

Site Internet <http://www.atlas-ornitho.>

avec plusieurs documents à télécharger des actualités (brèves sur espèces, îles locales...) et l'état d'avancement mis à jour quotidiennement

Bulletin de liaison

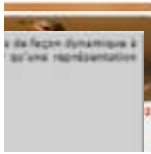
Au niveau régional

Des bases de données en ligne : www.faune-anjou.org, www.faune-loire-atlantique.org, www.faune-vendee.org et www.faune-maine.org

Plusieurs guides rassemblant des consignes et des conseils pour l'attribution des codes atlas (largement inspiré du Vadémécum de Poitou-Charentes et du document du Gob)



CONSEILS ET CONSIGNES POUR L'ATTRIBUTION DES
CODES DE NIDIFICATION EN PAYS DE LA LOIRE



Sarcelle d'hiver* (*Anas crecca*) :

Janv.	Fév.	Mars.	Avril	Mai	Juin	Juil.	Août	Sept.	Oct.	Nov.	Déc.
-------	------	-------	-------	-----	------	-------	------	-------	------	------	------

Habitats : plans d'eau très variés et de taille variable (marais, lacs, étangs, mares, fossés, cours d'eau...)

Conseils : éviter les codes « possible » avant le mois de mai en raison de nombreux migrateurs tardifs. Suivre la reproduction afin d'obtenir des indices plus forts. Rechercher les jeunes non volants.



Pouillot fitis (*Phylloscopus trochilus*) :

Janv.	Fév.	Mars.	Avril	Mai	Juin	Juil.	Août	Sept.	Oct.	Nov.	Déc.
-------	------	-------	-------	-----	------	-------	------	-------	------	------	------

Habitats : milieux forestiers comportant des boisements âgés, clairs et pourvus d'une strate arbustive développée ; nid au sol.

Conseils : éviter les codes « possible » avant la mi-mai, en raison des migrateurs encore présents ; avant cette période le chant d'un mâle même constaté à huit jours d'intervalle ne justifie pas un indice probable, il est nécessaire de confirmer après la mi-mai ; principalement détectable par le chant ; repérer également les transports de matériaux (avril et mai) et de nourriture (dès le mois de mai)

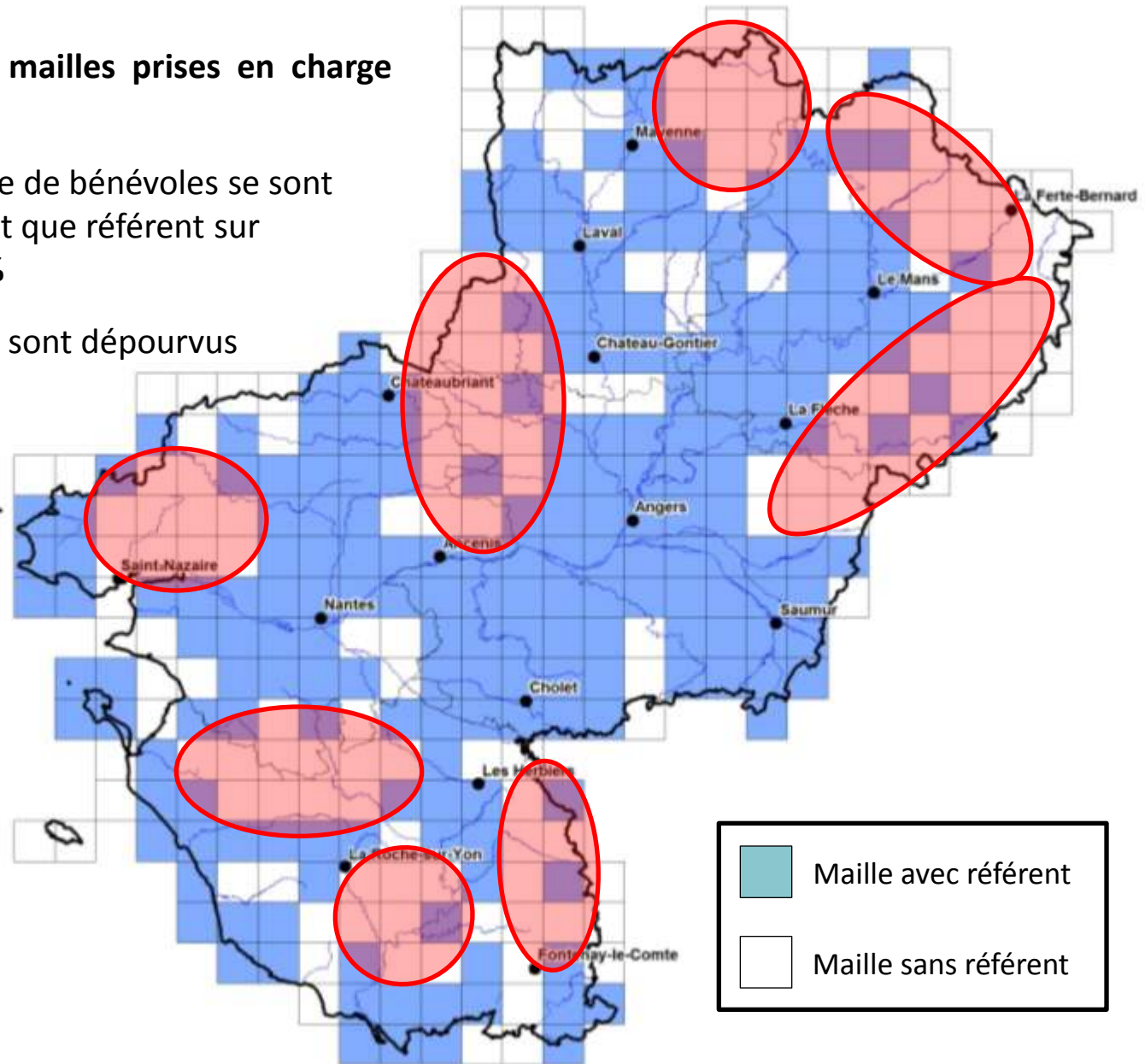


3. Résultats provisoires

Cartographie des mailles prises en charge par un référent

Plus d'une centaine de bénévoles se sont positionnés en tant que référent sur **211 mailles = 60 %**

Quelques secteurs sont dépourvus



3. Résultats provisoires

Cartographie des données de reproduction 2009-2010

143 193 données (= près de 30% des données)

Vendée : 46 950 données

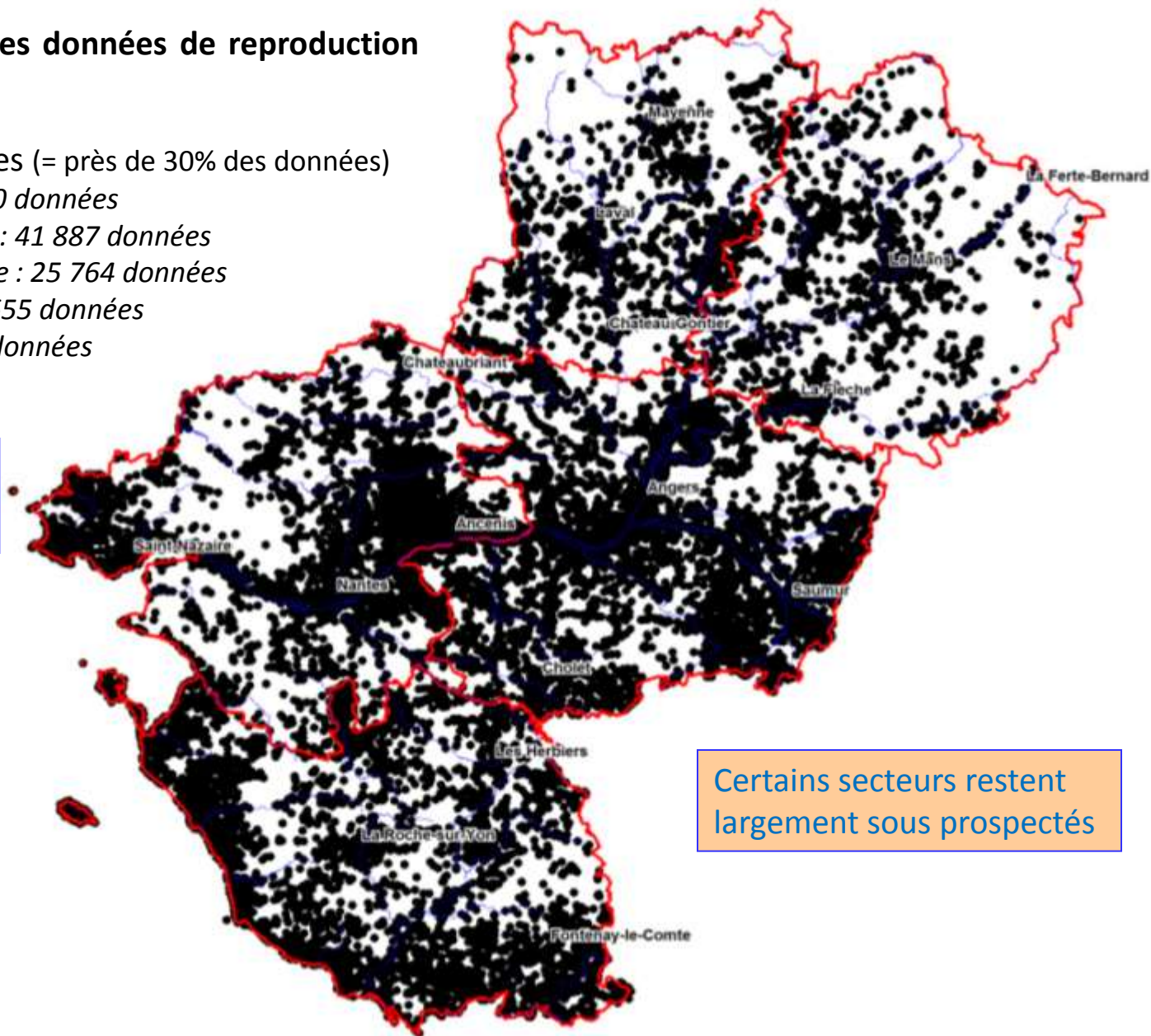
Maine-et-Loire : 41 887 données

Loire-Atlantique : 25 764 données

Mayenne : 10 655 données

Sarthe : 8 895 données

+ de 9 000 h de terrain
+ de 500 observateurs



Certains secteurs restent
largement sous prospectés



3. Résultats provisoires

Cartographie du nombre d'espèces par maille

193 espèces nicheuses

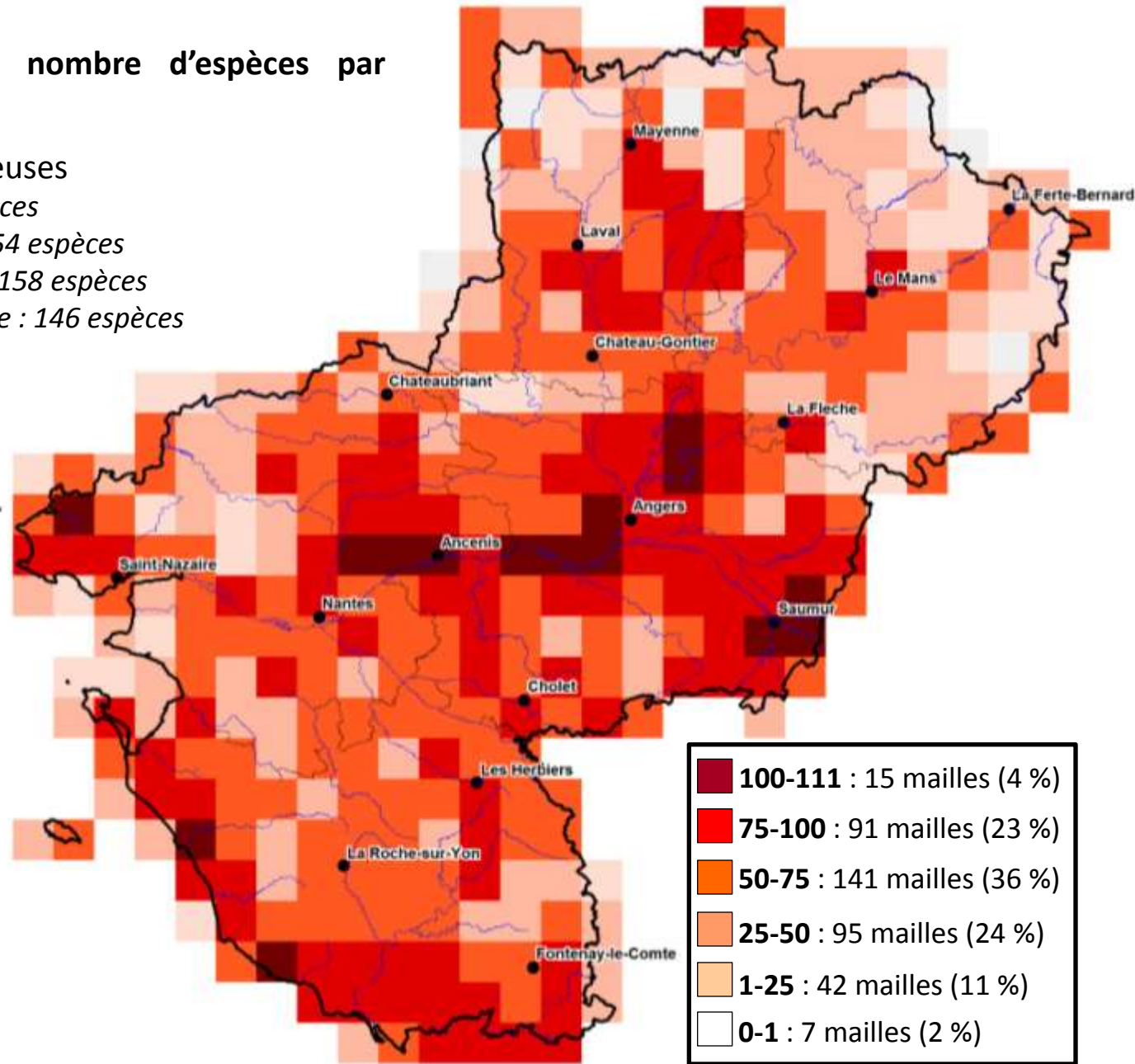
Vendée : 165 espèces

Maine-et-Loire : 154 espèces

Loire-Atlantique : 158 espèces

Mayenne et Sarthe : 146 espèces

63 % des mailles avec plus de 50 espèces nicheuses

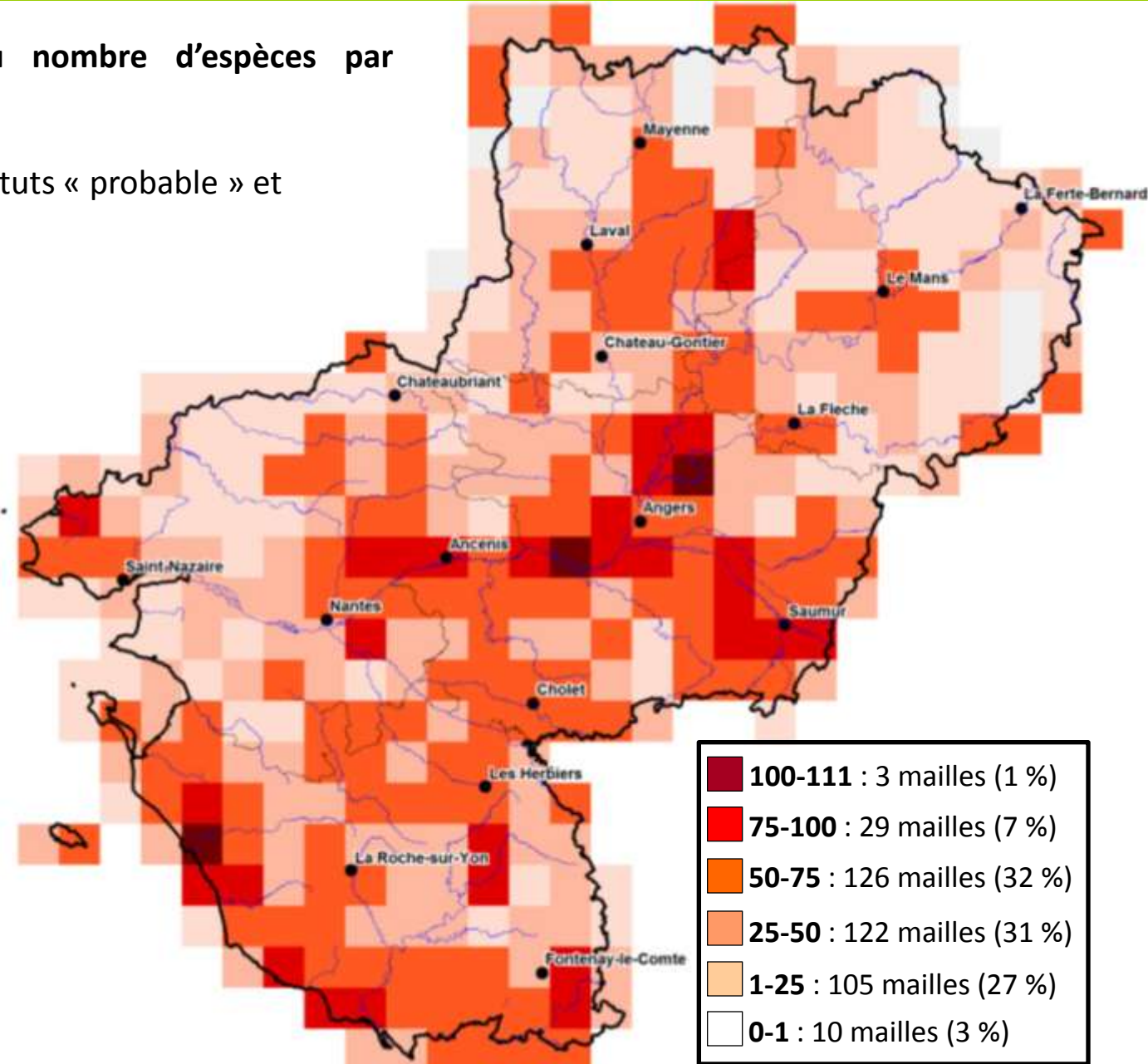


3. Résultats provisoires

Cartographie du nombre d'espèces par maille

Seulement les statuts « probable » et « certain »

40 % des mailles avec plus de 50 espèces nicheuses



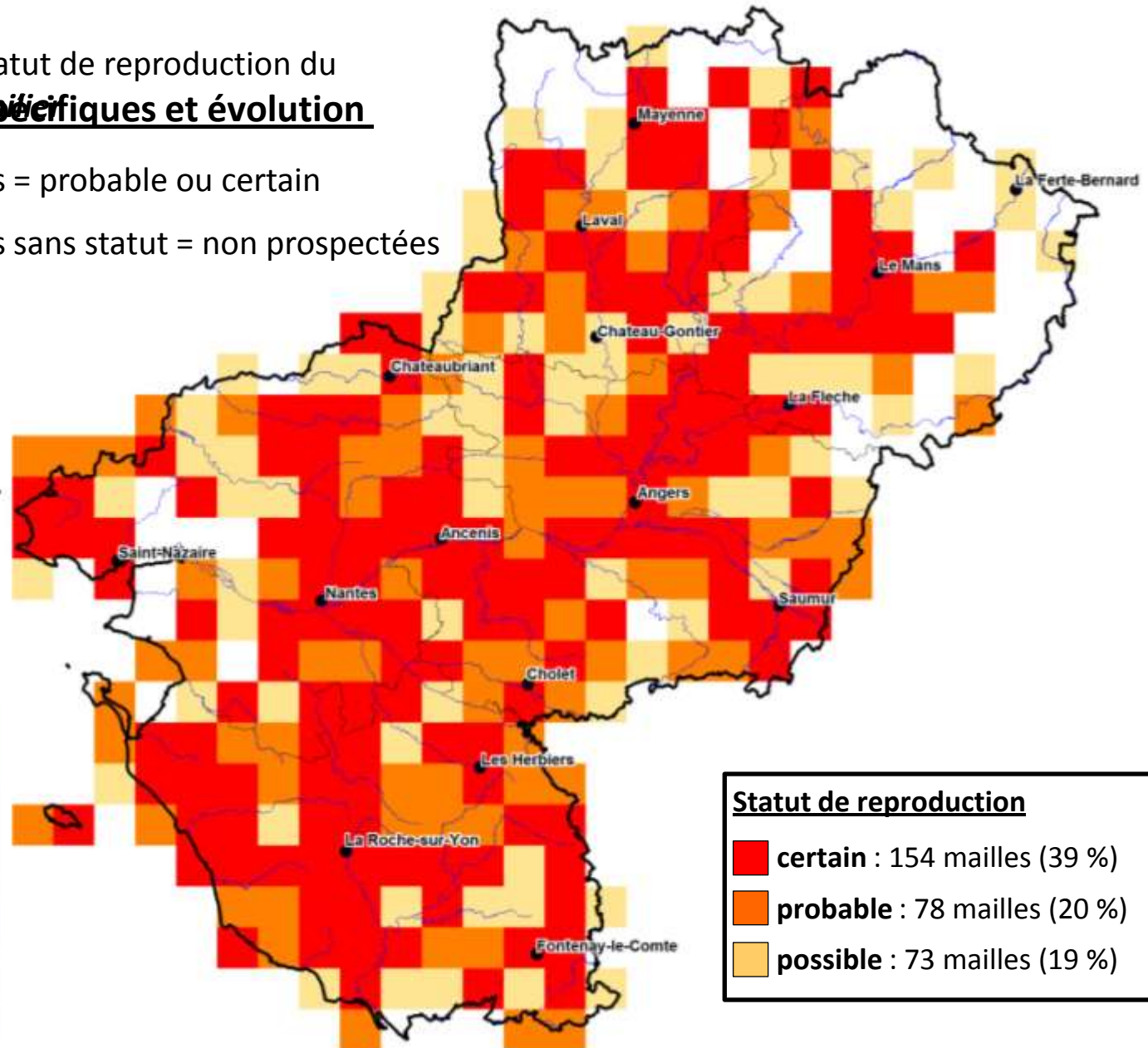
3. Résultats provisoires

Répartition et statut de reproduction du

Robin des bois : répartition et évolution

59 % des mailles = probable ou certain

22 % des mailles sans statut = non prospectées

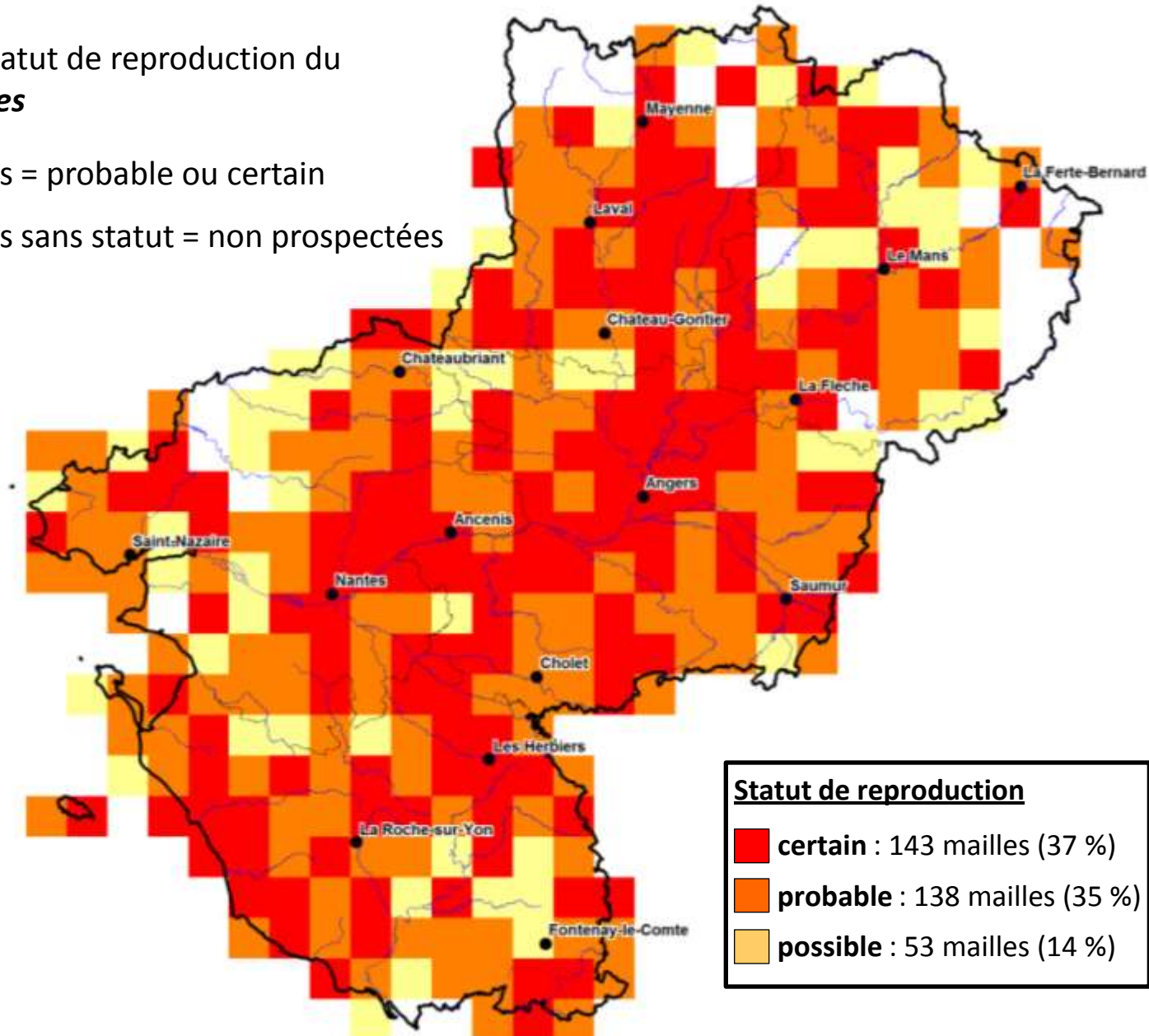


3. Résultats provisoires

Répartition et statut de reproduction du
Pinson des arbres

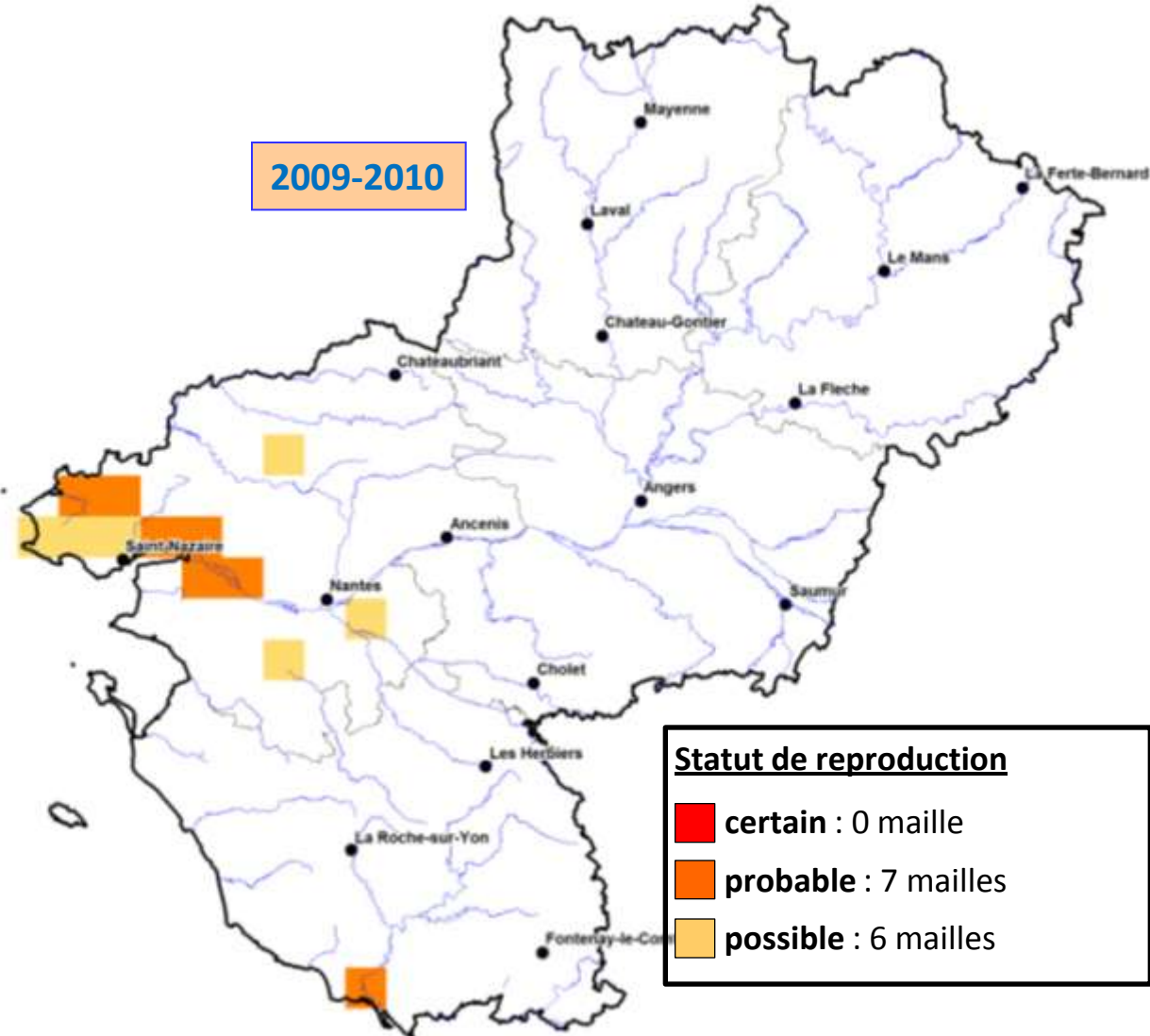
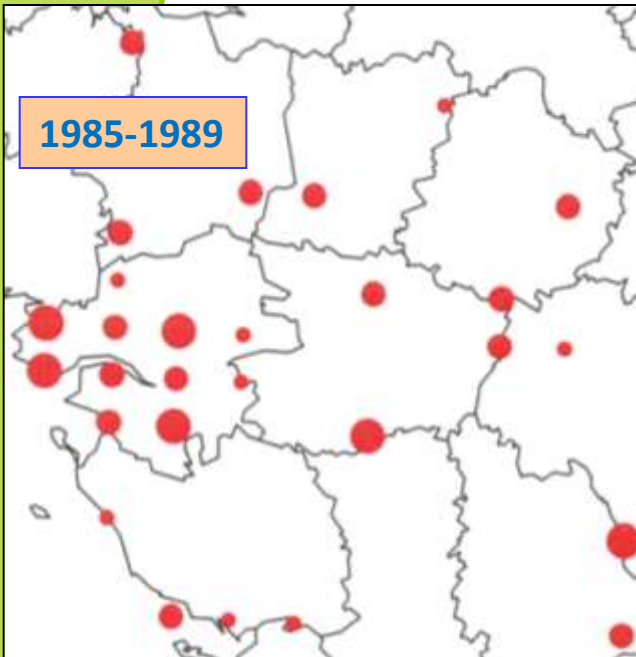
72 % des mailles = probable ou certain

14 % des mailles sans statut = non prospectées



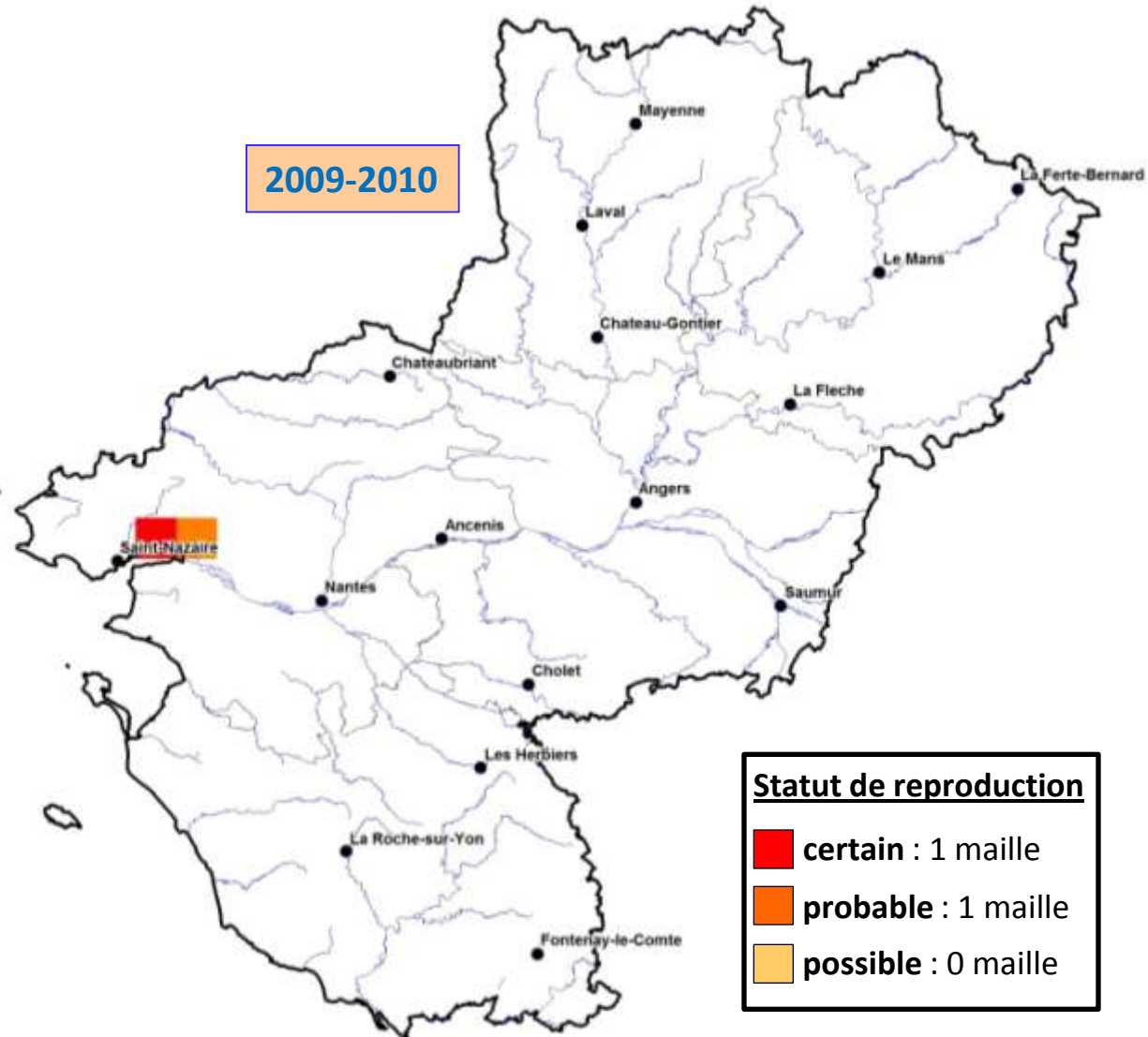
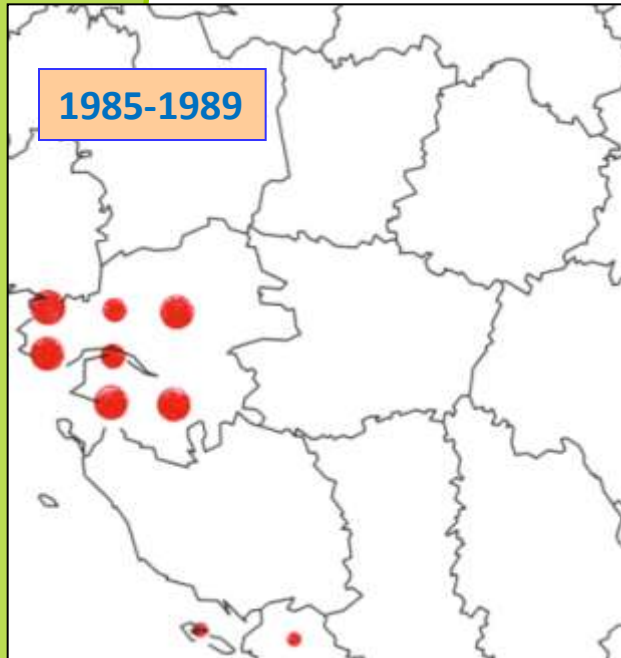
3. Résultats provisoires

Évolution de la répartition de la *Locustelle lusciniöide*



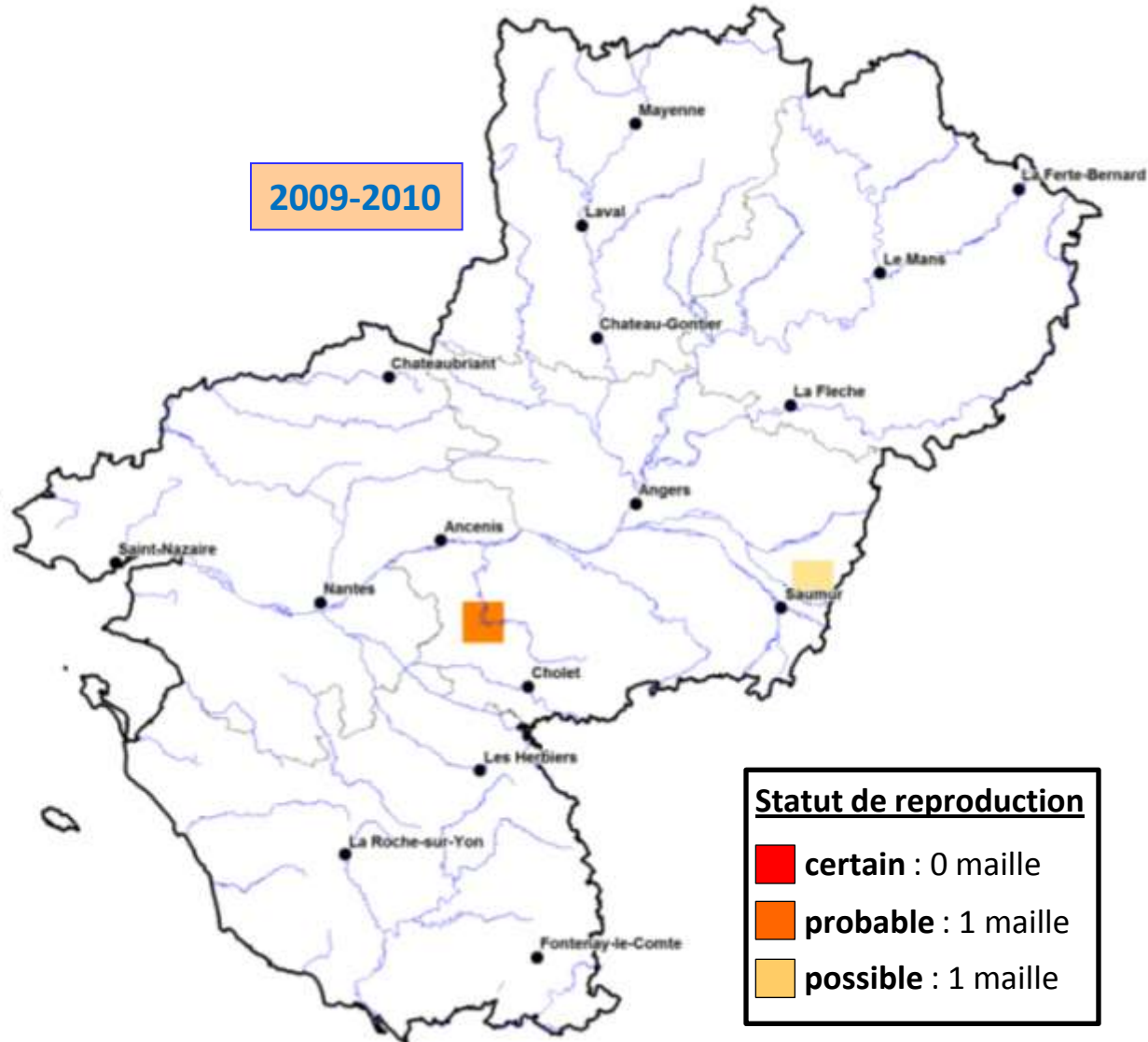
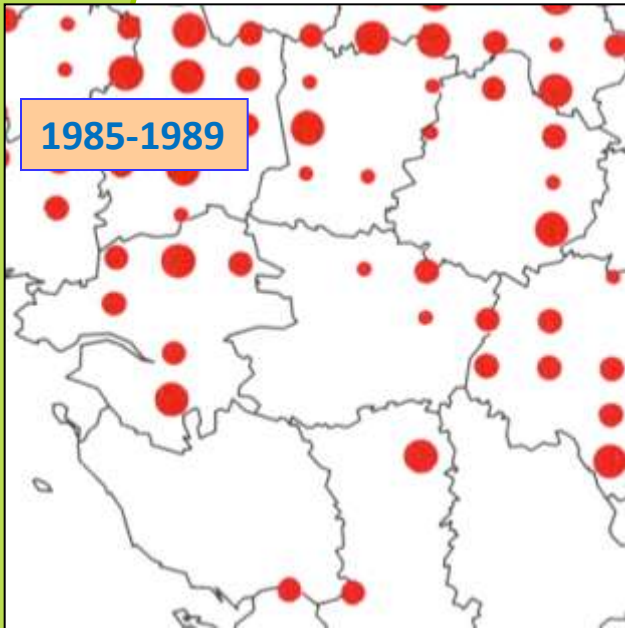
3. Résultats provisoires

Évolution de la répartition de la *Panure à moustaches*



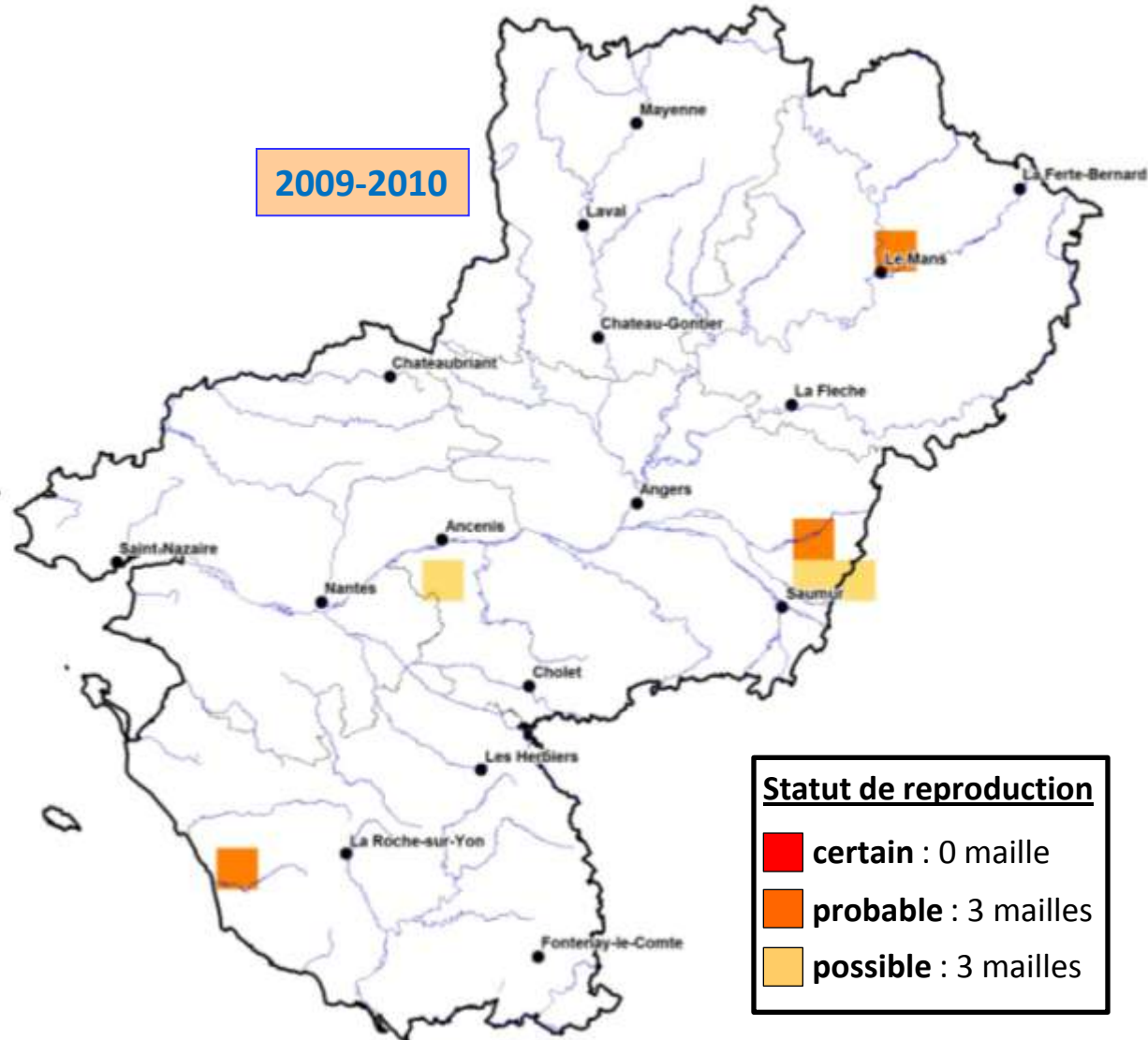
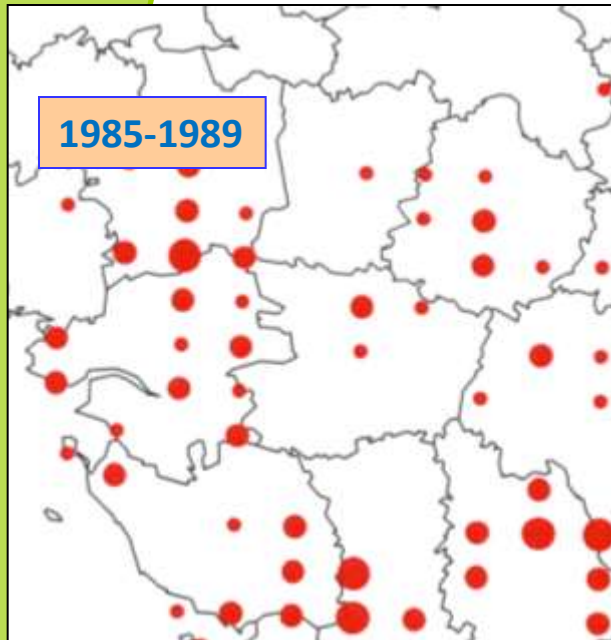
3. Résultats provisoires

Évolution de la répartition du *Pic cendré*



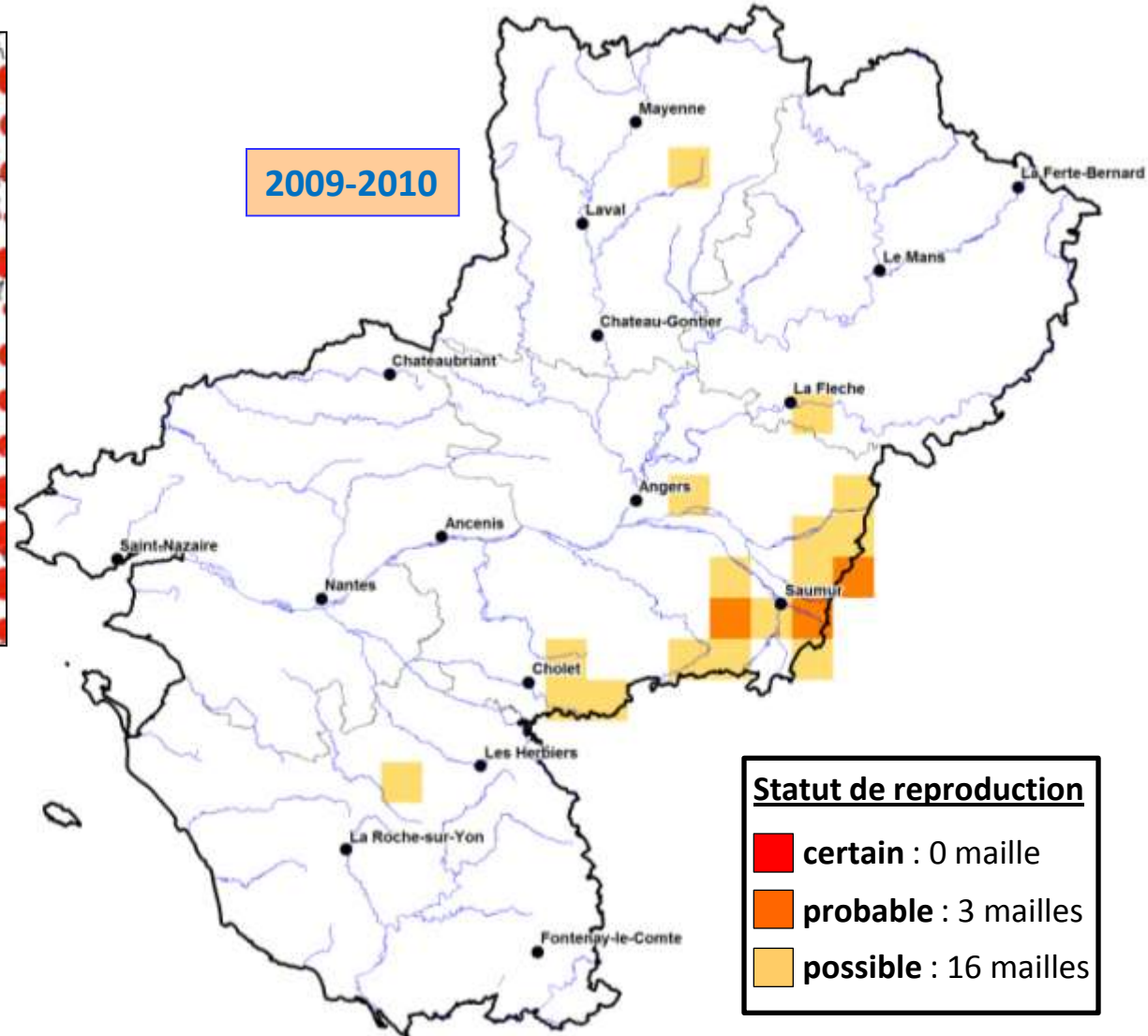
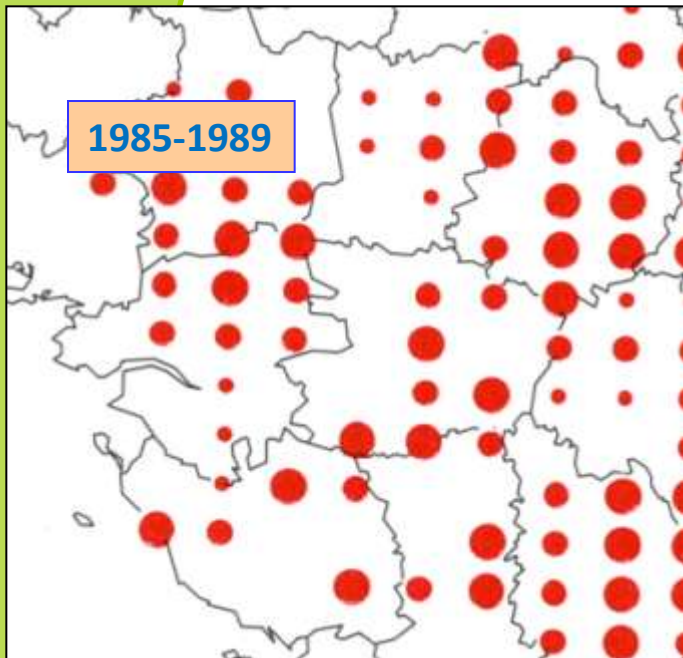
3. Résultats provisoires

Évolution de la répartition du *Torcol fourmilier*



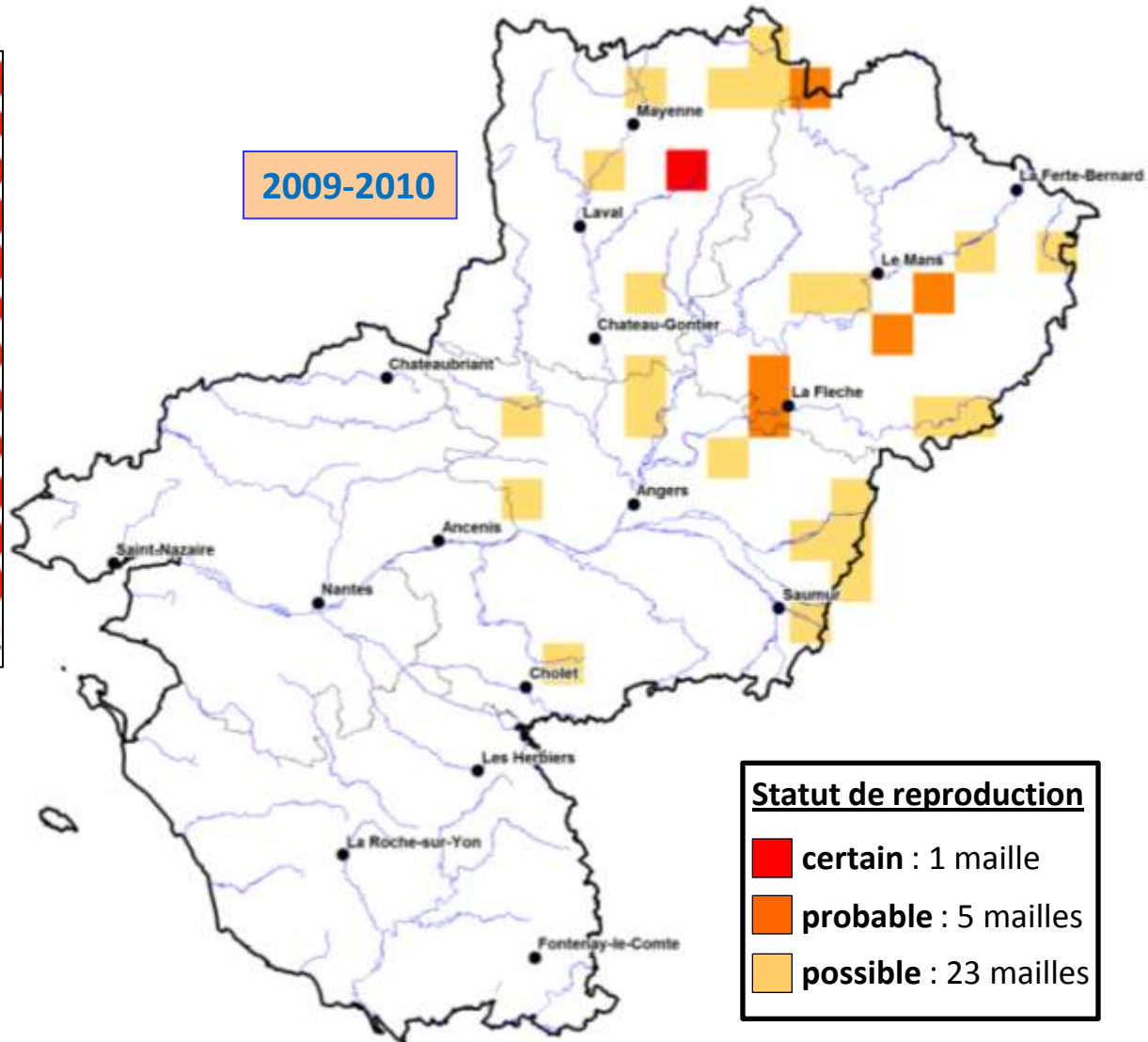
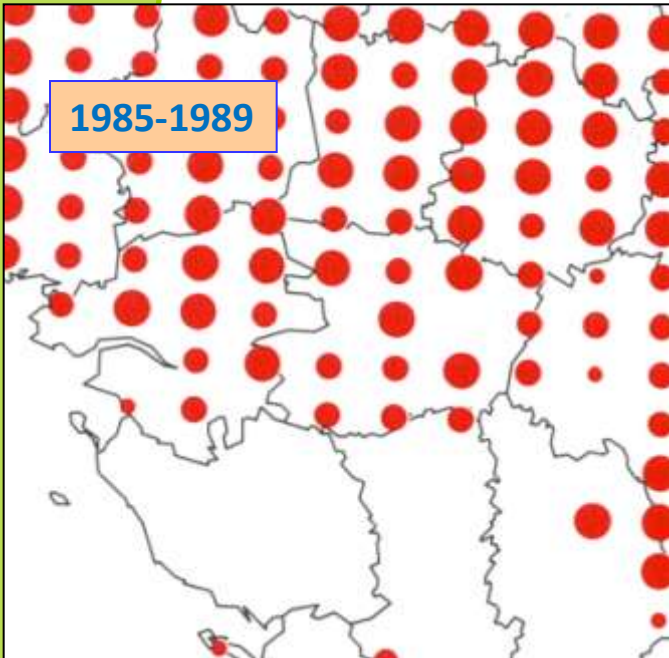
3. Résultats provisoires

Évolution de la répartition du *Pouillot de Bonelli*



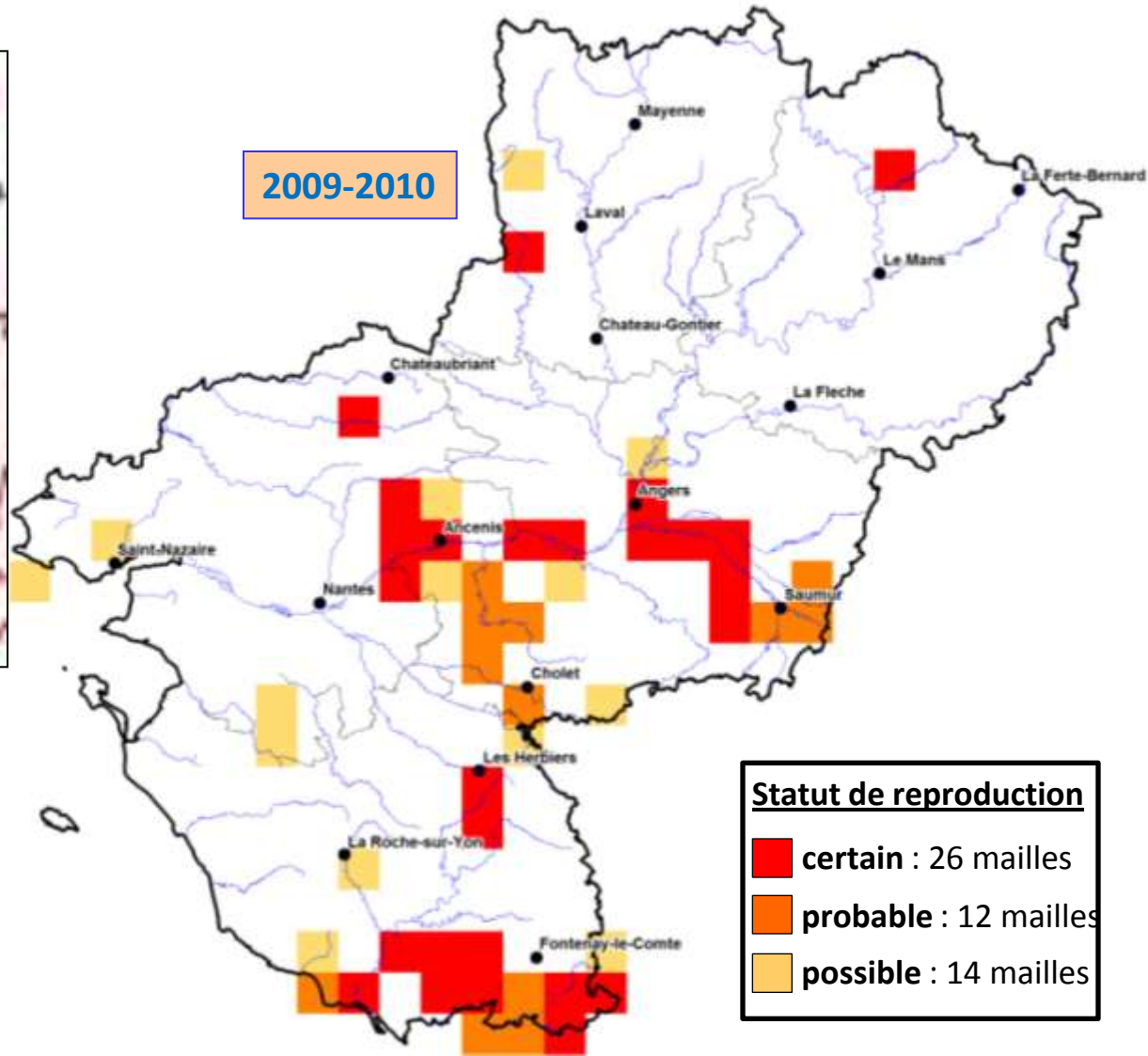
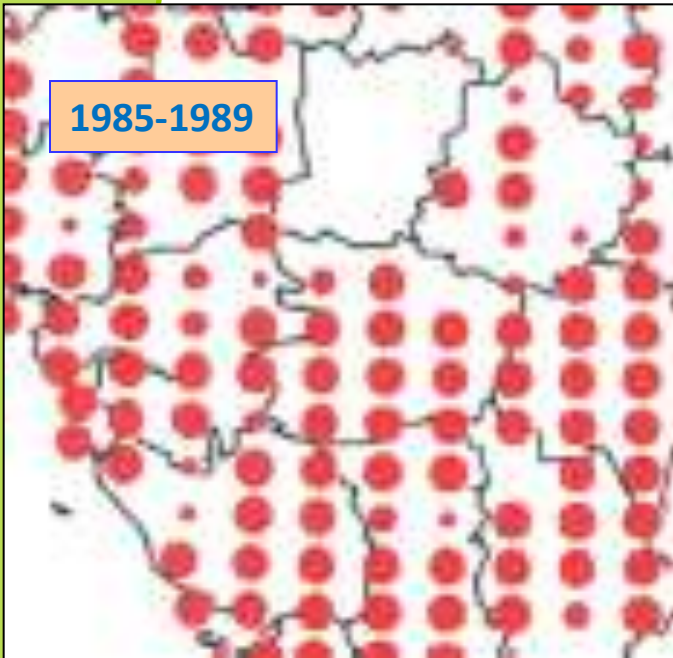
3. Résultats provisoires

Évolution de la répartition du *Pouillot fitis*



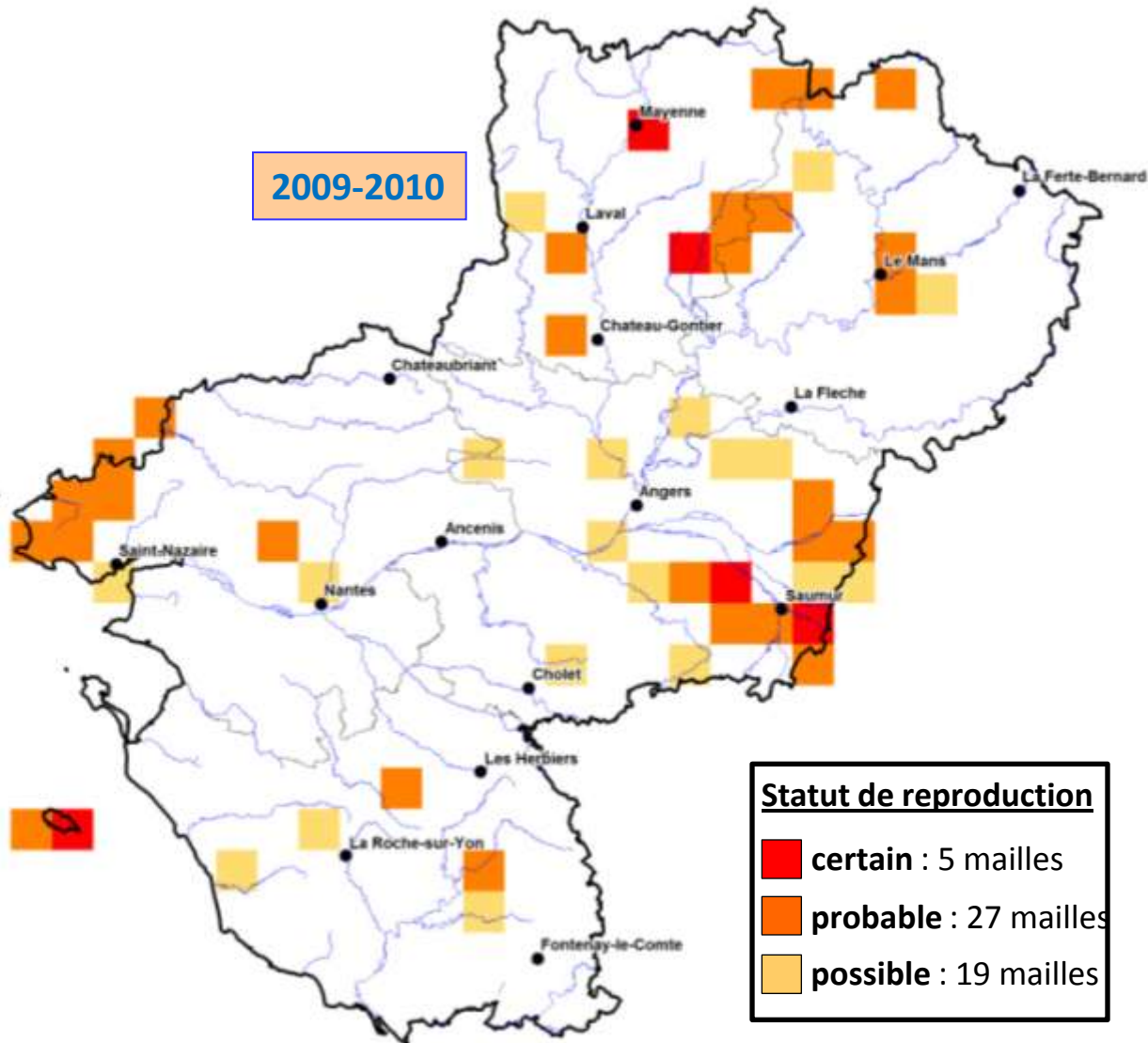
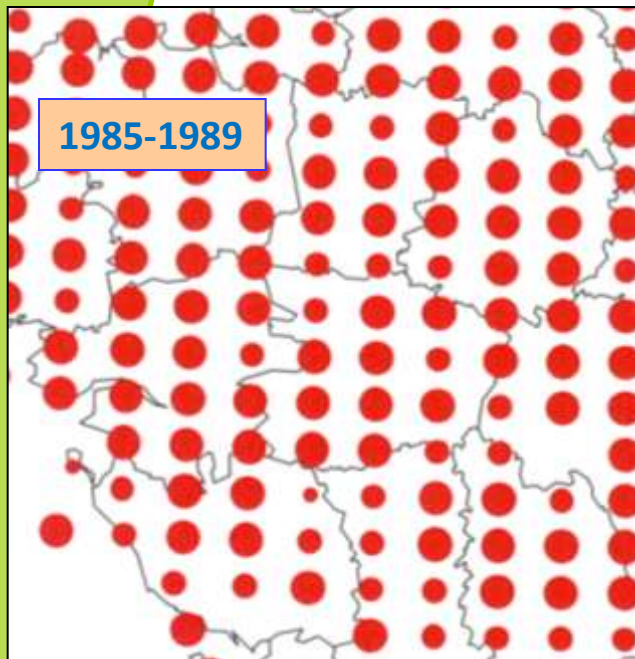
3. Résultats provisoires

Évolution de la répartition du *Moineau friquet*



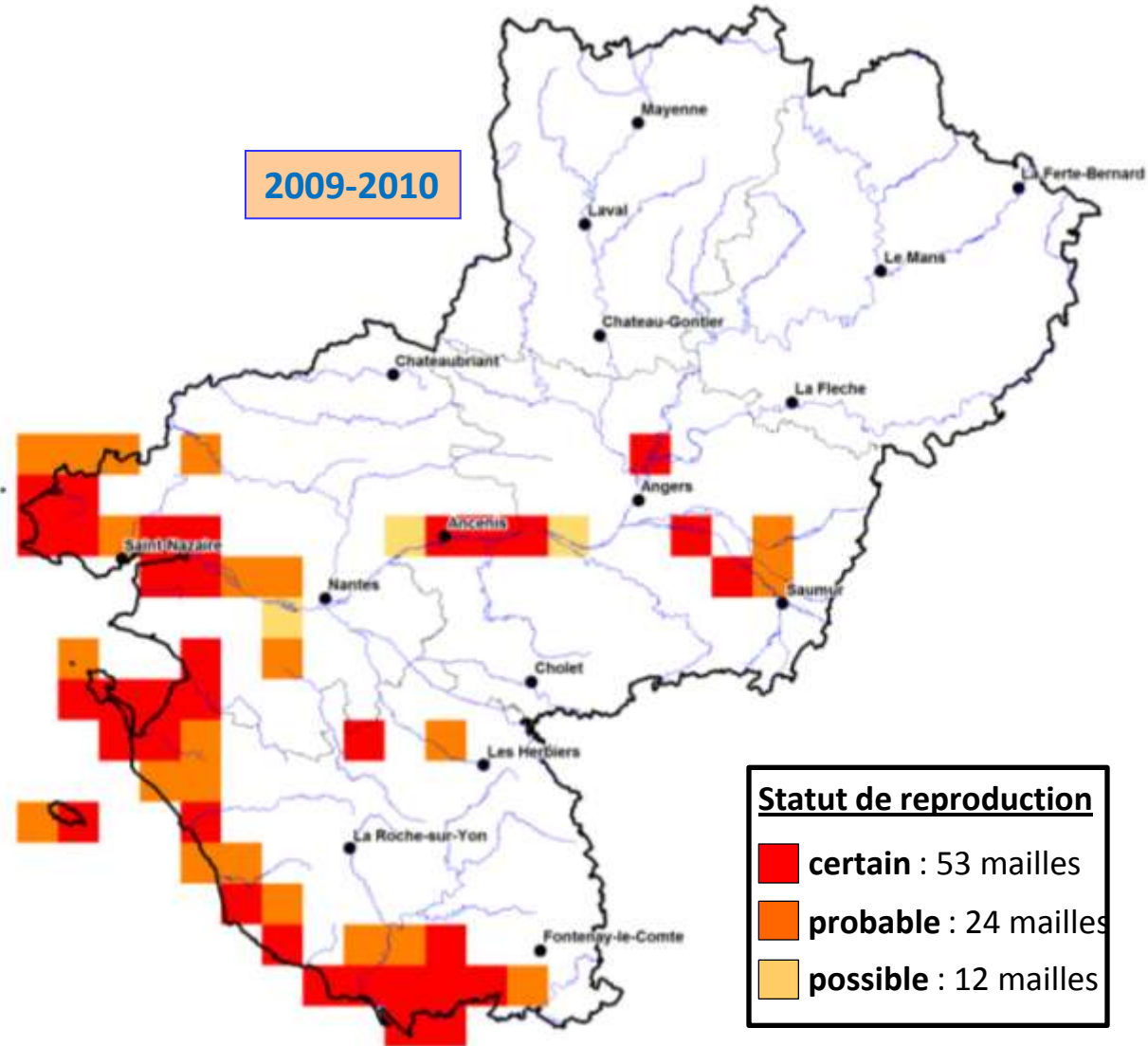
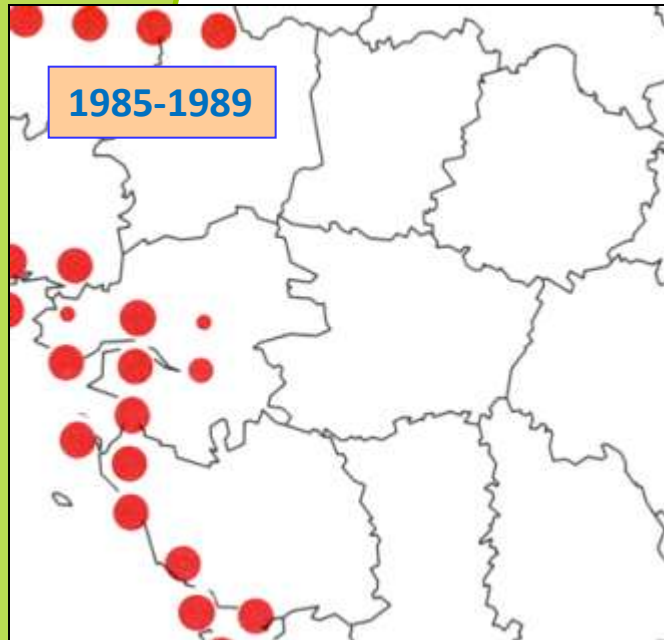
3. Résultats provisoires

Évolution de la répartition du *Bouvreuil pivoine*



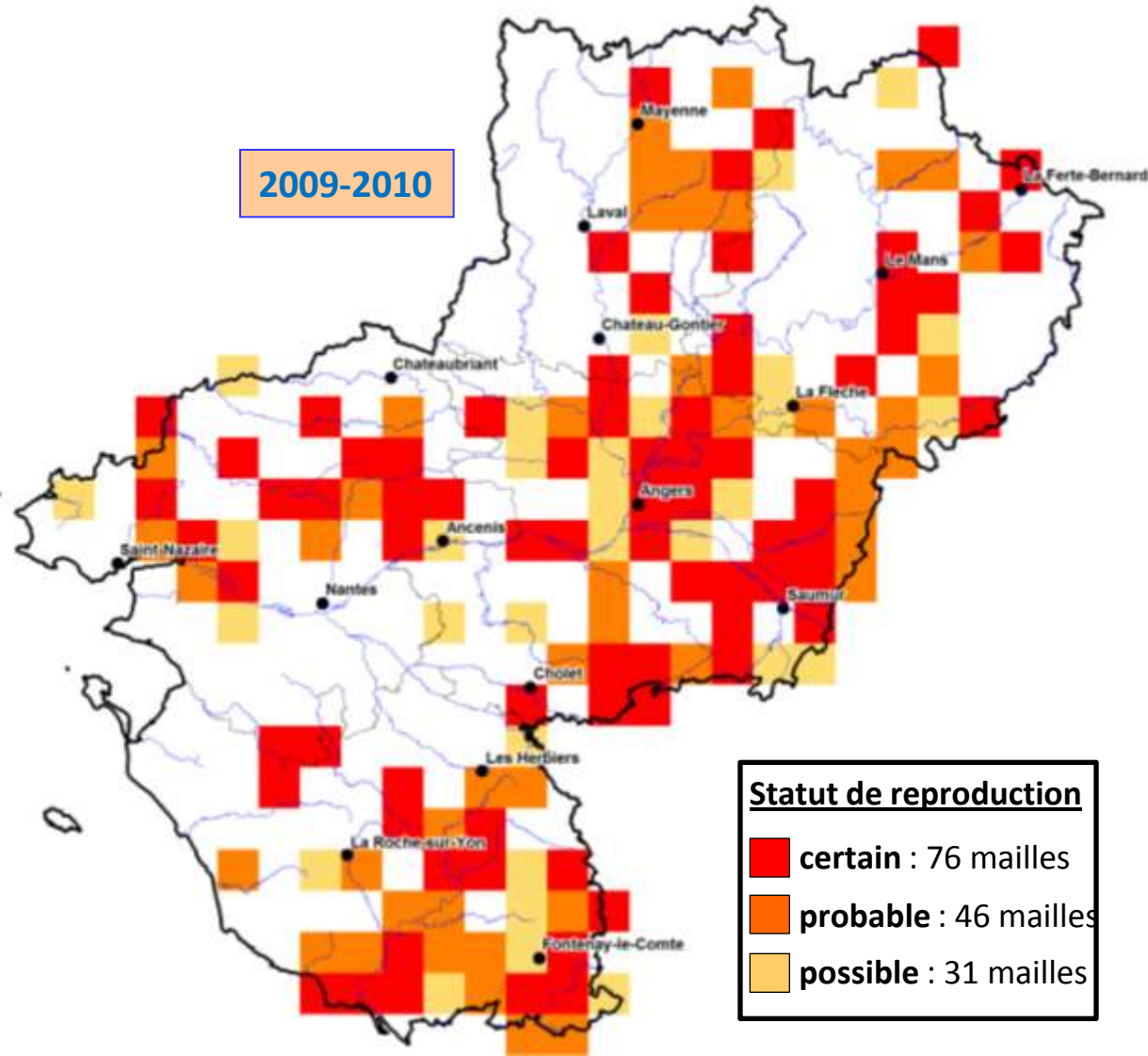
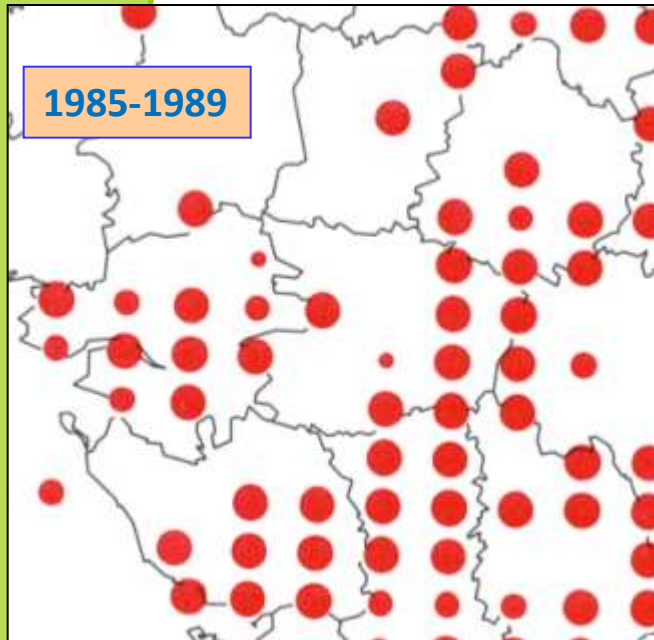
3. Résultats provisoires

Évolution de la répartition du *Tadorne de Belon*



3. Résultats provisoires

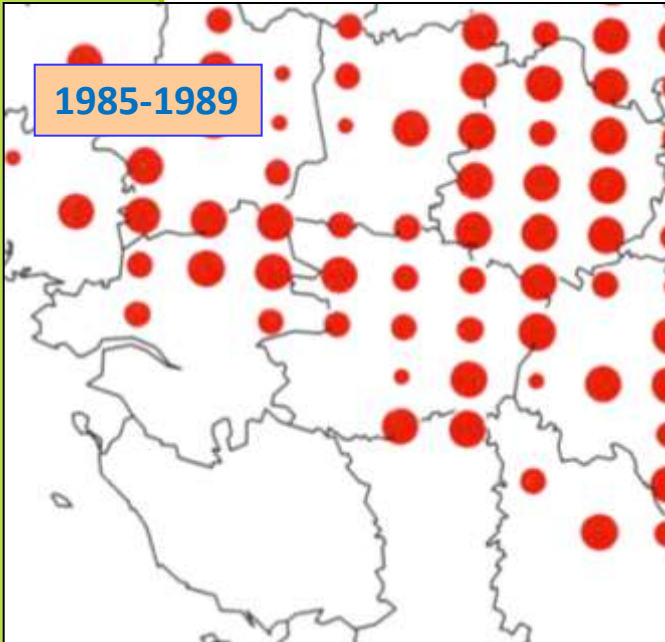
Évolution de la répartition de la *Pie-grièche écorcheur*



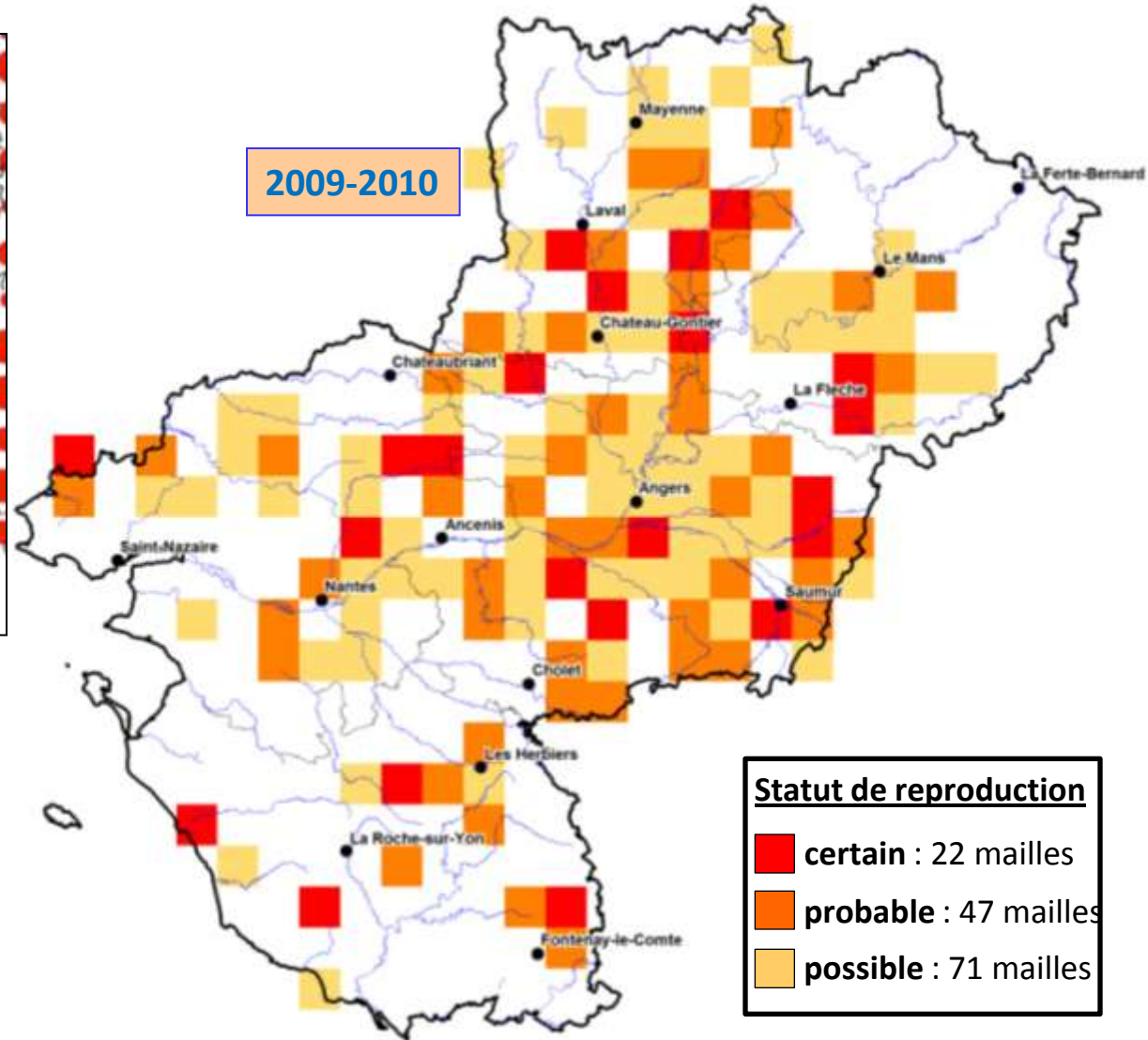
3. Résultats provisoires

Évolution de la répartition du *Pic noir*

1985-1989



2009-2010

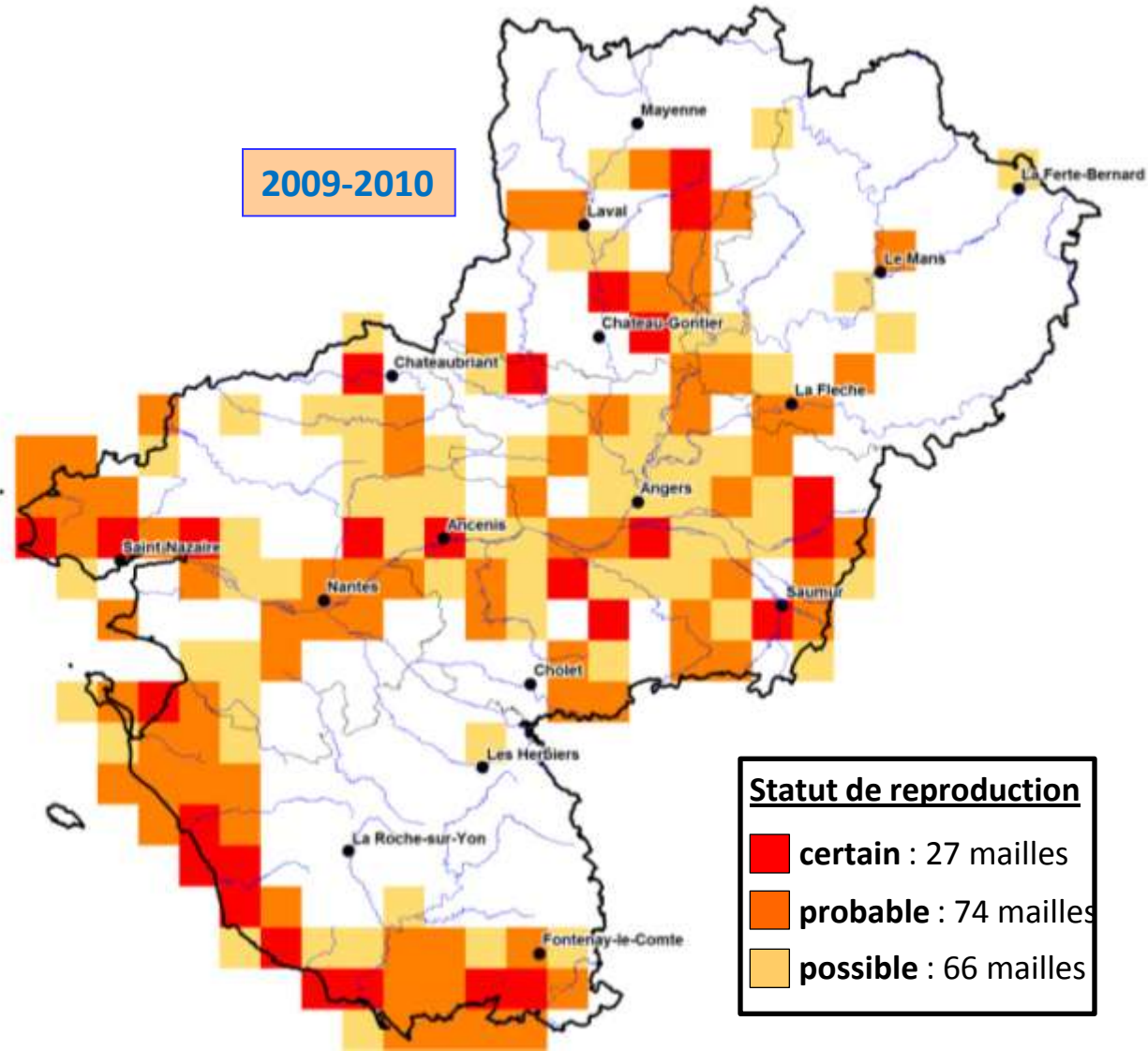
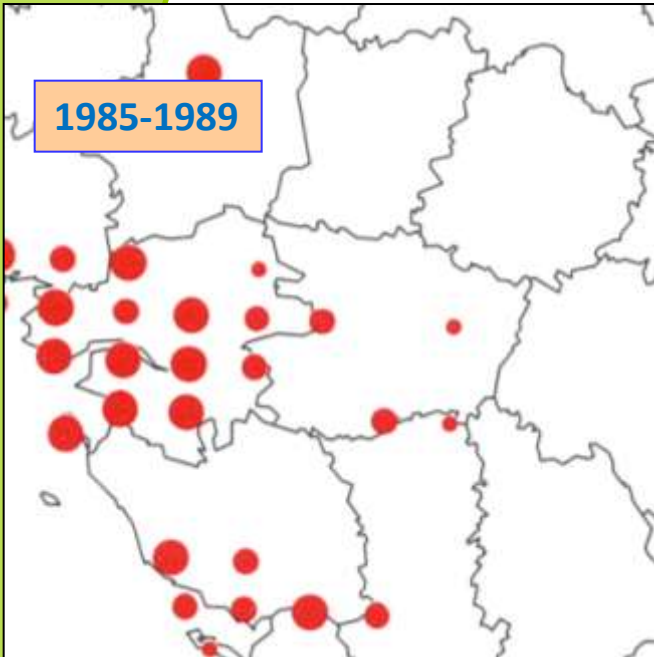


Statut de reproduction

- certain** : 22 mailles
- probable** : 47 mailles
- possible** : 71 mailles

3. Résultats provisoires

Évolution de la répartition de la *Cisticole des joncs*

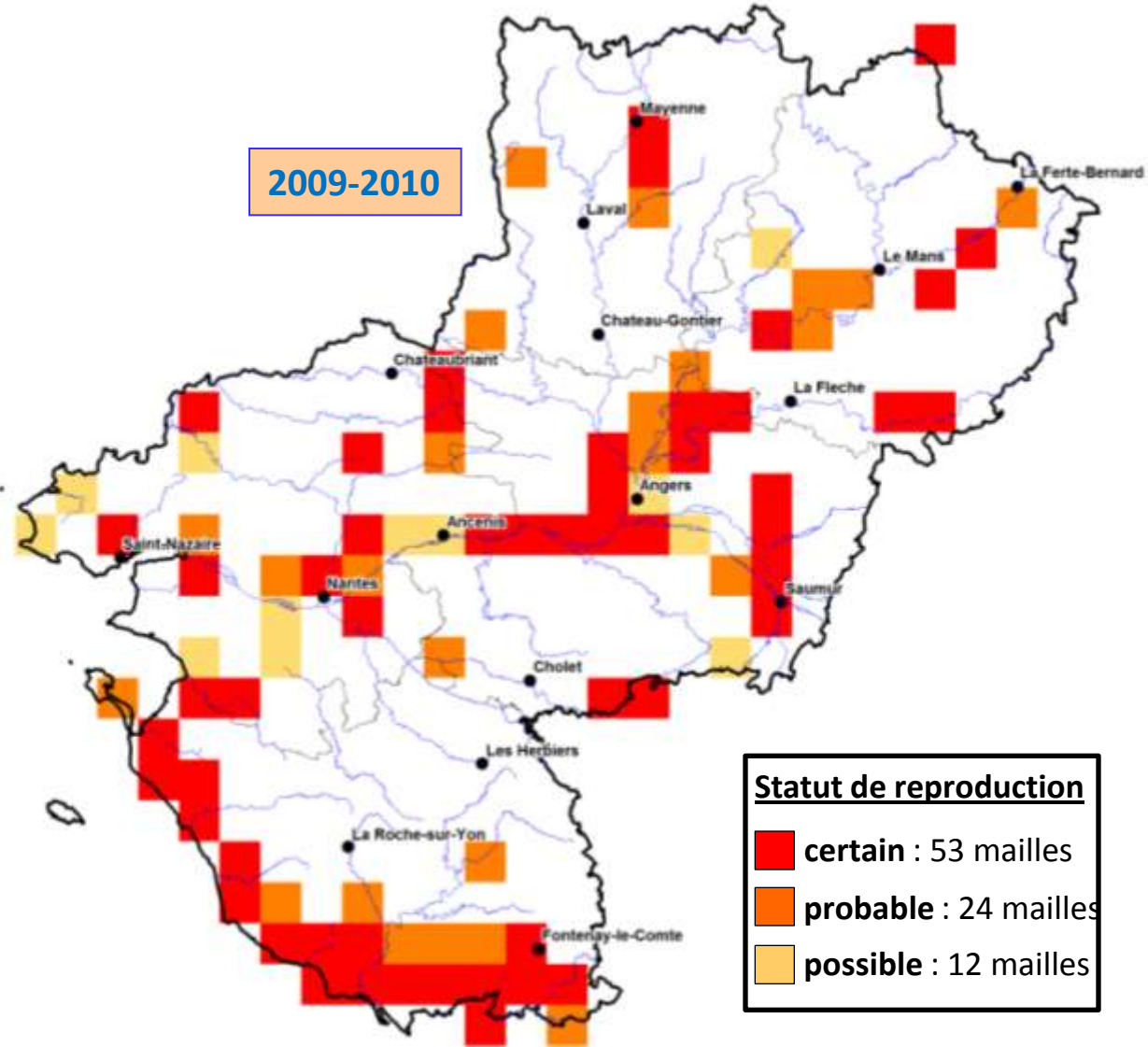
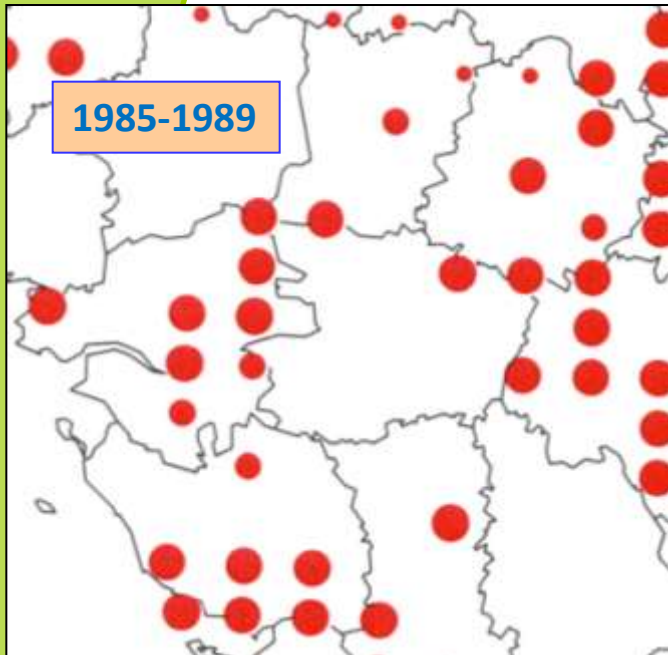


Statut de reproduction

- certain** : 27 mailles
- probable** : 74 mailles
- possible** : 66 mailles

3. Résultats provisoires

Évolution de la répartition du *Cygne tuberculé*



4. Finalisation et perspectives

1- Deux années...

...pour finaliser l'approche qualitative afin d'obtenir un maximum de maille à + de 70 espèces avec statut au moins probable

charge de nouvelles mailles par les référents

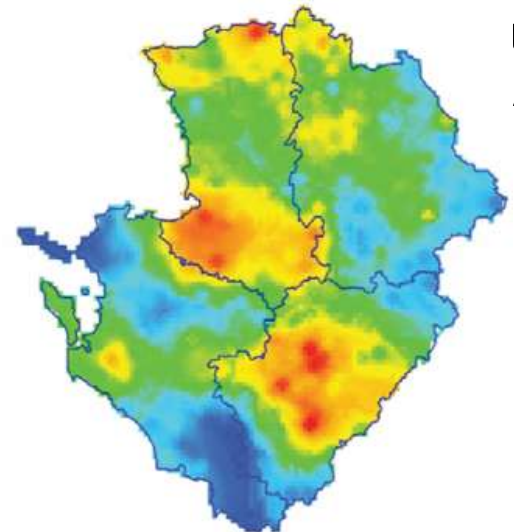
d'inventaires concertés dans les secteurs sous prospectés

certaines espèces à enjeux, localisées et/ou nécessitant un protocole particulier : espèces nocturnes (Rapaces, Engoulevent, Œdicnème...), Fauvette babillarde rousseline, Moineau friquet, Rougequeue à front blanc, Torcol, Bécasseau, Mesanges boreale et noire, Grimpereau des bois, Pic cendré...

pour réaliser les estimations semi-quantitatives :

- Estimer les effectifs en listant les espèces selon leur abondance
- S'appuyer sur les coordinateurs locaux
- S'assurer de la cohérence des estimations : travail collectif

- Prise en
- Organisation
- Cibler



t
,



4. Finalisation et perspectives

2- Vers la publication d'un ouvrage régional

Objectifs :

- **Valoriser** les connaissances acquises et l'investissement des bénévoles ;
- **Synthétiser** l'ensemble des connaissances sur l'avifaune nicheuse régionale au sein d'un ouvrage unique de référence.

Démarche :

- **Structuration du projet** au cours de l'année **2011** : création d'un comité de pilotage, rencontres avec des éditeurs potentiels, réflexion et définition de la forme et du contenu ;
- **2012-2013** : **rédaction** des monographies ;
- fin **2013** : **édition** de l'ouvrage.

