

L'EFFRAIE

La revue de la LPO Rhône

n° 42 - 2016



Ligue pour la Protection des Oiseaux

Association locale du Rhône

M.R.E. 32 rue Sainte-Hélène 69002 LYON

Tél. : 04 72 77 19 85

rhone@lpo.fr

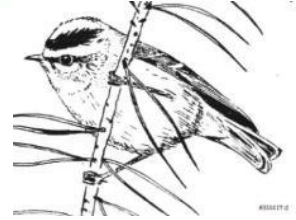
<http://www.lpo-rhone.fr/>



AGIR pour la
BIODIVERSITÉ
RHÔNE

ISSN 0982-5878

Editorial



Lors de nos actions dans le cadre du Plan de Sauvegarde de l'Œdicnème criard dans l'Est lyonnais, des observations très intéressantes nous permettent de mieux connaître cette espèce si étonnante. Mais le 4 juin dernier, nous assistions à un triste spectacle comme on le voit sur la photo ci-dessous. Tombé à l'eau, cet oiseau n'arrivait pas à remonter sur les bords synthétiques de ce grand bassin de rétention d'eaux à l'aéroport de Saint-Exupéry. Il a fini par entrer dans le déversoir et nous n'avons malheureusement pas pu intervenir pour le sauver !



Œdicnème criard, Colombier-Saugnieu, juin 2016, D. TISSIER

Ces bassins de rétention, installés un peu partout dans les zones industrielles, au titre de je ne sais quelle réglementation, rendus étanches avec des bâches synthétiques, se transforment en pièges pour combien d'animaux, combien d'espèces ?... Heureusement, ils sont rarement remplis d'eau. Encore une belle invention des humains !!! Faut-il rappeler toutes nos constructions néfastes pour la biodiversité : les baies vitrées qui font des milliards de victimes chez les oiseaux, les poteaux téléphoniques creux qui piègent les passereaux, les lignes électriques sans isolation où les grands rapaces et les cigognes s'électrocutent, les routes où nos véhicules trop rapides percutent oiseaux et hérissons, etc.

Lors du vote de la loi "Biodiversité" à l'Assemblée Nationale, la députée écologiste Laurence ABAILLE a pourtant proposé, mais sans succès, deux mesures destinées à protéger la faune d'équipements particulièrement meurtriers : l'installation systématique d'un système de remontée anti-noyade dans les bassins de décantation ou de rétention des crues, ainsi que la pose de nouveaux poteaux téléphoniques et de poteaux de filets paravalanches et anti-éboulements creux, mais obturés.

Mais la Ministre de l'Ecologie a demandé le retrait de ces amendements, s'engageant à sensibiliser les différents acteurs et à adresser des instructions aux opérateurs pour les engager à faire des efforts sur leurs équipements (amendements 1042 et 1043). On sait ce que peuvent valoir ces « instructions » si elles ne sont pas contraignantes, dans un monde régi par la loi de l'Argent et gouverné par les lobbies.

Le Rédacteur en chef



AGIR pour la
BIODIVERSITÉ
RHÔNE

Sommaire du n°42/2016



Editorial

Première mention du Busard pâle dans le département du Rhône

Florian ESCOT

Première mention du Bécasseau falcinelle dans le département du Rhône

Frédéric DOMENJOUD

Note sur une capture d'un insecte volant par un Grimpereau des jardins

Dominique TISSIER

INFO ORNITHO :

Quelques données remarquables de la migration pré-nuptiale 2016

Rédaction Dominique TISSIER



Index alphabétique des espèces, sites, voyages et de quelques chroniques, référencés dans les numéros 14 à 42 de l'Effraie

EFFRAIE n°42 / 2016

Revue éditée par la LPO Rhône (Ligue pour la Protection des Oiseaux, association locale du Rhône)

32 rue Sainte-Hélène 69002 LYON

☎ 04 72 77 19 85 email : rhone@lpo.fr

Site internet : <http://www.lpo-rhone.fr/>

Groupe de discussion : <http://fr.groups.yahoo.com/group/LpoGroupe69/>

Base de données en ligne : <http://www.faune-rhone.org>

Edition et publication : LPO Rhône

Rédacteur en chef : Dominique TISSIER.

Merci à toutes les personnes qui ont bien voulu relire les articles de ce numéro : Sorlin CHANEL, Lionel CLEMENT, Patrice FRANCO, Thierry GAULTIER, Jonathan JACK, Hubert POTTIAU, Jean-Paul RULLEAU.

Photo de couverture : Busard pâle, Taluyers 2016, Hubert POTTIAU.

Photos intérieures : Alexandre AUCHERE, Guillaume BROUARD, Guillaume BRUNEAU, Sorlin CHANEL, Gilles CORSAND, Frédéric DOMENJOUD, Thierry GAULTIER, Delphine JAYMOND, Serge KERGOAT, Pierre-Laurent LEBONDIDIER, Loïc LE COMTE, François MICHIELS, Jean-Marie NICOLAS, Loup NOALLY, Hubert POTTIAU, Dominique TISSIER, Tom VELLARD, Clément VEZIN.

Illustrations : Claire CHATAGNON, Alain RUFER, Dominique TISSIER.

Traduction des résumés : Jonathan JACK.

Impression et édition sur le web : Nathalie FOURNIER, LPO Rhône.

Réalisation et mise en page : Dominique TISSIER.

Les opinions exprimées dans les articles de cette revue n'engagent que leurs auteurs et non la LPO.

Pour toutes publications, contacter le Rédacteur en chef : dominique.tissier@ecam.fr ou la LPO Rhône.

Première mention du Busard pâle dans le département du Rhône

Florian ESCOT

Cet article a pour but de rendre compte de la première observation du Busard pâle *Circus macrourus* dans le département du Rhône (69), réalisée le 3 avril 2016 à Taluyers, sur le plateau mornantais.

Ce matin-là, j'avais le plaisir d'animer la sortie organisée chaque année avec la SCL (Sauvegarde des Coteaux du Lyonnais), depuis plus de 20 ans, en partenariat avec la LPO Rhône et le Groupe "Busards du Rhône". L'objectif de cette sortie était de faire découvrir au public présent (une vingtaine de personnes) quelques oiseaux de la plaine du Berthoud, un des sites les plus riches du département pour son avifaune nicheuse, mais grandement menacé par le projet autoroutier A45. La météo, peu clémente au début de la balade, me laissait le sentiment d'une matinée d'observation peu fructueuse.

Cependant, nous avons eu le plaisir d'observer un beau cortège d'espèces des milieux agricoles comme le Courlis cendré *Numenius arquata* et le Vanneau huppé *Vanellus vanellus*, limicoles menacés par les pratiques agricoles (destruction des nids au sol). Le Tarier pâtre *Saxicola rubicola*, l'Alouette des champs *Arlauda arvensis* et la Fauvette grisette *Sylvia communis* étaient au rendez-vous également.

Puis, soudain au loin, je vis un rapace à l'allure étrange. Un busard !... Oui mais lequel ?... La longue-vue aussitôt sortie, je l'identifie rapidement comme un Busard pâle mâle adulte !... En chasse au-dessus des prairies naturelles à moins de 200 mètres de nous, l'oiseau se laisse admirer par le public pendant plus d'un quart d'heure. Sur le chemin du retour, une seconde apparition de l'individu nous a permis de l'observer en train de capturer une proie (micromammifère).



Busard pâle, Taluyers, avril 2016, L. NOALLY

Cette observation, la première de l'espèce relevée dans le département du Rhône où elle était attendue depuis longtemps, me restera en mémoire, c'est certain. Qu'espérer de plus en étant passionné par les busards et dévoué à leur protection que d'observer cette espèce sur un secteur où le Busard cendré *Circus pygargus* est présent et particulièrement suivi par le groupe "Busards" ?...

L'oiseau a séjourné une semaine (du 3 au 9 avril) dans le même secteur et a pu être observé dans d'excellentes conditions, malgré une météo plutôt maussade, par beaucoup d'autres ornithologues du Rhône et même des départements voisins.

Description morphologique de l'espèce :

- Rapace aux longues ailes et à la queue très longue et étroite, cette espèce a un vol léger et souple, semblable à celui d'une sterne, mais plus lourd que celui du Busard cendré.
- Les mâles adultes ont des couleurs semblables à celles du Busard Saint-Martin *Circus cyaneus*, à l'exception des motifs noirs près des extrémités des ailes, qui sont plus étroits et dessinent un coin (noir pur sur les rémiges primaires 2-6) et qui sont moins brillants sur la face supérieure des ailes. Le ventre des mâles est uniformément clair.
- La femelle adulte se distingue de la femelle du Busard cendré par ses plumes de couvertures primaires presque uniformément foncées, ainsi que ses rayures sombres plus denses sur ses sous-alaires. La couleur plus claire sous les motifs de la couverture de ses ailes s'assombrit progressivement en direction de son corps.
- Les juvéniles sont plus sombres que les femelles adultes et leur dessous est presque uniformément brun-rougeâtre (ce qui les distingue des Busards Saint-Martin juvéniles dont le dessous est marron et rayé). On les distingue surtout par leurs cols jaunâtres et sans rayure. Le côté de leur cou est uniformément marron foncé, ce qui contraste nettement avec les marques blanches autour de leurs yeux (LIGER et al. 2008).



Busard pâle, Taluyers, avril 2016, G. BRUNEAU (à gauche) et F. ESCOT (à droite)

Statut et répartition

Prestigieuse rareté originaire des steppes orientales allant du centre de l'Asie, au sud jusqu'à l'Iran et à l'ouest jusqu'en Dobroudja en Roumanie, le gracieux Busard pâle est un des rapaces les plus convoités par le monde ornithologique.

Les Busards pâles nichent dans les plaines herbeuses, les steppes sèches ou les steppes arborées, souvent à proximité de zones humides (petites rivières, lacs ou marécages). Au nord de leur aire de répartition, une faible minorité de la population se reproduit dans les forêts boréales et dans la toundra où elle trouve des sites qui lui conviennent à l'intérieur de clairières. En hiver, ces oiseaux migrent dans la péninsule indienne et en Afrique, au sud du Sahara et à l'est du lac Tchad. Ils occupent le même genre d'habitat, mais ils s'installent également dans les champs de céréales, les zones boisées ouvertes et les plateaux montagneux jusqu'à 2000 mètres d'altitude. Ils effectuent des visites occasionnelles dans les marais et dans les rizières.

Comme chez les Busards Saint Martin et les Busards cendrés, les Busards pâles atteignent la maturité sexuelle vers l'âge de 2 ou 3 ans, ce qui ne les empêche pas de se reproduire parfois plus précocement. Ces oiseaux arrivent sur leurs lieux de nidification en avril et ils sont déjà appariés. Dès qu'ils ont trouvé un endroit approprié pour se reproduire, ils marquent leur territoire par une série de parades

aériennes très semblables à celles du Busard cendré. Comme chez les autres espèces de busards, les nids peuvent être relativement proches les uns des autres et, parfois, ils forment même des colonies lâches. Le nid est placé au sol, dissimulé par les hautes herbes. A la fin du mois d'avril ou au début du mois de mai, la femelle y dépose 4 à 5 œufs qu'elle couve seule pendant 29 à 30 jours. Les jeunes séjournent au nid pendant 33 à 45 jours. Les jeunes volants restent dépendants pour la nourriture pendant 2 à 3 semaines.

Les Busards pâles se nourrissent principalement de rongeurs, en particulier de lemmings.

L'espèce est en nette régression dans son aire de répartition européenne la plus occidentale (Roumanie, Biélorussie, Moldavie). Assez récemment, sans doute à cause des modifications des pratiques agricoles qui ont fait disparaître ses habitats steppiques traditionnels, elle semble avoir colonisé d'autres secteurs d'Europe du Nord et de l'Est (nord de la Russie, Finlande) où des couples ont nidifié (REGLADE *et al.* 2015). Ceci pourrait en partie expliquer la nette augmentation des observations faites en France depuis 2011 (quelques dizaines d'individus par an), ces oiseaux migrant par l'ouest du continent européen plutôt que par le Moyen-Orient. Une meilleure connaissance des critères d'identification de cette espèce, qu'on peut facilement confondre avec les autres "busards gris" sur le terrain, a dû probablement aussi contribuer à cette augmentation des citations.

Des cas d'hivernage ont même été relatés (*in* REGLADE *et al.* 2015) : par exemple un immature a passé tout l'hiver 2014-15 en Charente-Maritime et un mâle adulte a séjourné 147 jours au moins durant l'hiver 2015-16 en Camargue. Il n'est d'ailleurs pas exclu que ce soit cet individu qui soit remonté vers le nord en passant par le plateau du Berthoud, la dernière citation de Camargue datant de seulement quelques jours (23 mars) avant l'arrivée de notre oiseau.

Depuis 2013, l'espèce n'est plus soumise à homologation nationale, mais seulement régionale par le CHR.



Busard pâle, Taluyers, avril 2016, T. VELLARD

Statut de protection et de conservation

Conservation :

- Liste rouge européenne de l'UICN (évaluation 2015) : NT (listé *Circus macrourus*)
- Liste rouge des Oiseaux non nicheurs de France métropolitaine (de passage) (2011) : NA (listé *Circus macrourus*)

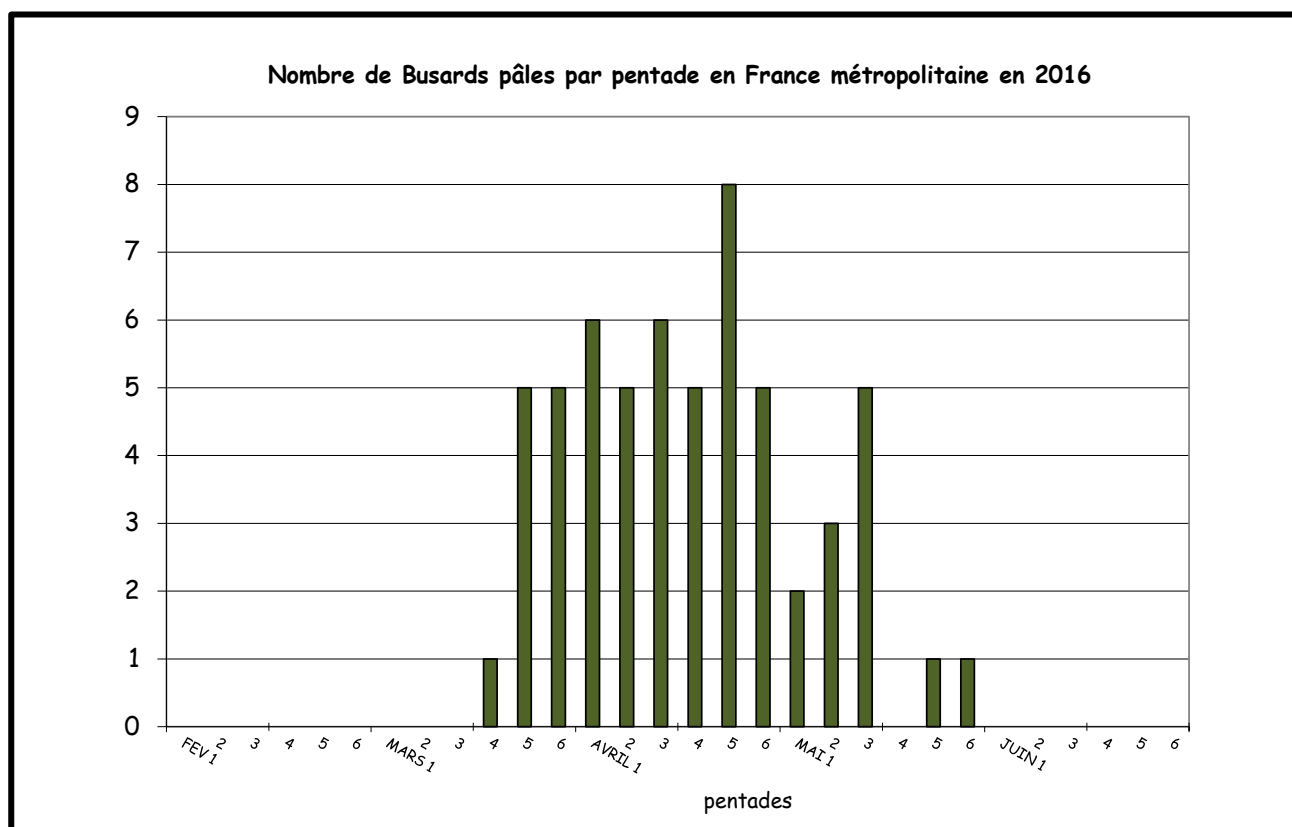
Protection :

- Convention CITES (Convention de Washington) au sein de l'Union européenne : Annexe A
- Directive 79/409/CEE (Directive européenne dite Directive "Oiseaux") : Annexe I
- Convention relative à la conservation de la vie sauvage et du milieu naturel de l'Europe (Convention de Berne) : Annexe III
- Convention sur la conservation des espèces migratrices appartenant à la faune sauvage (CMS - Convention de Bonn) : Annexe II
- Convention relative à la conservation de la vie sauvage et du milieu naturel de l'Europe (Convention de Berne) : Annexe II
- Liste des oiseaux protégés sur l'ensemble du territoire français et les modalités de leur protection : Article 4

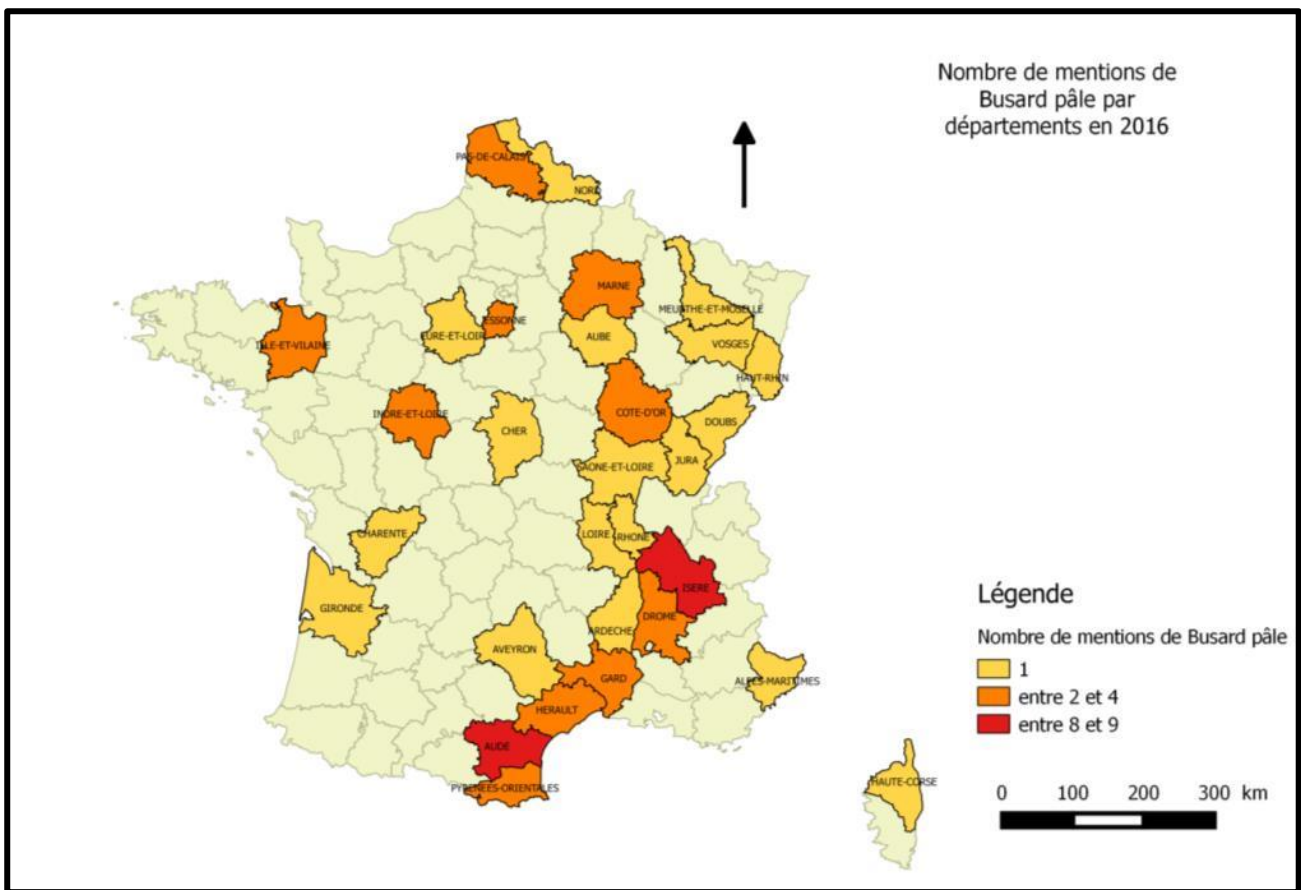
Passage prénuptial 2016 en France

Cette année, de nombreuses observations de Busard pâle (environ 60 données) ont été notées en France de mars à mai, avec un passage prénuptial très marqué de la cinquième pentade (période de 5 jours) de mars à la troisième de mai (graphe n°1). Cette période correspond aux dates habituelles de migration de l'espèce. Notre oiseau de Taluyers s'inscrit donc bien dans cette dynamique.

Ainsi, les départements de l'Isère et de l'Aude ont fait part de 9 et 8 mentions ce printemps. Les observations couvrent une grande partie du territoire français (carte n°1) passant par l'ouest, avec une observation en Gironde et en Charente, le centre, avec une observation dans le Cher et en Eure-et-Loir, et le nord, avec plusieurs observations dans le Pas-de-Calais. La majorité des mentions de cette année 2016 se situe dans l'est de la France (région Rhône-Alpes et Bourgogne) ainsi que dans l'ouest et le pourtour méditerranéen (Hérault, Pyrénées-Orientales et Aude).



Graphe n°1 : Nombre de Busards pâles observés en France métropolitaine lors de leur migration prénuptiale en 2016, par pentades (données relevées sur www.ornitho.fr)



Carte n°1 : Mentions de Busard pâle par département en France métropolitaine pour l'année 2016



Busard pâle, Taluyers, avril 2016, T. VELLARD

Conclusion

La plaine du Berthoud, ensemble de prairies, de cultures et de friches sur les communes de Taluyers et de Saint-Laurent-d'Agnay, avait vu en 2005 le seul cas de reproduction de l'Elanion blanc *Elanus caeruleus* dans le département du Rhône (DUBOIS 2005). Le Busard pâle observé début avril 2016 signe là, sur ce même site, une nouvelle donnée remarquable pour notre département. Cette mention

extraordinaire ne fait que confirmer l'attractivité de la plaine du Berthoud pour les busards, tant pour les lieux de chasse que pour les sites de nidification.

La population rhodanienne de Busards cendrés, qui occupe là un de ses rares secteurs de reproduction du département, est menacée par de multiples facteurs, les plus importants étant la réduction des friches (proches de ses habitats naturels), au profit de l'agriculture intensive, et la destruction des nichées. La protection des nichées, menée depuis plusieurs années par le groupe "Busards du Rhône", est donc indispensable pour la survie de cette espèce dans notre département. Le projet A45 est une menace très sérieuse pour cette espèce, détruisant une multitude d'habitats naturels favorables à la reproduction et fractionnant les populations du Pilat et du plateau mornantais.

Le Busard cendré est juste une espèce figurant parmi la longue liste des espèces d'oiseaux subissant le même sort, le Courlis cendré, le Vanneau huppé, l'Œdicnème criard *Burhinus oedicanus*, l'Alouette des champs, le Tarier pâle ou bien le Bruant proyer *Emberiza calandra*, qui sont autant d'espèces menacées par certaines pratiques agricoles. Il est donc de notre devoir de les protéger et d'établir une collaboration de confiance et mutuelle entre le monde agricole et le monde naturaliste.

Ainsi sera conservé, espérons-le, un des sites les plus riches pour la biodiversité dans le Rhône, qui verra peut-être passer encore d'autres espèces inhabituelles !...

Florian ESCOT
LPO Rhône

Bibliographie

- DUBOIS M. (2005). Nidification de l'Elanion blanc *Elanus caeruleus* dans le Rhône en 2005. *L'Effraie* n°16 : 4-15. CORA-Rhône, Lyon.
- DUBOIS P.J., LE MARECHAL P., OLIOSSO G. & YESOU P. (2008). *Nouvel Inventaire des Oiseaux de France*. Delachaux et Niestlé, Paris, 560 pages.
- DUQUET M. (2015). *Tout sur les Oiseaux d'Europe*. Delachaux et Niestlé SA. Paris, 221 pages.
- GENSBOL B. (2009). *Guide des rapaces diurnes d'Europe, Afrique du Nord et Moyen-Orient*. Delachaux et Niestlé SA. Paris, 403 pages.
- LIGER A., ISSA N. & BARNAGAUD J.Y. (2008). Le Busard pâle *Circus macrourus* en France : statut récent et éléments d'identification. *Ornithos* n°15-2 : 90-227.
- LPO Rhône (2001 à 2016). Base de données visionature - www.faune-rhone.org. LPO Rhône, Lyon.
- MULLARNEY K., SVENSSON L. & ZETTERSTRÖM D. (2010). *Le guide Ornitho*. Delachaux & Niestlé, Lausanne : 448 pages.
- REGLADE M.A., AUVINEN A.P., BOUZIN M. & TERRAUBE J. (2015). Les stationnements hivernaux du Busard pâle *Circus macrourus* en France (2006-2015). *Ornithos* n°22-6 : 312-325.

Résumé : Première mention du Busard pâle dans le département du Rhône

Un Busard pâle *Circus macrourus* a été observé du 3 au 9 avril 2016 à Taluyers dans le département du Rhône. Il s'agit de la première mention de l'espèce pour le département dans un site dont la biodiversité est remarquable.

Summary: First record of Pallid Harrier in the Rhône department

A Pallid Harrier *Circus macrourus* was observed from 3 to 9 April 2016 at Taluyers in the Rhône department. It is the first record of the species for the department in a site the biodiversity of which is remarkable.

Première mention du Bécasseau falcinelle dans le département du Rhône

Frédéric DOMENJOUR

Introduction

Cette note a pour but de relater la première observation du Bécasseau falcinelle *Limicola falcinellus* dans le département du Rhône (69) réalisée le 13 mai 2016 à Arnas.

Le mois de mai 2016 aura été particulièrement pluvieux dans le département du Rhône et cette journée très maussade du vendredi 13, ponctuée de violentes averses, ne déroge pas à la règle. Le bon côté des choses est que ces conditions météorologiques extrêmes s'avèrent souvent très favorables à l'observation des oiseaux migrateurs qui se voient contraints d'interrompre brutalement leur voyage.

Vers 19 heures, ma sortie du bureau, en cette fin de semaine, coïncide avec une légère accalmie météo et j'en profite pour faire un arrêt au site de la gravière de Joux, en val de Saône, surtout que Gilles CORSAND y a signalé, depuis deux jours, une "tombée" exceptionnelle de limicoles. Arrivé sur site, je constate rapidement que la montée des eaux a privé les oiseaux des larges plages exondées qu'ils affectionnent. Il y a encore toutefois de belles surfaces de vasières, mais elles sont toutes plus ou moins couvertes de végétation éparse. La fabuleuse bande de limicoles signalée par Gilles est toujours présente, mais en partie éclatée et pas facile d'observation, souvent cachée par des touffes de plantes aquatiques qui bordent le plan d'eau. Bien que très prudent dans mon approche, je fais voler les oiseaux qui viennent heureusement se reposer en ordre dispersé un peu plus loin : les effectifs ont un peu évolué par rapport à ceux de la veille, mais la diversité reste peu ou prou la même (voir la chronique du passage prénuptial dans ce même numéro) : Avocettes élégantes *Recurvirostra avosetta*, Chevaliers gambettes *Tringa totanus*, Pluvier argenté *Pluvialis squatarola*, Grands Gravelots *Charadrius hiaticula*, Bécasseaux variables *Calidris alpina*, Bécasseaux cocorlis *Calidris ferruginea*, Bécasseau sanderling *Calidris alba*, Bécasseaux de Temminck *Calidris temminckii* et Bécasseau minute *Calidris minuta* ! C'est un régal...



Photo n°1 : Bécasseau falcinelle, Arnas, mai 2016, F. DOMENJOUR

Observation

Mon attention est alors attirée par un bécasseau qui court entre deux touffes de végétation, avec une allure caractéristique, la tête "engoncée" entre les épaules... Bien qu'il soit souvent camouflé, je peux quand même bien détailler le plumage de l'oiseau, le comparer avec ceux des autres bécasseaux présents à proximité et faire quelques clichés.

Il n'y a guère de doute et il s'agit bien là d'un Bécasseau falcinelle... Et donc de la première mention rhodanienne de cette espèce - en attente toutefois d'homologation ! Il commence à faire sombre maintenant et je n'insiste pas plus, espérant revoir l'oiseau le lendemain et partager avec d'autres cette incroyable observation.

Malheureusement, malgré des recherches, il ne sera pas revu le lendemain matin... dommage !

Description de l'oiseau observé

- Taille intermédiaire entre le Bécasseau variable et le Bécasseau minute (comparaison directe avec ces deux espèces).
- Plumage très sombre, presque noir dessus, avec larges écailles frangées de pâle.
- Poitrine sombre sur les côtés, qui indique un plumage adulte (HARRIS et al. 1992).
- Calotte noire avec double sourcil blanc, caractéristique de l'espèce.
- Bec noir plutôt long, légèrement incurvé au bout.
- L'oiseau est resté assez souvent immobile derrière les plantes aquatiques. Lors d'une de ses sorties, j'ai pu toutefois noter les pattes plutôt courtes et une petite course avec tête engoncée dans les épaules un peu du style gravelot.



Photo n°2 : Bécasseau falcinelle, Arnas, mai 2016, F. DOMENJOURD

Répartition de l'espèce

Membre de la famille des Scolopacidés, le Bécasseau falcinelle est un limicole nicheur des hautes latitudes du Paléarctique avec deux populations nicheuses bien séparées. La race type *falcinellus*, forte de 15 à 20000 couples, occupe la Scandinavie et le nord-ouest de la Russie, tandis que la race *sibiricus*, estimée à 16000 couples est beaucoup plus orientale, se répartissant de la péninsule du Taïmyr jusqu'aux rivages de la rivière Kolyma en Sibérie orientale (Birdlife 2016).

La population finlandaise hiverne sur les rivages côtiers, principalement du Moyen-Orient (Oman, Bahreïn, Dubaï), mais aussi, dans une moindre mesure, d'Afrique de l'est et du continent indien jusqu'au Sri Lanka. Ces oiseaux migrent au-dessus de l'Europe de l'est avec des stationnements importants en Ukraine et en Bulgarie.

La population sibérienne, quant à elle, hiverne sur les côtes d'Asie du sud-est et atteint l'Indonésie et l'Australie.

Avec une telle répartition orientale le Bécasseau falcinelle est évidemment une espèce rare en France.

Habitat

Le Bécasseau falcinelle est un nicheur du haut-arctique, fréquentant les tourbières et les marécages à laiches, souvent au-dessus de 200 mètres d'altitude pour les nicheurs finlandais. Il se cantonne presque toujours dans les secteurs les plus fangeux et inondés, presque nus et parsemés d'herbe courte.

En hivernage, on retrouve souvent l'espèce sur des milieux très découverts, sur les vasières maritimes, estuaires et salines.

En migration, les milieux fréquentés sont plus variés, marécages, bords des lacs et étangs, parfois rizières et prairies inondées (GEROUDET 2008).

Les données de l'espèce en France

Le « falcinelle » est un oiseau rare dans l'hexagone, bien qu'il soit vu annuellement en petit nombre en Camargue. A titre d'exemple, il y a 362 données dans la base de la LPO nationale durant la décade 2007-2016, dont près de 90% dans les deux seuls départements du Var et surtout des Bouches-du-Rhône. La décade 1997-2006 a été moins prolifique avec seulement 64 observations.

Il y a également quelques données le long du littoral Manche-Atlantique, puis, de façon beaucoup plus exceptionnelle, à l'intérieur des terres, où la douzaine seulement de données répertoriées se concentre, dans le prolongement migratoire des oiseaux camarguais, sur les territoires de l'est du pays : Ain, Aude, Haute Saône...

Le Bécasseau falcinelle a été noté 5 fois en Rhône-Alpes : dans l'Ain en 1983, 1992 et 2004 (deux oiseaux) et en Savoie en 1999.

Sur le plan national, la répartition des données est d'environ 60% pour la migration printanière, de mi-avril à début juin, avec un net pic migratoire mi-mai ; et 40% pour le passage postnuptial de fin juillet à mi-octobre, avec un plus haut dans la deuxième quinzaine d'août. Notre observation s'inscrit bien dans cette phénologie d'un passage pré-nuptial se concentrant surtout dans les deux premières décades de mai (DUBOIS *et al.* 2010).

Le printemps 2016 aura vu la présence en continu de l'espèce en Camargue, du 28 avril au 16 mai, avec un pic de 6-9 oiseaux le 5 mai, ce qui est remarquable (base de données www.ornitho.fr). En dehors de cette région, une seule observation le 9 mai dans le Pas-de-Calais, puis celle d'Arnas, le 13 mai, qui s'inscrit, très vraisemblablement, dans une dynamique de remontée des oiseaux ayant transité ou séjourné en Camargue.

Conclusion

Il n'est plus besoin de présenter le site de la gravière de Joux, le long de la Saône, au nord de Villefranche-sur-Saône, idéalement situé sur un important axe migratoire. Au printemps, quand les conditions météorologiques sont optimales et les niveaux d'eau accueillants, cette gravière en exploitation peut vraiment être qualifiée de « hot spot » et rivaliser avec les tous meilleurs sites

d'observation de l'intérieur du pays. Cette première donnée rhodanienne du Bécasseau falcinelle vient rallonger une liste déjà très conséquente d'espèces exceptionnelles observées à Joux : Huîtrier-pie *Haematopus ostralegus*, Sterne voyageuse *Sterna bengalensis* (seule donnée à ce jour à l'intérieur des terres en France - juillet 2011 - LE GOUIS 2011), Goéland railleur *Chroicocephalus genei*, Bécasseau tacheté *Calidris melanotos* (seule donnée départementale), Oie à bec court *Anser brachyrhynchus* (seule donnée départementale), Alouette calandrelle *Calandrella brachydactyla*, Pipit à gorge rousse *Anthus cervinus*, etc...

Frédéric DOMENJOUD



Photos n°3 & 4 : Bécasseau falcinelle, Arnas, mai 2016, F. DOMENJOUD. Noter la coloration assez sombre des parties supérieures et le double sourcil caractéristique de ce bécasseau qu'on aperçoit sur ces deux photos, malgré la végétation.

Remerciements

Merci à Dominique TISSIER pour la relecture attentive de cet article, à Jonathan JACK pour la traduction du résumé en anglais et à Gilles CORSAND qui m'a révélé le site de Joux et qui sait partager avec générosité ses observations.

Bibliographie

- **Birdlife international (2016)**. Données par espèce - sur www.birdlife.org. LPO Rhône, Lyon.
- **CORSAND G. (2011)**. Première citation du Bécasseau tacheté dans le département du Rhône. *L'Effraie* n°31 : 11-14, LPO Rhône, Lyon.
- **DUBOIS P.J., LE MARECHAL P., OLIOSO G., YESOU P. (2000)**. *Inventaire des oiseaux de France*. Nathan, Paris, 559 pages.
- **GEROUDET P. (mise à jour de G. OLIOSO, 2008)**. *Limicoles, gangas et pigeons d'Europe*. Delachaux & Niestlé, Paris, 606 pages.
- **HARRIS A., TUCKER L. & VINICOMBE K. (1992)**. *Identifier les oiseaux*. Delachaux & Niestlé, Lausanne : 224 pages.

- **LE GOUIS F. (2011).** Première observation d'une Sterne voyageuse dans le Rhône et première donnée de l'espèce à l'intérieur des terres en France continentale. *L'Effraie* n°31 : 20-22, LPO Rhône, Lyon.
- **LPO (2016).** Base de données visionature - oiseaux rares - sur www.ornitho.fr. LPO.
- **LPO Rhône (2016).** Base de données visionature - sur www.faune-rhone.org. LPO Rhône, Lyon.
- **MULLARNEY K., SVENSSON L. & ZETTERSTRÖM D. (2010).** *Le guide Ornitho*. Delachaux & Niestlé, Lausanne : 448 pages.
- **TISSIER D. (2016).** Chronique du passage pré-nuptial de 2016. *L'Effraie* n°42 : 18-30, LPO Rhône, Lyon.

Résumé : Première mention du Bécasseau falcinelle dans le département du Rhône

Un Bécasseau falcinelle *Limicola falcinellus* a été observé le 13 mai 2016 à Arnas dans le département du Rhône. Il s'agit de la première mention de l'espèce pour le département dans une gravière très favorable, ce printemps, aux limicoles en halte migratoire.

Summary: First record of Broad-billed Sandpiper in the Rhône department

A Broad-billed Sandpiper *Limicola falcinellus* was observed on 13 May 2016 at Arnas in the Rhône department. It is the first record of the species for the department in a gravel pit which was very favourable to waders, on passage this spring.

Note sur une capture d'un insecte volant par un Grimpereau des jardins

Dominique TISSIER

Observation

Lors d'une visite printanière du Parc de Gerland à Lyon 7^e, le 7 mai 2016, j'étais attentif aux petits passereaux susceptibles de nicher dans les grands arbres du bord de Rhône, lorsque je fus témoin d'une scène qui m'a laissé quelques interrogations.

Dans un petit bosquet situé près de la limite sud du parc, je remarque un Grimpereau des jardins *Certhia brachydactyla* qui vient se poser à sa manière à la base d'un tronc et qui commence à en entreprendre l'escalade, ce qui est son activité principale. Soudain, arrivé à une hauteur d'environ deux mètres, l'oiseau s'envole horizontalement sur une dizaine de mètres, puis revient se poser au même endroit. Je constate alors qu'il a dans le bec un insecte volant, qu'il a capturé et qu'il emmène ensuite dans un autre arbre du secteur sans le manger immédiatement.

L'insecte était d'assez bonne taille, avec de longues ailes, bien apparentes malgré sa position peu confortable. Impossible, bien sûr, de l'identifier, mais ce pourrait être une tipule, du genre *Tipula* ou *Nephrotoma*, en tout cas un diptère assez grand (CHINERY 2005).



Photo n°1 : Grimpereau des jardins, Parc de Gerland, Lyon, décembre 2015, D. TISSIER

Discussion

On sait que les grimpereaux sont des insectivores à la technique de chasse tout à fait spécifique. Les ongles longs et recourbés, leur bec arqué, fin et long, leur permettent de chercher les arthropodes, leurs œufs et leurs larves dans les crevasses des écorces sur les troncs d'arbres, feuillus ou conifères, en prenant appui sur leur queue très rigide.

Les guides usuels décrivent tous ce mode d'alimentation (MULLARNEY *et al.* 2010, JONSSON 1994, BEAMAN & MADGE 1998, etc.). La plupart des publications, parmi celles que j'ai consultées, ne mentionne pas autre chose ! En particulier, HARRAP et QUINN (1995) décrivent assez précisément la technique de chasse, mais en s'en tenant au procédé habituel. En hiver, les oiseaux peuvent occasionnellement descendre au sol et rechercher des proies dans la litière (RENAUDIER & ULMER 2008). Pendant cette saison, difficile pour tous les insectivores sédentaires, ils se nourrissent aussi de petites graines (HARRAP & QUINN 1995, DUQUET 1992).

Seul, l'article de LAURENT (1987), déjà cité dans *l'Effraie* n°41, relatif à son étude sur une zone de sympatrie entre le Grimpereau des bois *Certhia familiaris* et le Grimpereau des jardins dans les Alpes-Maritimes, évoque cette chasse en vol qu'il donne cependant comme très rare, d'après ses observations : « *Les deux espèces se limitent presque exclusivement à l'exploitation des troncs et des branches de mélèze, les observations d'oiseaux au sol, sur les rameaux, ou voletant à la poursuite d'un insecte étant très rares* ».

Pourtant, à Gerland, l'oiseau a bien pratiqué une technique de chasse que ne démentirait pas le plus agile des gobemouches !... Il a bien capturé ce diptère en vol.

Faut-il voir là simplement un exemple parmi tant d'autres de l'opportunisme que montrent beaucoup d'espèces animales pour survivre dans une nature souvent hostile ? Le fait rapporté ici est-il propre à un individu ? A-t-il été souvent constaté, mais très rarement décrit dans la littérature ?

Voilà bien des questions auxquelles il est difficile de répondre... Si quelqu'un, parmi nos lecteurs, a déjà observé pareil comportement ou l'a lu dans un article de revue scientifique ou dans une monographie, qu'il n'hésite pas à nous le rapporter.

Ceci permettrait de faire, très modestement, avancer nos connaissances sur ces sympathiques petits passereaux dont on avait récemment, dans cette revue, détaillé les critères d'identification (BELIARD & TISSIER 2016). C'est aussi la seule raison de cette courte note.

Dominique TISSIER



Photo n°2 : G. des jardins, Parc de Parilly, Lyon Métropole, mars 2016, L. LE COMTE. Noter l'attitude de l'oiseau, à la recherche de proies sous une branche, attitude qui reste cependant assez courante chez cette espèce arboricole qui joue de ses ongles forts et recourbés pour défier la pesanteur...

Treecreepers forage almost exclusively on trees, only occasionally on stone walls and very rarely on the ground. The typical foraging method is to fly to the bottom of a tree, creep jerkily up and around the trunk in a spiral pattern, and then fly to the bottom of the next tree to repeat the performance. They readily work along the underside of branches, but only very rarely creep downwards, head-first. They feed on insects and spiders, and in winter sometimes also on small seeds. Prey items are extracted from the substrate with the fine bill, and, unlike nuthatches, treecreepers do not hack away bark to reveal prey. They do not use their feet to hold prey, and are not known to store food.

Extrait de HARRAP S. & QUINN D. : « *Tits, Nuthatches and Treecreepers* », cité en bibliographie.

Remerciements

Merci à Lionel CLEMENT pour la citation de l'article de LAURENT (1987), à Jonathan JACK pour la traduction du résumé en anglais et à Loïc LE COMTE pour sa photographie.

Bibliographie

- BEAMAN M. & MADGE S. (1998). *Guide encyclopédique des oiseaux du Paléarctique occidental*. Nathan, Paris, 872 pages.
- BELIARD J.M. & TISSIER D. (2016). *Grimpereau des bois et Grimpereau des jardins, identification, statut et répartition dans le Rhône et Lyon Métropole*. *L'Effraie* n°41 : 4-22, LPO Rhône, Lyon.
- CHINERY M. (2005). *Insectes de France et d'Europe occidentale*. Flammarion, Paris, 320 pages.
- DUQUET M. (1992). *La Faune de France, inventaire des vertébrés et principaux invertébrés*. Nathan et MNHN, Paris, page 235.
- HARRAP S. & QUINN D. (1995). *Helm identification guides. Tits, Nuthatches and Treecreepers*. Christopher Helm edition, 392 pages.
- JONSSON L. (1994). *Les oiseaux d'Europe, d'Afrique du Nord et du Moyen-Orient*. Nathan, Paris : 559 pages.
- LAURENT J.L. (1987). Utilisation de l'espace par deux espèces jumelles, *Certhia brachydactyla* et *familiaris* en zone de sympatrie. *Revue d'Ecologie (Terre et vie)* 42 n°3 : 297-302, SNPN, Paris.
- MULLARNEY K., SVENSSON L. & ZETTERSTRÖM D. (2010). *Le guide Ornitho*. Delachaux & Niestlé, Lausanne : 448 pages.
- MULLER Y. (rédacteur), CLOUET M. & LOVATY F. (relecteurs) (2015b). Le Grimpereau des jardins, in ISSA N. & MULLER Y. coord. (2015). *Atlas des oiseaux de France métropolitaine. Nidification et présence hivernale*. LPO/SEOF/MNHN. Delachaux & Niestlé, Paris : pp. 1164-1167.
- RENAUDIER A. & ULMER A. (2008). Le Grimpereau des jardins. Coordination LPO Rhône-Alpes. Sur la page web : <https://rhone-alpes.lpo.fr/actions/atlas-naturalistes/atlas-naturalistes-regionaux/atlas-des-oiseaux-nicheurs-de-rhone-alpes/article/grimpereau-des-jardins>

Résumé : capture d'un insecte volant par un Grimpereau des jardins

Un Grimpereau des jardins *Certhia brachydactyla* a été observé capturant un insecte en vol à la façon d'un gobemouche, dans un parc urbain à Lyon Métropole.

Summary: capture of an insect flying by a Short-toed Tree creeper

A Short-toed Tree creeper *Certhia brachydactyla* was observed capturing a flying insect like a flycatcher, in an urban park of Lyon Métropole.

Quelques données remarquables de la migration pré-nuptiale 2016

Voici quelques-unes des observations les plus remarquables rapportées sur notre site faune-rhone.org pour la période mars-avril-mai 2016 (rédaction : D. TISSIER).

Commençons avec cette belle donnée de 14 **Cygnés de Bewick** *Cygnus columbianus bewickii* à Miribel-Jonage le 5 mars (A. AUCHERE).

Très peu de **Garrots à œil d'or** *Bucephala clangula* cet hiver. Le dernier est noté le 22 mars à Arnas (G. CORSAND).

Les retours des Grues cendrées *Grus grus* sont observés du 20 février au 18 mars (18 citations pour des groupes allant jusqu'à 70, 100 et même 150 oiseaux).

Une **Mouette mélanocéphale** *Larus melanocephalus* adulte est observée aux Grands Vernes le 15 mars (F. PEPIN). Deux adultes sont à Arnas le 2 avril, 1 le 11 (F. LE GOUIS), puis 4 le 12 (T. VELLARD) et 1 le 24 mai (H. POTTIAU). Dix adultes sont notés au Pont d'Herbens le 6 avril (T. VELLARD, G. CORSAND). 2 restent à Arnas les 13 et 15 avril (G. CORSAND). Un oiseau est au Grand Large le 16 et à la Droite le 17 (J.M. BELIARD, T. VELLARD). 2 sont signalées à Saint-Georges-de-Reneins le 19 avril (S. CHANEL). Puis 1 ou 2 individus sont présents au Lac des Pêcheurs du 24 avril au 18 mai (J.M. BELIARD et al.).

Un **Goéland brun** *Larus fuscus* est noté à Limonest le 3 mars (T. VELLARD), 2 sont vus à Dardilly le 7 mars (S. CHANEL). Un adulte passe par Lyon le 13, ainsi que 1 le 19 et un groupe de 12 le 21 (D. TISSIER, O. ROLLET, S. CHANEL). 2 adultes sont à la gravière de Joux le 22 mars (F. LE GOUIS), 3 au Grand Large le 25 (G. BRUNEAU, H. POTTIAU). Encore 2 au Grand Large et à Miribel-Jonage le 27 (G. BRUNEAU, H. POTTIAU, A. AUCHERE, G. BROUARD, F. PEPIN). Un oiseau est noté au Pont d'Herbens le 28 mars (T. VELLARD), un au Grand Large le 29 (F. PEPIN). Puis un oiseau est présent à la Forestière le 5 avril (M. CALLEJON). Un beau groupe de 18 passe à Lyon sur la Saône le 8 (S. CHANEL). Un oiseau de 3^e année est à la Feysine le 14 (S. CHANEL) ; un autre à Quincieux le 22 (F. DOMENJOUR) où un individu de 2^e année est présent le 24 (S. CHANEL). Enfin, un adulte passe sur le Rhône à Gerland le 7 mai (D. TISSIER) et 1 au Grand Large le 26 (P. ADLAM).

Le Grand Large reste le meilleur site pour voir le **Grèbe à cou noir** *Podiceps nigricollis* : 5 oiseaux y sont notés le 25 mars (H. POTTIAU) et 1 le 28 (G. BROUARD). Un oiseau est au Lac du Drapeau le 1^{er} avril (J.M. BELIARD). 8 sont signalés à la gravière de Joux le 20 avril et 1 le 16 mai à une date bien curieuse (G. CORSAND) !....



Tadornes de Belon, la Droite, avril 2016, G. BROUARD.

Il y a 15 données de **Tadornes de Belon** *Tadorna tadorna* à la gravière de Joux, du 16 février au 5 mai, avec 1 ou 2 oiseaux (9 le 18 avril). Un groupe de 15 est noté le 1^{er} mai et un de 5 le 25 (G. CORSAND, P. ALEXANDRE, G. JULLIAN, F. LE GOUIS). 3 oiseaux sont trouvés le 16 avril (B. JORIGNE, T. VELLARD, P. FRITSCH, J.M. NICOLAS, A. AUCHERE, M. GUINET) à Miribel-Jonage, où 2 individus sont encore présents le 20 (F. PEPIN).

Le premier **Balbuzard pêcheur** *Pandion haliaetus* est noté dès le 13 mars à Arnas (G. CORSAND). Il y a ensuite 28 citations pour 28 ou 29 oiseaux du 13 mars au 25 avril, à Sain-Bel, Joux, Vaulx-en-Velin, Miribel-Jonage, Grand Large, Arnas, Anse, Sérézin-du-Rhône, Lyon et agglomération, Montagny et les Haies (E. MULLER, J.M. BELIARD, F. PASSERI, F. PEPIN, H. POTTIAU, G. BRUNEAU, P. MASSET, M. MATHIAN, M. CALLEJON, F. DOMENJOURD, F. BRUNET, J.M. NICOLAS, F. LE GOUIS, M. JANIN, A. AUCHERE, J.P. MOUSSUS, G. BROUARD, P. DESCOLLONGE).

Le premier **Circaète Jean-le-Blanc** *Circaetus gallicus* est observé à Saint-Genis-l'Argentière le 17 mars (B. CANAL). Il est ensuite difficile de distinguer les migrateurs de passage des nicheurs locaux, ceux-ci couvrant un vaste territoire dès leur retour, mais un oiseau est vu le 26 mars à Larajasse (F. PEPIN), 1 à Rivolet le 27 (T. WALZER), 1 le 28 et 1 les 2 et 3 avril à Ancy (E. MULLER), 1 à Rillieux-la-Pape le 6 avril (J.M. BELIARD), 1 à Condrieu le 9 (P. ADLAM), 1 à Echalas le 18 (M. LIAIGRE), 1 à Longes le 20 (R. DIDIER), 1 à Lamure-sur-Azergues le 24 (E. MULLER) et enfin 2 oiseaux à Quincié-en-Beaujolais le 5 mai et 1 à Cenves le 6 (P. & E. RIVIERE).

Seulement 6 données de **Cigogne noire** *Ciconia nigra* cette année : 1 assez précoce le 2 février à Vaulx-en-Velin (J.M. BELIARD), 1 le 1^{er} mars à Courzieu (G. BROUARD), 7 à Vaugneray le 7 mars (A. FERRIE), 1 à Saint-Forgeux le 14 (R. CHABERT), 2 à Miribel-Jonage le 17 (T. VELLARD, P. FRITSCH) et 1 à Sain-Bel le 5 mai (E. MULLER).

Pour la **Cigogne blanche** *Ciconia ciconia*, il y a 52 citations pour 577 oiseaux du 4 février au 5 mai, dont un groupe de 90 le 10 mars à Miribel-Jonage (S. CHANEL *et al.*).



Cigogne blanche baguée, Saint-Genis-les-Ollières, mars 2016, F. MICHIELS

Premier **Grand Gravelot** *Charadrius hiaticula* signalé le 28 mars au Lac des Pêcheurs (A AUCHERE). Un oiseau passe au Pont d'Herbens le 6 avril (T. VELLARD), 2 à Arnas (T. VELLARD) et 2 à la Forestière (J.M. BELIARD) le 12. Ensuite un oiseau est noté au Lac des Pêcheurs le 20 avril (F. PEPIN) et 1 à la Forestière le 22 (J.M. BELIARD). Belle série à Arnas du 7 au 28 mai avec 15 citations de 2 à 16 oiseaux (G. CORSAND, S. CHANEL, F. LE GOUIS, T. VELLARD, H. POTTIAU, F. DOMENJOURD, A. AUCHERE). Enfin signalons un oiseau le 10 mai au Lac des Pêcheurs (F. PASSERI), 1 le 14 mai (J.M. NICOLAS), 1 le 18 (T. VELLARD, P. FRITSCH) au même endroit et 2 à la Forestière le 20 (J.M. BELIARD).

Arrivée du premier **Petit Gravelot** *Charadrius dubius* le 3 mars à la gravière de Joux (F. LE GOUIS) et le 6 au Lac des Pêcheurs (J.M. BELIARD). Mais il s'agit, pour cette espèce, de nicheurs locaux.

Un **Bécasseau minute** *Calidris minuta* est noté à la Forestière du 7 au 9 avril (G. BROUARD, M. CALLEJON, J.M. NICOLAS, P.L. LEBONDIDIER). 2 sont au Lac des Pêcheurs le 8 mai (J.P. MOUSSUS, K. DE SAEDELEER, S. PETIT). Belle série à la gravière de Joux du 7 au 14 mai avec de 1 à 5 oiseaux sans qu'on sache bien s'il s'agit d'individus différents ou d'oiseaux ayant séjourné quelques jours (G. CORSAND, F. LE GOUIS, T. VELLARD, P. FRITSCH, H. POTTIAU, F. DOMENJOUD, A. AUCHERE).



Combattant varié et Chevaliers sylvains, Arnas, mai 2016, G. CORSAND & T. VELLARD

2 **Combattants variés** *Philomachus pugnax* sont notés à la Forestière le 12 avril (J.M. BELIARD). 2 autres ou les mêmes sont au Lac des Pêcheurs le 16 (T. VELLARD). Au même endroit, un oiseau est observé les 6 et 7 mai (J.P. MOUSSUS, P. & L. DUBOIS, C. VEZIN, F. PASSERI). Puis de 1 à 3 individus, dont un mâle quasi nuptial, sont présents à la gravière de Joux du 7 au 12 mai (G. CORSAND, S. CHANEL, F. LE GOUIS, T. VELLARD, P. FRITSCH).

Des champs inondés à Quincieux en val de Saône ont attiré beaucoup de limicoles migrateurs, comme ce **Bécasseau variable** *Calidris alpina* le 22 avril (F. DOMENJOUD), jour où 2 étaient notés au Lac des Pêcheurs (J.M. BELIARD). Sur ce site, 2 seront vus le 14 mai (G. DUPAQUIER, J.M. NICOLAS). A la gravière de Joux, 1 à 3 oiseaux sont présents du 10 au 25 mai (G. CORSAND, S. CHANEL, F. LE GOUIS, T. VELLARD, P. FRITSCH, H. POTTIAU, F. DOMENJOUD).



Bécasseau de Temminck et B. sanderling, Arnas, mai 2016, H. POTTIAU

Mêmes scénarios, mêmes dates et mêmes sites pour le **Bécasseau de Temminck*** *Calidris temminckii* (suivi CMR) avec un oiseau au Lac des Pêcheurs le 24 avril (J.M. BELIARD, T. VELLARD, P. FRITSCH, G. BROUARD, F. PEPIN et al.), puis 3 le 14 mai (A. AUCHERE). A la gravière de Joux d'Arnas, un oiseau est trouvé le 8 mai, puis 2 à 6 du 11 au 14 mai et encore 2 le 20 (G. CORSAND, F. LE GOUIS, T. VELLARD, P. FRITSCH, H. POTTIAU, F. DOMENJOURD, S. CHANEL).

Mêmes sites aussi pour le **Bécasseau cocorli** *Calidris ferruginea* - il faut dire que les sites favorables aux stationnements des limicoles sont assez rares dans le département - avec 2 individus à Arnas du 10 au 15 mai (G. CORSAND, F. LE GOUIS, T. VELLARD, P. FRITSCH, H. POTTIAU, F. DOMENJOURD, A. AUCHERE). Un oiseau est signalé au Lac des Pêcheurs le 15 mai (F. PASSERI).

Un **Bécasseau sanderling*** *Calidris alba*, plus rare chez nous, est signalé les 21 et 22 avril à la gravière de Joux (G. CORSAND). Un autre est observé à la pointe de la Confluence le 30 avril (O. LE GALL). Puis un oiseau est trouvé à la gravière de Joux le 11 mai, puis 8 le 12 mai, 4 le 13, 2 le 15 et le 16 et encore 1 le 20 (G. CORSAND, F. LE GOUIS, T. VELLARD, P. FRITSCH, H. POTTIAU, F. DOMENJOURD, A. AUCHERE). Au Lac des Pêcheurs, 4 individus sont présents les 14 et 15 mai (J.M. NICOLAS, J.P. MOUSSUS, F. PASSERI, K. GUILLE). Un record annuel d'au moins 14 individus !...



Bécasseaux sanderlings, Lac des Pêcheurs, mai 2016, J.M. NICOLAS

Le tableau ci-dessous donne les dates extrêmes du passage pré-nuptial des 6 chevaliers. A noter que la plupart des citations sont de Miribel-Jonage et du val de Saône, sites bien fréquentés par les observateurs, sauf pour les Chevaliers guignettes et culblancs qui sont vus dans de nombreuses autres localités comme la Feyssine, l'Est lyonnais, le Rhône aval, Feyzin ou même dans des friches industrielles de l'agglomération. Pour les quatre dernières espèces, des données de juin n'ont pas été citées dans ce tableau puisqu'elles se rapportent déjà à la migration post-nuptiale très précoce (TISSIER 2013).

Espèces		citations	oiseaux	min.	max.	sites
Chevalier arlequin	<i>Tringa erythropus</i>	4	4	10 avril	27 mai	Arnas - M.J. - Quincieux
Chevalier aboyeur	<i>Tringa nebularia</i>	65	241	4 avril	16 mai	Arnas - M.J. Grd Large – Quincieux – Lyon – Corbas – St-Georges-de-R.
Chevalier gambette	<i>Tringa totanus</i>	29	171	30 mars	30 mai	Arnas - M.J. Grd Large – Quincieux
Chevalier sylvain	<i>Tringa erythropus</i>	36	75	31 mars	16 mai	Arnas - M.J.- Corbas - Quincieux
Chevalier culblanc	<i>Tringa ochropus</i>	59	100	8 févr.	14 mai	Nombreux sites
Chevalier guignette	<i>Actitis hypoleucos</i>	130	192	2 févr.	25 mai	Nombreux sites

Notons 4 données de Chevalier aboyeur, sylvain et culblanc en pleine agglomération, à la prison de Corbas près de laquelle une friche industrielle, sous les miradors, abrite quelques limicoles en halte migratoire et des Oedicnèmes criards et petits Gravelots nicheurs ; des oiseaux y sont observés lors de la prospection « Oedicnèmes 2016 » le 12 avril (B. TRICOIRE, O. ROLLET, P. ADLAM, D. TISSIER). Attention, pour accéder au site, il est recommandé de prévenir au préalable les autorités !



Chevalier aboyeur, Grand Large, avril 2016, P.L. LEBONDIDIER



Chevalier gambette, Lac des Pêcheurs, avril 2016, J.M. NICOLAS

Un **Courlis corlieu** *Numenius phaeopus* est trouvé, solitaire, dans un champ en terre nue, à Corbas, le 21 avril (D. TISSIER, O. ROLLET).

Un joli groupe de 10 **Echasses blanches** *Himantopus himantopus* est noté au Grand Large le 31 mars (J.M. NICOLAS, M. SANNIER). 1 est à la Forestière les 4 et 5 avril (J.M. NICOLAS, M. CALLEJON). 2 sont au Lac des Pêcheurs du 6 au 16 (F. PASSERI, J.M. NICOLAS, F. PEPIN, A. AUCHERE). Puis 4 sont signalées à la Droite le 23 avril, et 2 jusqu'au 12 mai, puis le 25 mai (les mêmes ?) (F. PASSERI, A. AUCHERE, J.P. MOUSSUS, G. BROUARD, J.M. BELIARD, R. GIRARD, F. PEPIN). Un groupe de 5 est signalé au Pont d'Herbens le 11 mai (S. CHANEL).

A la gravière de Joux, où un couple avait pondu 4 œufs en 2011, malheureusement détruits par l'élévation du niveau d'eau, première nidification rhodanienne qui avait été relatée dans *l'Effraie* n°31 (TISSIER, ROLLET, CORSAND 2011), 2 oiseaux sont présents le 18 avril, puis les 14, 22, 25 et 28 mai et même 8 le 27 (G. CORSAND, A. AUCHERE), mais sans indice de reproduction future !...

Une **Avocette élégante*** *Recurvirostra avosetta* est observée à la gravière de Joux le 5 avril (G. CORSAND) et 4 passent à Miribel-Jonage le 27 avril (F. PEPIN, P. FOSSARD, F. PASSERI, T. VELLARD, L. & P. DUBOIS, M. PONCET, C. VEZIN). Le 28 avril, un oiseau est à Quincieux (F. LE GOUIS, O. WAILLE). Et enfin 4 passent par Arnas le 13 mai (G. CORSAND, F. DOMENJOUD).



Avocettes élégantes, Lac des Pêcheurs, avril 2016, T. VELLARD

Un beau groupe de 15 **Barges à queue noire** *Limosa limosa* est noté à la gravière de Joux le 5 mars (P. ALEXANDRE et le groupe "Faucon pèlerin"), 1 est à Saint-Andéol-le-Château le 13 mars (F. PEPIN) et 2 au Lac des Pêcheurs le 27 mars (F. PEPIN, J.P. MOUSSUS, K. DE SAEDELEER).

Au Grand Large, un **Huîtrier-pie*** *Haematopus ostralegus* est noté le 27 mars (A. AUCHERE, H. POTTIAU, G. BROUARD) et 2 le 1^{er} avril (M. CALLEJON, S. CHANEL, J.M. BELIARD). Et 3 sont au Lac des Pêcheurs le 21 mai (C. VEZIN) et 1 le 22 (J.M. NICOLAS). La dernière donnée datait de 2012 à l'Ile du Beurre.



Huitrier-pie, Grand Large, mars 2016, G. BROUARD



Pluviers argentés, Arnas, mai 2016, T. VELLARD

Un, puis deux **Pluviers argentés*** *Pluvialis squatarola* sont de passage à Arnas du 7 au 15 mai (G. CORSAND, S. CHANEL, F. LE GOUIS, T. VELLARD, P. FRITSCH, F. DOMENJOUD).

Une **Spatule blanche*** *Platalea leucorodia* immature passe à Arnas le 2 mai (G. CORSAND) et un groupe de 9 est noté à la Droite le 3 juin (C. VEZIN).

La **Grande Aigrette** *Casmerodius albus* fait l'objet de 54 données du 14 février au 29 mai, pour environ 73 oiseaux, à Miribel-Jonage, en val de Saône bien sûr, mais aussi à Saint-Priest, Marennnes, Lyon, La-Tour-de-Salvagny (Ecocentre) et Caluire-et-Cuire.

Les premières **Aigrettes garzettes** *Egretta garzetta* locales arrivent le 14 février au Parc de la Tête d'Or (T. GAULTIER).

Un **Crabier chevelu** *Ardeola ralloides* adulte reste du 17 avril au 5 mai à Miribel-Jonage (F. PASSERI, T. VELLARD, P. FRITSCH, J.M. BELIARD, J.M. NICOLAS, F. PEPIN, A. AUCHERE). Peut-être le même du 20 au 24 mai (F. PASSERI, J.M. BELIARD, J.M. NICOLAS, J.P. MOUSSUS). Un autre est à Arnas le 5 mai (G. CORSAND).



Crabier chevelu, Miribel-Jonage, avril 2016, J.M. NICOLAS

Une **Marouette ponctuée** *Porzana porzana* est aperçue le 2 avril au Lac du Drapeau (L. ROUSCHMEYER) et une autre au Parc Technologique de Saint-Priest le 19 (G. BRUNEAU).

Surprenante observation de 5 **Goélands railleurs*** *Chroicocephalus genei* le 6 mai à la gravière de Joux, pour la 5^e ou 6^e donnée départementale (G. CORSAND). Arnas était le site à ne pas manquer ce printemps!... Avec, en prime, une étonnante **Talève sultane*** *Porphyrio porphyrio* le 22 mai (G. CORSAND), 2^e citation départementale après celle de Miribel-Jonage en septembre 2014.



Goélands railleurs, Arnas, mai 2016, G. CORSAND

La première **Sterne pierregarin**, très attendue sur les sites de nidification, est notée le 28 mars à la gravière de Joux (F. DOMENJOUD). Et le 1^{er} avril au Grand Large (J.M. BELIARD) - citées les 26 et 28 mars en 2015.

Une probable **Sterne arctique*** *Sterna paradisaea* est vue au Grand Large le 23 avril (J.M. BELIARD).

Festival des **Sternes caspiennes*** *Hydroprogne caspia* en avril : 2 adultes débutent le show sur le Rhône à Lyon le 8 (G. BRUNEAU), 2 adultes passent à l'Ile du Beurre le 14 (P. MONIN). Puis 4 oiseaux sont notés le 23 avril à Miribel-Jonage où un oiseau restera jusqu'au 27 (G. BROUARD, S. CHANEL, F. PASSERI, T. VELLARD, P. FRITSCH, J.M. BELIARD, F. PEPIN, L. & P. DUBOIS, A. AUCHERE, C. VEZIN).



Sterne caspienne, Miribel-Jonage, avril 2016, T. VELLARD



Sterne caspienne, Miribel-Jonage, avril 2016, G. BROUARD

Puis c'est le tour de la **Sterne hansel*** *Gelochelidon nilotica* avec un oiseau du 8 au 10 mai à Miribel-Jonage (J.P. MOUSSUS, K. DE SAEDELEER, S. PETIT, F. PASSERI, C. VEZIN).



Sterne hansel, Miribel-Jonage, mai 2016, C. VEZIN

Avant cela, il faut signaler le passage de 2 **Guifettes leucoptères*** *Chlidonias leucopterus* le 23 avril à Miribel-Jonage et Grand Large avec d'autres guifettes (J.M. BELIARD, S. CHANEL, F. PEPIN, A. AUCHERE, R. GIRARD). La dernière donnée datait de 2011.



Guifette leucoptère, Miribel-Jonage, avril 2016, A. AUCHERE Martinet pâle, Grand Large, mars 2016, S. CHANEL

Belle et surprenante donnée de 2 **Martinets pâles*** *Apus pallidus* du 23 au 25 mars au Grand Large (S. CHANEL, G. BRUNEAU) en compagnie d'un Martinet à ventre blanc et d'hirondelles, pour une 3^e donnée départementale, sous réserve d'homologation.

Une **Outarde canepetière*** *Tetrax tetrax* se montre un court instant à Corbas en vol le 4 avril (G. BRUNEAU). Les observations très épisodiques de cette espèce, décidément attirée par les aérodromes, laissent bien des interrogations sur son statut et surtout sur son avenir dans le département, où elle était autrefois nicheuse !...

Le premier **Milan noir** *Milvus migrans* est noté le 13 février à Bron (C. FREY). Les nicheurs s'installent à Miribel-Jonage dès le 4 mars (J.M. BELIARD).

Un **Aigle royal** *Aquila chrysaetos* immature est trouvé le 20 mars à Condrieu (P. FRANCO). L'erratisme de ces rares individus vus dans le Rhône laisse bien des questions sur leur origine géographique, peut-être alpine, ou plus lointaine, les immatures pouvant se déplacer assez loin de leur lieu de naissance.

Un **Busard pâle*** *Circus macrourus* mâle adulte séjourne du 3 au 9 avril à Taluyers (F. ESCOT, D. TISSIER, B. TRICOIRE, O. ROLLET, A. CHABROLLE, P. ADLAM, G. CORSAND, F. LE GOUIS, P. FRANCO, C. MIRO, H. POTTIAU, T. VELLARD, G. BRUNEAU, L. NOALLY, P. MAROCHON, A. AUCHERE - voir l'article de Florian ESCOT dans ce même numéro). 1^e donnée départementale de cette espèce attendue depuis longtemps !...



Busard pâle, Taluyers, avril 2016, L. NOALLY



Busard pâle, Taluyers, avril 2016, T. VELLARD

Gros passage de **Faucon kobez*** *Falco vespertinus* (suivi CMR) ce printemps en France métropolitaine. Le Rhône échappe un peu au phénomène puisque seulement 2 oiseaux sont signalés en mai, 1 le 9 à Chassieu (G. BRUNEAU) et 1 le 31 à Colombier-Saugnieu (D. TISSIER, B. TRICOIRE). Puis un mâle assez tardif est vu à Fleurieux-sur-l'Arbresle le 8 juin (T. VELLARD).

Un **Faucon émerillon** *Falco columbarius* est signalé le 6 février à Miribel-Jonage (J.M. BELIARD). Une femelle est notée le 13 février à Quincieux (F. LE GOUIS). Un oiseau est présent le 9 mars à Dardilly (T. VELLARD). Puis un mâle est observé à Limas le 18 mars (C. THEVENOT). Difficile de distinguer les oiseaux de passage et ceux ou celui qui aurai(en)t séjourné tout l'hiver.

Plusieurs individus sont notés lors des prospections de l'Oedicnème criard dans l'Est lyonnais : une femelle à Corbas le 30 mars (D. TISSIER, O. ROLLET), une autre à Saint-Priest le 31 (D. TISSIER), un mâle (D. TISSIER) et une femelle (P. ADLAM) le 4 avril à Colombier-Saugnieu, une femelle à Saint-Bonnet-de-Mure le 11 (D. TISSIER, O. ROLLET), un mâle à Colombier-Saugnieu le 14 avril (B. TRICOIRE, O. ROLLET, D. TISSIER), puis un immature à Colombier-Saugnieu le 20 avril (P. DESCOLLONGE) et enfin un immature à Saint-Bonnet-de-Mure le 9 mai (V. BOURGOGNE).



Faucon émerillon, Corbas, mars 2016, D. TISSIER



Aigle botté, Blacé, mai 2016, G. CORSAND

Un **Aigle botté*** *Aquila pennata* de forme claire se montre le 16 mai à Blacé (G. CORSAND), probablement un migrateur plutôt tardif.

Un **Pic cendré*** *Picus canus* est trouvé dans le parc de l'ENSLSH-Lyon 7^e, le 28 mars (J.P. MOUSSUS).

Comme l'an dernier, et toujours en mai, une **Alouette calandrelle*** *Calandrella brachydactyla* est venue se montrer le 5 mai à Quincieux (S. CHANEL). Ce serait la 7^e donnée départementale si homologuée.

Le 6 mars, une probable **Bergeronnette de Yarrell*** *Motacilla alba yarrellii* est vue au Lac des Pêcheurs et une autre est présente le même jour au gué du Morlet à Miribel-Jonage (T. VELLARD, P. FRITSCH).

Des sous-espèces de **Bergeronnettes printanières*** *Motacilla flava* sont aussi observées, avec 15 citations de *cinereocapilla*, du 28 mars au 12 mai, mais qui ont presque toutes des traces d'hybridation avec *flava*, comme souvent chez nous (A. AUCHERE, S. CHANEL, F. PEPIN, D. TISSIER, O. ROLLET, T. VELLARD, B. TRICOIRE, E. SAPALY, V. BOURGOGNE, P. ADLAM, J.M. BELIARD). Voir l'article traitant de ces sous-espèces et hybrides dans le numéro 40 de l'Effraie.

3 données concernent des *flavissima** (flavéole britannique) : un oiseau bien précoce à Miribel-Jonage les 28 et 29 mars (A. AUCHERE, S. CHANEL) et 4 oiseaux à Dracé le 17 avril (G. CORSAND).

La sous-espèce nordique *thunbergi* est signalée à Saint-Pierre-de-Chandieu le 13 avril (A. ROUX), un oiseau est à Quincieux le 23 (F. DOMENJOUR), 2 à Taponas le 24 (G. CORSAND), 1 à Saint-Exupéry le 7 mai (A. AUCHERE), un groupe de 6 à Colombier-Saugnieu et une soixantaine à Genas le 14 mai dans un champ de maïs avec des poussins d'Oedicnèmes criards (D. TISSIER) !...



B. printanière *flavissima*, Miribel-Jonage, mars 2016, S. CHANEL

B. printanière *thunbergi*, Taponas, avril 2016, G. CORSAND



Bergeronnette printanière *flava* x *cinereocapilla*, Quincieux, mai 2016, S. CHANEL.
Noter la gorge blanche typique de *cinereocapilla* (jaune chez *flava*), mais le fin sourcil blanc qui signe une hybridation avec *flava*.

Un, puis deux **Pipits à gorge rousse*** *Anthus cervinus* font une courte halte du 11 au 19 avril (16 au 23 avril, l'an dernier !...), à la gravière de Joux (S. CHANEL, G. CORSAND, T. VELLARD). Troisième donnée pour ce site déjà fréquenté par l'espèce en 2014 et 2015, ce qui change des anciennes observations de Dardilly qui a été longtemps le seul site rhodanien de découverte de l'espèce aux passages migratoires (MANDRILLON 1989) ! D'autant plus qu'un oiseau est aussi trouvé à Pusignan le 21 avril (P. ADLAM), 2 le 24 avril et 1 le 5 mai à Quincieux (S. CHANEL), puis encore un à Arnas le 12 mai (G. CORSAND).

Un **Pipit rousseline** *Anthus campestris* est trouvé à Feyzin le 30 mars (P. ADLAM). 3 sont à Dracé le 17 avril (G. CORSAND), 1 à Saint-Maurice-sur-Dargoire le 18 avril (P. ADLAM). Puis 4 oiseaux sont notés à Quincieux le 5 mai (S. CHANEL, G. CORSAND). Enfin, un oiseau est signalé dans un labour, près de l'aéroport de Saint-Exupéry, le 7 mai (A. AUCHERE).

Une **Fauvette orphée** *Sylvia hortensis* est longuement entendue, mais pas vue, à la Feyssine le 22 avril (S. CHANEL). L'espèce a niché il y a très longtemps dans le département !

Une **Gorgebleue à miroir** *Luscinia svecica* se montre à la Droite le 1^{er} avril (J.M. BELIARD). Rappelons que l'espèce nichait à Miribel-Jonage jusqu'en 1991.

Un **Merle à plastron** *Turdus torquatus* mâle fait escale à Brussieu le 12 mars (B. DI NATALE), une femelle est observée sur un chemin de Genas le 14 avril (B. TRICOIRE, O. ROLLET, D. TISSIER). Enfin, un oiseau est à Eveux le 21 avril (S. MAJEROWICZ).



Merle à plastron, Genas, avril 2016, D. TISSIER

Une **Pie-grièche à tête rousse** *Lanius senator* femelle fait halte à la Feyssine le 14 avril (S. CHANEL). Un autre oiseau est noté à Feyzin le 18 avril (V. GAGET).



Pie-grièche à tête rousse, la Feyssine, avril 2016, S. CHANEL

La première **Locustelle tachetée** *Locustella naevia* arrive le 4 avril au marais de Boistray où l'espèce est nicheuse (G. CORSAND). La première de 2015 avait été notée le 13 avril.

Les premières **Rousserolles turdoïdes** *Acrocephalus arundinaceus* sont notées le 22 avril à Miribel-Jonage (J.M. BELIARD) exactement à la même date qu'en 2015 !...

Notons enfin ce **Phragmite des joncs** *Acrocephalus schoenobaenus* observé dans une petite roselière de la Confluence, l'espèce y étant notée plusieurs fois ensuite du 4 avril au 11 mai (S. CHANEL).

Derniers **Pinsons du Nord** *Fringilla montifringilla* signalés le 18 avril à la Feyssine (S. CHANEL).

Dernière minute... sans bouleverser la mise en page, on ne peut pas ne pas signaler cette première donnée départementale d'un **Bécasseau falcinelle*** *Limicola falcinellus* obtenue le 13 mai à la gravière de Joux (F. DOMENJOURD - voir l'article de Frédéric DOMENJOURD dans ce même numéro). Belle surprise pour clore un impressionnant passage de limicoles de ce printemps en val de Saône !...



Bécasseau falcinelle, Arnas, mai 2016, F. DOMENJOURD

Toute dernière minute : un **Harle huppé** *Mergus serrator*, bien tardif, est observé à la Feysine le 20 mai (F. PASSERI).

Tout ceci laisserait, après homologation et mise à jour, à **324*** le nombre d'espèces de la liste des Oiseaux du Rhône, disponible au format EXCEL sur demande auprès du rédacteur-en-chef.

(*) NOTA : 324 à 328 selon que l'on compte ou pas 4 espèces placées en catégorie C dans la liste des Oiseaux de France, mais dont les individus observés dans le Rhône sont probablement issus directement d'élevage ou de cage, à savoir le Canard mandarin, le Colin de Virginie, l'Inséparable de Fischer et le Léiothrix jaune.

NB : certaines observations sont soumises à homologation régionale ou nationale. Merci aux observateurs de penser à envoyer une fiche au CHR ou au CHN, si ce n'est déjà fait. Un astérisque signale ci-dessus les espèces concernées.

Les fiches d'homologation peuvent être téléchargées sur notre site www.faune-rhone.org et envoyées à chr.rhonealpes@gmail.com pour le CHR et à homologation.chn@gmail.com pour le CHN.

Merci à tous les observateurs, assidus ou occasionnels, qui transmettent leurs données sur faune-rhone.org ; sans eux, ces chroniques ne seraient pas possibles.

Bibliographie

- **LPO Rhône (2015)**. Base de données visionature - sur www.faune-rhone.org. LPO Rhône, Lyon.
- **MANDRILLON L. (1989)**. La migration des oiseaux à Dardilly. *L'Effraie* n°7, CORA-Rhône, Lyon.
- **TISSIER D., ROLLET O. & CORSAND G. (2011)**. Première nidification de l'Echasse blanche dans le département du Rhône. *L'Effraie* n°31, LPO Rhône, Lyon.
- **TISSIER D. (2013)**. Le Chevalier guignette : phénologie du passage dans le Rhône. *L'Effraie* n°33, LPO Rhône, Lyon.
- **TISSIER D. (2015)**. La Bergeronnette printanière dans le département du Rhône et Lyon Métropole. Identification des sous-espèces observées aux passages migratoires et répartition des oiseaux nicheurs. *L'Effraie* n°40, LPO Rhône, Lyon.



Echasse blanche, Miribel-Jonage, avril 2016, J.M. BELIARD



Remise en état du radeau à sternes du Lac des Pêcheurs n°2 ce printemps avant l'arrivée des oiseaux (équipe LPO Rhône)

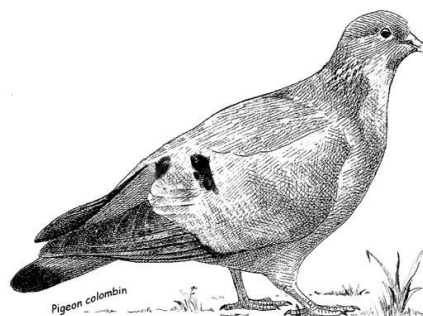
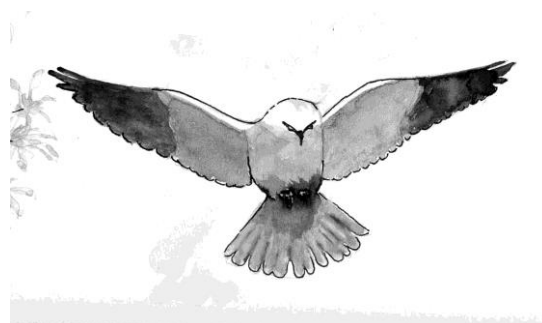
Index alphabétique des espèces, sites, voyages et de quelques chroniques, référencés dans les numéros 14 à 42 de l'Effraie

La revue de la LPO Rhône

Tous les numéros à partir du n°14 sont téléchargeables gratuitement sur le site de la LPO Rhône : <http://www.lpo-rhone.fr/>

Espèces : oiseaux

Aigle botté	15, 18
Aigle criard	32
Aigle royal	32
Aigrette garzette	38
Autour des palombes	26
Avocette élégante	24
Balbuzard pêcheur	17
Bécasseau tacheté	31
Bécasseau falcinelle	42
Bécassine double	33
Bécassine sourde	32, 33, 34, 41
Bergeronnette flavéole	14
Bergeronnette printanière	40
Bernache cravant	14
Blongios nain	30, 31
Bondrée apivore	25
Bruant proyer	27
Busard cendré	22, 31
Busard des Roseaux	23
Busard pâle	42
Busard Saint-Martin	21
Buse variable	17
Cassenoix moucheté	35
Chevalier guignette	33
Chevêche d'Athéna	14, 15, 29
Cigogne blanche	18
Circaète Jean-le-Blanc	16
Corbeau freux	30, 32
Cormoran pygmée	33
Crave à bec rouge	29
Cygne tuberculé	14, 27
Echasse blanche	31
Effraie des clochers	26
Elanion blanc	16
Epervier d'Europe	19, 22, 27
Erismature à tête blanche	34
Faucon crécerelle	20
Faucon kobez	24



Faucon pèlerin	17, 20, 23, 24, 26, 27, 28, 29
Fauvette passerinette	24, 27
Fauvette pitchou	14
Flamant rose	17
Foulque macroule	24
Fuligule milouin	23
Glaréole à collier	31, 32
Gobemouche nain	27, 30
Goéland brun	32
Goéland d'Audouin	14
Goéland leucophée	21, 23, 24, 26, 27, 29, 31
Grand Corbeau	35
Grand Cormoran	24
Grand-duc d'Europe	15
Grande Aigrette	28
Grèbe jougris	26
Grimpereau des bois	41
Grimpereau des jardins	41, 42
Grive de Naumann	33
Grue cendrée	30
Gypaète barbu	18, 33
Harelde boréale	28
Harle bièvre	30
Héron cendré	20
Héron pourpré	30
Hibou moyen-duc	19
Hirondelle rustique	37
Ibis falcinelle	16
Jaseur boréal	15
Martinet à ventre blanc	40
Martinet noir	30
Milan noir	15
Milan royal	14, 33
Moineau domestique	24
Moineau soulcie	30
Mouette tridactyle	26
Océanite tempête	26
Oedicnème criard	14, 19, 20, 22, 23, 24, 25, 28, 30, 31, 32, 38, 39, 41
Oie rieuse	26
Petit-duc scops	22
Phalarope à bec large	38
Pie-grièche à tête rousse	33
Pic mar	28, 31, 35
Pic noir	16, 24
Pigeon colombin	27
Pouillot de Sibérie	41
Plongeon imbrin	23, 25
Pluvier argenté	28
Pouillot fitis	26
Râle des genêts	25
Rollier d'Europe	35
Rougequeue à front blanc	16



Spatule blanche	31, 32
Sterne pierregarin	21, 24, 27, 29, 31
Sterne voyageuse	31
Traquet motteux	25
Vautour fauve	18, 24, 27, 31
Vautour moine	27

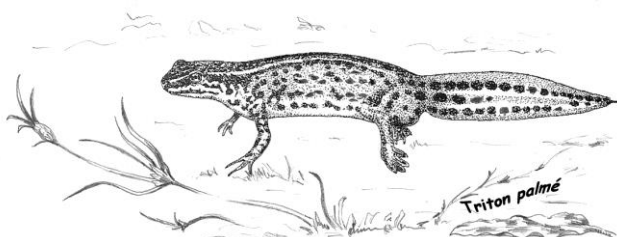
Espèces : mammifères

Belette	25
Chevreuril	24
Fouine	16
Genette	24, 40
Hermine	17
Loup	39
Loutre	35, 38
Lynx	32, 39
Martre	25
Putois	21



Espèces : amphibiens et reptiles

Triton crêté	19
Crapauds rhodaniens	39
Tarente de Maurétanie	35, 38
Tortue d'Hermann	29
Tortue happeuse	35
Coronelle girondine	29
Couleuvre d'Esculape	25



Espèces : insectes

Azuré des orpins	29
------------------	----

Sites du Rhône et de Lyon Métropole

Marais de Boistray	14, 15
Bourdalan d'Anse	15
Charly-Irigny	33
Crépieux-Charmy	15
Carrières de Glay	23
Gravière de Joux	28, 31
Plateau des Grandes Terres (Corbas-Feyzin)	23, 25
Cressonnière de Vaise	25
Saint-Apollinaire	27
Saint-Exupéry	32
Milieus urbains (inventaires 2011-12-13)	36
Saint-Pierre-de-Chandieu	40



Voyages

Aigüamolls	29
Baie de l'Aiguillon	20
Lynx et Tarpan au Bugey	32
Camargue	21

Cameroun	18
Canard à front blanc à l'Écopôle	29
Hong-Kong	21
Islande	25
Lac du Der	18
La Manche	28
Martinique	17
Ménigoute 2008	25
Mouette blanche à Gujan-Mestras	26
Ouessant	28

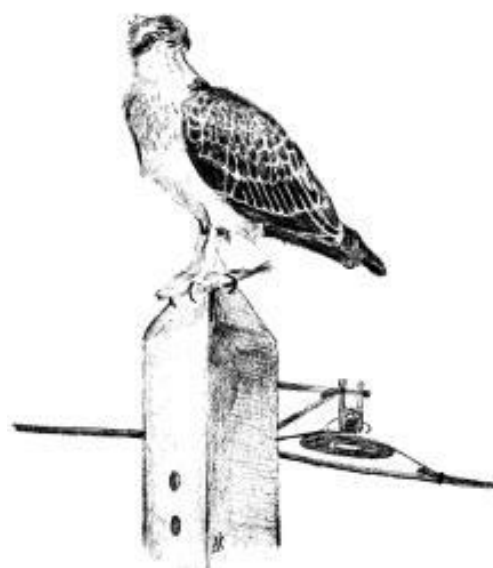
Divers

Anniversaire 25 ans	24
De l'Homme à l'Oiseau	24
Dates des migrateurs	36
Philomèle et Procné	21
Les Pierres dorées	23



Chroniques départementales

Chroniques mensuelles 2007	24
Chroniques mensuelles 2008	26
Chroniques mensuelles 2009	28
Chroniques mensuelles 2010	31
Chronique de l'hiver 2008-09	26
Chronique de l'hiver 2009-10	28
Obs. remarquables du printemps 2010	29
Oiseaux de l'hiver 2010-11	30
Oiseaux rares de l'hiver 2011-12	32
Migration pré et postnuptiale de 2012	33
Nicheurs rares de 2012	33
Nicheurs rares de 2013	35
Nidifications tardives de 2013	36
Migration postnuptiale de 2013	35
Oiseaux rares de l'hiver 2013-14	36
Migration pré-nuptiale de 2014	37
Nicheurs rares de 2014	37
Migration postnuptiale 2014	38
Oiseaux rares de l'hiver 2014-15	39
Migration pré-nuptiale de 2015	40
Nicheurs rares de 2015	41
Migration postnuptiale 2015	41
Oiseaux rares de l'hiver 2015-16	41



Enquêtes, comptages, listes départementales

Liste des oiseaux du Rhône	22
Liste des mammifères du Rhône	23
Les nicheurs rares du Rhône	34
Enquête rapaces 2006	20
Enquête rapaces 2007	23
Enquête rapaces 2008	26
Enquête rapaces 2009	30

Enquête rapaces 2010	32	
Enquête rapaces 2011	34	
Enquête rapaces 2012	37	
Enquête rapaces 2013	37	
<i>Wetlands</i> 2007	20	
<i>Wetlands</i> 2008	23	
<i>Wetlands</i> 2009	26	
<i>Wetlands</i> synthèse 2005-2013	34	
<i>Wetlands</i> 2014	37	
<i>Wetlands</i> 2015	38	
<i>Wetlands</i> 2016	41	
Grands Cormorans 2015	38	
Grands Cormorans 2016	41	
Comptage des oiseaux des jardins 2013 et 2014	36	
Comptage des oiseaux des jardins 2015	39	



Faucon crécerelle, Miribel-Jonage, février 2016, J.M. NICOLAS

- L'EFFRAIE n°14** **janvier 2005**
(L'Oedicnème criard - Le Milan royal - Chronique 2002-03 - etc.)
- L'EFFRAIE n°15** **avril 2005**
(La Chevêche - Le Milan noir - Bourdelan - Le Jaseur boréal - etc.)
- L'EFFRAIE n°16** **octobre 2005**
(L'Elanion blanc - Les fouines - Le Circaète - Le Pic noir- etc.)
- L'EFFRAIE n°17** **février 2006**
(Le Balbuzard - La Buse variable - L'hermine - Faucon pèlerin - etc.)
- L'EFFRAIE n°18** **mai 2006**
(La Cigogne blanche - Le Der - Le Cameroun - L'Aigle botté - Le Vautour fauve)
- L'EFFRAIE n°19** **octobre 2006**
(Tout sur l'Oedicnème criard - L'Epervier - Le Hibou moyen-duc - Le Triton crêté)
- L'EFFRAIE n°20** **mars 2007**
(Le Faucon pèlerin - Les héronnières - Les rassemblements d'Oedicnèmes - etc.)
- L'EFFRAIE n°21** **juin 2007**
(Le Busard St-Martin, Hong-Kong, le Goéland leucophée, la Sterne pierregarin, le Putois, etc.)
- L'EFFRAIE n°22** **décembre 2007**
(La liste des Oiseaux du Rhône, le Busard cendré, le Petit-duc scops, etc.)
- L'EFFRAIE n°23** **avril 2008**
(La liste des Mammifères du Rhône, le Busard des roseaux, Glay, les Grandes Terres, etc.)
- L'EFFRAIE n°24** **septembre 2008**
(Grand Cormoran, le Faucon hobereau, une Fauvette passerinette, chronique 2007, etc.)
- L'EFFRAIE n°25** **décembre 2008**
(Traquet motteux, la Bondrée apivore, la Cressonnière de Vaise, Islande, les Grandes Terres, etc.)
- L'EFFRAIE n°26** **mai 2009**
(le Pouillot fitis, l'Autour, les Oies rieuses, la tempête de décembre 2008, chronique 2008, etc.)
- L'EFFRAIE n°27** **décembre 2009**
(Pigeon colombin, Vautour moine, possible Gobemouche nain, B. proyer « isabelle », Saint-Apollinaire, etc.)
- L'EFFRAIE n°28** **avril 2010**
(Grande Aigrette, le Pluvier argenté, Mont St-Michel et Ouessant, St-Priest, chronique 2009, etc.)
- L'EFFRAIE n°29** **octobre 2010**
(Chevêche, le Faucon pèlerin, les Aigüamolls, l'Azuré des orpins, la Coronelle girondine, etc.)
- L'EFFRAIE n°30** **avril 2011**
(Le freux, enquête rapaces 2009, Harle bièvre, Oedicnèmes, Moineau soulcie, Gobemouche nain, Grues cendrées, etc.)
- L'EFFRAIE n°31** **septembre 2011**
(Blongios, Bécasseau tacheté, Echasse, Glaréole, Sterne voyageuse, Pic mar, gravière de Joux, etc.)
- L'EFFRAIE n°32** **avril 2012**
(Bécassine sourde, hivernage d'Oedicnèmes, Enquête « rapaces » 2010, les Spatules, Saint-Exupéry, etc.)
- L'EFFRAIE n°33** **janvier 2013**
(Chevalier guignette, Milan royal, Pie-grièche à tête rousse, Charly-Irigny, etc.)
- L'EFFRAIE n°34** **juillet 2013**
(Nicheurs rares du Rhône, Bécassine sourde, Enquête « rapaces » 2011, comptages Wetlands, Erismature, Ch. stagnatile)
- L'EFFRAIE n°35** **décembre 2013**
(Nidif. du Grand Corbeau, Cassenoix, Rollier, Loutre, Pic mar, Tortue happeuse, Tarente de Maurétanie, etc.)
- L'EFFRAIE n°36** **septembre 2014**
(Oiseaux des jardins, avifaune urbaine, nicheurs tardifs, dates de retour de migrateurs, raretés de l'hiver 2013-14)
- L'EFFRAIE n°37** **décembre 2014**
(Enquêtes rapaces 2012 et 2013, hirondelles de Pollionnay, Wetlands 2014, chronique et nicheurs du printemps 2014, etc.)
- L'EFFRAIE n°38** **mars 2015**
(Phalarope/Feyssine, Tarente de Maurétanie, Aigrette garzette/Tête d'or, Oedicnèmes de St-Priest, Loutre, passage postnuptial 2014)
- L'EFFRAIE n°39** **juillet 2015**
(Lynx dans le Rhône, Oedicnèmes et bassin d'orage, Crapauds, comptage des oiseaux des jardins, chronique hiver 2014-2015)
- L'EFFRAIE n°40** **octobre 2015**
(Les sous-espèces de Bergeronnette printanière, Martinet à ventre blanc, Inventaire de St-Pierre-de-Chandieu, chronique printemps 2015)
- L'EFFRAIE n°41** **mars 2016**
(Grimpereaux, Plan de Sauvegarde Oedicnème, nicheurs 2015, migr. postnuptiale 2015, oiseaux rares hiver, Wetlands, comptage Cormorans)

Vous pouvez télécharger les précédents numéros de L'EFFRAIE

www.lpo-rhone.fr

