

Plan national d'actions en faveur de la loutre d'Europe *Lutra lutra* 2010-2015 Déclinaison en région Provence-Alpes-Côte d'Azur Bilan 2010-2015



Ressources, territoires, habitats et logement
Énergie et climat
Développement durable
Prévention des risques
Infrastructures, transports et mer

**Présent
pour
l'avenir**

**LPO PACA (2016). Plan National d'Actions en Faveur de la Loutre d'Europe
Lutra lutra, 2010-2015. Déclinaison en région Provence-Alpes-Côte d'Azur,
bilan 2010-2015.**

Couverture : photographie de Stéphane Raimond.

Remerciements et ressources mobilisées

Partenaires de la LPO PACA et acteurs du PNA Loutre en région PACA

DREAL PACA (Direction Régionale de l'Environnement, de l'Aménagement et du Logement
Provence-Alpes-Côte d'Azur) : Robin Rolland

SFEPM (Société Française pour l'Etude et la Protection des Mammifères) : Rachel Kuhn

ALEPE (Association Lozérienne pour l'Etude et la Protection de l'Environnement)

AV (les Amis de Viviers)

CCPS (Communauté de communes du Pays des Sorgues)

CEN PACA (Conservatoire des Espaces Naturels Provence-Alpes-Côte d'Azur)

COGARD (Centre Ornithologique du Gard)

DLP (Domaine de la Palissade)

CNR (Compagnie Nationale du Rhône)

EDF (Electricité de France)

FP05 (Fédération de pêche des Hautes-Alpes)

LPO (Ligue pour la Protection des Oiseaux) Drôme

LPO (Ligue pour la Protection des Oiseaux) Loire

LPO (Ligue pour la Protection des Oiseaux) Rhône-Alpes

Meridionalis

TDV (Tour du Valat)

MDV (Marais du Vigueirat)

Objectif Loutres

Université de Fribourg

PNRC (Parc Naturel Régional de Camargue)

RNC (Réserve naturelle de Camargue)

SMIGIBA (Syndicat Mixte de Gestion Intercommunautaire du Buëch et de ses Affluents)

SMAVD (Syndicat Mixte d'Aménagement de la Vallée de la Durance)

Gilles Blanc

Bérenger Rémy

Vincent Rivoire

Emmanuel Viallet

Hervé Oubrier

Grégoire Massez

Lionel Jacob

Jean-Jacques Peyrard

Stefan Agnesi

Anthony Olivier

Grégoire Massez

Gwenaël Jacob

Laura Dami

David Lazin

Ambre Paulny

Florian Rabemananjara
Philippe Vandewalle
François Bocca
Frédéric Maisongrande
Stéphane Raimond
Simon Baudoin
Hermann Isenbrandt
Jean-Noël Héron
Raphaël Mathevet
Carole Nourry
Philippe Pilard
Thimothée Schwartz
Dominique Solomas
Christian Arthur
Stéphane Aulagnier
David Tatin
Julien Girard-Claudon
Jacques Bouché
Lionel Jacob
Véronique Lebret
Sébastien Teyssier
Annelise Lampe
Cyril Rhul
Cyril Girard
Romain Bruisson
Philippe Pilard
Jean-Pierre Trouillas

Ressources mobilisées à la LPO PACA pour le PNA Loutre

- Salariés :

Pierre Rigaux : animation, rédaction, formation, cartographie, relevés de terrain
Benjamin Kabouche : coordination, animation
Magali Goliard : animation, logistique
Macha Marchal : bureautique, logistique
Marie-José Etienne : comptabilité
Amine Flitti : animation, gestion des données
Robin Lhuillier : formation naturaliste
Pierre Migaud : éducation à l'environnement
Aurélie Johanet : animation, événementiel
Marion Menu : cartographie
Sébastien Garcia : graphisme, site internet
Micaël Gendrot : animation
Vanessa Fine : animation
Romain Venne : site internet
Virginie Toussaint : communication, mise en page
Daphné Klejnowski : animation naturaliste, événementiel
Norbert Chardon : éducation à l'environnement
Jennifer Etienne : éducation à l'environnement

Katy Morell : animation, éducation à l'environnement
Chloé Hugonnet : éducation à l'environnement
Typhaine Lyon : animation, éducation à l'environnement
Elise Cougnenc : animation, éducation à l'environnement
Marion Fouchard : éducation à l'environnement

- Stagiaires :

Miléna Georgeault : relevés de terrain, cartographie, rédaction
Charlène Dupasquier : relevés de terrain, cartographie, rédaction

- Services civiques :

Cassandra Marinosci : relevés de terrain, cartographie, rédaction, animation
Charlotte Randon : relevés de terrain, cartographie
Jean-Philippe Segura : cartographie, ressources documentaires
Chloé Louvel : logistique événementiel
Maxime Bur : cartographie
Mathieu Couturier : événementiel

- Bénévoles :

Eliane Dupland : relevés de terrain, événementiel
Michel Davin : événementiel
Luc Souret : relevés de terrain
Mélanie Le Bournot : relevés de terrain
Jérôme Brichard : relevés de terrain
Aude Pappé : relevés de terrain
Elisabeth Maurice : relevés de terrain
Déborah Billamboz : relevés de terrain
Nicolas Taron : relevés de terrain
Françoise Bircher : relevés de terrain
Jean-Michel Bompar : relevés de terrain
Nathalie Boulloc : relevés de terrain
Loïc Brepson : relevés de terrain
Géraldine Castaing : relevés de terrain
Jonathan Coll : relevés de terrain
Sébastien Della Casa : relevés de terrain
Jean-Marin Desprez : relevés de terrain
Franck Dupraz : relevés de terrain
Sébastien Durand : relevés de terrain
François Grimal : relevés de terrain
Candice Huet : relevés de terrain
Alexandre Lautier : relevés de terrain
Céline Luciano : relevés de terrain
Pascale Luxembourger : relevés de terrain
Sophie Meriotte : relevés de terrain
Robin Mourgues : relevés de terrain
Vincent Rivoire : relevés de terrain
Cyril Rombaut : relevés de terrain
Jean-Luc Robinet : relevés de terrain
Alain Tresse : relevés de terrain
Annabelle Piat : relevés de terrain
Pierre Venel : relevés de terrain
Jean-Marin Desprez : relevés de terrain

Jonathan Coll : relevés de terrain
Léa Arnoldi : relevés de terrain
Olivier Reisinger : éducation à l'environnement
Bruno Massal : logistique événementiel, éducation à l'environnement
Livia Vallejo : logistique événementiel, éducation à l'environnement
Bernadette Balligand : logistique événementiel
Magali Battais : logistique événementiel
Maria Bertilsson : logistique événementiel
Thomas Delattre : logistique événementiel
Jenny Coste : logistique événementiel
Joëlle Faure : logistique événementiel
Alain Fougeroux : logistique événementiel
Marine Le Louarn : logistique événementiel
Manu Taraud : logistique événementiel
Corinne Meizenc : logistique événementiel
Laurent Razzini : logistique événementiel
Roger Gottschalk : bureautique
Paul Chastroux : bureautique

Partenaires financiers de la LPO PACA pour le PNA Loutre

PNA Loutre

DREAL PACA

Colloque 2012 « Les mammifères dans les écosystèmes aquatiques »

Conseil Régional PACA
DREAL PACA
Compagnie Nationale du Rhône
Conseil général des Bouches-du-Rhône
Ville d'Arles
GAIADOMO
LPO France

Expertises Loutre

Compagnie Nationale du Rhône

PLAN NATIONAL D' ACTIONS EN FAVEUR DE LA LOUTRE D'EUROPE (*LUTRA LUTRA*) 2010-2015

DECLINAISON EN REGION PROVENCE-ALPES-COTE D'AZUR

BILAN 2010-2015

Objet social de l'association :

AGIR POUR L'OISEAU, LA FAUNE SAUVAGE, LA NATURE ET L'HOMME ET LUTTER CONTRE LE DECLIN DE LA BIODIVERSITE PAR LA CONNAISSANCE, LA PROTECTION, L'EDUCATION ET LA MOBILISATION.

Pour cela, elle se mobilise pour :

étudier, défendre, conserver et restaurer les différentes espèces animales et végétales, en particulier, celles qui sont rares ou menacées de disparition ; étudier, défendre, conserver et restaurer les espaces, ressources, milieux et habitats naturels, l'eau, l'air, les sols, les sous-sols, les sites, les paysages et le cadre de vie ; favoriser les conditions d'existence et la reproduction des différentes espèces animales et végétales, notamment par le développement des outils de gestion et de protection de leurs habitats ; développer et améliorer le réseau de tous les types de réserve et refuges d'espèces sauvages ; lutter contre les pollutions et prévenir les dommages écologiques impactant directement la biodiversité ; obtenir une stricte application des lois et règlements ayant trait aux différentes espèces et aux écosystèmes dont ils dépendent ; faire connaître la nature au plus grand nombre, et particulièrement à la jeunesse, par la formation, la sensibilisation et la découverte ; et, d'une manière générale, agir pour la sauvegarde de ses intérêts dans le domaine de la biodiversité. L'association est indépendante de toute organisation professionnelle ou tout parti politique, auxquels elle s'interdit d'adhérer.

Adresse du siège social :

LPO PACA

Villa Saint Jules

6, avenue Jean Jaurès

83400 HYERES

Tél. 04.94.12.79.52 - Fax. 04.94.35.43.28

E-mail : paca@lpo.fr site : <http://www.paca.lpo.fr>

Nom des représentants de l'association :

Gilles VIRICEL, Président de l'association

François GRIMAL, Trésorier de l'association

Coordination du projet :

Directeur de la délégation : Benjamin KABOUCHE

Responsable du projet : Pierre RIGAUX

PLAN NATIONAL D' ACTIONS EN FAVEUR DE LA LOUTRE D'EUROPE (*LUTRA LUTRA*) 2010-2015

DECLINAISON EN REGION PROVENCE-ALPES-COTE D'AZUR

BILAN 2010-2015

Sommaire

I Contexte.....	9
II Calendrier des actions.....	14
III Bilan : mise en œuvre des fiches actions.....	15
Bibliographie.....	52
Annexes.....	55

I. Contexte

A. Contexte général

La Loutre d'Europe, autrefois présente sur l'ensemble de la France métropolitaine (Corse exceptée) a été intensément chassée pour sa fourrure, parfois pour sa viande et aussi parce que ce « mangeur de poissons » était considéré comme étant un concurrent pour l'Homme. L'industrialisation, la croissance démographique humaine, l'agriculture intensive, le développement du réseau routier et tout ce qui en découle, se sont ajoutés à cette persécution, si bien que l'espèce s'est considérablement raréfiée au cours du 20^{ème} siècle.

La Loutre d'Europe, aujourd'hui légalement protégée, commence à recoloniser son ancienne aire de répartition, mais cette recolonisation est très lente, du fait du faible taux de reproduction de l'espèce, de la persistance de certains facteurs qui ont contribué à sa raréfaction et de l'essor de nouvelles menaces comme l'intensification du trafic routier. La Loutre est encore totalement absente de la moitié du pays, elle est considérée comme étant vulnérable, voire très menacée dans une bonne part des régions où elle est présente. Il n'y a que deux régions dont plus de 90% de la superficie est occupée (le Limousin et l'Auvergne).

Par ailleurs, la présence de la Loutre ne réjouit pas tout le monde, car il s'est avéré que celle-ci pouvait causer des dégâts dans les piscicultures. Le monde piscicole, déjà fragilisé par l'impact de certains prédateurs, principalement le Grand cormoran, craint les conséquences du retour de la Loutre.

Ces différentes problématiques ont amené le ministère en charge de l'écologie à confier à la SFPEM la rédaction d'un Plan National d'Actions pour la Loutre d'Europe en France (Kuhn, 2009). En région Provence-Alpes-Côte d'Azur, l'animation du PNA Loutre a été confiée par la DREAL PACA à la LPO PACA.

B. Objectifs du PNA Loutre

Le Plan National d'Actions en faveur de la Loutre d'Europe 2010-2015 (PNA Loutre), validé par le ministère de l'Ecologie le 01/02/2011, a pour objectif à long terme le maintien des populations existantes et le retour de la Loutre d'Europe sur son ancienne aire de répartition, cela dans les meilleures conditions possibles de cohabitation avec les activités humaines.

Les principaux enjeux de ce plan d'actions au niveau national sont les suivants (Kuhn, 2009) :

- la consolidation du réseau d'acteurs français et le développement des coopérations pour un meilleur suivi et une meilleure protection de la Loutre d'Europe,
- la meilleure diffusion de la connaissance sur l'espèce et sur les problématiques liées à sa conservation,
- la mise en œuvre d'actions de conservation dont les buts principaux seront de :
 - réduire la mortalité d'origine anthropique,

- protéger et restaurer l'habitat de la Loutre d'Europe,
 - améliorer la disponibilité des ressources alimentaires dans le milieu naturel,
- l'amélioration des conditions de cohabitation entre la Loutre d'Europe et l'aquaculture.

C. Modalités organisationnelles du PNA Loutre

L'organisation du PNA Loutre est la suivante (Kuhn, 2009) :

Le Ministère de l'Ecologie, de l'Energie, du Développement Durable et de la Mer :

- initie le plan,
- désigne la DREAL coordinatrice en accord avec le préfet de la région concernée pour être pilote du plan,
- organise les consultations interministérielles lors de l'élaboration du plan,
- approuve le plan,
- choisit l'opérateur avec la DREAL coordinatrice,
- donne instruction aux préfets,
- assure le suivi du plan par l'intermédiaire de la DREAL coordinatrice.

La DIREN/DREAL coordinatrice est la DREAL Limousin. La DREAL Limousin :

- est le pilote délégué du plan. Elle assure ce rôle en lien avec le comité de pilotage. Elle a en charge la coordination technique (et non une coordination stratégique et politique qui est du ressort du préfet) sur un territoire plus large que sa région,
- définit sur proposition du prestataire, la composition du comité de suivi de l'élaboration du plan,
- réunit et préside le comité de suivi,
- choisit les représentants scientifiques avec le comité de suivi,
- diffuse le plan,
- réunit et préside le comité de pilotage,
- valide le programme annuel avec les partenaires financiers et le diffuse (en prenant attache des DREAL associées qui ne sont pas forcément présentes au comité de pilotage),
- est responsable de l'établissement et de la diffusion du bilan annuel des actions du plan, élaboré par l'opérateur,
- coordonne, en lien avec le comité de pilotage, les actions de communication extérieure,
- a un droit d'accès aux données réunies par les partenaires, pour un usage administratif strictement interne (prise en compte des zones de présence de l'espèce dans les projets d'aménagement).

L'opérateur choisi par la DREAL coordinatrice est la Société Française pour l'Etude et la Protection des Mammifères (SFEPM). L'animatrice du PNA Loutre à la SFEPM est Rachel Kuhn. La SFEPM :

- centralise les informations issues du réseau technique et en réalise la synthèse,
- anime le plan, participe au comité de pilotage, prépare les programmes d'actions annuels à soumettre au comité de pilotage et établit le bilan annuel des actions du plan pour le compte de la DIREN/DREAL coordinatrice,
- assure le secrétariat et l'ingénierie du plan,
- assure sous l'égide des financeurs du plan la communication nécessaire pour une meilleure prise en compte de cette espèce par les élus, le public.

Les représentants scientifiques au comité de pilotage :

- sont choisis par la DREAL coordinatrice après avis du comité de suivi,
- conseillent et éclairent le comité de pilotage sur les actions à promouvoir en fonction des orientations scientifiques relatives à la conservation de l'espèce,
- sont membres du comité de pilotage. Le nombre de représentants scientifiques au comité de pilotage doit être cohérent avec la taille de celui-ci et au minimum de 2.

Les DREAL associées (au minimum celles dont le territoire est occupé par l'espèce) :

- sont consultées lors de l'élaboration du plan,
- diffusent le plan auprès des partenaires locaux,
- animent avec les partenaires du plan dans leur région la mise en œuvre du plan et contribuent financièrement à son application sur leur territoire, au minimum dans le cadre des budgets alloués par le ministère en charge de l'écologie,
- informent la DIREN/DREAL coordinatrice des éléments relatifs au plan national d'actions et notamment, transmettent la synthèse des données de leur territoire,
- ont un droit d'accès aux données réunies par leurs partenaires régionaux, pour un usage administratif strictement interne (prise en compte des zones de présence de l'espèce dans les projets d'aménagement).

Les DREAL dont le territoire est potentiellement occupé par l'espèce sont celles de : Basse-Normandie, Bretagne, Pays-de-Loire, Poitou-Charentes, Centre, Limousin, Auvergne, Aquitaine, Midi-Pyrénées, Languedoc-Roussillon, Provence-Alpes-Côte d'Azur, Rhône-Alpes, Bourgogne, Champagne-Ardenne.

En région Provence-Alpes-Côte d'Azur, l'animateur du PNA Loutre désigné par la DREAL PACA est la LPO PACA.

D. Situation de la Loutre d'Europe

Situation de la Loutre d'Europe au niveau national

Autrefois présente sur l'ensemble du territoire, sauf en Corse, la Loutre d'Europe s'est considérablement raréfiée au cours du 20^{ème} siècle, si bien qu'à la fin des années 80, l'espèce ne subsiste pratiquement plus que le long de la façade atlantique et dans le Massif central. Au cours des années 90, des mouvements de recolonisation s'amorcent avec notamment une progression en Bretagne et en Loire-Atlantique et une reconnexion des populations du littoral atlantique et du Massif central (ROSOUX & BELLEFROID 2006). Cependant, l'espèce est toujours absente de la moitié du pays et la vitesse de recolonisation est lente ; dans le Limousin, l'aire de répartition de la Loutre progresse de 3,8 km/an en moyenne sur la région, ce qui correspond à des chiffres observés en Angleterre (DOHOGNE & LEBLANC 2005). Cependant, le mouvement de reconquête n'a pas été homogène dans la région ; dans certains secteurs, la zone occupée par la Loutre a progressé de 40 km entre 2000 et 2004, alors que la progression la moins importante était de 15 km.

La Loutre d'Europe occupe tous les types d'habitats aquatiques (cours d'eau de toute taille, lacs, étangs, marais, zones côtières...) en plaine et en montagne et peut parcourir d'importantes distances sur la terre ferme. Elle a par exemple été observée à plus de 10 km de tout cours d'eau à mi-chemin entre deux bassins versants (ROSOUX & GREEN 2004). Pendant ses déplacements nocturnes, il lui arrive de traverser des villages, voire des villes. Ainsi, l'ensemble des régions de France pourrait constituer un habitat potentiel pour l'espèce. D'après KUHN 2009.

Situation de la Loutre d'Europe dans le sud-est de la France

En Rhône-Alpes, l'espèce est principalement présente en Ardèche et de petites populations se sont également établies dans l'Ain et en Haute-Savoie. La population auvergnate fait une très légère incursion dans le département de la Loire et des points de présence diffus et assez irréguliers sont observés en Savoie, en Isère et dans la Drôme (BOUCHE 2008). Pour l'instant, moins du quart de la région est occupée par la Loutre d'Europe qui est enregistrée avec le statut « en grave danger » dans la Liste Rouge 2008 des Vertébrés Terrestres de la région éditée par le CORA Faune Sauvage (DE THIERSANT & DELIRY 2008).

Dans la région Midi-Pyrénées, la Loutre d'Europe est présente dans l'Aveyron, le nord du Lot, les Hautes-Pyrénées, la partie pyrénéenne de Haute-Garonne et l'Ariège, avec de petites incursions dans les départements voisins (CASSOUDEBAT *et al.* 2005, DEFOS DU RAU *et al.* 2005, voir aussi www.carmencarto.fr).

En Languedoc-Roussillon, ce sont surtout les départements de la Lozère et des Pyrénées-Orientales qui sont occupés. De petites incursions ont lieu dans les départements voisins de l'Aude, de l'Hérault et du Gard (JANSSENS *et al.* 2005, MATHEVET *et al.* 2005, POITEVIN *et al.* 2007). Une présence ponctuelle et récente sur le littoral pourrait indiquer un début de recolonisation des zones humides et lagunes de la région.

Situation de la Loutre d'Europe en région PACA

En région PACA, les populations de Loutre d'Europe ont vraisemblablement disparu dans les années 1970 (MATHEVET 1996), malgré quelques données de présences ponctuelles pas toujours vérifiables. Quelques observations visuelles ultérieures en Camargue pourraient correspondre à des individus erratiques en phase de colonisation mais il n'existait pas de donnée certaine de présence en Camargue depuis la dernière découverte d'épreintes (crottes) en 1991 (MATHEVET *et al.* 2005, OLIVIER *et al.* 2008, Poitevin *et al.*, 2010), jusqu'à la nouvelle découverte d'épreintes en 2012.

La présence de la Loutre est de nouveau établie en région PACA depuis 2009 où l'espèce a été détectée sur le Rhône, le Lez et l'Aygues (84) (HERON *et al.*, 2012). La loutre recolonise le cours du Rhône et ses milieux connexes dans le nord du département du Vaucluse et en limite des Bouches-du-Rhône à la confluence du Gardon, à partir des départements voisins : Drôme et Gard. Depuis 2009, sa présence est mise en évidence ponctuellement et irrégulièrement mais de façon certaine dans le nord-ouest du département du Vaucluse. Les cours d'eau concernés sont principalement le Rhône en amont d'Avignon, le Lez et l'Aygues. L'espèce a aussi été contactée en 2010 sur le Gardon (département du Gard) jusque près de la confluence avec le Rhône (donc en limite avec le département des Bouches-du-Rhône). En 2013, la Loutre a été contactée sur la Durance aval (limites des départements Vaucluse/Bouches-du-Rhône).



Loutre d'Europe *Lutra lutra* (photo Jean-Michel Bompar)

II. Calendrier des actions

Le calendrier du plan par action au niveau national le suivant (tableau n°1) :

Tableau n°1 : calendrier des actions du PNA Loutre (Kuhn, 2009)

Domaine	Objectif	N°	Intitulé	Priorité	2010	2011	2012	2013	2014	2015
Etude	Objectif I	1	Actualiser la carte de répartition française de la Loutre d'Europe	1	x	x	x	x	x	x
		2	Etudier la présence de la Loutre d'Europe dans les secteurs en phase de recolonisation	1			x	x	x	x
		3	Etudier la répartition, l'utilisation de l'espace et le comportement de la Loutre d'Europe en milieu marin en France	3	x	x	x	x	x	x
		4	Développer l'application des méthodes d'étude de l'utilisation de l'espace par analyse génétique	3	x	x	x	x	x	x
		5	Affiner les connaissances sur l'influence exercée par différents paramètres de l'habitat sur la Loutre d'Europe	2		x	x	x	x	x
		6	Déterminer le potentiel d'accueil de la Loutre d'Europe par secteur géographique	1	x	x				
		7	Etudier les risques sanitaires encourus par la Loutre d'Europe	2			x	x	x	x
	Objectif II	8	Etudier l'impact de la prédation par la Loutre d'Europe dans les étangs de pisciculture	1		x	x	x		
		9	Déterminer les facteurs influençant la prédation par la Loutre d'Europe dans les piscicultures	1		x	x	x		
		10	Tester des systèmes de protection dans les piscicultures	1		x	x	x		
Protection	Objectif III	11	Evaluer et renforcer la prise en compte de la Loutre d'Europe dans les politiques publiques	1	x	x	x	x	x	x
		12	Consolider le réseau de sites protégés ou gérés pour la Loutre d'Europe et améliorer son efficacité	1	x	x	x	x	x	x
		13	Améliorer la prise en compte de la Loutre d'Europe dans les études d'impact ou d'incidence	1	x	x	x	x	x	x
		14	Mettre en place des corridors écologiques pour la Loutre d'Europe	1	x	x	x	x	x	x
		15	Elaborer un document technique de recommandations de gestion destiné aux maîtres d'ouvrage de la gestion des cours d'eau et des zones humides	1	x	x				
		16	Faciliter le franchissement de barrages	2	x	x	x	x	x	x
		17	Réduire la mortalité due aux collisions avec des véhicules	1	x	x	x	x	x	x
		18	Eviter la mortalité due aux noyades accidentelles dans les engins de pêche	3			x	x	x	x
		19	Eviter la mortalité accidentelle lors des actions de piégeage ou de chasse	3			x	x	x	x
		20	Créer des Havres de Paix pour la Loutre d'Europe	2	x	x	x	x	x	x
Communication	Objectif IV	21	Développer les supports de communication et la mise en place de programmes d'éducation sur la Loutre d'Europe	2		x	x	x	x	x
		22	Veiller à une bonne cohabitation entre la Loutre d'Europe et les activités de loisirs	3			x	x	x	x
		23	Publier un rapport compilant les connaissances sur la problématique « loutres et activités aquacoles »	1	x	x				
		24	Apporter une aide aux pisciculteurs	1	x	x	x	x	x	x
		25	Informier et sensibiliser les utilisateurs et gestionnaires des écosystèmes aquatiques et de la ressource aquacole	1	x	x	x	x	x	x
		26	Mettre en place un réseau pour la collecte et la valorisation des cadavres	1	x	x	x	x	x	x
	Objectif V	27	Former les partenaires du plan d'action et les gestionnaires	1	x	x	x			
		28	Mettre à disposition des collectivités et usagers une assistance scientifique et technique	1	x	x	x	x	x	x
		29	Renforcer les coordinations régionales et nationales	1	x	x	x	x	x	x
		30	Assurer un lien entre les actions françaises et le Groupe Loutre UICN	1	x	x	x	x	x	x
		31	Animer le plan et un réseau de coopération	1	x	x	x	x	x	x

III. Bilan 2010-2015 : mise en œuvre des fiches-actions

La déclinaison du PNA retenue pour la région PACA est de niveau 3 c'est-à-dire qu'une partie des actions est mise en œuvre, sans réécriture d'un plan régional.

Certaines actions du PNA n'ont pas été mises en œuvre en PACA. Ceci concerne des actions pour lesquelles la région n'est pas concernée (par exemple l'action n° 10 « tester des systèmes de protection des piscicultures », non mise en œuvre car il n'y a pas de prédation constatée sur les piscicultures). Ceci concerne aussi des actions programmées au niveau national et non régional (par exemple l'action n°23 « Publier un rapport compilant les connaissances sur la problématique « loutres et activités aquacoles »). L'ensemble des actions du PNA sont néanmoins présentées ici (issue de Kuhn 2009). Les fiches-actions non mises en œuvre en région PACA en 2015 ne sont pas présentées ici.

19 fiches-actions sont concernées par la mise en œuvre du PNA en PACA entre 2010 et 2015.

Ces fiches-actions sont détaillées dans la partie qui suit : pour chaque action du PNA Loutre mise en œuvre en PACA, la fiche-action reprend les éléments d'objectifs, de contexte et de description disponibles dans le document du PNA national ; en plus, les fiches présentent une partie « Mise en œuvre en région PACA » décrivant la réalisation de l'action.

A. Sommaire des fiches-actions

Les fiches-actions concernées par la région PACA en 2010-2015 sont présentées en bleu ci-dessous (tableau n°2) :

Tableau n°2 : liste des fiches-actions du PNA Loutre mise en œuvre entre 2010 et 2015 en PACA

Etude	Objectif I	Fiche 1	Actualiser la carte de répartition française de la Loutre d'Europe
		Fiche 2	Etudier la présence de la Loutre d'Europe dans les secteurs en phase de recolonisation
		Fiche 3	Etudier la répartition, l'utilisation de l'espace et le comportement de la Loutre d'Europe en milieu marin en France
		Fiche 4	Développer l'application des méthodes d'étude de l'utilisation de l'espace par analyse génétique
		Fiche 5	Affiner les connaissances sur l'influence exercée par différents paramètres de l'habitat sur la Loutre d'Europe
	Objectif II	Fiche 6	Déterminer le potentiel d'accueil de la Loutre d'Europe par secteur géographique
		Fiche 7	Etudier les risques sanitaires encourus par la Loutre d'Europe
		Fiche 8	Etudier l'impact de la prédation par la Loutre d'Europe dans les étangs de pisciculture
		Fiche 9	Déterminer les facteurs influençant la prédation par la Loutre d'Europe dans les piscicultures
		Fiche 10	Tester des systèmes de protection dans les piscicultures
Protection	Objectif III	Fiche 11	Evaluer et renforcer la prise en compte de la Loutre d'Europe dans les politiques publiques
		Fiche 12	Consolider le réseau de sites protégés ou gérés pour la Loutre d'Europe et améliorer son efficacité
		Fiche 13	Améliorer la prise en compte de la Loutre d'Europe dans les études d'impact ou d'incidence
		Fiche 14	Mettre en place des corridors écologiques pour la Loutre d'Europe
		Fiche 15	Elaborer un document technique de recommandations de gestion destiné aux maîtres d'ouvrage de la gestion des cours d'eau et des zones humides
		Fiche 16	Faciliter le franchissement de barrages
		Fiche 17	Réduire la mortalité due aux collisions avec des véhicules
		Fiche 18	Eviter la mortalité due aux noyades accidentelles dans les engins de pêche
		Fiche 19	Eviter la mortalité accidentelle lors des actions de piégeage ou de chasse
		Fiche 20	Créer des Havres de Paix pour la Loutre d'Europe
Communication	Objectif IV	Fiche 21	Développer les supports de communication et la mise en place de programmes d'éducation sur la Loutre d'Europe
		Fiche 22	Veiller à une bonne cohabitation entre la Loutre d'Europe et les activités de loisirs
		Fiche 23	Publier un rapport compilant les connaissances sur la problématique « loutres et activités aquacoles »
		Fiche 24	Apporter une aide aux pisciculteurs
		Fiche 25	Informier et sensibiliser les utilisateurs et gestionnaires des écosystèmes aquatiques et de la ressource aquacole
	Objectif V	Fiche 26	Mettre en place un réseau pour la collecte et la valorisation des cadavres
		Fiche 27	Former les partenaires du plan d'action et les gestionnaires
		Fiche 28	Mettre à disposition des collectivités et usagers une assistance scientifique et technique
		Fiche 29	Renforcer les coordinations régionales et nationales
		Fiche 30	Assurer un lien entre les actions françaises et le Groupe Loutre UICN
		Fiche 31	Animer le plan et un réseau de coopération

B. Actions « étude »

Action n°1	Actualiser la carte de répartition française de la Loutre d'Europe						Priorité		
	1	2	3	4	5	6	7	8	9
Objectif spécifique	Objectif I : Améliorer les connaissances sur la Loutre, sur sa répartition et sur les possibilités de recolonisation et mettre au point des outils d'étude performants et standardisés								
Domaine	Etude								
Calendrier	2010	2011	2012	2013	2014	2015			
Contexte national	<p>Le suivi des populations de loutres d'Europe en France est très hétérogène. Des inventaires se font localement selon des méthodes souvent différentes les unes des autres. L'espèce est très peu suivie dans certains secteurs, souvent pas du tout dans les régions où elle est considérée comme étant éteinte.</p> <p>Actuellement, aucun système de collecte des données de répartition à l'échelle nationale n'est mis en place et aucune actualisation régulière de la carte de répartition de la Loutre en France n'est entreprise.</p> <p>Le Groupe Loutre de l'UICN propose une méthode de prospection standard qui permet d'identifier rapidement les secteurs occupés par la Loutre (population cantonnée, cf. H2f).</p>								
Objectif de l'action	<p>Mettre en place un suivi régulier des populations à l'échelle nationale selon un protocole standardisé.</p> <p>Obtenir une actualisation régulière de la carte de répartition de la Loutre en France.</p>								
Description	Réaliser des prospections régulières sur l'ensemble du pays selon un protocole défini, mettre en place un système de collecte de données et présenter les résultats sous forme cartographique.								
Mise en œuvre en PACA, 2010-2015	<p>► Répartition des prospections de terrain entre les différents acteurs (mailles 10x10 km L93, protocole en annexe 1).</p> <p>► Réalisation des prospections de terrain telles que définies dans la coordination.</p> <p>► Centralisation des résultats et cartographie de la présence/absence de la Loutre par maille 10x10 km L93.</p> <p>→ <i>Carte « Résultat des prospections standardisées Loutre d'Europe en PACA par maille 10x10 km (2010-2015) »</i></p> <p>→ <i>Carte « Localisation des données de présence de Loutre d'Europe 2015-2015 »</i></p>								
Liens autres actions	N°2, N°27 à 31								
Secteurs concernés	Région								
Acteurs 2013	Pierre Rigaux, Miléna Georgeault, Charlotte Randon, Cassandra Marinosci, Eliane Dupland, Charlène Dupasquier, Luc Souret, Mélanie Le Bournot, Jérôme Brichard, Aude Pappé, Elisabeth Maurice, Déborah Billamboz, Nicolas Taron, Françoise Bircher, Jean-Michel Bompar, Nathalie Bouloc, Loïc Brepson, Géraldine Castaing, Jonathan Coll, Sébastien Della Casa, Jean-Marin Desprez, Franck Dupraz, Sébastien Durand, François Grimal, Candice Huet, Alexandre Lautier, Céline Luciano, Pascale Luxembourger, Sophie Meriotte, Robin Mourgues, Vincent Rivoire, Cyril Rombaut, Jean-Luc								

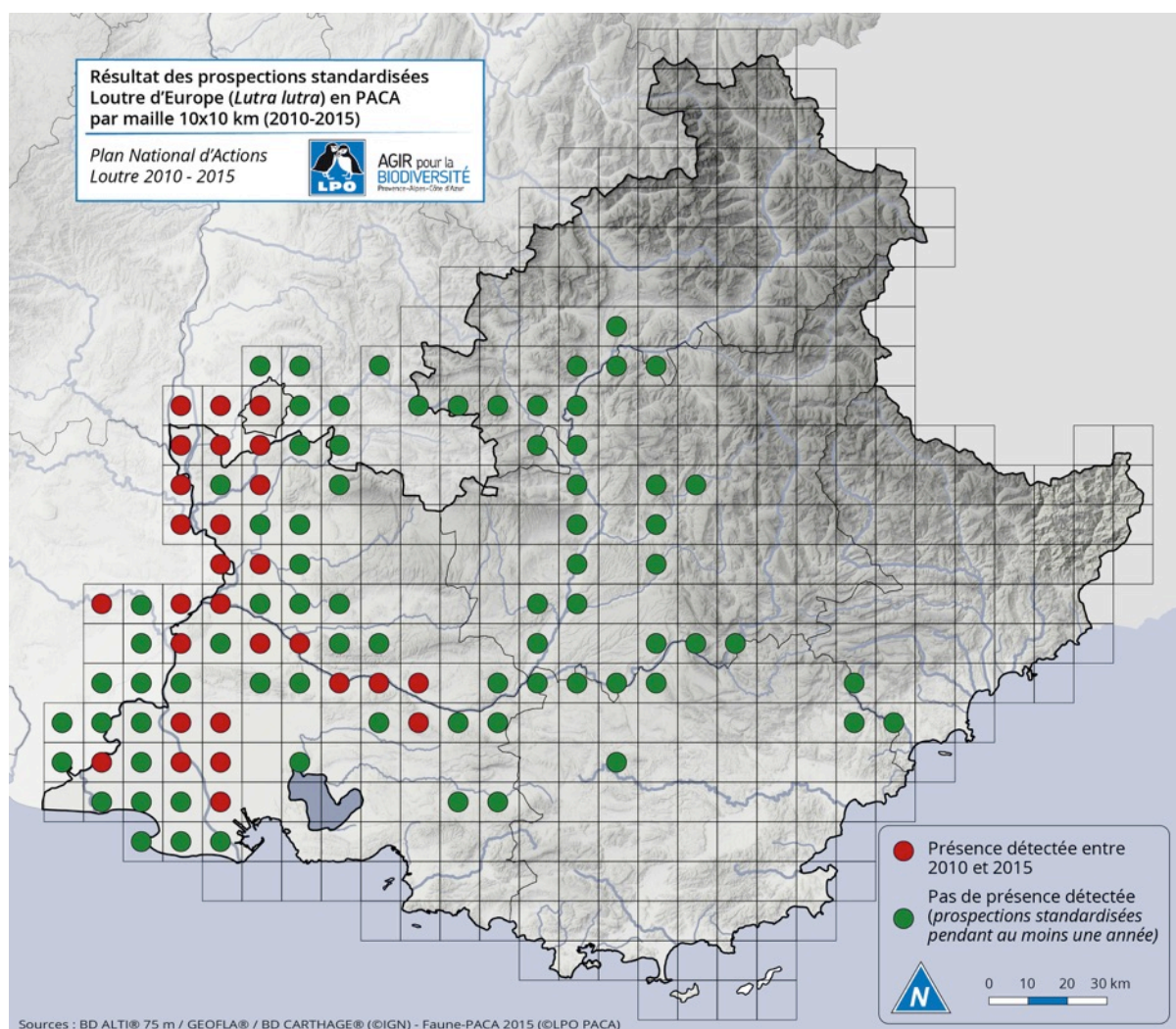
	Robinet, Alain Tresse, Annabelle Piat, Pierre Venel, Jean-Marin Desprez, Jonathan Coll, Léa Arnoldi, Gilles Blanc, Bénéreger Rémy, Vincent Rivoire, Emmanuel Viallet, Hervé Oubrier, Grégoire Massez, Lionel Jacob, Jean-Jacques Peyrard, Anthony Olivier, Grégoire Massez, David Lazin, Ambre Paulny, Florian Rabemananjara, Philippe Vandewalle, François Bocca, Frédéric Maisongrande, Simon Baudoin, Hermann Isenbrandt, Jean-Noël Héron, Raphaël Mathevet, Carole Nourry, Philippe Pilard, Thimothée Schwartz, Jean-Pierre Trouillas, David Tatin, Julien Girard-Claudon, Jacques Bouché, Annelise Lampe, Cyril Rhul, Cyril Girard, Philippe Pilard, Jean-Pierre Trouillas, Marion Fouchard
Partenaires	LPO PACA, TDV, MDV, RNC, PNRG, SMAVD, DLP, CEN PACA, MERIDIONALIS, COGARD, LPO Drôme
Références	REUTHER <i>et al.</i> 2000, REUTHER <i>et al.</i> 2005



Epreinte et son site de découverte le 13/9/13 sur le canal de la vallée des Baux (maille BS120), (photos Gilles Blanc)

Action n°2	Etudier la présence de la Loutre d'Europe dans les secteurs en phase de recolonisation					Priorité		
	1	2	3					
Objectif spécifique	Objectif I : Améliorer les connaissances sur la Loutre, sur sa répartition et sur les possibilités de recolonisation et mettre au point des outils d'étude performants et standardisés							
Domaine	Etude							
Calendrier	2010	2011	2012	2013	2014	2015		
Contexte	<p>Un suivi régulier de la présence de la Loutre et une harmonisation des méthodes d'inventaire est nécessaire (cf. fiche action 1).</p> <p>Dans certains secteurs, un effort de prospection supérieur à celui proposé par la méthode standard est souhaitable, voire nécessaire. Il s'agit en particulier des secteurs recolonisés récemment, en phase de recolonisation ou susceptibles de l'être dans un futur proche (secteurs en marge de l'aire de répartition actuelle, couloirs de recolonisation), des isolats de population ainsi que des secteurs où la présence de l'espèce est incertaine ou sporadique.</p>							
Objectif de l'action	<p>Augmenter les chances de détecter la présence de l'espèce dans les secteurs où elle est rare.</p> <p>Obtenir une image plus fine de la répartition de l'espèce dans certains secteurs.</p>							
Description	<p>Réaliser dans certains secteurs, des inventaires de la présence de la Loutre selon une version modifiée du protocole utilisé pour l'inventaire à l'échelle nationale afin d'intensifier l'effort de prospection.</p>							
Mise en œuvre en PACA, 2010-2015	<p>► Répartition des prospections de terrain entre les différents acteurs (mailles 10x10 km L93, protocole en annexe 1).</p> <p>► Réalisation des prospections de terrain telles que définies dans la coordination.</p> <p>► Centralisation des résultats et cartographie de la présence/absence de la Loutre par maille 10x10 km L93.</p> <p>→ Carte « <i>Résultat des prospections standardisées Loutre d'Europe en PACA par maille 10x10 km (2010-2015)</i> »</p> <p>→ Carte « <i>Localisation des données de présence de Loutre d'Europe 2015-2015</i> »</p> <p>► Réalisation et diffusion d'une synthèse sur la présence de la Loutre, du Campagnol amphibie et du Castor en PACA</p> <p>Référence : Rigaux P. (2013). Répartition de la Loutre d'Europe (<i>Lutra lutra</i>), du Campagnol amphibie (<i>Arvicola sapidus</i>) et du Castor d'Eurasie (<i>Castor fiber</i>) en Provence-Alpes-Côte d'Azur. LPO PACA, Faune-PACA Publication n°34 : 39 p + annexes.</p>							
Liens avec actions	1, 3, 27 à 31							
Acteurs 2013	Pierre Rigaux, Miléna Georgeault, Charlotte Randon, Cassandra Marinosci, Eliane Dupland, Charlène Dupasquier, Luc Souret, Mélanie Le Bournot, Jérôme Brichard, Aude Pappé, Elisabeth Maurice, Déborah Billamboz, Nicolas Taron, Françoise Bircher, Jean-Michel Bompar, Nathalie Bouloc, Loïc Brepson, Géraldine Castaing, Jonathan Coll, Sébastien Della Casa, Jean-Marin Desprez, Franck Dupraz, Sébastien Durand, François Grimal, Candice Huet, Alexandre Lautier, Céline Luciano, Pascale Luxembourger, Sophie Meriotte, Robin Mourgues, Vincent Rivoire, Cyril Rombaut, Jean-Luc Robinet, Alain Tresse, Annabelle Piat, Pierre Venel, Jean-Marin Desprez, Jonathan Coll, Léa Arnoldi, Gilles Blanc, Béranger Rémy, Vincent Rivoire, Emmanuel							

	Viallet, Hervé Oubrier, Grégoire Massez, Lionel Jacob, Jean-Jacques Peyrard, Anthony Olivier, Grégoire Massez, David Lazin, Ambre Paulny, Florian Rabemananjara, Philippe Vandewalle, François Bocca, Frédéric Maisongrande, Simon Baudoin, Hermann Isenbrandt, Jean-Noël Héron, Raphaël Mathevet, Carole Nourry, Philippe Pilard, Thimothée Schwartz, Jean-Pierre Trouillas, David Tatin, Julien Girard-Claudon, Jacques Bouché, Annelise Lampe, Cyril Rhul, Cyril Girard, Philippe Pilard, Jean-Pierre Trouillas, Marion Fouchard
Partenaires	LPO PACA, TDV, MDV, RNC, PNRC, SMAVD, DLP, CEN PACA, MERIDIONALIS, COGARD, LPO Drôme
Références	REUTHER <i>et al.</i> 2000, REUTHER <i>et al.</i> 2005

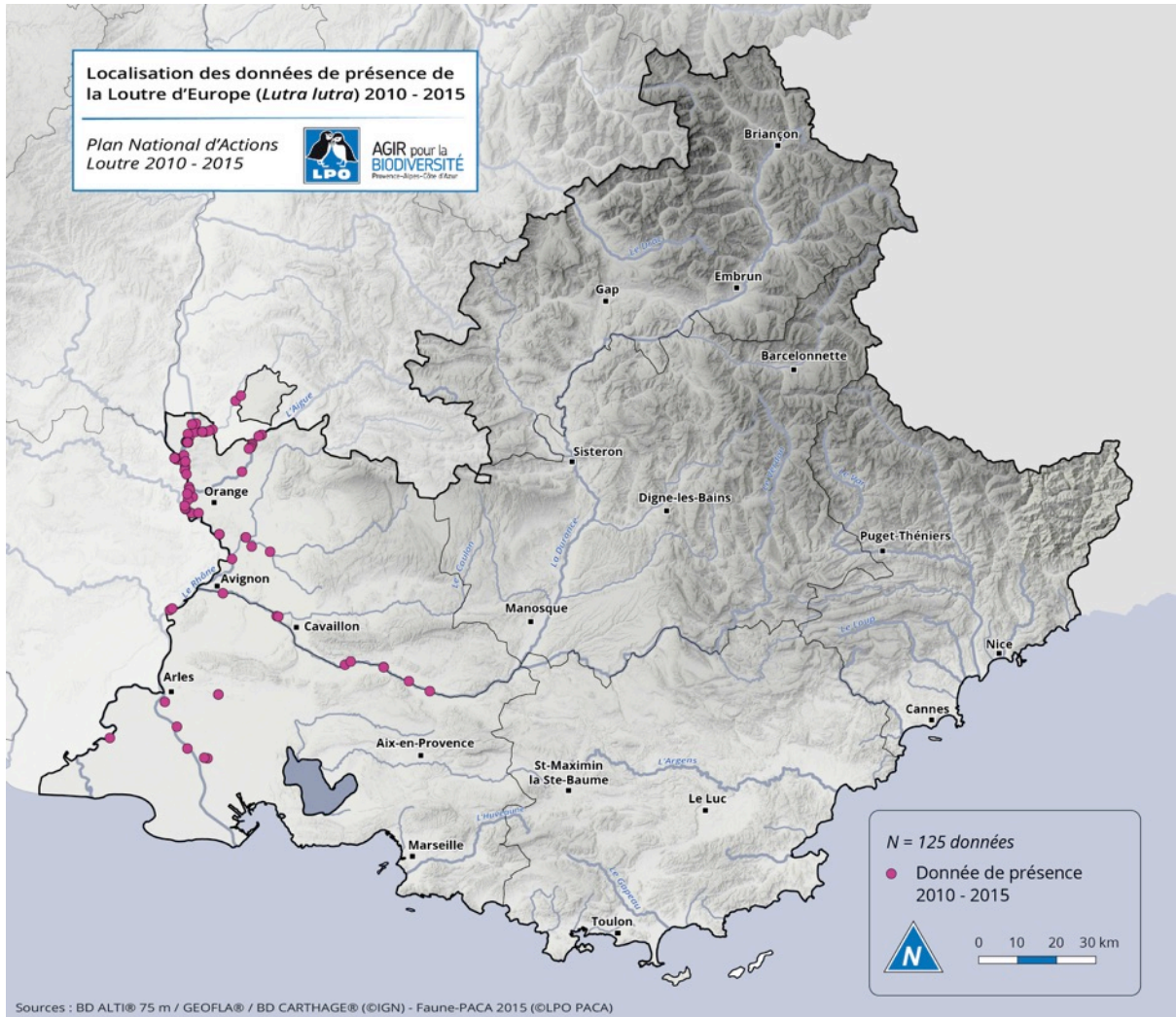


Localisation des données de présence de la Loutre d'Europe (*Lutra lutra*) 2010 - 2015

Plan National d'Actions Loutre 2010 - 2015



AGIR pour la BIODIVERSITÉ
Prévention - Suivi - Restauration



Sources : BD ALTI® 75 m / GEOFLA® / BD CARTHAGE® (©IGN) - Faune-PACA 2015 (©LPO PACA)

Action n°4	Développer l'application des méthodes d'étude de l'utilisation de l'espace par analyse génétique					Priorité		
						1	2	3
Objectif spécifique	Objectif I : Améliorer les connaissances sur la Loutre, sur sa répartition et sur les possibilités de recolonisation et mettre au point des outils d'étude performants et standardisés							
Domaine	Etude							
Calendrier	2010	2011	2012	2013	2014	2015		
Contexte	Suite aux progrès réalisés en matière d'identification génétique à partir des fèces de loutres (épreintes), cette technique est de plus en plus utilisée dans le cadre de suivis de populations dans différents pays d'Europe. L'utilisation de cette méthode permet d'avoir des informations notamment sur la densité de population, la dynamique des populations et l'utilisation de l'espace et des ressources. Les analyses génétiques faites à partir de cadavres, permettent également d'obtenir des informations intéressantes, notamment sur l'origine des individus.							
Mise en œuvre en PACA, 2012	► Etude en région Rhône-Alpes et zones limitrophes de PACA, menée par la LPO Rhône-Alpes et l'Université de Fribourg. Relevés en 2012 en PACA							
Liens avec d'autres actions	3, 5, 26, 27 à 31							
Secteurs concernées	Vaucluse							
Acteurs	G. Jacob, L. Jacob, J.N. Héron							
Partenaires	Université de Fribourg, LPO Rhône-Alpes, LPO PACA							
Références	JANSSENS (2006)							

Action n°6	Déterminer le potentiel d'accueil de la Loutre d'Europe par secteur géographique						Priorité		
							1	2	3
Objectif spécifique	Objectif I : Améliorer les connaissances sur la Loutre, sur sa répartition et sur les possibilités de recolonisation et mettre au point des outils d'étude performants et standardisés								
Domaine	Etude								
Calendrier	2010	2011	2012	2013	2014	2015			
Contexte	Si dans certaines régions le potentiel d'accueil de la Loutre est bien connu, ce n'est pas le cas partout. Il est nécessaire d'identifier les secteurs favorables à la Loutre et ceux qui le sont moins. Les résultats d'une telle étude pourront notamment servir de base pour déterminer des corridors écologiques. Une étude des potentiels d'accueil de la Loutre a été effectuée à l'échelle européenne (Projet OHNE, REUTHER & KREKEMEYER 2004). Ce type d'étude pourrait être réalisé à l'échelle de la France de manière affinée.								
Objectif de l'action	Obtenir une représentation cartographique du potentiel d'accueil de la Loutre par secteur géographique.								
Description	Réaliser un diagnostic environnemental par secteur géographique en se basant sur un certain nombre de critères déterminants pour la Loutre.								
Mise en œuvre en PACA, 2011	► Réalisation d'une étude-type sur le bassin versant du Verdon : « Georgeault M. (2011). Répartition des mammifères semi-aquatiques dans le bassin versant du Verdon (04, 83). Faune-PACA publication n°8 »								
Liens avec d'autres actions	14, 16, 17, 27 à 31								
Secteurs concernés	Région								
Acteurs	LPO PACA								
Partenaires	EDF								
Références	REUTHER & KREKEMEYER 2004								

Action n°9	Déterminer les facteurs influençant la prédation par la Loutre d'Europe dans les piscicultures					Priorité		
						1	2	3
Objectif spécifique	Objectif II : Trouver des solutions aux problèmes de cohabitation entre la Loutre et les activités humaines							
Domaine	Etude							
Calendrier	2010	2011	2012	2013	2014	2015		
Contexte	<p>Alors que la Loutre provoque d'importants dégâts dans certaines fermes piscicoles, sa présence est signalée aux abords de piscicultures sans que des prélèvements soient constatés.</p> <p>Des études réalisées dans différents pays européens ont montré que l'efficacité de différents systèmes de protection et en quelque sorte la « motivation » des loutres pouvait beaucoup varier d'un site à un autre.</p> <p>Une corrélation entre l'importance des prélèvements de poissons d'élevage et la disponibilité en ressources alimentaires dans le milieu naturel a déjà été observée.</p>							
Objectif de l'action	Comprendre pourquoi la Loutre provoque d'importants dégâts dans certaines piscicultures et pas dans d'autres, au sein de la zone où l'espèce est commune.							
Description	<p>Mettre en place des études sur les facteurs influençant la prédation par la Loutre, notamment sur la corrélation entre les dégâts constatés et les ressources alimentaires disponibles dans le milieu.</p> <p>Evaluer également l'efficacité des clôtures déjà mises en place (obligatoires dans les piscicultures en bassins indépendamment de la présence de la Loutre).</p>							
Mise en œuvre en PACA, 2011-2012	<ul style="list-style-type: none"> ▶ Recensement, typologie et cartographie des piscicultures de la région ▶ Information des piscicultures sur le retour de la loutre et le PNA ▶ Rencontre pisciculture départementale de la Fédération de Pêche, l'Isle-sur-la-Sorgue (Vaucluse, 23/08/12) ▶ Mise en place d'une veille sur la prédation (pas encore de cas constaté) <p>→ <i>Carte de localisation des piscicultures</i></p>							
Liens avec d'autres actions	8, 10, 23, 24, 25, 27 à 31							
Secteur concernés	Région							
Acteurs	LPO PACA							
Partenaires	Piscicultures							
Références	Cf. J1 & J2							






Plan national d'action pour la loutre

Localisation des principales piscicultures en région PACA

Version document : 21 Octobre 2011



Légende:

-  Limites des départements
-  Piscicultures
-  Préfectures des départements



C. Actions « Protection »

Action n°11	Evaluer et renforcer la prise en compte de la Loutre d'Europe dans les politiques publiques					Priorité		
	1	2	3					
Objectif spécifique	Objectif III : Améliorer l'état de conservation de la Loutre, notamment par des mesures de protection/restauration de l'habitat et des actions pour réduire la mortalité d'origine anthropique							
Domaine	Protection							
Calendrier	2010	2011	2012	2013	2014	2015		
Contexte	La conservation et la restauration des écosystèmes aquatiques (principalement de la ressource trophique) est indispensable à l'amélioration de l'état de conservation de la Loutre. Des mesures allant dans ce sens sont prévues par les politiques publiques, cependant il existe trop d'incohérences dans ces politiques et la prise en compte de la Loutre et de son habitat dans leurs outils n'est pas systématique.							
Objectif de l'action	Prise en compte systématique et adaptée de la Loutre et des écosystèmes aquatiques dans les politiques publiques, pour améliorer leur état de conservation.							
Description	<p>Evaluer les outils existants, en assurer la cohérence et les renforcer le cas échéant.</p> <p>Décrire leur possible utilisation opérationnelle pour la conservation de la Loutre et de son habitat (SAGE, Contrats de rivière, SCOT, PLU...).</p> <p>Les mesures prises doivent permettre une meilleure protection de la Loutre et une amélioration de l'état de conservation général des milieux aquatiques (qualité de l'eau, état des berges, disponibilité en ressources alimentaires...).</p>							
Mise en œuvre en PACA, 2010-2015	<ul style="list-style-type: none"> ▶ Courrier de présentation du PNA Loutre de la DREAL aux préfets (2011) ▶ Courrier de présentation du PNA Loutre aux communes concernées par la présence de la loutre ou la recolonisation prochaine, pour prise en compte évaluation environnement dans le cadre de la révision des Plans locaux d'Urbanisme (n=50 courriers) (2011) ▶ Prise en compte de la loutre dans la participation à l'élaboration du SAGE du Calavon (84) (2011) ▶ Mise en exergue et porté à connaissance dans les COPIL N2000 Aygues (DDT, Syndicats, élus), Ouvèze (DDT, Syndicats, élus), Rhône-aval, Calavon (DDT, PNRL, Syndicats, élus) (2011) ▶ Mise en exergue et porté à connaissance pour le Syndicat Mixte du Bassin Versant du Lez (84, 26), et dans cadre du Plan Rhône (2011) ▶ Prise en compte dans l'élaboration du Document d'objectifs Natura 2000 Rhône aval (rédaction 2012-2013, commande du PNRC pour la LPO PACA) ▶ Prise en compte des mammifères semi-aquatiques dans la contribution et dans la réponse à la consultation restreinte concernant le Schéma Régional de Cohérence Écologique de Provence-Alpes-Côte d'Azur 							

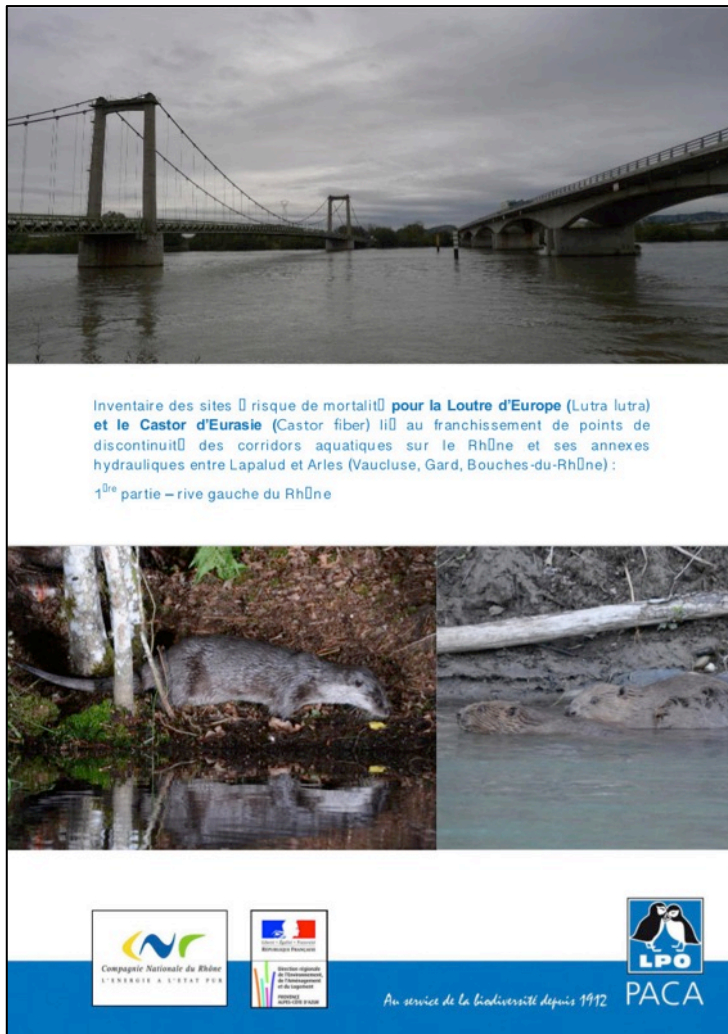
Liens autres actions	13, 14, 15, 25, 27 à 31
Sct. concernés	Région
Acteurs	DREAL PACA, CEN PACA, LPO PACA, PNR Camargue
Partenaires	Communes, DDT, SMBVL, CG84, Région

Action n°12	Consolider le réseau de sites protégés ou gérés pour la Loutre d'Europe et améliorer son efficacité						Priorité		
	1	2	3						
Objectif spécifique	Objectif III : Améliorer l'état de conservation de la Loutre, notamment par des mesures de protection/restauration de l'habitat et des actions pour réduire la mortalité d'origine anthropique								
Domaine	Protection								
Calendrier	2010	2011	2012	2013	2014	2015			
Contexte	<p>Le classement d'un plus grand nombre de sites accueillant la Loutre ou susceptibles de l'accueillir, en zone protégée serait favorable au maintien et à l'expansion des populations.</p> <p>Il peut s'agir, par exemple, de zones de petite taille offrant à la Loutre des gîtes potentiels pour le repos diurne ou étant bénéfiques aux espèces dont la Loutre se nourrit (arrêté empêchant l'arrachage de ronciers, protection d'une mare pour les amphibiens...).</p> <p>Pour l'instant, les sites Natura 2000 sur la liste desquels la Loutre est inscrite sont surtout situés dans le Massif central et le long de la façade atlantique et il y a très peu de sites dans les zones de colonisation récentes. Par ailleurs, la prise en compte de la Loutre dans les documents d'objectifs est très hétérogène et celle-ci ne fait pas systématiquement l'objet d'actions.</p>								
Objectif de l'action	Obtenir une meilleure prise en compte de la Loutre dans les sites protégés où elle est présente et augmenter le nombre de sites protégés ou gérés pour elle.								
Description	<p>Vérifier et le cas échéant améliorer la prise en compte de la Loutre dans les sites protégés ou gérés où elle est présente ou potentiellement présente.</p> <p>Elaborer une liste des sites protégés et à protéger pour la Loutre.</p> <p>Créer de nouveaux sites protégés ou gérés pour la Loutre.</p>								
Mise en œuvre en PACA, 2010-2015	<p>► Recensement des sites protégés où la Loutre est présente</p> <p>► Elaboration du zonage Loutre/mammifères semi-aquatiques pour la SCAP (2011)</p> <p>► Montage d'un dossier de demande de classement du Vieux Lez (Vaucluse) en Arrêté préfectoral de protection de biotope. Demande en cours.</p> <p>Référence : Jacob L. & Schleich J. (2013). Projet de création d'un arrêté préfectoral de protection de biotope (APPB) sur la rivière Vieux Lez et sa ripisylve. Amis de Viviers, 75 p.</p>								
Liens avec d'autres actions	14, 20, 27 à 31								
Secteurs concernés	Région								
Acteurs	LPO PACA, CEN PACA, Amis de Viviers								
Partenaires	DREAL PACA, CG84, Agence de l'eau Rhône Méditerranée Corse, LPO PACA, LPO Drôme, CNR								

Action n°13	Améliorer la prise en compte de la Loutre d'Europe dans les études d'impact ou d'incidence					Priorité		
	1	2	3					
Objectif spécifique	Objectif III : Améliorer l'état de conservation de la Loutre, notamment par des mesures de protection/restauration de l'habitat et des actions pour réduire la mortalité d'origine anthropique							
Domaine	Protection							
Calendrier	2010	2011	2012	2013	2014	2015		
Contexte	<p>Actuellement la prise en compte de la Loutre dans les études d'impact et d'incidence est très hétérogène, voire inexistante.</p> <p>L'application des outils réglementaires déjà existants, comme l'arrêté ministériel de protection des mammifères du 23 avril 2007, ou la mise en œuvre de la nouvelle loi sur l'évaluation des incidences Natura 2000 (loi n° 2008-757 du 1^{er} août 2008), doit permettre une meilleure prise en compte de la Loutre.</p> <p>Le Groupe Loutre de l'Union Internationale de Conservation de la Nature a récemment rédigé un document sur la prise en compte de la Loutre d'Europe dans les études d'impact, qui sera traduit en plusieurs langues et remis à la Commission Européenne.</p>							
Objectif de l'action	Améliorer et systématiser la prise en compte de la Loutre dans les études d'impact et d'incidence, lorsque le projet se situe en zone humide ou à proximité d'un cours d'eau, sur la zone où l'espèce est présente et sur la zone qu'elle est susceptible de recoloniser.							
Description	Elaborer et diffuser des outils permettant d'améliorer et de systématiser la prise en compte de la Loutre dans les études d'impact.							
Mise en œuvre 2011 en PACA	<ul style="list-style-type: none"> ▶ Cartographie des sites Natura 2000 concernés par la présence de la loutre ou la recolonisation possible (2011) ▶ Synthèse de la répartition de la loutre dans le périmètre Natura 2000 Rhône aval (prestation LPO PACA, coordination Docob : bureau d'étude Sialis) (2012-2013) ▶ Appui à l'intégration de la problématique Loutre/mammifères aquatiques dans le Docob Durance (2012) ▶ Prise en compte de la loutre dans l'élaboration du plan de gestion de la concession EDF de la Brillanne (04) (prestation LPO PACA pour EDF) (2012) ▶ Prise en compte de la loutre dans l'étude d'incidence du chantier de renforcement des digues des Mées (04) (prestation LPO PACA pour le SMAVD) (2012) ▶ Renseignements fournis sur les mammifères semi-aquatiques pour l'étude d'incidence sur le contournement routier LEO d'Avignon (2013) ▶ Renseignements fournis sur les mammifères semi-aquatiques pour l'étude d'incidence sur le contournement routier d'Orange (2013) ▶ Prise en compte des mammifères semi-aquatiques pour l'étude d'incidence sur le projet de voie ferrée LGV PACA (prestation LPO PACA via groupement d'experts pour Réseaux Ferrés de France) 							

	<p>► Prise en compte des mammifères semi-aquatiques dans la réponse à l'enquête publique de GRT Gaz pour le projet ERIDAN de gazoduc dans la vallée du Rhône (2013-2015)</p> <p>► Etude préalable aux travaux d'essartement sur la basse Durance (commande EDF pour Ecomed, contribution LPO PACA) (2014)</p> <p>► Prise en compte de la loutre dans le suivi de chantier de restauration du Coulon-Calavon à Cavaillon (84) (prestation LPO PACA pour le SIRCC, coordination bureau d'étude Gaiadomo) (2010-2015)</p>
Liens avec d'autres actions	11, 15, 16, 17, 25, 27 à 31
Secteurs concernés	Région
Pilote de l'action	LPO PACA, MRM, PNR Camargue
Partenaires	SMAVD, CEN PACA, Sialis, PNR Camargue, Gaiadomo, SIRCC, EDF; SMAVD

Action n°14	Mettre en place des corridors écologiques pour la Loutre d'Europe						Priorité		
	1	2	3						
Objectif spécifique	Objectif III : Améliorer l'état de conservation de la Loutre, notamment par des mesures de protection/restauration de l'habitat et des actions pour réduire la mortalité d'origine anthropique								
Domaine	Protection								
Calendrier	2010	2011	2012	2013	2014	2015			
Contexte	La mise en place de corridors écologiques pour la Loutre permettrait une recolonisation plus rapide de certains secteurs ainsi que la jonction entre les populations principales et les populations isolées, avant que celles-ci ne disparaissent en raison de leur isolement.								
Objectif de l'action	Rétablir la connectivité entre les milieux favorables à la Loutre et permettre la jonction des populations isolées.								
Description	<p>Définir des corridors écologiques le long desquels la continuité écologique sera rétablie en priorité.</p> <p>Réaliser des aménagements destinés à rendre les milieux plus accueillants pour la Loutre, à réduire la mortalité et renforcer la réglementation en faveur de l'espèce et de ses habitats le long de corridors définis.</p>								
Mise en œuvre en PACA, 2010-2015	<p>► Prise en compte de la loutre dans la consultation pour l'élaboration du Schéma Régional de Cohérence Ecologique (2011)</p> <p>► Inventaire des points de discontinuité à risque de mortalité sur le Rhône (réalisation LPO PACA pour la CNR) (2013-2014)</p> <p>Références :</p> <p>LPO PACA (2013). Inventaire des sites à risque de mortalité pour la Loutre d'Europe (<i>Lutra lutra</i>) et le Castor d'Eurasie (<i>Castor fiber</i>) lié au franchissement de points de discontinuité des corridors aquatiques sur le Rhône et ses annexes hydrauliques entre Lapalud et Arles (Vaucluse, Gard, Bouches-du-Rhône) : 1ère partie – rive gauche du Rhône, 31 p.</p> <p>LPO PACA (2014). Inventaire des sites à risque de mortalité pour la Loutre d'Europe (<i>Lutra lutra</i>) et le Castor d'Eurasie (<i>Castor fiber</i>) lié au franchissement de points de discontinuité des corridors aquatiques sur le Rhône et ses annexes hydrauliques entre Lapalud et Arles (Vaucluse, Gard, Bouches-du-Rhône) : 2ème partie – rive droite du Rhône, 32 p + annexes.</p> <p>► Prise en compte de la loutre dans l'élaboration du plan de gestion de la concession EDF de Cadarache (04) (réalisation LPO PACA pour EDF) (2013-2015).</p> <p>► Prise en compte de la loutre dans le suivi écologique de l'apportement de Tarascon (13) (LPO PACA pour la CNR)</p>								
Liens avec d'autres actions	6, 11, 12, 15, 16, 17, 25, 27 à 31								
Secteurs concernés	Région								
Acteurs	LPO PACA								
Partenaires	CNR, EDF, Région, DREAL								
Références									



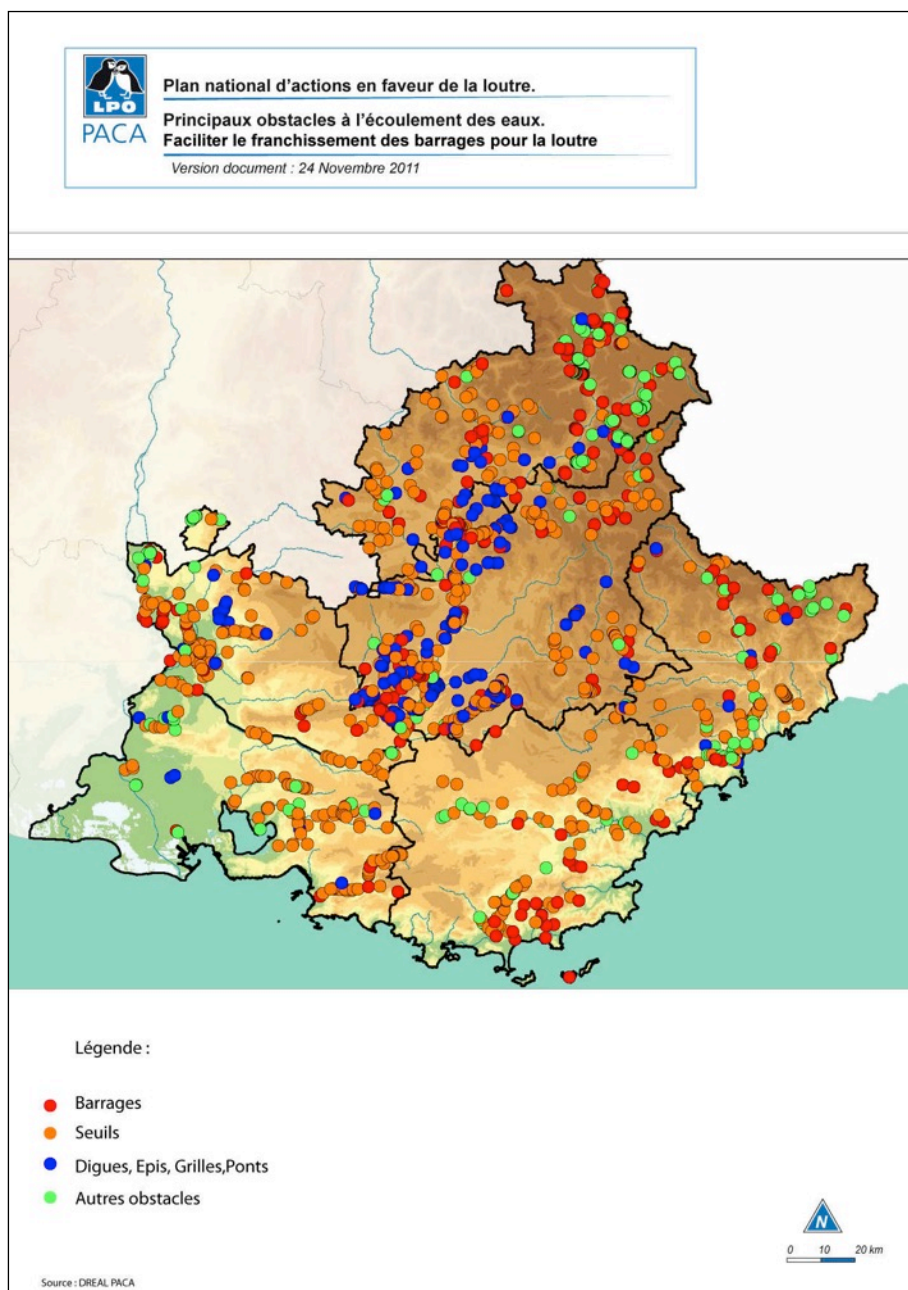
Inventaire des sites à risque de mortalité pour la **Loutre d'Europe** (*Lutra lutra*) et le **Castor d'Eurasie** (*Castor fiber*) lié au franchissement de points de discontinuité des corridors aquatiques sur le Rhône et ses annexes hydrauliques entre Lapalud et Arles (Vaucluse, Gard, Bouches-du-Rhône) :

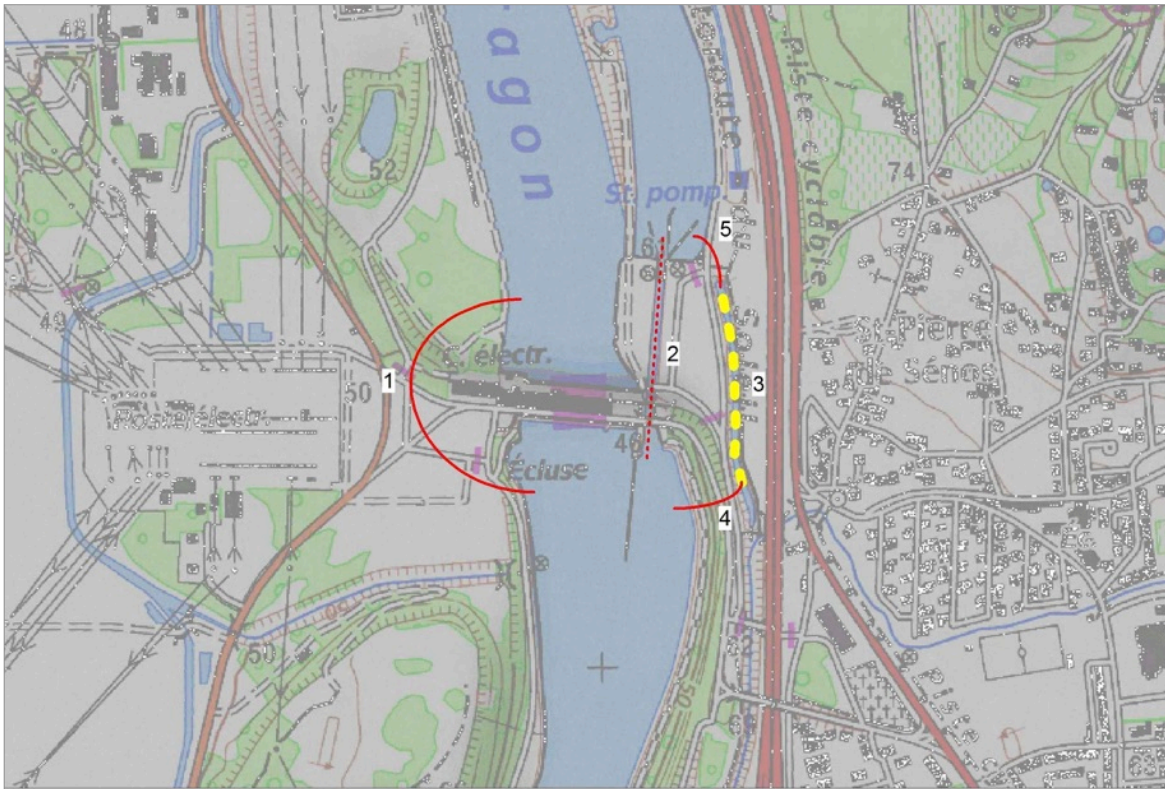
1^{ère} partie – rive gauche du Rhône

Couverture du rapport LPO PACA (2013). Inventaire des sites à risque de mortalité pour la Loutre d'Europe (*Lutra lutra*) et le Castor d'Eurasie (*Castor fiber*) lié au franchissement de points de discontinuité des corridors aquatiques sur le Rhône et ses annexes hydrauliques entre Lapalud et Arles (Vaucluse, Gard, Bouches-du-Rhône) : 1^{ère} partie – rive gauche du Rhône, 31 p.

Action n°16	Faciliter le franchissement de barrages						Priorité		
	1			2			3		
Objectif spécifique	Objectif III : Améliorer l'état de conservation de la Loutre, notamment par des mesures de protection/restauration de l'habitat et des actions pour réduire la mortalité d'origine anthropique								
Domaine	Protection								
Calendrier	2010	2011	2012	2013	2014	2015			
Contexte	Même si certains barrages sont facilement franchissables, d'autres sont construits entre deux parois rocheuses abruptes que la Loutre ne peut généralement pas escalader pour contourner l'obstacle.								
Objectif de l'action	Faciliter la circulation de la Loutre le long de cours d'eau sur lesquels des barrages difficilement franchissables sont construits.								
Description	Mettre en place des aménagements permettant le passage de la Loutre de part et d'autre des ouvrages qui posent problème à la libre circulation de l'espèce, quelle que soit la taille.								
Mise en œuvre en PACA, 2010-2015	<p>► Pré-cartographie des ouvrages existant sur le réseau hydrographique (2011)</p> <p>→ <i>Carte de localisation des principaux obstacles à l'écoulement</i></p> <p>► Rencontres EDF Mission eau environnement (P. Gérente, C. Dorval) pour présentation du PNA et examen des possibilités de réalisation de passages à loutre sur les barrages hydro-électrique de la région. Rencontre EDF France pour présentation problématique loutre (2011)</p> <p>► Concertation locale pour tentative d'intégration d'un projet de passage à loutre sur le barrage de l'Escale (Château-Arnoux, 04) dans le contexte de l'élaboration d'un projet écotouristique sur le lac de retenue, concertation sans réussite : Communauté de commune Moyenne Durance (Ch. Gaubert), EDF (G. Duvochel), Syndicat mixte d'Aménagement de la Vallée de la Durance (H. Pignoly) (2011).</p> <p>► Mise en exergue et porté à connaissance dans le cadre de la Révision du classement des cours d'eau & effacement d'ouvrages (CG84) (2011)</p> <p>► Cf. action 14 : Inventaire des points de discontinuité à risque de mortalité sur le Rhône (réalisation LPO PACA pour la CNR) (2013-2014)</p> <p>► Pré-étude des possibilités de franchissement et de la dangerosité sur 4 barrages sur le Rhône (2012)</p> <p>→ <i>Cartes représentant l'évaluation des possibilités de franchissement sur 4 barrages</i></p>								

Liens autres actions	13, 14, 17, 25, 27 à 31
Secteurs concernés	Région
Acteur	LPO PACA, CEN PACA
Partenaires	EDF, CNR, syndicats de rivières, communes, communautés de communes, CG84
Références	BOUCHARDY (2001)





Plan National d'Actions en faveur de la Loutre d'Europe
Barrages et obstacles à l'écoulement sur le Rhône et ses annexes :
Evaluation de la possibilité et de la dangerosité de franchissement pour la Loutre

Barrage de Donzère-Mondragon (Vaucluse)

Possibilité de franchissement

- nulle à faible
- modérée
- élevée

Dangerosité

- très élevée à élevée
- modérée
- faible à nulle

Type de franchissement

- terrestre
- - - - - aquatique

Description

nurnom	commune	type_passage	diffulté	cause_difficulté	dangerosité	cause_dangerosité	remarque
1 Centrale	Bollène	terrestre	très élevée	difficulté de découverte, longueur parcours hors eau	élevée	longueur, routes	
2 Centrale	Bollène	aquatique	très élevée	fort courant, passage accidentel seulement possible	élevée	fort courant	passage par ouverture des vannes
3 Centrale	Bollène	aquatique	nulle		faible	peu d'abri	
4 Centrale	Bollène	terrestre	très élevée	difficulté de découverte, longueur parcours hors eau	élevée	longueur, routes	
5 Centrale	Bollène	terrestre	élevée	difficulté de découverte, longueur parcours hors eau	élevée	longueur, route	





Plan National d'Actions en faveur de la Loutre d'Europe
Barrages et obstacles à l'écoulement sur le Rhône et ses annexes :
Evaluation de la possibilité et de la dangerosité de franchissement pour la Loutre

Pont de la D138 à Codolet (Gard, Vaucluse)

Possibilité de franchissement

- nulle à faible
- modérée
- élevée

Dangerosité

- très élevée à élevée
- modérée
- faible à nulle

Type de franchissement

- terrestre
- - - - - aquatique

Description

nu/nom	commune	type_passage	difficulté	cause_difficulté	dangerosité	cause_dangerosité	remarque
1 Iles Piboulières	Codolet	aquatique	modérée	fort courant	faible	fort courant	buse
2 Iles Piboulières	Codolet	aquatique	élevée	fort courant, seuil	modérée	fort courant	buse contenant un seuil empêchant passage sud-nord
3 Iles Piboulières	Codolet	terrestre	faible	passage hors d'eau	élevée	route	
4 Iles Piboulières	Codolet	terrestre	modérée	longueur passage hors d'eau	faible	chemin carrossable, longueur hors d'eau	
5 Iles Piboulières	Codolet	terrestre	modérée	longueur passage hors d'eau	élevée	route	

Remarque

La dangerosité du site est globalement très élevée du fait du risque de collision routière, car les mammifères semi-aquatiques sont incités à emprunter les passages terrestres sur une route à trafic élevé. La mortalité de mammifères semi-aquatiques sur ce site a déjà été constatée (Ragondin, Castor, et un très probable cadavre de Loutre découvert par F. Pavanello le 14/19/12 sans que l'identification de l'espèce ait pu être confirmée).





Plan National d'Actions en faveur de la Loutre d'Europe
 Barrages et obstacles à l'écoulement sur le Rhône et ses annexes :
 Evaluation de la possibilité et de la dangerosité de franchissement pour la Loutre

Barrage de Caderousse 1 (Vaucluse)

Possibilité de franchissement

- nulle à faible
- modérée
- élevée

Dangerosité

- très élevée à élevée
- modérée
- faible à nulle

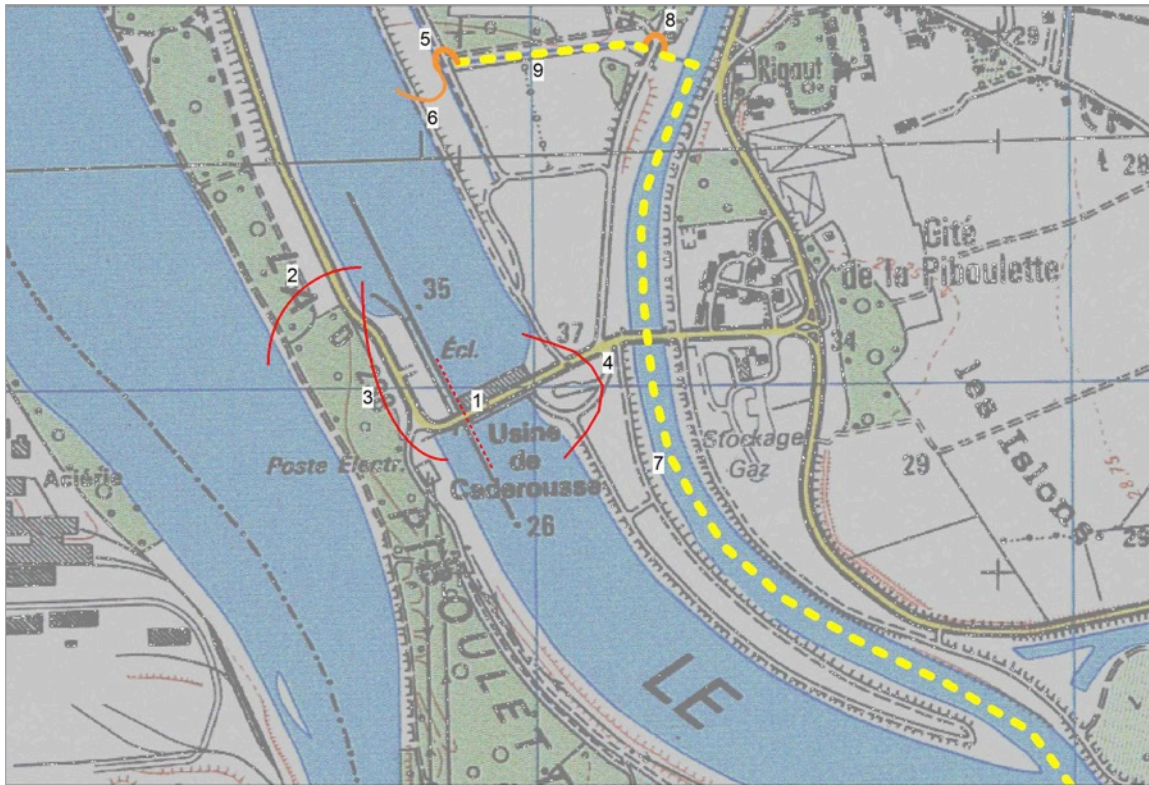
Type de franchissement

- terrestre
- - - - - aquatique

Description

nu/nom	commune	type_passage	diffulté	cause_difficulté	dangerosité	cause_dangerosité	remarque
1 Barrage	Caderousse	aquatique	très élevée	fort courant	élevée	fort courant, machines	vannes, passage accidentel seulement possible
2 Barrage	Caderousse	terrestre	très élevée	longueur passage hors d'eau	élevée	route, longueur passage hors d'eau	
3 Barrage	Caderousse	terrestre	très élevée	longueur passage hors d'eau	élevée	route, longueur passage hors d'eau	





Plan National d'Actions en faveur de la Loutre d'Europe
Barrages et obstacles à l'écoulement sur le Rhône et ses annexes :
Evaluation de la possibilité et de la dangerosité de franchissement pour la Loutre

Barrage de Caderousse 2 (Vaucluse)

Possibilité de franchissement

- nulle à faible
- modérée
- élevée

Dangerosité

- très élevée à élevée
- modérée
- faible à nulle

Type de franchissement

- terrestre
- - - - - aquatique

Description

nu/nom	commune	type_passage	diffulté	cause_difficulté	dangerosité	cause_dangerosité
1 Usine	Caderousse	aquatique	très élevée	fort courant, passage accidentel seulement possible	élevée	fort courant, machines
2 Usine	Caderousse	terrestre	très élevée	longueur hors d'eau, difficulté découverte	élevée	longueur hors d'eau, route
3 Usine	Caderousse	terrestre	très élevée	longueur hors d'eau, difficulté découverte	élevée	longueur hors d'eau, route
4 Usine	Caderousse	terrestre	très élevée	très élevée	élevée	longueur hors d'eau, route
5 Usine	Caderousse	terrestre	faible	passage hors d'eau, chemin carrossable	modérée	chemin carrossable
6 Usine	Caderousse	terrestre	élevée	longueur passage hors d'eau, difficulté découverte	modérée	longueur hors d'eau, chemin carrossable
7 Usine	Caderousse	aquatique	nulle		nulle	
8 Usine	Caderousse	terrestre	faible	passage hors d'eau, chemin carrossable	modérée	chemin carrossable
9 Usine	Caderousse	aquatique	nulle		nulle	

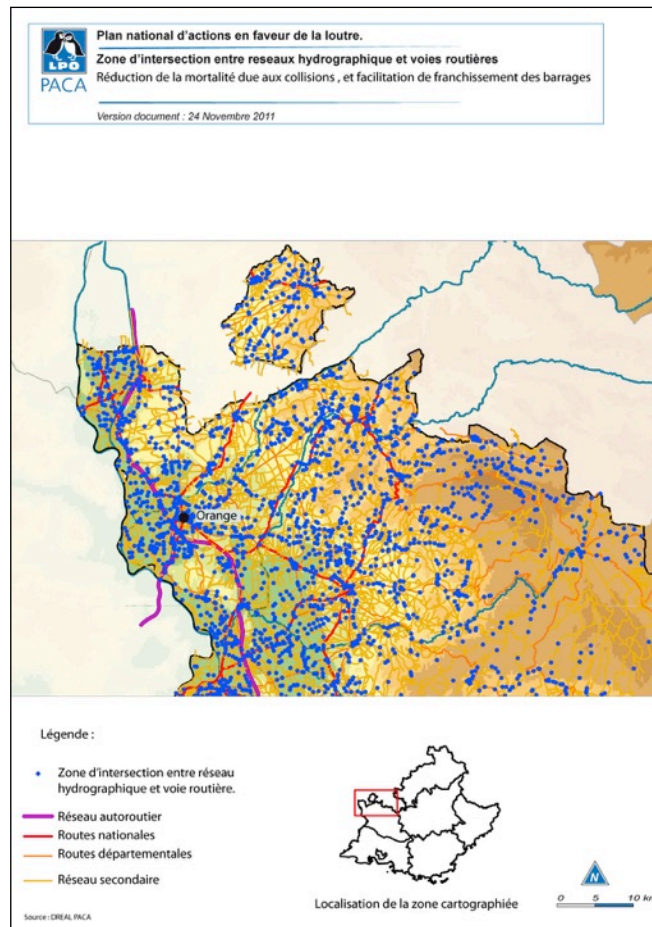
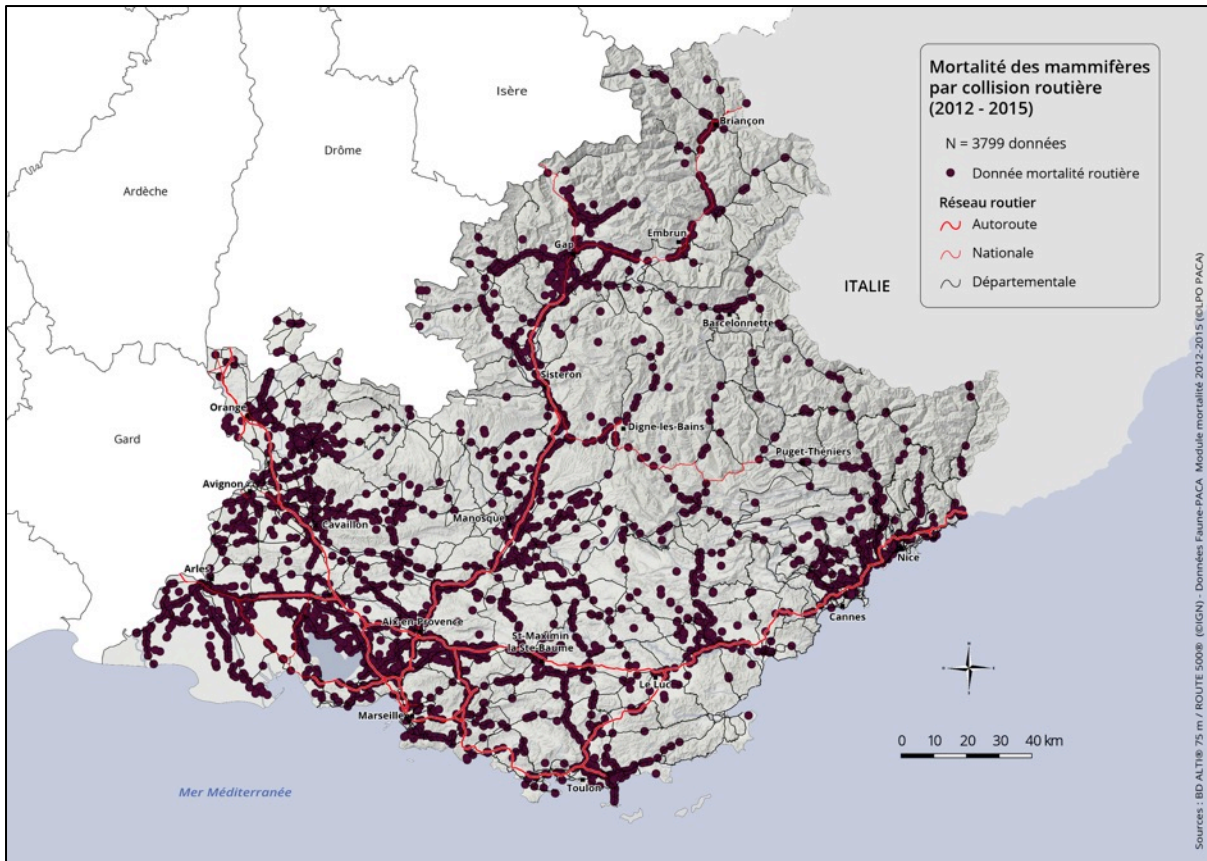


Action

Réduire la mortalité due aux collisions avec

Priorité

n°17	des véhicules					1	2	3
Objectif spécifique	Objectif III : Améliorer l'état de conservation de la Loutre, notamment par des mesures de protection/restauration de l'habitat et des actions pour réduire la mortalité d'origine anthropique							
Domaine	Protection							
Calendrier	2010	2011	2012	2013	2014	2015		
Contexte	Lors de ruptures de connexion du réseau hydrographique, la Loutre franchit la chaussée (par exemple, la Loutre tend à passer sous les ponts non pas dans l'eau en nageant, mais le long des berges en marchant et lorsque celles-ci sont inexistantes ou submergées, l'animal choisit alors de passer au dessus du pont). La mort accidentelle par collision avec des véhicules est l'un des principaux facteurs de mortalité de la Loutre et peut menacer sérieusement le bon état de conservation des populations et leur expansion.							
Objectif de l'action	Réduire la mortalité due aux collisions avec des véhicules.							
Description	Mettre en place des mesures destinées à réduire le nombre de loutres victimes de collisions avec des véhicules.							
Mise en œuvre 2013 en PACA	<p>► Mise en place d'un réseau d'observateurs pour une veille sur la mortalité routière des mammifères (2010)</p> <p>► Information et sensibilisation continue du réseau d'observateurs pour une veille sur la mortalité routière des mammifères (2010-2015)</p> <p>► Mise en place et gestion d'une base de données mortalité routière des mammifères sur www.faune-paca.org (2010-2015). Environ 5000 données de mortalité, pas de cas connu de mortalité de loutre.</p> <p>→ <i>Carte de localisation des données de mammifères sauvages morts par collision routière 2012-2015</i></p> <p>► Rédaction d'une étude pour la DREAL : « Impacts routiers sur la faune sauvage en région Provence-Alpes-Côte d'Azur » (2011)</p> <p>→ <i>Carte des interactions réseau hydrographique/voies routières dans le nord Vaucluse (2011)</i></p>							
Liens avec d'autres actions	6, 13, 14, 16, 27 à 31							
Secteurs concernés	Région							
Acteurs	LPO PACA							
Partenaires	Conseils généraux, Escota, DIR méditerranée							
Références	BOUCHARDY (2001), SETRA (2005), plaquette du GMB « Aménager des passages à Loutres » http://www.gmb.asso.fr/publications.html , cf. H3a							



Action n°18	Eviter la mortalité due aux noyades accidentelles dans les engins de pêche						Priorité		
							1	2	3
Objectif spécifique	Objectif III : Améliorer l'état de conservation de la Loutre, notamment par des mesures de protection/restauration de l'habitat et des actions pour réduire la mortalité d'origine anthropique								
Domaine	Protection								
Calendrier	2010	2011	2012	2013	2014	2015			
Contexte	Dans certaines régions d'Europe, les noyades accidentelles dans les engins de pêche constituent la première cause de mortalité pour la Loutre d'Europe. En France, relativement peu de cas sont rapportés mais cette cause de mortalité n'est pas à négliger, d'autant plus que des solutions simples existent.								
Objectif de l'action	Prévenir la mortalité due aux noyades accidentelles dans les engins de pêche en eau douce et en mer.								
Description	Mettre en place des mesures destinées à réduire le nombre de loutres mortes accidentellement dans les engins de pêche.								
Mise en œuvre en PACA, 2010-2015	<ul style="list-style-type: none"> ▶ Présentation des enjeux liés aux engins de pêche lors de la commission Eau du Parc naturel régional de Camargue (27/02/13) ▶ Présentation des enjeux liés aux engins de pêche dans le bulletin du PNRC (novembre 2013) ▶ Veille opérée par la TDV et les MDV en Camargue ▶ cf. action n°27 : présentation des enjeux liés aux engins de pêche d'une formation « Loutre » destinée aux professionnels gestionnaires et aux naturalistes bénévoles (Tour du Valat - Camargue, Bouches-du-Rhône, 27/03/13), co-organisé par la LPO PACA, la TDV, les MDV, le CNRS. 								
Liens avec d'autres actions	25, 27 à 31								
Evaluation financière	Minimum de 5000 € pour l'élaboration et la diffusion de la brochure, l'achat et la distribution des systèmes de protection.								
Acteurs	TDV, MDV, PNRC, LPO PACA								
Partenaires									
Références	MADSEN & SØGAARD (1994), REUTHER (2001)								

Action n°19	Eviter la mortalité accidentelle lors des actions de piégeage ou de chasse						Priorité		
							1	2	3
Objectif spécifique	Objectif III : Améliorer l'état de conservation de la Loutre, notamment par des mesures de protection/restauration de l'habitat et des actions pour réduire la mortalité d'origine anthropique								
Domaine	Protection								
Calendrier	2010	2011	2012	2013	2014	2015			
Contexte	<p>Dans certains cas, il existe des risques de mortalité accidentelle de loutres ou de dérangement préjudiciable lors d'actions de piégeage, de déterrage ou de chasse avec des chiens.</p> <p>Les terriers de ragondins sont visités ou utilisés par la Loutre. Peu de personnes sont conscientes que la Loutre peut utiliser très discrètement des terriers de renards ou cohabiter avec des blaireaux. Diverses espèces (renard, blaireau, ragondin, vison, loutre...) utilisent souvent les mêmes coulées.</p>								
Objectif de l'action	Réduire ces risques de mortalité ou de dérangements involontaires, liés à l'ignorance de la présence de l'espèce, en particulier sur les fronts de recolonisation.								
Description	<p>Développer les relations entre les spécialistes de la Loutre et les réseaux de piégeurs, chasseurs et de services de protection des cultures.</p> <p>Développer les partenariats entre ces acteurs.</p> <p>Mettre en place des actions communes d'information, de protection ou de restauration des habitats à Loutre.</p>								
Mise en œuvre en PACA, 2011	<ul style="list-style-type: none"> ▶ Information de toutes les associations de piégeurs agréés et des fédérations de chasse concernant le retour de la loutre et le PNA (2011) ▶ Information des gestionnaires réalisant des captures en milieu aquatique (2011) ▶ Diffusion de la brochure de présentation du PNA auprès de ces acteurs 								
Liens avec d'autres actions	25, 27 à 31								
Secteurs concernés	Région								
Acteurs	LPO PACA								
Partenaires	Fédérations départementales de la chasse, Associations de piégeurs agréés, ONCFS,								

Action n°20	Créer des Havres de paix pour la Loutre						Priorité		
							1	2	3
Objectif spécifique	Objectif III : Améliorer l'état de conservation de la Loutre, notamment par des mesures de protection/restauration de l'habitat et des actions pour réduire la mortalité d'origine anthropique								
Domaine	Protection/communication								
Calendrier	2010	2011	2012	2013	2014	2015			
Contexte	<p>En France, des associations ont, dès la fin des années 80, commencé à travailler à la création de « Havres de Paix » pour la Loutre, démarche inspirée des <i>Otter Heavens</i> britanniques. Cette démarche vise à préserver des espaces de tranquillité pour la Loutre par la signature de conventions entre des associations de protection de la nature et des propriétaires privés ou publics. Outre la création d'un réseau d'espaces privilégiés pour la Loutre, ce système permet à toute personne de participer concrètement à sa protection.</p> <p>A ce jour, la création de « Havres de Paix » se fait surtout en Bretagne sous l'égide du Groupe Mammalogique Breton (GMB). Cette démarche est à poursuivre et à étendre à d'autres régions.</p>								
Objectif de l'action	Impliquer les propriétaires dans la création d'un réseau d'espaces « accueillants » pour la Loutre.								
Description	Etendre le réseau de propriétaires de terrains, situés en bord de cours d'eau, qui souhaitent s'impliquer dans la conservation de la Loutre par la création de « Havres de Paix » pour l'espèce. Cette action aura à la fois une vocation de sensibilisation et d'extension du réseau de sites gérés pour la Loutre.								
Mise en œuvre en PACA, 2014-2015	<p>► Signature de la convention SFPEM/LPO PACA pour relais de l'opération en région PACA (2014)</p> <p>► Projet en cours : Centre de loisir intercommunal La Courte Echelle (Vaucluse) (2014-2015)</p>								
Liens avec d'autres actions	12, 21, 27 à 31								
Secteurs concernés	Région								
Acteurs	LPO PACA								
Partenaires	La Courte Echelle, SFPEM								

D. Actions « Communication »

Action n°22	Veiller à une bonne cohabitation entre la Loutre d'Europe et les activités de loisirs						Priorité		
	1	2	3						
Objectif spécifique	Objectif IV : Informer, former et sensibiliser les gestionnaires, les usagers des écosystèmes aquatiques et de la ressource aquacole ainsi que le grand public								
Domaine	Communication								
Calendrier	2010	2011	2012	2013	2014	2015			
Contexte	Les sports aquatiques et en général les activités de loisir liées aux milieux aquatiques ou pratiquées à proximité des milieux aquatiques peuvent avoir un impact sur le milieu (berges endommagées, augmentation de la turbidité de l'eau, impact sur la faune et la flore, pollution). Ces activités peuvent être une source de dérangement pour la Loutre.								
Objectif de l'action	Permettre une meilleure cohabitation entre la Loutre et les activités de loisir.								
Description	Encourager les responsables des activités de loisir liées aux milieux aquatiques à davantage prendre en compte les besoins de la Loutre (tenir compte de l'impact sur les poissons et autres proies de la Loutre, dérangement, risque d'attaques par des chiens...)								
Mise en œuvre en PACA, 2011	<ul style="list-style-type: none"> ▶ Information et sensibilisation des acteurs des activités de loisir liées aux milieux aquatiques, diffusion de la brochure de présentation du PNA ▶ Recensement des associations de Pêche (AAPPMA et amicales de pêche) ▶ Information et sensibilisation des acteurs des activités de pêche de loisir (AAPPMA, Amicales de Pêche), diffusion de la brochure de présentation du PNA (n=200 courriers) 								
Liens avec d'autres actions	25, 27 à 31								
Secteurs concernées	Vaucluse								
Acteurs	LPO PACA								
Partenaires	Fédérations de pêche, ONEMA, AAPPMA, associations de pêche, PNR, structures de loisir								

Action n°25	Informier et sensibiliser les utilisateurs et gestionnaires des écosystèmes aquatiques et de la ressource aquacole					Priorité		
	1	2	3					
Objectif spécifique	Objectif IV : Informer, former et sensibiliser les gestionnaires, les usagers des écosystèmes aquatiques et de la ressource aquacole ainsi que le grand public							
Domaine	Communication							
Calendrier	2010	2011	2012	2013	2014	2015		
Contexte	La non ou la mauvaise prise en compte de la Loutre d'Europe, voire sa destruction est souvent le fait d'un manque d'information et de sensibilisation des gestionnaires et utilisateurs des cours d'eau.							
Objectif de l'action	Informier et sensibiliser les gestionnaires et utilisateurs des cours d'eau sur l'espèce et ses besoins, mais aussi sur la réglementation en vigueur, afin de limiter leur impact sur la Loutre et d'encourager les comportements favorables à l'espèce.							
Description	<p>Informier les publics concernés sur l'existence de la Loutre, ses besoins, les menaces qui pèsent sur elle, les mesures à respecter pour favoriser sa conservation, la réglementation en vigueur et les personnes et documents ressources pouvant leur apporter des informations supplémentaires.</p> <p>Cette action vise un public varié, il convient donc de la décliner en fonction de la cible :</p> <ul style="list-style-type: none"> - les collectivités en charge de contrats de rivière et des schémas d'aménagement et de gestion des eaux (SAGE), syndicats de rivières... - les élus locaux en rapport avec leurs missions locales (épuration de l'eau ...), - les maîtres d'ouvrage et les maîtres d'œuvre d'aménagements hydrauliques, - les responsables et les salariés des centrales hydroélectriques, - les agriculteurs, - les forestiers, - les pêcheurs, - les pisciculteurs, - l'ensemble des personnes utilisant le milieu aquatique pour des activités de loisirs, notamment les pratiquants et moniteurs de sports aquatiques. 							
Mise en œuvre en PACA, 2010-2015	<ul style="list-style-type: none"> ▶ Rencontre des gestionnaires d'ouvrages d'aménagements hydrauliques CNR et EDF (2011) ▶ Recensement des gestionnaires des milieux aquatiques (syndicats de rivière...) (2011) ▶ Recensement des gestionnaires d'ouvrages d'aménagements hydrauliques (2011) ▶ Information de ces acteurs sur le retour de la loutre et le PNA (2011) ▶ Formation des agents du SMIGIBA (Vaucluse, 03-04/10/12) ▶ Présentation du PNA auprès des gestionnaires, en commission Eau du Parc naturel régional de Camargue (27/02/13) ▶ Parution d'une information dans le bulletin du PNRC (2013) ▶ Rencontre avec EDF sur la problématique "conservation de la faune aquatique/gestion de l'hydroélectricité sur le tronçon de Durance Serre-Ponçon/Sisteron" (11/03/13) ▶ Rencontre avec EDF (A. Zurbach) sur les enjeux de 							

	<p>conservation de la zone humide des Piles, la Saulce - 05 (03/07/13)</p> <p>► Rencontres et conseils auprès de la Fédération de Pêche des Hautes-Alpes sur la restauration des milieux aquatiques (août 2013)</p> <p>► Information sur les lieux de découverte de la loutre sur le Rhône et la Durance transmises à CNR, EDF, SMAVD (2014-2015)</p>
Liens avec d'autres actions	11, 13, 14, 15, 16, 18, 19, 22, 23, 24, 27 à 31
Secteurs concernés	Région
Acteur	LPO PACA
Partenaires	EDF, CNR, SMIGIBA

Action n°26	Mettre en place un réseau pour la collecte et la valorisation des cadavres					Priorité		
						1	2	3
Objectif spécifique	Objectif IV : Informer, former et sensibiliser les gestionnaires, les usagers des écosystèmes aquatiques et de la ressource aquacole ainsi que le grand public							
Domaine	Communication							
Calendrier	2010	2011	2012	2013	2014	2015		
Contexte	L'organisation de la collecte des loutres trouvées mortes et leur valorisation est un problème récurrent depuis de nombreuses années. Peu de personnes disposent des autorisations requises pour le transport et la détention des cadavres. Les cas de loutres trouvées mortes ne sont pas systématiquement répertoriés et il n'y a aucune centralisation de l'information. De nombreux cadavres ne sont pas collectés ou s'ils le sont, ne sont pas toujours conservés par manque de place et/ou car aucune utilisation de ces spécimens n'est prévue. L'information ne circule pas ou mal entre les structures qui stockent les cadavres et celles qui en ont l'utilité (recherche scientifique, taxidermie...).							
Objectif de l'action	Structurer et coordonner un réseau pour la collecte et la valorisation des loutres trouvées mortes.							
Description	Mettre en place les mesures destinées à faciliter et à mieux organiser la collecte et le stockage des loutres trouvées mortes, ainsi que la collecte, la centralisation et la mise à disposition de l'information relative aux cas de mortalité. Rédiger un protocole d'autopsie et de conditionnement des prélèvements. Mettre en place les mesures nécessaires à la création d'une banque nationale de prélèvements de Loutre découlant de ce réseau de collecte, à la circulation de l'information et la mise en place de coopérations entre les organismes stockant les cadavres et ceux souhaitant les exploiter.							
Mise en œuvre en PACA, 2010-2015	► Concertation pour l'étude d'un protocole de récolte (réunion Groupe Loutre SFEPM, réunion de coordination inter-régionale PACA/Languedoc-Roussillon/Rhône-Alpes). Pas de cadavre trouvé en PACA							
Liens avec d'autres actions	4, 7, 27 à 31							
Secteurs concernés	Région							
Acteurs	ONCFS, LPO PACA, CEN PACA, TDV, ALEPE, CORA FS, réseau d'observateurs individuels							
Partenaires	Gestionnaires routiers, Fédération des chasseurs, associations de piégeurs							

Action n°27	Former les partenaires du plan d'action et les gestionnaires						Priorité		
							1	2	3
Objectif spécifique	Objectif V : Coordonner les actions et favoriser la coopération pour l'étude et la conservation de la Loutre, via la centralisation des données et la mise en réseau des acteurs et des partenaires								
Domaine	Communication								
Calendrier	2010	2011	2012	2013	2014	2015			
Contexte	<p>Il apparaît indispensable que les partenaires potentiels du plan d'action et les gestionnaires soient informés au mieux sur la biologie de la Loutre d'Europe, le contexte et le contenu du plan.</p> <p>Un certain nombre d'organismes proposent des formations à la recherche d'indices de présence, mais celles-ci restent relativement peu nombreuses, très localisées et souvent réservées à certaines catégories professionnelles.</p>								
Objectif de l'action	<p>Informier au mieux l'ensemble des partenaires concernés par la mise en œuvre du plan sur les actions à mettre en place, la biologie de la Loutre et les problématiques liées à la conservation de l'espèce.</p> <p>Etoffer le réseau de personnes de terrain compétentes pour participer aux inventaires sur la Loutre.</p> <p>Fédérer les partenaires du plan.</p>								
Mise en œuvre en PACA, 2010-2015	<ul style="list-style-type: none"> ▶ Réalisation de deux formations de terrain mammifères aquatiques destinée aux réseaux de bénévoles (Alpes de Haute-Provence et Hautes-Alpes, janvier 2011) ▶ Réalisation de deux formations de terrain mammifères aquatiques destinée aux professionnels de l'environnement et aux naturalistes bénévoles (Vaucluse, septembre 2011) ▶ Réalisation d'un cycle de 4 conférences en région sur les mammifères présentant le retour de la loutre ▶ Réunion (mars 2011) et formation de terrain pour les adhérents du CEN PACA (Vaucluse) ▶ Réalisation d'une formation d'une journée « Prospection de la loutre » sur le terrain, destinée aux réseaux de bénévoles (Vaucluse, 21/01/12) ▶ Réalisation d'une formation de deux jours « Loutre et castor » en salle et sur le terrain, destinée aux professionnels et aux naturalistes bénévoles (Vaucluse, 03-04/10/12) ▶ Réalisation d'une formation d'une journée « Trames vertes et bleue » en salle et sur le terrain, destinée aux professionnels, abordant le retour de la loutre (Vaucluse, 10/07/12) ▶ Réalisation d'une animation destinée au réseau de naturalistes « La zone humide des Piles » (Hautes-Alpes, 11/05/12), abordant le retour de la loutre dans la région ▶ Réalisation d'animations destinées aux scolaires : 5 animations « La biodiversité des zones humides » (Var, 11-12/10/12), une animation « La zone humide des Piles » (Hautes- 								

	<p>Alpes, 24/08/12), abordant le retour de la loutre dans la région</p> <ul style="list-style-type: none"> ▶ Réalisation de 2 animations destinées au grand public : « Sur les bords du Roubaud » (Var, 03/11/12), « Castor et autres mammifères aquatiques » (Vaucluse, 25/03/12), abordant le retour de la loutre dans la région ▶ Réalisation de 2 conférences grand public sur les mammifères abordant le retour de la loutre dans la région (Var, 18/09/12, Alpes-de-Haute-Provence, 04/11/12) ▶ Réalisation d'une formation gratuite « Loutre » d'une journée en salle et sur le terrain, destinée aux professionnels gestionnaires et aux naturalistes bénévoles (Tour du Valat - Camargue, Bouches-du-Rhône, 27/03/13). Co-organisé par la LPO PACA, la TDV, les MDV, le CNRS. ▶ Réalisation d'une formation gratuite « Loutre » de 2 jours, sn salle et sur le terrain, destinée aux naturalistes bénévoles et professionnels (Lapalud, Vaucluse, 29-30/10/13). ▶ Réalisation d'une formation gratuite de 2 jours « Trames vertes et bleues » en salle et sur le terrain autour du barrage de Curbans (Alpes-de-Haute-Provence/Hautes-Alpes, 24-25/11/12), abordant le retour de la loutre dans la région. ▶ Réalisation d'une conférence grand public sur les mammifères abordant le retour de la loutre dans la région (Vitrolles, Bouches-du-Rhône, 18/11/13) ▶ Sortie gratuite grand public dans le cadre de l'opération « le Printemps des Castors » abordant le retour de la loutre dans la région (Bouches-du-Rhône, 30/03/13) ▶ Réalisation d'une formation de deux jours « Loutre et castor » en salle et sur le terrain, destinée aux professionnels et aux naturalistes bénévoles (Vaucluse, 28-29/10/14) ▶ Réalisation d'une formation de deux jours « Loutre et castor » en salle et sur le terrain, destinée aux professionnels et aux naturalistes bénévoles (Vaucluse, 26-27/1/15) ▶ Réalisation d'une formation de deux jours « Loutre et castor » en salle et sur le terrain, destinée aux professionnels et aux naturalistes bénévoles (Vaucluse, 2-3/12/15) ▶ Réalisation de 5 conférences tout public entre 2010 et 2015 sur le retour de la loutre en PACA
Liens avec d'autres actions	Toutes les actions
Régions concernées	Région

Acteurs	LPO PACA
Partenaires	Réseau d'observateurs, professionnels de l'environnement



Formation à la prospection de la Loutre dans le Vaucluse en 2012 (photo Robin Lhuillier)



Formation de terrain en Camargue, mars 2013 : Grégoire Massez présente le risque de mortalité lié à l'utilisation des nasses (photo P. Rigaux)

Action n°29	Renforcer les coordinations régionales et nationales					Priorité		
						1	2	3
Objectif spécifique	Objectif V : Coordonner les actions et favoriser la coopération pour l'étude et la conservation de la Loutre, via la centralisation des données et la mise en réseau des acteurs et des partenaires							
Domaine	Communication							
Calendrier	2010	2011	2012	2013	2014	2015		
Contexte	Le Groupe Loutre de la SFEPM existe depuis une vingtaine d'années et organise régulièrement des réunions d'information et de concertation. Un colloque national sur la Loutre a été organisé en 2004 et des informations sont régulièrement diffusées par le biais du bulletin de liaison et du site internet de la SFEPM. Des coordinations régionales ou transrégionales existent dans quelques régions mais pas partout et l'information circule souvent mal entre les personnes/structures locales travaillant sur la Loutre. La consolidation et la meilleure organisation de ce réseau est nécessaire. Il paraît indispensable de faire circuler au mieux l'information et de favoriser les coopérations au sein de ce réseau et également entre les membres de ce réseau et les autres partenaires du plan d'actions.							
Objectif de l'action	Favoriser la circulation de l'information et les coopérations entre les personnes travaillant sur la Loutre en France.							
Description	Consolider et mieux structurer le réseau de naturalistes travaillant sur la Loutre, favoriser les échanges entre les membres de ce réseau ainsi qu'entre l'ensemble des partenaires du plan d'actions.							
Mise en œuvre en PACA, 2010-2015	<ul style="list-style-type: none"> ▶ Réunion Groupe Loutre SFEPM (Bourges, 17-18 septembre 2011) ▶ Réunion de coordination interrégionale Languedoc-Roussillon/PACA/Rhône-Alpes (Valence, 3 novembre 2011) ▶ Organisation du 35^{ème} colloque francophone de mammalogie LPO PACA/SFEPM : « les mammifères dans les écosystèmes aquatiques » (19-21/10/2012, Bouches-du-Rhône) ▶ Comité de pilotage régional (Cavaillon, 25/3/13) ▶ Participation au comité de pilotage national (Paris, 25/1/13) ▶ Participation au comité de pilotage national (Paris, 17/1/14) ▶ Participation à la réunion du groupe loutre national (St-Brisson, 16/9/14) ▶ Participation au groupe internet PNA Loutre discussionloutre@sfepm.org 							
Liens avec d'autres actions	Toutes les actions							
Secteur concerné	Région							
Acteurs	Comité régional : ensemble des acteurs régionaux + Rachel Kuhn animatrice nationale							

Bibliographie

- BOUCHARDY C. (2001). La loutre d'Europe, histoire d'une sauvegarde. Catiche Productions/Libris, 32 p.
- BOUCHE J. (2008). Loutre d'Europe *Lutra lutra* en Rhône-Alpes : point sur les observations en 2008 et contribution à l'actualisation de sa répartition en 2003-2007. Le Bièvre 22 : 5-15.
- CASSOUDEBAT L., MARTIN S., MOLINIER A., TESSIER M. & BERTRAND A. (2005). Statut et conservation de la Loutre (*Lutra lutra*) en région Midi-Pyrénées. Arvicola 17 : 9-16.
- DEFOS DU RAU P., CANO S., DOUKHAN G., GOMES R., GONZALEZ E. & LACOUT P. (2005). Contribution à l'actualisation des connaissances sur la répartition de la Loutre d'Europe en région Midi-Pyrénées. In : La Conservation de la Loutre, JACQUES H., LEBLANC F. & MOUTOU F. (eds.), actes du XXVII^{ème} Colloque Francophone de Mammalogie de la SFEPM, Limoges, 2004, Société Française pour l'Etude et la Protection des Mammifères/Groupe Mammalogique et Herpétologique du Limousin, pp 63-70.
- DE THIERSANT M.P. & DELIRY C. (2008). Liste Rouge résumée des Vertébrés Terrestres de la région Rhône-Alpes. CORA Faune Sauvage, 22 p.
- DOHOGNE R. & LEBLANC F. (2005). Actualisation de la répartition de la Loutre d'Europe (*Lutra lutra*) en Limousin. Rapport du Groupe Mammalogique et Herpétologique du Limousin, 80 p.
- GEORGEAULT M. (2011). Répartition des mammifères semi-aquatiques dans le bassin versant du Verdon (04, 83). LPO PACA, *Faune-PACA publication n°8*.
- HERON J.-N., BLANC G. et TATIN D. (2012). Premiers indices de recolonisation de la Loutre d'Europe *Lutra lutra* (Linnaeus, 1758) en Provence. Nature de Provence - Revue du CEN PACA, 2012 N°1 : 85-93.
- JACOB L. & SCHLEICHER J. (2013). Projet de création d'un arrêté préfectoral de protection de biotope (APPB) sur la rivière Vieux Lez et sa ripisylve. Amis de Viviers, 75 p.
- JANSSENS X. (2006). Monitoring and predicting elusive species colonisation : application to the otter in the Cévennes National Park (France). Thèse de Doctorat, Université catholique de Louvain, 245 p.
- JANSSENS X., KERMABON J. DE, DEFOURNY P. & BARET P.V. (2005). Distribution de la Loutre dans les Cévennes : Méthode pour une prédiction d'occurrence par modélisation en cas d'absence de traces. In : La Conservation de la Loutre, JACQUES H., LEBLANC F. & MOUTOU F. (eds.), actes du XXVII^{ème} Colloque Francophone de Mammalogie de la SFEPM, Limoges, 2004, Société Française pour l'Etude et la Protection des Mammifères/Groupe Mammalogique et Herpétologique du Limousin, pp 29-34.
- KRUUK H. (2006). Otters: ecology, behaviour and conservation. Oxford University Press, New-York, 265 p.
- KUHN R. (2009). Plan National d'Actions pour la Loutre d'Europe (*Lutra lutra*), 2010-2015. Société Française pour l'Etude et la Protection des Mammifères/Ministère de l'Ecologie, de l'Energie, du Développement Durable et de la Mer.

- LPO PACA (2011). Plan National d'Actions en Faveur de la Loutre d'Europe *Lutra lutra*, 2010-2015. Déclinaison en région Provence-Alpes-Côte d'Azur, bilan 2011.
- LPO PACA (2012). Plan National d'Actions en Faveur de la Loutre d'Europe *Lutra lutra*, 2010-2015. Déclinaison en région Provence-Alpes-Côte d'Azur, bilan 2012.
- LPO PACA (2013). Inventaire des sites à risque de mortalité pour la Loutre d'Europe (*Lutra lutra*) et le Castor d'Eurasie (*Castor fiber*) lié au franchissement de points de discontinuité des corridors aquatiques sur le Rhône et ses annexes hydrauliques entre Lapalud et Arles (Vaucluse, Gard, Bouches-du-Rhône) : 1ère partie – rive gauche du Rhône, 31 p.
- LPO PACA (2013). Plan National d'Actions en Faveur de la Loutre d'Europe *Lutra lutra*, 2010-2015. Déclinaison en région Provence-Alpes-Côte d'Azur, bilan 2013.
- LPO PACA (2014). Inventaire des sites à risque de mortalité pour la Loutre d'Europe (*Lutra lutra*) et le Castor d'Eurasie (*Castor fiber*) lié au franchissement de points de discontinuité des corridors aquatiques sur le Rhône et ses annexes hydrauliques entre Lapalud et Arles (Vaucluse, Gard, Bouches-du-Rhône) : 2ème partie – rive droite du Rhône, 32 p + annexes.
- LPO PACA (2014). Plan National d'Actions en Faveur de la Loutre d'Europe *Lutra lutra*, 2010-2015. Déclinaison en région Provence-Alpes-Côte d'Azur, bilan 2014.
- LPO PACA (2013). Rapport d'activité 2013 Berre Nature. LPO PACA : 130 p.
- MATHEVET R. (1996). Statut de la Loutre d'Europe *Lutra lutra* en France méditerranéenne et plus particulièrement en Camargue. Faune de Provence (C.E.E.P.) 17 : 49-55.
- MATHEVET R., OLIVIER A. & LUCCHESI J-L. (2005). La Loutre d'Europe dans le Grand Delta du Rhône : historique et perspectives. In : La Conservation de la Loutre, JACQUES H., LEBLANC F. & MOUTOU F. (eds.), actes du XXVII^{ème} Colloque Francophone de Mammalogie de la SFEPM, Limoges, 2004, Société Française pour l'Etude et la Protection des Mammifères/Groupe Mammalogique et Herpétologique du Limousin, pp 47-54.
- MATHEVET R., POITEVIN F., OLIVIER A. (2009). Le retour attendu de la loutre dans les zones humides du littoral méditerranéen. Zones humides infos 64-65 : 10.
- OLIVIER A., PICHARD A., FILLEUX M., ARNAUD A., CONTOURNET P., WILLM L., ORTOLA N. & GAUTHIER-CLERC M. (2008). Inventaires écologiques concernant des espèces de vertébrés de l'annexe 2 de la Directive « Habitats » liés à l'élaboration du DOCOB NATURA 2000 de la SIC FR 9301592 « Camargue ». Rapport Centre de recherche pour la conservation des zones humides méditerranéennes, Tour du Valat, 63 p.
- POITEVIN F., MATHEVET R. & OLIVIER A. (2007). Languedoc-Roussillon et PACA. Compte-rendu de la réunion du Groupe Loutre de la SFEPM du 8 décembre 2007.
- POTEVIN F., OLIVIER A., BAYLE P., SCHER O. (2010). Mammifères de Camargue. Regards du vivant-Parc Naturel Régional de Camargue.
- REUTHER C. & KREKEMEYER A. (2004). On the Way Towards an Otter Habitat Network Europe (OHNE). Method and Results of an Assessment on the European and the German Level. Habitat 15, 308 p.
- RIGAUX P. (2013). Répartition de la Loutre d'Europe (*Lutra lutra*), du Campagnol amphibie (*Arvicola sapidus*) et du Castor d'Eurasie (*Castor fiber*) en Provence-Alpes-Côte d'Azur. LPO

PACA, Faune-PACA Publication n°35 : 39 p + annexes.

ROSOUX R. & BELLEFROID M.N. DE (2006). Le retour de la loutre en France. Symbiose 16 : 60-62.

ROSOUX R. & GREEN J. (2004). La loutre. Ed. Belin, Paris, 96 p.

SETRA (2005). Aménagements et mesures pour la petite faune. Guide technique. Ministère des Transports, de l'Équipement, du Tourisme et de la Mer, 264 p.

Annexes

Annexe 1 : Protocole de prospection à l'échelle nationale

Ce protocole correspond à la méthode d'inventaire standard du Groupe Loure de l'UICN avec remplacement du réseau UTM par le réseau Lambert 93 spécifique à la France. L'utilisation du réseau Lambert 93 permet d'éviter les problèmes de mailles non carrées au niveau des zones de compensations.

Ce protocole se décline de la manière suivante :

- choix de 4 points de prospection au sein de mailles 10x10 km du réseau Lambert 93 (L93 10x10 km), répartis de la façon la plus homogène possible (un point dans chaque quart lorsque c'est faisable). Ces points seront choisis de préférence sur des cours d'eau, sinon des étangs, lacs ou mares. Les sites choisis seront de préférence des ponts, sinon des confluences. Il faudra veiller à choisir des points relativement faciles d'accès et faciles à identifier même pour des personnes n'étant pas équipées d'un GPS. Les points seront choisis en dehors des agglomérations pour éviter les problèmes d'accès à des propriétés privées,
- prospection de 600 m de rives à partir du point, d'un seul côté. La portion de rive prospectée devra être répertoriée et devra être la même à chaque passage (rive droite ou gauche, vers l'amont ou l'aval),
- les indices de présence recherchés sont les épreintes et les empreintes de pas,
- la maille est notée positive dès qu'un indice de présence est découvert. Il n'y a donc pas de nécessité de prospecter systématiquement l'ensemble de la maille, sauf si l'on souhaite davantage de données et éventuellement une représentation plus fine des résultats,
- si les 4 points sont prospectés (+ 600 m de rives à chaque fois) sans qu'aucun indice de présence soit découvert, la maille est notée négative,
- les prospections devront se faire en dehors de la période estivale (juin à août).

Les données aléatoires (cadavres, indices trouvés par hasard...) seront également relevées et permettront de compléter la carte ultérieurement. Il pourra être intéressant de réaliser une carte tenant compte uniquement des résultats obtenus par la méthode standard et de la comparer avec une carte représentant l'ensemble des données obtenues (méthode standard, données aléatoires et données obtenues par d'autres méthodes de prospection).

Les données obtenues selon cette méthode seront représentées par maille L93 10x10 km positives ou négatives. Il est à noter que ces données peuvent également être restituées selon d'autres modes de représentation, à savoir mailles plus larges, points au lieu des mailles, représentation exacte des points prospectés, marquage d'une portion donnée du cours d'eau de part et d'autre du point.

Annexe 2 : Fiche formation Loutre du 27/3/13



2013



LOUTRE D'EUROPE EN CAMARGUE

Prospecter la Loutre et identifier les enjeux de sa conservation dans le cadre du Plan national d'actions



Date
27 mars 2013

Lieu
Tour du Valat et terrain en Camargue (Bouches-du-Rhône)

Public concerné

- ▶ Naturalistes de terrain, prioritairement en Camargue (et région PACA)
- ▶ Professionnels de l'environnement, prioritairement en Camargue (et région PACA) : étude et conservation de la faune et des milieux naturels

Priorité donnée au public concerné, et dans la limite des places disponibles

Coûts
Gratuit (repas possible à la Tour du Valat : 15€)

Responsables de formation
Pierre RIGAUX, LPO PACA
Anthony OLIVIER, Tour du Valat

Présentation générale

Après un très grave déclin dans l'ensemble de la France où la majorité des populations avait disparu par l'action de l'homme, la Loutre est actuellement dans une phase de recolonisation qui concerne depuis peu la région PACA. Sa présence est établie dans le Vaucluse depuis 2009, et elle a été redécouverte en Camargue en 2012. Un plan national d'actions est en cours (PNA Loutre 2010-2015), avec pour objectifs d'accompagner le retour de la Loutre en favorisant la cohabitation avec les activités humaines. Le PNA est animé en Provence-Alpes-Côte d'Azur par la LPO PACA et mis en œuvre en Camargue avec le PNR de Camargue, la Tour du Valat et les Marais du Vigueirat.

Cette formation est réalisée par la LPO PACA avec la Tour du Valat et les Marais du Vigueirat. Une partie importante de la formation sera consacrée à la méthode de prospection de terrain pour déceler et suivre les loutres de la région. Suite à la formation, les observateurs seront invités à prendre en charge un ou plusieurs secteurs à prospecter dans le cadre du PNA en 2013 et les années suivantes.

Objectifs de la formation

- ▶ Approfondir ses connaissances de la biologie de la Loutre et de la situation de l'espèce en Camargue et au niveau régional.
- ▶ Identifier les enjeux de conservation de la Loutre en Camargue et au niveau régional.
- ▶ Rechercher et interpréter efficacement les traces et indices d'activité de la Loutre d'Europe.
- ▶ Maîtriser et appliquer le protocole de suivi de la Loutre d'Europe mis en place dans le cadre de du PNA Loutre.

Contenu indicatif

- ▶ Présentation du PNA Loutre et de sa déclinaison régionale
- ▶ Présentation de la situation de la Loutre en Camargue et au niveau régional
- ▶ Identification et méthode de recherche des indices de présence
- ▶ Méthodologie de prospection de la Loutre d'Europe selon un protocole standardisé
- ▶ Enjeux de conservations en Camargue et en région
- ▶ Identification visuelle de la Loutre et des mammifères semi-aquatiques de Camargue

Pédagogie

Exposés participatifs, quizz, travaux en sous-groupes, mise en situation sur le terrain.

Intervenants

Pierre Rigaux - LPO PACA, naturaliste chargé du PNA Loutre en PACA
Anthony Olivier - Tour du Valat, naturaliste
Grégoire Massez - Marais du Vigueirat, naturaliste
Raphaël Mathevet - CEFE/CNRS, naturaliste

Inscription obligatoire avant le 15 mars 2013
auprès de Pierre Rigaux pierre.rigaux@lpo.fr

La LPO PACA est enregistrée en tant que prestataire de formation sous le n°93830421983 auprès du préfet de région. Cet enregistrement ne vaut pas agrément de l'Etat mais offre la possibilité d'une prise en charge des frais par votre OPCA.

