

Le groupe des Araignées dans Faune PACA

Françoise Drouard (daniel.drouard@wanadoo.fr)

Anne Bounias-Delacour (araigneesetnature@gmail.com)

deuxième version - mai 2017

Les Araignées (ARANEAE) constituent un groupe difficile mais passionnant qui peut concerner maintenant tous les naturalistes, même non spécialistes, grâce à l'utilisation de la photo numérique. La difficulté pour les non-spécialistes est de trouver les documents de référence nécessaires pour pouvoir identifier les espèces trouvées, observées et photographiées. Nous avons commencé à développer les photos et les descriptifs de référence, mais il est évident que les contributions des naturalistes sur faune PACA seront déterminantes et feront évoluer ces outils.

Les observations des araignées sur le terrain (remarques générales)

Nous avons choisi de privilégier les **observations de terrain**, il est donc important que les naturalistes notent bien sur le terrain les éléments importants qu'on ne voit pas sur une photo, qui sont parfois indispensables à la détermination et qui pourront figurer par écrit dans la rubrique « remarques » de la saisie des données :

- TOILE : oui ou non - si oui, géométrique ou non ; avec stabilimentum ou non ; avec moyeu plein ou non...
- SUPPORT (de l'araignée ou de la toile) : sous une pierre ; dans une loge* de soie ou un terrier ; sur le sol (sol nu, pelouse, cailloux, feuilles sèches...) ; rochers ; plantes herbacées ; arbustes, arbres ; constructions humaines (extérieur – intérieur) ; grottes... – à quelle hauteur ?
- MILIEU : altitude ou étage de végétation ; milieu sec ou humide (proximité de l'eau ?) ; milieu ouvert (prairie, garrigue...) ou fermé (forêt...)
- ATTITUDE et COMPORTEMENT : araignée immobile (au centre de sa toile, sur le support, dans une cachette...) ; courant ou sautant ... ; cherchant à fuir la lumière...
- TAILLE : longueur estimée ou mesurée de l'avant du céphalothorax à l'arrière de l'abdomen (sans les pattes, et sans les filières).
- DIVERS : présence de cocons ; prédation ; parade nuptiale, copula...

Remarques :

1° Pour débiter, il est recommandé de **chasser à vue** (de jour, et de nuit car il y a beaucoup d'espèces nocturnes) ; cela donne la possibilité de faire toutes les observations utiles énumérées ci-dessus, et de faire des photos dans le milieu, ce que ne permettent pas les autres méthodes de capture (piégeage, battage, fauchage ou aspiration mécanique).

2° Les descriptifs qui suivent concernent les **femelles adultes** que l'on rencontre généralement en été ; si vous rencontrez un **juvénile**, vous aurez peut-être du mal à reconnaître l'espèce, même si le type femelle caractérise les juvéniles.

Les **mâles** sont généralement différents des femelles ; on les reconnaît au bulbe copulateur* à l'extrémité des pédipalpes*, soit seulement renflé (après l'avant-dernière mue : mâle subadulte), soit renflé et différencié (après la dernière mue : mâle adulte) : on parle de « **gants de boxe** » pour les désigner de manière triviale. Chez toutes les espèces, les mâles ont généralement un abdomen moins renflé que celui des femelles et les proportions des différentes parties du corps (céphalothorax*, abdomen* et pattes) sont différentes. Chez certaines espèces, ils ont une coloration et une décoration différentes.

3° Pour les araignées à toile de chasse, il est souvent possible de trouver **une toile sans araignée visible**. Plusieurs possibilités sont ouvertes : soit il s'agit d'un mâle adulte qui a quitté sa toile pour aller à la recherche d'une femelle (Notez bien que les mâles adultes d'araignées à toile peuvent se retrouver dans le groupe des araignées errantes au moment où ils recherchent une femelle !) ; soit l'occupante a été dérangée et a quitté sa toile ; soit elle est normalement dans une cachette ou sur le support voisin (il faut apprendre à retrouver les cachettes qui sont bien indiquées dans les descriptifs).

4° Pour **observer les toiles**, les matins où il y a de la brume sont particulièrement favorables ; vous pouvez aussi utiliser un brumisateur pour mettre la toile en évidence mais, si la toile est occupée, il est possible que l'araignée se laisse tomber (au bout d'un fil de rappel) ; parfois, au contraire, l'araignée profite de cette rosée inattendue pour boire ! L'araignée est très sensible aux vibrations de sa toile ; dans certains cas, il vaut mieux ne pas parler juste devant la toile si on ne veut pas la faire fuir...

5° Photographier facilement une araignée demande parfois qu'on la fasse rentrer dans une boîte assez large, à rebords lisses qu'on espère impossibles à escalader (seule l'expérience vous le dira, certains types d'araignées ayant des pelotes adhésives ou scopula* qui leur permettent d'adhérer même aux vitres) ; c'est dans cette **boîte de récolte** qu'on les photographie avant de les remettre dans leur milieu (ou, le cas échéant de les mettre dans un bocal étanche avec de l'alcool à 70° pour les donner à un spécialiste).

Certaines araignées font le mort quand elles se sentent en danger ; on profite de cette occasion pour essayer de photographier la face ventrale.

On peut aussi utiliser un **pot d'observation** qu'on fabrique d'après les indications données dans le *Guide des araignées de France et d'Europe* – Michael J. Roberts – Delachaux et Niestlé (page 32 de l'édition 2009). Cette boîte donne parfois à l'araignée une attitude peu naturelle mais permet d'observer à la loupe à main (x 10) et de photographier des détails sur les deux faces.

Des pots de fabrication artisanale (2 petits pots en plastique rigide ; un rond en mousse peu épaisse, un peu de film plastique étirable) Photo Olivier Sageat	Une araignée dans le pot d'observation Photo Françoise Drouard	Une photo prise dans le pot d'observation après recadrage (<i>Gibbaranea bituberculata</i>) Photo Françoise Drouard
		

* voir le lexique en fin de document

Clés et listes ouvertes dans Faune PACA

Actuellement, les listes ouvertes concernent les araignées à toile géométrique (régulière) et les araignées à toile irrégulière. Le troisième et dernier groupe (araignées errantes) reste à venir.

Sur le terrain, on distingue :

- A- les araignées à **toile de chasse géométrique** ou régulière, comme les épeires, les tétragnathes...
- B- les araignées à **toile de chasse irrégulière** comme les tégénaires, les pholques, les mygales...
- C- les araignées **errantes**, qui chassent à vue ou à courre, sans toile de chasse, comme les araignées sauteuses, les araignées-crabes, les araignées-loups...

Donc seuls les groupes A et B sont ouverts à partir de maintenant (plus quelques errantes qui existaient dans la liste antérieure à juin 2016).

Les conditions d'identification des espèces d'Araignées

1° Certaines espèces sont assez **faciles à déterminer** sur la base d'une observation correcte de caractères visibles sur une photo et il est quasi impossible de les confondre avec d'autres, **sous réserve d'un examen rigoureux** toujours nécessaire.

Dans les trois groupes (A, B et C), elles font l'objet de la **liste 1**. Cette liste est ouverte à tous, sans condition particulière.

2° D'autres espèces sont encore déterminables à condition de disposer des observations nécessaires et de comparer soigneusement les espèces qui pourraient être confondues.

Dans les trois groupes (A, B et C), elles font l'objet de la **liste 2**. Cette liste est ouverte à tous, mais les données ne seront **validées que si on fournit une photo ou une description ou la référence d'un expert qui a examiné la donnée**.

3° Les listes 1 et 2 sont accompagnées d'un document permettant l'identification des espèces avec descriptifs et photos (« identification des araignées à toile géométrique en région PACA - espèces des listes A1 et A2 » ; « identification des araignées à toile irrégulière en région PACA – espèces des listes B1 et B2 »).

4° Les autres espèces ne peuvent être déterminées que par l'examen sous la loupe binoculaire. Dans les trois groupes (A, B et C), elles font partie de la liste complète ouverte seulement aux experts. Les détermineurs chevronnés et motivés peuvent demander l'accès **à la saisie de l'ensemble des taxons par courriel à amine.flitti@lpo.fr en lui faisant connaître leur niveau de compétence. Un collègue d'experts validera ou non la demande.**

5° Toutes les listes sont susceptibles d'évoluer.

6° Dans la mesure où peu d'espèces ont un nom français, on utilisera de préférence les noms scientifiques en latin dans les listes (mais sans le nom de l'auteur). Quand ils existent où qu'ils sont faciles à créer, on donne les noms français dans les descriptifs.

Actuellement, seules les listes suivantes sont ouvertes pour tous : A1 + A2 + B1 + B2

Remarque : si vous trouvez une araignée à toile qui ne semble correspondre à aucune des espèces répertoriées dans les listes, rapprochez-vous des auteurs ou utilisez un site proposant une détermination (comme insectes.org).

Liste A1 : araignées à toile régulière

Une vingtaine d'espèces ou groupes d'espèces faciles à déterminer

Famille	Nom scientifique	Remarques
Araneidae	<i>Araneus alsine</i>	
	<i>Araenus grossus</i>	
	<i>Araneus marmoreus</i>	
	<i>Argiope bruennichi</i>	
	<i>Argiope lobata</i>	
	<i>Cercidia prominens</i>	
	<i>Cyclosa sp</i>	Notation à garder si on trouve la toile caractéristique sans araignée
	<i>Cyrtarachne ixoides</i>	
	<i>Cyrtophora citricola</i>	
	<i>Mangora acalypha</i>	
	<i>Nemoscolus laurae</i>	
	<i>Nuctenea umbratica</i>	
	<i>Zilla diodia</i>	
	<i>Zygiella sp</i>	Notation à utiliser si on voit la toile caractéristique avec ou sans araignée
Tetragnathidae	<i>Meta bourneti</i>	
	<i>Meta menardi</i>	
	<i>Metellina mengei/segmentata</i>	Ces espèces ne peuvent pas être différenciées sur photo de la face dorsale
	<i>Metellina mengei</i>	Si photo de la face ventrale
	<i>Metellina segmentata</i>	Si photo de la face ventrale
	<i>Metellina merianae</i>	
	<i>Metellina merianae celata</i>	
Theridiosomatidae	<i>Theridiosoma gemmosum</i>	
Uloboridae	<i>Hyptiotes paradoxus</i>	

Liste A2 : araignées à toile régulière

Une bonne trentaine d'espèces ou groupes d'espèces délicats à déterminer

Famille	Nom scientifique	Remarques
Araneidae	<i>Aculepeira armida</i>	Les trois espèces sont à comparer entre elles et avec le genre <i>Neoscona</i>
	<i>Aculepeira carbonaria</i>	
	<i>Aculepeira ceropegia</i>	
	<i>Agalenatea redii</i>	À comparer avec <i>Neoscona adianta</i>
	<i>Araneus angulatus</i>	À comparer avec <i>Araneus diadematus</i> , <i>Araneus circe</i> et les espèces du genre <i>Gibbaranea</i>
	<i>Araneus circe</i>	À comparer avec <i>Araneus diadematus</i> , <i>Araneus angulatus</i> et les espèces du genre <i>Gibbaranea</i>
	<i>Araneus diadematus</i>	Les deux espèces sont à examiner soigneusement pour les séparer
	<i>Araneus pallidus</i>	
	<i>Araneus quadratus</i>	Espèce variable, à examiner soigneusement
	<i>Araneus sturmi/triguttatus</i>	Espèces difficiles à séparer ; à comparer avec <i>Araneus v-notatus</i>
	<i>Araneus v-notatus</i>	Voir nettement le céphalothorax
	<i>Araniella alpica</i>	Genre facile à reconnaître mais une seule espèce peut être

	<i>Araniella sp</i>	facilement différenciée
	<i>Cyclosa conica/algerica</i>	Ces deux espèces ne peuvent pas être différenciées sur photo
	<i>Cyclosa insulana</i>	Corse et Italie ; à rechercher en PACA
	<i>Cyclosa oculata</i>	À comparer avec <i>Cyclosa conica/algerica</i>
	<i>Gibbaranea bituberculata</i>	Genre à comparer avec <i>Araneus angulatus</i> et espèces à comparer entre elles
	<i>Gibbaranea gibbosa</i>	
	<i>Larinioides cornutus/folium</i>	Ces deux espèces ne peuvent pas être différenciées sur photo ; à comparer avec les autres espèces du genre Larinioides
	<i>Larinioides patagiatus</i>	À comparer avec les autres espèces du genre Larinioides
	<i>Larinioides sclopetarius</i>	À comparer avec les autres espèces du genre Larinioides
	<i>Neoscona adianta</i>	Genre à comparer avec <i>Aculepeira</i> et <i>Agalenatea redii</i> ; espèces à comparer entre elles
	<i>Neoscona byzanthina</i>	
	<i>Neoscona subfusca</i>	
Tetragnathidae	<i>Tetragnatha extensa</i>	Observation du sternum indispensable
	<i>Tetragnatha intermedia</i>	Très rare - Observation du sternum indispensable
	<i>Tetragnatha isidis</i>	Très rare - Observation du profil indispensable
	<i>Tetragnatha obtusa</i>	Observation du profil indispensable
	<i>Tetragnatha pinicola</i>	Observation du sternum indispensable
	<i>Tetragnatha sp</i>	Notation à garder si on trouve une toile sans occupant ou si on trouve une espèce impossible à déterminer
Uloboridae	<i>Uloborus plumipes</i>	Espèces à comparer entre elles
	<i>Uloborus walckenaerius</i>	

Liste B1 : araignées à toile irrégulière

Une quinzaine d'espèces ou groupes d'espèces faciles à déterminer

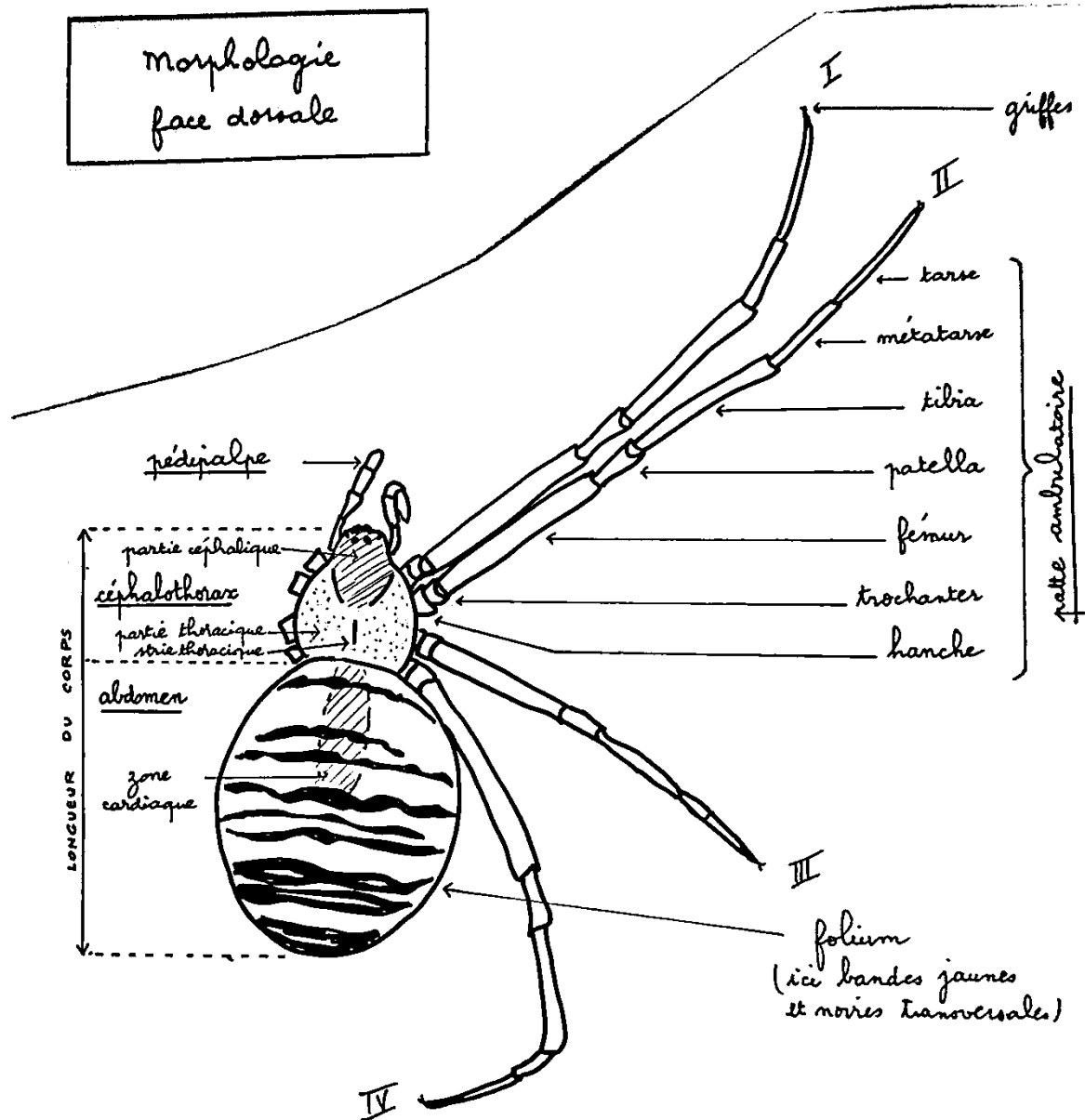
Famille	Nom scientifique	Remarques
Agelenidae	<i>Agelena s. l.</i>	On utilisera cette notation pour les toiles en nappe à entonnoir, avec ou sans araignée
Filistatidae	<i>Filistata insidiatrix</i>	Toile caractéristique sur et dans les murs
Linyphiidae	<i>Drapetisca socialis</i>	Lieu, taille et ornementation caractéristiques
	<i>Nerienne emphana</i>	Dessus et bout de l'abdomen caractéristiques
	<i>Nerienne radiata</i>	Dessus du céphalothorax caractéristique
	<i>Ostearius melanopygius</i>	Lieu, taille et couleur caractéristiques
Nesticidae	<i>Nesticus cellulanus</i>	Lieu, taille et forme caractéristiques
Oecobiidae	<i>Uroctea durandi</i>	Toile et situation caractéristiques – araignée remarquable
Pimoidae	<i>Pimoida rupicola</i>	Lieu, face dorsale et pattes caractéristiques
Segestriidae	<i>Segestria s. l.</i>	Toile caractéristique
Theridiidae	<i>Asagena phalerata</i>	Forme, couleurs et pattes caractéristiques
	<i>Enoplognatha</i> groupe <i>ovata</i>	Femelle avec cocon dans feuille enroulée
	<i>Latrodectus tredecimguttatus</i>	Pour les exemplaires qui ont leurs taches colorées dessus ATTENTION, morsure dangereuse
	<i>Paiduscura pallens</i>	Cocon caractéristique
MYGALES Atypidae	<i>Atypus sp</i>	« chaussette » sur le terrain ou araignée errante Ne pas déterrer

Liste B2 : araignées à toile irrégulière
Presque 80 espèces ou groupes d'espèces délicats à déterminer

Famille	Nom scientifique	Remarques	
Agelenidae	<i>Agelena labyrinthica</i>	Tous ces genres et toutes ces espèces sont difficiles à distinguer : une photo nette de la face dorsale (avec les filières visibles) est indispensable et si possible une vue grossie de la partie céphalique avec la disposition des yeux.	
	<i>Allagelena gracilens</i>		
	<i>Aterigena ligurica</i>		
	<i>Coelotes</i> s. l.		
	<i>Histopona torpida</i>		
	<i>Lycosoides coarctata</i>		
	<i>Tegenaria</i> s. l.		
Amaurobiidae	<i>Amaurobius</i> sp	Pour la toile et l'araignée, si on a réussi à la faire sortir de sa retraite.	
	<i>Callobius claustrarius</i>	Une photo nette de la face dorsale est nécessaire.	
Dictynidae	<i>Cicurina cicur</i>	Une photo nette de la face dorsale est nécessaire.	
	<i>Dictyna civica</i>	Une fois les toiles repérées, photographier (de tout près !) l'araignée pour la distinguer de <i>Pritha</i> (Filistatidae)	
	<i>Dictyna</i> sp	Photo de la toile et éventuellement de l'araignée dedans.	
	<i>Lathys humilis</i>	À comparer et à distinguer par leurs couleurs.	
	<i>Nigma flavescens</i>		
Eresidae	<i>Nigma puella</i>	À comparer et à distinguer par leurs couleurs.	
	<i>Nigma walckenaeri</i>		
	<i>Eresus kollari</i>		Pour les mâles errants, tenir compte de la période et bien voir les pattes sur la photo.
Filistatidae	<i>Eresus sandaliatus</i>	Pour la femelle, la toile et le terrier.	
	<i>Eresus</i> sp		
	<i>Pritha nana</i>	Une fois les toiles repérées, photographier (de tout près !) l'araignée pour la distinguer de <i>Dictyna civica</i> (Dyctinidae) et pour distinguer les espèces	
Hahniidae	<i>Pritha pallida</i>		
	<i>Hahnia</i> s. l.	Espèces de petite taille – filières à photographier sur la face ventrale	
Linyphiidae	<i>Linyphia</i> s. l.	Pour les toiles caractéristiques	
	<i>Floronia bucculenta</i>	Photo du profil de l'abdomen	
	<i>Frontinellina frutetorum</i>	Photo du profil de l'abdomen	
	<i>Labulla thoracica</i>	Photo de dessus	
	<i>Linyphia</i> groupe <i>triangularis</i>		
	<i>Linyphia</i> groupe <i>hortensis</i>		
	<i>Linyphia alpicola</i>	Une vue dorsale montrant bien l'extrémité de l'abdomen est nécessaire pour différencier les genres et les espèces	
	<i>Linyphia hortensis</i>		
	<i>Linyphia maura</i>		
	<i>Linyphia tenuipalpis</i>		
	Oecobiidae	<i>Linyphia triangularis</i>	Toile et position sur la toile caractéristiques
		<i>Microlinyphia impigra</i>	
		<i>Microlinyphia pusilla</i>	
		<i>Microlinyphia</i> sp	
<i>Neriere clathrata</i>			
<i>Neriere furtiva</i>			
<i>Neriere montana</i>			
Oecobiidae	<i>Neriere peltata</i>	Une vue dorsale montrant bien l'extrémité de l'abdomen est nécessaire pour différencier les genres et les espèces	
	<i>Pityohyphantes phrygianus</i>		
	<i>Stemonyphantes lineatus</i>		
	<i>Tapinopa longidens</i>		
	<i>Taracnusus setosus</i>		
	<i>Oecobius</i> sp		Photo de dessus et taille

Pholcidae	<i>Holocnemus pluchei</i>	Photo permettant la distinction avec <i>Pholcus</i>
	<i>Pholcus opiliooides</i>	Photo permettant la distinction avec <i>Holocnemus</i> et entre les deux espèces
	<i>Pholcus phalangioides</i>	
	<i>Pholcus sp</i>	Quand on ne sépare pas les deux espèces
	<i>Psilochorus simoni</i>	
	<i>Spermaphora senoculata</i>	
Segestriidae	<i>Ariadna insidiatrix</i>	Photo du céphalothorax et des pattes antérieures pour faire la différence avec les Ségestries
	<i>Segestria bavarica</i>	Distinction possible des quatre espèces sur photo à condition d'avoir les femelles adultes (bien vérifier la taille)
	<i>Segestria florentina</i>	
	<i>Segestria fusca</i>	
	<i>Segestria senoculata</i>	
	<i>Segestria s. l.</i>	Quand on ne peut pas donner l'espèce, avec la toile seule
Sicariidae	<i>Loxosceles rufescens</i>	Photo montrant le céphalothorax et la zone oculaire ATTENTION, morsure dangereuse
Theridiidae	<i>Enoplognatha</i> groupe <i>thoracica</i>	
	<i>Episinus algericus</i>	Distinction possible des quatre espèces sinon on utilise <i>Episinus sp</i> , une photo montrant la forme de l'abdomen suffisant pour le genre
	<i>Episinus angulatus</i>	
	<i>Episinus maculipes</i>	
	<i>Episinus sp</i>	
	<i>Episinus truncatus</i>	
	<i>Kochiura aulica</i>	
	<i>Latrodectus tredecimguttatus</i>	Pour les exemplaires sans points colorés dessus, il faudrait une photo du dessous pour ne pas la confondre avec une grosse <i>Steatoda</i> ATTENTION, morsure dangereuse
	<i>Parasteatoda lunata</i>	Photos du profil et de l'arrière de l'abdomen
	<i>Parasteatoda simulans/tepidariorum</i>	Photos du profil et de l'arrière de l'abdomen
	<i>Phylloneta impressa/sisyphia</i>	Photos du dessus, du profil, du cocon
	<i>Phylloneta impressa</i>	Seule une photo nette du dessous de l'abdomen peut distinguer les deux espèces – Comparer aussi avec <i>Theridion</i>
	<i>Phylloneta sisyphia</i>	
	<i>Platnickia tincta</i>	Photo du sternum très caractéristique
	<i>Steatoda albomaculata/incomposita</i>	Photo de la face dorsale pour montrer le céphalothorax et les taches de l'abdomen
	<i>Steatoda bipunctata</i>	
	<i>Steatoda grossa</i>	Pour les exemplaires sans ornementation on adopte <i>Steatoda sp</i>
	<i>Steatoda nobilis</i>	
	<i>Steatoda paykulliana</i>	
	<i>Steatoda sp</i>	
	<i>Steatoda triangulosa</i>	
	<i>Theridion melanurum</i>	Comparer avec <i>Phylloneta</i>
	<i>Theridion pinastris</i>	
Titanoecidae	<i>Nurscia albomaculata</i>	Comparer avec <i>Steatoda albomaculata/incomposita</i> et les deux espèces entre elles
	<i>Titanoeca quadriguttata</i>	
MYGALES Atypidae	<i>Atypus affinis</i>	Pour distinguer les deux espèces il faut une excellente photo des filières
	<i>Atypus piceus</i>	Ne pas déterrer
	<i>Atypus sp</i>	Pour la chaussette seule ou araignée sans certitude sur l'espèce Ne pas déterrer
MYGALES Ctenizidae	<i>Cteniza moggridgei</i>	Photo du profil de l'opercule soulevé avec un petit morceau de bois pour distinguer les deux genres ou photo de l'araignée errante montrant bien le céphalothorax à la verticale Ne pas déterrer
MYGALES Nemesidae	<i>Nemesia sp</i>	

Lexique



Face dorsale d'une araignée *Argiope bruennichi*

Abdomen = opisthosoma

Céphalothorax = prosoma

Scopulas et fascicules unguéaux = touffes de poils particuliers sur le tarse, permettant à certaines araignées d'adhérer à des surfaces lisses

Sigilles = petites plaques chitinisées visibles en surface comme un point foncé au centre d'une petite dépression et correspondant à l'attache des muscles

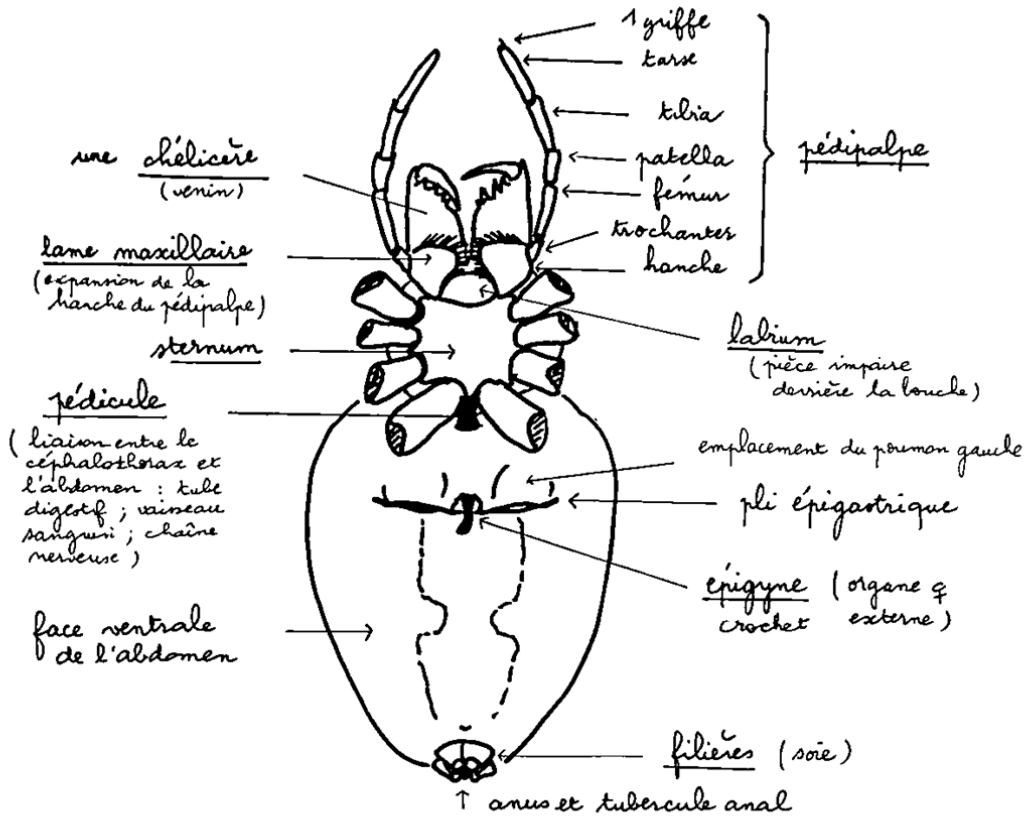
Strie thoracique = fovéa

Yeux souvent 8, en deux lignes (yeux antérieurs et yeux postérieurs)

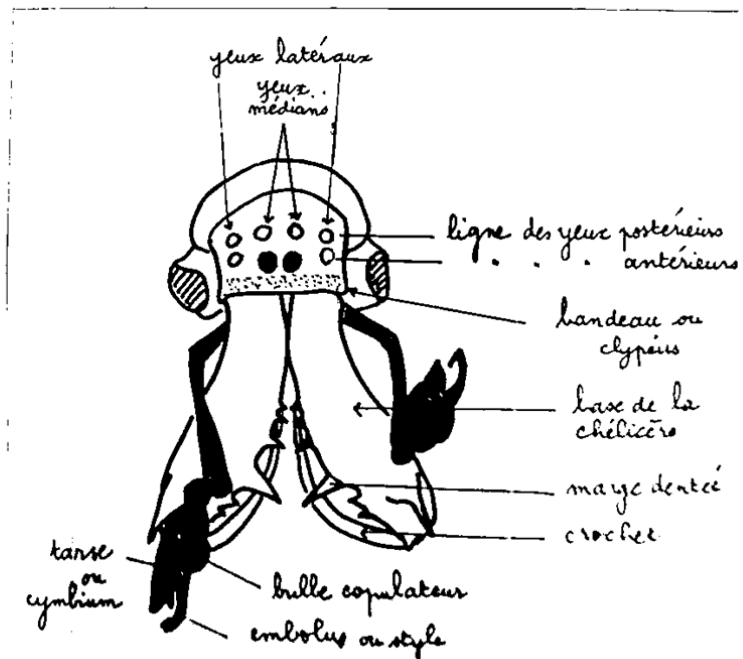
sur chaque ligne, les yeux latéraux et les yeux médians

la ligne peut être procurvée (= à concavité vers l'avant) ou récurvée (= concavité vers l'arrière)

Face ventrale d'une araignée femelle

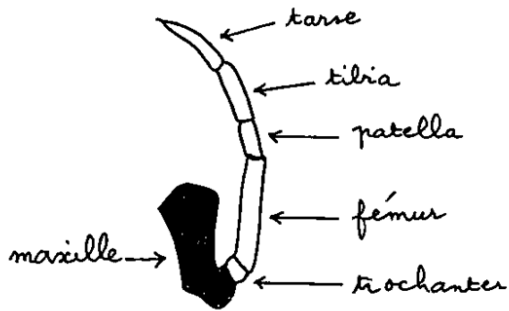


Morphologie
vue ventrale
et
vue de face



Vue de face d'une *Tetragnatha* mâle montrant les yeux, les pédipalpes et les chélicères

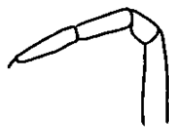
Cribellum = chez certaines araignées, plaques en avant des filières portant des fusules d'où sortent des fils constituant une soie particulière qui sera cardée par le calamistrum sur le métatarse IV



patte-mâchoire ou
pédipalpe sur la face ventrale

♀ adulte
ou
immature (♂ ou ♀)

pédipalpe de profil



pédipalpe
indifférencié
♀ adulte
ou
immature

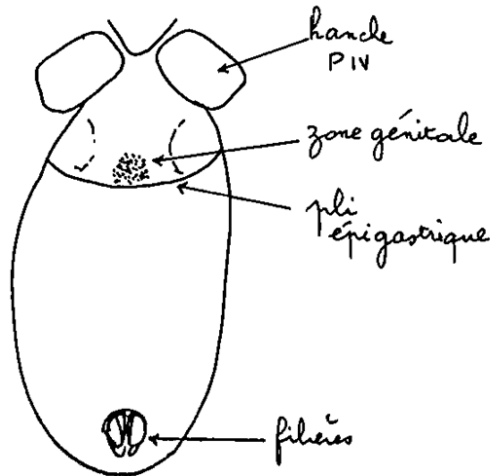


tarse
renflé mais
non différencié
♂ subadulte



tarse
différencié
parfois dents
sur le tibia
et la patella
♂ adulte

zone
génitale
sur la
face
ventrale
de
l'abdomen



immature } non
et ♂ } différenciée
épigyne : ♀ adulte

pédipalpes du ♂ adulte
et épigyne de la ♀ adulte
servent à déterminer
les espèces au labo

Immatures, mâle et femelle chez les araignées