



AGIR pour la BIODIVERSITÉ



# Clé des Orthoptères de Poitou-Charentes

Version 1.1 - Mars 2013





Nature Environnement 17  
Groupe scolaire, École Descartes –  
Av. de Bourgogne – Port Neuf  
17000 LA ROCHELLE  
Tél : 05 46 41 39 04  
n.environnement17@wanadoo.fr

# Clé des Orthoptères de Poitou-Charentes

**Version 1.1**

## Coordination technique régionale

Olivier ROQUES – Nature Environnement 17

## Rédacteurs

Olivier ROQUES – Nature Environnement 17

Philippe JOURDE – LPO

avec l'assistance de

David SUAREZ, David NEAU – Charente Nature

Florian DORE, Laurent DEBORDES – Deux-Sèvres Nature Environnement

Samuel DUCEPT, Nicolas TRANCHANT – Vienne Nature

## Relecteurs

Dominique FINIDORI, Bruno FILLON



AGIR pour la  
BIODIVERSITÉ



Charente Nature  
Impasse Lautrette  
16000 ANGOULEME  
Tél : 05 45 91 89 70  
charentenature@  
charente-nature.org

LPO  
Les fonderies royales  
6-8 rue du Docteur Pujos  
17300 ROCHEFORT  
Tél : 05 46 82 12 34  
lpo@lpo.fr

Deux-Sèvres Nature  
Environnement  
48 rue Rouget de Lisle  
79000 NIORT  
Tél : 05 49 73 37 36  
contact.dsne@yahoo.fr

Vienne Nature  
14 rue Jean Moulin  
86240 FONTAINE-LE-COMTE  
Tél : 05 49 88 99 04  
vienna.nature@wanadoo.fr

Pour citer en référence ce document, se conformer au modèle suivant :

POITOU-CHARENTES NATURE ; ROQUES O. & JOURDE P. (Coords. éd) (2013) – *Clé des Orthoptères de Poitou-Charentes*. Poitou-Charentes Nature, Fontaine-le-Comte, 92 p.

Edition : Poitou-Charentes Nature  
Impression et reliure : RBS 86 – Poitiers

Reproduction d'extraits autorisée  
en citant les sources

**ISBN 978-2-918831-05-1**

**Dépôt légal : septembre 2013**

Crédit photo couverture : Olivier ROQUES (Nature-Environnement 17) : Criquet duettiste

Poitou-Charentes Nature – 14 rue Jean Moulin – 86240 FONTAINE-LE-COMTE

Tel 05 49 88 99 23 – Fax 05 49 88 98 78 – pc.nature@laposte.net

[www.poitou-charentes-nature.asso.fr](http://www.poitou-charentes-nature.asso.fr)

# Les Orthoptères du Poitou-Charentes

## *Table des matières*

Qui sont les Orthoptères ? _____	2
Croissance et développement _____	2
Phénologie _____	2
Morphologie d'un orthoptère _____	2
Sauterelle, grillon, courtilière ou criquet ? _____	2
Différencier les mâles des femelles _____	4
Différencier les adultes des juvéniles (larves) _____	5
Espèces présentes en Poitou-Charentes _____	5
Statut de protection des espèces du Poitou-Charentes _____	6
Quelques cortèges _____	6
Principales techniques de prospections _____	9
L'identification des orthoptères _____	10
Manipulation, photos et prélèvements _____	10
Pour en savoir plus sur les Orthoptères _____	12
<b>CLE DES SAUTERELLES</b>	<b>13</b>
<b>CLE DES GRILLONS</b>	<b>31</b>
<b>CLE DES COURTILIERES</b>	<b>35</b>
<b>CLE DES CRIQUETS</b>	<b>37</b>
<b>Annexes</b>	<b>83</b>

## Notions orthoptériques de base

### Qui sont les Orthoptères ?

---

Les Orthoptères sont des insectes. A ce titre, ils possèdent :

- un **corps divisé en trois parties distinctes** : tête, thorax, abdomen ;
- **trois paires de pattes** articulées comprenant : fémur, tibia et tarses ;
- une **paire d'antennes** ;
- une **paire de mandibules** ;
- des **organes génitaux situés à l'extrémité de l'abdomen**.

### Croissance et développement

---

Les orthoptères sont hémimétaboles, c'est-à-dire que leur croissance se fait par une série de métamorphoses incomplètes. L'œuf pondu par la femelle adulte donne naissance à une larve qui est la réplique miniature et aptère de l'adulte et dont la croissance sera assurée par des mues successives (trois à six selon les espèces).

### Phénologie

---

La grande majorité des espèces hiverne au stade d'œuf. A l'éclosion, les larves débutent leur croissance qui sera plus ou moins longue pour arriver au stade imaginal, généralement à la saison estivale. Quelques espèces présentes en Poitou-Charentes sortent de ce schéma :

- l'Aïolope automnal *Aiolopus strepens* et le Méconème scutigère *Cyrtaspis scutata* passent l'hiver à l'état adulte ; quelques adultes de Criquet pansu *Pezotettix giornae* peuvent également être observés au stade adulte en hiver ;
- les tétrix *Tetrigidae* peuvent passer l'hiver au stade juvénile ou adulte. Il en va de même pour certains grillons comme les Grillons des bois *Nemobius sylvestris* et des marais *Pteronemobius heydenii* ;
- des adultes de Criquet noir-ébène *Omocestus rufipes* ou de Criquet duettiste *Chorthippus brunneus* peuvent être observés dès le mois de mai ;
- le Gomphocère tacheté *Myrmeleotettix maculatus* et le Barbitiste des Pyrénées *Isophya pyrenaea* peuvent atteindre le stade adulte dès la mi-mai.

Si la période d'activité est variable selon les espèces, une grande partie de notre faune orthoptérique régionale non hivernante s'éteint en octobre-novembre.

### Morphologie d'un orthoptère

---

D'un ordre d'insecte à l'autre, les mêmes organes peuvent assurer des fonctions sensiblement différentes. On leur attribue alors des termes distinctifs. Par exemple, les élytres (ailes antérieures des coléoptères) sont remplacés chez les Orthoptères par les tegmens. Les ailes désignent alors les organes membraneux utilisés pour le vol et protégés par les-dits tegmens. La figure 1 présente les principaux termes caractérisant la typologie d'un orthoptère.

### Sauterelle, grillon, courtilière ou criquet ?

---

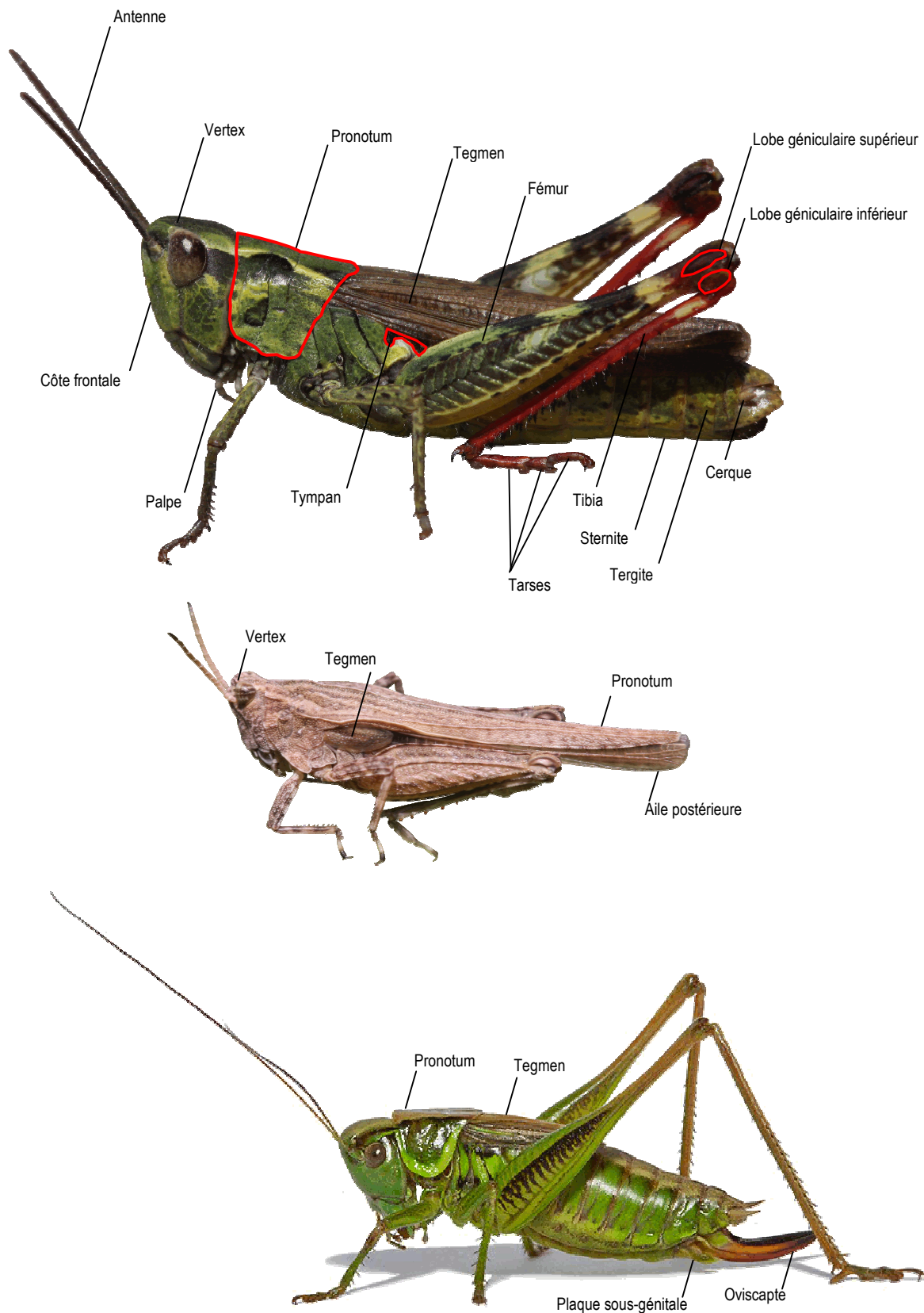
L'ordre des Orthoptères est divisé en deux sous-ordres :

- les Ensifères qui regroupent sauterelles, grillons et courtilières ;
- les Caelifères qui regroupent l'ensemble des criquets.

Les deux principaux caractères permettant de différencier ces deux groupes sont :

- l'aspect des antennes ;
- la forme de l'oviscape (organe reproducteur femelle situé à l'extrémité abdominale de cette dernière).

Chez les Ensifères (sauterelles, grillons et courtilières), l'**oviscape** est composé de quatre valves soudées les unes aux autres et développées en forme de sabre, d'épée ou de baguette. Sa longueur et sa courbure sont variables et constituent souvent de bons critères d'identification spécifiques. Absent chez les courtilières, il est bien visible chez toutes les autres espèces.



**Figure 1 – Typologie des orthoptères**

Femelles de (de haut en bas) Criquet des ajoncs *Chorthippus binotatus*, Tétrix riverain *Tetrix subulata* et Decticelle bariolée *Metriopectera roeselii*

Chez les Caelifères (criquets), l'oviscapte est beaucoup plus réduit et composé de 4 petites valves libres (non soudées les unes aux autres) pouvant s'écarter. Ces valves sont au moins partiellement rétractées dans l'abdomen, si bien que leur observation est parfois délicate. Il suffit alors d'appuyer très délicatement sur le milieu de l'abdomen pour les apercevoir. La forme et la taille de ces valves peuvent également constituer des critères d'identification intéressants.

### SAUTERELLES : Clé P13

- Corps plus ou moins comprimé latéralement
- Antennes plus longues que le corps et grêles
- Long oviscapte comprimé latéralement en forme d'épée
- Cerques glabres atteignant moins d'un quart de la longueur de l'abdomen (sauf chez la Sauterelle des serres *Tachycines asynamorus*)



### GRILLONS : Clé P31

- Corps cylindrique
- Antennes plus longues que le corps et grêles
- Long oviscapte en forme de tube ou de baguette
- Cerques poilus atteignant au moins la demi-longueur de l'abdomen



### COURTILIERES : Clé P35

- Pattes antérieures fouisseuses en forme de pelles dentées
- Antennes atteignant la demi-longueur du pronotum
- Oviscapte invisible
- Cerques très longs atteignant quasiment la longueur de l'abdomen
- Pronotum long et d'aspect velouté



### CRIQUETS : Clé P37

- Antennes plus courtes que le corps et légèrement comprimées latéralement
- Oviscapte réduit à 4 petites valves indépendantes plus ou moins rétractées dans l'abdomen
- Cerques courts atteignant au plus la longueur d'un segment abdominal



**Figure 2 – Principaux critères distinctifs entre sauterelles, grillons, courtilières et criquets**  
 Espèces : Ephippigère carénée *Uromenus rugosicollis*, Grillon champêtre *Gryllus campestris*, Courtillière commune *Gryllotalpa gryllotalpa*, Cédipode automnale *Aiolopus strepens*

### Différencier les mâles des femelles

Si dans bien des cas, le mâle est légèrement plus petit que la femelle, le dimorphisme sexuel des orthoptères est très variable.

Chez les sauterelles et les grillons, la présence du long oviscapte des femelles permet d'attribuer facilement un sexe aux individus observés.

Chez les criquets, la chose est moins évidente et nécessite l'examen des organes sexuels, à l'extrémité de l'abdomen. Chez les mâles, la plaque sous-génitale a la forme d'un cône plus ou moins effilé. Chez les femelles, les valves de l'ovipositeur forment des pointes plus ou moins prononcées quand elles ne sont pas totalement rétractées dans l'abdomen.

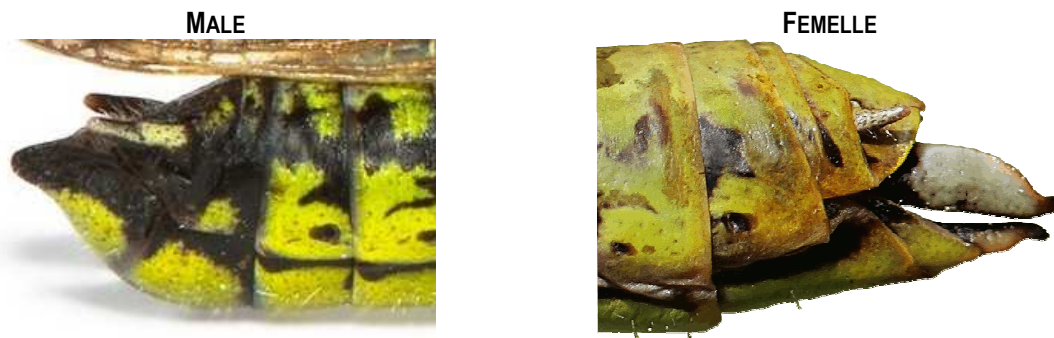


Figure 3 – Extrémités abdominales mâle et femelle du Criquet ensanglanté *Stetophyma grossum*

#### **Différencier les adultes des juvéniles (larves)**

Bien souvent, la maturation des orthoptères est échelonnée dans le temps, si bien qu'il est possible dans une même localité d'observer simultanément des adultes et des larves de la même espèce.

Les principaux critères de détermination des orthoptères ne s'appliquent qu'aux adultes. Il est donc essentiel, dans un premier temps, d'exclure les immatures du processus d'identification.

Il est possible de reconnaître les jeunes individus en observant la conformation alaire. Lors des premiers stades larvaires, les ébauches des tegmens et des ailes postérieures sont juxtaposées alors que les tegmens recouvrent, au moins partiellement, les ailes postérieures chez les adultes.

Lors des derniers stades larvaires, les ailes postérieures recouvrent les tegmens. Elles ne sont alors pourvues que de stries longitudinales, sans nervations transverses.



Figure 4 – Larves et détail de leurs organes alaires

En haut : Conocéphale bigarré *Conocephalus fuscus* ; en bas : Criquet blafard *Euchorthippus elegantulus*

#### **Espèces présentes en Poitou-Charentes**

Dans l'état de nos connaissances, la région Poitou-Charentes compte 77 espèces d'orthoptères :

- 26 sauterelles ;
- 8 grillons ;
- 2 courtilières ;
- 41 criquets.

Certaines espèces, comme le Dectique des brandes *Gampsocleis glabra* ou l'Oedipode stridulante *Psophus stridulus* ont été mentionnées par les auteurs anciens sans avoir été retrouvées récemment.

Enfin, à l'instar du Grillon maritime *Pseudomogoplistes squamiger*, du Tridactyle panaché *Xya variegata*, certaines espèces aux mœurs particulières et parfois méconnues mériteraient d'être recherchées spécifiquement. Parmi elles, un certain nombre fréquente ponctuellement les départements limitrophes de la région Poitou-Charentes.

Le tableau de l'annexe 1 dresse la liste des espèces connues ou mentionnées en Poitou-Charentes. Cet inventaire s'appuie sur différentes publications ainsi que sur les connaissances acquises par les naturalistes régionaux au cours de ces dernières années.

### **Statut de protection des espèces du Poitou-Charentes**

---

Aucune espèce régionale ne bénéficie de protection réglementaire.

Le statut des espèces régionales est détaillé en annexe 2, en fonction de leur appartenance à la liste des orthoptères déterminants du Poitou-Charentes (Jourde, 2001) et la liste des orthoptères menacés de France (Sardet et Defaut, 2004).

### **Quelques cortèges**

---

Comme dans tous les groupes faunistiques, il existe chez les orthoptères des espèces que l'on peut rencontrer dans quasiment tous les types de milieux (espèces ubiquistes) et des espèces plus spécialisées, inféodées à des types de milieux particuliers.

L'étude des groupements orthoptériques est une discipline récente dont les résultats se heurtent à la pauvreté spécifique de ce groupe d'insectes. Il est néanmoins possible, à titre indicatif, de présenter la liste des espèces les plus caractéristiques des divers milieux présents en Poitou-Charentes.

Les espèces signalées en gras sont celles qui sont considérées comme les plus caractéristiques. Les espèces signalées entre parenthèses sont celles pour lesquelles il n'y a pas eu d'observation récente en région.

#### Prés salés :

- |                              |                                      |
|------------------------------|--------------------------------------|
| - <b>Œdipode des salines</b> | <b><i>Epacromius tergestinus</i></b> |
| - Œdipode émeraude           | <i>Aiolopus thalassinus</i>          |
| - Decticelle bariolée        | <i>Metrioptera roesellii</i>         |

#### Dunes littorales :

- |                                   |                                     |
|-----------------------------------|-------------------------------------|
| - <b>Decticelle intermédiaire</b> | <b><i>Platycleis intermedia</i></b> |
| - <b>Criquet de Jago</b>          | <b><i>Dociostaurus jagoi</i></b>    |
| - Decticelle côtière              | <i>Platycleis affinis</i>           |
| - Caloptène ochracé               | <i>Calliptamus barbarus</i>         |
| - Œdipode souffré                 | <i>Oedaleus decorus</i>             |
| - Œdipode turquoise               | <i>Oedipoda caerulescens</i>        |
| - Œdipode grenadine               | <i>Acrotylus insubricus</i>         |
| - (Œdipode framboisine            | <i>Acrotylus fischeri</i> )         |
| - Œdipode aigue-marine            | <i>Sphingonotus caerulans</i>       |
| - Criquet des dunes               | <i>Calephorus compressicornis</i>   |
| - (Criquet des chaumes            | <i>Dociostaurus genei</i> )         |
| - Gomphocère tacheté              | <i>Myrmeleotettix maculatus</i>     |
| - Criquet des pins                | <i>Chorthippus vagans</i>           |

#### Berges dénudées des zones humides :



- <b>Tétrix méridional</b>	<b><i>Paratettix meridionalis</i></b>
- <b>Tétrix des vasières</b>	<b><i>Tetrix ceperoi</i></b>
- <b>Tétrix caucasien</b>	<b><i>Tetrix bolivari</i></b>
- <b>(Tridactyle panaché</b>	<b><i>Xya variegata</i></b> )
- Courtilière commune	<i>Gryllotalpa gryllotalpa</i>
- Grillon des marais	<i>Pteronemobius heydenii</i>
- Grillon des torrents	<i>Pteronemobius lineolatus</i>
- Tétrix riverain	<i>Tetrix subulata</i>

Prairies alluviales, mégaphorbiaies et bas-marais :

- <b>Criquet ensanglanté</b>	<b><i>Stethophyma grossum</i></b>
- <b>Criquet tricolore</b>	<b><i>Paracinema tricolor</i></b>
- <b>(<i>Chorthippus montanus</i>)</b>	<b>Criquet palustre</b>
- <i>Conocephalus fuscus</i>	Conocéphale bigarré
- <i>Metrioptera roeselii</i>	Decticelle bariolée
- <i>Uromenus rugosicollis</i>	Ephippigère carénée
- <i>Pteronemobius heydenii</i>	Grillon des marais
- <i>Gryllotalpa gryllotalpa</i>	Courtilière commune
- <i>Tetrix subulata</i>	Tétrix riverain
- <i>Aiolopus thalassinus</i>	Oedipode émeraude
- <i>Mecostethus parapleurus</i>	Criquet des roseaux
- <i>Chrysocraon dispar</i>	Criquet des clairières
- <i>Chorthippus parallelus</i>	Criquet des pâtures
- <i>Chorthippus dorsatus</i>	Criquet vert-échine
- <i>Chorthippus albomarginatus</i>	Criquet marginé

Roselière, caricaie, scirpaie :

- <b><i>Conocephalus dorsalis</i></b>	<b>Conocéphale des roseaux</b>
- <i>Conocephalus fuscus</i>	Conocéphale bigarré
- <i>Metrioptera roeselii</i>	Decticelle bariolée
- <i>Pteronemobius heydenii</i>	Grillon des marais
- <i>Tetrix subulata</i>	Tétrix riverain

Boisements, lisières, fourrés, ourlets et manteaux :

- Phanéroptère commun	<i>Phaneroptera falcata</i>
- Phanéroptère méridional	<i>Phaneroptera nana</i>
- Barbitiste des Pyrénées	<i>Isophya pyrenaea</i>
- Leptophye ponctuée	<i>Leptophyes punctatissima</i>
- Méconème tambourinaire	<i>Meconema thalassinum</i>
- Méconème fragile	<i>Meconema meridionale</i>
- Méconème scutigère	<i>Cyrtaspis scutata</i>
- Grande Sauterelle verte	<i>Tettigonia viridissima</i>
- Decticelle échassière	<i>Sepiana sepium</i>
- Decticelle cendrée	<i>Pholidoptera griseoptera</i>
- Ephippigère des vignes	<i>Ephippiger diurnus</i>
- Ephippigère carénée	<i>Uromenus rugosicollis</i>
- Grillon des bois	<i>Nemobius sylvestris</i>
- Grillon d'Italie	<i>Oecanthus pellucens</i>
- Tétrix commun	<i>Tetrix undulata</i>
- Criquet des clairières	<i>Chrysocraon dispar</i>
- Gomphocère roux	<i>Gomphocerippus rufus</i>
- Criquet des pâtures	<i>Chorthippus parallelus</i>
- Criquet des pins	<i>Chorthippus vagans</i>

Landes humides :

- <b>Criquet migrateur</b>	<b><i>Locusta migratoria</i></b>
- Phanéroptère commun	<i>Phaneroptera falcata</i>
- Conocéphale gracieux	<i>Ruspolia nitidula</i>
- Decticelle côtière	<i>Platycleis affinis</i>
- (Decticelle des bruyères	<i>Metrioptera brachyptera</i> )
- Decticelle cendrée	<i>Pholidoptera griseoptera</i>
- Decticelle frêle	<i>Yersinella raymondii</i>
- Ehippigère des vignes	<i>Ehippiger diurnus</i>
- Œdipode automnale	<i>Aiolopus strepens</i>
- Criquet des clairières	<i>Chrysochraon dispar</i>
- Criquet des ajoncs	<i>Chorthippus binotatus</i>

Landes sèches et mésophiles :

- Phanéroptère commun	<i>Phaneroptera falcata</i>
- Leptophye ponctuée	<i>Leptophyes punctatissima</i>
- Decticelle côtière	<i>Platycleis affinis</i>
- Decticelle cendrée	<i>Pholidoptera griseoptera</i>
- (Dectique des brandes	<i>Gampsocleis glabra</i> )
- Decticelle frêle	<i>Yersinella raymondii</i>
- Ehippigère des vignes	<i>Ehippiger diurnus</i>
- Courtilière des vignes	<i>Gryllotalpa vineae</i>
- Caloptène ochracé	<i>Calliptamus barbarus</i>
- Œdipode turquoise	<i>Oedipoda caerulea</i>
- Œdipode grenadine	<i>Acrotylus insubricus</i>
- Œdipode aigue-marine	<i>Sphingonotus caeruleus</i>
- Œdipode automnale	<i>Aiolopus strepens</i>
- Gomphocère tacheté	<i>Myrmeleotettix maculatus</i>
- Gomphocère roux	<i>Gomphocerippus rufus</i>
- Criquet des pins	<i>Chorthippus vagans</i>
- Criquet des ajoncs	<i>Chorthippus binotatus</i>

Pelouses calcaires sèches :

- <b>Decticelle des friches</b>	<b><i>Pholidoptera femorata</i></b>
- <b>(Fourmigril commun</b>	<b><i>Myrmecophilus acervorum</i>)</b>
- <b>Tétrix des carrières</b>	<b><i>Tetrix tenuicornis</i></b>
- <b>Œdipode rouge</b>	<b><i>Oedipoda germanica</i></b>
- <b>(Criquet rouge-queue</b>	<b><i>Omocestus haemorrhoidalis</i>)</b>
- <b>Criquet des grouettes</b>	<b><i>Omocestus petraeus</i></b>
- <b>Sténobothre de la Palène</b>	<b><i>Stenobothrus lineatus</i></b>
- <b>Criquet des jachères</b>	<b><i>Chorthippus mollis</i></b>
- Phanéroptère liliacé	<i>Tylopsis lilifolia</i>
- (Dectique des brandes	<i>Gampsocleis glabra</i> )
- Grillon d'Italie	<i>Oecanthus pellucens</i>
- Courtilière des vignes	<i>Gryllotalpa vineae</i>
- Tétrix déprimé	<i>Depressotetrix depressa</i>
- Caloptène ochracé	<i>Calliptamus barbarus</i>
- (Œdipode stridulante	<i>Psophus stridulus</i> )
- Œdipode turquoise	<i>Oedipoda caerulea</i>
- Œdipode aigue-marine	<i>Sphingonotus caeruleus</i>
- (Criquet bariolé	<i>Arcyptera fusca</i> )
- Criquet noir-ébène	<i>Omocestus rufipes</i>
- Gomphocère tacheté	<i>Myrmeleotettix maculatus</i>
- Sténobothre nain	<i>Stenobothrus stigmaticus</i>
- Criquet duettiste	<i>Chorthippus brunneus</i>
- Criquet des bromes	<i>Euchorthippus declivus</i>

Prairies mésophiles :

- Conocéphale gracieux	<i>Ruspolia nitidula</i>
- Decticelle chagrinée	<i>Platycleis albopunctata</i>
- Decticelle carroyée	<i>Platycleis tessellata</i>
- Grillon champêtre	<i>Gryllus campestris</i>
- Courtilière des vignes	<i>Gryllotalpa vinae</i>
- Caloptène italien	<i>Calliptamus italicus</i>
- Criquet pansu	<i>Pezotettix giornae</i>
- Œdipode turquoise	<i>Oedipoda caerulea</i>
- Criquet noir-ébène	<i>Omocestus rufipes</i>
- Sténobothre nain	<i>Stenobothrus stigmaticus</i>
- Criquet mélodieux	<i>Chorthippus biguttulus</i>
- Criquet blafard	<i>Euchorthippus elegantulus</i>

#### Cultures herbacées :

- Conocéphale gracieux	<i>Ruspolia nitidula</i>
- Grande Sauterelle verte	<i>Tettigonia viridissima</i>
- Grillon champêtre	<i>Gryllus campestris</i>
- Grillon bordelais	<i>Eumodicogryllus bordigalensis</i>
- Courtilière commune	<i>Gryllotalpa gryllotalpa</i>
- Caloptène italien	<i>Calliptamus italicus</i>
- Œdipode turquoise	<i>Oedipoda caerulea</i>
- Criquet noir-ébène	<i>Omocestus rufipes</i>
- Criquet duettiste	<i>Chorthippus brunneus</i>

#### Parcs et jardins :

- Phanéroptère méridional	<i>Phaneroptera nana</i>
- Leptophye ponctuée	<i>Leptophyes punctatissima</i>
- Méconème tambourinaire	<i>Meconema thalassinum</i>
- Méconème fragile	<i>Meconema meridionale</i>
- Méconème scutigère	<i>Cyrtaspis scutata</i>
- Conocéphale gracieux	<i>Ruspolia nitidula</i>
- Grande Sauterelle verte	<i>Tettigonia viridissima</i>
- Ephippigère carénée	<i>Uromenus rugosicollis</i>
- Grillon champêtre	<i>Gryllus campestris</i>
- Grillon d'Italie	<i>Oecanthus pellucens</i>
- Criquet noir-ébène	<i>Omocestus rufipes</i>
- Criquet blafard	<i>Euchorthippus elegantulus</i>

#### Bâti et serres :

- <b>Sauterelle des serres</b>	<b><i>Tachycines asynamorus</i></b>
- <b>Grillon domestique</b>	<b><i>Acheta domesticus</i></b>

### **Principales techniques de prospection**

Dans le cadre de prospections visant à dresser des inventaires, il est important de déployer plusieurs techniques de recherches dont les résultats sont complémentaires.

La **prospection visuelle** est la plus connue et couramment employée. Elle consiste à évoluer sur un milieu en recherchant les espèces. En milieu ouvert, l'utilisation d'un filet (fauchoir ou par défaut filet à papillon) permet de balayer le sol et d'identifier les individus capturés en main avant de les relâcher (des photos peuvent alors servir de support pour une identification *a posteriori*). Les connaissances relatives à la biologie ainsi qu'à la phénologie des espèces prennent alors toute leur importance. Ces dernières permettent de cibler les habitats, voire les micro-habitats favorables à chaque type d'espèce afin de les rechercher spécifiquement. Cette technique permet la détection de nombreux criquets et de certaines sauterelles.

Le **battage** du feuillage des arbres et arbustes est une technique également très employée. Elle consiste à disposer un filet japonais (à défaut de filet, un drap blanc fait parfaitement l'affaire) sous le feuillage battu et à

identifier les insectes ainsi récoltés. La méthode est surtout efficace pour les sauterelles strictement ou partiellement arboricoles (méconèmes, phanéroptères, Barbitiste des Pyrénées, Leptophye ponctuée) mais aussi pour le Grillon d'Italie. A l'exception des Méconèmes fragile et tambourinaire, la détection acoustique reste cependant la plus fiable et la moins aléatoire.

La **prospection nocturne à la lampe** du feuillage des arbres et arbustes, mais aussi des troncs en période de ponte (septembre-octobre pour les trois espèces de méconèmes de Poitou-Charentes), permet également l'observation des espèces citées précédemment.

La **prospection acoustique** demeure quant à elle une des techniques les plus efficaces, notamment pour repérer les espèces discrètes.

De **jour**, elle permet l'identification de la plupart des criquets chanteurs (les tétrix, les caloptènes ou le Criquet pansu par exemple n'émettent pas de stridulations audibles), de la plupart des grillons ainsi que des sauterelles aux mœurs au moins partiellement diurnes (éphippigères, conocéphales ou dectiques par exemple). Le recours à un détecteur ultrasonore est indispensable pour identifier les sauterelles dont les stridulations sont ultrasonores.

Au **crépuscule et de nuit**, l'écoute permet la détermination de la quasi-totalité des sauterelles (à l'exception des espèces du genre *Conocephalus*, *Decticus* et de la Decticelle bariolée) et de l'ensemble des grillons de la région. Il n'est alors pas rare de découvrir la présence de nouvelles espèces sur des milieux que l'on pensait avoir bien couverts par recherche visuelle. Là encore, le recours à un détecteur ultrasonore s'avère indispensable pour plusieurs espèces à stridulations suraiguës.

### **L'identification des orthoptères**

---

Contrairement aux idées reçues, les orthoptères sont loin d'être les insectes les plus difficiles à identifier, y compris sur la base des critères morphologiques.

La première des raisons à cela est sans doute l'ancienneté des premiers travaux de faunistique. En 1890, Adrien Finot publie une Faune de France consacrée aux orthoptères ; puis c'est au tour de Lucien Chopard d'en proposer une en 1922 et en 1952. Depuis, les publications en Europe se sont succédé et le "Guide des Sauterelles, Grillons et Criquets d'Europe occidentale" (Bellmann & Luquet, 1995) a marqué une nouvelle étape dans la vulgarisation de l'orthoptérologie.

Depuis les années 90, le nombre de publications et de travaux de cartographies régionales n'a cessé de croître. Une autre raison tient à la nature des critères de détermination. Ces derniers concernent presque toujours des caractères immuables (contrairement à la couleur des ailes d'un papillon par exemple qui s'estompe avec le temps) comme les proportions des parties du corps, la forme du pronotum, la longueur des ailes, certains motifs ou couleurs apparaissant systématiquement ; si bien qu'avec un peu de pratique et grâce à une clé fonctionnelle, il y a rarement place au doute.

### **Principaux critères à observer**

**Sauterelles** : Longueur des organes alaires ; motifs et forme du pronotum ; forme des cerques des mâles ; conformation de l'oviscape et plaque sous-génitale des femelles...

**Grillons** : Couleur ; taille et rapport tête/corps ; forme des ailes ; dessin sur le front ; motif ou couleur du fémur postérieur ; disposition et nombre d'épines du tibia postérieur ; caractéristiques de l'ovipositeur des femelles...

**Courtillères** : coloration générale ; proportion des ailes par rapport au corps et nervation.

**Criquets** : Longueur des organes alaires ; couleur des ailes postérieures ; motifs et forme du pronotum ; présence ou absence de lobe basal sur les tegmens ; forme des antennes ; conformation de la plaque sous-génitale et forme du pénis des mâles ; valves de l'ovipositeur des femelles...

### **Manipulation, photos et prélèvements**

---

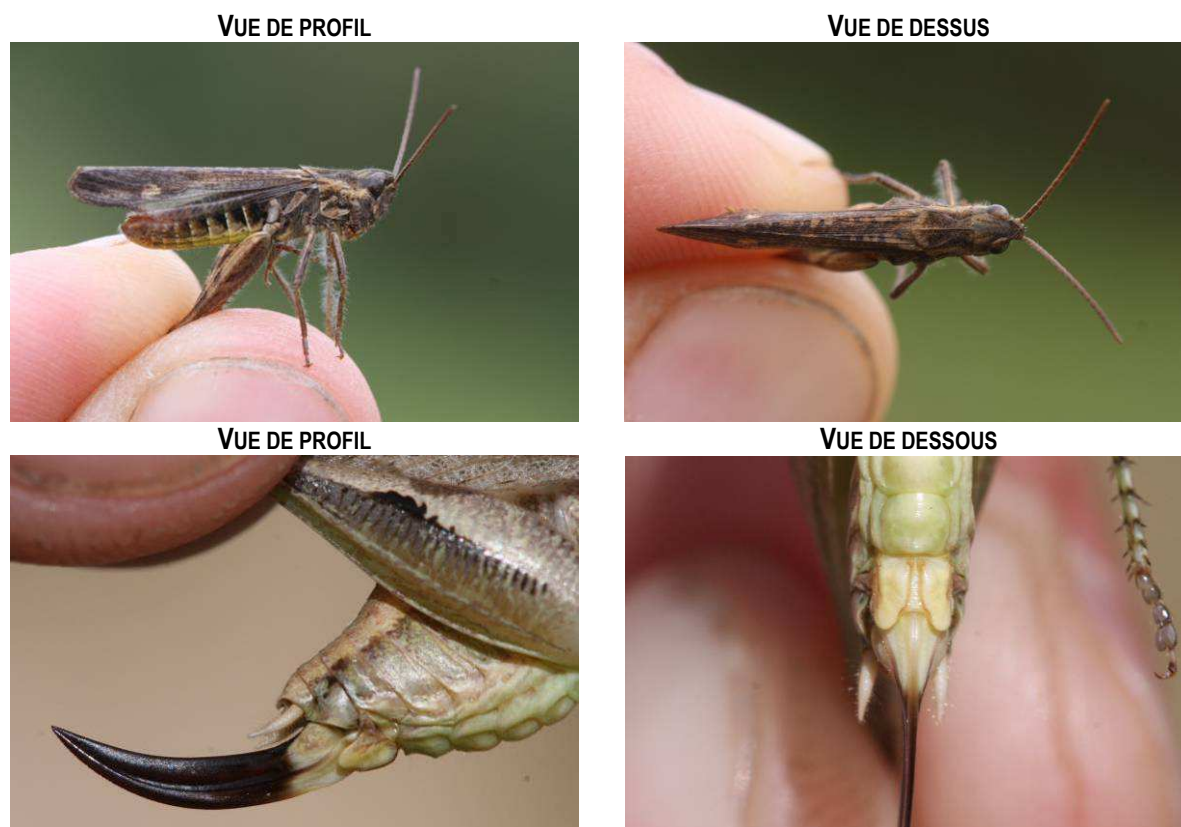
Si certaines espèces peuvent être identifiées sans être capturées, l'observation des orthoptères nécessite bien souvent d'attraper les individus afin de les examiner plus finement. L'observation directe dans une boîte loupe est alors envisageable. Toutefois, elle ne permet pas toujours l'examen de l'ensemble des critères discriminants. Il peut alors être utile de manipuler l'animal pour l'immobiliser et l'orienter comme bon nous semble. Dans ce cas, les genoux postérieurs doivent être maintenus l'un contre l'autre de manière à ce que l'insecte ne puisse pas déplier les membres postérieurs brusquement. L'insecte peut également être repris en l'attrapant temporairement par le pronotum.

Notons que la grande fragilité des méconèmes nous pousse à les identifier sans les manipuler pour éviter tout éventuel arrachement des pattes.

Une fois l'individu en main, il est possible de l'orienter afin de le photographier sous différents angles. Pour la plupart des espèces, une identification de la donnée passe nécessairement par l'observation et la photographie :

- de la face supérieure : forme du lobe dorsal et des carènes du pronotum, fovéoles temporales, éventuels motifs dorsaux, etc. ;
- du profil : taille relative et nervation des tegmina, apex abdominal, forme de l'oviscape, etc. ;
- de la face inférieure : couleur, plaque sous-génitale, couleur des tibias...

Selon les espèces, il peut être utile de positionner les genoux postérieurs au-dessus du corps. Cette technique permet par exemple de photographier sans difficulté la plaque sous-génitale des femelles du genre *Platycleis*.



**Figure 5 – Comment manipuler un orthoptère afin de pouvoir observer les critères classiques de détermination**  
 En haut : Criquet mélodieux *Chorthippus biguttulus* (mâle identifié grâce à l'écoute des stridulations) ; en bas : Decticelle intermédiaire *Platycleis intermedia*

A l'image des tétrix, certains groupes d'espèces ne se prêtent guère à la photographie à moins d'être équipé d'un matériel de macrophotographie performant. Dans ce cas, il est recommandé de prélever quelques individus et de les conserver vivants dans une boîte pour les relâcher sur place après validation de l'identification par un expert.

#### **Prise en compte des données dans l'atlas régional de répartition des orthoptères**

Plusieurs plateformes naturalistes locales ont été développées et permettent la saisie et la cartographie en temps réel des données :

- Charente : prendre contact avec Charente Nature ;
- Charente-Maritime : [www.faune-charente-maritime.org](http://www.faune-charente-maritime.org) ;
- Deux-Sèvres : [www.nature79.org](http://www.nature79.org) ;
- Vienne : prendre contact avec Vienne Nature.

Ces bases de données vont permettre le stockage, le traitement et l'analyse des données de terrain pour établir la cartographie régionale des orthoptères. S'il existe un comité de validation au sein de ces plateformes, seules

des données certaines doivent être saisies ! Afin de permettre le travail de vérification des informations naturalistes, il sera demandé **d'accompagner autant que possible les observations de clichés photographiques ou d'enregistrements** d'une qualité suffisante pour pouvoir attester les identifications. Dans un premier temps, cette démarche photographique devra être systématique pour chaque espèce.

L'annexe 3 énumère les espèces pour lesquelles il est nécessaire de :

- joindre une série de photographies sous plusieurs angles ;
- joindre un enregistrement sonore ;
- faire confirmer son identification par un expert, sur la base de l'observation d'un ou plusieurs individus vivants capturés temporairement puis relâchés sur le lieu de capture.

### **Pour en savoir plus sur les Orthoptères**

---

#### Livres :

- Baur B., Baur H., Roesti C., Roesti D. & Thorens P., 2006. *Sauterelles, Grillons et Criquets de Suisse*. Haupt, 352 p.
- Bellmann H., Luquet G., 2009. *Guide des Sauterelles Grillons et Criquets d'Europe occidentale*. Delachaux et Niestlé, 383 p.
- Chopard L., 1951. *Orthoptéroïdes*. Faune de France, vol. 56, 359 p.
- Clémot M., 2009. *Identification des Orthoptères de Vendée*. Les Naturalistes Vendéens, 86 p.
- Defaut B., 2004. *La détermination des orthoptères de France*. 83 p.
- Dehondt F. & Mora F. (coord.), 2013. *Atlas des sauterelles, grillons et criquets de Franche-Comté*. Naturalia Publications, OPIE Franche-Comté, 190 p.
- Odé B., 2004. *De Zingende Sprinkhanen en Krekels van de Benelux*. Nederlandse Faune 1, 415 p.
- Ragge D-R. & Reynolds W-J., 1998. *The songs of the grasshoppers and crickets of western Europe*. Harley books, 591 p.

#### CD :

- Barataud M., *Sauterelles de la France moyenne*, Sittelle, 2 cd.
- Bonnet F.-R., 1995. *Guide sonore des Sauterelles, Grillons et Criquets d'Europe occidentale*. Delachaux & Niestlé, 1 cd.
- Deroussen F., 2011. *Chants des Sauterelles de France*. NaturOphonia, 1 cd.
- Odé B., 2004. *De Zingende Sprinkhanen en Krekels van de Benelux*. Nederlandse Faune 1, 1 cd.
- Ragge D-R. & Reynolds W-J., 1998. *A sound guide to the grasshoppers and crickets of Western Europe*. Harley books, 2 cd.

#### Sites Internet :

- Orthoptères des Deux-Sèvres : [www.imagepoitou.wix.com/orthoptres-des-deux](http://www.imagepoitou.wix.com/orthoptres-des-deux)
- ASCETE : [www.ascete.org](http://www.ascete.org)
- Tela Orthoptera : [www.tela-orthoptera.org](http://www.tela-orthoptera.org)
- Faune Charente-Maritime : [www.faune-charente-maritime.org](http://www.faune-charente-maritime.org)
- Nature 79 : [www.nature79.org](http://www.nature79.org)
- OPIE Franche-Comté : [www.chant-orthoptere.com](http://www.chant-orthoptere.com)

**CLE DES  
SAUTERELLES**



---

# Clé d'identification des Sauterelles du Poitou-Charentes

---

1 – Espèce **dépourvue d'ailes** ou à ailes **n'atteignant pas l'extrémité de l'abdomen** : **2**

1 – Espèce à **ailes aussi longues** ou **plus longues que le corps** : **15**

2 (1) - Sauterelle sans ailes à **dos et pronotum bombés**, gris brun, ocre ou grisâtre, mais jamais verte. **Absence de tympan** sur les genoux antérieurs, genoux antérieurs et moyens avec une **longue épine** de chaque côté : **Sauterelle des serres** *Tachycines asynamoros* (Adelung, 1902) (Fig 1)

2 – **Dos et pronotum non bombés**. **Présence de tympan** sur les genoux antérieurs. **Absence d'épine** de part et d'autre des genoux : **3**

3 (2) – **Pronotum en forme de selle de cheval** (Fig 2) d'aspect rugueux, pourvu d'un important micro-relief. Grande espèce robuste. Vu de profil, l'implantation des antennes se fait dans l'angle inférieur de l'œil (Ephippigères) : **14**

3 – **Pronotum non en forme de selle**, lisse (Fig 3). Espèce de petite à grande taille. Vu de profil, l'implantation des antennes se fait à hauteur de la moitié supérieure de l'œil ou au-dessus : **4**

4 (3) – **Pronotum en forme de bouclier**, couvrant presque la moitié du corps. Insecte dodu mais fragile, de petite taille, vert clair à brun jaune, ponctué de jaune pâle : **Méconème scutigère** *Cyrtaspis scutata* (Charpentier, 1825) (Fig 4)

4 – **Pronotum de forme et de proportion différentes** : **5**

5 (4) – **Front formant un angle aigu avec le dessus de la tête** (Fig 5) ET **partie supérieure du corps parcourue d'une bande brun chocolat continue**, de la pointe du front à l'extrémité de l'abdomen (Fig 6). Ailes antérieures fumées de brun atteignant généralement la moitié du corps. Antennes généralement brunes. MÂLE : cerques pourvus d'une dent médiane interne. FEMELLE : oviscapte en forme de sabre, effilé et régulièrement courbé : **Conocéphale des roseaux** *Conocephalus dorsalis* (Latreille, 1804)

5 – **Front ne formant pas un angle aigu avec le dessus de la tête**. **Partie supérieure du corps non parcourue entièrement par une bande brun chocolat** : **6**

**Attention** : ne pas confondre le Conocéphale des roseaux avec le Conocéphale bigarré immature dont les ailes postérieures, généralement vertes, pourvues uniquement de nervures longitudinales, recouvrent encore les tegmens (Fig 7)

6 (5) – Insecte **vert tendre à vert jaune**, jamais à dominante gris, brun ou paille, fragile, de **petite taille** : **7**

6 – Insecte **plus robuste** à dominante de **gris, brun ou paille** : **9**

7 (6) – Corps de forme assez cylindrique, **frêle** et de petite taille (mâle < 13 mm ; femelle < 16 mm). **Ailes réduites** à des moignons ne se superposant pas. Vert clair à ligne dorsale jaune partant du front jusqu'à la pointe de l'abdomen ; **deux petites taches brunes** allongées sur la partie dorso-postérieure du pronotum, juste en avant des ailes ; **pas de carène latérale** sur le pronotum. MÂLE : cerques longs, en forme de pinces courbées. FEMELLE : oviscapte en forme de faux : **Méconème fragile** *Meconema meridionale* (Costa, 1860) (Fig 8)

**Attention** : A ne pas confondre avec le Méconème tambourinaire immature.

7 – Insecte à **carènes latérales du pronotum surlignées de jaune**, à **abdomen plus rebondi** : **8**





**Fig 1**  
**Sauterelle des serres**



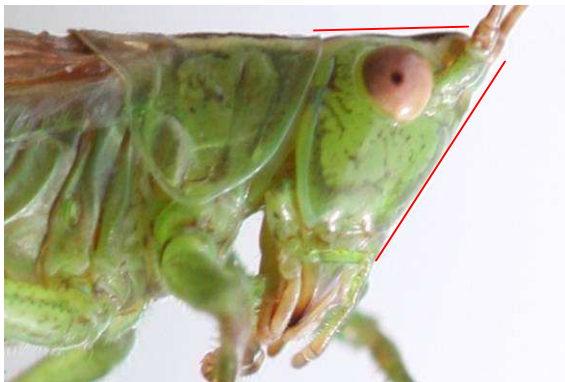
**Fig 2**  
A gauche : **Ephippigère des vignes**  
A droite : **Ephippigère carénée**



**Fig 3**  
A gauche : **Phanérotère lilacé**  
A droite : **Decticelle bariolée**



**Fig 4**  
**Méconème scutigère**



**Fig 5**  
**Conocéphale bigarré**



**Fig 6**  
**Conocéphale des roseaux**



**Fig 7**  
**Conocéphale bigarré (larve)**



**Fig 8**  
**Méconème fragile**

8 (7) – Corps vert jaune à milliers de micro-punctuations **grisâtres**. Antennes **brun roux foncé à noires**, souvent indistinctement annelées. Tarses, tibias et genoux généralement **brunâtres à rougeâtres**. MÂLE : cerques recourbés vers l'intérieur entourant l'épirocte à pointe relevée (Fig 9). FEMELLE : oviscapte courbé, particulièrement large (en forme de cimeterre), d'apparence lisse (très fines dents dans sa moitié distale, visibles à la loupe (Fig 10) : **Leptophye ponctuée** *Leptophyes punctatissima* (Bosc, 1792) (Fig 11)

8 – Corps vert jaune à punctuations **jaunes, vert sombre ou rousses peu distinctes**. Antennes **vertes**. Tarses, tibias et genoux **verts**. MÂLE : cerques courbés dans leur moitié distale, épiprocte plan et bilobé (Fig 12). FEMELLE : oviscapte régulièrement recourbé et nettement denté sur deux rangées à son extrémité (Fig 13): **Barbitiste des Pyrénées** *Isophya pyreneae* (Serville, 1839) (Fig 14)

9 (6) – Espèce de **petite taille** (< 16 mm) et d'allure cylindrique. **Coloration caractéristique** : une fine ligne blanche sépare une **large bande dorsale** brun gris clair d'un bandeau latéral brun noir. Tous trois partent du front et courent jusqu'à la pointe de l'abdomen. La moitié inférieure de la tête, le bas du lobe latéral du pronotum et la partie ventrale sont clairs. MÂLE : cerques légèrement sinueux intérieurement, légèrement aplatis au milieu. FEMELLE : oviscapte en sabre, régulièrement effilé et recourbé vers le haut : **Decticelle frêle** *Yersinella raymondii* (Yersin, 1860) (Fig 15)

9 – Espèce de **plus grande** taille ou de **coloration différente** : **10**

10 (9) – Organes alaires **plus longs que larges** et **aussi longs voire plus que le pronotum** (Fig 16) : **11**

10 – Organes alaires **absents** ou **réduits à de petites écailles rondes** généralement plus courtes que le pronotum (Fig 17) : **13**



Fig 9  
Leptophye ponctuée

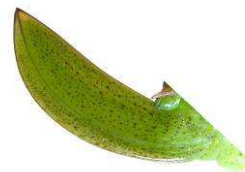


Fig 10  
Leptophye ponctuée



Fig 11  
Leptophye ponctuée



Fig 12  
Barbitiste des Pyrénées



**Fig 13**  
**Barbitiste des Pyrénées**



**Fig 14**  
**Barbitiste des Pyrénées**



**Fig 15**  
**Decticelle frêle**



**Fig 16**  
**Decticelle bariolée**



**Fig 17**  
**Decticelle cendrée**

11 (10) – Taille > 20 mm. Lobe latéral du pronotum bordé **d'une fine ligne blanche nette et régulière** (Fig 18) ; couleur de la face inférieure de l'abdomen pâle et variable, jamais jaune vif ; **fémurs postérieurs très longs**, dépassant la longueur totale du corps. MÂLE : bord postérieur du 10e tergite lyré (Fig 19) ; cerques un peu déprimés avant la dent qui est courte et placée peu après le milieu. FEMELLE : 6e et 7e sternites abdominaux pourvus chacun d'une paire de petits tubercules rapprochés, parfois fusionnés ; plaque sous-génitale caractéristique, nettement plus large que longue, à échancrure apicale large limitée par deux petits lobes courts (Fig 20) ; oviscapte long de 11-15 mm : **Decticelle échassière** *Sepiana sepium* (Yersin, 1854)

11 – Taille < 20 mm. Lobe latéral du pronotum aux **motifs différents** ; couleur de la face inférieure de l'abdomen généralement jaune à vert vif ; **fémurs postérieurs plus courts**, généralement moins longs que la longueur totale du corps. FEMELLE : 6e et 7e sternites plans : **12**

12 (11) – **Taches claires** (jaunes à vertes) à la base de l'abdomen (Fig 21) ; tegmens généralement brunâtres et translucides. MÂLE : Cerques dentés **près de leur deuxième tiers** (Fig 22). FEMELLE : Plaque sous-génitale profondément échancrée, **environ sur la moitié de sa longueur** (Fig 23) ; oviscapte **moins de deux fois plus long que le pronotum**, légèrement coudé à la base : **Decticelle bariolée** *Metrioptera roesellii* (Hagenbach, 1822) (Fig 16 ; 21)

12 – **Absence de taches claires** à la base de l'abdomen. Coloration variable mais généralement présence de vert sur le haut de la tête, du pronotum et sur le bord de tegmens (il existe toutefois des individus entièrement bruns). MÂLE : Cerques dentés **peu après leur milieu** (Fig 24). FEMELLE : Plaque sous-génitale incisée sur **environ un cinquième de sa longueur** (Fig 25) ; oviscapte atteignant au moins le **double de la longueur du pronotum**, régulièrement arqué vers le haut. Présence actuelle à confirmer en Poitou-Charentes (il existe des mentions historiques dans les Deux-Sèvres). **Decticelle des bruyères** *Metrioptera brachyptera* (Linné, 1761) (Fig 26)



Fig 18

Decticelle échassière



Fig 19

Decticelle échassière

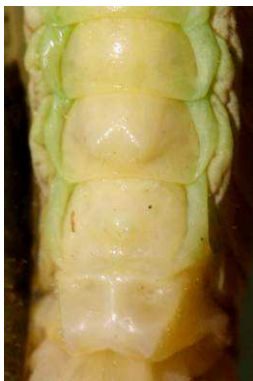


Fig 20

Decticelle échassière

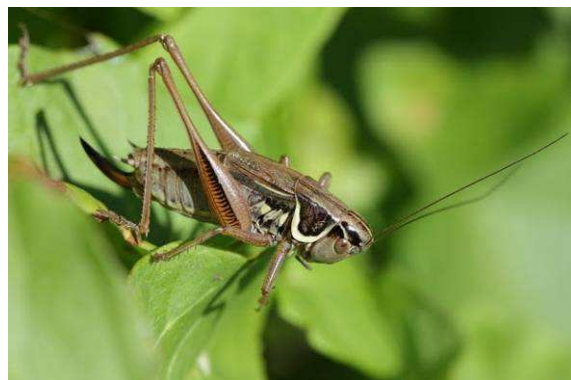


Fig 21

Decticelle bariolée



**Fig 22**  
**Denticelle bariolée**



**Fig 23**  
**Denticelle bariolée**

Non disponible pour l'instant

**Fig 24**  
**Denticelle des bruyères**



**Fig 25**  
**Denticelle des bruyères**



**Fig 26**  
**Denticelle des bruyères**

13 (10) – Lobe latéral du pronotum assombri et **étroitement souligné de clair** dans sa moitié postérieure (Fig 27). MÂLE : Cerques dentés très près de la base, apex divergents (Fig 28) FEMELLE : Ovipositeur une fois et demie long comme le pronotum et nettement courbé vers le haut (Fig 29) : **Decticelle cendrée** *Pholidoptera griseoptera* (De Geer, 1773)

13 – Lobe latéral du pronotum sombre bordé d'une **épaisse bande claire à bords nets** dans sa moitié postérieure (Fig 30). MÂLE : Cerques dentés vers le tiers basal, apex convergents (Fig 31) FEMELLE : Ovipositeur au moins deux fois plus long que le pronotum et légèrement cintré vers le haut (Fig 32) : **Decticelle des friches** *Pholidoptera femorata* (Fieber, 1853)

14 (3) – Yeux blancs ponctués d'un point noir. **Tête concolore**. MÂLE : épiprocte **en forme de cuiller**, dépassant légèrement les cerques ; cerques à dent interne longue et effilée (Fig 33). FEMELLE : oviscapte **courbé** atteignant à peine la moitié du corps ; plaque sous-génitale profondément échancrée (Fig 34) : **Ephippigère carénée** *Uromenus rugosicollis* (Serville, 1839) (Fig 35)

14 – Yeux généralement grisâtres. **Coloration noire** au niveau de la jointure entre tête et thorax (parfois peu ou pas visible si l'individu a la tête relevée) (Fig 36). MÂLE : épiprocte **en large « T »**, n'atteignant pas l'extrémité des cerques ; cerques très courts avec une dent interne petite (Fig 37). FEMELLE : oviscapte **faiblement courbé** plus long que la moitié du corps ; plaque sous-génitale différente (Fig 38) : **Ephippigère des vignes** *Ephippiger diurnus* (Dufour, 1841) (Fig 39)



Fig 27

Decticelle cendrée



Fig 28

Decticelle cendrée



Fig 29

Decticelle cendrée



Fig 30

Decticelle des friches

Non disponible pour l'instant

Fig 31

Decticelle des friches



Fig 32

Decticelle des friches



**Fig 33**  
**Ephippigère carénée**



**Fig 34**  
**Ephippigère carénée**



**Fig 35**  
**Ephippigère carénée**



**Fig 36**  
**Ephippigère des vignes**



**Fig 37**  
**Ephippigère des vignes**

Non disponible pour l'instant

**Fig 38**  
**Ephippigère des vignes**



**Fig 39**  
**Ephippigère des vignes**

15 (1) – Ailes longues, les **antérieures plus courtes que les postérieures**. Insecte effilé, vert au corps ponctué de rouille. Fémurs postérieurs longs et fins (**Phanéroptères**) : **16** (Fig 40)

15 – Ailes antérieures et postérieures **de même longueur**, ou les **postérieures plus courtes** : **18** (Fig 41)

16 (15) – Pattes postérieures très longues ; genou postérieur atteignant ou dépassant l'apex des ailes. Lobe latéral du pronotum à **contour presque rectangulaire**, environ deux fois plus long que haut (Fig 42). Carène latérale du pronotum **soulignée d'une ligne claire** (Fig 42). Ouverture du tympan, située sur le tibia antérieur, en fente étroite. Œil clair strié de sombre verticalement (Fig 42) : **Phanéroptère liliacé** *Tylopsis liliifolia* (Fabricius, 1793)

16 – Pattes postérieures plus courtes ; genou ne dépassant pas l'apex des ailes. Lobe latéral du pronotum à **bordure inférieure courbée**, au maximum faiblement plus long que haut (Fig 43). Carène latérale du pronotum **verte** (Fig 43). Ouverture du tympan, située sur le tibia antérieur, ovale. Yeux non striés (Fig 43) : **17**

### Genre *Phaneroptera*

17 (16) – Pronotum en vue latérale généralement un peu plus long que haut (entre dans un rectangle). MÂLE : plaque sous-génitale **assez large**, à lobes apicaux **nettement divergents** (Fig 44). FEMELLE : partie inférieure de l'oviscapte légèrement anguleuse à lamelle sinueuse à la base, généralement à bordure inférieure fumée (Fig 45) : **Phanéroptère commun** *Phaneroptera falcata* (Poda, 1761)

17 – Pronotum en vue latérale généralement aussi long que haut (entre dans un carré) voire plus haut que long. MÂLE : plaque sous-génitale **triangulaire à apex bidenté** (Fig 46). FEMELLE : partie inférieure de l'oviscapte régulièrement courbée, à lamelle régulière à la base (Fig 47) : **Phanéroptère méridional** *Phaneroptera nana* (Fieber, 1853)

18 (15) – Petite espèce **fragile**, uniformément vert clair. Ailes vert clair nervurées de jaune, uniquement teintées de roux en arrière du pronotum. **Ligne dorsale jaune** partant du front et courant jusqu'aux ailes. Pronotum plus clair dans sa partie postérieure, ponctué de deux petits traits noirs et courts et de **deux taches rouille**. MÂLE : cerques longs et fins, dépassant les ailes. FEMELLE : oviscapte long, d'abord droit, puis courbé vers le haut dans la moitié distale. Vit dans le feuillage des arbres et des arbustes : **Méconème tambourinaire** *Meconema thalassinum* (De Geer, 1773) (Fig 48)

18 – Espèce ne présentant pas ces caractéristiques : **19**

19 (18) – Vu de profil, **angle frontal très aigu** (environ 45°) (Fig 49) : **20**

19 – Vu de profil, **angle frontal moins aigu** ; pas de lobe frontal au-delà des antennes (Fig 50) : **22**



Fig 40  
Phanéroptère commun



Fig 41  
Grande Sauterelle verte





**Fig 42**  
**Phanéroptère lilacé**



**Fig 43**  
**Phanéroptère commun**



**Fig 44**  
**Phanéroptère commun**



**Fig 45**  
**Phanéroptère commun**



**Fig 46**  
**Phanéroptère méridional**



**Fig 47**  
**Phanéroptère méridional**



**Fig 48**  
**Méconème tambourinaire**



**Fig 49**  
A gauche : **Conocéphale bigarré**  
A droite : **Conocéphale gracieux**



**Fig 50**  
A gauche : **Grande Sauterelle verte**  
A droite : **Dectique à front blanc**

20 (19) – Grande espèce (20-30 mm). Ailes très longues, dépassant largement le genou postérieur, presque deux fois plus longues que l'abdomen. MÂLE : cerques dotés de deux dents internes près de l'apex (Fig 51). FEMELLE : oviscapte long et droit atteignant presque ou dépassant légèrement le bout des ailes (Fig 52) : **Conocéphale gracieux** *Ruspolia nitidula* (Scopoli, 1786)

20 – Espèce de plus petite taille (< 18 mm) à ailes plus courtes ou à peine plus longues que les genoux postérieurs : **21**

### Genre *Conocephalus*

21 (20) – Partie ventrale du thorax **sans épine**. MÂLE : bord postérieur du dernier segment abdominal à échancrure **faiblement dentée** (Fig 53). FEMELLE : oviscapte long (presqu'aussi long que l'abdomen) et **rectiligne** (Fig 54) : **Conocéphale bigarré** *Conocephalus fuscus* (Fabricius, 1793)

21 – Partie ventrale du thorax pourvue de **deux épines**. MÂLE : bord postérieur du dernier segment abdominal à échancrure **nettement dentée** (Fig 55). FEMELLE : oviscapte **légèrement courbé** vers le haut, long d'environ la moitié de l'abdomen (Fig 56) : **Conocéphale des roseaux** *Conocephalus dorsalis* (Latreille, 1804)

22 (19) – **Grande espèce** (50 mm avec les ailes), à longues ailes **dépassant très nettement les genoux postérieurs**. FEMELLE : oviscapte long, très légèrement incurvé vers le bas, atteignant ou dépassant légèrement le bout des ailes : **Grande Sauterelle verte** *Tettigonia viridissima* (Linné, 1758) (Fig 57)

22 – Espèce **moins grande**, à **ailes moins longues** : **23**

23 (22) – **Deux épines ventrales** entre la base des deux pattes antérieures. Vu de dessus, pronotum nettement arrondi postérieurement, sans carène latérale et sans carène médiane ou à carène médiane faiblement marquée. Ailes souvent vertes maculées de noir. MÂLE : cerques triangulaires, soudainement rétrécis à la base. FEMELLE : oviscapte incurvé vers le bas, tronqué obliquement à l'apex. Présence actuelle à confirmer en Poitou-Charentes (il existe des mentions historiques dans les Deux-Sèvres et en Charente-Maritime) : **Dectique des brandes** *Gampsocleis glabra* (Herbst, 1786) (Fig 58)

23 – Thorax à partie ventrale **sans épines**. Vu de dessus, pronotum pourvu de carènes latérales et/ou dorsales, parfois partielles. MÂLE : cerques pas comme ci-dessus. FEMELLE : oviscapte droit ou courbé vers le haut, jamais tronqué obliquement à l'apex : **24**

24 (23) – Espèce **robuste**, de grande taille (>30 mm), large et lourde. Pronotum à carène médiane **nettement marquée sur toute sa longueur** : **25** (Fig 59)

24 – Espèce **plus gracile**, de taille moindre (< 30 mm), assez élancée. Pronotum à carène médiane **seulement présente dans la moitié postérieure** : **26** (Fig 60)



Fig 51  
**Conocéphale gracieux**

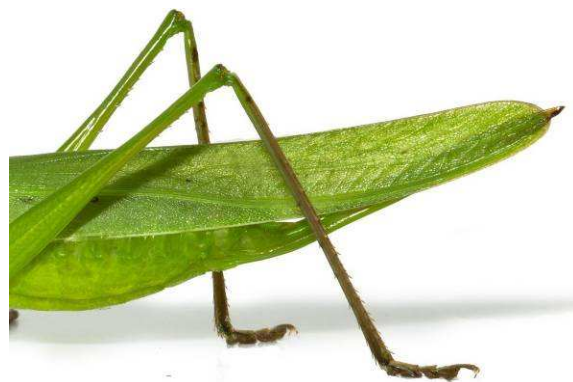


Fig 52  
**Conocéphale gracieux**

Non disponible pour l'instant

**Fig 53**  
**Conocéphale bigarré**



**Fig 54**  
**Conocéphale bigarré**



**Fig 55**  
**Conocéphale des roseaux**



**Fig 56**  
**Conocéphale des roseaux**



**Fig 57**  
**Grande Sauterelle verte**



**Fig 58**  
**Dectique des brandes**



**Fig 59**  
**Dectique verrucivore**



**Fig 60**  
**Decticelle côtière**

## Genre *Decticus*

25 (24) – Coloration variable **pouvant comporter** du vert. Ailes **atteignant environ** l'extrémité de l'abdomen. MÂLE : cerques dotés d'une dent interne, située au milieu ; marge postérieure du 10<sup>e</sup> tergite nettement convexe (Fig 61). FEMELLE : plaque sous-génitale légèrement plus longue que large, à indentation circulaire dépourvue de bourrelets latéraux (Fig 62) : **Dectique verrucivore** *Decticus verrucivorus* (Linné, 1758) (Fig 63)

25 – Coloration brune **dépourvue** de vert. Ailes **dépassant largement** l'extrémité de l'abdomen. MÂLE : cerques dépourvus de dent interne ; marge postérieure du 10<sup>e</sup> tergite à lobes médians contigus, formant une brève indentation (Fig 64). FEMELLE : plaque sous-génitale nettement plus large que longue, à indentation en « V », bordée de bourrelets latéraux (Fig 65) : **Dectique à front blanc** *Decticus albifrons* (Fabricius, 1775) (Fig 66)

26 (24) – Lobe latéral du pronotum à marge inférieure bordé d'une **large bande claire**. Ventre **jaune à vert vif**. MÂLE : bord postérieur du 10<sup>e</sup> tergite nettement échancré à deux lobes aigus (Fig 67) ; cerques grêles, dentés à la base du tiers apical. FEMELLE : plaque sous-génitale aussi large que longue, échancrée jusque vers le milieu, à lobes rappelant des empreintes de chevreuil (Fig 68) ; oviscapte assez court, coudé à la base vers le haut, long de 7-8 mm : **Decticelle bariolée** *Metrioptera roeselii* (Hagenbach, 1822)

**Attention** : il existe des individus macroptères.

26 – Lobe latéral du pronotum à marge inférieure **tout au plus bordée d'une ligne claire**. Ventre **blanchâtre à jaunâtre**. MÂLE : bord postérieur du 10<sup>e</sup> tergite non échancré (Fig 69). FEMELLE : plaque sous-génitale divisée jusqu'au tiers (Fig 70) : **27**



Fig 61  
Dectique verrucivore

Non disponible pour l'instant

Fig 62  
Dectique verrucivore



Fig 63  
Dectique verrucivore

Non disponible pour l'instant

Fig 64  
Dectique à front blanc



**Fig 65**  
**Dectique à front blanc**



**Fig 66**  
**Dectique à front blanc**



**Fig 67**  
**Decticelle bariolée**



**Fig 68**  
**Decticelle bariolée**

Non disponible pour l'instant

**Fig 69**  
**Decticelle chagrinée**



**Fig 70**  
De gauche à droite :  
**Decticelle carroyée**  
**Decticelle chagrinée**  
**Decticelle côtière**  
**Decticelle intermédiaire**

## Genre *Platycleis*

27 (26) – Tegmen court et étroit, à **dessin contrasté** formé d'une série de quadrilatères brun sombre. Espèce de **petite taille**, fémur postérieur d'environ 18 mm, longueur du pronotum < 5mm. MÂLE : cerques longs et fins, à dent interne située peu avant le dernier tiers (Fig 71). FEMELLE : 7<sup>e</sup> sternite à relief marqué, aigu en vue ventrale ; oviscapte court (< 6 mm) et coudé vers le haut (Fig 72) : **Decticelle carroyée** *Platycleis (Tessellana) tessellata* (Charpentier, 1825) (Fig 73)

27 – Tegmen plus large, **rarement si contrasté** (Fig 74). Espèce de **taille moyenne** ou **grande** à fémur postérieur > 18 mm et pronotum > 5 mm. MÂLE : cerques robustes à dent interne médiane (Fig 75). FEMELLE : 7<sup>e</sup> sternite plat, marqué d'une protubérance arrondie en vue ventrale ou porteur de deux saillies transversales ; oviscapte long (> 7mm) et régulièrement recourbé vers le haut : **28**

28 (27) – FEMELLE : **29**

28 – MÂLE : **30**

29 (28) – 7<sup>e</sup> sternite **lisse** (Fig 76) ; oviscapte **assez court, nettement courbé** vers le haut (comme celui de *D. intermédiaire*) (Fig 76) ; bords latéraux de la plaque sous-génitale **convergeants vers l'apex** (Fig 77) : **Decticelle chagrinée** *Platycleis albopunctata* (Goeze, 1778)

29 – 7<sup>e</sup> sternite présentant **deux bosses transversales** (Fig 78) ; oviscapte **assez court, nettement courbé** vers le haut (comme celui de *D. chagrinée*) (Fig 78) ; bords latéraux de la plaque sous-génitale **divergents vers l'apex** (Fig 79) : **Decticelle intermédiaire** *Platycleis intermedia* (Audinet Serville, 1838)

29 – 7<sup>e</sup> sternite présentant une **protubérance arrondie** (Fig 80) ; oviscapte **long, faiblement recourbé** vers le haut (Fig 80) ; bords latéraux de la plaque sous-génitale **presque parallèles** (Fig 81) : **Decticelle côtière** *Platycleis affinis* (Fieber, 1853)



Fig 71

**Decticelle carroyée**



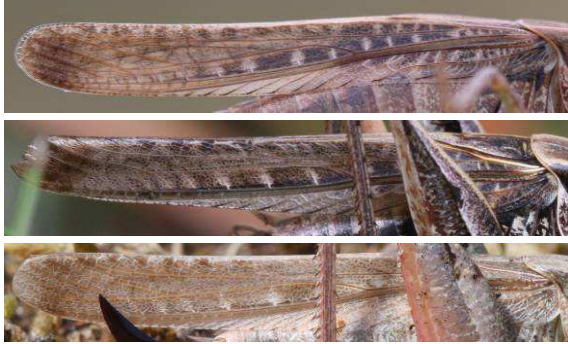
Fig 72

**Decticelle carroyée**



Fig 73

**Decticelle carroyée**



**Fig 74**

En haut : **Decticelle chagrinée**  
 Au milieu : **Decticelle côtière**  
 En bas : **Decticelle intermédiaire**



**Fig 75**

**Decticelle côtière**



**Fig 76**

**Decticelle chagrinée**



**Fig 77**

**Decticelle chagrinée**



**Fig 78**

**Decticelle intermédiaire**



**Fig 79**

**Decticelle intermédiaire**



**Fig 80**

**Decticelle côtière**



**Fig 81**

**Decticelle côtière**

**ATTENTION** : l'identification des mâles de ces Decticelles est problématique et nécessite l'examen des titillateurs ou l'écoute des stridulations. La forme des cerques apporte une information qu'il faut prendre avec prudence. Hormis chez la Decticelle carroyée, et dans une certaine mesure la Decticelle côtière, seules les femelles du genre *Platycleis* sont identifiables sur examen des critères morphologiques. Les critères suivants sont néanmoins donnés à titre indicatif.

30 (28) – Cerques **régulièrement effilés** de la base à l'apex malgré la présence de la dent médiane (Fig 82) : **Decticelle côtière** *Platycleis affinis* (Fieber, 1853)

30 – Cerques **soudainement rétrécis** après la dent interne médiane (Fig 83) : **31**

31 (30) – Espèce de taille moyenne : longueur du pronotum  $\leq 6$  mm, longueur du tegmen  $< 22$  mm, longueur du fémur postérieur : 16,5-21,5 mm. Titillateurs à **base robuste et large** : **Decticelle chagrinée** *Platycleis albopunctata* (Goeze, 1778)

31 – Espèce plus grande : longueur du pronotum  $\geq 6$  mm, longueur du tegmen  $< 25$  mm, longueur du fémur postérieur : 19,5-24 mm. Titillateurs à **base fine et longue** : **Decticelle intermédiaire** *Platycleis intermedia* (Audinet Serville, 1838)



**Fig 82**  
**Decticelle côtière**



**Fig 83**  
**Decticelle intermédiaire**



**CLE DES  
GRILLONS**



---

# Clé d'identification des Grillons de Poitou-Charentes

---

1 – Petit orthoptère ovale de **moins de 3,5 mm**, brun sombre annelé de jaune-ocre, dépourvu de tegmens et de tympanaux aux tibias antérieurs. Fémurs postérieurs très dilatés. Cerques très développés mais ovipositeur court. Yeux peu visibles. **Uniquement dans les fourmilières** : **Fourmigril commun** *Myrmecophilus acervorum* (Panzer, 1799) (Fig 1)

1 – Orthoptère à corps **plus allongé**, ne vivant **pas dans les fourmilières** : **2**

2 (1) – Insecte **très fin**, couleur **paille**, cerques ou ovipositeur et pattes postérieures longs et grêles ; tegmens translucides. Tête plate, horizontale à mandibules pointées vers l'avant. Grillon prompt à l'envol : **Grillon d'Italie** *Oecanthus pellucens* (Scopoli, 1763) (Fig 2a et 2b)

2 – **Morphologie typique de grillon**, non comme ci-dessus : **3**

3 (2) – **Petite espèce** ; taille adulte comprise entre 5,5 et 11 mm ; à tibias postérieurs munis de 3-4 épines latérales velues et mobiles, sur les bords interne et externe, **plus longues que le diamètre du tibia** : **4**

3 – **Grande espèce** ; taille adulte comprise entre 11 et 33 mm ; à tibias postérieurs munis d'épines latérales glabres et fixes ; 5-6 sur de le bord interne et 4-6 sur l'externe, de longueur  $\leq$  **au diamètre du tibia** : **6**

4 (3) – Tegmens **atteignant au maximum** la moitié de l'abdomen. Dessin en forme de **pentagone blanc** entre les yeux (Fig 3a). Tibia postérieur à trois épines intérieures et extérieures. Femelle à long ovipositeur (5-7 mm) : **Grillon des bois** *Nemobius sylvestris* (Bosc, 1792) (Fig 3b)

4 – Tegmens **dépassant nettement** la moitié de l'abdomen, atteignant parfois son extrémité. Dessins de la tête en **bandes longitudinales** plus ou moins visibles. Tibia postérieur à au moins 4 épines internes. Milieux humides : **5**

5 (4) – **Très petit** (5-7 mm). Coloration **sombre, presque noire**. **Généralement trois petites taches blanches** sur le dessus des cuisses postérieures. Tibia postérieur à au moins 4 épines externes (Fig 4). Femelle à ovipositeur légèrement denté au bout : **Grillon des marais** *Pteronemobius heydenii* (Fischer, 1853) (Fig 5)

5 – **Plus grand** (7-11 mm). Coloration **brun clair à marques brun sombre**. Pattes, angles postérieurs du pronotum et base externe des tegmens généralement clairs. **Une seule petite tache blanche** sur le haut des cuisses postérieures. Tête surmontée de 3 bandes sombres séparées par des espaces clairs. Tibia postérieur à 3 épines externes (Fig 6). Femelle à ovipositeur fortement denté au bout : **Grillon des torrents** *Pteronemobius lineolatus* (Brullé, 1835) (Fig 7)



Fig 1 - Fourmigril commun *Myrmecophilus acervorum*

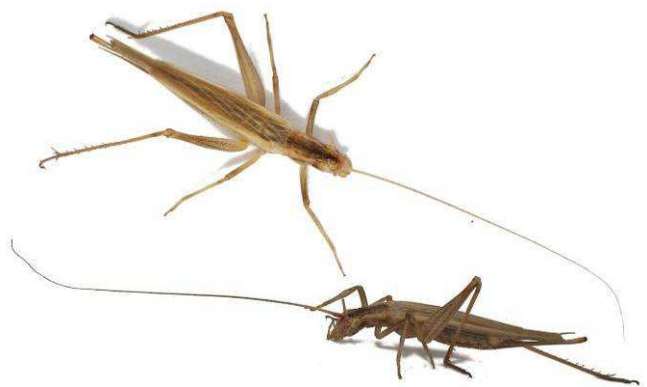


Fig 2a - Grillon d'Italie *Oecanthus pellucens*



Fig 2b - Grillon d'Italie *Oecanthus pellucens*



Fig 3a - Grillon des bois *Nemobius sylvestris*



Fig 3b - Grillon des bois *Nemobius sylvestris*



Fig 4 - Grillon des marais *Pteronemobius heydenii*



Fig 6 - Grillon des torrents *Pteronemobius lineolatus*



Fig 5 - Grillon des marais *Pteronemobius heydenii*

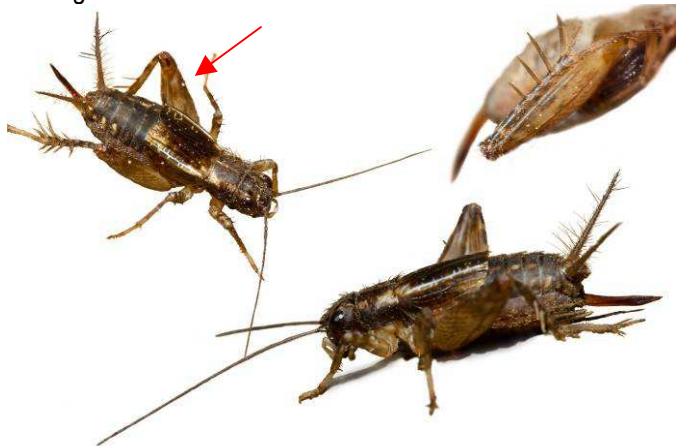


Fig 7 - Grillon des torrents *Pteronemobius lineolatus*

6 (3) – Tête et pronotum **noir uniforme**. Ocelles (petits yeux simples situés sur le front) relativement alignés : **7**  
6 – Tête et pronotum **marqués de jaune**. Ocelles en triangles : **8**

7 (6) – Très grand : 18-30 mm. Tête **volumineuse, plus large** que le pronotum. Tegmens atteignant presque l'extrémité de l'abdomen, **à base entièrement jaune**. Fémurs postérieurs **rouges en dessous**. Vit dans un terrier : **Grillon champêtre** *Gryllus campestris* (Linné, 1758) (Fig 8)

7 – Plus petit : 12-18 mm. Tête **mieux proportionnée, moins large** que le pronotum. Tegmens atteignant au plus la moitié de l'abdomen, ou la dépassant de peu, **sans coloration jaune continue** à la base. Fémurs postérieurs **uniformément noirs** et d'aspect duveteux sur la face supérieure. Ne vit pas dans un terrier : **Grillon noirâtre** *Melanogryllus desertus* (Pallas, 1771) (Fig 9)

8 (6) – Tête brune barrée d'une bande claire étroite entre les antennes et une **large bande transverse en arrière de la tête**. Ailes **plus longues que les tegmens**, dépassant généralement de l'abdomen sous la forme de 2 pointes effilées. Coloration jaunâtre avec des taches brunes sur la tête, le pronotum et les pattes. Ovipositeur de la femelle plus long que les fémurs postérieurs. Adultes de 13-20 mm. Suture clypéo-frontale peu anguleuse *Melanogryllus desertus*. Espèce anthropophile : **Grillon domestique** *Acheta domesticus* (Linné, 1758) (Fig 10)

8 – Tête brun sombre à ligne claire entre les antennes mais **dépourvue d'une large bande en arrière de la tête**. Ailes et tegmens **variables en longueur**, souvent plus courts que l'abdomen, parfois absents. Coloration brune à pattes plus claires. Adultes de 11-15 mm. Suture clipéo-frontale très anguleuse, atteignant environ la hauteur du milieu des yeux : **Grillon bordelais** *Eumodicogryllus bordigalensis* (Latreille, 1804) (Fig 11)



Fig 8 - Grillon champêtre *Gryllus campestris* (larve)

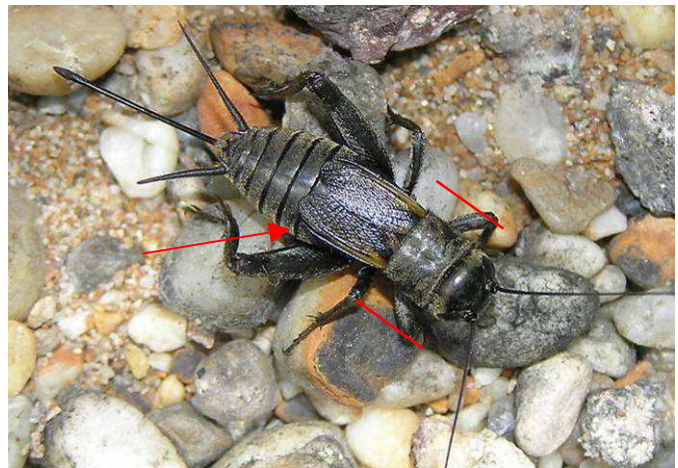


Fig 9 - Grillon noirâtre *Melanogryllus desertus*

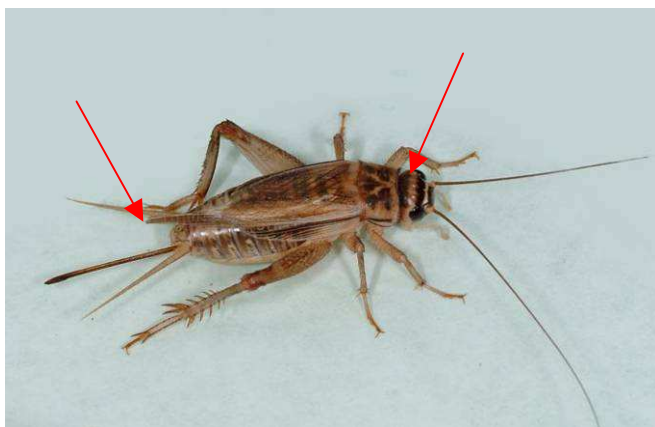


Fig 10 - Grillon domestique *Acheta domesticus*



Fig 11 - Grillon bordelais *Eumodicogryllus bordigalensis*

# CLE DES COURTILIERES



# Clé d'identification des Courtilières du Poitou-Charentes

1 - Ailes postérieures ne couvrant **que les trois quarts de l'abdomen**,  $\leq 24$  mm (16-24 mm). Ailes antérieures courtes, généralement  $< 14$  mm : **Courtilière provençale** *Gryllotalpa septemdecimchromosomica* (Ortiz, 1958) (Fig 1)

1 - Ailes postérieures couvrant **tout l'abdomen**,  $> 24$  mm (25-45 mm). Ailes antérieures longues, généralement  $> 14$  mm : **2**

2 - Face supérieure du corps brun **sombre**. Chez le mâle : aile antérieure  $\leq 18$  mm. Aile postérieure  $\leq 35$  mm (25-35). 72-90 dents sur la râpe stridulatoire : **Courtilière commune** *Gryllotalpa gryllotalpa* (Linné, 1758) (Fig 2)

2 - Face supérieure du corps brun **orangé**. Chez le mâle : aile antérieure  $> 18$  mm. Aile postérieure  $\geq 35$  mm (35-45). 42-50 dents sur la râpe stridulatoire : **Courtilière des vignes** *Gryllotalpa vineae* (Bennet-Clark, 1970) (Fig 3)

Non disponible pour l'instant

Fig 1

Courtilière provençale



Fig 3

Courtilière des vignes



Fig 2

Courtilière commune

La littérature concernant les courtilières est encore lacunaire et les critères discriminants qui y sont avancés semblent parfois erronés. Du fait des incertitudes liées à l'identification des courtilières, un important travail reste à mener pour clarifier le statut, la répartition et l'écologie des taxons présents dans le Centre-Ouest.

Dans l'état actuel de nos connaissances :

- la **Courtilière commune** *Gryllotalpa gryllotalpa* (L., 1758) est largement répandue dans le Centre-Ouest ;
- la **Courtilière des vignes** *Gryllotalpa vineae* (Bennet-Clark, 1970) n'a été découverte en Charente-Maritime qu'en 2013. Sa présence dans d'autres départements du Poitou-Charentes est fortement probable.
- la **Courtilière provençale** *Gryllotalpa septemdecimchromosomica* (Ortiz, 1958) est mentionnée d'une localité du val de Gironde. Deux individus ont été découverts, à un an d'intervalle, dans un tas de fumier et identifiés par Yoan Braud, que nous remercions pour sa confiance. Nous laissons à Yoan la primauté de la publication de sa découverte ;

Selon Defaut (1999), puis Bellmann et Luquet (2009), seuls les mâles de courtilières sont déterminables. Poniatowski et al. (2012) proposent des critères pour les deux sexes. Les individus doivent en tout cas être adultes (ailés) pour être dénommés.

Le dimorphisme sexuel est peu accusé chez les courtilières ; la femelle, contrairement à la plupart des orthoptères n'a pas d'ovipositeur. La détermination du sexe se fait par l'examen de la nervation alaire. Selon Bellmann et Luquet, « le mâle se distingue de la femelle par la disposition des nervures de la région médiane du tegmen, lesquelles forment une sorte de diapason dont l'ouverture est dirigée vers l'avant ».

Selon l'amélioration des connaissances relatives à ces trois espèces, cette clé d'identification sera prochainement amendée.

CLE DES  
CRIQUETS



# Clé d'identification des Criquets du Poitou-Charentes

1 – Criquet de **très petite taille** (< 6 mm), **fouisseur**, à **tibia antérieur élargi**, quatre appendices à la pointe de l'abdomen (2 cercles et 2 styles) : **Tridactyle panaché** *Xya variegata* (Latreille, 1809) (Fig 1)

1 – Criquet de **taille supérieure** (> 6 mm), **non fouisseur** : **2**

2 (1) – **Petite taille** (<15 mm). Pronotum **étiré vers l'arrière, couvrant l'abdomen** : **Tétrigidae** : **51** (Fig 2)

2 – **Plus grande taille** (généralement > 15 mm) Pronotum **ne couvrant pas l'abdomen** : **3**

3 (2) – **Tubercule saillant** très net présent entre les pattes antérieures : **4** (Fig 3 et 4)

3 – **Pas de tubercule** (ou très peu saillant) entre les pattes antérieures : **6** (Fig 5 et 6)

4 – Tubercule **large et quadrangulaire** (Fig 3), ailes **réduites** à des moignons : **Criquet pansu** *Pezotettix giornae* (Rossi, 1794)

4 – Tubercule **cylindrique** (Fig 4), ailes **développées** : **Calliptamus** : **5**

5 - Tegmen (aile antérieure) dépassant généralement nettement le genou postérieur. Tache médiane de la partie interne du fémur postérieur plus large et plus longue que les autres. Aile postérieure rose clair. MÂLE : pénis **saillant, en forme d'aileron de requin, incliné vers l'arrière** (Fig 7) : **Caloptène italien** *Calliptamus italicus* (L., 1758) (Fig 8)

5 - Tegmen (aile antérieure) n'atteignant pas ou à peine le genou postérieur. Tache médiane de la partie interne du fémur postérieur moins développée, approximativement de la même taille que les autres. Aile rouge rose teinté de violet. MÂLE : **pénis peu saillant, plus ou moins arrondi** (Fig 9) : **Caloptène ochracé** *Calliptamus barbarus barbarus* (Costa, 1836) (Fig 10)

**Remarque** : Une identification fiable de ces deux espèces passe par l'observation du pénis du mâle. L'identification des femelles, beaucoup plus grandes que les mâles, est plus problématique (Fig 11).



Fig 1

Tridactyle panaché



Fig 2

Tétrix commun



Fig 3

Criquet pansu



Fig 4

Caloptène ochracé



Non disponible pour l'instant  
Fig 5



Fig 6  
Criquet ensanglanté



Fig 7  
Caloptène italien



Fig 8  
Caloptène italien

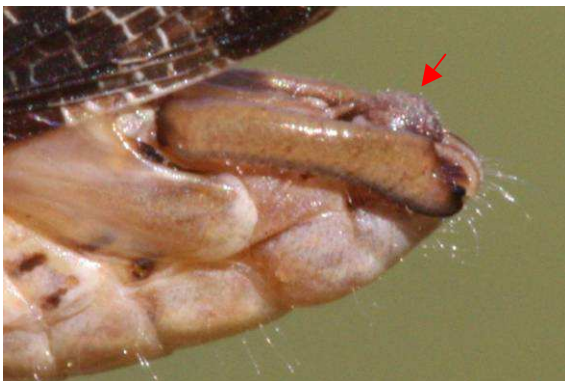


Fig 9  
Caloptène ochracé



Fig 10  
Caloptène ochracé



Fig 11  
Caloptène italien

6 (3) – Criquet aux motifs bariolés et thorax **marqué d'un « X » blanc caractéristique** (interrompu au milieu) et à forte carène médiane. Ailes postérieures **jaune-verdâtre à la base, barrées de noir** (Fig 12). Tibias postérieurs rouges en bas, jaune pâle en haut : **Oedipode souffré** *Oedaleus decorus* (Germar, 1825) (Fig 13)  
6 – Criquet **non pourvu de ce « X » blanc** sur le thorax et/ou aux ailes **hyalines ou différemment colorées** : **7**

7 (6) – Criquet vivement coloré, jaune ou vert olive ponctué de sombre, pronotum à carènes latérales soulignées d'une coloration claire ; patte postérieure à **fémur jaune annelé de noir** (plus marqué côté corps), à **genou noir** et à **tibia postérieur rouge, annelé de jaune et de noir à la base** ; tegmen sombre, à **apex noir**, rayé de jaune dans sa longueur. Le mâle émet un **bruit de crécelle** à l'envol et un « tret » quand il se pose : **Criquet bariolé** *Arcyptera fusca* (Pallas, 1773) (Fig 14)  
7 – Criquet **coloré différemment** : **8**

8 (7) – Espèce de **grande taille** (30-50 mm) au **tegmen très long**, près de deux fois la longueur du fémur postérieur (30-55 mm), brun **maculé de sombre** ; carène médiane du pronotum **légèrement arquée** vers le haut et **interrompue au milieu** : **Criquet migrateur** *Locusta migratoria* (Linné, 1758) *gallica* (Remaudière, 1947) (Fig 15)  
8 – Espèce de **taille plus modeste et/ou dont les tegmens sont différents** : **9**

9 (8) – Pronotum **arqué** vers le haut de profil, dont la carène dorsale saillante ne présente aucune indentation. Ailes **rouge-orange vif à marge apicale noire** (Fig 16). Tibias postérieurs **noirs à anneau clair** près du genou : **Oedipode stridulante** *Psophus stridulus* (Linné, 1758) (Fig 17)  
9 – Pronotum **non arqué** vers le haut, dépourvu de carène ou à carène moins développée et indentée : **10**

10 (9) – Fémur postérieur à carène supérieure **s'affaissant brusquement (décrochement)** au milieu (parfois faiblement) (Fig 18), carène médiane du pronotum présentant une nette incision dans son tiers avant (Fig 19), ailes **vivement colorées** (bleu ou rouge) à **large marge noire** : **Oedipoda** : **11**  
10 – Fémur postérieur à carène supérieure **dépourvue de décrochement** ou dépourvue de carène (Fig 20), carène médiane du pronotum moins saillante ou dépourvue d'incision dans son tiers antérieur, ailes **non colorées de cette façon** : **12**



Fig 12  
**Oedipode souffrée**



Fig 13  
**Oedipode souffrée**



**Fig 14**  
**Criquet bariolé**



**Fig 15**  
**Criquet migrateur**



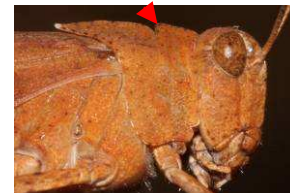
**Fig 16**  
**Ædipode stridulante**



**Fig 17**  
**Ædipode stridulante**



**Fig 18**  
En haut : **Ædipode turquoise**  
En bas : **Ædipode rouge**



**Fig 19**  
En haut : **Ædipode turquoise**  
En bas : **Ædipode rouge**



**Fig 20**  
**Ædipode aigue-marine**

## Genre *Oedipoda*

11 (10) – Ailes **bleues** à grande lunule marginale noire et pointe hyaline (Fig 21) : **Oedipode turquoise**  
*Oedipoda caerulescens* (Linné, 1758)

11 – Ailes **rouges** à large marge noire et pointe subhyaline (souvent fumée) (Fig 22) : **Oedipode rouge**  
*Oedipoda germanica* (Latreille, 1804)

12 (10) – Ailes **bleu clair à la base devenant progressivement hyalines**, sans assombrissement à l'apex (Fig 3), tibias postérieurs nuancés de bleu pâle, yeux proéminents, front à angle droit vu de profil, pronotum rétréci et affaissé dans la moitié antérieure avec trois sillons transversaux (forme une sorte de selle) (Fig 24), sommet de la tête nettement plus haut que l'avant du pronotum en vue de profil : **Oedipode aigue-marine**  
*Sphingonotus caerulans* (Linné, 1767) (Fig 25)

12 – Ailes et /ou tibias **colorés différemment**, yeux non proéminents de profil, front à angle aigu : **13**

13 (12) – Ailes postérieures à **moitié basale rouge**, limitée par une **épaisse lunule médiane brun sombre**, à moitié distale hyaline et apex légèrement fumé ou ponctué (Fig 26) ; bord costal du tegmen pourvu d'un lobe basal (Fig 27), forte **pilosité** ventrale et sur les pattes : **14**

13 – Ailes postérieures **hyalines ou colorées différemment** et dépourvues de lunule médiane sombre : **15**



Fig 21  
**Oedipode turquoise**



Fig 22  
**Oedipode rouge**



**Fig 23**  
**Ædipode aigue-marine**



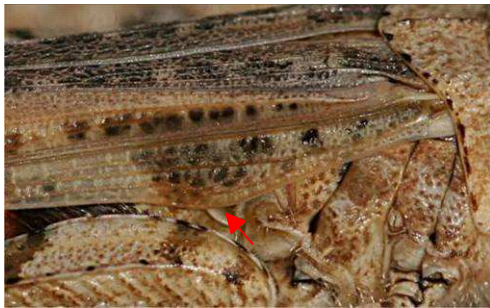
**Fig 24**  
**Ædipode aigue-marine**



**Fig 25**  
**Ædipode aigue-marine**



**Fig 26**  
**Ædipode grenadine**



**Fig 27**  
**Ædipode grenadine**

## Genre *Acrotylus*

14 (13) – Distance entre le bout de l'aile et le genou > **2,6 mm** chez le mâle et > **3,7 mm** chez la femelle. Rapport entre longueur des tegmens et longueur des fémurs postérieurs > 1,55 chez le mâle et > 1,60 chez la femelle. La plupart du temps chez les femelles, et très souvent chez les mâles, la marge postérieure du pronotum est arrondie (Fig 28) ou sub-arrondie ; mais attention : il peut être aussi subanguleux à anguleux. Partie antérieure pronotum **généralement peu bosselée** : **Ædipode grenadine** *Acrotylus insubricus* (Scopoli, 1786) (Fig 29)

14 - Distance entre le bout de l'aile et le genou < **2,5 mm** chez le mâle et < **3,7 mm** chez la femelle. Rapport entre longueur des tegmens et longueur des fémurs postérieurs < 1.60 chez le mâle et la femelle. Marge postérieure du pronotum anguleuse (Fig 30) ou sub-anguleuse (Fig 31), (exceptionnellement sub-arrondie à arrondie). Partie antérieure pronotum **assez souvent fortement bosselée**. Espèce mentionnée en Charente-Maritime, présence à confirmer : **Ædipode framboisine** *Acrotylus fischeri* (Azam, 1901) (Fig 32)

**Attention** : ces deux espèces sont d'identification délicate (certains considèrent d'ailleurs qu'elles n'en forment qu'une seule en France !). Toute observation d'Ædipode framboisine doit être documentée de façon détaillée et dans la mesure du possible, plusieurs exemplaires vivants conservés temporairement pour permettre la validation de la donnée.

15 (13) – Tête **très anguleuse**, à front bombé (Fig 33) ; **antennes aplaties** ; bord costal des tegmens sombre dans sa première moitié ponctué de taches ou de bandes blanches : **Criquet des dunes** *Calephorus compressicornis* (Latreille, 1804) (Fig 34)

15 – Tête **moins anguleuse**, à front plus arrondi et antennes **tubulaires** pouvant être ou non épaissies au sommet : **16**

16 (15) - Apex des antennes **épaissi, aplati et/ou coudé** vers l'extérieur : **17**

16 - Apex des antennes **non modifié** : **18**

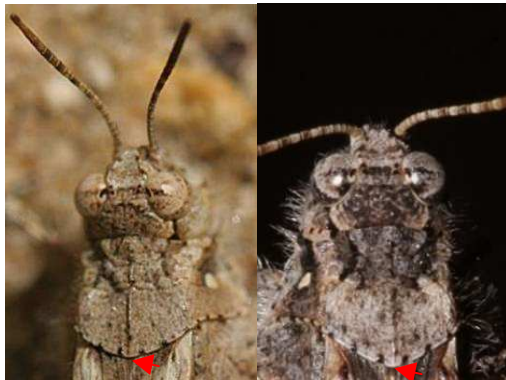


Fig 28  
**Ædipode grenadine**



Fig 29  
**Ædipode grenadine**



**Fig 30**  
**Oedipode framboisine**



**Fig 31**  
**Oedipode framboisine**



**Fig 32**  
**Oedipode framboisine**



**Fig 33**  
**Criquet des dunes**



**Fig 34**  
**Criquet des dunes**

17 (16) – Extrémité des antennes nettement aplatie **en forme de goutte d'eau à pointe blanche** (critère moins visible chez les femelles dont l'apex des antennes demeure blanc) (Fig 35) ; palpes labiaux et maxillaires **blanc pur** (Fig 36) ; bord costal des tegmens **pourvu d'un lobe basal**, champ médian des tegmens non dilaté (Fig 37) ; extrémité abdominale du mâle brun rouge à rouge vif : **Gomphocère roux** *Gomphocerippus rufus* (Linné, 1758) (Fig 38)

17 – Extrémité des antennes nettement aplatie **en forme de massue** chez le mâle, de **couleur uniforme, coudée vers l'extérieur** en forme de club de golf (léger épaississement chez la femelle) (Fig 39) ; palpes labiaux et maxillaires **non blancs ou blanc sale** ; bord costal des tegmens **dépourvu de lobe basal**, champ médian des tegmens légèrement dilaté (Fig 40) : **Gomphocère tacheté** *Myrmeleotettix maculatus* (Thunberg, 1815) (Fig 41)

18 (16) - Bord costal des tegmens **dépourvu de lobe basal** (Fig 42) : **19**

18 - Bord costal des tegmens **pourvu d'un lobe basal** (Fig 43) : **38**

19 (18) - Carènes latérales du pronotum **légèrement flexueuses à nettement anguleuses** dans leur partie antérieure (Fig 44) : **20**

19 - Carènes latérales du pronotum **absentes ou quasi parallèles** dans leur partie antérieure (Fig 45) : **28**



Fig 35

**Gomphocère roux**



Fig 36

**Gomphocère roux**



Fig 37

**Gomphocère roux**



Fig 38

**Gomphocère roux**





**Fig 39**  
**Gomphocère tacheté**  
 A gauche : Mâle  
 A droite : Femelle



**Fig 40**  
**Gomphocère tacheté**



**Fig 41**  
**Gomphocère tacheté**



**Fig 42**  
**Criquet noir-ébène**



**Fig 43**  
 En haut à gauche : **Criquet vert-échine**  
 En haut à droite : **Criquet duettiste**  
 En bas à gauche : **Criquet mélodieux**  
 En bas à droite : **Criquet des pins**



**Fig 44**  
 A gauche : **Criquet de Jago**  
 Au milieu : **Criquet des grouettes**  
 A droite : **Sténobothre nain**



**Fig 45**  
 A gauche : **Ædipode émeraudine**  
 Au milieu : **Criquet des roseaux**  
 A droite : **Criquet des clairières**

20 (19) - Carène supérieure du fémur postérieur barrée de **trois taches brun-noir** (la mieux marquée étant la tache triangulaire du milieu) (Fig 46) : **Dociaustaurus** : 21

20 - Carène supérieure du fémur postérieur ne présentant **pas ces motifs** : 22

### Genre *Dociaustaurus*

21 (20) – Valves apicales du pénis **allongées à apex aigu** (Fig 47) ; 22 à 35 dents stridulatoires sur la partie interne des fémurs postérieurs des mâles ; bord postérieur du dernier tergite abdominal sinueux, **sans lobe latéral distinct** (Fig 48) ; partie inférieure du genou postérieur aussi sombre ou plus sombre que la partie supérieure (au moins au côté interne). Présence ancienne en Charente-Maritime à confirmer : **Criquet des chaumes** *Dociaustaurus genei genei* (Ocskay, 1832)

20 – Valves apicales du pénis **courtes à apex obtus**, en forme d'aileron de requin (Fig 49) ; 34 à 76 dents stridulatoires sur la partie interne des fémurs postérieurs des mâles ; bord postérieur du dernier tergite abdominal formant **deux lobes distincts**, dont la marge externe est anguleuse (Fig 50) ; partie inférieure du genou postérieur claire (côtés interne et externe), s'il est rembruni (c'est rare), la partie supérieure l'est davantage : **Criquet de Jago** *Dociaustaurus jagoi occidentalis* (Soltani, 1978)

**Attention** : la détermination de ces deux espèces est particulièrement délicate. L'observation du pénis et de la forme du tergite nécessite une observation à la loupe à main. En cas de découverte du Criquet des chaumes, prélever temporairement un à deux mâles vivants pour validation de la donnée.

22 (20) – MÂLE : Valve ventrale de l'extrémité de l'abdomen distinctement **plus longue que la valve dorsale** (Fig 51) ; FEMELLE : Valves de l'ovipositeur **non dentées** (Fig 52) : **Omocestus** : 23

22 – MÂLE : Valves ventrale et dorsale de l'extrémité de l'abdomen **de même longueur** (Fig 53) ; FEMELLE : Valves de l'ovipositeur **dentées** (Fig 54) : **Stenobothrus** : 27

**Attention** : Les valves de l'ovipositeur des femelles sont parfois difficiles à observer en dehors de la période de ponte. Pour les examiner, il suffit d'exercer une très légère pression sur l'abdomen. Le recours à une loupe à main est utile.



Fig 46  
Criquet de Jago



Fig 47  
Criquet des chaumes

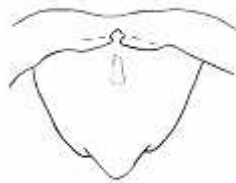


Fig 48  
Criquet des chaumes



Fig 49  
Criquet de Jago



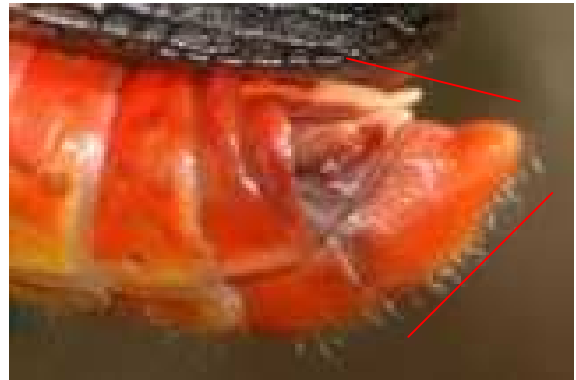
**Fig 50**  
**Criquet de Jago**



**Fig 51**  
**Criquet noir-ébène**



**Fig 52**  
**Criquet noir-ébène**



**Fig 53**  
**Sténobothre de la Palène**



**Fig 54**  
**Sténobothre nain**



**Fig 55**  
A gauche : **Criquet noir-ébène**  
A droite : **Criquet verdelet**

## Genre *Omocestus*

23 (22) – Carènes latérales du pronotum **sinueuses, courbées mais non anguleuses** dont l'espacement est réduit de moitié au niveau de l'étranglement (Fig 55) : **24**

23 – Carènes latérales du pronotum **nettement anguleuses** dont l'espacement est réduit du tiers au niveau de l'étranglement (Fig 56) : **25**

24 (23) - Face ventrale caractéristique, **passant du vert sous le thorax, au jaune puis au rouge vif sous l'apex abdominal** (critère très net chez le mâle, plus ténu chez la femelle) ; palpes maxillaires et labiaux **noirs à pointe blanc pur** (Fig 57). Carènes latérales du pronotum **courbées** dans la moitié postérieure (Fig 58). MÂLE : sombre ou noir à extrémité de l'abdomen rouge à orange clair ; extrémité de l'abdomen vue de dessus pourvue de deux traits concolores (Fig 59). FEMELLE : abdomen annelé de sombre et de gris, souvent teinté d'orange à l'extrémité ; champ médian des tegmens (ailes antérieures) sombre ponctué de taches claires ; ovipositeur à valves courtes et robustes (Fig 60) : **Criquet noir-ébène** *Omocestus rufipes* (Zetterstedt, 1821)

24 – Face ventrale **verdâtre sans variations tranchées** de coloration. Apex abdominal gris brun à noir chez les deux sexes, **jamais rouge** (Fig 61). Palpes maxillaires et labiaux **unicolores** (Fig 62). Carènes latérales du pronotum rectilignes et **divergentes** dans la moitié postérieure. MÂLE : extrémité de l'abdomen vue de dessus rayée de deux épaisses bandes rouges ou noires (Fig 63). FEMELLE : champ médian non ponctué ; ovipositeur à valves longues (Fig 64). Présence de cette espèce à confirmer en Poitou-Charentes : **Criquet verdelet** *Omocestus viridulus* (Linné, 1758)



Fig 55

A gauche : **Criquet noir-ébène**

A droite : **Criquet verdelet**



Fig 56

**Criquet des rocailles**



Fig 57

**Criquet noir-ébène**



Fig 58

**Criquet noir-ébène**

Non disponible pour l'instant

**Fig 59**

**Criquet noir-ébène**



**Fig 60**

**Criquet noir-ébène**



**Fig 61**

**Criquet verdelet**



**Fig 62**

**Criquet verdelet**

Non disponible pour l'instant

**Fig 63**

**Criquet verdelet**



**Fig 64**

**Criquet verdelet**

25 (23) – Tegmens **dépassant nettement** le genou postérieur (Fig 65) ; ailes postérieures sombres dans le tiers apical (Fig 66). Présence de cette espèce à confirmer en Poitou-Charentes : **Criquet des garrigues** *Omocestus raymondi* (Yersin, 1863)

25 – Tegmens **dépassant peu ou pas** le genou postérieur (Fig 67) ; ailes postérieures hyalines ou seulement fumées dans le dernier quart ou cinquième apical (Fig 68) : **26**

26 (25) – Vu de profil, lobe latéral du pronotum **de taille identique voire plus court** que la tête (Fig 69). Ailes postérieures plus ou moins hyalines ; thorax velu ; fovéoles temporales bien marquées à bords nets (Fig 70) ; tegmens toujours dépourvus de vert. MÂLE : Espace médian des tegmens légèrement dilaté et nettement plus large que l'espace subcostal (Fig 71) ; **abdomen jaunâtre dorsalement** (jamais rouge). **Petite espèce** : MÂLE < 14 mm ; FEMELLE < 18 mm : **Criquet des rocailles** *Omocestus petraeus* (Brisout de Barneville, 1855)

26 – Vu de profil, lobe latéral du pronotum **légèrement plus long** que la tête (Fig 72). Ailes postérieures à apex parfois légèrement fumé (Fig 73) ; thorax peu densément velu ; fovéoles temporales peu marquées à bords moins nets (Fig 74) ; tegmens parfois colorés de vert. MÂLE : Espace subcostal des tegmens élargi aussi large ou presque que l'espace médian (Fig 75), **abdomen rouge clair à rouge-orange dorsalement**. **Espèce un peu plus grande** : MÂLE > 14 mm ; FEMELLE > 18 mm. Présence à confirmer en Poitou-Charentes : **Criquet rouge-queue** *Omocestus haemorrhoidalis* (Charpentier, 1825)

---



Fig 65

Criquet des garrigues

Non disponible pour l'instant

Fig 66

Criquet des garrigues



Fig 67

Criquet des rocailles

Non disponible pour l'instant

Fig 68



**Fig 69**  
**Criquet des rocailles**



**Fig 70**  
**Criquet des rocailles**



**Fig 71**  
**Criquet des rocailles**



**Fig 72**  
**Criquet rouge-queue**

Non disponible pour l'instant

**Fig 73**  
**Criquet rouge-queue**



**Fig 74**  
**Criquet rouge-queue**



**Fig 75**  
**Criquet rouge-queue**

## Genre *Stenobothrus*

27 (22) – Espace médian des tegmens **très nettement élargi** (bien plus large que les espaces costal et sous-costal réunis), nervure radiale **nettement sinueuse**, tegmens aussi larges que les fémurs postérieurs, **large tache blanche** bien marquée à l'apex de l'espace médian des tegmens (Fig 76). MÂLE : tegmens atteignant voire **dépassant légèrement les genoux postérieurs** (Fig 77) ; cerques coniques à apex aigu (Fig 78). FEMELLE : tegmens **atteignant presque les genoux postérieurs**, au maximum 2 mm d'écart (Fig 79). Espèce de **taille moyenne** : MÂLE > 15 mm ; FEMELLE > 20 mm : **Sténobothre de la Palène** *Stenobothrus lineatus* (Panzer, 1796)

27 – Espace médian des tegmens (ailes antérieures) **très peu élargi** (à peine plus large que les espaces costal et sous-costal réunis), nervure radiale **d'aspect rectiligne**, tegmens légèrement moins larges que les fémurs postérieurs, **petite tache blanche** plus ou moins marquée à l'apex de l'espace médian des tegmens (Fig 80). MÂLE : tegmens **n'atteignant pas les genoux postérieurs** (Fig 81) ; cerques à contours rectangulaires, aplanis et arrondis à l'apex (Fig 82). FEMELLE : tegmens s'arrêtant **nettement avant les genoux postérieurs**, généralement plus de 2 mm d'écart (Fig 83). Espèce de **petite taille** : MÂLE < 15 mm ; FEMELLE < 20 mm : **Sténobothre nain** *Stenobothrus stigmaticus* (Rambur, 1838)

28 (19) – Tibias postérieurs **au moins partiellement colorés de rouge ou de brunâtre** : **29**

28 – Tibias postérieurs **sans coloration rouge ou brunâtre** : **32**

29 (28) – Tegmens **abrégés** n'atteignant pas la moitié des fémurs postérieurs (Fig 84) ; coloration beige à brunâtre présentant des **reflets métalliques** ; tibias et carène inférieure du fémur postérieur **rose lie-de-vin** : **femelle de Criquet des clairières** *Chrysochraon dispar* (Germar, 1834)

NOTE : cette espèce présentant un important dimorphisme sexuel, il a été choisi de traiter les 2 sexes séparément dans la clé. Par ailleurs, il existe des individus femelles macroptères, dont les ailes peuvent alors dépasser les genoux postérieurs.

29 – Tegmens **développés**, dépassant les genoux postérieurs : **30**



Fig 76  
Sténobothre de la palène



Fig 77  
Sténobothre de la palène

Non disponible pour l'instant

Fig 78  
Sténobothre de la palène



Fig 79  
Sténobothre de la palène





**Fig 80**  
**Sténobothre nain**



**Fig 81**  
**Sténobothre nain**



**Fig 82**  
**Sténobothre nain**



**Fig 83**  
**Sténobothre nain**



**Fig 84**  
**Criquet des clairières (femelle)**

30 (29) – Carènes latérales du pronotum **ornées d'une fine bande noire** dans la moitié antérieure, absence de carène dans la partie postérieure (Fig 85) ; tête et corps concolores **vert pomme** (plus rarement jaune pâle) ; tibias postérieurs **uniformément rouge vif** chez le mâle, plus ou moins **nuancé d'orangé** chez la femelle. Tegmens **enfumés de manière homogène** dans leur partie supérieure. Fovéoles temporales absentes. Fémurs postérieurs environ 5 fois plus longs que larges. Grande espèce : MÂLE > 22 mm ; FEMELLE > 30 mm : **Criquet tricolore** *Paracinema tricolor* (Thunberg, 1815) (Fig 86)

30 – Carènes latérales **absentes** à l'avant comme à l'arrière du pronotum (Fig 87) ; tête et corps de colorations variables ; **deux anneaux sombres** plus ou moins marqués sur les tibias postérieurs. Tegmens ornés de **gros macules sombres** ; fovéoles temporales trapézoïdales ; fémurs postérieurs au plus 4 fois plus longs que larges. Espèces de taille moyenne : MÂLE < 21 mm ; FEMELLE < 29 mm : **Aiolopus** : 31

### Genre *Aiolopus*

31 (30) – Fémur postérieur **4 fois plus long que large**, largeur maximale avant le cinquième de la longueur du fémur, légèrement inférieure à la largeur de l'aile vue de profil (Fig 88) ; base des ailes postérieures plus ou moins teintée de **jaune-verdâtre** (parfois presque hyaline), apex légèrement fumé ; carène inférieure du fémur postérieur **jaunâtre** : **Ædipode émeraude** *Aiolopus thalassinus* (Fabricius, 1781) (Fig 89)

31 – Fémur postérieur **au plus 3,5 fois plus long que large**, largeur maximale situé au tiers de la longueur du fémur, environ de la largeur de l'aile vue de profil (Fig 90) ; base des ailes postérieures plus ou moins teintée de **bleu pâle**, apex souvent plus nettement marqué de sombre ; carène inférieure du fémur postérieur **rouge** : **Ædipode automnale** *Aiolopus strepens* (Latreille, 1804) (Fig 91)

32 (28) – Tibias postérieurs **annelés de sombre** (Fig 92) ; fovéoles temporales triangulaires, plus ou moins marquées (Fig 93) : 33

32 – Tibias postérieurs **dépourvus d'anneaux sombres** (Fig 94) ; fovéoles temporales absentes ou rectangulaires plus ou moins marquées (Fig 95) : 34



Fig 85  
Criquet tricolore



Fig 86  
Criquet tricolore



Fig 87  
Ædipode automnale



Fig 88  
Ædipode émeraude



Fig 89  
Ædipode émeraude



Fig 90  
Ædipode automnale



Fig 91  
Ædipode automnale



Fig 92  
Criquet ensanglanté



Fig 93  
Ædipode des salines



Fig 94  
Criquet des roseaux



Fig 95  
A gauche : Criquet des roseaux  
A droite : Criquet marginé

33 (32) – Carène inférieure des fémurs postérieurs **rouge**, tibias postérieurs **jaune vif** marqués de trois anneaux noirs (Fig 96) ; **bombement** entre les pattes antérieures, ne formant pas de tubercule (Fig 97) ; tegmens invariablement enfumés avec une marge jaune-verdâtre (Fig 98) ; fovéoles temporales absentes (Fig 99). FEMELLE : Valves de l'ovipositeur très développées : **Criquet ensanglanté** *Stetophyma grossum* (Linné, 1758) (Fig 100)

33 – Carène inférieure des fémurs postérieurs **jamais rouge**, tibias postérieurs **pâles** annelés de noir (Fig 101) ; **pas de bombement** entre les pattes antérieures (Fig 102) ; tegmens de coloration variable, souvent au moins partiellement enfumés avec parfois une marge verdâtre (Fig 103) ; fovéoles temporales petites et triangulaires (Fig 104). FEMELLE : Valves de l'ovipositeur moins développées. **Espèce des marais salants et du haut schorre** : **Ædipode des salines** *Epacromius tergestinus tergestinus* (Charpentier, 1825) (Fig 105)



Fig 96  
Criquet ensanglanté



Fig 97  
Criquet ensanglanté



Fig 98  
Criquet ensanglanté

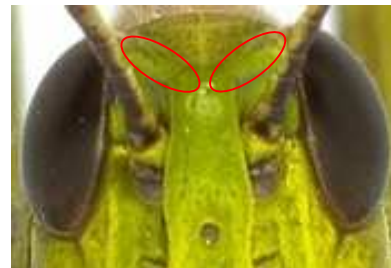


Fig 99  
Criquet ensanglanté



Fig 100  
Criquet ensanglanté



Fig 101  
Ædipode des salines

Non disponible pour l'instant

**Fig 102**

**Œdipode des salines**



**Fig 104**

**Œdipode des salines**



**Fig 103**

**Œdipode des salines**



**Fig 105**

**Œdipode des salines**

En haut : Mâle

En bas : Femelle

34 (32) – **MÂLE** : tegmens translucides n'atteignant pas les genoux postérieurs, **s'élargissant nettement de l'avant vers l'arrière**, le rapport entre la largeur la plus importante et la longueur est d'environ un tiers, nettement arrondis à l'apex (Fig 106). **Coloration vive** (souvent verte) et **brillante**, l'insecte **semble verni**. **Genoux noirs**. Plaque sous-génitale **pointue et longue**, plus d'une fois et demie longue comme le dernier sternite, **jamais rouge** (Fig 107) : **mâle de Criquet des clairières** *Chrysochraon dispar* (Germar, 1834)

**Remarque** : cette espèce présentant un fort dimorphisme sexuel, il a été choisi de traiter les deux sexes séparément dans la clé.

34 – **MÂLE ou FEMELLE** : Tegmens moins **élargis à l'arrière**, le rapport entre la largeur la plus importante et la longueur est inférieur ou égal à un quart (Fig 108). **Coloration différente**. MÂLE : plaque sous-génitale au maximum une fois et demie longue comme le dernier sternite (Fig 109) : **35**

35 (34) – Coloration caractéristique jaune pâle à vert vif (parfois brun clair) avec **deux lignes latérales noires** partant de l'arrière des yeux, se prolongeant jusqu'au bord postérieur du pronotum et plus ou moins sur les tegmens (Fig 110). Tegmens translucides à légèrement enfumés avec une marge verdâtre ; pronotum dépourvu de carènes latérales. Fovéoles temporales absentes ; bord costal des ailes antérieures (tegmens) **dépourvu de lobe basal** : **Criquet des roseaux** *Mecostethus parapleurus* (Hagenbach, 1822) (Fig 111)

35 – **Coloration différente**, pronotum pourvu de carènes latérales plus ou moins saillantes (Fig 112). Fovéoles temporales présentes plus ou moins marquées (parfois à peine visibles) ; bord costal des tegmens pourvu d'un **lobe basal** (souvent à peine visible) : **36**



**Fig 106**  
**Criquet des clairières**



**Fig 107**  
**Criquet des clairières**



**Fig 108**  
**Criquet des roseaux**



**Fig 109**  
**Criquet des roseaux**



**Fig 110**  
**Criquet des roseaux (mâle)**



**Fig 111**  
**Criquet des roseaux (femelle)**



**Fig 112**  
A gauche : **Criquet marginé**  
Au milieu : **Criquet des bromes**  
A droite : **Criquet blafard**

36 (35) – Nervure radiale des tegmens **nettement sinueuse**, plus visible chez le mâle (Fig 113). Fovéoles temporales **profondes** et **bien marquées** (Fig 114). MÂLE : tegmens dépassant l'apex abdominal (Fig 115). FEMELLE : tegmens atteignant au moins la base des genoux postérieurs (Fig 116) : **Criquet marginé** *Chorthippus a. albomarginatus* (De Geer, 1773)

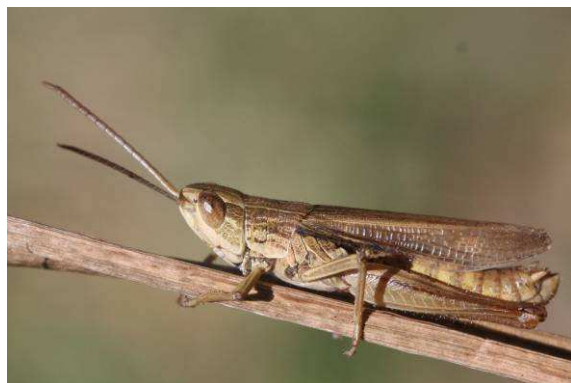
36 – Nervure radiale des tegmens **quasi-rectiligne** (Fig 117). Fovéoles temporales **peu profondes, sans bordure nette** (Fig 118). MÂLE : Tegmens n'atteignant pas l'apex abdominal (Fig 119). FEMELLE : tegmens n'atteignant pas la base des genoux postérieurs (Fig 120) : ***Euchorthippus*** : 37



**Fig 113**  
**Criquet marginé**  
 En haut : Mâle  
 En bas : Femelle



**Fig 114**  
**Criquet marginé**



**Fig 115**  
**Criquet marginé (mâle)**



**Fig 116**  
**Criquet marginé (femelle)**





**Fig 117**  
**Criquet blafard**  
En haut : Mâle  
En haut : femelle



**Fig 118**  
**Criquet blafard**



**Fig 119**  
**Criquet blafard (mâle)**



**Fig 120**  
**Criquet blafard (femelle)**

## Genre *Euchorthippus*

37 (36) – Ailes postérieures **1-2 mm plus courtes** que les tegmens (Fig 121). Carènes latérales du pronotum larges et peu saillantes (Fig 122). Apex des antennes généralement de même couleur que le flagelle (Fig 123). MÂLE : extrémité de l'abdomen en **cône long et aigu**, nettement **pointu** de profil (Fig 124). Tegmens n'atteignant pas la base des genoux postérieurs, les 9<sup>e</sup> et 10<sup>e</sup> segments abdominaux sont parfois découverts (Fig 125). FEMELLE : ailes encore plus courtes, atteignant à peine la moitié des fémurs postérieurs (Fig 126) :

**Criquet des bromes** *Euchorthippus declivus* (Brisout, 1848)

37 – Ailes postérieures **atteignant l'apex des tegmens** (Fig 127). Carènes latérales du pronotum fines et saillantes (Fig 128). Apex des antennes généralement plus clairs que le flagelle (Fig 129). MÂLE : extrémité de l'abdomen en **cône moins étiré, émoussé** de profil (Fig 127 ; Fig 130). Tegmens atteignant environ la base des genoux postérieurs (Fig 131). FEMELLE : tegmens dépassant la moitié du fémur postérieur, en atteignant généralement les 2/3 (Fig 132) : **Criquet blafard** *Euchorthippus elegantulus* (Zeuner, 1940)



Fig 121  
Criquet des bromes



Fig 122  
Criquet des bromes



Fig 123  
Criquet des bromes



Fig 124  
Criquet des bromes



Fig 125  
Criquet des bromes



Fig 126  
Criquet des bromes



**Fig 127**  
**Criquet blafard**



**Fig 128**  
**Criquet blafard**



**Fig 129**  
**Criquet blafard**



**Fig 130**  
**Criquet blafard**



**Fig 131**  
**Criquet blafard**



**Fig 132**  
**Criquet blafard**

38 (18) – Fovéoles **profondes et bien marquées** (Fig 133) : *Chorthippus* : **39**

38 – Fovéoles **peu profondes, sans bordure nette** ; grosse tête par rapport au corps (Fig 134) : *Euchorthippus* : **50**

### Genre *Chorthippus*

39 (38) – Carènes latérales du pronotum **plus ou moins parallèles**, légèrement divergentes postérieurement ou légèrement incurvées (Fig 135) : **40**

39 – Carènes du pronotum **nettement anguleuses** (Fig 136) : **43**

40 (39) – Tegmens **bien développés**, couvrant au moins l'apex abdominal des mâles et atteignant au moins les genoux postérieurs des femelles (Fig 137) ; **genoux clairs, bruns ou de la couleur du fémur** (Fig 138) : **41**

40 – Tegmens **plus courts**, ne recouvrant pas complètement l'apex abdominal des mâles et n'atteignant pas les genoux postérieurs des femelles (Fig 139). Attention, il existe cependant des individus macroptères ; **genoux sombres** (Fig 140) : **42**

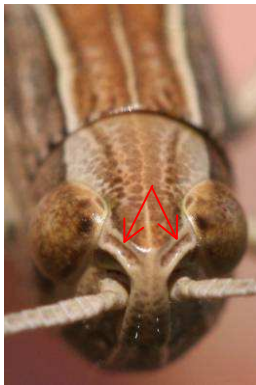


Fig 133

Criquet marginé



Fig 134

Criquet blafard



Fig 135

A gauche : Criquet des pâtures

Au milieu : Criquet marginé

A droite : Criquet vert-échine



Fig 136

A gauche : Criquet des pins

Au milieu : Criquet des ajoncs

A droite : Criquet duettiste



**Fig 137**  
**Criquet vert-échine**  
 En haut : Mâle  
 En bas : Femelle



**Fig 138**  
**Criquet vert-échine**



**Fig 139**  
**Criquet des pâtures**  
 En haut : Mâle  
 En bas : Femelle



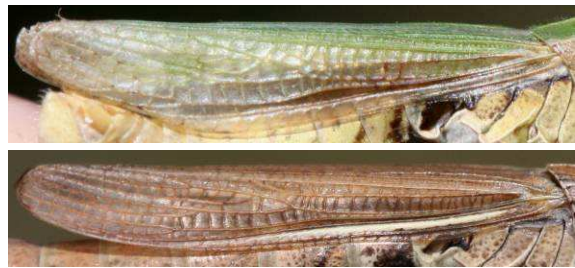
**Fig 140**  
**Criquet des pâtures**

41 (40) – Carènes latérales du pronotum **parfaitement parallèles** dans sa partie antérieure, régulièrement et légèrement divergentes dans sa partie postérieure (Fig 141). Nervure radiale des tegmens **nettement sinueuse** (plus visible chez le mâle) (Fig 142) ; tegmens de la femelle souvent pourvus d'une ligne claire dans la région costale (parfois aussi présente chez le mâle) (Fig 142). MÂLE : Apex abdominal **jamais rouge** (Fig 143). FEMELLE : valve supérieure de l'ovipositeur **élancée et pointue**, en forme de griffe (Fig 144) : **Criquet marginé** *Chorthippus albomarginatus* (De Geer, 1773)

41 – Carènes latérales du pronotum **légèrement resserrées** à la moitié de sa partie antérieure, puis divergeant en formant des sortes de parenthèses dont on aurait abrégé les bases dans sa partie postérieure (Fig 145). Nervure radiale des tegmens **quasi rectiligne** (Fig 146), jamais de ligne claire dans la région costale des tegmens (Fig 146). MÂLE : apex abdominal souvent **au moins partiellement rouge** (Fig 147). FEMELLE : valve supérieure de l'ovipositeur **robuste et obtuse**, munie d'un petit retour apical (Fig 148) : **Criquet vert-échine** *Chorthippus dorsatus* (Zetterstedt, 1821)



**Fig 141**  
**Criquet marginé**  
 A gauche : Mâle  
 A gauche : Femelle



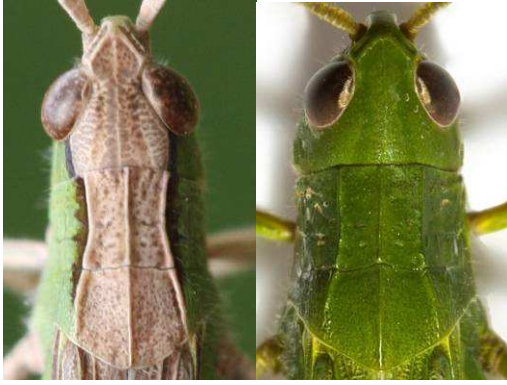
**Fig 142**  
**Criquet marginé**  
 En haut : Mâle  
 En bas : Femelle



**Fig 143**  
**Criquet marginé**



**Fig 144**  
**Criquet marginé**



**Fig 145**  
**Criquet vert-échine**  
 A gauche : Mâle  
 A gauche : Femelle



**Fig 146**  
**Criquet vert-échine**  
 En haut : Mâle  
 En bas : Femelle



**Fig 147**  
**Criquet vert-échine**



**Fig 148**  
**Criquet vert-échine**

42 (40) – MÂLE : ailes postérieures **n'atteignant pas le stigma** des tegmens (Fig 149) ; stigma à environ 1,5 mm de l'apex (Fig 149). FEMELLE : ailes antérieures **courtes**, 3-3,5 plus longues que larges, presque lancéolées, n'atteignant généralement pas le milieu du fémur postérieur (Fig 150). Valves de l'ovipositeur **courtes** (Fig 151) : **Criquet des pâtures** *Chorthippus parallelus* (Zetterstedt, 1821)

**Attention** : il existe des individus macroptères

40 – MÂLE : ailes postérieures **atteignant ou presque le stigma** des tegmens (Fig 152) ; stigma à environ 2,5 mm de l'apex (Fig 152). FEMELLE : ailes antérieures **plus longues**, environ 4 fois plus longues que larges, ovales allongées, arrivant généralement à la moitié du fémur postérieur ou légèrement au-delà (Fig 153). Valves de l'ovipositeur **longues** (Fig 154). Espèce dont la présence est à confirmer en Poitou-Charentes : **Criquet palustre** *Chorthippus montanus* (Charpentier, 1825)

43 (39) – Tympan **grand**, ovale, deux fois plus long que large (Fig 155). Allure générale de l'insecte **trapue** (Fig 156). Coloration relativement constante : moucheture ou marbrure gris-brun donnant à distance un aspect uniforme sur la tête, le dessus, le flanc et les pattes ; carènes latérales du pronotum marquées d'une épaisse bande noire où oscille une ligne blanche anguleuse ; premiers segments abdominaux alternant gris clair et noir ; derniers segments orangés, plus vif chez le mâle : **Criquet des Pins** *Chorthippus vagans* (Eversman, 1848)

43 – Tympan **allongé**, en forme de fente, au moins 3,5 fois plus long que large (Fig 157). Allure générale **moins trapue** (Fig 158) : **44**



Fig 149  
Criquet des pâtures



Fig 150  
Criquet des pâtures



Fig 151  
Criquet des pâtures



Fig 152  
Criquet palustre





**Fig 153**  
**Criquet palustre**



**Fig 154**  
**Criquet palustre**



**Fig 155**  
**Criquet des pins**



**Fig 156**  
**Criquet des pins**  
En haut : Mâle  
En bas : Femelle



**Fig 157**  
**Criquet duettiste**



**Fig 158**  
**Criquet mélodieux**

44 (43) – Tibia postérieur **rouge ou orange à anneau jaune vif à la base**, fémur postérieur avec un **anneau clair** près du genou, genou postérieur sombre (Fig 159). Champ costal des tegmens des deux sexes presque aussi large que le champ médian (Fig 160). Aile postérieure souvent fumée dans le tiers apical (Fig 161) : **Criquet des ajoncs** *Chorthippus binotatus* (Charpentier, 1825)

44 – Tibia postérieur **coloré différemment**, tibia et fémur postérieurs **sans anneaux clairs**, genou concolore ou guère plus sombre que le reste du fémur postérieur (Fig 162). MÂLE : champ costal des tegmens généralement plus large que l'espace médian (Fig 163). Ailes postérieures entièrement hyalines (Fig 164) : **45**

***Chorthippus* du groupe *biguttulus/brunneus/mollis***

**IMPORTANT** : les critères morphologiques des points 46 à 50 sont indicatifs. Une détermination fiable des trois espèces décrites doit idéalement s'appuyer sur l'écoute des stridulations de mâles, très différentes les unes des autres.

45 (44) – MÂLE (Fig 165) : **46**

45 – FEMELLE (Fig 166) : **48**

46 (45) – Aile antérieure **dépassant nettement** le genou postérieur (MÂLE de 2-4 mm ; FEMELLE de 3-5 mm), stigma très éloigné de l'apex de l'aile, champs costal et subcostal **peu élargis**, champ costal à peine plus large que le champ médian (moins de 1,5 fois) (Fig 167). **Chant de moins d'une seconde**, à intensité constante « trééé » : **Criquet duettiste** *Chorthippus brunneus* (Thunberg, 1815)

46 – Aile antérieure **dépassant peu** le genou postérieur (MÂLE < 2 mm, FEMELLE < 3 mm), stigma moins éloigné de l'apex, champs costal et subcostal **nettement élargis**, champ costal nettement plus large que le champ médian (plus de 1,5 fois) (Fig 168). **Chant de plus de 3 secondes**, variant en intensité : **47**



**Fig 159**  
**Criquet des ajoncs**



**Fig 160**  
**Criquet des ajoncs**  
En haut : Mâle  
En bas : Femelle



**Fig 161**  
**Criquet des ajoncs**



**Fig 162**  
**Criquet mélodieux**

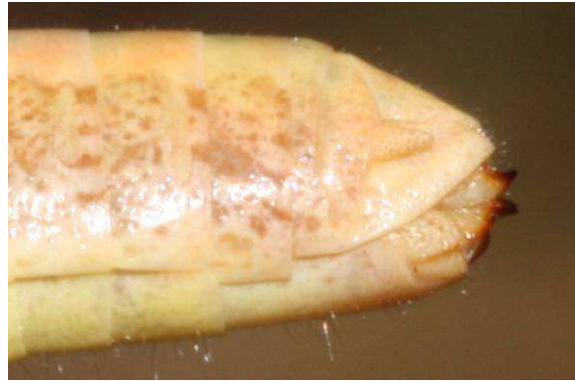


**Fig 163**  
 En haut : **Criquet duettiste**  
 En bas : **Criquet mélodieux**

Non disponible pour l'instant  
**Fig 164**  
**Criquet mélodieux**



**Fig 165**  
**Criquet duettiste**



**Fig 166**  
**Criquet duettiste**



**Fig 167**  
**Criquet duettiste**



**Fig 168**  
**Criquet mélodieux**



47 (46) – Tegmens à champ costal **non élargi en lobe**, large de moins de 0,65 mm ; largeur des champs costal + subcostal < 1 mm (Fig 169). Chant de **10-35 secondes**, composé d'une longue succession de notes séparées et régulières, **à peine audibles au début** mais allant **toujours crescendo**, puis **se ralentissant** sur les quelques notes finales. Espèce rare et localisée (seulement connue des Deux-Sèvres et de la Vienne pour l'instant) : **Criquet des jachères** *Chorthippus m. mollis* (Charpentier, 1825)

47 – Tegmens à champ costal **élargi en lobe**, large de plus de 0,65 mm ; largeur des champs costal + subcostal > 1 mm (Fig 170). Chant composé de notes enchaînées, de **3-5 secondes**, **allant crescendo**, à tonalité métallique. Espèce largement répandue et commune : **Criquet mélodieux** *Chorthippus b. biguttulus* (L., 1758)

48 (45) – Longueur des tegmens > 16 mm : **Criquet duettiste** *Chorthippus brunneus* (Thunberg, 1815) (Fig 171)

48 – Longueur des tegmens < 16 mm : **49**

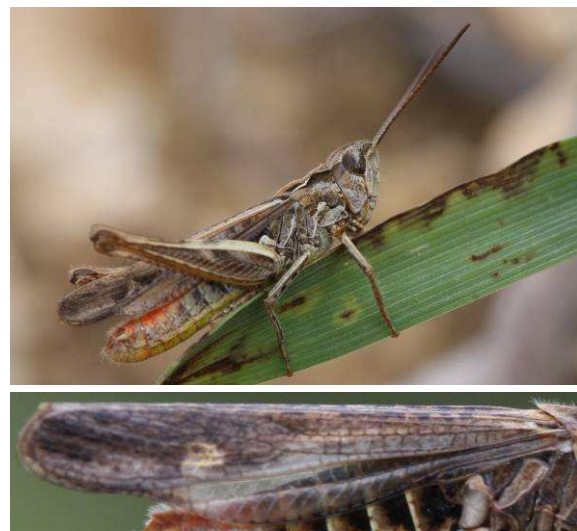
49 (48) – Largeur max de l'aile : 2,5 mm ; longueur : 14,5 mm ; corps : 17,5-19 mm. Espèce rare et localisée (seulement connue des Deux-Sèvres et de la Vienne pour l'instant) : **Criquet des jachères** *Chorthippus m. mollis* (Charpentier, 1825) (Fig 172)

49 – Largeur max de l'aile : 3 mm ; longueur : 14,5 mm ; corps : 16-22 mm. Espèce largement répandue et commune : **Criquet mélodieux** *Chorthippus biguttulus biguttulus* (L., 1758) (Fig 173)

---



**Fig 169**  
**Criquet des jachères**



**Fig 170**  
**Criquet mélodieux**



**Fig 171**

**Criquet duettiste**

Non disponible pour l'instant

**Fig 173**

**Criquet mélodieux**

Non disponible pour l'instant

**Fig 172**

**Criquet des jachères**

### Genre *Euchorthippus*

50 (38) – Ailes postérieures **1-2 mm plus courtes** que les tegmens (Fig 174). Carènes latérales du pronotum larges et peu saillantes (Fig 175). Apex des antennes généralement de même couleur que le flagelle (Fig 176). MÂLE : extrémité de l'abdomen en **cône long et aigu**, nettement **pointu** de profil (Fig 177). Tegmens n'atteignant pas la base des genoux postérieurs, les 9<sup>e</sup> et 10<sup>e</sup> segments abdominaux sont découverts (Fig 178). FEMELLE : ailes encore plus courtes, atteignant à peine la moitié des fémurs postérieurs (Fig 179) : **Criquet des bromes** *Euchorthippus declivus* (Brisout, 1848)

50 – Ailes postérieures **atteignant l'apex** des tegmens (Fig 180). Carènes latérales du pronotum fines et saillantes (Fig 181). Apex des antennes généralement plus clairs que le flagelle (Fig 182). MÂLE : extrémité de l'abdomen en **cône moins étiré, émoussé** de profil (Fig 183). Tegmens atteignant environ la base des genoux postérieurs (Fig 184). FEMELLE : tegmens dépassant la moitié du fémur postérieur, atteignant généralement les 2/3 des fémurs postérieurs (Fig 185) : **Criquet blafard** *Euchorthippus elegantulus* (Zeuner, 1940)



Fig 174  
Criquet des bromes



Fig 175  
Criquet des bromes



Fig 176  
Criquet des bromes



Fig 177  
Criquet des bromes



Fig 178  
Criquet des bromes



Fig 179  
Criquet des bromes



**Fig 180**  
**Criquet blafard**



**Fig 181**  
**Criquet blafard**



**Fig 182**  
**Criquet blafard**



**Fig 183**  
**Criquet blafard**



**Fig 184**  
**Criquet blafard**



**Fig 185**  
**Criquet blafard**

## Famille Tetrigidae

51 (2) – Vue de profil, carène dorsale du pronotum particulièrement **saillante** dans son tiers antérieur, **s'affaissant brusquement** un peu avant l'apex des tegmens (Fig 186) ; vu de dessus, pronotum **nettement élargi** dans son tiers antérieur **formant une sorte de bouclier**, puis se rétrécissant brusquement en pointe à l'arrière (Fig 187). Vertex toujours plus large qu'un œil (Fig 188) : **Tétrix déprimé** *Depressotetrix depressa* (Brisout de Barneville, 1849)

51 – **Configuration différente** de la carène dorsale du pronotum ; vue de dessus **rétrécissement progressif** de l'arrête pronotale (Fig 189) : **52**

52 (51) – Ailes postérieures **dépassant de plus de trois cellules** l'arrière de l'épine pronotale (Fig 190) ; **brusque affaissement** de la carène pronotale qui devient inexistante dans les 2 mm à l'arrière de la tête (Fig 191). Vertex **très étroit** (généralement moins large qu'un œil) (Fig 192) ; carène inférieure du fémur médian ondulée (Fig 193) : **Tétrix méridional** *Paratetrix meridionalis* (Rambur, 1838)

52 – Ailes postérieures **ne dépassant pas ou de 3 cellules au plus** l'arrière de l'épine pronotale (Fig 194) ; **pas d'affaissement brusque** de la carène pronotale avant la tête (Fig 195) : **53**



Fig 186  
Tétrix déprimé



Fig 187  
Tétrix déprimé



Fig 188  
Tétrix déprimé



Fig 189  
Tétrix caucasien





**Fig 190**  
**Tétrix méridional**



**Fig 191**  
**Tétrix méridional**



**Fig 192**  
**Tétrix méridional**



**Fig 193**  
**Tétrix méridional**



**Fig 194**  
**Tétrix des vasières**



**Fig 195**  
**Tétrix des vasières**

53 (52) – Pronotum **bombé**, dont la carène dorsale forme une **courbe régulière** sur toute sa longueur (Fig 196). Ailes postérieures plus courtes que l'épine pronotale (Fig 197). Espèces à **pronotum généralement court** (atteignant environ l'extrémité de l'abdomen) : **54**

53 – Carène dorsale du pronotum **presque rectiligne** ou **légèrement bombée** seulement sur une partie de sa longueur (Fig 198). Espèces à **pronotum généralement long** (dépassant largement les genoux postérieurs) : **55**

54 (53) – Ailes postérieures **bien plus courtes** que l'épine pronotale, atteignant environ les 2/3 de cette dernière (Fig 199). Fémurs postérieurs **étroits** (au moins 3 fois plus longs que larges). Antennes **massives** dont les articles médians sont 2,5 à 3 fois plus longs que larges (Fig 200). Vu de dessus, bord antérieur du vertex **saillant** dépassant les yeux d'environ 1/3 de leur longueur (Fig 200): **Tétrix commun** *Tetrix undulata* (Sowerby, 1806)

55 – Ailes postérieures longues, **s'arrêtant à 1 ou 2 mm avant l'extrémité de l'épine pronotale** (Fig 197). Fémurs postérieurs **larges** (moins de 3 fois plus longs que larges). Antennes **longues et grêles** dont les articles médians sont 4 fois plus longs que larges (Fig 201). Vu de dessus, bord antérieur du vertex **tronqué** dépassant à peine les yeux (Fig 201). Fémur : **Tétrix des carrières** *Tetrix tenuicornis* (Sahlberg, 1891)

55 (53) – Carène inférieure du fémur médian **quasi rectiligne** (Fig 202). Vu de dessus, largeur du vertex atteignant **presque 2 fois celle d'un œil**, bord antérieur du vertex **dépassant nettement les yeux** à l'avant, d'environ 1/3 de leur longueur (Fig 203). Carène dorsale du pronotum **peu saillante** et quasi rectiligne (Fig 204) : **Tétrix riverain** *Tetrix subulata* (Linné, 1958)

55 – Carène inférieure du fémur médian **nettement ondulée** (Fig 205). Vu de dessus, largeur du vertex atteignant **au plus une fois et demie celle d'un œil**, bord antérieur du vertex **ne dépassant pas ou à peine les yeux** à l'avant (Fig 206). Carène dorsale du pronotum **légèrement bombée** dans son premier quart (Fig 207) : **56**



Fig 196  
Tétrix commun



Fig 197  
Tétrix des carrières



Fig 198  
Tétrix caucasien



Fig 199  
Tétrix commun



**Fig 200**  
**Tétrix commun**



**Fig 201**  
**Tétrix des carrières**



**Fig 202**  
**Tétrix riverain**



**Fig 203**  
**Tétrix riverain**



**Fig 204**  
**Tétrix riverain**



**Fig 205**  
**Tétrix des vasières**



**Fig 206**  
**Tétrix des vasières**



**Fig 207**  
**Tétrix des vasières**

56 (55) – Vu de dessus, largeur du vertex **atteignant environ celle d'un œil** (Fig 208). Carène dorsale du pronotum **nettement saillante** et légèrement bombée (Fig 209) ; l'angle formé par le front et le vertex est **droit** (Fig 210) : **Tétrix des vasières** *Tetrix ceperoi* (Bolivar, 1887)

56 – Vu de dessus, largeur du vertex **atteignant environ une fois et demie celle d'un œil** (Fig 211). Carène dorsale du pronotum **légèrement saillante** dans le tiers avant, presque inexistante à l'arrière (Fig 212) ; l'angle formé par le front et le vertex est **obtus** (Fig 213) : **Tétrix caucasien** *Tetrix bolivari* (Saulcy, 1901)



**Fig 208**  
**Tétrix des vasières**



**Fig 209**  
**Tétrix des vasières**



**Fig 210**  
**Tétrix des vasières**



**Fig 211**  
**Tétrix caucasien**



**Fig 212**  
**Tétrix caucasien**



**Fig 213**  
**Tétrix caucasien**

# ANNEXES



## Annexe 1 – Liste des espèces du Poitou-Charentes

Les ouvrages consultés pour l'élaboration de cette liste sont les suivants :

- DEFAUT B., SARDET E. & BRAUD Y. (coord.), 2009. *Catalogue permanent de l'entomofaune française*. Fascicule 7, *Orthoptera : Ensifera et Caelifera*. U.E.F. éditeur, Dijon, 94 p.
- GELIN H., 1908. *Catalogue des Orthoptères observés dans l'Ouest de la France (Région océanique d'altitude inférieure à 300 mètres)*. Société historique et scientifique des Deux-Sèvres, Niort, 87-120.
- JOURDE P., TERRISSE J. (coord.), 2001. *Espèces animales et végétales déterminantes en Poitou-Charentes*. Coll. Cahiers techniques du Poitou-Charentes, Poitou-Charentes Nature, Poitiers, 154 p.
- VOISIN J.-F. (coord.), 2003. *Atlas des Orthoptères et des Mantidés de France*. Patrimoines Naturels, 60 Paris, MNHN.

Nom latin	Nom vernaculaire	GELIN, 1908	Sp. dét PC, 2001				MNHN, 2003				ASCETE, 2009				Assos PCN, 2012			
		Ouest France	16	17	79	86	16	17	79	86	16	17	79	86	16	17	79	86
<i>Phaneroptera falcata</i>	Phanéroptère commun	xxx	1	1	1	1	x	x	x	x	P	P	P	P	x	x	x	x
<i>Phaneroptera nana nana</i>	Phanéroptère méridional	NM	1	1	1	1	x	x	x	x	P	P	P	P	x	x	x	x
<i>Tylopsis liliifolia</i>	Phanéroptère liliacé	NM	1	1	?	?	x	x	o	o	P	P	R	R	x	x	x	o
<i>Isophya pyrenaeeae</i>	Barbiste des Pyrénées	NM	1	1	?	?	x	o	o	x	R	R	?	R	x	x	x	x
<i>Leptophyes punctatissima</i>	Leptophye ponctuée	xxx	1	1	1	1	x	x	x	x	P	P	P	P	x	x	x	x
<i>Meconema thalassinum</i>	Méconème tambourinaire	xxx	1	1	1	1	o	x	x	x	P	P	P	P	x	x	x	x
<i>Meconema meridionale</i>	Méconème fragile	NM	?	1	?	?	o	x	o	o	A	R	A	P	x	x	x	x
<i>Cyrtaspis scutata</i>	Méconème scutigère	79	1	1	1	1	o	x	x	x	P	P	P	P	x	x	x	o
<i>Conocephalus fuscus</i>	Conocéphale bigarré	xxx	1	1	1	1	x	x	x	x	P	P	P	P	x	x	x	x
<i>Conocephalus dorsalis</i>	Conocéphale des roseaux	79	1	?	?	?	o	o	?	x	R	P	P	P	x	x	x	x
<i>Ruspolia nitidula nitidula</i>	Conocéphale gracieux	17, 79	1	1	1	1	?	x	x	x	P	P	P	P	x	x	x	x
<i>Tettigonia viridissima</i>	Grande Sauterelle verte	xxx	1	1	1	1	x	x	x	x	P	P	P	P	x	x	x	x
<i>Decticus verrucivorus verrucivorus</i>	Dectique verrucivore	xxx	?	?	?	?	o	o	?	o	E	R	R	R	x	x	x	x
<i>Decticus albifrons</i>	Dectique à front blanc	79	?	?	?	?	o	o	o	o	A	R	E	A	o	x	o	o
<i>Platycleis albopunctata albopunctata</i>	Decticelle chagrinée	xxx	1	1	1	1	x	x	x	?	P	P	P	P	x	x	x	x
<i>Platycleis intermedia intermedia</i>	Decticelle intermédiaire	NM					o	o	o	o	A	R	A	A	o	x	o	o
<i>Platycleis affinis</i>	Decticelle côtière	17		1			o	x	?	o	R	P	R	A	x	x	x	x
<i>Platycleis tessellata</i>	Decticelle carroyée	xxx	1	1	1	1	x	x	x	x	P	P	P	P	x	x	x	x
<i>Metrioptera roeselii</i>	Decticelle bariolée	17, 79	1	1	1	1	x	x	x	x	P	P	P	P	x	x	x	x
<i>Metrioptera brachyptera</i>	Decticelle des bruyères	79					o	o	o	o	A	A	A	A	o	o	o	o
<i>Sepiana sepium</i>	Decticelle échassière	NM		?			o	o	o	o	A	R	A	A	o	x	o	o
<i>Pholidoptera griseoptera</i>	Decticelle cendrée	xxx	1	1	1	1	o	x	x	x	P	P	P	P	x	x	x	x
<i>Pholidoptera femorata</i>	Decticelle des friches	NM	1	?	?	?	o	o	o	o	R	A	A	A	x	x	o	o
<i>Gampsocleis glabra</i>	Dectique des brandes	17, 79					o	o	o	o	A	E	E	A	o	o	o	o
<i>Yersinella raymondii</i>	Decticelle frêle	NM		1			o	x	o	o	A	R	A	A	o	x	o	o
<i>Ephippiger diurnus diurnus</i>	Ephippigère des vignes	xxx	1	1	1	1	x	x	x	x	P	P	P	P	x	x	x	x
<i>Uromenus rugosicollis</i>	Ephippigère carénée	17, 79	?	1	1		o	x	x	o	P	P	P	A	x	x	x	o
<i>Tachycines asynamorus</i>	Sauterelle des serres	NM					o	o	o	o	A	A	A	E	x	o	o	o
<i>Gryllus campestris</i>	Grillon des champs	xxx	1	1	1	1	x	x	x	x	P	P	P	P	x	x	x	x
<i>Acheta domesticus</i>	Grillon domestique	79	1	1	1	1	o	o	o	x	R	P	P	P	x	x	x	x
<i>Melanogryllus desertus</i>	Grillon noirâtre	17					o	o	o	o	A	R	A	A	o	x	o	o
<i>Eumodicogryllus bordigalensis</i>	Grillon bordelais	17, 79	1	1	1	1	x	x	?	x	R	P	P	A	x	x	x	x
<i>Nemobius sylvestris</i>	Grillon des Bois	xxx	1	1	1	1	x	x	x	x	P	P	P	P	x	x	x	x
<i>Pteronemobius heydenii</i>	Grillon des marais	79	?	?	?	?	x	x	?	x	P	P	P	P	x	x	x	x
<i>Pteronemobius lineolatus</i>	Grillon des torrents	79	?	?	?	?	o	o	o	o	A	A	R	R	o	x	x	x
<i>Pseudomogoplistes squamiger</i>	Grillon maritime	NM					o	o	o	o	A	A	A	A	o	o	o	o
<i>Oecanthus pellucens</i>	Grillon d'Italie	xxx	1	1	1	1	x	x	x	x	P	P	P	P	x	x	x	x
<i>Myrmecophilus acervorum</i>	Fourmigril commun	(x)					o	o	o	o	A	A	A	A	o	o	o	o
<i>Gryllotalpa septemdecimchromosomica</i>	Courtillière provençale	NM					o	o	o	o	A	R	A	A	o	x	o	o
<i>Gryllotalpa vineae</i>	Courtillière des vignes	NM					o	?	o	o	A	A	A	A	o	x	o	o
<i>Gryllotalpa gryllotalpa</i>	Courtillière commune	xxx	1	1	1	1	o	x	o	x	A	P	P	E	x	x	x	x
<i>Xya variegata</i>	Tridactyle panaché	(x)									A	A	A	A	o	o	o	o
<i>Depressotetrix depressa</i>	Tétrix déprimé	79	1	?	?	?	x	o	x	o	R	A	?	A	o	o	x	x
<i>Paratetrix meridionalis</i>	Tétrix méridional	17		1			o	?	o	o	R	R	R	A	x	x	x	o
<i>Tetrix subulata</i>	Tétrix riverain	xxx	1	1	1	1	o	?	o	x	A	P	P	P	o	x	x	x
<i>Tetrix bolivari</i>	Tétrix caucasien	NM	?	?	?	?	o	o	o	x	A	P	P	P	o	x	x	x
<i>Tetrix ceperoi</i>	Tétrix des vasières	79	1	1	1	1	o	x	?	x	P	P	P	P	x	x	x	x
<i>Tetrix undulata</i>	Tétrix commun	79	1	1	1	1	o	x	?	x	P	P	P	P	x	x	x	x
<i>Tetrix tenuicornis</i>	Tétrix des carrières	NM	1	?	?	?	x	o	o	?	P	A	P	A	o	x	x	x
<i>Calliptamus italicus</i>	Caloptène italien	17, 79	1	1	1	1	x	x	x	x	P	P	P	P	x	x	x	x
<i>Calliptamus barbarus barbarus</i>	Caloptène ochracé	NM	1	1	?	?	x	x	?	x	P	P	P	P	x	x	x	x
<i>Pezotettix giornae</i>	Criquet pansu	17, 79	1	1	1	1	x	x	x	x	P	P	P	P	x	x	x	x
<i>Anacridium aegyptium aegyptium</i>	Criquet égyptien	(x)					o	o	o	o	A	A	A	A	o	o	o	o

Légende Corn. GELIN, 1908	
xxx	Partout sans plus de précisions
(x)	Présente dans l'ouest mais pas mentionnée de PC
16	Mentionnée de Charente
17	Mentionnée de Charente-Maritime
79	Mentionnée des Deux-Sèvres
86	Mentionnée de la Vienne
?	Rapportée mais non confirmée par l'auteur en P-C
NM	Espèce non mentionnée

Légende Sp. déterminantes P-C, 2001	
1	Espèce présente
o	Espèce absente
?	Présence de l'espèce à confirmer
NM	Espèce non mentionnée

Légende Atlas MNHN (VOISIN, 2003)	
x	Espèce présente
o	Espèce absente
?	Présence de l'espèce sur une maille limitrophe
NM	Espèce non mentionnée

Légende Atlas UEF (ASCETE, 2009)	
P	Présence significative
R	Rare
A	Absente
E	Non-revue après 1991
?	Présence à confirmer

Légende Assos PCN, 2012	
x	Au moins une observation depuis 2000
o	Espèce à rechercher

Nom latin	Nom vernaculaire	GELIN, 1908	Sp. dét PC, 2001				MNHN, 2003				ASCETE, 2009				Assos PCN, 2012			
		Ouest France	16	17	79	86	16	17	79	86	16	17	79	86	16	17	79	86
<i>Psophus stridulus stridulus</i>	Œdipode stridulante	(x)	NM				o	o	o	o	A	E	A	A	o	o	o	o
<i>Oedaleus decorus</i>	Œdipode souffré	17, 79		1			o	x	o	o	?	P	?	A	o	x	x	x
<i>Locusta migratoria gallica</i>	Criquet migrateur	17, 79		1		1	o	o	o	x	?	P	?	R	x	x	x	x
<i>Oedipoda caeruleascens caeruleascens</i>	Œdipode turquoise	xxx	1	1	1	1	x	x	x	x	P	P	P	P	x	x	x	x
<i>Oedipoda germanica germanica</i>	Œdipode rouge	xxx	1	1	1	?	x	o	x	?	E	?	R	A	x	o	x	x
<i>Acrotylus insubricus insubricus</i>	Œdipode grenadine	17		1			o	x	o	o	A	P	A	A	o	x	o	o
<i>Acrotylus fischeri</i>	Œdipode framboisine	NM	NM				o	o	o	o	A	R	A	A	o	o	o	o
<i>Sphingonotus caeruleans</i>	Œdipode aigue-marine	17		1			o	x	o	o	A	P	R	A	x	x	x	x
<i>Aiolopus thalassinus thalassinus</i>	Aiolope émeraude	17, 79	1	1	1	1	?	x	x	x	P	P	P	P	x	x	x	x
<i>Aiolopus strepens</i>	Aiolope automnale	17, 79	1	1	1	1	x	o	o	x	P	P	R	E	x	x	x	x
<i>Epacromius tergestinus tergestinus</i>	Oedipode des salines	17	NM				o	x	o	o	A	P	A	A	o	x	o	o
<i>Mecostethus parapleurus parapleurus</i>	Criquet des roseaux	17, 79, 86	1	?	1	1	o	x	?	x	R	R	P	R	x	x	x	x
<i>Stethophyma grossum</i>	Criquet ensanglanté	xxx	?	1	1	1	x	o	x	x	P	R	P	P	x	x	x	x
<i>Paracinema tricolor bisignata</i>	Criquet tricolore	17, 79	?	1	1	1	o	x	o	o	R	P	P	A	x	x	x	x
<i>Calephorus compressicornis</i>	Criquet des dunes	17		1			o	x	o	o	A	P	A	A	o	x	o	o
<i>Chrysocraon dispar dispar</i>	Criquet des clairières	79	1	1	1	1	o	x	?	x	R	R	P	P	x	x	x	x
<i>Arcyptera fusca</i>	Criquet bariolé	?	NM				o	o	o	o	A	E	A	A	o	o	o	o
<i>Doclostaurus genei genei</i>	Criquet des chaumes	17		1			o	x	o	o	A	R	A	A	o	o	o	o
<i>Doclostaurus jagoi occidentalis</i>	Criquet de Jago	NM		1			o	x	o	o	A	E	A	A	o	x	o	o
<i>Omocestus rufipes</i>	Criquet noir-ébéne	xxx	1	1	1	1	x	x	x	x	P	P	P	P	x	x	x	x
<i>Omocestus viridulus</i>	Criquet verdelet	NM	NM				x	o	o	o	?	A	A	A	o	o	o	o
<i>Omocestus haemorrhoidalis</i>	Criquet rouge-queue	NM	?	?	?	?	o	x	o	o	A	?	A	A	o	o	o	o
<i>Omocestus petraeus</i>	Criquet des friches	17, 79	1	?	?	1	x	o	x	o	R	A	P	?	x	x	x	x
<i>Myrmeleotettix maculatus maculatus</i>	Gomphocère tacheté	17	1	1	1	?	o	o	o	o	A	P	R	A	o	x	x	x
<i>Stenobothrus stigmaticus</i>	Sténobothre nain	79	1	?	1	1	o	o	x	o	A	A	R	R	o	o	x	x
<i>Stenobothrus lineatus</i>	Sténobothre ligné	79	1	1	1	1	o	o	x	o	R	R	P	P	x	x	x	x
<i>Gomphocerippus rufus</i>	Gomphocère roux	(x)	1	?	1	1	x	o	x	x	E	A	R	E	x	x	x	x
<i>Chorthippus parallelus parallelus</i>	Criquet des pâtures	xxx	1	1	1	1	x	x	x	x	P	P	P	P	x	x	x	x
<i>Chorthippus montanus</i>	Criquet palustre	NM	NM				o	o	x	o	A	A	E	A	o	o	o	o
<i>Chorthippus albomarginatus albomarginatus</i>	Criquet marginé	xxx	1	1	1	1	o	x	x	x	P	P	P	P	x	x	x	x
<i>Chorthippus dorsatus dorsatus</i>	Criquet verte-échine	79	?	?	1	1	?	x	o	?	R	R	P	P	x	x	x	x
<i>Chorthippus vagans vagans</i>	Criquet des pins	17	1	1	1	1	o	x	?	o	A	P	P	R	o	x	x	x
<i>Chorthippus brunneus brunneus</i>	Criquet duettiste	xxx	1	1	1	1	o	x	x	x	P	P	P	P	x	x	x	x
<i>Chorthippus mollis mollis</i>	Criquet des larris	NM	?	?	1	?	o	o	o	o	A	A	R	A	o	o	x	x
<i>Chorthippus biguttulus biguttulus</i>	Criquet mélodieux	xxx	1	1	1	1	x	x	x	x	P	P	P	P	x	x	x	x
<i>Chorthippus binotatus binotatus</i>	Criquet des ajoncs	17	1	1	1	1	?	x	?	x	A	P	A	R	x	x	x	x
<i>Euchorthippus declivus</i>	Criquet des bromes	NM	1	1	1	1	x	x	?	x	P	P	P	P	x	x	x	x
<i>Euchorthippus elegantulus</i>	Criquet blafard	xxx	1	1	1	1	x	x	x	x	P	P	P	P	x	x	x	x
<b>Nombre d'espèces dont la présence est avérée</b>		<b>63</b>	<b>51</b>	<b>58</b>	<b>51</b>	<b>51</b>	<b>33</b>	<b>52</b>	<b>35</b>	<b>44</b>	<b>50</b>	<b>68</b>	<b>59</b>	<b>49</b>	<b>57</b>	<b>73</b>	<b>65</b>	<b>61</b>
<b>Nombre d'espèces dont la présence reste à confirmer</b>		<b>1</b>	<b>12</b>	<b>16</b>	<b>12</b>	<b>12</b>	<b>4</b>	<b>2</b>	<b>13</b>	<b>4</b>	<b>3</b>	<b>2</b>	<b>4</b>	<b>1</b>	<b>34</b>	<b>18</b>	<b>26</b>	<b>30</b>
<b>Nombre d'espèces absentes ou éteintes</b>		<b>-</b>	<b>-</b>	<b>-</b>	<b>-</b>	<b>-</b>	<b>48</b>	<b>31</b>	<b>37</b>	<b>37</b>	<b>38</b>	<b>21</b>	<b>28</b>	<b>41</b>	<b>-</b>	<b>-</b>	<b>-</b>	<b>-</b>

Légende Com. GELIN, 1908	
xxx	Partout sans plus de précisions
(x)	Présente dans l'ouest mais pas mentionnée de PC
16	Mentionnée de Charente
17	Mentionnée de Charente-Maritime
79	Mentionnée des Deux-Sèvres
86	Mentionnée de la Vienne
?	Rapportée mais non confirmée par l'auteur en P-C
NM	Espèce non mentionnée

Légende Sp. déterminantes P-C, 2001	
1	Espèce présente
o	Espèce absente
?	Présence de l'espèce à confirmer
NM	Espèce non mentionnée

Légende Atlas MNHN (VOISIN, 2003)	
x	Espèce présente
o	Espèce absente
?	Présence de l'espèce sur une maille limitrophe
NM	Espèce non mentionnée

Légende Atlas UEF (ASCETE, 2009)	
P	Présence significative
R	Rare
A	Absente
E	Non-revue après 1991
?	Présence à confirmer

Légende Assos PCN, 2012	
x	Au moins une observation depuis 2000
o	Espèce à rechercher



## **Annexe 2 – Appartenance régionale à la liste des espèces déterminantes et à la liste nationale des espèces menacées**

Les ouvrages consultés pour l'élaboration de cette liste sont les suivants :

SARDET E. & B. DEFAUT (coord.), 2004. *Les Orthoptères menacés en France. Liste rouge nationale et listes rouges par domaines biogéographiques*. Matériaux Orthoptériques et Entomocénotiques, 9 : 125-137.

JOURDE P., TERRISSE J. (coord.), 2001. *Espèces animales et végétales déterminantes en Poitou-Charentes*. Coll. Cahiers techniques du Poitou-Charentes, Poitou-Charentes Nature, Poitiers, 154p.

Nom latin	Nom vernaculaire	LR France, 2004			Détermination, 2001					
		LR AQU	LR NEM	LR F	16	17	79	86	PC	
<i>Phaneroptera falcata</i>	Phanéroptère commun	4	4	4						
<i>Phaneroptera nana nana</i>	Phanéroptère méridional	4	4	4						
<i>Tylopsis lilifolia</i>	Phanéroptère liliacé	4	-	4	1	1	1	1	1	
<i>Isophya pyrenaica</i>	Barbiste des Pyrénées	2	2	4	1	1	1	1	1	
<i>Leptophyes punctatissima</i>	Leptophye ponctué	4	4	4						
<i>Meconema thalassinum</i>	Méconème tambourinaire	4	4	4						
<i>Meconema meridionale</i>	Méconème fragile	4	4	4	1	1	1	1	1	
<i>Cyrtaspis scutata</i>	Méconème scutigère	3	4	4	1	1	1	1	1	
<i>Conocephalus fuscus</i>	Conocéphale bigarré	4	4	4						
<i>Conocephalus dorsalis</i>	Conocéphale des roseaux	3	2	3	1	1	1	1	1	
<i>Ruspolia nitidula nitidula</i>	Conocéphale gracieux	4	4	4						
<i>Tettigonia viridissima</i>	Grande Sauterelle verte	4	4	4						
<i>Decticus verrucivorus verrucivorus</i>	Dectique verrucivore	2	2	4	1	1	1	1	1	
<i>Decticus albifrons</i>	Dectique à front blanc	4	-	4	1	1	1	1	1	
<i>Platycleis albopunctata albopunctata</i>	Decticelle chagrinée	4	4	4						
<i>Platycleis intermedia intermedia</i>	Decticelle intermédiaire	♣	-	4						
<i>Platycleis affinis</i>	Decticelle côtière	4	2	4		1				
<i>Platycleis tessellata</i>	Decticelle carroyée	4	4	4						
<i>Metrioptera roeselli</i>	Decticelle bariolée	4	4	4						
<b>Metrioptera brachyptera</b>	<b>Decticelle des bruyères</b>	-	2	3					NM	
<i>Sepiana sepium</i>	Decticelle échassière	1	-	4						
<i>Pholidoptera griseoaptera</i>	Decticelle cendrée	4	4	4						
<i>Pholidoptera femorata</i>	Decticelle des friches	3	-	4	1	1	1	1	1	
<b>Gampsocleis glabra</b>	<b>Dectique des brandes</b>	1	1	2						
<i>Yersinella raymondii</i>	Decticelle frêle	4	-	4		1				
<i>Ephippiger diurnus diurnus</i>	Ephippigère des vignes	4	3	4						
<i>Uromenus rugosicollis</i>	Ephippigère carénée	4	4	4			1			
<i>Tachycines asynamorus</i>	Sauterelle des serres	HS	HS	HS						
<i>Gryllus campestris</i>	Grillon des champs	4	4	4						
<i>Acheta domesticus</i>	Grillon domestique	HS	HS	HS						
<i>Melanogryllus desertus</i>	Grillon noirâtre	3	?	3						
<i>Eumodicogryllus bordigalensis</i>	Grillon bordelais	4	4	4						
<i>Nemobius sylvestris</i>	Grillon des Bois	4	4	4						
<i>Pteronemobius heydenii</i>	Grillon des marais	4	2	4	1	1	1	1	1	
<i>Pteronemobius lineolatus</i>	Grillon des torrents	4	3	4						
<b>Pseudomogoplistes squamiger</b>	<b>Grillon maritime</b>	-	-	1					NM	
<i>Oecanthus pellucens</i>	Grillon d'Italie	4	4	4						
<b>Myrmecophilus acervorum</b>	<b>Fourmigril commun</b>	-	?	?					NM	
<i>Gryllotalpa septemdecimchromosomica</i>	Courtillière provençale	-	-	2						
<b>Gryllotalpa vineae</b>	<b>Courtillière des vignes</b>	?	-	?					NM	
<i>Gryllotalpa gryllotalpa</i>	Courtillière commune	3	2	4						
<b>Xya variegata</b>	<b>Tridactyle panaché</b>	1	-	3					NM	
<i>Depressotetrix depressa</i>	Tétrix déprimé	3	2	4	1	1	1	1	1	
<i>Paratetrix meridionalis</i>	Tétrix méridional	3	-	4		1				
<i>Tetrix subulata</i>	Tétrix riverain	4	4	4						
<i>Tetrix bolivari</i>	Tétrix caucasien	2	2	3	1	1	1	1	1	
<i>Tetrix ceperoi</i>	Tétrix des vasières	4	4	4						
<i>Tetrix undulata</i>	Tétrix commun	4	4	4						
<i>Tetrix tenuicornis</i>	Tétrix des carrières	4	4	4						
<i>Calliptamus italicus</i>	Caloptène italien	4	4	4						
<i>Calliptamus barbarus barbarus</i>	Caloptène ochracé	4	3	4	1		1	1		
<i>Pezotettix giornae</i>	Criquet pansu	4	4	4						
<b>Anacridium aegyptium</b>	<b>Criquet égyptien</b>	♣	-	4					NM	

Listes rouges nationales par domaines biogéographiques	
LR AQU	Domaine subméditerranéen aquitain
LR NEM	Domaine néморal

LR F	Liste nationale
------	-----------------

Symboles Liste Rouge France	
1	Espèce proche de l'extinction, ou déjà éteinte
2	Espèce fortement menacée d'extinction
3	Espèce menacée, à surveiller
4	Espèce non menacée, en l'état actuel des connaissances
-	Espèce absente du territoire considéré
♣	Espèce n'appartenant vraisemblablement pas au territoire considéré
HS	Espèce hors sujet (synanthrope)
?	Espèce pour laquelle le manque de données ne permet pas de statuer

Symboles Espèces déterminantes	
1	Espèce déterminante sur le territoire considéré
NM	Espèce non mentionnée

Nom latin	Nom vernaculaire	LR France, 2004			Détermination, 2001					
		LR AQU	LR NEM	LR F	16	17	79	86	PC	
<i>Psophus stridulus stridulus</i>	Œdipode stridulante	1	1	4						
<i>Oedaleus decorus</i>	Œdipode souffré	3	1	4		1				
<i>Locusta migratoria gallica</i>	Criquet migrateur	4	1	4		1		1		
<i>Oedipoda caerulea caerulea</i>	Œdipode turquoise	4	4	4						
<i>Oedipoda germanica germanica</i>	Œdipode rouge	2	1	4	1	1	1	1	1	
<i>Acrotylus insubricus insubricus</i>	Œdipode grenadine	3	-	4		1				
<i>Acrotylus fischeri</i>	Œdipode framboisine	1	1	4						
<i>Sphingonotus caeruleus</i>	Œdipode aigue-marine	3	3	4		1				
<i>Aiolopus thalassinus thalassinus</i>	Aïlope émeraude	4	4	4						
<i>Aiolopus strepens</i>	Aïlope automnale	4	4	4						
<i>Epacromius tergestinus tergestinus</i>	Oedipode des salines	1	1	1						
<i>Mecostethus parapleurus parapleurus</i>	Criquet des roseaux	3	3	4	1	1	1	1	1	
<i>Stethophyma grossum</i>	Criquet ensanglanté	3	3	4	1	1	1	1	1	
<i>Paracinema tricolor bisignata</i>	Criquet tricolore	4	2	3	1	1	1	1	1	
<i>Calephorus compressicornis</i>	Criquet des dunes	3	2	3		1				
<i>Chrysocraon dispar dispar</i>	Criquet des clairières	4	4	4						
<i>Arcyptera fusca</i>	Criquet bariolé	1	3	4						
<i>Doclostaurus genei genei</i>	Criquet des chaumes	1	1	4		1				
<i>Doclostaurus jagoi occidentalis</i>	Criquet de Jago	3	2	4		1				
<i>Omocestus rufipes</i>	Criquet noir-ébène	4	4	4						
<i>Omocestus viridulus</i>	Criquet verdelet	1	3	4						
<i>Omocestus haemorrhoidalis</i>	Criquet rouge-queue	-	2	4						
<i>Omocestus petraeus</i>	Criquet des friches	3	1	4	1	1	1	1	1	
<i>Myrmeleotettix maculatus maculatus</i>	Gomphocère tacheté	3	3	4	1	1	1	1	1	
<i>Stenobothrus stigmaticus</i>	Sténobothre nain	3	2	4						
<i>Stenobothrus lineatus</i>	Sténobothre ligné	4	4	4	1	1	1	1	1	
<i>Gomphocerippus rufus</i>	Gomphocère roux	4	4	4						
<i>Chorthippus parallelus parallelus</i>	Criquet des pâtures	4	4	4						
<i>Chorthippus montanus</i>	Criquet palustre	2	1	3						
<i>Chorthippus albomarginatus albomarginatus</i>	Criquet marginé	4	4	4						
<i>Chorthippus dorsatus dorsatus</i>	Criquet verte-échine	4	4	4						
<i>Chorthippus vagans vagans</i>	Criquet des pins	4	4	4						
<i>Chorthippus brunneus brunneus</i>	Criquet duettiste	4	4	4						
<i>Chorthippus mollis mollis</i>	Criquet des larris	3	3	4	1	1	1	1	1	
<i>Chorthippus biguttulus biguttulus</i>	Criquet mélodieux	4	4	4						
<i>Chorthippus binotatus binotatus</i>	Criquet des ajoncs	3	1	2	1	1	1	1	1	
<i>Euorthippus declivus</i>	Criquet des bromes	4	4	4						
<i>Euorthippus elegantulus</i>	Criquet blafard	4	4	4						
<b>Nombre d'espèces déterminantes</b>					<b>21</b>	<b>30</b>	<b>22</b>	<b>22</b>	<b>20</b>	
<b>TOTAL 1</b>		<b>9</b>	<b>11</b>	<b>2</b>						
<b>TOTAL 2</b>		<b>5</b>	<b>14</b>	<b>3</b>						
<b>TOTAL 3</b>		<b>19</b>	<b>10</b>	<b>8</b>						
<b>TOTAL 4</b>		<b>48</b>	<b>39</b>	<b>74</b>						
<b>TOTAL -</b>		<b>5</b>	<b>13</b>	<b>0</b>						
<b>TOTAL ♣</b>		<b>2</b>	<b>0</b>	<b>0</b>						
<b>TOTAL HS</b>		<b>2</b>	<b>2</b>	<b>2</b>						
<b>TOTAL ?</b>		<b>1</b>	<b>2</b>	<b>2</b>						

Listes rouges nationales par domaines biogéographiques	
LR AQU	Domaine subméditerranéen aquitain
LR NEM	Domaine néморal
LR F	Liste nationale

Symboles Liste Rouge France	
1	Espèce proche de l'extinction, ou déjà éteinte
2	Espèce fortement menacée d'extinction
3	Espèce menacée, à surveiller
4	Espèce non menacée, en l'état actuel des connaissances
-	Espèce absente du territoire considéré
♣	Espèce n'appartenant vraisemblablement pas au territoire considéré
HS	Espèce hors sujet (synanthrope)
?	Espèce pour laquelle le manque de données ne permet pas de statuer

Symboles Espèces déterminantes	
1	Espèce déterminante sur le territoire considéré
NM	Espèce non mentionnée

### Annexe 3 – Liste des espèces pour lesquelles des compléments d'information doivent être systématiquement joints à la donnée

<b>Decticelle des bruyères</b>	<i>Metrioptera brachyptera</i>
<b>Decticelle des friches</b>	<i>Pholidoptera femorata</i>
<b>Dectique des brandes</b>	<i>Gampsocleis glabra</i>
<b>Sauterelle des serres</b>	<i>Tachycines asynamorus</i>
<b>Grillon noirâtre</b>	<i>Melanogryllus desertus</i>
<b>Grillon maritime</b>	<i>Pseudomogoplistes squamiger</i>
<b>Fourmigril commun</b>	<i>Myrmecophilus acervorum</i>
<b>Courtillière provençale</b>	<i>Gryllotalpa septemdecimchromosomica</i>
<b>Courtillière des vignes</b>	<i>Gryllotalpa vinae</i>
<b>Tridactyle panaché</b>	<i>Xya variegata</i>
<b>Tétrix déprimé</b>	<i>Depressotetrix depressa</i>
<b>Tétrix caucasien</b>	<i>Tetrix bolivari</i>
<b>Tétrix des carrières</b>	<i>Tetrix tenuicornis</i>
<b>Criquet égyptien</b>	<i>Anacridium aegyptium</i>
<b>Ædipode stridulante</b>	<i>Psophus stridulus stridulus</i>
<b>Ædipode framboisine</b>	<i>Acrotylus fischeri</i>
<b>Criquet bariolé</b>	<i>Arcyptera fusca</i>
<b>Criquet des chaumes</b>	<i>Dociostaurus genei</i>
<b>Criquet verdelet</b>	<i>Omocestus viridulus</i>
<b>Criquet rouge-queue</b>	<i>Omocestus haemorrhoidalis</i>
<b>Criquet palustre</b>	<i>Chorthippus montanus</i>

## **Crédits photographiques**

---

Michel CLEMOT  
Laurent DEBORDES  
Florian DORE  
Samuel DUCEPT  
Sylvain FAGART  
Philippe JOURDE  
Olivier ROQUES





## Programme réalisé sous la coordination technique de

---



AGIR pour la  
**BIODIVERSITÉ**



## Avec le soutien financier de

---



ISBN 978-2-918831-05-1