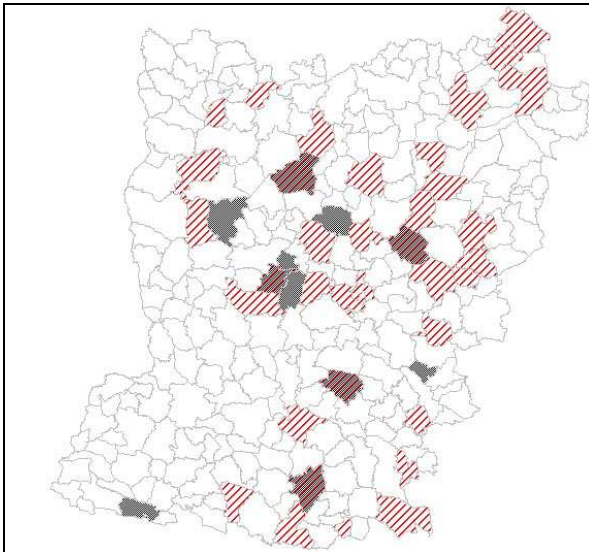


**Orthoptères de la Mayenne - Pré-atlas, année 2014 -
Part 2- Caelifera** Ander, 1939

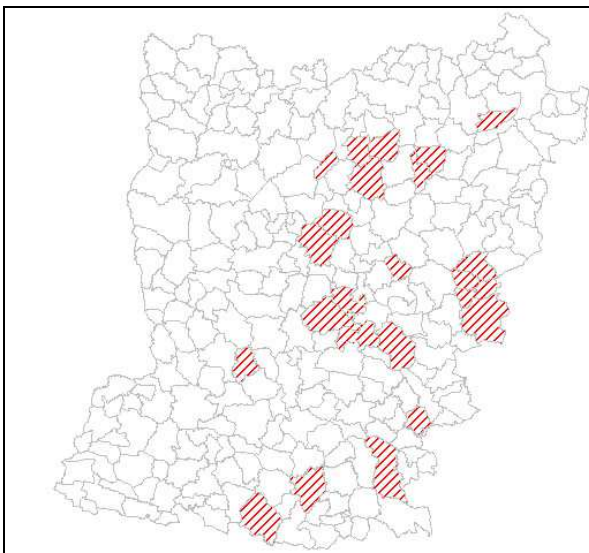
Tetrigidae Rambur, 1838



26. *Tetrix subulata*

Espèce des milieux humides, volant bien.

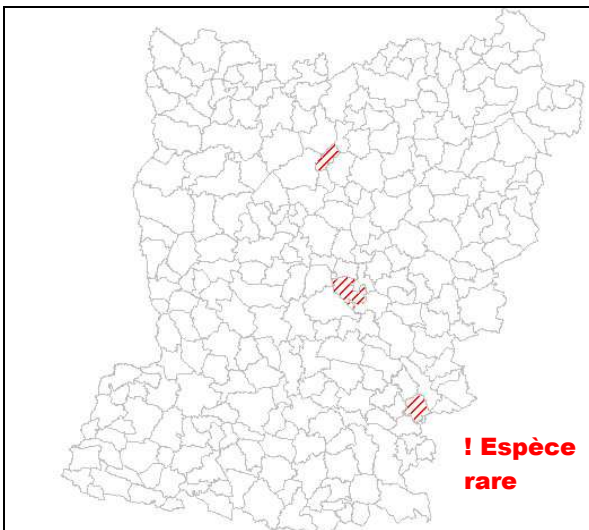
A rechercher au printemps (mars-mai) sur les vasières, au bord des cours d'eau, etc.



27. *Tetrix ceperoi*

Non signalée par G. Bretagne, première mention en 2004 sur la carrière de Voutré (A. François). Fréquente les sablières, les vasières, les frayères à brochet une fois exondées, ainsi que des zones humides naturelles.

Sans doute plus fréquente que la carte ne l'indique. Favorisée par le développement des infrastructures routières (accotements décapés, bassins d'orage).

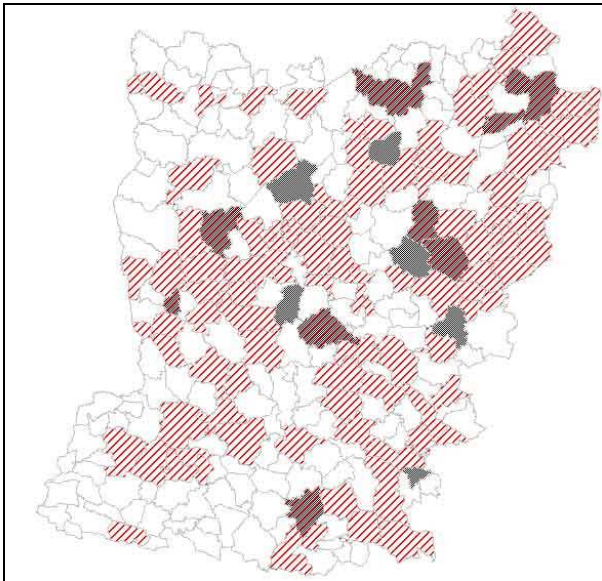


28. *Tetrix bolivari*

Mêmes habitats que les espèces précédentes, mais probablement encore plus localisée.

Première mention certifiée (B. Defaut) à Ballée sur une frayère en bord de l'Erve (Y. Barrier, 2005). Trouvée par la suite à Saint-Cénére sur les bords de la Jouanne (F.Noël, 2013) et à Parnigné-sur-Braye au sein d'un bassin d'orage (F. Noël, M. Carnet, 2014).

Les spécimens suspectés de *T. bolivari* et *T. ceperoi* doivent faire l'objet d'une capture pour identification (distinction très délicate)

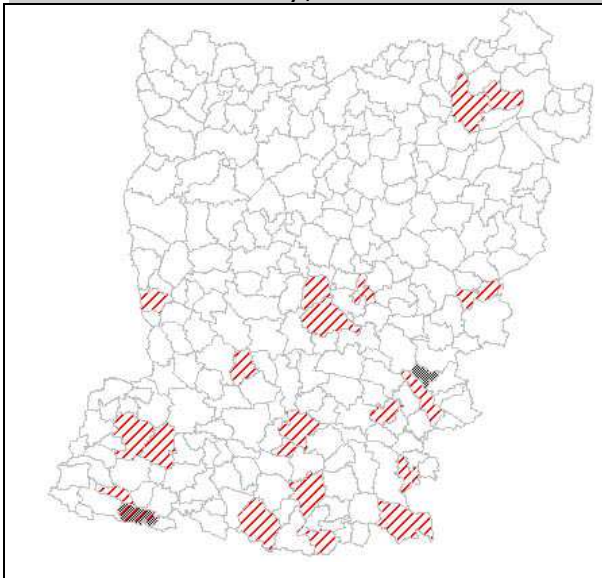


29. *Tetrix undulata*

Espèce ubiquiste, la plus commune du genre *Tetrix*. Fréquente même les jardins et les allées empierrées au sein des villes.



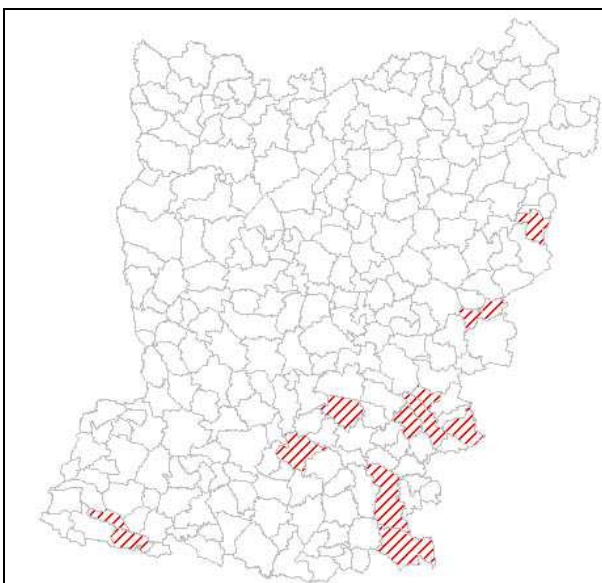
Acrididae MacLeay, 1821



30. *Calliptamus italicus*

Les mentions de Bretagne (1993) provenant de Renazé et St. Pierre/Erve concernent probablement *C. barbarus*, inventorié depuis sur ces deux communes.

Espèce présente essentiellement dans le sud-est du département. Fréquente les pelouses sèches, les zones à végétation éparse et les coteaux. Plusieurs stations sur des remblais caillouteux en bord de routes.

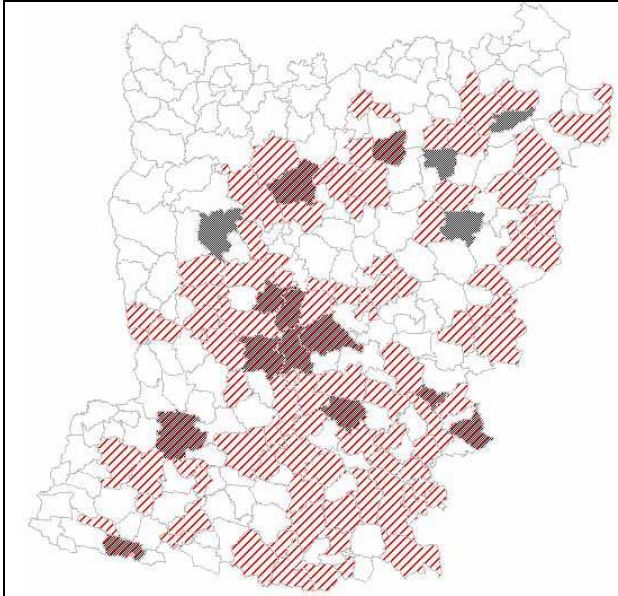


31. *Calliptamus barbarus*

Le Criquet de Barbarie est signalé pour la première fois en 1996 (Citoleux, 1999) sur le site de Saulges.

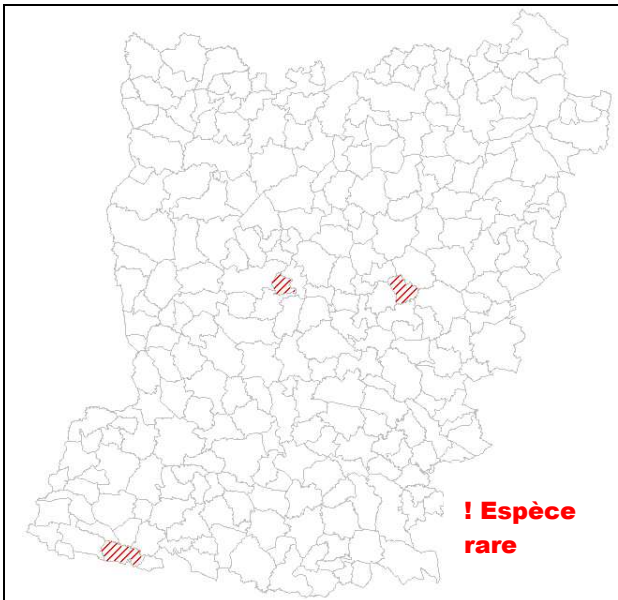
Mêmes milieux que l'espèce précédente, sur des sites moins anthropiques (pelouses et landes sèches).





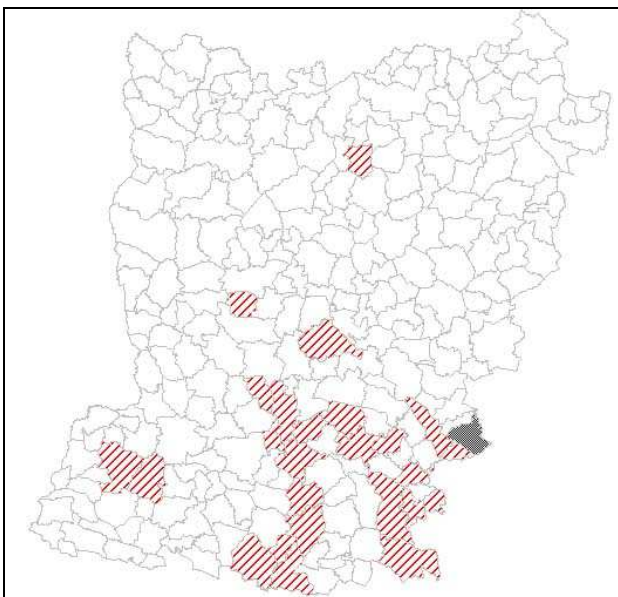
32. *Oedipoda caerulescens*

Espèce fréquente en Mayenne, qui possède de bonnes populations dans des milieux très artificialisés (anciennes gares, remblais, carrières, zones industrielles) pourvu que le couvert végétal soit ras.



33. *Sphingonotus caerulans caerulans* *Sphingonotus caerulans cyanopterus*

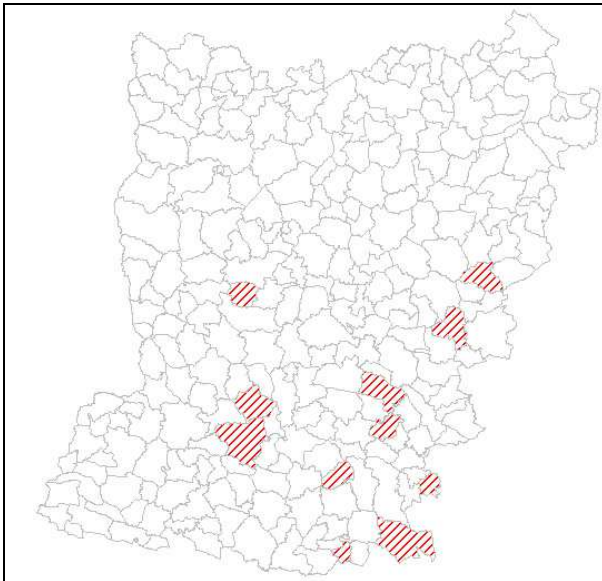
La première mention est obtenue en 1998 à Renazé (Y. Barrier, F. Noël) où l'espèce fréquente les terrils ardoisiers. Les trois autres populations, très dispersées géographiquement, concernent une carrière et une ancienne gare à Neu ainsi qu'une ancienne carrière à Montflours.



34. *Aiolopus thalassinus*

La répartition de l'Oedipode émeraude est restreinte au quart sud-est de la Mayenne. L'espèce fréquente essentiellement des biotopes à végétation éparse, essentiellement d'anciennes carrières et autres zones se desséchant fortement en période estivale. Une seule station mentionnée par Bretagne (1993) à Cossé-en-Champagne. Remonte au nord jusqu'à Saint-Germain-le-Fouilloux (2011, O. Duval).

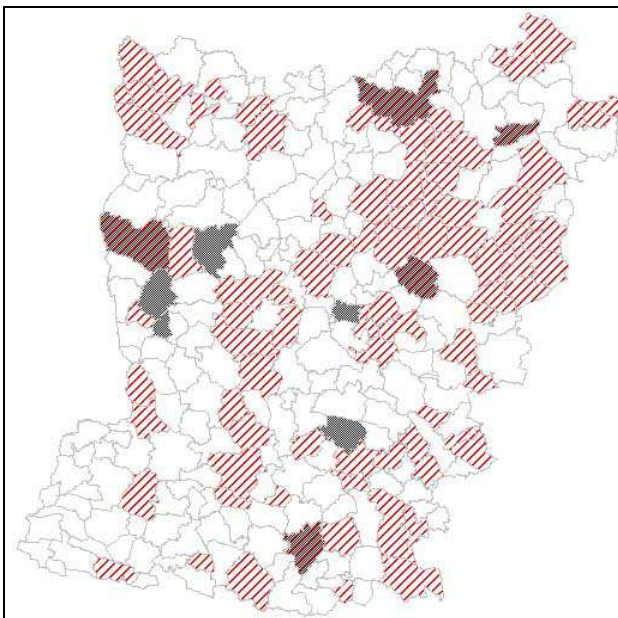
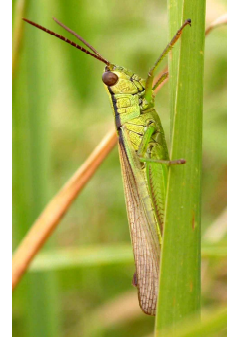




35. *Mecostethus parapleurus*
= *Mecostethus alliaceus*

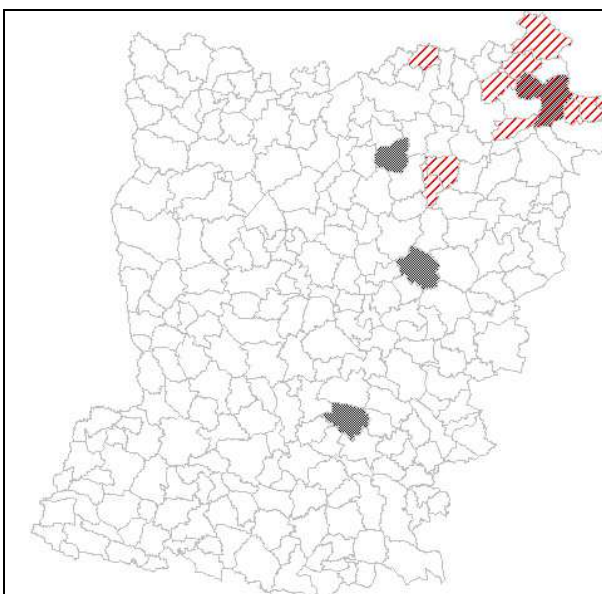
Espèce signalée pour la première fois en 2001 (Saint Denis d'Anjou par M. Ravet et Saint Michel de Feins par F. Noël).

Elle est à présent connue de 8 communes, toutes situées dans la moitié sud du département (station la plus au nord à Saint-Germain-le-Fouilloux, O. Duval, Y. Barrier, 2011). Espèce à rechercher dans les prairies de fauche à fenaison tardive, les marais...



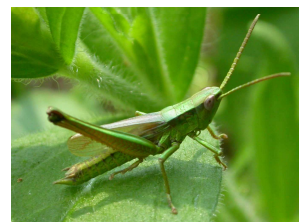
36. *Stethophyma grossum*
= *Mecostethus grossus*

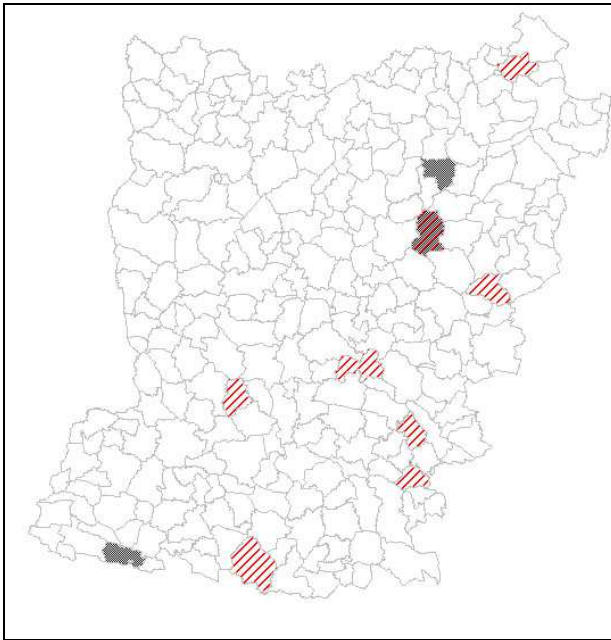
Répandu dans les prairies humides, les tourbières et marais, le Criquet ensanglanté n'est pas rare en Mayenne. L'espèce peut être facilement contactée au chant, une sorte de claquement sec « tik » portant à plusieurs mètres.



37. *Chrysochraon dispar*

Cette espèce fréquente essentiellement les tourbières, les friches herbacées humides en bordure de forêts et possède donc une répartition centrée sur le nord-est du département. Des stations situées sur les communes d'Arquenay et de Mézangers, signalées par Bretagne (1993) mériteraient d'être prospectées à nouveau.

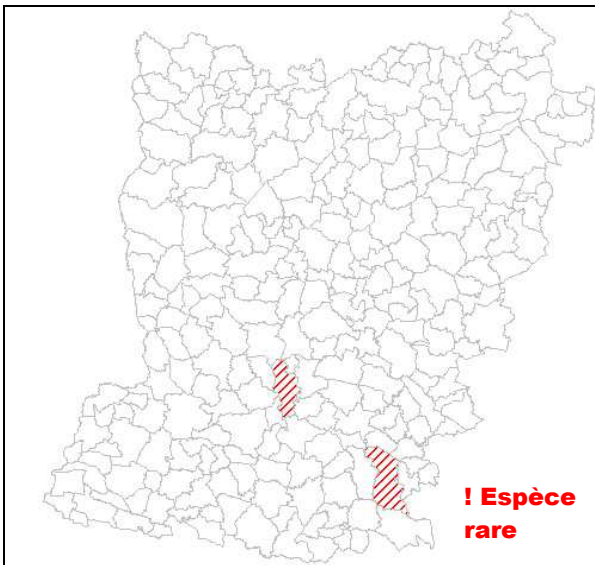




38. *Stenobothrus stigmaticus*

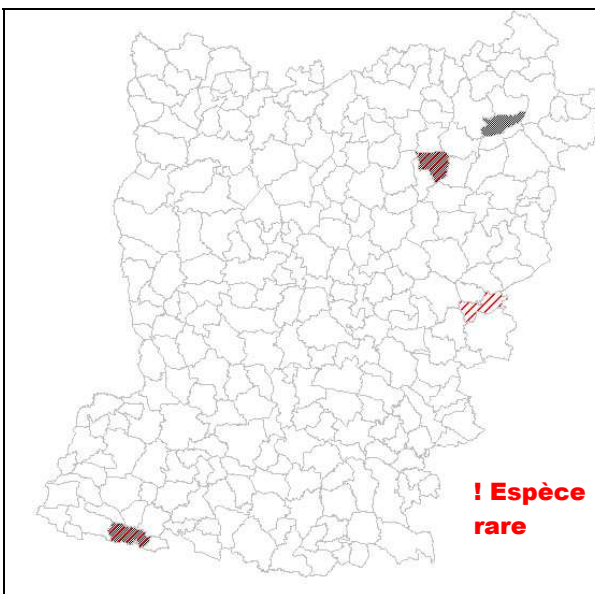
Le Sténobothre nain fréquente essentiellement les coteaux et les pelouses écorchées. Bretagne (1993) l'indique de Hambers, Renazé et Hardanges. Il est revu de 1999 à 2012 sur le site du Montaigu à Hambers (F. Noël, Y. Barrier). Les deux autres localités pourraient résulter d'une confusion avec *M. maculatus*, observé sur ces stations.

Trouvé récemment sur des pelouses écorchées du tiers sud-est du département ainsi que sur l'Espace Naturel Sensible de Saint-Calais-du-Désert, F. Noël, 2013.



39. *Stenobothrus lineatus*

Le Criquet de la Palène fait l'objet de deux mentions en 2001, sur d'anciennes carrières calcaires présentant une strate herbacée rase : « les Aubles » à Cossé-en-Champagne et « Préaux » à Saulges (F. Noël, M. Bentz). Il a été recherché sans succès de 2009 à 2013 sur le premier site, d'où il semble donc avoir disparu.



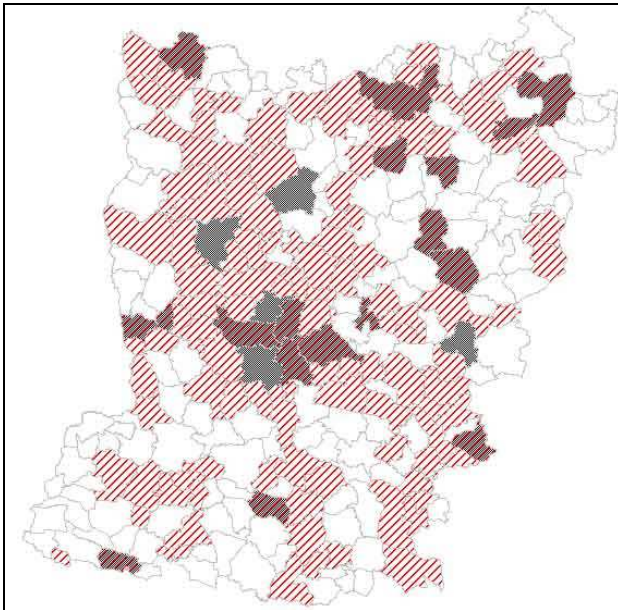
40. *Myrmeleotettix maculatus*

Trois mentions anciennes existaient pour cette petite espèce discrète (Bretagne, 1993) : Hardanges, Renazé et Villepail.

L'espèce a été revue à Renazé (Barrier, Dusoulier & Noël) puis observée sur une lande sèche à Hardanges (F. Noël).

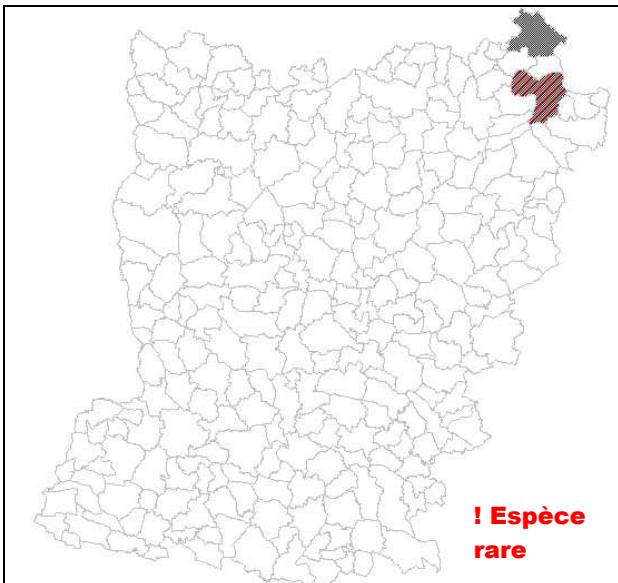
Elle semble avoir disparu de la station de Villepail, récemment désignée en RNR. Elle est découverte en 2004 dans une carrière à Voutré (F. Herbrecht, A. François)





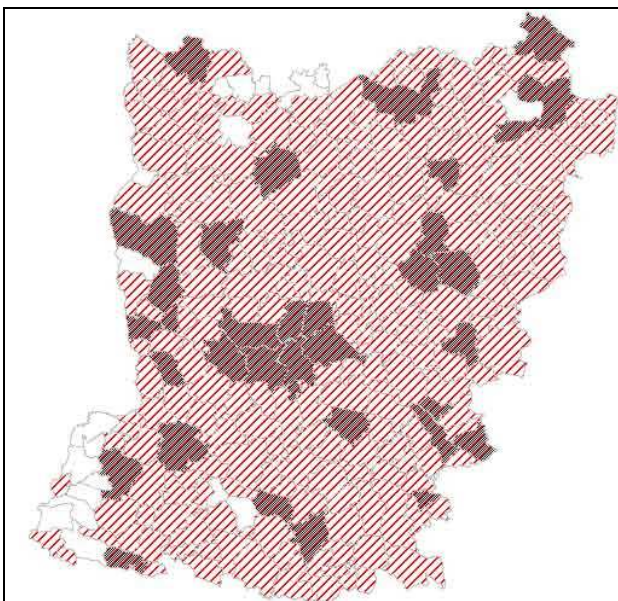
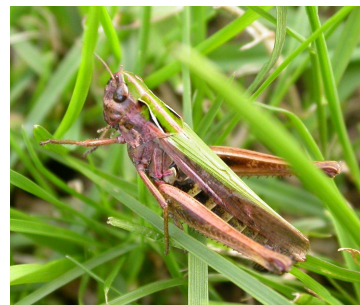
**41. *Omocestus rufipes*
= *Omocestus ventralis***

Espèce plutôt xérophile mais que l'on rencontre partout, notamment sur les accotements de routes bien exposés et les landes sèches.



42. *Omocestus viridulus*

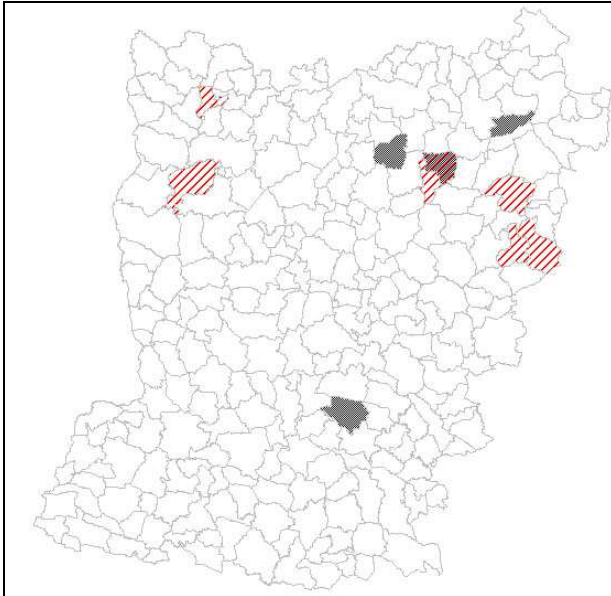
Espèce en limite de répartition, subsistant dans les zones les plus humides et froides du département. Signalée par G. Bretagne (1993) de Pré-en-Pail et de Lignièrès-Orgères. Retrouvée en 2012 (G. Theude) sur les landes du Souprat à Pré-en-Pail.



**43. *Pseudochorthippus parallelus*
= *Chorthippus parallelus***

Espèce ubiquiste mais préfère les zones mésohygrophiles. Les communes apparaissant en blanc reflètent les manques concernant la prospection...

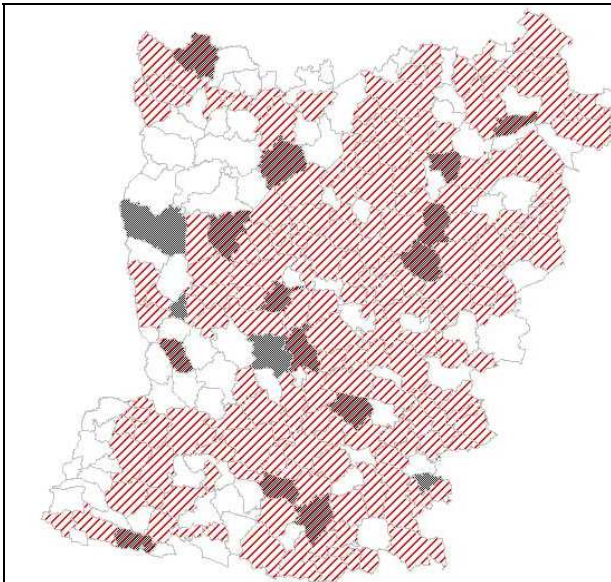




**44. *Pseudochorthippus montanus*
= *Chorthippus montanus***

Le Criquet palustre fréquente des milieux très humides toute l'année. Signalé par G. Bretagne sur 4 communes (Hardanges, Champéon, Villepail, Arquenay). Il n'est revu qu'à Hardanges, de 1999 à 2011 (F.Noël). La station d'Arquenay, très au sud, mériterait d'être retrouvée.

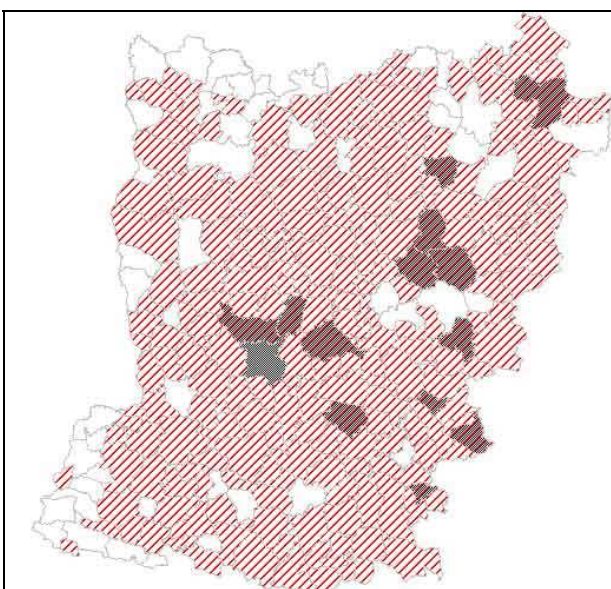
Plusieurs signalements nouveaux sont réalisés ces dernières années, dans le tiers nord du département.



45. *Chorthippus albomarginatus*

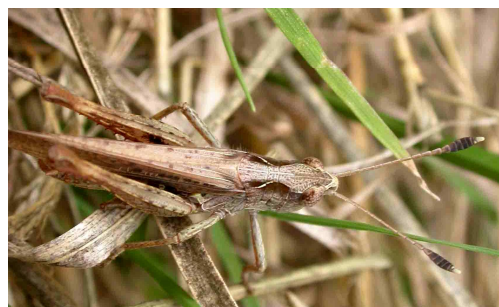
Espèce de prairies mésohygrophiles, moins répandue que *C. parallelus*.

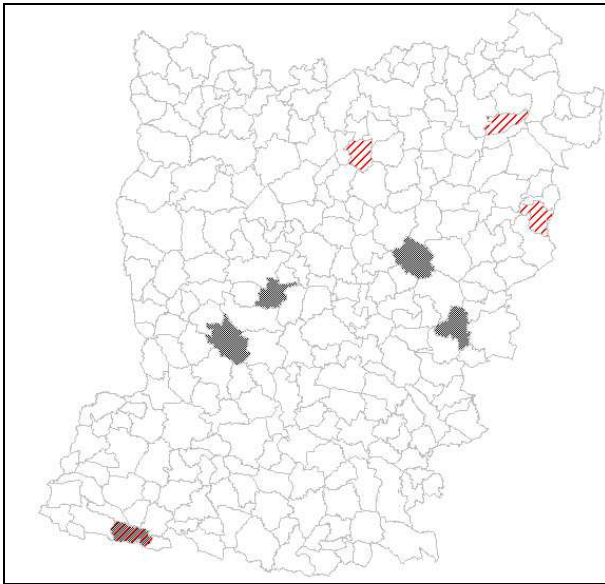
Doit pouvoir être trouvée sur l'ensemble des communes, par des prospections ciblées.



46. *Gomphocerippus rufus*

Le Gomphocère roux est essentiellement présent sur les deux-tiers est du département, mais semble en expansion vers l'ouest depuis Bretagne (1993) qui considérait l'espèce « inexistante dans l'ouest malgré de nombreuses recherches ».

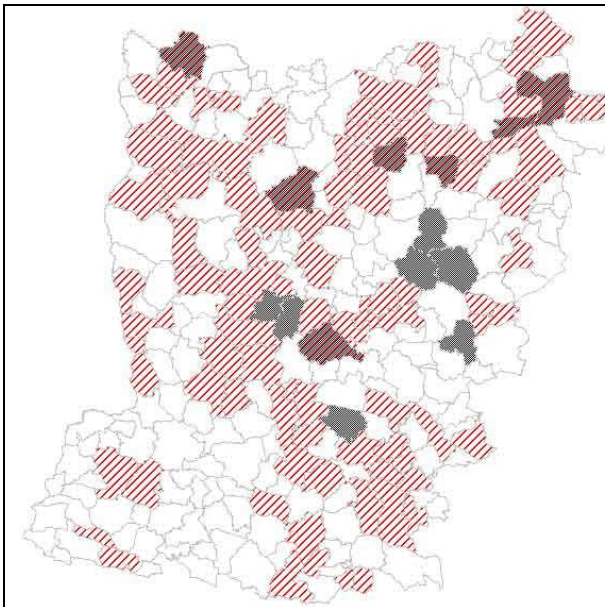




47. *Gomphocerippus vagans*
= *Chorthippus vagans*

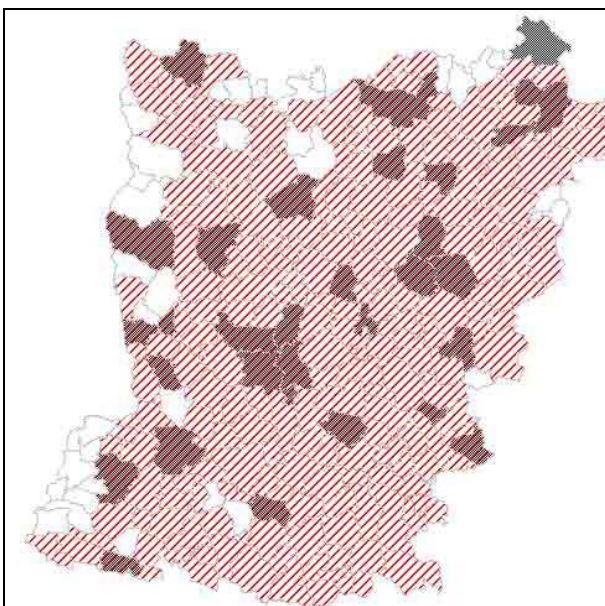
L'espèce semble peu répandue en Mayenne. Elle recherche les landes sèches, les lisières de boisements sur sols pauvres. Bretagne (1993) l'indique de landes sèches à Callune et Bruyère cendrée.

Revue en 1999 à Renazé. Seules trois nouvelles communes sont trouvées au cours de la période récente.



48. *Gomphocerippus brunneus*
= *Chorthippus brunneus*

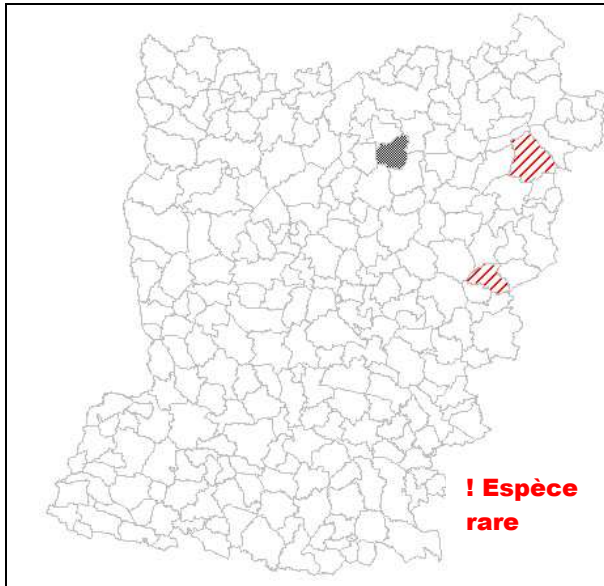
Le Criquet duettiste est bien répandu. Il fréquente essentiellement les pelouses écorchées, les remblais peu végétalisés et autres chemins empierrés, dans des stations chaudes. Peut également être trouvé en prairie humide.



49. *Gomphocerippus biguttulus*
= *Chorthippus biguttulus*

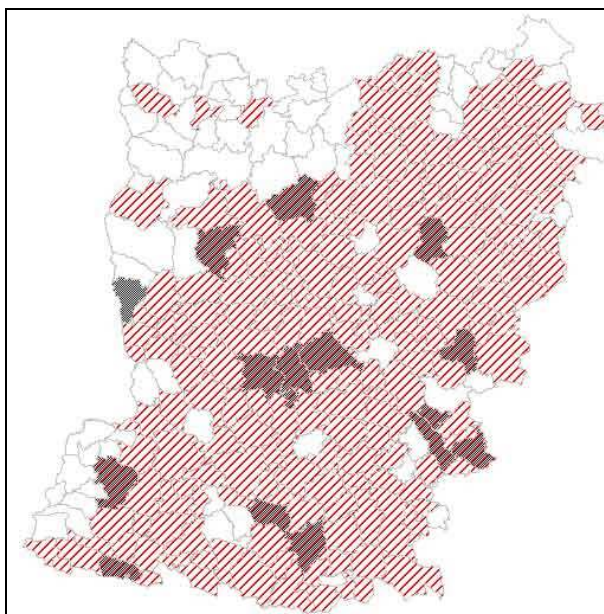
Espèce ubiquiste, se rencontre partout même au sein des zones cultivées. Apprécie les prairies mésoxérophiles.





50. *Gomphocerippus binotatus*
= *Chorthippus binotatus*

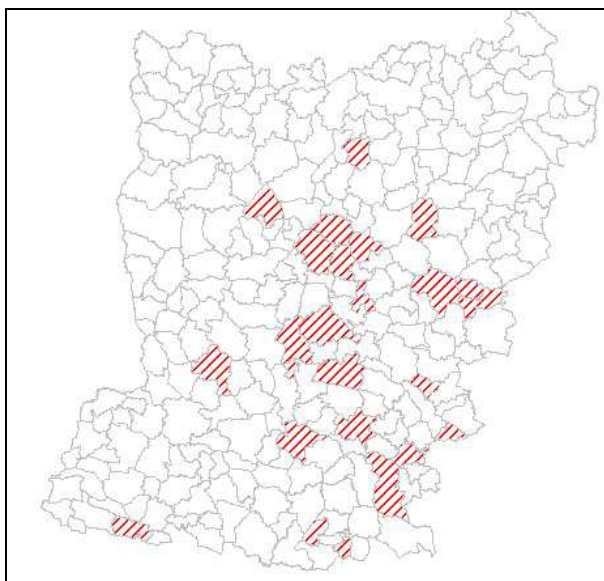
L'espèce est notée par G. Bretagne (1993) à Champéon dans une « lande sèche à callune où l'espèce est très abondante ».
Il s'agit probablement des landes de Glaintain, où l'espèce n'a pu être retrouvée (D. Madiot, F. Noël, 2014).
Découverte en 2013 par C. Genuy sur des landes à éricacées à St Georges/Erve. Une nouvelle station est recensée en 2014 (F. Noël) sur un biotope similaire à Averton.



51. *Euchorthippus declivus*

Petite espèce très répandue en Mayenne, qui semble toutefois moins fréquente à l'ouest du département.

Présente dans toutes sortes de milieu herbacés mésoxérophiles, en particulier les talus bien exposés le long des routes.



52. *Euchorthippus elegantulus*
= *E. pulvinatus gallicus*

Cette espèce n'est détectée qu'à partir de 1998, à Bazougers (F. Noël, Y. Barrier). Elle fréquente des stations plus xérophiles que l'espèce précédente et semble plus répandue dans le sud-est du département.

Après une série d'observations dans les années 1990-2000, jusque dans le nord Mayenne (St Fraimbault-de-Prières, F. Herbrecht, 2005), l'espèce semble en recul ces dernières années et ne fait l'objet que de très peu d'observations récentes.



Ressources conseillées :

Cartographie- National

- Voisin J.F. (coord.), 2003. Atlas des Orthoptères (Insecta : Orthoptera) et des Mantides (Insecta : Mantodea) de France. Publications scientifiques du MNHN. Coll. « Patrimoines Naturels », 60 : 104p.
- Defaut B., Sardet E., Braud Y. (coord.), 2009 Catalogue permanent de l'entomofaune française, fascicule 7, Orthoptera : Ensifera et Caelifera. U.E.F. Ed., 94p. <http://tela-orthoptera.org/wakka.php?wiki=AtlasUef> (moins précis que le précédent, mais actualisé et données erronées supprimées)

Cartographie- Régional

- Bretagne : Cartes de répartition, par départements, des orthoptères de Bretagne au 31/03/2009
http://www.bretagne-vivante.org/images/stories/expertises/atlas/orthoptere/cartes_ortho_bzh_2009.pdf
- Normandie :
http://www.gretia.org/dossiers_liens/lassoc/Orthopteres/docs/cartes2011%2004%2013.pdf

Identification

- Bellmann H., Luquet G., 2009. Le guide des sauterelles, grillons et criquets d'Europe occidentale. Ed. Delachaux & Niestlé. 384p (accompagné d'un CD de chants).
- Defaut B., 1999. La détermination des orthoptères de France. B. Defaut Ed. 83p.
- Mazurier M., Dusoulier F., 1996. Clé de détermination des orthoptères de Loire-Atlantique et de Vendée. La Lettre de l'Atlas Entomologique Régional (Nantes), 6 : 75-80.
<http://aer.nantes.free.fr/aer6-7580.PDF>
- Le petit guide de l'orthoptériste en herbe. A la rencontre des sauterelles, criquets et grillons. Les Cahiers Techniques de la Gazette des Terriers. Fédération des clubs CPN. 71p.
- Clé des orthoptères de Vendée (quasiment toutes les espèces du 53 et 72 représentées) :
<http://www.naturalistes-vendeens.org/orthopteres/orthopt-res-de-vend-e-120305.pdf>
- Chopard L., 1952. Faune de France n°56 : Orthoptéroïdes. Ed. Lechevallier. 359p.
: [http://www.ascete.org/pdf/L.CHOPARD\(FdeFr56\)Orthopteroides.pdf](http://www.ascete.org/pdf/L.CHOPARD(FdeFr56)Orthopteroides.pdf) (un peu ardu...)
- Coray A. et Thorens P., Orthoptères de Suisse : clé de détermination, vol. 5, Neuchâtel, Centre Suisse de cartographie de la faune (Belles illustrations : photos, dessins au trait)

Taxonomie

- Ascete- Liste des Orthoptères de France (2013) - Cette liste présente l'ensemble des espèces et sous-espèces d'Orthoptères de France, selon la classification taxonomique hiérarchisée qui a cours actuellement. <http://www.ascete.org/orthopteres.html>

Listes rouges

- National :

<http://biodiversite.rhonealpes.fr/documents/especes/Liste%20rouge%20des%20orthopteres.pdf>

- Normandie :

http://www.basse-normandie.developpement-durable.gouv.fr/IMG/pdf/LR_BN_orthopteres_2011_cle71da89.pdf

- Région centre :

http://www.ascete.org/pdf/MOE_15_PRATZ_ET_AL_Liste_rouge_region_Centre.pdf

- Limousin :

<http://www.selweb.fr/articles/liste-rouge-orthopteres-limousin.pdf>

Sites internet

Tela-orthoptera (site de référence pour les orthoptères). Des fiches-espèces présentent des illustrations, la cartographie départementale (d'après atlas de l'UEF) et des sonogrammes :

<http://tela-orthoptera.org/wakka.php?wiki=ClassementVernaculaire>

Site du GRETIA :

http://www.gretia.org/dossiers_liens/lassoc/Orthopteres/orthopteresbn_frame.html

Pour la région Rhône-alpes : <http://miramella.free.fr/Accueil.php>