

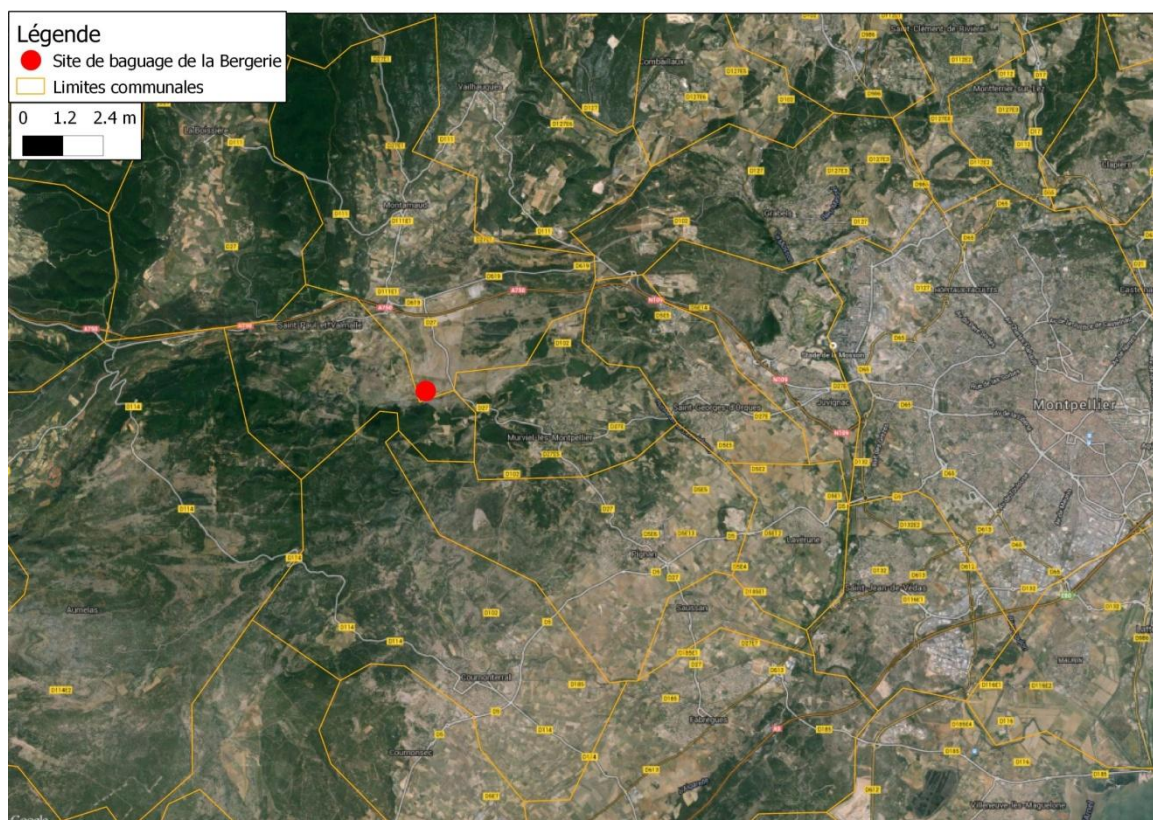
Suivi par le baguage du Moineau soulcie

Par Stéphan TILLO (Bagueur généraliste)

E-mail : st.tillo@gmail.com

Qu'est-ce que ce suivi ? : Il s'agit d'un suivi de baguage ciblé sur le Moineau soulcie qui a débuté en décembre 2014, et qui est réalisé bénévolement. Il s'inscrit dans un programme national de baguage appelé « Suivi des Populations d'Oiseaux Locaux (=SPOL) ». La demande et la validation de ce suivi a été faite auprès du Centre de Recherche sur la Biologie des Populations d'Oiseaux (= CRBPO) du Muséum National d'Histoire Naturelle de Paris. Les individus seront bagués sur un site d'alimentation, de novembre à février. Puis, seront recherchés sur d'autres sites fréquentés au cours de l'année. Ce suivi est envisagé sur plusieurs années.

Le site de baguage : Il s'agit d'une bergerie communale située au sud de Montarnaud (34), à moins de 15 kilomètre à l'ouest de Montpellier (34) :



Mr Bruno Serieys (le berger), fait pâturer son troupeau de plus de 600 brebis dans la garrigue de septembre à mai avant de partir sur les estives. Chaque fin de matinée, le bétail est nourri avec du grain à l'extérieur avant d'aller pâturer. Ainsi, ce qui reste de grain attire comme à une mangeoire, un cortège de plusieurs espèces d'oiseaux principalement constitué par : le Pinson des arbres (60 maximum), la Linotte mélodieuse (20 maximum), le Bruant proyer (35 maximum), le Moineau domestique (40 maximum) et le Moineau soulcie (60 maximum). C'est à l'occasion de ce « festin » en période hivernale, que les Moineaux soulcies sont alors capturés et marqués.

Pourquoi les baguer ? : Le baguage permet dans le cas présent d'attribuer de façon durable un identifiant unique (inscrit sur la bague métal). Toutefois, le Moineau soulcie est connue pour être difficile à recapturer, donc une bague alphanumérique appelée aussi Darvic, est ajoutée pour ne pas être obligé de les recapturer. Une fois marqué, les individus pourront être recherchés notamment en période de nidification ou sur les sites d'alimentations, grâce la lecture de leur Darvic, laquelle peut être lue à distance. A partir des données collectées, il sera possible d'étudier la population fréquentant la bergerie pour connaître : la fidélité au site (d'alimentation et/ou de nidification), le territoire utilisé au cours de l'année, l'effectif du ou des sites suivis, la survie des individus, etc.



Historique des captures sur le site : Les premières captures ont été réalisées le 01/12/2014 pour tester si le suivi est envisageable. Après des captures concluantes qui ont suivi, les 1^{ers} marquages colorés ont débuté le 28/01/2015. Le type de marquage est le suivant : 1 bague blanche alphanumérique (=Darvic) sur tarse droite (1 chiffre et deux lettres gravés de haut en bas) + 1 bague métal sur le tarse gauche. Chaque code est unique pour identifier chaque individu. 39 individus ont été bagués, dont 11 avec une Darvic.

Pourquoi j'ai besoin de votre aide ? : Dans l'objectif d'augmenter le retour d'information sur la lecture de bague et le périmètre prospecté, je fais appelle à vous, observateurs languedociens, pour contribuer à ce suivi en faisant remonter les données de lecture de bague.

Comment contribuer au suivi ? : Dix communes sont à prospecter en priorité dans un rayon de 5 km autour du site de baguage (pour augmenter les chances de réaliser des lectures de bague) : Aumelas, Courmonterral, Grabels, La-Boissière, Montarnaud (site de baguage), Murviel-les-Montpellier, Pignan, Saint-George-d'Orques, Saint-Paul-et-Valmalle et Vailhauques. Au delà de ces communes, les prospections sont aussi encouragées si vous n'êtes pas en mesure de prospecter les dix communes cités. Toutes les données sont importantes!

Si vous connaissez un site c'est parfait, mais je vous encourage à prospecter pour en trouver d'autres. Si vous ne connaissez pas de site, vous pouvez prospecter autour des bâtiments en pierre avec des cavités, les pylônes moyenne-tension avec tubes creux, les bergeries, les mas, les pâtures, etc. Vous pouvez aussi consulter les observations sur la base Faune-Languedoc-Roussillon, ou me contacter. Plusieurs consignes pour le terrain:

- privilégier des déplacements en véhicule ou en étant bien camouflé, car l'espèce est parfois très farouche, donc restez discret.
- utiliser à minima des jumelles, mais la longue-vue ou l'appareil photo sont vivement conseillés, car c'est écrit petit.
- ne noter la bague que si vous êtes certain de votre lecture. Localiser le plus précisément vos observations (au poteau prêt par exemple).

Pour transmettre vos observations passez par le portail faune-lr.org (les données spécifiques à ce suivi me seront transmises directement) ou contactez-moi par email si besoin.

Comment noter et transmettre les données d'observations ? : Au-delà des informations automatiquement demandées lorsque vous saisissez une donnée sur le portail faune-lr.org (date, localité, coordonnées géographiques, effectif, nom de l'observateur, etc.) Il est indispensable de renseigner plusieurs informations, pour que les lectures de bagues soient les plus complètes et que je puisse à terme utiliser vos données. Voici une grille de ces informations pour un exemple de lecture de plusieurs bagues :

Informations à renseigner	Exemple
SUIVI (code obligatoire pour rechercher par la suite la donnée)	SPOL PETPET
HEURE (de lecture)	15H00
BAGUE METAL (si lue)	
HS (Heure de début du suivi)	13H00
DS (durée du suivi)	03H00
COULEUR (sur tarse) GAUCHE	MT*
COULEUR (sur tarse) DROITE	B*
SENS LECTURE DROITE	D*
INSCRIPTION DROITE	1AA, 1AH, 1AI, 1AB, 1AF et 1AC
Mémo (si commentaire)	Nuageux avec rares averses de neige mêlée. 4°C. Session de capture (4 captures) + Lecture de bagues : 4 bagués métal (minimum) et 6 bagués métal + DARVIC

*Définition abréviation en exemple	
SPOL PETPET	Suivi du Moineau soulcie
MT	Bague métallique
B	Blanche
D	Descendant

Ainsi, vous renseignerez les informations sur le portail faune-lr.org comme ci-dessous pour le même exemple :

Date			
04.02.2015			
Espèce		Nombre	
masque de saisie rapide Moineau soulcie		Minimum 15	
Commentaires			
Remarque Remarque protégée			
SPOL PETPET; Heure : 15H00; HS : 14H00; DS : 03H00; Couleur gauche : MT, Couleur droite : blanche; Sens de lecture : D; Inscription droite : 1AA, 1AH, 1AI, 1AB, 1AF et 1AC; Mémo : Nuageux avec rares averses de neige mêlée. 4°C. Session de capture (4 captures) + Lecture de bagues : 4 bagués métal (minimum) et 6 bagués métal + DARVIC.			
Nombre	Sexe	Age	Conditions
4	4x Inconnu	inconnu	en main
	Inconnu	Inconnu	Inconnu
[ajouter individus supplémentaires]			
4?? ??			
Autres données/informations			
<input type="checkbox"/> Donnée protégée <input type="checkbox"/> Donnée de seconde main Code atlas : aucun <input type="checkbox"/> L'animal est mort ou blessé Comportement : <input type="checkbox"/> Migration active <input checked="" type="checkbox"/> Se nourrit <input type="checkbox"/> Dortoir / reposoir <input type="checkbox"/> Prédaté			

Toutefois, si vous cherchez à faire des lectures de bagues mais que vous n'arrivez pas lire complètement une bague, que vous ne voyez que le marquage de loin ou qu'il n'y a pas d'individu bagué, faites remonter l'information de la même façon. Les données "0" (lecture de bague bague) sont aussi importantes.

Et après ? : Chaque année, un bilan du suivi sera publié, et à terme lorsque le suivi aura été mené sur plusieurs années, une analyse globale sera faite grâce à l'ensemble des données collectées.

A vous remerciant d'avance pour l'intérêt porté à ce projet et votre participation future !

Stéphan TILLO