

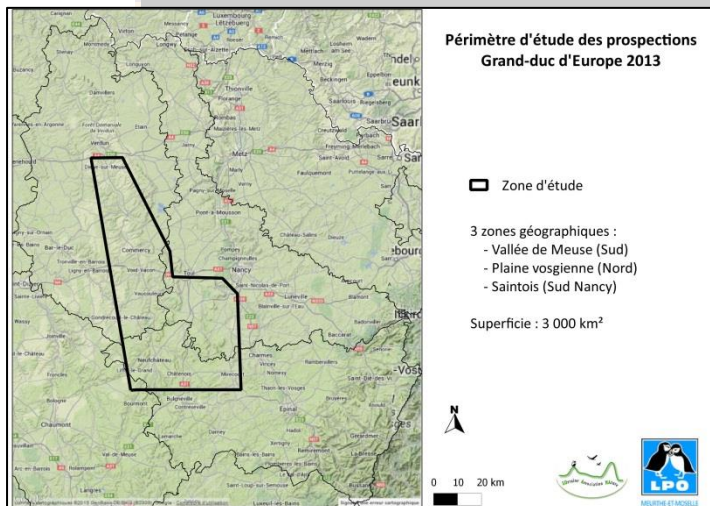


Appel à participation pour la réalisation d'écoutes Grand-duc d'Europe (*Bubo bubo*) en Lorraine pendant l'hiver 2013/2014

Depuis cette année 2013, Lorraine Association NAture, en partenariat avec la LPO 54, a entrepris une étude sur le plus grand et le plus puissant rapace nocturne d'Europe en Lorraine : le Grand-duc d'Europe. L'espèce, persécutée par les humains au cours du siècle dernier, a bien failli disparaître de nos paysages. Suite à des programmes de protection et de réintroduction menés dans plusieurs parties de son aire de répartition, le Grand-duc d'Europe recolonise petit à petit ses anciens territoires.



Grand-duc d'Europe adulte. J-B. PONS



Depuis cette année 2013, Lorraine Association NAture a débuté un suivi de l'espèce sur une zone d'étude s'étendant sur 3 départements (la Meuse, la Meurthe-et-Moselle et les Vosges). Elle couvre le Sud de la vallée de la Meuse, le Nord de la plaine vosgienne, et le Saintois au Sud de Nancy.

En France, le Grand-duc d'Europe fréquente en majorité les milieux rupestres (falaises naturelles, carrières ou sablières, exploitées ou non...). Les prospections sur la zone d'étude se sont donc tournées vers ces milieux avec une majorité de carrières. Au cours de l'année 2013, des prospections réalisées sur 121 sites, ont permis de mettre en évidence 29 sites fréquentés par l'espèce (Observations directes de l'espèce, pelotes de rejections trouvées, etc...). Et la reproduction du Grand-duc d'Europe a été suivie sur 9 sites.

Des prospections, basées sur un protocole développé cette année, vont être réalisées fin 2013 et début 2014 et ont pour but de vérifier la présence de l'espèce sur les différents sites pendant la période de chant, et ainsi d'identifier plus précisément les territoires occupés par les oiseaux en Lorraine.

A cette occasion, Lorraine Association NAture lance un appel à participation pour cette étude, qui permettra d'améliorer la connaissance de l'espèce sur le territoire et servira à la mise en place d'actions de conservation concrètes pour cette espèce emblématique des nuits lorraines.

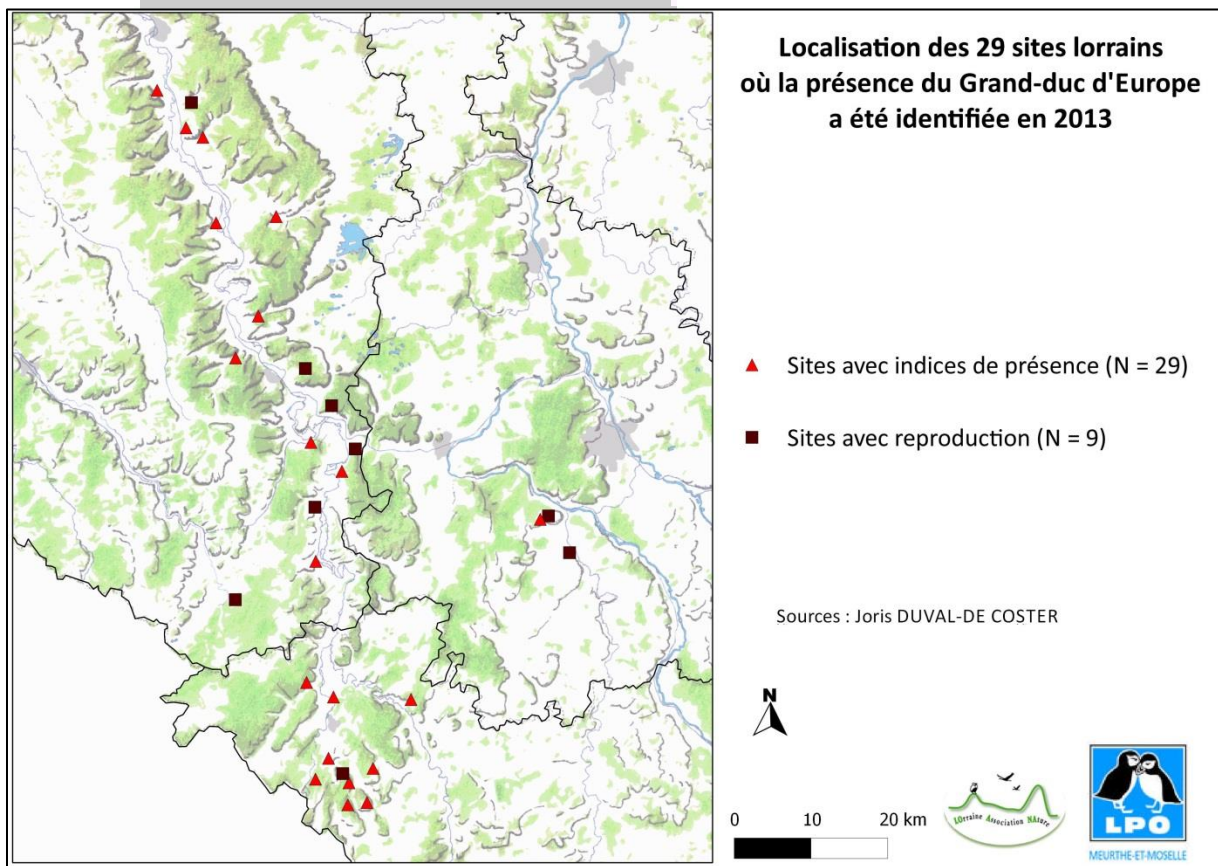
Si vous êtes intéressés, ou pour toute demande de renseignements complémentaires, n'hésitez pas à contacter Quentin d'Orchymont de Lorraine Association NAture, par mail à quentin.dorchymont@laposte.net, ou par téléphone au 06.76.56.93.71.



Protocole hivernal d'écoute du Grand-duc d'Europe (*Bubo bubo*) en Lorraine

I/ Contexte

Au cours de l'année 2013, 121 sites répartis sur 3 départements (Meuse, Meurthe-et-Moselle et Vosges) ont été prospectés afin de tenter d'y déceler la présence du Grand-duc d'Europe (*Bubo bubo*). 29 sites ont ainsi été identifiés comme fréquentés par l'espèce. Sur ces sites, des indices de présence de l'espèce ont été repérés (restes de proies, pelotes de rejection, lardoirs, fientes, observation directe d'un oiseau, etc...). Une reproduction de l'espèce a également été trouvée sur 9 d'entre eux. (DUVAL-DE COSTER, 2013)



Le protocole d'écoutes hivernales développé a pour but de vérifier la présence de l'espèce sur les différents sites pendant la période de chant et ainsi d'identifier plus précisément les territoires occupés par les oiseaux en Lorraine.

II/ Méthodologie

Le Grand-duc d'Europe est un oiseau territorial. Ce territoire est marqué dès l'automne par le chant. (COCHET, 2007 ; DEFONTAINES, 2009)



La méthode employée est celle de la repasse. Elle consiste à diffuser à l'aide d'un magnétophone le chant de l'espèce cible et d'attendre la réponse d'un oiseau. Cette méthode permet ainsi de déterminer la présence d'oiseaux territoriaux.

Deux écoutes sont réalisées sur chaque site entre les mois de décembre et de janvier, afin de repérer le plus de chanteurs possible.

Les sites relativement proches les uns des autres (< de 2,5 km) doivent faire l'objet d'une écoute dans la même soirée afin de ne pas réaliser de doubles comptages et d'identifier potentiellement deux territoires distincts. (MEBS et al., 2006)

Les écoutes doivent se faire lorsque les conditions météorologiques sont favorables au chant et permettent une bonne perception auditive de celui-ci par l'observateur : pas de pluie et vent faible. (GEROUDET et al., 2000) Le chant peut porter très loin lorsque les conditions de silence et le relief le permettent : jusqu'à 2km voir 4km. (COCHET, 2006) Toutefois, dans notre cas, compte tenu de l'environnement et des caractéristiques de la plupart des sites (proches de villages ou de routes, carrières avec de très hauts fronts de taille), on peut estimer qu'un oiseau peut être audible à environ 500m. Mais cela peut être très variable en fonction des sites et des conditions météorologiques.

Les écoutes peuvent se faire à partir de la tombée de la nuit jusque trois heures après : période d'activité maximale de l'espèce. (MEBS et al., 2006 ; GEROUDET et al., 2000)

Le matériel utilisé est un lecteur MP3 muni des pistes de repasse ainsi qu'une enceinte. Il peut être utile de se munir de jumelles en cas d'observation directe de l'espèce au crépuscule.

Les sons utilisés proviennent des enregistrements de Jean Roché pour le chant du mâle seul et des CD « Les oiseaux d'Europe, d'Afrique du Nord et d'Asie occidentale » d'Andreas Schulze et de Karl-Heinz Dingler, pour le chant du mâle et de la femelle ensemble.

Le chant du mâle Grand-duc d'Europe peut se transcrire par « bouho » ou « ou oh » avec un accent sur la première syllabe. Ce hululement est répété par intervalles de 3 à 10 secondes. Celui de la femelle est assez similaire dans la structure mais se reconnaît par un ton plus aigu. (COCHET, 2006 ; MEBS et al., 2006)

III/ Déroulement de l'écoute

L'arrivée sur les sites doit se faire le plus discrètement possible pour éviter au maximum de se faire repérer par les oiseaux qui pourraient ne plus se manifester par la suite.

La session d'écoute de 15 min se déroule en 7 phases comme suit :

- 1) 3' d'écoute
- 2) 1' de repasse (chant du mâle)
- 3) 3' d'écoute
- 4) 1' de repasse (chant du mâle)
- 5) 3' d'écoute
- 6) 1' de repasse (Chant du mâle et de la femelle ensemble)
- 7) 3' d'écoute





Dès qu'un oiseau est entendu, les minutes de repasse « chant du mâle » sont stoppées. On passe alors directement à la phase 6 : minute de repasse « Chant du mâle et de la femelle ensemble », suivie des 3 minutes d'écoute (phase 7) afin d'essayer de déterminer si il n'y a qu'un individu seul ou si un couple est présent.

Lors de chaque écoute, une fiche de terrain est remplie dans laquelle tous les contacts avec les oiseaux sont notés avec l'heure précise et leur position dans le déroulement de l'écoute. L'observateur tentera de déterminer, dans la mesure du possible, si l'oiseau entendu est un mâle ou une femelle. Les observations directes sont aussi notées ainsi que les autres espèces contactées.

Certains paramètres météorologiques sont également évalués car ils peuvent potentiellement influencer sur l'activité des oiseaux ou bien sur la détection des chants par l'observateur (vent, couverture nuageuse, lune, nuisance sonore, pluie, température).



Fiche d'écoute Grand-duc d'Europe (<i>Bubo bubo</i>)							Date :
Code du site :		1er passage / 2ème passage					
Observateur(s) :							
Déroulement de l'écoute	Horaires	Contact* (heure)	Chant/cris	Observation directe*	Remarques / Détails	Autres sp contactées	
E* : 3 min							
R* : 1 min (Chant mâle)							
E* : 3 min							
R* : 1 min (Chant mâle)							
E* : 3 min							
R* : 1 min (Chant mâle et femelle)							
E* : 3 min							
<p><u>Matériel</u> : Repasse Grand-duc d'Europe, matériel optique</p> <p><u>Période d'écoute</u> : du coucher du soleil jusque 3 heures après</p> <p>2 écoutes par site entre décembre et janvier - Conditions météorologiques favorables (pas de pluie, vent faible)</p> <p>Appliquer le déroulement de la session d'écoute (15 min). Dès le premier contact avec l'espèce, les minutes de repasse « chant du mâle » sont stoppées.</p> <p>On passe alors directement à la phase 6 : 1 min d'écoute "Chant mâle et femelle", suivie des 3 min d'écoute (phase 7)</p>							
				*E : écoute	*Contact : OUI / NON		
				*R : repasse	*Observation directe : Heure, comportement, remarques...		
<p><u>Vent</u> (0 : nul ; 1 : faible ; 2 : moyen ; 3 : fort) /3</p> <p><u>Lune</u> (0 : absente ; 1 : 1/4 à 1/2 ; 2 : 1/2 à 3/4 ; 3 : pleine) /3</p> <p><u>Pluie</u> (0 : nulle ; 1 : faible ; 2 : moyenne ; 3 : forte) /3</p> <p><u>Température</u> (°C) : Heure: /3</p>							



IV/ Bibliographie

COCHET, Gilbert. *Le grand-duc d'Europe*. Paris : Delachaux et Niestlé, 2006. 208 p. Les sentiers du naturaliste. ISBN 2-603-01345-9.

COCHET, Gilbert. Un géant discret. *L'OISEAU magazine*, 2007, supplément n°9, p 17-18.

DEFONTAINES, Pierre. A l'écoute du Grand-duc. *L'OISEAU magazine*, 2009, hors-série n°11, p 45.

DUVAL-DE COSTER, Joris. *Etude et conservation d'une population de Grand-duc d'Europe (Bubo bubo en Lorraine)*. Lorraine Association NAture. 2013. 42 p.

GEROUDET, Paul ; CUISIN, Michel. *Les rapaces d'Europe, diurnes et nocturnes*. 7^e ed. Paris : Delachaux et Niestlé, 2000. 446 p. ISBN 2-603-01400-5.

MEBS, Theodor ; SCHERZINGER, Wolfgang. *Rapaces nocturnes de France et d'Europe*. Paris : Delachaux et Niestlé, 2006. 398 p. Les encyclopédies du naturaliste. ISBN 2-603-01406-4.