

# Des Nouv'Ailes de Faune Isère



Bonjour,

Vous recevez cette lettre d'info car vous êtes inscrit sur le site [www.faune-isere.org](http://www.faune-isere.org) qui rassemble, de façon volontaire, les données naturalistes de différents groupes taxonomiques que les participants partagent en temps réel.

A travers cette lettre d'info bi-annuelle, nous avons décidé de vous faire part de toute l'actu du site. Vous pourrez également mieux comprendre en quoi vos données nous sont essentielles à la LPO isère pour la protection et l'étude de la faune du département. De façon plus large, Faune Isère permet à chacun et chacune, ainsi qu'aux décideurs et acteurs du territoire, de mieux connaître et donc de mieux prendre en compte la faune du département de l'Isère. Par exemple, grâce aux atlas disponibles vous pouvez connaître très facilement les espèces présentes sur votre commune (oiseaux, mammifères, reptiles, amphibiens, papillons de jour et libellules) mais aussi participer à l'enrichissement des connaissances en transmettant des données faunistiques. Ce site s'adresse à toutes et tous, naturalistes confirmés comme simples curieux de nature ou citoyens soucieux de son environnement. Les observations saisies sont validées par un groupe d'experts bénévoles ce qui permet à chaque participant de progresser.



*Lettre d'info n°1 / Printemps 2013*

Créé il y a seulement deux ans, [www.faune-isere.org](http://www.faune-isere.org) vient de dépasser 1000 observateurs inscrits pour plus de 460 000 données saisies, ce succès signifie le début d'une prise de conscience des enjeux environnementaux. Plus le nombre de données saisies sera important plus il sera possible d'agir efficacement pour :

- sensibiliser le public et les décideurs à la présence des espèces et à leur prise en compte ;
- intervenir lorsqu'il y a atteinte aux espèces sauvages et à leurs milieux ;
- mieux connaître et étudier les espèces animales du département de l'Isère ;
- orienter des politiques publiques par la contribution aux documents de cadrage des politiques de conservation ou d'aménagement du territoire.

Une prochaine lettre d'information vous sera envoyée à l'automne. Elle vous informera sur les nouvelles fonctionnalités offertes par [www.faune-isere.org](http://www.faune-isere.org) En attendant, bonnes «obs».

Merci à tous et bonne lecture !

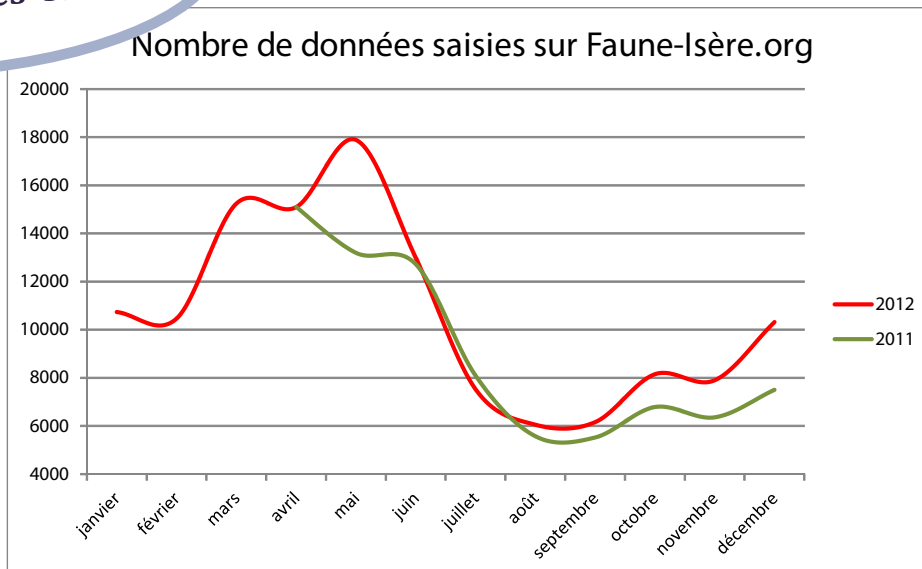
## Sommaire

<b>Des chiffres et des ailes</b>	<b>2</b>
<b>Fonctionnalités du site</b>	<b>3</b>
<b>Bilan 2012</b>	<b>6</b>
<b>Récit d'Observations</b>	<b>7</b>

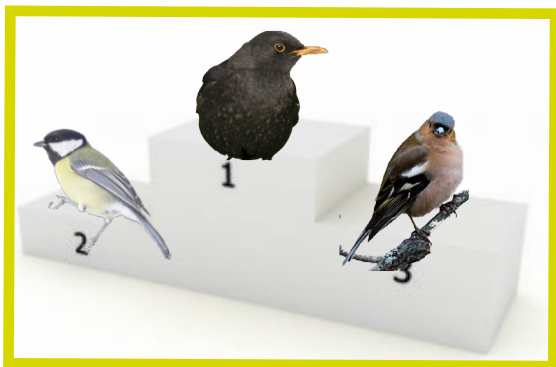
# Des chiffres et des ailes

D'une année sur l'autre, ce sont toujours plus de données qui sont saisies !

En 2012 :  
**128 497 données saisies !**



Données du 1<sup>er</sup> avril 2011 au 28 décembre 2012 [www.faune-isere.org](http://www.faune-isere.org)



## Le classement 2012

Sur le podium des Oiseaux, on retrouve :

- 1) Merle Noir : 4706 données
- 2) Mésange charbonnière : 4465 données
- 3) Pinson des arbres : 4374 données

Sur le podium des Chiroptères on retrouve

- 1) Chiroptère indéterminé (270)
- 2) Pipistrelle de Kuhl (123)
- 3) Pipistrelle indéterminée (95)

Sur le podium des Grands mammifères on retrouve

- 1) Chevreuil européen (894)
- 2) Chamois (623)
- 3) Ecureuil roux (559)

Sur le podium des Petits mammifères on retrouve

- 1) Rat surmulot (63)
- 2) Musaraigne indéterminée (32)
- 3) Micromammifère indéterminé (24)

Sur le podium des reptiles

- 1) Lézard des murailles (718)
- 2) Lézard vert

occidental (378)- 3) Couleuvre verte et jaune (127)

Sur le podium des amphibiens

- 1) Grenouille verte indéterminée (314)
- 2) Crapaud commun (257)
- 3) Crapaud calamite (209)

Sur le podium des odonates

- 1) Agrion jovencelle (161)
- 2) Anax empereur (136)
- 3) Libellule déprimée (135)

Sur le podium des lépidoptères

- 1) Vulcain (193)
- 2) Tircis (183)
- 3) Aurore (181)

## Podium des utilisateurs du mois de décembre, félicitation à vous trois :

- 1) Nicolas Biron avec 2080 observations saisies
- 2) Philippe Guerou avec 938 observations saisies
- 3) Yvan Ciesla avec 831 observations saisies



## Le saviez vous ?

La consultation de données de plus de 15 jours n'est accessible qu'aux utilisateurs saisissant un certain nombre de données.

Toutefois, si vous ne saisissez pas assez d'observations pour accéder à toutes les données, vous pouvez tout de même consulter des synthèses intéressantes :

**Les espèces vues les 2, 5 et 15 derniers jours** : cette consultation inclut le nombre d'individus vus, le nom de l'observateur et le lieu-dit.

**Les dernières données rares** : vous obtiendrez une liste, avec une précision au lieu-dit, des dernières observations d'espèces rares.

**Données et analyses** : ce sont les cartes de répartition de certaines espèces (Lézard des murailles, Effraie des clochers...) : la grosseur du point reflète l'abondance (nombre d'observations par lieu-dit).

**Vos données** : vous avez accès à toutes les données que vous avez saisies.

**Synthèse journalière** : jour après jour (dans les 15 derniers jours), vous saurez, quelles espèces ont été vues.

**L'atlas des oiseaux nicheurs de l'Isère** : les données depuis 2003 par espèce que vous aurez choisi de visualiser sont cartographiées selon un maillage de 10km de côté.

**L'atlas communal** : vous saisissez un nom de commune pour savoir ce qu'on peut y observer ou vous choisirez une espèce pour savoir où la trouver.

**Les cartes de présence** : choisissez une espèce et une période, vous obtiendrez les données cartographiées par maille de 10km de côté en réponse à votre requête.

**La galerie** : vous pourrez aussi consulter les photographies jointes aux observations

Lors de l'édition des listes, à côté du nom d'espèce apparaissent un certain nombre de pictogrammes cliquer dessus vous donne accès à diverses informations sur l'espèce (carte d'observations, statistiques...)

Parlez-en à vos proches, la plupart de ces synthèses sont accessibles même sans être inscrit à Faune-Isère !

## Atlas communal : Que voir dans telle commune ? Où voir telle espèce ?

L'atlas communal donne des informations d'ordre naturaliste à l'échelle communale. Cette fonctionnalité, est disponible [ici](#).



Choisissez une commune de l'Isère et cliquez sur «afficher la liste des espèces».



Choisissez une espèce et cliquez sur « afficher la listes des communes » ou sur « carte »

Choisissez une zone et une commune :

Isère Grenoble

[Afficher la liste des espèces](#)

La demande d'affichage de la liste d'espèces pour Grenoble indique le nombre total d'espèces contactées sur la commune, la liste des espèces, la date de la dernière donnée et si l'espèce est nicheuse ou pas.

Nombre d'espèce : 136

Espèce	Dernière donnée	Nidification
Accenteur alpin ( <i>Prunella collaris</i> )	01.01.2013	
Accenteur mouchet ( <i>Prunella modularis</i> )	09.02.2012	
Aigle royal ( <i>Aquila chrysaetos</i> )	04.01.2012	
Aigrette garzette ( <i>Egretta garzetta</i> )	07.05.2010	
Alouette des champs ( <i>Alauda arvensis</i> )	26.10.2010	
Autour des palombes ( <i>Accipiter gentilis</i> )	11.10.2011	
Bec-croisé des sapins ( <i>Loxia curvirostra</i> )	13.09.2012	
Bergeronnette des ruisseaux ( <i>Motacilla cinerea</i> )	27.12.2012	certaine

Un tableau similaire est affiché pour la requête d'affichage de la liste de communes où est observée une espèce (ici l'accenteur alpin).

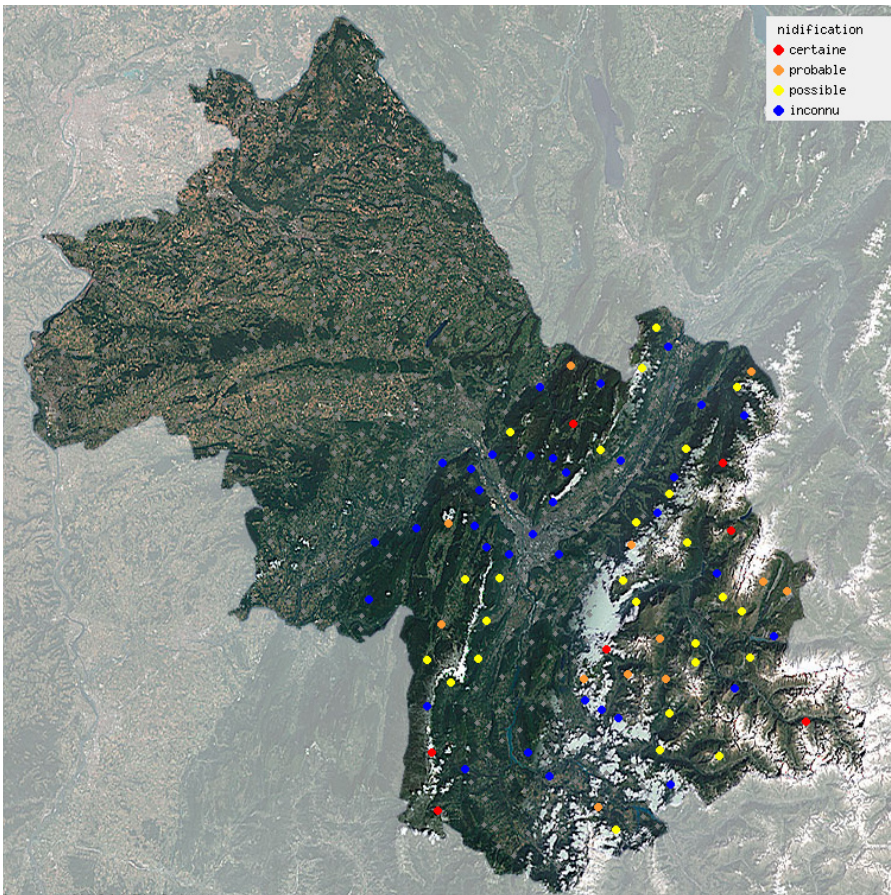
Choisissez une zone et une espèce :

Isère Accenteur alpin

[Afficher la liste des communes](#) [Carte](#)

Nombre de commune : 81

Commune	Dernière donnée	Nidification
Adrets (Les)	19.02.2012	
Allemond	23.07.2012	
Allevard	16.06.2012	
Autrans	02.06.2009	probable



Si vous cliquez sur « carte », les communes où l'espèce est présente sont matérialisées par un point en leur centre. La couleur du point donne les informations de nidification (certaine, probable, possible ou inconnue).

## Circaète Jean-Le-Blanc (*Circaetus gallicus*)

Rapaces rares en Isère, les Circaètes font l'objet d'une étude et d'un suivi annuel en liaison avec la Mission rapaces de la Ligue pour la Protection des Oiseaux.

Venant de la Haute-Savoie et m'installant à Grenoble en 1998, je m'aperçus que la présence et la répartition du Circaète étaient peu connues en Isère. Par passion et bénévolisme, je me suis lancée depuis 2000 dans une recherche systématique des couples de circaètes et les années suivantes d'un suivi sur leur reproduction.

### Le circaète Jean-Le-Blanc, qui est-il ?

Le Circaète est un rapace diurne, migrateur, nicheur rare en Isère et visible de fin mars à fin octobre. En dehors de cette période, cet oiseau migre dans le Sahara sud. La blancheur de sa poitrine et des ailes de dessous plus ou moins piquetées de brun, le distingue de la buse plus petite d'envergure. En été, le circaète se repère aisément par son vol de chasse surplage. Cette technique de chasse est utilisée pour repérer ses proies habituelles : couleuvres, vipères, lézards, orvets...qui représentent 90 % de son régime alimentaire. Il ne dédaigne pas non plus les oiseaux et les petits mammifères.

L'atlas «Rapaces nicheurs de France» (FIR-UNAO) de 1984 mentionnait une population iséroise estimée de 10 à 15 couples. Un seul couple était connu et plus ou moins suivi. A ce jour, la zone d'étude d'une superficie de 3700 km<sup>2</sup> se situe dans la moitié sud/sud-est du département de l'Isère.

Les données historiques, les nombreuses prospections individuelles et collectives, la

création du réseau circaètes par la Mission rapaces LPO nationale, l'inscription en Isère de «parrains de site» dont le rôle est de suivre annuellement un ou plusieurs sites, la mise en place du site web Faune-Isère invitant les observateurs à noter toutes leurs observations ont permis de localiser (sur les 13 années d'étude) 47 sites de reproduction dans cette zone géographique.

En 2012, le nombre de circaètes du département de l'Isère est estimé à 80 couples.

### Reproduction 2012

Pour le suivi 2012, une forte mobilisation des adhérents LPO et autres sympathisants a permis d'organiser 2 journées de prospection «ouvertes à tous».



- La "rituelle" prospection annuelle avec le Parc National des Ecrins secteur Valbonnais le 31/03/2012 a réuni 29 personnes.

Les 5 couples connus s'installaient (recharge d'aire, apport de proie à la femelle...). Dans un 6<sup>ème</sup> site plus en aval, un aigle royal avait ce jour-là squatté le vallon, aucun contact de circaète n'a été constaté.

- L'autre journée réservée pour le secteur Claix - St-Paul-de-Varces annulée le 15 avril pour cause de pluie a été reportée le 22 avril. 19 personnes présentes, disposées en 5 postes au pied du versant Est du Vercors, n'ont pas repéré le site de nidification des circaètes vus dans ce secteur. Le mystère de cette zone n'a pas été élucidé malgré les nombreuses observations de circaètes vus en vol ou en chasse depuis de nombreuses années.

Sur le plateau du Vercors, le 2<sup>ème</sup> couple de circaètes dans les gorges vers Engins a été confirmé avec l'observation de recharge d'aire, la reproduction a malheureusement échoué. Le premier couple découvert en 2010 sur Lans-en-Vercors a eu de nouveau un jeune à l'envol.

Un nouveau couple a été localisé dans la vallée de l'Eau d'Olle à 1100 m d'alt. (Oisans) et a produit un jeune à l'envol.

Le contrôle de 36 sites (sur les 47 connus) dont 34 occupés par un couple ont permis de constater 19 jeunes à l'envol. (reportez-vous pour plus de précisions au rapport d'activité 2012 visible prochainement sur le site web Faune-Isère).

Un couple trouvé et un autre confirmé nous prouvent qu'il reste encore beaucoup à prospecter toujours dans cette moitié du département malgré 13 années de passées. Dans l'avenir, l'idéal serait de prospecter sur tout le département.

N'hésitez pas à me contacter pour participer aux prochains comptages.



Coordonnatrice réseau  
Circaète LPO Isère  
- 06.74.22.19.59 -  
chevalierfrancoise@neuf.fr

### *Nicolas Biron raconte ...*

«En mai les journées se sont déjà bien allongées et permettent de faire un petit tour après le boulot.

C'est ainsi que le 2 mai 2012, vers 18h30, je décide d'aller me balader sur la Réserve des îles du Drac en compagnie de Sorlin Chanel.

Accueillis dans la plaine de Reymure par une grosse averse, nous décidons de faire un petit détour en voiture en direction du terrain d'aéromodélisme. Avançant tout doucement, nous scrutons une à une chaque parcelle. Quelques passereaux en halte migratoire s'y cachent et se montrent par

intermittences : Tariers des prés, Traquets motteux et un Traquet bizarre sur un poteau en fond de culture. Trop loin, trop vite, il disparaît, me laissant une vague impression de Traquet oreillard... Sans doute un simple motteux mais je le recherche tout de même, en vain.

Alors que j'approfondis une nouvelle fois mes recherches, scrutant chaque plant de patate, Sorlin me signale la présence de deux gravelots sur la piste.

Pfff... sûrement des Petits gravelots.



Un coup de jumelles tout de même et là, surprise !!! Ce ne sont pas des Petits gravelots, ni même des Grands gravelots, mais bien des Gravelots à collier interrompu !

Et un couple en plus !

Ils semblent épuisés et préfèrent le contact de la piste de gravier, maculée d'innombrables flaques, que la terre bien grasse et parsemée de verts plants de pommes de terre.

Manifestement peu farouches, nous décidons alors de sortir discrètement du véhicule, de nous allonger sur la piste détremmée et, ainsi à leur hauteur, d'immortaliser cette belle et drôle de rencontre : Clic! »

### *Michel Fonters raconte ...*

« Le 16 mars 2012, à 16 h, un circaète en vol tente d'expulser un congénère intrus qui n'a visiblement pas l'intention de s'éloigner et revient chaque fois vers le site. Les poursuites continuent dans le ravin même, «l'intrus» se posant plusieurs fois dans les arbres.

C'est lorsqu'il se perche sur un pin voisin de l'aire de 2010 que «le propriétaire» se dirige droit sur lui et le percute sur son perchoir (16 h 15) : les 2 oiseaux chutent ensemble, sont arrêtés plusieurs minutes par des buissons, puis dégringolent à terre (16 h 20).

Les 2 protagonistes sont restés liés, l'un couché sur le dos, l'autre sur lui, pendant 55 minutes jusqu'à mon intervention (17 h 15).

A mon arrivée sur place, les oiseaux se séparent précipitamment et s'envolent aussitôt. Un 3ème circaète, posé dans le site (probablement la femelle), n'est pas intervenu pendant tout cet épisode.»

Malgré un accouplement observé le 29/03, aucune reproduction n'a été relevée pour ce couple.



1.- Les listes de diffusion du site « Faune-Isère » sont confidentielles. Nous ne diffusons en aucune circonstance les adresses à des tiers.

2.- Ce service est entièrement gratuit.

3.- Si vous ne souhaitez plus recevoir de messages de notre part, vous pouvez vous désabonner en envoyant un message à l'adresse suivante : [etudes.bdd.isere@lpo.fr](mailto:etudes.bdd.isere@lpo.fr)

4.- Pour vous inscrire à nouveau, il vous suffira d'envoyer un message à cette même adresse : [etudes.bdd.isere@lpo.fr](mailto:etudes.bdd.isere@lpo.fr)

5.- Conformément à la loi « Informatique et libertés » et aux recommandations de la Commission nationale informatique et libertés (CNIL), vous disposez du droit d'accès, de rectification et de suppression de votre adresse électronique.

Vous pouvez exercer ces droits en vous adressant à notre chargée de communication à l'adresse électronique suivante : [communication.isere@lpo.fr](mailto:communication.isere@lpo.fr)

6.- Pour tous commentaires, vous pouvez nous contacter au 04 76 51 78 03

