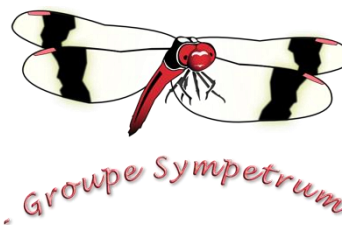




AGIR pour la
BIODIVERSITÉ
DRÔME



Bilan « libellules » 2017 - données odonatologiques récoltées dans la Drôme

Le portail « Faune-Drôme » de la LPO Drôme¹ est ouvert à la saisie des observations de libellules depuis 2014. C'est donc la 4^{ème} année de partenariat entre la **LPO Drôme** et le **Groupe Sympetrum**².

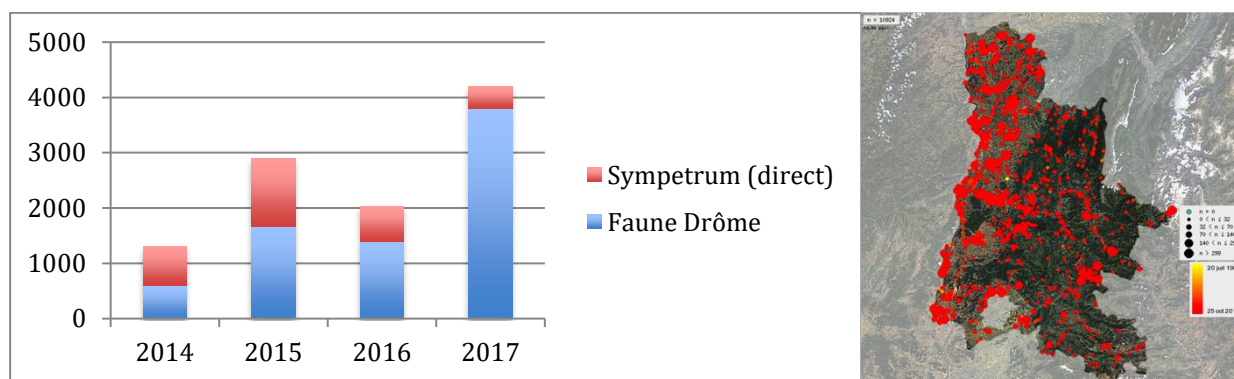


Figure 1 : Evolution de la contribution et localisation des données en Drôme

Le nombre de données recueillies en 2017 est exceptionnel (3629) et constitue un record (1411 en 2016). Le groupe taxonomique odonates est le quatrième groupe le plus saisi à ce jour, soit 11 425 données en 4 ans (moins de 2% de l'ensemble des données de Faune-Drôme) avec 90 contributeurs (3,6% des inscrits sur le site).

Répartition par groupe taxonomique		
1) Oiseaux	86.3%	555170
2) Mammifères	5.2%	33175
3) Papillons de jour	3.8%	24130
4) Odonates	1.8%	11425
5) Reptiles	1.5%	9771
6) Amphibiens	1.1%	7017
7) Orthoptères	0.2%	1543
8) Hyménoptères	0.2%	1019
9) Autres	0%	133

Dernière mise à jour : vendredi 3 novembre 2017, 10:00

Tableau 1 : Nombre de données par groupes taxonomiques sur Faune Drôme en 2017

La liste de tous les observateurs de 2017 est donnée à la fin de ce bilan. Nous tenons à leur adresser nos vifs remerciements pour leur participation.

¹ LPO Drôme – Ligue pour la Protection des Oiseaux de la Drôme, Domaine de Gotheron, 26320 Saint Marcel lès Valence, tél : 04.75.57.32.39

² Le GRPLS gère des données dans le département depuis 1985 – Groupe de Recherche et de Protection des Libellules « Sympetrum », 1 impasse de la modiste, 26400 Aouste-sur-Sye - Président : Jean-Michel Faton 04 75 42 60 53 fatonjm@gmail.com www.sympetrum.fr

Nombre d'espèces dans le département

Au total,

- 69 espèces ont été observées dans le département depuis 1985,
- 59 espèces ont été vues en 2017 (contre 56 en 2016).

La dernière nouvelle espèce apparue en Drôme en 2016, la Libellule purpurine (*Trithemis annulata*), a été revue 3 fois en 2017, avec une observation 20 km plus au nord (Roche-de-Glun) que celles de 2016. Originnaire d'Afrique, la Libellule purpurine est une espèce en pleine expansion en Europe méridionale. La donnée de la Roche-de-Glun (Yves Gonnet) constitue l'une des plus au nord pour cette espèce en France³.

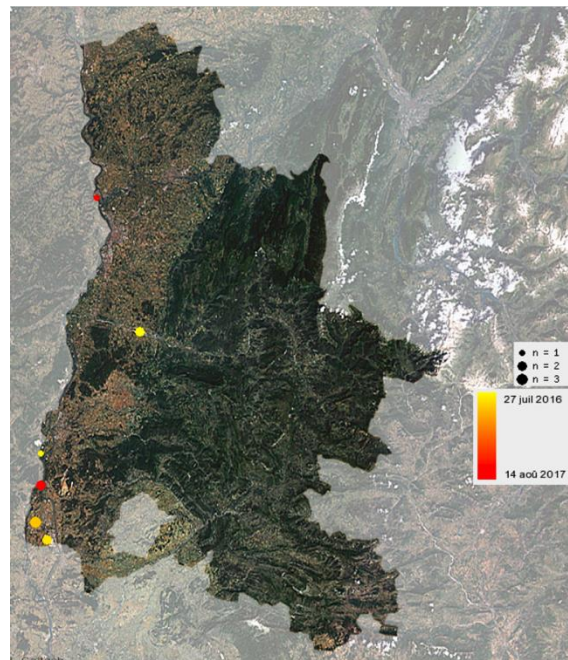


Figure 2 : Répartition de *Trithemis annulata* dans la Drôme en 2017

Quelques belles observations de 2017 d'espèces rares



Libellule purpurine ou Trithémis pourpré (*Trithemis annulata*)

3 observations cette année dont l'observation d'un individu à la Roche-de-Glun dans une gravière/sablière le 26 juillet 2017 par Yves Gonnet.

Oxycordulie à corps fin (*Oxygastra curtisii*)

15 observations cette année dont l'observation de deux exuvies (première preuve de reproduction dans la réserve naturelle des Ramières) sur la rivière Drôme le 6 juillet 2017 par Mylène Gibert, Lucie Mayeur, Lucille Joyeux et Jean-Michel Faton.



³ Elle remonte certainement plus au nord sur la côte Atlantique au nord de Bordeaux en Charente maritime en 2017. En Rhône-Alpes, il existe 3 données en dix ans dans le département de l'Isère, dont une en 2017 à Saint-Jean-de-Bournay au niveau de Vienne (Cyrille Deliry, *in litt*).

Agrion à stigmas pointus (*Coenagrion caerulescens*)

Une seule observation d'une dizaine d'individus en 2017 (malgré des recherches ciblées), à Montmaur-en-Diois par Jörg Schleicher le 10 juin 2017.

Une recherche particulière a été menée pour trouver des sites à *Coenagrion caerulescens* dans le département. Les personnes qui y ont participé sont Jean-Michel Faton, Cyrille Deliry, Cathy Brondy, Gauthier-Alaric Dumont et Jörg Schleicher.

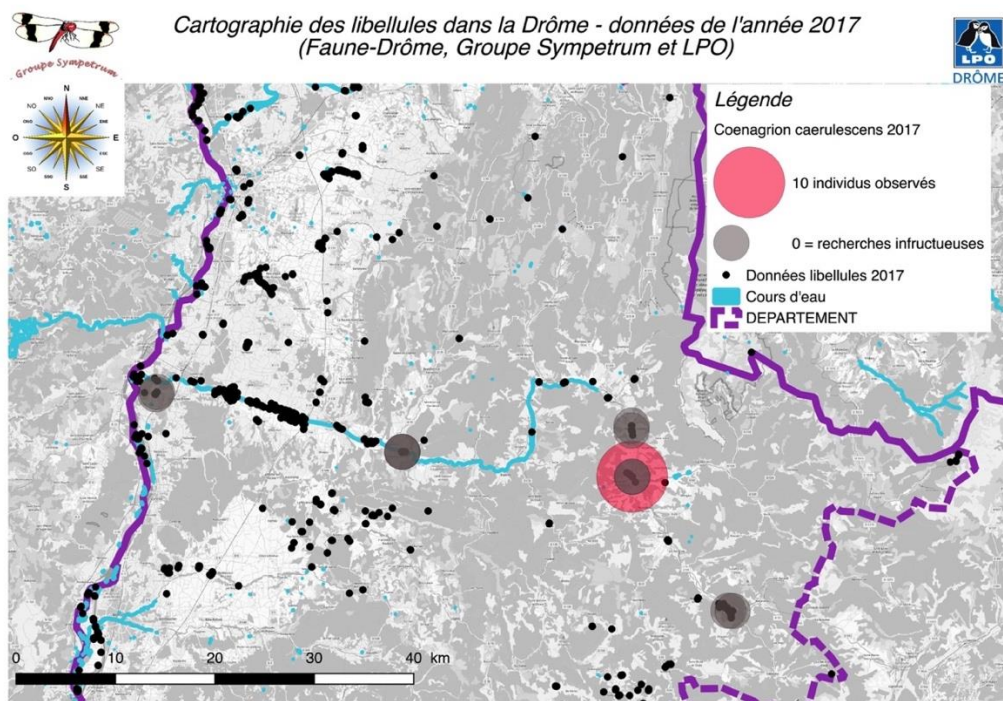


Figure 3 : Carte de la prospection de *Coenagrion caerulescens* dans la Drôme en 2017 – tous les sites où l'espèce avait été observée les années précédentes ont notamment été prospectés en juin – juillet.



Figure 4 : Biotope du *Coenagrion caerulescens* à Montmaur-en-Diois en juillet 2017, bras de la Drôme.

Gomphe à pattes jaunes (*Stylurus flavipes*)

Cette espèce a été observée cette année (16 juillet) sur le Rhône au niveau de Saulce-sur-Rhône par Simon Patton. Cette espèce n'avait été observée que trois fois auparavant dans le département, sur le Rhône au niveau de Châteauneuf-du-Rhône et Montélimar (Bernard Pont le 30 juin 2010 avec plusieurs exuvies et une émergence / Yoann Blanchon le 16 juillet 2011 avec une exuvie) et sur l'Isère au niveau de Pont de l'Isère (Yves Gonnet le 27 juillet 2012 avec un imago).



Figure 5 : Imago au bord de l'Isère en 2012, à proximité du Rhône par Y. Gonnet



Chlorocordule à taches jaunes (*Somatochlora flavomaculata*)

Une seule observation au lac du Lauzon (Lus-la-Croix-Haute) par Benoit Delhome le 27 juillet 2017. Cette observation est exceptionnelle d'un point de vue altitudinal.

Figure 6 : Photo de Clément Chauvet

Zoom sur le lac de Lauzon

Cette année, quatre observateurs sont allés prospecter les libellules dans la zone humide la plus élevée en altitude du département, le lac de Lauzon à Lus-la-Croix-Haute. Situé à 1953 m d'altitude, il surplombe le vallon de La Jarjatte. Bien qu'administrativement en



Figure 7 : Lac du Lauzon en 2009

Drôme, ce lac appartient géographiquement au massif du Dévoluy. Les observations de cette année sont remarquables puisque six voire sept espèces nouvelles ont été observées pour ce site. Seule *Libellula depressa* n'a pas été revue. Comme pour la remontée vers le nord d'espèces méridionales, la montée en altitude pourrait être attribuée aux changements climatiques.

Nom latin	Nom français	Nom transmetteur	Prénom	Mois			Total	
				6	7	8		
<i>Aeshna affinis</i>	Aeschne affine	Boch	Morgan	1			1	?
<i>Aeshna cyanea</i>	Aeschne bleue	Delhome	Benoit		2		2	Nouveau
<i>Aeshna juncea</i>	Aeschne des joncs	Boch	Morgan	2			2	
		Delhome	Benoit		2		2	
		Kabouche	Benjamin			1	1	
<i>Anax imperator</i>	Anax empereur	Delhome	Benoit		1		1	Nouveau
<i>Enallagma cyathigerum</i>	Portecoupe holarctique	Boch	Morgan	1			1	
		Delhome	Benoit		1		1	
		Kabouche	Benjamin			2	2	
<i>Ischnura elegans</i>	Agrion élégant	Delhome	Benoit		1		1	Nouveau
<i>Libellula quadrimaculata</i>	Libellule à quatre taches	Boch	Morgan	1			1	
<i>Somatochlora flavomaculata</i>	Cordulie à taches jaunes	Delhome	Benoit		1		1	Nouveau ¹
<i>Sympetrum flaveolum</i>	Sympétrum jaune	Boch	Morgan	1			1	Nouveau
<i>Sympetrum fonscolombii</i>	Sympétrum à nervures rouges	Delhome	Benoit		1		1	Nouveau
<i>Sympetrum sp.</i>		Boch	Morgan	1			1	
Total				7	9	3	19	

? : en cours de validation ; ¹ : exceptionnel pour l'altitude

Tableau 2 : Observations au Lac de Lauzon (Lus-la-Croix_haute) en 2017, nombre de données par espèce et par mois, en rouge les nouvelles espèces pour le site.

Perspectives pour 2018

1. Compléter les inventaires dans le département

Actuellement, sept communes de Drôme ne possèdent pas encore de données libellules (voir figure 8). Ces communes sont donc prioritaires en termes d'acquisition de données pour la saison 2018. Dans un second temps, les communes avec peu de données ou avec des données anciennes seront à cibler.

La figure 9 montre également que si la plupart des communes de la Drôme ont été prospectées dans la perspective de l'atlas des libelles de Rhône-Alpes paru en 2008⁴, les prospections sont devenues moins systématiques depuis 10 ans. C'est notamment le cas pour beaucoup de communes du Diois et des Baronnies.

⁴ Deliry C. (coord.) 2008 - Atlas illustré des libellules de la région Rhône-Alpes. - Dir. du Groupe Sympetrum et Muséum d'Histoire Naturelle de Grenoble, éd. Biotopie, Mèze (Collection Parthénope : 408 pp.

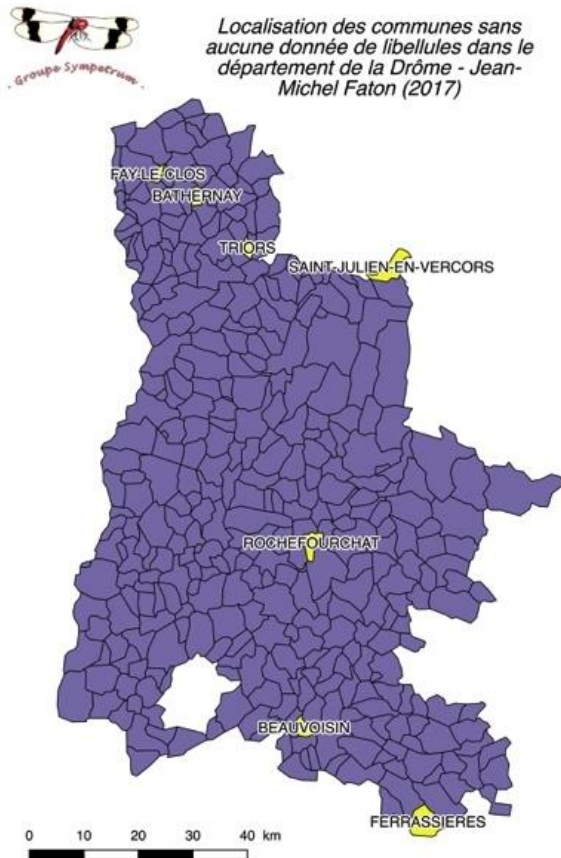


Figure 8 : Communes à prospecter en priorité

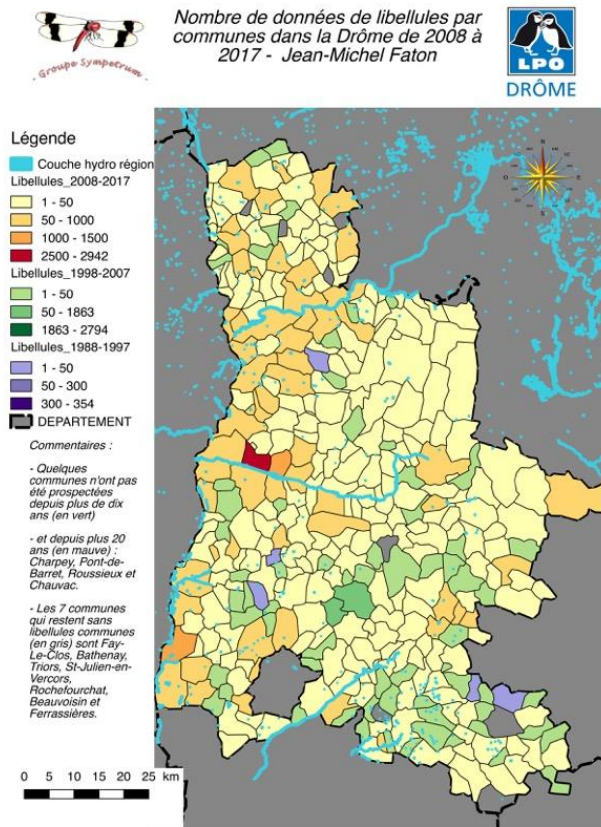


Figure 9 : Nombre de données par communes

2. Recherche du *Coenagrion caerulescens*

Pour le plan national d'action odonates dans le département de la Drôme, la priorité a été donnée à la sauvegarde de l'agrion bleuissant, espèce au statut de conservation « **En Danger** » sur la liste rouge France. La population Drômoise de l'espèce est disséminée le long de la rivière Drôme entre sa source et le Rhône. Une recherche plus systématique des habitats, notamment en kayak, avec une recherche conjointe de *Ischnura pumilio* et de *C. caerulescens* sera réalisée en mai-juin-juillet 2018.

Un week-end de prospection, selon le protocole OdoRunAlpes, est prévu les 16 et 17 juin dans le Haut-Diois.

3. Recherche du *Gomphus flavipes*

Très discret et caractéristique des grands fleuves, le Gomphe à pattes jaunes (*Gomphus flavipes*) est une espèce strictement protégée en France. Sa larve se développe dans les accumulations des fonds vaseux ou argilo-sableux. La recherche de ses exuvies a récemment permis de mettre en évidence sa présence dans de nouveaux départements. Après une **redécouverte** au bord du Rhône le 27 juillet 2007 sur l'île de la Platière (Isère) par Nicolas Bazin (Indiquée dès le XIXe siècle par E. Foudras sur le secteur de Lyon selon de Selys-Longchamps & Hagen), l'espèce est peu contactée sur le Rhône en aval de la partie iséroise.

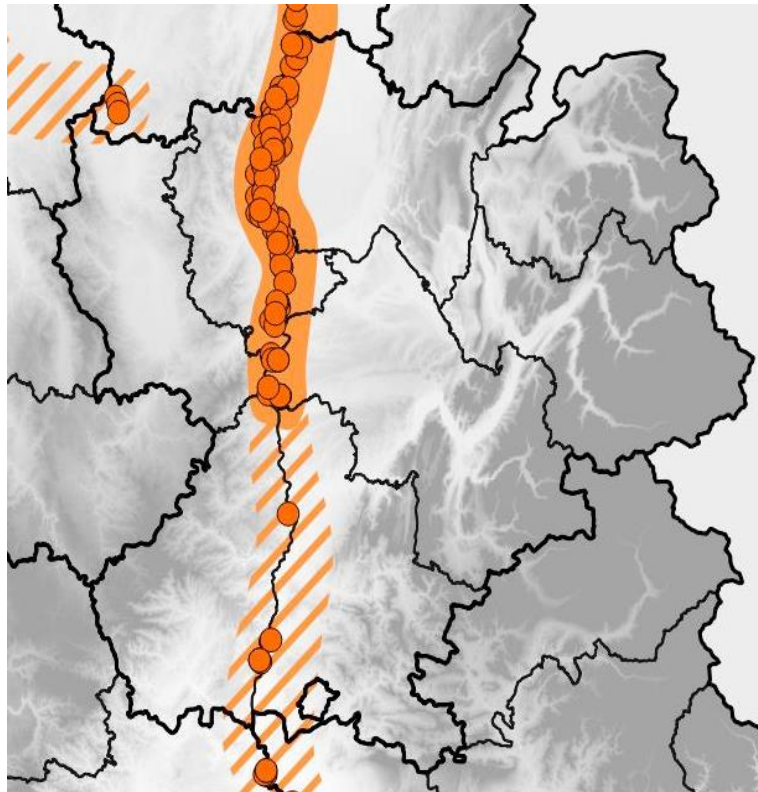


Figure 6 : Zoom sur la cartographie 2014 de *Gomphus flavipes* dans la vallée du Rhône réalisée par Cyrille Deliry en 2015

Suite à la donnée de 2017, une recherche d’imago et d’exuvie peuvent être envisagées sur le Rhône et l’Isère avec une **validation systématique des données pour cette espèce** (photographie ou récolte d’exuvie).

Conclusions

Le portail « Faune Drôme » est devenu rapidement un remarquable outil permettant à des dizaines de naturalistes de contribuer à la connaissance des libellules de la Drôme et en produisant des données de qualité, notamment par le fait qu’elles sont bien géolocalisées (directement lors de la saisie) et validées en cours d’année.

Le réseau du Groupe Sympetrum continue également à fonctionner, en récoltant notamment les fichiers de données des professionnels (bureaux d’étude notamment).

La dynamique ainsi vitalisée est un atout indéniable pour démontrer l’intérêt des associations naturalistes comme la LPO et le Groupe Sympetrum pour générer de la connaissance, indispensable à la bonne gestion de notre environnement naturel.

Nous tenons à remercier tous les contributeurs « libellule » de Faune-Drôme, l’ensemble des vérificateurs ainsi que les membres du groupe Sympetrum.

Jean-Michel Faton, avec la participation de Clément Chauvet.

Liste des observateurs dans la Drôme en 2017 (par ordre alphabétique) :

Angst Christof	Delaye Loïc	Lloret Francis
Annonier Marianne	Delhome Benoit	Louis Felix
Mery Luc	Deliry Cyrille	Lyon Typhaine
Arlaud Cindie	Depaoli Gaëtan	Mayeur Lucie
Armand Jérôme	Devevey Julia	Mesnil Samuel
Barge Julien	Dourlens Vincent	Mondou César
Bazin Nicolas	Dumont Gauthier-Alaric	Morinière Stéphane
Bedu Simon	Durr Thibaut	Moureau Aurélien
Bernard Hélène	Durret Cassandra	Movia Alexandre
Bertholier Patrick	Encinas Lilian	Naudet Thierry
Biron (CEN 38) Nicolas	Eymeric Guillaume	Palomares Vincent
Blanchon Yoann	Faton Jean-Michel	Pansiot Michel
Boch Morgan	Fifils Muriel	Paris Paulette
Briot Philomin	Flitti Amine	Paucher Gérard
Bruno Durieu	Fougeroux Alain	Perraudin Laurent
Buissart Julien	Gambérini David	Piolain Julien
Chaillou Anthony	Gibert Mylène	Poignant Germain
Chamba Lou-Galane	Gonnet Yves	Prat-Mairet Yves
Chanel Sorlin	Gosse Manon	Roman Franck
Chave Romain	Grèzes Jean Philippe	Ruchon Emmanuel
Chesnais François	Grzemski Bernard	Sanitas Claude
Clavel Alain	Heinerich Sébastien	Seguin Cédric
Cordara Jean-Christophe	Joyeux Lucille	Smit Yann
Corveler Tangi	Juton Mathieu	Taïb-Fonters Monique & Rémi
Coupez Geneviève	Kabouche Benjamin	Thivolle Antoine
Coutout Julie	Krieg-Jacquier Régis	Vernet Arthur
Chauvet Clément	Labet Bertrand	Vicente Elisa
Croyal Pierre-Yves	Lacombe Thibaut	Vigier-Lafosse Morgane
Darnaud Sébastien	Le Dahéron Eugénie	Vollot Benjamin
David Loïc	Léglise François	Vuagnoux Céline
De Coster Roland	Lemoine Vincent	
De Linares Jerome	Lepretre Adrien	