



Faune-Charente-Maritime

Synthèse ornitho – Septembre 2017



Faits marquants du mois :

- ✓ Océanites de Wilson et Puffins majeurs au large des îles
- ✓ Blongios nain à Moëze
- ✓ Busards pâles à Charron et Saint-Trojan-les-Bains
- ✓ Faucon kobez à Loiré-sur-Nie
- ✓ Bécasseau tacheté à Saint-Jean-d'Angle
- ✓ Bécasseau rousset à Yves
- ✓ Phalaropes à bec large et à bec étroit sur le littoral
- ✓ Chevalier solitaire sur Ré
- ✓ Martinet à ventre blanc aux Mathes
- ✓ Roselin cramois sur Ré

Informations à retenir au cours du mois d'août :

Le mâle de **Nette rousse** poursuit son séjour sur Oléron et est rejoint par une femelle à partir du 10/09.

Une femelle de **Fuligule nyroca** est découverte fin septembre au lagunage de Saint-Denis-d'Oléron. Il s'agit probablement du même individu observé depuis plusieurs années.

La sortie en mer du 16/09 organisée par la LPO a permis notamment l'observation d'un **Fulmar boréal**, d'un ou deux **Puffins majeurs**, de deux **Océanites de Wilson**, d'un **Phalarope à bec large**, de deux jeunes **Sternes arctiques** et un **Macareux moine**. Pour l'Océanite de Wilson, il s'agit de la cinquième mention départementale et de la seconde de l'année.

Un mâle de **Blongios nain** est vu à Moëze traversant en vol la route pour se poser sur une sablière le 05/09. L'oiseau n'a été revu par la suite. Ce petit héron est devenu extrêmement rare en Charente-Maritime.

Le dernier **Crabier chevelu** de la saison est photographié le 19/09 dans le marais de Brouage.

8 **Cigognes noires** sont notées en migration au cours du mois, soit un total de 23 individus depuis le mois d'août.

3 **Ibis falcinelles** sont observés sur l'île de Ré. Cette espèce est rare sur les îles mais plus régulière dans les zones humides littorales.

Plusieurs **Elanion blancs** sont notés au cours du mois à Andilly, Contré, Ozillac et Saint-Augustin. Cela correspond à la dispersion des individus nicheurs des départements limitrophes.

Le mois de septembre marque le départ des rapaces vers les contrées africaines : dernier **Circaète Jean-le-Blanc** le 18/09 et dernier **Busard cendré** le 05/09.

Deux **Busards pâles** sont observés le 23/09. Un mâle immature à Charron et un jeune de l'année à Saint-Trojan-les-Bains. Ce busard oriental est devenu annuel en migration post-nuptiale dans le département.

Un jeune **Faucon kobez** est découvert à Loiré-sur-Nie le 03/09 lors du comptage des rassemblements post-nuptiaux des Outardes canepetières. Ce faucon oriental est peu commun en automne dans l'ouest de la France.

Le comptage des rassemblements post-nuptiaux des **Outardes canepetières** et d'**Oedicnèmes criards** ont été réalisés sur la ZPS de Néré-Bresdon. Le 03/09, 44 Outardes canepetières et près de 90 Oedicnèmes criards ont été comptabilisés, et le 30/09, 42 Outardes canepetières et plus de 250 Oedicnèmes criards.

5 **Pluviers guignards** ont été observés au cours du mois à Charron, Nieul-sur-Mer et Les Mathes. Ce petit limicole est à rechercher dans les grands espaces ras comme les pelouses littorales ou les parcelles agricoles passées au rouleau.

Un **Bécasseau tacheté** est découvert dans le marais de Brouage le 01/09 et sera observé également le lendemain. C'est le limicole nord-américain le plus régulier à l'automne en France.

Un autre limicole nord-américain un peu moins commun, le **Bécasseau rousset**, est trouvé sur la RN d'Yves lors du comptage mensuel le 18/09.

Un **Chevalier stagnatile** est présent tout le mois sur la RN de Lilleau des Niges, sur Ré.

Un **Chevalier solitaire** est photographié sur l'île de Ré les 17/09 et 19/09 mais ne sera identifié qu'en octobre lors de sa re-découverte. Il s'agit de la seconde mention rétaise et départementale pour cette espèce après celle d'octobre 2011.

Trois **Phalaropes à bec étroit** et 7 **Phalaropes à bec large** ont fait leur apparition au cours du mois. Ces limicoles pélagiques ont été ramenés près des côtes suite à plusieurs coups de vent.

Deux à trois **Sternes hansels** sont observés jusqu'à la mi-septembre dans le marais de Brouage. Cette espèce est devenue régulière en août-septembre dans ce secteur.

Les vents d'ouest ont ramené deux **Sternes arctiques** qui ont stationnés plusieurs jours sur les stations de lagunage de Rochefort et de Saint-Denis-D'oléron. Une vingtaines d'individus ont été notés en migration sur le littoral au cours du mois.

Une jeune **Guifette leucoptère** est observée à la station de lagunage de Rochefort jusqu'au 17/09. Deux autres individus ont été notés à Saint-Hippolyte et Breuil-Magné.

Quelques **Martinets noirs** un peu tardifs sont vus jusqu'au 15/09.

Un **Martinet à ventre blanc** est observé à Bonne Anse, Les Mathes, le 29/09. Il s'agit de la 7^{ième} mention départementale pour cette espèce montagnarde et de la seconde pour 2017 après celle du 12/06 !

Une **Fauvette babillarde** est contactée à La Tremblade le 23/09. Cette espèce orientale est rare mais régulière à l'automne sur le littoral.

Les premiers **Grosbecs casse-noyaux** migrants sont observés à partir du 21/09 et les premières **Mésanges noires** à partir du 26/09. Le mois d'octobre marquera une mini-invasion pour ces espèces peu observées dans le département.

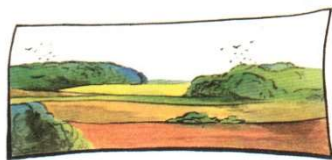
Les premières **Rémiz pendulines** sont entendues à Rochefort le 29/09.

Une nouvelle observation d'un **Pouillot siffleur** ce mois-ci à Marans le 04/09.

Un jeune **Roselin cramoi** est capturé aux Portes-en-Ré, dans le cadre d'un programme de baguage du CRBPO. Il s'agit de la seconde capture pour cette espèce sur Ré et de la 3^{ème} mention sur l'île et dans le département.

Bulletin d'ornithologie mensuel rédigé par Loïc Jomat grâce à la collaboration de tous les naturalistes transmettant leurs observations sur la base de données Faune-Charente-Maritime et de nos structures partenaires, Nature Environnement 17 et le Conservatoire d'Espaces Naturels de Poitou-Charentes

Photos de couverture : Puffin majeur (Yves Massin) & Oedicnème criard (Guy Arnaud)



AGIR pour la
BIODIVERSITÉ
CHARENTE-MARITIME

