

## Bilan du comptage « Oiseaux des Jardins » 25 et 26 janvier 2014

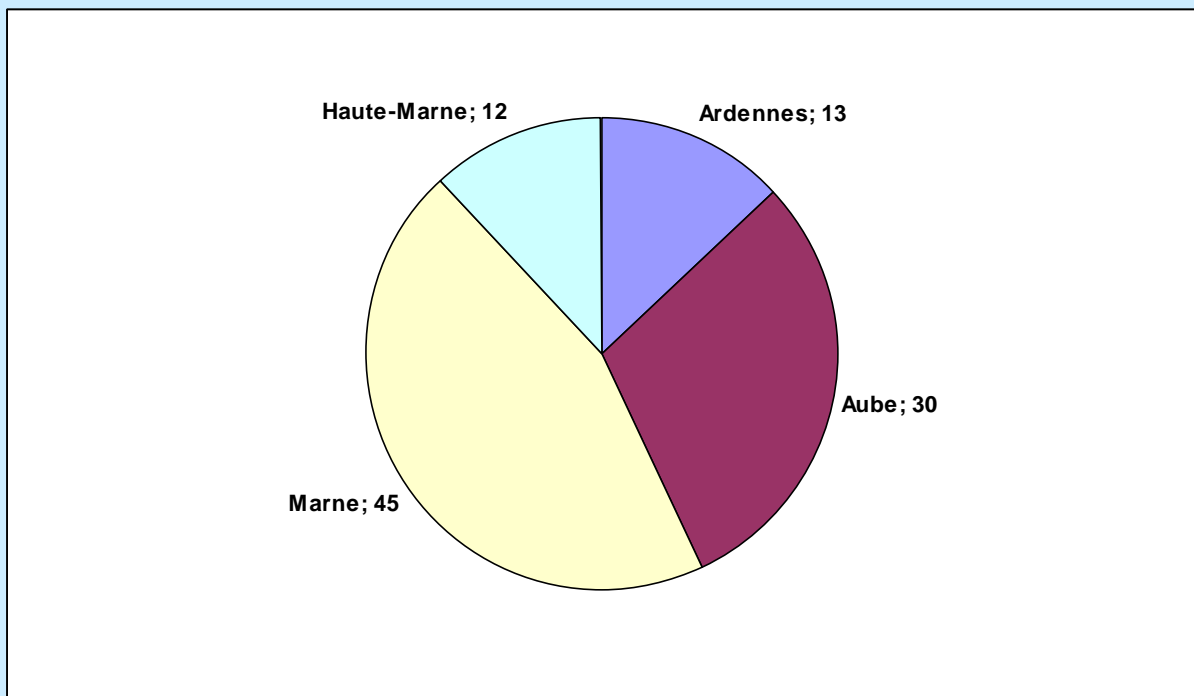
Pour la seconde année, la LPO et le Muséum national d'Histoire naturelle ont organisé un week-end de comptage national des oiseaux de jardins en hiver les 25 et 26 janvier.

Cette opération s'inscrit dans le cadre de l'Observatoire des oiseaux des jardins. Le principe est simple : compter durant 1 h les oiseaux présents dans son jardin !



### Bilan pour la Champagne-Ardenne

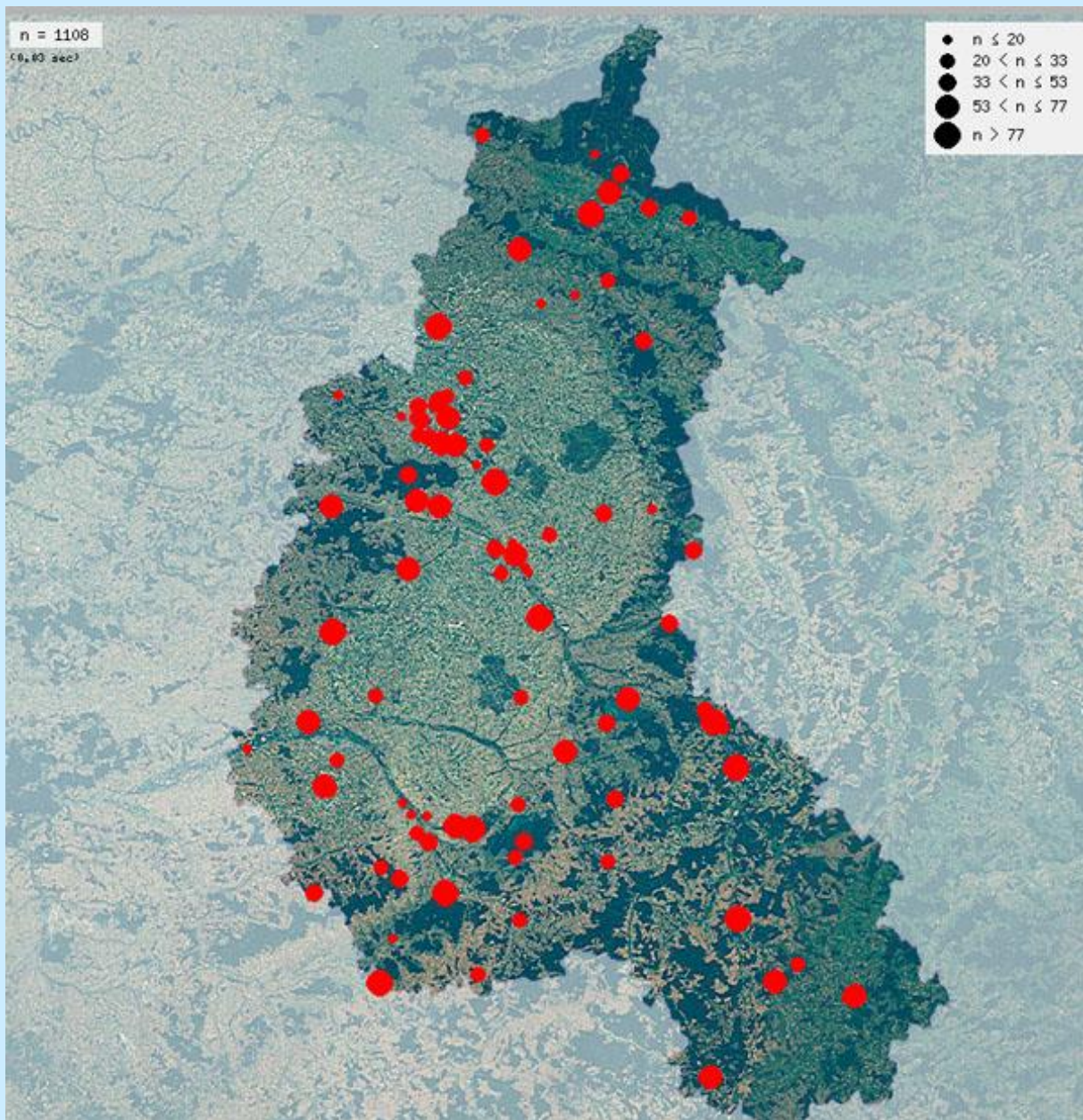
Nombre de jardins ayant participé en janvier 2014 : 100 jardins (contre 43 en 2013).



Par rapport à 2013, la progression est significative dans les départements de l'Aube (+22 jardins) et de la Marne (+31). Les Ardennes (+1) et la Haute-Marne (+3) restent au même niveau que l'année précédente.

## Répartition des jardins

Sur la carte ci-dessous, apparaît la situation des jardins ayant participé à l'opération des 25 et 26 janvier. La taille des points est fonction du nombre d'observations saisies sur le jardin (légende en haut à droite de la carte).



## Les espèces observées.

**54 espèces** ont été observées durant ces deux jours pour un total de **4 600 oiseaux**.

### Liste et fréquence d'observation des 12 espèces les plus représentées

- Mésange charbonnière (*Parus major*) : 109 observations (9.8% des jardins).
- Mésange bleue (*Cyanistes caeruleus*) : 98 (8.8%)
- Pinson des arbres (*Fringilla coelebs*) : 95 (8.6%)
- Merle noir (*Turdus merula*) : 93 (8.4%)
- Moineau domestique (*Passer domesticus*) : 91 (8.2%)
- Tourterelle turque (*Streptopelia decaocto*) : 80 (7.2%)
- Rougegorge familier (*Erithacus rubecula*) : 77 (6.9%)
- Pie bavarde (*Pica pica*) : 51 (4.6%)
- Verdier d'Europe (*Carduelis chloris*) : 50 (4.5%)
- Pigeon ramier (*Columba palumbus*) : 35 (3.2%)
- Chardonneret élégant (*Carduelis carduelis*) : 32 (2.9%)
- Accenteur mouchet (*Prunella modularis*) : 29 (2.6%)



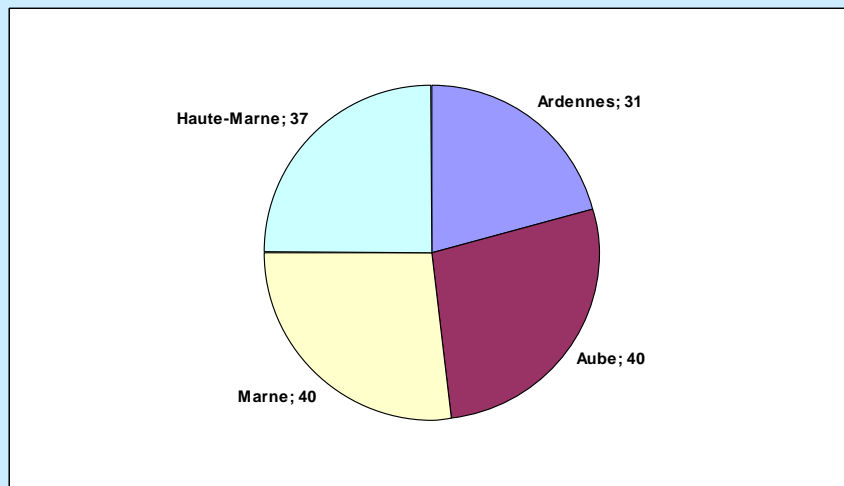
### Quelques espèces rares dans le jardin :

Certains observateurs ont eu la chance de noter les oiseaux suivants :

- Linotte mélodieuse (*Carduelis cannabina*)
- Pic épeichette (*Dendrocopos minor*)
- Serin cini (*Serinus serinus*)
- Rougequeue noir (*Phoenicurus ochruros*)
- Gallinule poule-d'eau (*Gallinula chloropus*)
- Martin-pêcheur d'Europe (*Alcedo atthis*)
- Roitelet à triple bandeau (*Regulus ignicapilla*)
- Mésange boréale (*Poecile montanus*)
- Grue cendrée (*Grus grus*) en vol au dessus du jardin.

**En ce qui concerne les mammifères**, plusieurs écureuils (7) ont été notés.

### Nombre d'espèces d'oiseaux observées par département :



**En ce qui concerne le nombre d'individus notés** (près de 4 600 au total),

- Moineau domestique (*Passer domesticus*) : 953 (20.8%)
- Mésange charbonnière (*Parus major*) : 682 (14.9%)
- Mésange bleue (*Cyanistes caeruleus*) : 510 (11.1%)
- Pinson des arbres (*Fringilla coelebs*) : 410 (8.9%)
- Verdier d'Europe (*Carduelis chloris*) : 342 (7.5%)
- Tourterelle turque (*Streptopelia decaocto*) : 247 (5.4%)
- Merle noir (*Turdus merula*) : 241 (5.3%)
- Chardonneret élégant (*Carduelis carduelis*) : 230 (5%)
- Etourneau sansonnet (*Sturnus vulgaris*) : 105 (2.3%)
- Pie bavarde (*Pica pica*) : 92 (2%)
- Rougegorge familier (*Erithacus rubecula*) : 88 (1.9%)
- Pigeon ramier (*Columba palumbus*) : 73 (1.6%)



**Remerciements :**

Nous tenons à remercier tous les participants à cette opération nationale qui doit permettre de mieux connaître l'évolution des populations d'oiseaux « communs ».

Nous remercions également tous les valideurs du site Faune-Champagne-Ardenne qui sont les garants de la fiabilité des données saisies.

**Source :** site Faune Champagne-Ardenne <http://www.faune-champagne-ardenne.org>

**Réalisation :**

LPO Champagne-Ardenne  
Der Nature  
Ferme des Grands Parts  
D 13  
51290 OUTINES  
Tel : 03.26.72.54.47 Fax : 03.26.72.54.30  
<http://champagne-ardenne.lpo.fr/>

Crédit photographique : Francis Desjardins