



Busard pâle, Cherrueux (35), le 13 mars 2015, Pierre-Yves Le Bail

Voici le second bulletin concernant les données du site Biolovision [www.faune-bretagne.org](http://www.faune-bretagne.org). La barre des 100 000 données ornithos a été dépassée sur la période allant de janvier à mars 2016. Merci à tous pour votre participation !

**105 863 données** | **253 taxons**



Représentation géographique des observations ornithologiques sur la période concernée

# Bulletin trimestriel Faune-Bretagne

N°2 janvier-mars  
2016

----

Corentin & Kaelig Morvan  
Ghislain Riou  
Mathieu Normant

## Sommaire

### Observations ...

... ornithos remarquables

page 2

... des autres taxons

page 9

### A propos...

... des dates d'arrivées des migrateurs

page 14

... du formulaire journalier

page 17



faune-bretagne.org

## Observations ornithos remarquables

### Ansériformes

#### Cygne chanteur (*Cygnus cygnus*)

Poursuite de l'hivernage des individus dans le Léon avec un adulte sur l'Aber Benoit (Tréglonou, Lannilis 29) observé pour la dernière fois le 7 mars et des deux oiseaux (un adulte et un individu de 2ème année) sur le lac de Lannéon (Plouarzel, 29), dernière observation le 28 février à Brélès (29).

Découverte de 6 cygnes (2 adultes et 4 oiseaux de 2ème année) à la Métairie de la Mare (Saint-Père, 35) le 1er janvier (F. Contim, M. Beaufiles). Ces individus, aux dires de locaux, sont là depuis début décembre.

#### Oie rieuse (*Anser albifrons*)

Poursuite de l'hivernage de l'individu d'origine captive probable sur l'étang du Moulin Neuf (Plonéour-Lanvern, 29) et de l'individu probablement sauvage du Polder Frémont (Roz-sur-Couesnon, 35) présent parmi un groupe d'Oies cendrées.

#### Bernache nonnette (*Branta leucopsis*)

Les 3 individus de l'anse de Tréssény (Guissény, 29) continuent leur hivernage dans ce secteur ainsi qu'un individu dans le golfe du Morbihan, probablement celui de Séné observé en décembre, revu non loin dans des prés-salés avec des Bernaches cravants (Vannes, 56). Un individu en vol au sillon du Talbert (Pleubian, 22) le 10 janvier (anonyme par J. Houron).

#### Bernache du Pacifique (*Branta bernicla nigricans*)

Toujours deux individus dans la baie de Morlaix (Carantec, 29) dont un hybride (avec la sous-espèce type), observés sur l'ensemble de la période.

#### Bernache à cou roux (*Branta ruficollis*) - CHN

L'adulte échappé de captivité est observé jusqu'au 26 février dans les polders à l'est de la baie de Lancieux (22 - divers obs.)

#### Sarcelle à ailes vertes (*Anas carolinensis*) - CHN

Un mâle adulte est découvert sur le site de Bodonnou (Plouzané, 29) du 7 au 13 janvier (S. Molliex). Puis un mâle adulte est observé sur l'étang de Kerjan (Trébabu, 29) du 16 janvier au 20 mars. Il s'agit potentiellement du même oiseau.

#### Fuligule nyroca (*Aythya nyroca*)

Deux individus découverts à l'étang de la Motte, Saint-Gilles (35) le 29 février (J. Garin). Ces oiseaux stationneront sur le site jusqu'au 22 mars.

#### Nette rousse (*Netta rufina*)

Toujours les trois mêmes mâles isolés vus au début de l'hiver dans les marais de Moustierlin (Fouesnant, 29), sur l'étang de Pain Tourteau (Erbrée, 35) et sur l'étang du Pas du Houx (Paimpont, 35).



Cygnes chanteurs  
(P-J. Dubois)



Oie rieuse  
(P-J. Dubois)



Bernaches nonnettes  
(Fabrice Cochon)



Fuligule nyroca  
(René Henry)

**Fuligule hybride morillon x milouinan** (*Aythya fuligula x marila*)

Un mâle et une femelle à l'étang de Châtillon-en-Vendelais (35) le 4 janvier (P. Hahnaut) et plus classique, un mâle et une femelle parmi le groupe de milouinan le 17 janvier à Port Nart, Billiers, 56 (Y. Blat)

**Harelda boréale** (*Clangula hyemalis*)

L'individu femelle du Lenn (Louannec, 22) continue son hivernage avec 136 jours de présence depuis le 16 novembre (divers obs.). Également un individu découvert le 1er janvier en baie de Quiberon présent jusqu'au 22 mars avec 2 individus observés le 6 mars (Saint-Pierre-Quiberon, 56) (S. Guérin) puis un individu à Plouharnel (56) le 12 et 22 mars (T. Zgirski et P.J. Dubois).



Harelda boréale  
(Corentin Morvan)

**Podicipédiformes****Grèbe jougris** (*Podiceps grisegena*)

Un individu à l'Île Bruc (Penvénan, 22) le 1er janvier (F. Normand) et 2 individus dans l'anse de Gâvres (Riantec, 56) le 10 janvier (C. Diraison).

**Procellariiformes****Albatros à sourcils noirs** (*Thalassarche melanophris*) - CHN

Observation d'un adulte le 27 mars depuis la pointe du Vivier à Quiberon (56), suite à un gros coup de vent de Sud (Y. Blat et P.J. Dubois). Un individu avait été observé quelques heures plus tôt depuis l'île de Noirmoutier, il s'agit potentiellement du même individu.



Albatros à sourcils  
noirs (Yves blat)

**Océanite culblanc** (*Oceanodroma leucorhoa*)

Au cours de séances de seawatch :

- Penmarc'h (29) : 1-2 le 2 janvier (C. Charenton) ; 1 le 5 janvier (A. Desnos).
- Trégastel (22) : 1 individu au cours de la matinée du 6 janvier (C. et K. Morvan).

Deux individus le 4 janvier en baie de Douarnenez (29) (H. Touzé), également un individu le 5 janvier dans le port de cette même baie (D. Grandière). Un individu de la Pointe du Diben (Plougasnou, 29) (J. Maout).



Albatros à sourcils  
noirs (Yves blat)

**Pélécaniformes****Ibis falcinelle** (*Plegadis falcinellus*)

Un individu à Locmariaquer (56) le 6 janvier (A. Bayon) non revu par la suite. Au moins 5 individus sont présents dans les dunes de Lampaul-Ploudalmézeau (29) le 12 janvier (article du Télégramme relayé par J-N Ballot). Un individu est observé dans le marais de Pen Mané à Locmiquélic (56) du 4 février au 19 mars (C. Danilo, C. Morvan, etc.). En baie d'Audierne (29), 10 oiseaux sont vus en vol vers le sud le 13 janvier (A. Desnos) puis un individu est observé vers l'étang de Trunvel du 11 mars jusqu'à au moins la fin de la période (31 mars - S. Cornec, G. Guyot, etc.).



Ibis falcinelle (Noel  
Capp)

### Accipitriformes

#### Elanion blanc (*Elanus caeruleus*)

Un individu à Rimou (35) le 23 mars 2016 (C. Delanoë). Au vue de la dynamique des populations du sud-ouest, les observations de cette espèce pourraient devenir de plus en plus régulières dans notre région.

#### Milan royal (*Milvus milvus*)

Seulement 3 observations sur cette période avec : un ind. à l'étang de Saint Jean, Locoal-Mendon (56) le 3 février (Y. David), un ind. à Trébabu (29) le 19 mars (B. Pellegrini) et enfin un ind. à Querrien (29) 23 mars (Y. Le Presse).

#### Vautour fauve (*Gyps fulvus*)

L'individu de Lampaul-Guimiliau (29) continue son stationnement. L'oiseau est bien d'origine sauvage, car il a été bagué le 29/01/15 à Peralejo (près de Madrid), en Espagne, reconstrôlé le 03/08/15 à Vurrbstodian, au Pays-Bas. L'oiseau est présent depuis fin août sur le secteur, ce qui fait près de 5 mois de présence ! (E. Léon).

#### Busard pâle (*Circus macrourus*)

La femelle de 2ème année continue son hivernage dans les polders de la baie du Mont-Saint-Michel, 35. Dernière observation le 16 mars soit 115 jours de stationnement (divers obs.).

#### Faucon pèlerin de type *calidus* (*Falco peregrinus calidus*)

Un individu de type *calidus* dans les herbus Frémont en baie du Mont-Saint-Michel le 8 mars (S. Provost et Y. Créau).

### Gruiformes

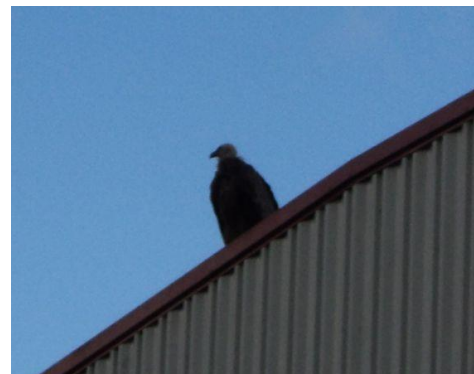
#### Grue cendrée (*Grus grus*)

L'individu de Guissény (29) est noté jusqu'au 4 mars sur son secteur favori. Une grue est observée en vol le 10 mars à Brignogan (P. Rigalleau). Il s'agit très probablement de l'individu de Guissény reparti en migration. La durée du stationnement serait d'au moins 6 mois et 20 jours (soit 202 jours de présence)!

### Charadriiformes (Limicoles)

#### Phalarope à bec large (*Phalaropus fulicarius*)

Un total de 22 individus sur la période, principalement notés en seawatch dans le Finistère. Le plus souvent observé à l'unité mais jusqu'à 9 individus en 2h15 l'après-midi du 12 janvier du Sémaphore de Brignogan (29) (S. Mauvieux). Une seule donnée hors 29 avec un individu à Planguenoual (22) le 14 janvier (K. Morvan).



Vautour fauve  
(E. Léon)



Busard pâle  
(Armel Tremion)



Faucon pèlerin *calidus*  
(Sébastien provost)



Phalarope à bec large  
(Gérard six)

### Charadriiformes (Laridés)

#### **Mouette de Franklin** (*Leucophaeus pipixcan*) - CHN

Un individu découvert le 2 janvier sur la plage de Sainte Anne, Plonévez-Porzay (29), en baie de Douarnenez (G. Riou & J. Penvern). L'individu de 2ème année sera revu fréquemment en dortoir entre la plage du Ry et le port de Douarnenez jusqu'au 13 février. Cette observation constitue la sixième mention de l'espèce saisie sur la base Faune-Bretagne (trois mentions dans le Finistère, deux mentions en Ille-et-Vilaine et une en Morbihan - 2005, 2006, 2008, 2011, 2015 et 2016).



Mouette de Franklin  
(Hugo Touzé)

#### **Mouette de Bonaparte** (*Chroicocephalus philadelphia*) - CHN

Un individu adulte est découvert le 11 février à l'embouchure du Frou à Lampaul-Ploudalmézeau (29), (B. Pellegrini). L'oiseau sera revu les 12 et 14 février sur la plage de Tréompan, Ploudalmézeau (29). Cette donnée constitue également la sixième mention Bretonne de l'espèce (cinq mentions dans le Finistère et une dans le Morbihan).



Mouette de Bonaparte  
(Corentin Morvan)

#### **Goéland à bec cerclé** (*Larus delawarensis*)

Stationnement habituel des oiseaux adultes présents à l'unité : Lac de Ty-Colo (Saint-Renan, 29), partie sud de la baie de Douarnenez (29), partie sud-ouest de la baie de Saint-Brieuc (22) et finalement retour de l'individu de Riante (56). Un individu moins « classique » sur la plage des Trois moutons, Lampaul-Ploudalmézeau (29) le 11 mars (B. Pellegrini).



Goéland à bec cerclé  
(Thibault Chansac)

#### **Goéland argenté** (*L.a. argentatus*) (*Larus argentatus argentatus*)

Plusieurs mentions pour au moins 3 individus immatures différents du 6 février au 18 mars au centre de traitement des déchets de Gueltas (56).

#### **Goéland pontique** (*Larus cachinnans*)

Le centre de traitement des déchets à Gueltas (56), toujours lui, totalise l'ensemble des observations de Goéland pontique sur cette période. Plus d'une quinzaine d'individus a été observé du 15 janvier au 18 mars (Y. Blat et P.J. Dubois).

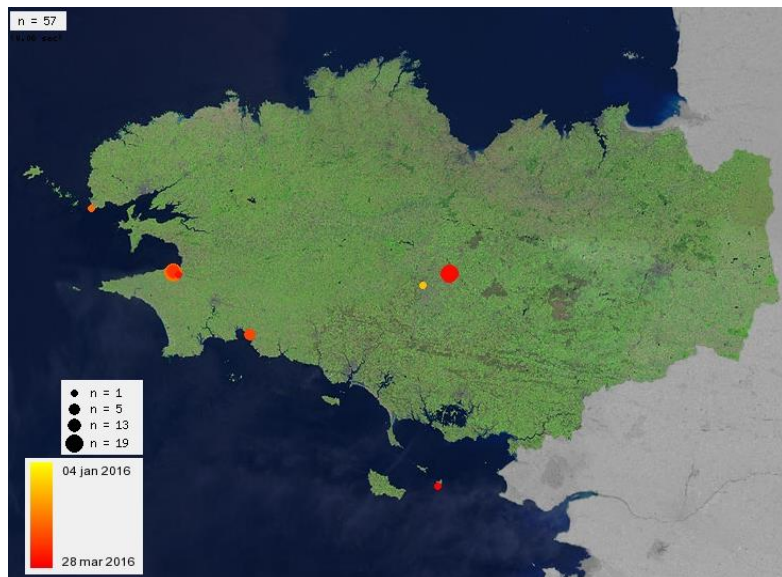


Goéland pontique  
(PJ Dubois)

**Goéland à ailes blanches** (*Larus glaucooides*)

L'espèce est observée sur au moins 6 sites différents durant la période pour 57 données : le Conquet (29), l'île de Hoedic (56), le Sourn (56) et surtout le port de Concarneau (29), de Douarnenez (29) et le centre à Gueltas (56). Des observations sont effectuées sur toute la période (4 janvier au 28 mars). Seules deux observations font part de 2 oiseaux (14 et 15 janvier à Gueltas, Y. Blat & P.J. Dubois).

A noter qu'un Goéland de Kumlien (*Larus glaucooides Kumlien*) de 3ème année (H2) est observé du 14 au 21 janvier à Gueltas (56, Y. Blat & P.J. Dubois).



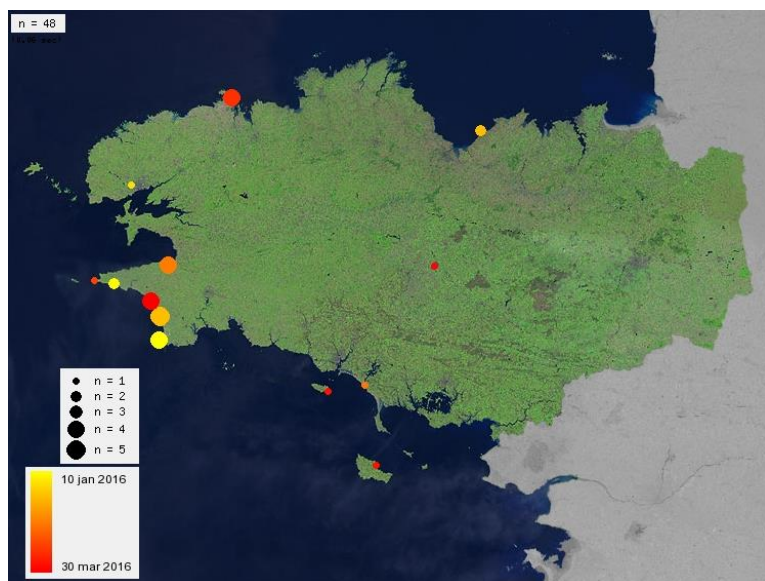
<- Observations de Goéland à ailes blanches (*Larus glaucooides*) sur la période janvier / mars 2016



Goéland à ailes blanches H1 et ad. (T. Chansac et Y. Blat)

**Goéland bourgmestre** (*Larus hyperboreus*)

L'espèce est observée sur 14 sites différents sur la période pour 48 données : à Belle-Île en mer (56), sur l'île de Groix (56), un cadavre à Plouhinec (56), à Gueltas (56), à Brest (29), à la pointe du Raz et dans l'anse du Loc'h à Plogoff (29), à Pléneuf-Val-André (22), à Roscoff (29), à Douarnenez (29) et sur 3 secteurs de la baie d'Audierne (29). La plupart du temps noté à l'unité, au moins 2 oiseaux ont fréquenté le port de Douarnenez les 1er et 5 février (H. Touzé & P. Rigalleau).



<- Observations de Goéland bourgmestre (*Larus hyperboreus*) sur la période janvier / mars 2016



Goéland bourgmestre H1 et ad. (Y. Blat et H. Touzé)

### Charadriiformes (Alcidés)

#### Mergule nain (*Alle alle*)

Un individu observé en seawatch depuis Brignogan (29) par vent de Nord-Ouest de 7 Beaufort le 12 janvier (S. Mauvieux) ainsi qu'un oiseau récupéré affaibli et légèrement mazouté sur la plage de Porsguen à Lampaul-Plouarzel, 29 (Anonyme par David Grandière).

#### Macareux moine (*Fratercula arctica*)

La majorité des observations concerne des individus observés en seawatch ou des oiseaux morts échoués sur le littoral. Six données de mortalité concernent des individus échoués dont quatre dans le Morbihan et deux dans le Finistère. Le 12 janvier, quatre individus sont observés en seawatch depuis le sémaphore de Brignogan (29), (S. Mauvieux, X. Rozec & C. Balcon). Un individu sera également observé le 15 janvier lors d'une séance de seawatch sur ce même site (S. Mauvieux, C. Balcon & J.R. Guivarch). Un oiseau de première année est noté posé à Plougerneau (29) le 16 janvier (L. Gager). Le 26 janvier, 1 individu est observé en compagnie de 2 Guillemots de Troil à Camaret-sur-Mer (29), (D. Grandière).

### Strigiformes

#### Hibou des marais (*Asio flammeus*)

Un total de 147 observations sur la période, soit un bon afflux pour cet hiver 2015-2016. L'espèce a été observée sur 27 communes différentes, pour environ 17 sites côtiers et 9 sites intérieurs. Plusieurs données proviennent de Belle-Île-en-Mer et une de Groix. Des comptages réguliers ont été effectués à Rieux où au moins 6 ind. sont comptés le 21 janvier et le 16 février, 8 ind. à Lancieux le 17 janvier, à Hillion 6 ind. sont notés le 15 janvier et à Saint-Arnel 4 ind. le 10 février, etc. (M. Plestan, Y. Menager, etc.).



Hibou des marais  
(Sylvie Cornec)

### Passériformes

#### Pouillot à grands sourcils (*Phylloscopus inornatus*)

Un individu à Lanester (56) le 7 et 8 janvier (H. Borde).

#### Pouillot de Sibérie (*Phylloscopus collybita tristis*)

Un total de sept individus observés dans les trois départements. Aucune observation en Ille-et-Vilaine. A noter le stationnement de 2 individus à Cléder (29) du 21 mars au 5 avril (dives obs.).

#### Tichodrome échelette (*Tichodroma muraria*)

Aucune observation au cours de la période malgré des recherches en 35. Plusieurs Tichodromes ont été trouvés dans les régions voisines : deux sites d'hivernages en Loire-Atlantique, au moins cinq en Anjou !

#### Grimpereau des bois (*Certhia familiaris*)

Un total de 22 données, toutes issues des sites classiques de reproduction au nord de Rennes (35). Les chants, comme pour la grande majorité des espèces forestières, se font entendre tôt en saison.



Pouillot de Sibérie  
(Michel Plestan)

**Rémiz penduline** (*Remiz pendulinus*)

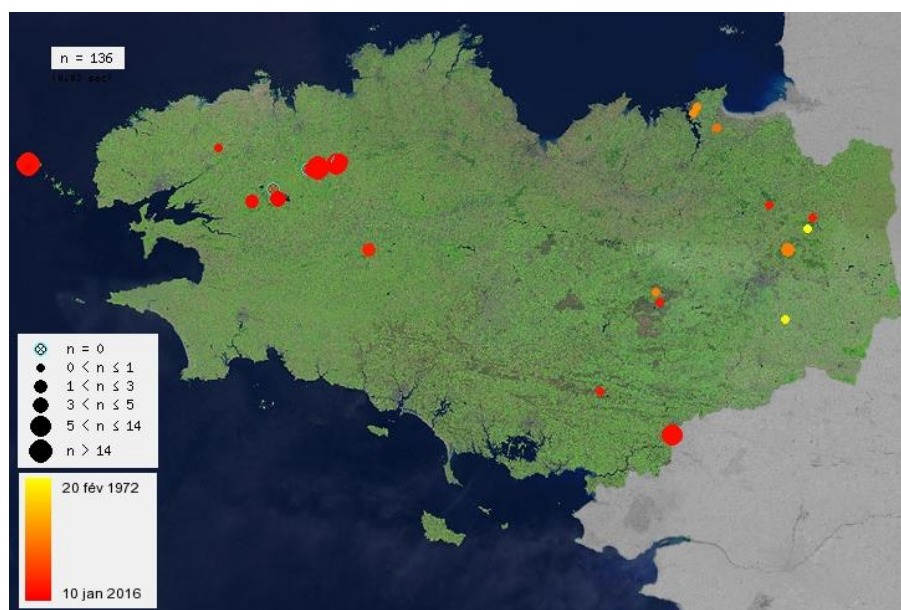
Un individu depuis la digue de Goulven (29) le 16 janvier (X. Rozec), de 2 à 3 individus à Cléder (29) les 11 et 16 mars (X. Rozec et al.), au moins 3 individus dans le marais à Hoedic (56) le 16 mars (Y. Blat) et enfin un ind. à l'étang de Trunvel le 22 mars (A. Desnos & S. Cornec).

**Pie-grièche grise** (*Lanius excubitor*)

Aucune observation au cours de la période malgré des recherches dans les Monts-d'Arrée. La carte ci-dessous montre les sites d'observation de l'espèce en Bretagne. Actuellement, il y a 136 observations de cette Pie-grièche dans la base. Les sites d'observations les plus "classiques" sont les marais de Rieux (56), Ouessant (29) et les Monts-d'Arrée (29) notamment les secteurs de Ménez Meur à Hanvec, du Youdig à Brasparts, des landes du Cragou à Plougouven et de la tourbière du Vergam à Scignac. La carte met également en avant plusieurs observations anciennes d'Ille-et-Vilaine.



Rémiz penduline  
(Yves Blat)



Observations de la Pie-grièche grise (*Lanius excubitor*) sur la période 1972 / 2016

**Moineau friquet** (*Passer montanus*)

Seulement 3 données valides sur la période. Toujours beaucoup d'erreurs d'identification pour cette espèce pourtant pas des plus difficile... Ce Moineau est observé sur 3 communes différentes du 35 : Vern-sur-Seiche (O. Gicquel), Saint-Georges-de-Gréhaigne (F. Sanz) et Combourillé (M. Prioul).

**Bruant lapon** (*Calcarius lapponicus*)

Un total de 12 données pour cette espèce. Elle est observée sur 4 sites différents : classiquement en baie du Mont Saint-Michel à Roz-sur-Couesnon et à Saint-Broladre (35), dans l'anse de Kernic en Finistère nord (29) et de manière moins classique un individu le 18 janvier à Plovan (29, A. Desnos) et un ind. à Ploubalay (22, G. Chevrier) le 23 février. L'effectif maximum est de 5 oiseaux le 13 janvier et le 7 février sur l'Herbus Frémont en baie du Mont. Les derniers individus sont notés le 10 mars.



Bruant lapon  
(Corentin Morvan)



## Observations des autres taxons

### Amphibiens

713 données | 14 taxons

Au cours de ces trois premiers mois de l'année, il y a eu 713 données d'Amphibiens pour 14 espèces différentes. Le Crapaud commun (*Bufo bufo / spinosus*) est l'espèce la plus saisie (n= 193), puis la Salamandre tachetée (*Salamandra salamandra* ; n= 133), la Grenouille rousse (*Rana temporaria* ; n= 105), le Triton palmé (*Lissotriton helveticus* ; n= 96) et la Grenouille agile (*Rana dalmatina* ; n= 78). Ces 5 espèces représentent 85% des observations batrachologiques sur la période.

Un rapide visionnage du nombre de données par décade permet de mettre en avant les dates principales de reproduction des Anoures de notre région :

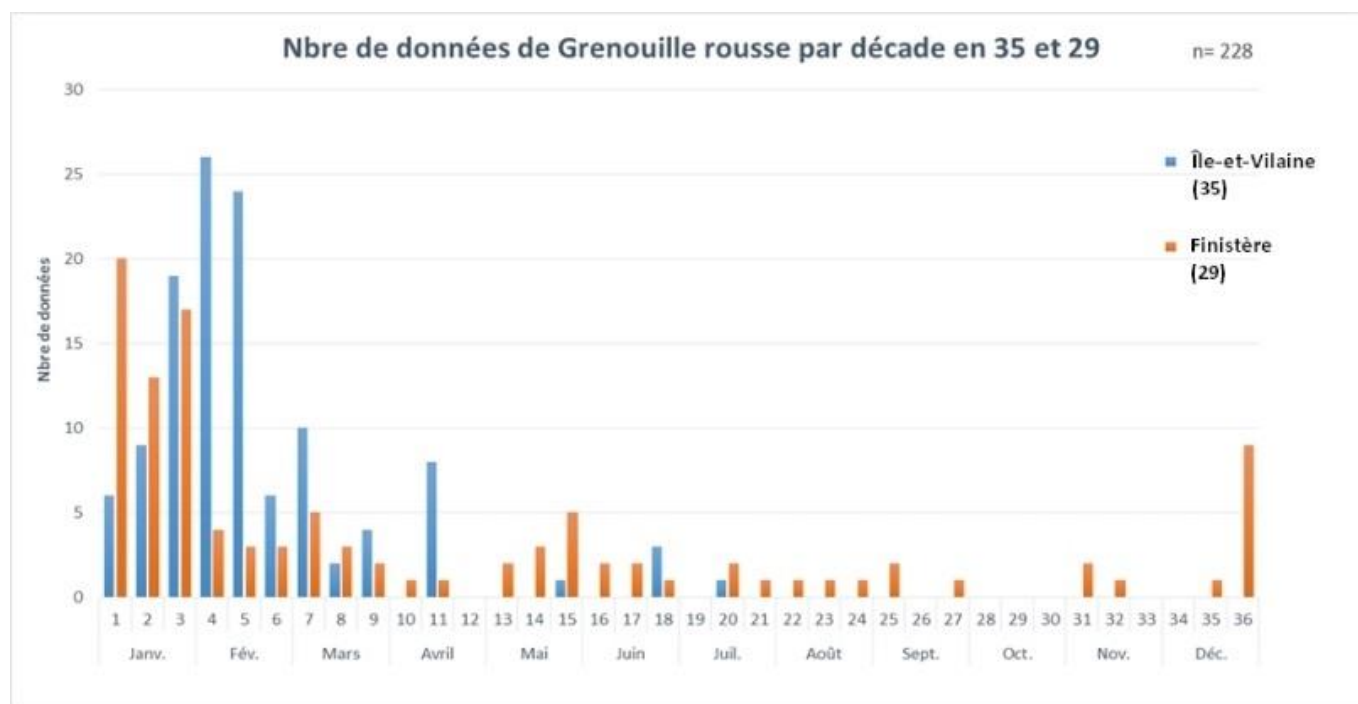
La toute première espèce à sortir et à se reproduire dans nos mares est la Grenouille rousse (*Rana temporaria*) qui apparaît dès la fin décembre mais surtout en janvier. Un gradient assez clair est présent entre les populations de l'ouest de la région, soumis à des hivers plus doux du fait de la proximité de l'océan, et de l'est qui sortent de leur hivernage plus tard. Le graphique phénologique ci-dessous montre bien cette différence entre l'Ille-et-Vilaine et le Finistère (données cumulées par décades de 1987 à 2016). La reproduction commence régulièrement dès fin décembre dans le Finistère et le pic est très largement en janvier. En Ille-et-Vilaine en revanche, il n'y a aucune donnée en décembre dans la base. Le pic de reproduction intervient fin janvier et surtout pendant les deux premières décades de février.



Triton alpestre  
(Corentin Morvan)



Grenouille rousse  
(Patrick Decreus)



Le second Anoure à apparaître est le Crapaud commun (*Bufo bufo / spinosus*), qui sort dès fin janvier et se reproduit jusqu'à fin mars. La Grenouille agile (*Rana dalmatina*) se reproduit surtout au cours du mois de mars. Le Pélodyte ponctué (*Pelodytes punctatus*) apparaît surtout de fin février à début avril. Pour le Crapaud calamite (*Bufo calamita*) le pic est situé entre la mi-mars et début avril. L'Alyte accoucheur (*Alytes obstetricans*) se reproduit sur une plus longue période et de manière moins "explosive" que beaucoup d'autres Amphibiens. La Rainette verte (*Hyla arborea*) est très active en avril. Une seconde période est relativement bien marquée de fin août à début octobre et correspond au chant d'automne de l'espèce, sans qu'elle ne se reproduise. La dernière espèce à se reproduire dans nos mares est en fait un complexe d'espèces, celui des Grenouilles vertes (*Pelophylax lessonae*, *kl. esculentus* et *ridibundus*). Elles apparaissent massivement au cours du mois d'avril et jusqu'à la fin juin.



Crapaud commun  
(Pascal Percheron)

## Reptiles

**81 données | 10 taxons**

Sur les trois derniers mois il y a eu 81 données de Reptiles pour 10 espèces différentes. 63 % des observations ont été effectuées seulement sur les 20 derniers jours de la période (soit du 10 mars au 31 mars). Assez largement c'est le Lézard des murailles (*Podarcis muralis*) qui a été le plus observé (n= 30), ensuite le Lézard vert (*Lacerta bilineata* ; n= 18) et l'Orvet fragile (*Anguis fragilis* ; n= 10).

Des espèces peu communes et/ou discrètes comme la Couleuvre d'esculape (*Zamenis longissimus*), la Coronelle lisse (*Coronella austriaca*) ou encore la Tortue caouanne (*Caretta caretta*) ont été reportées. Pour cette dernière, l'observation d'un individu échoué à Plouharnel le 2 février (B. Sinot) constitue la première donnée de la base.



Coronelle lisse  
(U. Courcoux-Caro)



Tortue caouanne  
(Baptiste Sinot)

### Mammifères terrestres

1423 données | 28 taxons

Le Mammifère terrestre le plus noté sur la période est le Chevreuil (*Capreolus capreolus*) avec 351 données. Il y a 15 observations de Campagnol amphibie (*Arvicola sapidus*), espèce détectable toute l'année notamment par l'intermédiaire de ces fèces. Le Putois (*Mustela putorius*) est noté à 8 reprises. Ces observations concernent très majoritairement des individus écrasés sur la route. Pour rappel, un formulaire de « détail de mortalité » est à remplir lorsque l'observation concerne un cadavre. Une observation d'Hermine (*Mustela erminea*) a été effectuée le 24 mars à Mézières-sur-Couesnon (35 ; Y. Fouliard & H. Ponty).



Renard roux  
(Camille Rouzic)

### Mammifères marins

197 données | 7 taxons

L'espèce la plus notée sur la période est très largement le Phoque gris (*Halichoerus grypus*) avec 93 données, puis le Dauphin commun à bec court (*Delphinus delphis*) avec 53 données. Une nouvelle fois, pour l'observation de cadavre sur les plages, le formulaire de « détail de mortalité » doit être rempli. Concernant les espèces plutôt rares : un Cachalot (*Physeter macrocephalus*) mort est signalé le 1er janvier à la Brèche de Kergalan à Tréogat (29 ; G. Guyot) ; un cadavre de Dauphin bleu et blanc (*Stenella coeruleoalba*) à Moëlan-sur-Mer (29 ; B. Bertrand) et un autre échoué à Plouharnel (56 ; B. Sinot).



Phoque gris  
(TG de Nerville)

## Chiroptères

27 données | 28 taxons

Des Chauves-souris indéterminées sont notées en vol au cours de janvier, février et mars sur l'ensemble des départements. Très peu de données concernent des comptages hivernaux. Un Oreillard gris (*Plecotus austriacus*) est noté le 30 Mars à Perros-Guirrec (22 ; R. Carpentier) et un Oreillard roux (*Plecotus auritus*) le 4 mars à Braspart (29 ; Association Timenezare).

### Appel : En juin, comptez vos colonies de chauves-souris !

Depuis 5 ans, le GMB organise le comptage des colonies de mise-bas de chauves-souris communes (pipistrelles et sérotines principalement). Nous invitons tous les naturalistes à participer à cette enquête. Ce travail vise à compléter les informations issues du suivi Vigie Chiro (<http://vigienature.mnhn.fr/page/vigiechiro>) qui laissent présager qu'une régression notable des espèces communes de chauves-souris serait en cours en France (<http://gmb.bzh/wp-content/uploads/2016/03/Vigie-Chiro-Symbiose.pdf>)

Cette opération est très simple à mettre en œuvre, elle consiste à dénombrer, une fois par an durant le mois de juin, les chauves-souris qui s'envolent de leur gîte au crépuscule. Le protocole et la fiche descriptive de l'opération sont téléchargeable à :

<http://gmb.bzh/wpcontent/uploads/2015/11/FlyerCptageChsSite.pdf>

Si vous souhaitez participer à ce programme, merci de nous en faire part. Si vous ne connaissez pas de colonie de chauves-souris communes proche de chez vous nous pouvons éventuellement vous conseiller et vous aider à en découvrir une. Contact : thomas.le-campion@gmb.bzh



Chauves-souris indéterminée (Yves le bail)

## Odonates

1 donnée | 1 taxon

Seule une donnée sur la période concernée : 2 larves de Caloptéryx vierge (*Calopteryx virgo*) à Brest (A. Racine). Il n'y a aucune observation de Leste brun (*Sympecma fusca*), seule espèce à passer l'hiver à l'état imaginal.

Rappelons que l'atlas des Odonates de Bretagne est toujours en cours, les cartographies provisoires sont téléchargeables au lien suivant : <http://www.bretagne-vivante.org/Nos-actions/Connaitre/Nos-atlas-regionaux/Participer-a-l-atlas-des-invertebres-de-Bretagne/Les-cartes-provisoires>

Une nouvelle liste rouge des Odonates menacés de France vient d'être publiée. Quelques espèces présentes en Bretagne figurent parmi celles-ci : L'Agrion joli et le Sympétrum noir (Vulnérables), le Leste fiancé et le Sympétrum vulgaire (quasi-menacé).

## Rhopalocères

378 données | 17 taxons

Au cours de ces trois premiers mois de 2016, 378 données de Rhopalocères (Papillons de jour) ont été recueillies pour 17 espèces différentes.

On retrouve bien évidemment les espèces hivernantes à l'état imaginal (stade adulte) : 149 données pour le Citron (*Gonepteryx rhamni*), 49 données pour la Paon-du-Jour (*Aglais io*), 36 données pour le Vulcain (*Vanessa atalanta*), 19 données pour le Robert-le-Diable (*Polygonia c-album*), 6 données pour la Grande tortue (*Nymphalis polychloros*), 5 données pour la Petite tortue (*Aglais urticae*) et 1 donnée pour la Belle-dame (*Vanessa cardui*). Cette dernière espèce est réputée migratrice. L'observation d'un individu au mois de janvier dans les dunes de Plouhinec (T. Zgirski) est tout à fait remarquable et constitue la première observation au cours du mois de janvier. Alors hivernant ou plutôt migrateur précoce ?

Du côté des espèces n'hivernant pas à l'état adulte mais au stade larvaire ou nymphal et se métamorphosant en début de saison : 76 données pour le Tircis (*Pararge aegeria*), 6 données pour la Mégère (*Lasiommata megera*), 6 données pour la Thécla de la ronce (*Callophrys rubi*) et pour le Cuivré commun (*Lycaena phlaeas*), 3 données pour la Piéride de la rave (*Pieris rapae*), 1 donnée pour l'Azuré des nerpruns (*Celastrina argiolus*), pour la Piéride du navet (*Pieris napi*), pour le Machaon (*Papilio machaon*) et pour le Damier de la succise (*Euphydryas aurinia*).

Le Tircis a été observé régulièrement en janvier et février alors que d'habitude les données de janvier sont exceptionnelles et les premières observations ne sont notées que fin février. On peut sans doute y voir les conséquences d'une absence de gel pendant une grande partie de cet hiver.



Citron  
(Philippe Cloarec)



Tircis  
(Michel Terrien)



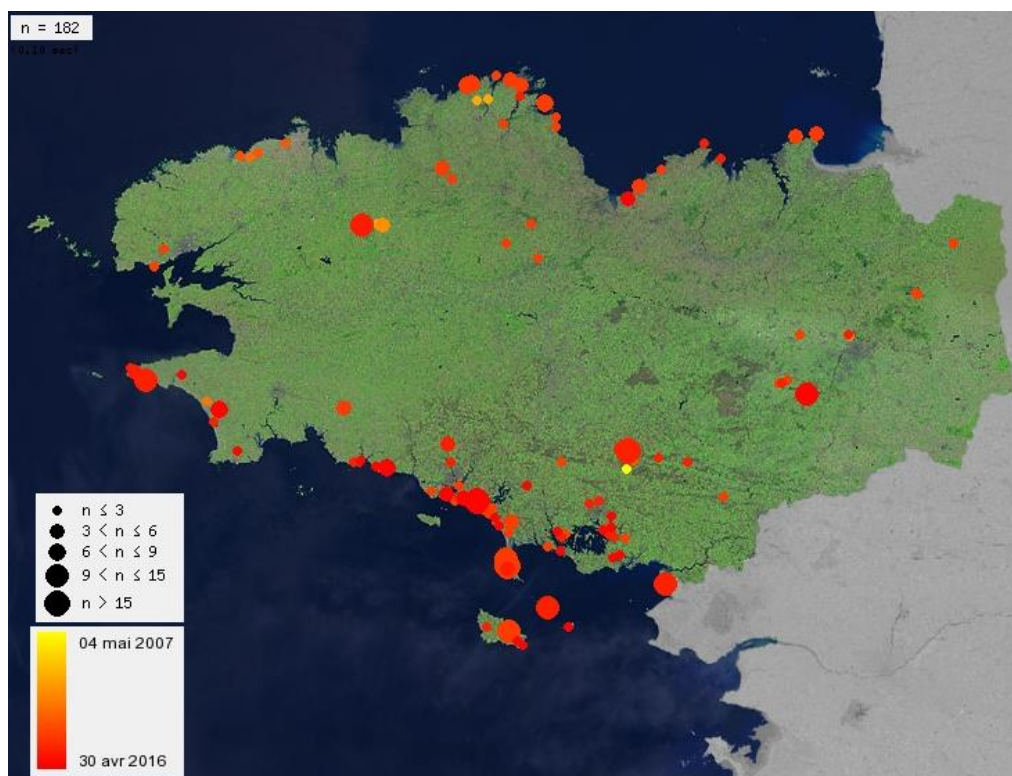
Hespérie de l'Alcée  
(Yannick Herremans)

L'observation du Damier concerne des nids de chenilles et les 13 données de Thécla du Bouleau (*Thecla betulae*) concernent des œufs, ou leur absence, sur les Prunelliers.

Globalement, ces espèces ont des périodes de vol étalées sur une grande partie de l'année. La Thécla de la ronce, en revanche, est quasi-exclusivement printanière. Les premiers individus sont notés exceptionnellement à la fin du mois de février. Le pic de vol se situe de la mi-avril à la fin mai. La carte de répartition actuelle de l'espèce sur faune-bretagne (voir carte ci-dessous) montre une présence fortement littorale et aussi sur quelques secteurs de landes intérieures (Lanvaux, Monts-d'Arrée, etc.). L'espèce apprécie fortement ces milieux où poussent abondamment des Ajoncs et des Genêts, utilisés comme plantes hôtes.



Thécla de la ronce  
(Michel Terrien)



Observations de Thécla de la ronce (*Callophrys rubi*) sur la période 2007 / 2016

L'atlas des Papillons de Bretagne, qui sortira bientôt, nous en apprendra bien plus sur cette espèce et sur l'ensemble des Papillons de jour de notre beau pays !

### Autres infos entomos

Deux nouvelles espèces d'insectes, la Mante religieuse et le Phasme gaulois, ont été ouvertes à la saisie.

Les Zygènes de Bretagne vont également être prochainement ouvertes à la saisie. Les cartographies provisoires sont téléchargeables avec le lien suivant : <http://www.bretagne-vivante.org/Nos-actions/Connaitre/Nos-atlas-regionaux/Participer-a-l-atlas-des-invertebres-de-Bretagne/Les-cartes-provisoires>

## A propos...

### ... Des dates d'arrivée des oiseaux migrateurs nichant en Bretagne – G. Riou

Voici une rapide analyse des dates d'arrivée des espèces nicheuses communes migratrices de la région. Les espèces plus rares, qui ne nichent qu'occasionnellement, n'ont pas été retenues. Les données des années 2014, 2015 et 2016 ont été compilées pour obtenir les dates moyennes d'arrivées, l'écart-type (indique la variation des dates autour de leurs moyennes) ainsi que les dates record de précocité. L'année 2013, bien qu'intégrée dans le tableau pour plus de « recul », a été retirée de ces calculs (dates moyennes et écart-type). En effet, faune-bretagne est ouvert depuis octobre 2013 et le nombre de données de cette première année en ligne est bien inférieur aux années suivantes. La pression d'observation étant beaucoup plus basse, les chances d'observer les premiers migrateurs dès leur arrivée décroissent fortement... comme le montre bien le peu de dates record en 2013. Globalement, les écarts-types obtenus sont plus faibles et donc plus précis lorsqu'ils sont calculés sur 2014/2015/2016.

Les espèces sont rangées par ordre d'apparition dans la région (par date moyenne d'arrivée).

Le premier véritable migrateur à arriver chez nous est donc la Cigogne blanche, dès janvier. La très grande majorité des espèces apparaît au cours de mars et avril. Les plus tardives, qui n'arrivent qu'en mai, sont la Fauvette babillarde, la Bondrée apivore, la Pie-grièche écorcheur, le Guêpier d'Europe et la Rousserolle verderolle.

Pour l'Hirondelle rustique, l'Hirondelle de fenêtre, la Caille des blés, la Sterne pierregarin, ainsi que pour le Traquet motteux, certaines observations effectuées en janvier et février correspondent certainement à des hivernants plus qu'à des migrateurs précoces. Ces données marginales ont été écartées du tableau ci-dessous et de l'analyse.

Les écarts-types importants (en couleur orange) se retrouvent pour des espèces plutôt rares et d'observations aléatoires (Sterne de Dougall, Rousserolle verderolle, etc.). Néanmoins, on retrouve également des valeurs importantes (10/15 jours) pour le Milan noir, la Fauvette grissette, la Caille des blés, l'Engoulevent d'Europe et le Gobemouche gris, pourtant relativement communs dans la région.

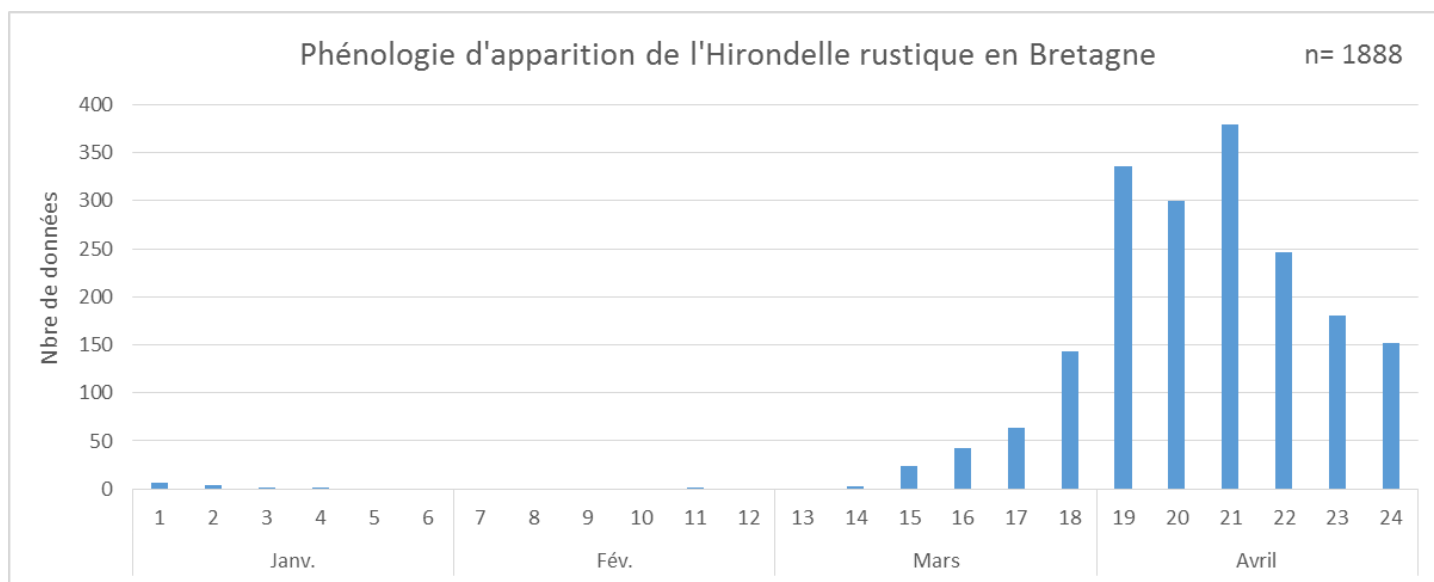
A contrario, beaucoup d'espèces semblent arriver avec une grande régularité (en couleur vert) : l'Hirondelle de fenêtre, la Tourterelle des bois, le Rossignol philomèle et le Pouillot siffleur pour les plus petits écarts-types ( $\leq 1$  jour), autrement-dit les espèces les plus ponctuelles !

	2013	2014	2015	2016	Date moyenne	Ecart-type	Date record
Cigogne blanche	15-mars	19-janv	17-janv	20-janv	18-janv	2	17-janv
Hirondelle de rivage	09-mars	08-mars	06-mars	26-févr	03-mars	6	26-févr
Traquet motteux	06-mars	09-mars	06-mars	28-févr	04-mars	5	28-févr
Sarcelle d'été	22-févr	09-mars	08-mars	05-mars	07-mars	2	22-févr
Milan noir	17-mars	26-févr	08-mars	20-mars	08-mars	12	26-févr
Echasse blanche	25-mars	12-mars	08-mars	05-mars	08-mars	4	05-mars
Hirondelle rustique	07-mars	14-mars	09-mars	06-mars	09-mars	4	06-mars
Petit Gravelot	14-mars	18-mars	10-mars	15-mars	14-mars	4	10-mars
Coucou gris	24-mars	06-mars	17-mars	22-mars	15-mars	8	06-mars
Gorgebleue à miroir	23-mars	14-mars	15-mars	22-mars	17-mars	4	14-mars
Huppe fasciée	07-mars	19-mars	15-mars	22-mars	18-mars	4	07-mars
Hirondelle de fenêtre	17-mars	19-mars	18-mars	19-mars	18-mars	1	17-mars
Pouillot fitis	23-mars	13-mars	22-mars	22-mars	19-mars	5	13-mars
Phragmite des joncs	02-avr	19-mars	18-mars	22-mars	19-mars	2	18-mars
Fauvette grisette	08-avr	10-mars	08-avr	22-mars	23-mars	15	10-mars
Sterne pierregarin	23-mars	26-mars	21-mars	26-mars	24-mars	3	21-mars
Bergeronnette printanière	05-avr	20-mars	23-mars	01-avr	25-mars	6	20-mars
Pipit des arbres	11-avr	20-mars	31-mars	27-mars	26-mars	6	20-mars
Caille des blés	24-mars	30-mars	16-mars	05-avr	27-mars	10	16-mars
Rougequeue à front blanc	08-avr	22-mars	08-avr	26-mars	29-mars	9	22-mars
Faucon hobereau	15-avr	26-mars	01-avr	01-avr	30-mars	3	26-mars
Locustelle tachetée	08-avr	29-mars	05-avr	30-mars	31-mars	4	29-mars
Locustelle lusciniôïde	13-avr	29-mars	05-avr	03-avr	02-avr	4	29-mars
Martinet noir	08-avr	09-avr	03-avr	02-avr	04-avr	4	02-avr
Rousserolle effarvatte	20-avr	11-avr	06-avr	31-mars	05-avr	6	31-mars
Oedicnème criard	-	10-avr	07-avr	04-avr	07-avr	3	04-avr
Fauvette des jardins	18-avr	12-avr	05-avr	07-avr	08-avr	4	05-avr
Hypolaïs polyglotte	17-avr	13-avr	09-avr	13-avr	11-avr	2	09-avr
Busard cendré	05-mai	09-avr	14-avr	12-avr	11-avr	3	09-avr
Tourterelle des bois	20-avr	11-avr	13-avr	12-avr	12-avr	1	11-avr
Rossignol philomèle	08-avr	13-avr	13-avr	12-avr	12-avr	1	08-avr
Pouillot siffleur	18-avr	14-avr	15-avr	14-avr	14-avr	1	14-avr
Sterne naine	28-mai	20-avr	08-avr	18-avr	15-avr	6	08-avr
Tarier des prés	25-avr	21-avr	12-avr	19-avr	17-avr	5	12-avr
Loriot d'Europe	09-avr	18-avr	15-avr	28-avr	20-avr	7	09-avr
Engoulevent d'Europe	27-avr	30-avr	22-avr	10-avr	20-avr	10	10-avr
Gobemouche gris	28-avr	05-mai	15-avr	20-avr	23-avr	10	15-avr
Sterne de Dougall	12-mai	15-mai	08-avr	06-mai	29-avr	19	08-avr
Fauvette babillarde	-	30-avr	01-mai	05-mai	02-mai	3	30-avr
Bondrée apivore	22-avr	03-mai	06-mai	01-mai	03-mai	3	22-avr
Pie-grièche écorcheur	18-mai	07-mai	09-mai	05-mai	07-mai	2	05-mai
Guêpier d'Europe	13-mai	13-mai	09-mai	08-mai	10-mai	3	08-mai
Rousserolle verderolle	25-mai	05-juin	14-mai	15-mai	21-mai	12	14-mai

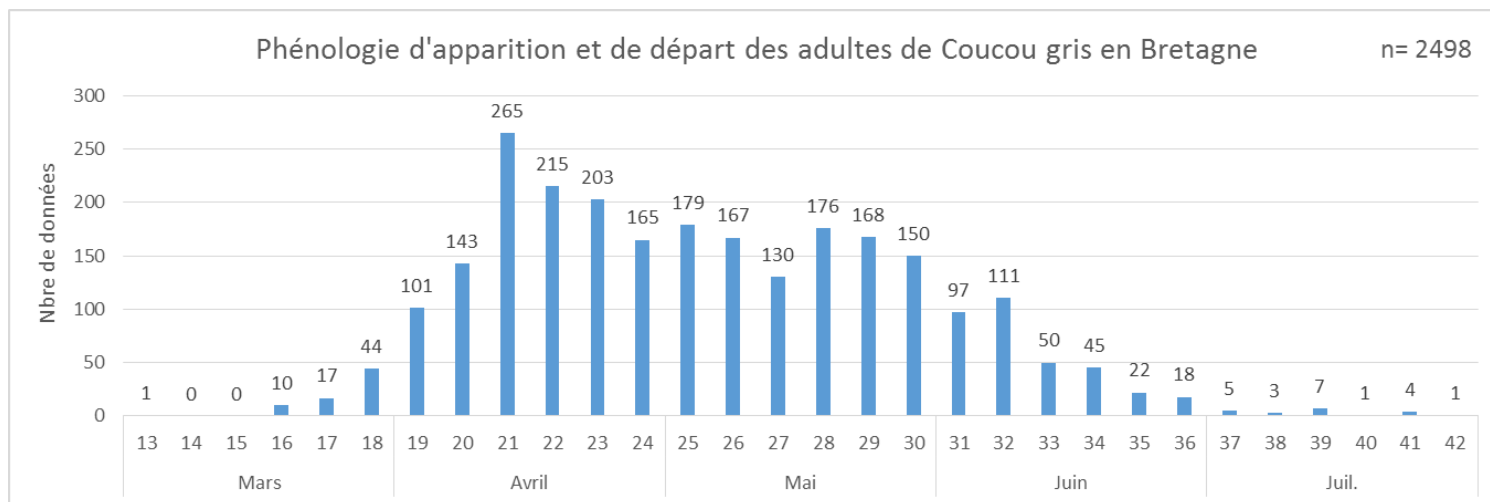


### Détail de la phénologie de deux espèces communes et facilement détectables :

L'analyse des données de début de saison (4 premiers mois de l'année) de l'Hirondelle rustique des années 2013, 2014 et 2015 (n= 1888) montre clairement son pattern d'apparition dans notre région (graphique ci-dessous des données cumulées par pentade). Les arrivées ont principalement lieu à partir du 10 mars (10-15/03). Il y a seulement 3 observations sur la pentade du 5-10/03. Les données de janvier correspondent avec certitude à des oiseaux hivernants. Dans le sud de la France, les premières remontées sont signalées vers le 20 février. Il est donc possible que la donnée de fin février soit attribuable à un migrateur précoce.



Une analyse similaire a été effectuée pour le Coucou gris (n= 2498) sur les 7 premiers mois de l'année. Il n'y a aucune observation de l'espèce au cours des mois de janvier et février dans la base (sur la période 2013, 2014 et 2015). Les premiers oiseaux arrivent dans notre région à partir du 15 mars (15-20/03). Les adultes quittent la région en mai/juin et il y a très peu d'observations de Coucou en juillet étant donné la faible détectabilité des jeunes dans les nids.



## A propos...

### ...de la base faune-bretagne

#### Le formulaire journalier

La saisie de vos observations par formulaire n'est pas plus difficile et contraignante qu'une saisie directe bien au contraire, elle présente de nombreux avantages ! En effet, elle permet de saisir toutes vos observations de façon simple et rapide au sein de la même fenêtre. Beaucoup plus exploitable d'un point de vue statistique, elle permet la prise en compte de l'effort de prospection (durée sur le site). Il s'agit donc d'une méthode plus rigoureuse permettant, si vous standardisez votre protocole de prospection (site prospecté de façon régulière à la même heure de la journée), un très bon suivi du site (phénologie, évolution, suivi de population). Vous pourrez vous-même vous rendre compte de la détectabilité plus importante de certaines espèces au cours de l'année.

Conditions d'utilisations :

- Il faut rester suffisamment longtemps sur un site pour obtenir une vision exhaustive des espèces présentes. Le temps minimum de prospection sera ultérieurement défini pour notre région (en Suisse 45 min. sont privilégiés, en Aquitaine seulement 20 min. etc.).
- Il faut que le site soit bien défini et cantonné sur un lieu-dit donné (localisation fixe préférable). Les étangs, marais, boisements, ou des secteurs délimités en bord de mer, se prêtent fort bien au formulaire.

Même s'il est préférable que vous effectuiez des prospections régulières, ce n'est pas une obligation. Vous pouvez également utiliser le formulaire pour un site que vous visitez ponctuellement à partir du moment où vous restez suffisamment longtemps sur le site. Il est important de bien noter la durée de prospection sur le site ou la plage horaire, car celle-ci vous sera demandée lors de la saisie de vos observations.

Ce module est également en cours de développement pour l'application sur téléphone.

Toutes les photos du rapport sont issues du site [www.faune-bretagne.org](http://www.faune-bretagne.org) et ont été réalisées sur la période concernée par ce bulletin.

Merci à tous les observateurs et photographes ayant contribué sur le site [www.faune-bretagne.org](http://www.faune-bretagne.org)

Merci à Sébastien Mauvieux, Martin Diraison, Jean David, Pierre-Alexis Rault, Mathieu Lagarde et Annick Tarrit pour leur relecture et compléments avisés.

Délai de saisie sur faune-bretagne pour le prochain bulletin : 1er juillet 2016