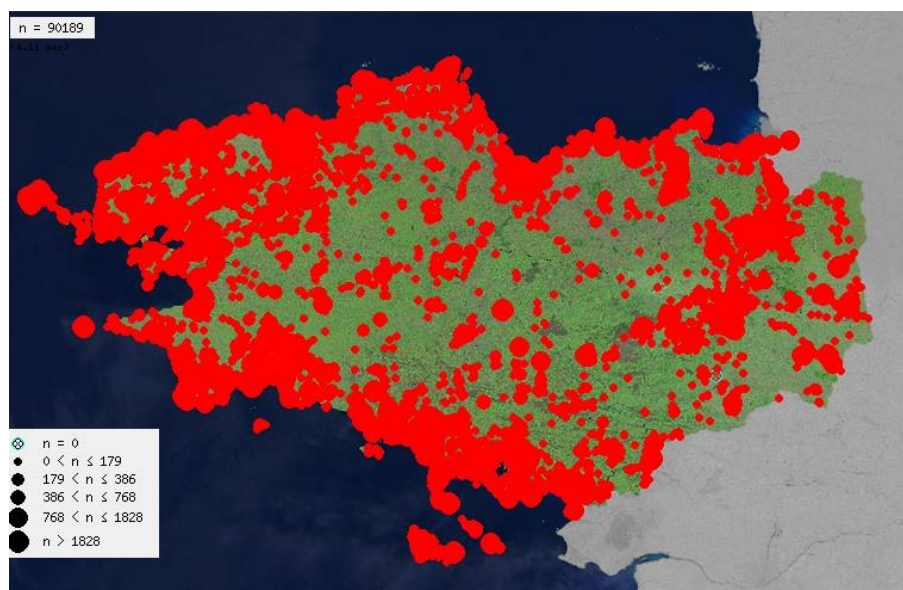




Roselin cramoisi, Ouessant (29), le 8 octobre 2015, Emmanuel Chabot

Suite à la réunion entre vérificateurs du site Biovision www.faune-bretagne.org, il a été décidé de rédiger un bulletin trimestriel, concernant les données fournies à la base, agrémenté de quelques notes ornithologiques sur des faits marquants. Ainsi, 4 bulletins vous seront proposés par an :

- en janvier pour la période octobre / novembre / décembre
- en avril pour la période janvier / février / mars
- en juillet pour la période avril / mai / juin
- en octobre pour la période juillet / août / septembre



Représentation géographique des observations ornithologiques sur la période concernée

Bulletin trimestriel Faune-Bretagne

N° 1 octobre-
décembre 2015

Sommaire

Statistiques du trimestre	page 2
Observations remarquables...	
...ornithos	page 3
...des autres taxons	page 12
Note	
Seawatch fin novembre 2015	page 13
A propos de...	
...la base Faune Bretagne	page 14
...du comptage oiseaux des jardins	page 14
... de l'enquête rapaces nocturnes 2015-2017	pages 14-15

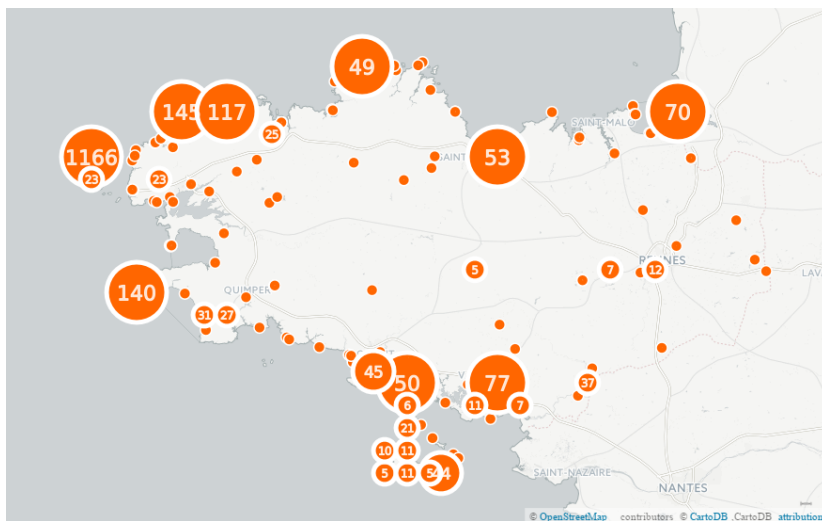
Statistiques du trimestre

Les statistiques **ornithos** du trimestre

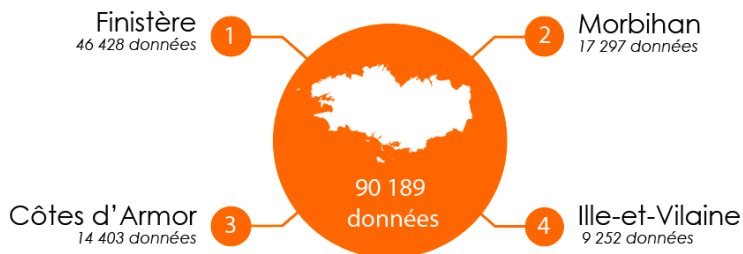
Nombre d'espèces contactées sur la période : 291

Nombre de données d'oiseaux rares et très rares saisies : 2336

Carte du nombre de données, d'oiseaux rares et très rares



CLASSEMENT DES DEPARTEMENTS



TOP 3 DES COMMUNES



TOP 3 DES OBSERVATEURS



Les statistiques **autres groupes** du trimestre

Nombre de données saisies :

214 pour les odonates

861 pour les rhopalocères

732 pour les mammifères terrestres

197 pour les mammifères marins

35 pour les chiroptères

171 pour les amphibiens

37 pour les reptiles

Observations ornithos remarquables

Cygne chanteur (*Cygnus cygnus*)

Trois adultes sont observés sur Ouessant (29) entre le 30 octobre et le 1er novembre (S. Wroza et N. Moulin). Un individu est présent à Kerlouan (29) le 22 novembre (J.N. Ballot). Un juvénile est observé le 3 décembre à l'étang du Curnic, Guissény (29), rejoint par 2 adultes le 4 décembre et observés jusqu'au 19 décembre (J.N. Ballot). Puis, un adulte et un juvénile sont observés au Lac de Lannéon, Plouarzel (29) du 26 au 31 décembre (A. Girardeau). Enfin, 1 juvénile est observé en vol à Guissény (29) le 27 décembre (J.N. Ballot) et un adulte à Tréglonou (29) le 31 décembre (B. Louboutin et S. Mauvieux). De nombreuses observations donc dans le Léon ne concernant peut-être qu'un seul groupe familial (le couple et un jeune) avec des oiseaux très mobiles.



Cygnés chanteurs
(Jean Noël Ballot)

Oie rieuse (*Anser albifrons*)

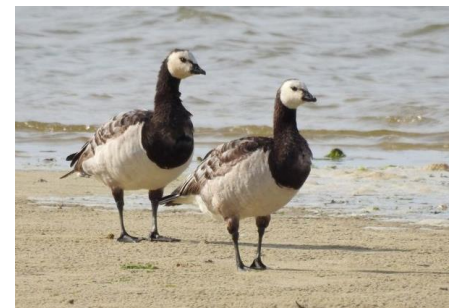
Total de 6 individus, dont 2 observés dès le début d'octobre à l'origine plus ou moins douteuse : 1 individu à l'étang du Moulin-neuf, accompagné d'une Oie cendrée baguée, Plonéour-Lanvern (29), du 2 octobre au 31 décembre (A. Desnos et al.), 1 individu à l'étang de la Bézardière, Hédé (35), le 3 octobre (P. Letort), 1 individu au marais de Sougéal (35), le 6 et 7 décembre (M. Esnault), 1 individu à Roz-sur-Couesnon (35) le 21 décembre (Y. Blat) puis enfin 2 oiseaux en vol nord-est à Pléneuf-Val-André (22) le 25 décembre (A. Plévin).



Oie rieuse
(Pierre Rigalleau)

Bernache nonnette (*Branta leucopsis*)

Trois individus sont présents à Guissény (29) depuis le 26 septembre (S. Arzel) et observés jusqu'au 31 décembre. Cinq adultes sont observés en vol à Plouescat (29) le 7 octobre (S. Chaumont). Un individu est noté sur la rivière de Noyal (56) le 7 octobre (G. Gélinaud). Le 9 octobre, quatre individus sont contactés en vol vers le sud à Sauzon (56), (B. Bilheude). Trois individus stationnent à Ouessant (29) les 25 et 26 octobre (F. Dhermain). Puis, un individu solitaire est présent à Séné (56) du 9 novembre au 18 décembre (S. Wojciechowski et al.).



Bernaches nonnettes
(Yvon Créreau)

Bernache du Pacifique (*Branta bernicla nigricans*)

Du 3 novembre au 30 décembre, plusieurs Bernaches du Pacifique stationnent à Carantec (29) avec un maximum de 3 individus le 21 novembre. Parmi ces trois individus, deux oiseaux présentent des caractères hybrides (*B. b. bernicla* X *B. b. nigricans*), (J. Maout et al.). Un individu est présent à Plouharnel (56) entre le 7 et le 15 novembre (P.J. Dubois). Un individu probablement hybride (*B. b. bernicla* X *B. b. nigricans*) est observé à Plouhinec (56) le 28 novembre (P.J. Dubois). Puis, un individu au Sillon de Talbert le 29 décembre (C et K. Morvan).



Bernache du Pacifique
(Yvon Créreau)

Bernache à cou roux (*Branta ruficollis*) - CHN

Un adulte est présent à Séné (56) du 4 au 17 décembre (Y. le Bail, J. David, B. Demont et al.), puis un adulte a été observé du 23 au 27 décembre (V. Lemoine et al.) dans les polders à l'est de la baie de Lancieux (22). Il pourrait s'agir du même individu. Ces deux oiseaux portant une bague plastique, ils sont issus de captivité.

Canard à front blanc (*Anas americana*) - CHN

Un mâle adulte a été découvert le 4 octobre sur l'étang du Curnic à Guissény (K. Schmale). Le lendemain, l'oiseau a été retrouvé en baie de Goulven (29) (K. Schmale et al.). Deux individus seront ensuite observés ensemble sur ce même lieu les 19 et 22 octobre. Le reste du temps seul un individu est noté en baie de Goulven. La dernière observation est effectuée le 12 décembre (J-N. Ballot).

Sarcelle à ailes vertes (*Anas carolinensis*) - CHN

Un mâle du 11 au 27 novembre au marais du Duer (A.Tremion et al.).

Nette rousse (*Netta rufina*)

Un mâle observé à Fouesnant (29) le 2 novembre (M. Le Bloas), un mâle à Paimpont (35) le 20 et 23 décembre (S. Boucher et al.), puis un mâle à Erbrée (35) le 29 décembre (JY Louis).

Fuligule hybride milouin x nyroca (*Aythya ferina x nyroca*)

Une femelle a séjourné à Saint-jacques-de-la-lande (35) du 6 au 21 décembre (F. Contim et al.)

Harelde boréale (*Clangula hyemalis*)

Un individu précoce à Ouessant (29) le 11 octobre (J. Renoult). Une femelle à Louannec (22) du 16 novembre au 31 décembre (E.Chauveau, C.Morvan et al.) et 1 individu à Trédrez-Locquémeau (22) le 23 novembre (E.Chauveau et C.Morvan).

Grèbe jougris (*Podiceps grisegena*)

Un individu à Cancale (35) le 22 novembre 2015 (C. Charenton).

Océanite culblanc (*Oceanodroma leucorhoa*)

Les observations concernent uniquement des données de seawatch avec : un individu à Brignogan (29) le 7 octobre (S. Mauvieux et K. Schmale), un individu à Ouessant (29) le 13 octobre (G. Monchaux) puis un le 24 octobre (divers observateurs). Suite aux forts vents de Nord-Ouest plusieurs individus le 21 et 24 novembre : deux individus à Trégastel (22) (E.Chauveau, C. Morvan et S.Nédellec), un total de 3 individus à Brignogan (29) (S. Mauvieux) ainsi qu'un individu à Cancale (35) (F. Contim).

Ibis falcinelle (*Plegadis falcinellus*)

Un individu à Ouessant du 5 au 18 octobre (divers observateurs). Un individu à Paimpol (22) le 30 octobre (JN. Ballot). Un individu à Riantec (56) du 25 novembre au 4 décembre (J. Annezo) puis possiblement le même individu qui s'est déplacé à Locmiquélic (56) du 6 au 13 décembre (Y.Jeanne). Et enfin, un individu à Lanester (56) le 18 décembre (H. Borde).

Milan royal (*Milvus milvus*)

Un total de 10 observations pour cette espèce et ce sur l'ensemble des départements bretons avec : un individu à Plouagat (22) le 4 octobre 2015 (S. Piquet), un individu à Milizac (29) le 11 octobre 2015 (Y. Jacob), trois individus à Ouessant (29) le 19 octobre (divers observateurs), 1 individu à Saint-Gildas-de-Rhuys (56) le 31 octobre



Canard à front blanc
(Karsten Schmale)



Sarcelle à ailes vertes
(Yves Blat)



Harelde boréale
(Corentin Morvan)

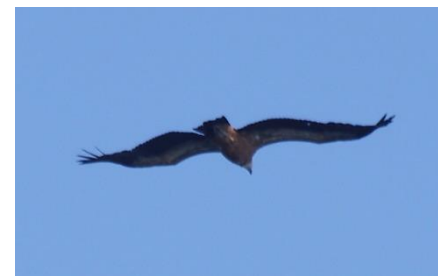


Ibis falcinelle
(Jean-Marc Guilpain)

2015 (Y. Herremans), un individu à Ambon (56) le 2 novembre 2015 (G. Jouannic), un individu à Loperhet (29) le 22 novembre 2015 (Y. Le Corre), un individu à Berné (56) le 26 novembre 2015 (H. Le Gall), un individu à Roz-sur-Couesnon (35) le 3 décembre 2015 (J. Maout) et enfin un individu à Plonéour-Lanvern (29) le 4 décembre 2015 (A. Desnos).

Vautour fauve (*Gyps fulvus*)

Un individu observé dans le Finistère le 2 octobre à Roscanvel (J. Gaine) et ensuite à Brest (T. Monneraye). Puis, peut être le même oiseau à Landivisiau le 10 octobre (G. Masson).



Vautour fauve
(Jérémy Gaine)

Busard pâle (*Circus macrourus*)

Un total de 3 oiseaux répartis sur 3 départements avec : un sur l'Île-de-Sein (29) le 10 octobre (M. Zucca et al.), un à Sauzon (56) du 25 au 28 octobre (M. Diraison, T. Zgirski et P. Lenrume). Enfin, stationnement d'un individu dans les polders de Roz-sur-Couesnon (35) du 23 novembre au 29 décembre (H. Touzé et al.).



Busard pâle
(Hugo Touzé)

Faucon pèlerin (F.p.calidus) (*Falco peregrinus calidus*)

Un individu présentant des caractères de "type calidus" a été observé à Sauzon (56) le 28 octobre (M. Giroud). Le 23 décembre, un individu est également observé entre Louannec et Perros-Guirec (C et K. Morvan et al.).

Marouette ponctuée (*Porzana porzana*)

Un seul individu bagué à la station de Trunvel (29) le 10 octobre (G. Guyot).



Marouette ponctuée
(Gaétan Guyot)

Rôle des genêts (*Crex crex*)

Observation, surprenante par la date, d'un individu à Erdeven (56) le 24 novembre (A. Le Doze).

Grue cendrée (*Grus grus*)

L'individu évoluant entre Kerlouan et Guissény (29) et présent depuis au moins le 21 août, continue son stationnement (divers observateurs).

Outarde barbue (*Otis tarda*) - CHN

Un individu, probablement issue du programme de réintroduction anglais, a été observé Ploumoguer (29) le 1 décembre 2015 (A. Le Dreff).

Pluvier guignard (*Charadrius morinellus*)

Un individu en vol à Ouessant (29) le 12 octobre (L. Deplaine).

Bécasseau de Temminck (*Calidris temminckii*)

Un individu, présent depuis le 30 septembre, à Roz-sur-Couesnon (35) le 1er octobre (K. Le Rest).

Bécasseau tacheté (*Calidris melanotos*)

Deux individus observés simultanément en baie de Goulven (29) le 14 octobre (C. Diraison).



Grue cendrée
(François Seité)

Phalarope à bec étroit (*Phalaropus lobatus*)

Un individu à Belle-île (56) le 6 octobre (B. Bilheude).

Phalarope à bec large (*Phalaropus fulicarius*)

Un total de 14 individus sur la période, principalement notés en seawatch. Un individu stationne à l'Île-de-Sein (29) le 3 et 4 octobre (H. Touzé et M. Zucca). Un individu à l'Île-d'Houat (56) le 22 octobre (F. Legendre). En seawatch le 21 novembre : deux individus à Trégastel (22) (E. Chauveau, C. Morvan et S. Nédellec) et un individu à Brignogan (29) (S. Mauvieux). Un individu à Trégastel (22) le 24 novembre (C. Morvan), un individu Brignogan-Plage (29) le 25 novembre (C. Balcon, Y. Blat et S. Mauvieux). En seawatch depuis Brignogan (29) en décembre : 1 individu le 20, 1 le 24, 1 le 27 et 2 le 29 (E. Naudot). Et enfin, 1 à Trégastel (22) le 23 décembre (C et K. Morvan) et 1 à Landéda (29) le 31 décembre (B. Louboutin).

Mouette de Sabine (*Xema sabini*)

5 individus au total, uniquement observés en seawatch, dont 4 lors du coup de vent du 21 novembre : 1 à Brignogan-Plage (29) (S. Mauvieux), 1 à Plouguerneau (29) (L. Gager), 1 à Plérin (22) (M. Plestan et E. Briens) et 1 à Trégastel (22) (E. Chauveau et C. Morvan). En dehors de cette journée, une seule observation à Brignogan (29) le 7 octobre 2015 (S. Mauvieux).

Goéland à bec cerclé (*Larus delawarensis*)

Stationnements classiques avec l'oiseau en Baie de Saint-Brieuc (22), présent depuis septembre (divers observateurs) ainsi que de l'oiseau de Saint-Renan (29) noté dès le 1er décembre (G. Kervarec). Un oiseau adulte est présent chaque hiver autour du Lac de Ty Colo à Saint-Renan depuis au moins 2001. Deux autres données moins ordinaires avec un individu à Gâvres (56) le 19 octobre (F. Legendre) et un oiseau à Sainte-Hélène (56) le 5 décembre (G. Brindejonc). L'individu de Riantelec (56), présent tous les hivers depuis au moins 2004, n'est pas revenu en cette fin d'année 2015 (encore observé en février 2015 sur le site).

Goéland argenté (L.a. argentatus) (*Larus argentatus argentatus*)

Deux adultes de Goélands présentant des critères de type argentatus avec : un individu en baie de Saint-Brieuc (22) du 18 au 24 octobre (P. Laur-Fournié et M. Plestan) et un individu sur l'Île-de-Sein (29) le 30 octobre (G. Cauca).

Goéland pontique (*Larus cachinnans*)

Un total de 4 individus, tous de première année, dont deux individus sur le hot spot breton de l'espèce à Gueltas (56) qui a accueilli un individu depuis le 26 novembre, puis un second du 1 au 11 décembre (Y. Blat et P.J. Dubois). Pour le reste : un individu à l'Île-de-Sein (29) le 29 octobre (G. Cauca) et un individu à Bangor (56) le 30 octobre (M. Giroud). A signaler également un probable hybride argenté x pontique (*Larus argentatus* X *Larus cachinnans*) à Gueltas (56) le 30 novembre (Y. Blat).



Phalarope à bec large
(Corentin Morvan)



Mouette de Sabine
(Corentin Morvan)



Goéland à bec cerclé
(Gaël Kervarec)



Goéland pontique
(Yves Blat)

Macareux moine (*Fratercula arctica*)

Nombreuses observations en seawatch à Ouessant (29) du 12 au 27 octobre, avec notamment le passage exceptionnel de 190 individus en 3h40 de suivi (V. Palomares). Un individu à Locmaria (56) le 31 octobre (B. Bilheude). Un cadavre au Sillon de Talbert (22) le 10 novembre (C. Morvan). Un individu à Plougrescant (22) le 15 novembre (Y. Raoul). Puis, à Brignogan (29) un individu en 3h de seawatch le 20 novembre et un en 7h le 21 novembre 2015 (J.r. Guivarch et S. Mauvieux)

Goéland à ailes blanches (*Larus glaucoides*)

Un individu de première année est noté en vol vers l'Ouest lors d'une séance de seawatch à Brignogan (29) le 24 décembre (E. Naudot et D. Grandière).

Guillemot à miroir (*Cepphus grylle*) - CHN

Un oiseau est observé en vol vers l'Ouest à Plouhinec (29) le 24 décembre (S. Reeber).

Mergule nain (*Alle alle*)

Un total de 3 individus sur la période. Un individu observé en seawatch à Hoedic (56) le 27 octobre 2015 (A. Le Nevé) et deux oiseaux sur le littoral nord : un individu en seawatch le 22 décembre à Ploumanac'h (22) (C et K. Morvan) ainsi qu'un individu le 24 décembre trouvé affaibli à 500 m dans les terres à Landunvez (29). Ce Mergule a été transféré le 27 décembre à la station de l'Île Grande (22)

Hibou des marais (*Asio flammeus*)

Un total de 221 observations saisies, pour cette espèce plutôt rare par chez nous, dont 45 à l'Île d'Ouessant (29), 29 à l'Île-de-Sein (29), 22 à Séné (56), 13 à Hillion (22), etc.

Martinet pâle (*Apus pallidus*)

Un individu est noté à Pléneuf-Val-André (22) le 31 octobre (S. Mauvieux). Un second individu est observé le 6 novembre à Plévenon (22), (W. Perrin). Une espèce qui devient une spécialité costarmoricaine ces dernières années !

Alouette calandrelle (*Calandrella brachydactyla*)

Un individu est noté sur l'île de Molène (29) entre le 11 et le 16 octobre (Y. Becker et al.). Un second individu est observé sur l'île de Hoëdic (56) le 22 octobre (F. Legendre).

Hirondelle de rochers (*Ptyonoprogne rupestris*)

Un individu a séjourné aux falaises de Plouha (22) entre le 6 et le 12 décembre (A. Beuget et JY. Peron).

Pipit de Richard (*Anthus richardi*)

Un total de 13 observations au cours de la période sur les îles et le long du littoral : 4 données sur l'île de Sein (29) : le 1, le 14, le 18 et le 20 octobre (Collectif Ile de Sein, R. Jordan, C. Poirel, J. Tillet). 3 données sur Ouessant (29) : le 11, le 16 et le 19 octobre (A. Auchere, F. Maillot, J. Renoult). 2 données à l'Île-Molène (29) le 11 et 16 octobre



Hibou des marais
(Guillaume Chevrier)



Hibou des marais
(Vincent Lemoine)



Pipit de Richard
(Yves Blat)



Pipit à gorge rousse
(Vincent Palomares)

(G. Chevrier et S. Risser). 2 données à Gâvres (56), le 9 et 24 octobre 9 et 24 octobre (Y. Blat). Et enfin, un individu à Plouharnel (56) le 18 octobre (S. Guerin) et un à Plovan (29) le 30 octobre (A. Desnos).

Pipit à dos olive (*Anthus hodgsoni*) - CHN

Un individu est observé sur l'île de Sein (29) le 10 octobre (A. Le Nevé). Cette donnée est une première mention de l'espèce pour l'île de Sein.

Pipit à gorge rousse (*Anthus cervinus*)

Une grande majorité des observations proviennent des îles avec :

- à Ouessant (29) : Deux individus le 16 octobre (N. Issa, M. Lewis et al.), à nouveau deux le 18 octobre (divers observateurs), un le 21 octobre (JY. Barnagaud), un le 23 octobre (E. Chauveau et C. Morvan) puis un le 25 octobre (A. Portmann et P. Doniol-Valcroze).

- à l'Île-de-Sein (29) : un individu le 10 octobre (A. Mousseau et J. Mérot), un le 27 octobre (M. Cruzier et C. Hervé), un le 1er novembre (G. Cauca) et 1 le 10 novembre (F. Yvert).

Et enfin, sur le continent, un individu à Plouharnel (56) le 18 octobre (S. Guerin) et un à Sarzeau (56) le 23 octobre (M. Diraison).

Pipit de Godlewski (*Anthus godlewskii*) - CHN

Un individu est présent sur l'île d'Ouessant (29) le 12 octobre (D. Bosman et al.). Cette donnée représente la quatrième mention de l'espèce pour l'île, la septième pour la région et la douzième pour la France métropolitaine.

Tarier de Sibérie (*Saxicola maurus*) - CHN

Un mâle de la sous espèce *hemprichii* (Tarier de la Caspienne) à Ouessant (29), du 16 au 20 octobre (J. Vèque, A. Desnos et al.). L'un des oiseaux phares de 2015, constituant la première mention régionale et la deuxième mention française.

Traquet isabelle (*Oenanthe isabellina*) - CHN

Un individu de première année a séjourné sur l'île d'Ouessant (29) entre le 27 et le 31 octobre (C. Morvan et al.).

Traquet oreillard (*Oenanthe hispanica*)

Un mâle de première année est observé au cap de la chèvre, Crozon (29) le 20 octobre (D. Grandière).

Traquet du désert (*Oenanthe deserti*) - CHN

Une femelle est observée sur l'île d'Ouessant du 10 au 12 novembre (T. Michiels). Un individu de première année est noté à Erdeven (56) le 23 novembre (A. Le Doze).

Rousserolle des buissons (*Acrocephalus dumetorum*) - CHN

Un individu de première année séjourne sur l'île de Sein (29) entre le 7 et le 15 octobre (divers observateurs).

Hypolaïs ictérine (*Hippolais icterina*)

Un individu à Ouessant (29) le 13 octobre (D. Godreau et A. Lepretre).



Pipit de Godlewski
(Guillaume Chevrier)



Tarier de la caspienne
(Matthieu Kermarrec)



Traquet oreillard
(David Grandière)



Traquet du désert
(Bastien Louboutin)

Fauvette épervière (*Sylvia nisoria*) - CHN

Un individu à Ouessant (29) le 23 octobre (E. Chauveau et C. Morvan).

Fauvette babillarde (*Sylvia curruca*)

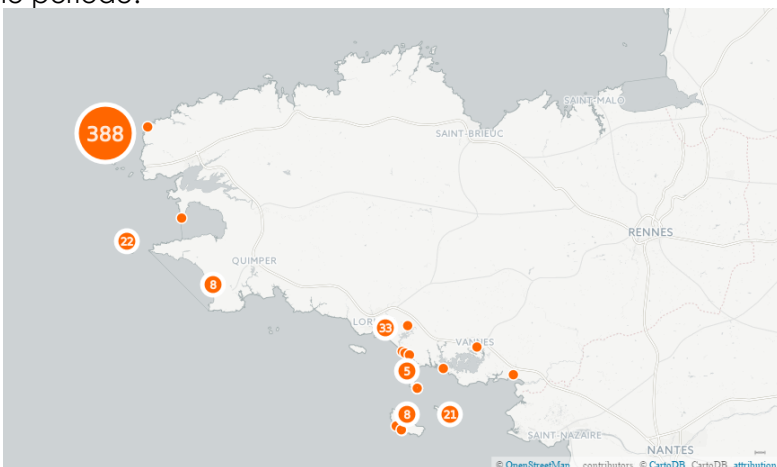
La plupart des données proviennent d'Ouessant, avec 7 données entre le 9 et 24 octobre (divers observateurs). Sinon, un individu à l'Île-de-Sein (29) le 9 octobre (J. Mérot, M. Zucca et A. Oates) et un à Hoedic (56) le 24 octobre (A. Le Nevé).

Pouillot de Pallas (*Phylloscopus proregulus*) - CHN

Un individu à Ouessant (29) du 13 au 15 octobre (N. Issa et al.).

Pouillot à grands sourcils (*Phylloscopus inornatus*)

501 données saisies dont 388 à Ouessant (29), 22 à l'Île-de-Sein (29), 21 à Hoedic (56), 15 à Gâvres (56), 11 à Belle-Île (56), 9 sur la presqu'île de Quiberon (56), etc. Un nombre de données croissant donc par rapport aux années 2013 (341 données) et 2014 (351 données) pour la même période.



Données de Pouillot à grands sourcils sur la période concernée

Pouillot brun (*Phylloscopus fuscatus*) - CHN

Un total de 4 données ont été saisies dans la région au cours du trimestre. Parmi celles-ci, 3 proviennent de l'île d'Ouessant (29) : un oiseau contacté le 14 octobre (J.F. Blanc), un second oiseau le 17 octobre (J. Renoult) et un troisième individu le 30 octobre (M. Champion). La dernière donnée concerne un individu observé le 22 novembre à Roz-sur-Couesnon (35), (K. Le Rest).

Pouillot de Sibérie (*Phylloscopus collybita tristis*)

55 données saisies pour cette sous-espèce dont 32 pour Ouessant (29), 9 sur la presqu'île de Quiberon (56), 2 à Erdeven (56), etc.

Pouillot de type sibérien (*Phylloscopus collybita tristis* / "fulvescens")

45 données saisies dont 21 à Ouessant (29), 5 sur la presqu'île de Quiberon (56), 3 à Hoedic (56), etc.

Pouillot de Hume (*Phylloscopus humei*) - CHN

Un individu à Plouhinec (56) le 18 et 19 octobre (M. Diraison, P. Lenrume, B. Sinot et T. Zgirski).



Pouillot de Pallas
(Corentin Morvan)



Pouillot à grands sourcils
(Gaétan Guyot)



Pouillot brun
(Kévien Le Rest)



Pouillot de Sibérie
(PJ Dubois)

Gobemouche nain (*Ficedula parva*)

100 données saisies dont : 84 à Ouessant (29), 10 à Île-de-Sein (29), 4 à l'Île Molène (29) et la seule donnée hors île : 1 individu à Plouhinec (56) (T. Zgirski et P. Lenrume)

Rémiz penduline (*Remiz pendulinus*) - CHN

Un total de 52 données dont 15 à Trégoat (29), 14 à Ouessant (29), 10 à Cléder (29), 5 à Hoëdic (56), 4 à Sarzeau (56), un individu à Sauzon (56) le 15 octobre (B. Bilheude), un individu à l'Île-de-Sein (29) le 16 octobre (Collectif Ile-de-Sein), 3 individus à Ambon (56) le 23 octobre (G. Cueff) et enfin, un individu à Locmaria (56) le 25 octobre (B. Bilheude).

Pie-grièche isabelle (*Lanius isabellinus*) - CHN

Un individu de première année est observé les 6 et 7 octobre à Plounéour-Trez (29), (S. Claden).

Pie-grièche grise (*Lanius excubitor*)

Un individu est noté sur l'île d'Ouessant (29) le 21 octobre (C. Haag) et un second oiseau est observé à Brasparts (29) le 23 décembre (F. Seite).

Pie-grièche brune (*Lanius cristatus*) - CHN

Un individu de première année séjourne sur l'île d'Ouessant entre 21 au 23 octobre (J.Y. Barnagaud). Cette donnée constitue la seconde mention Bretonne et la troisième mention Française de l'espèce après Hoëdic en 2000 et Noirmoutier-en-île en 2004.

Corneille mantelée (*Corvus cornix*)

L'individu présent sur l'île d'Ouessant (29) depuis août 2014 a été observé sur l'ensemble de l'île lors de la période concernée (divers observateurs).

Etourneau roselin (*Pastor roseus*)

Un oiseau de première année observé au Palais (56) le 3 octobre (B. Bilheude). Un à deux individus de première année sur l'île d'Ouessant entre le 11 et le 31 octobre (S. Mauvieux et al.) et un individu de première année en vol à Locmaria-Plouzané (29) le 2 novembre (M. Champion).

Moineau friquet (*Passer montanus*)

Un individu à Chavagne (35), soit à plus de 13,5 km de la micro-colonie connue la plus proche, le 6 novembre (J. Garin).

Viréo à oeil rouge (*Vireo olivaceus*) - CHN

Un oiseau de première année est découvert le 9 octobre et séjournera sur l'île de Molène (29) jusqu'au 11 octobre (S. Sibley).

Sizerin flammé (*Carduelis flammea*)

Un total de 28 données dont 18 à Ouessant (29) entre le 14 et 20 octobre, 3 données (concernant un individu) depuis le site de migration de Plangenoual (22) le 1er novembre (G. Laizet, M. Plestan



Rémiz penduline
(Michel Le Bloas)



Pie-grièche brune
(Alain Fossé)



Etourneau roselin
(Hubert pottiau)



Viréo à oeil rouge
(Corentin Morvan)

Observations remarquables des autres taxons

Anax porte-selle (*Anax ephippiger*)

Un total de 8 données pour cet odonate migrateur, dont 4 pour Ouessant (29) le 1, 14, 15 et 23 octobre (A. Divrande, J. Renoult, T. Daumal, C. Morvan et E. Chauveau), 2 données sur l'Île-de-Sein (29) le 1 et 2 octobre (L. Jomat), 1 individu à Perros-Guirec (22) le 3 novembre, qui constitue probablement la première donnée départementale (C. Morvan) et enfin 1 individu à Cancale (35) le 10 novembre (C. Kerihuel).



Anax porte-selle
(Corentin Morvan)

Sympétrum noir (*Sympetrum danae*)

Un total de 7 données pour 34 individus entre le 7 et 11 octobre à Brennilis (29) et Collorec (29) (A. Divrande).

Azuré Porte-Queue (*Lampides boeticus*)

5 données pour un total de 15 individus dont : 1 individu à Séné (56) le 9 octobre (Y. Kergoustin), plus de 6 individus à Erquy (22) le 25 octobre (M. Roche), plus de 6 individus à Saint-Gildas-de-Rhuys (56) le 31 octobre (Y. Herremans) et enfin un individu à Hillion (22) le 1er novembre (C. Morvan). Manifestement une bonne année pour l'espèce aussi bien en Bretagne qu'au niveau national.



Azuré porte-queue
(Yannick Herremans)

Hespérie des Potentilles (*Pyrgus armoricanus*)

6 individus de la deuxième génération dans les dunes d'Erdeven (56) le 12 octobre (G. Jouannic).

Demi-Argus (*Cyaniris semiargus*)

2 individus à Plescop (56) le 14 octobre (M. Roche).

Crocidure leucode (*Crocidura leucodon*)

1 individu trouvé mort à Goulven (29) le 1er octobre (X. Rozec).

Campagnol amphibie (*Arvicola sapidus*)

5 données pour l'espèce dont : des fèces à Pluherlin (56) le 5 octobre (S. Gautier), un individu à Séné (56) le 11 octobre (Y. Le Bail et Y. Kergoustin), des fèces Plomodiern (29) le 14 octobre (Y. David), un individu à Plounévez-Lochrist (29) le 20 décembre (A. Girardeau) et enfin, un individu à Guissény (29) le 27 décembre (A. Girardeau).



Azuré porte-queue
(Yann Kergoustin)

Rat noir (*Rattus rattus*)

Un individu à Tréogat (29) le 14 octobre (U. Courcoux-Caro).

Seawatch fin novembre 2015

La fin du mois de novembre 2015 a vu des conditions favorables à la pratique du seawatch sur les côtes Nord de la Bretagne. En effet, un fort vent de Nord-Ouest a soufflé avec une force allant jusqu'à 5 à 7 beaufort, notamment les journées du 21, 24 et 25 novembre. Le tableau ci-dessous propose une comparaison des résultats obtenus, et saisis sur faune-Bretagne, entre Brignogan (17,5H de suivi sur ces 3 jours) et Trégastel (23,6H de suivi sur ces 3 jours). Brignogan est situé sur la côte Nord du Finistère tandis que Trégastel est situé au Nord-Ouest des Côtes d'Armor, face aux 7 îles.

	Brignogan (29)		Trégastel (22)	
	Total	Taux horaire	Total	Taux horaire
Plongeon catmarin (<i>Gavia stellata</i>)	9	0,51	21	0,91
Plongeon arctique (<i>Gavia arctica</i>)	3	0,17	1	0,04
Plongeon imbrin (<i>Gavia immer</i>)	6	0,34	7	0,30
Fulmar boréal (<i>Fulmarus glacialis</i>)	5	0,29	3	0,13
Puffin des Baléares (<i>Puffinus mauretanicus</i>)	51	2,91	57	2,46
Puffin des anglais (<i>Puffinus puffinus</i>)	4	0,23	2	0,09
Puffin fuligineux (<i>Puffinus griseus</i>)	39	2,23	23	0,99
Océanite culblanc (<i>Oceanodroma leucorhoa</i>)	3	0,17	2	0,09
Fou de bassan (<i>Morus bassanus</i>)	6242	356,69	3130	135,15
Grand Labbe (<i>Stercorarius skua</i>)	315	18,00	173	7,47
Labbe pomarin (<i>Stercorarius pomarinus</i>)	11	0,63	9	0,39
Labbe parasite (<i>Stercorarius parasiticus</i>)	5	0,29	20	0,86
Labbe indéterminé (<i>Stercorarius sp.</i>)	0	0	6	0,26
Guillemot et Pingouin (<i>Uria aalge / Alca torda</i>)	37549	2145,66	17768	767,18
Macareux moine (<i>Fratercula arctica</i>)	1	0,06	0	0,00
Mouette tridactyle (<i>Rissa tridactyla</i>)	5186	296,34	2628	113,47
Mouette de Sabine (<i>Xema sabini</i>)	1	0,06	1	0,04
Mouette pygmée (<i>Hydrocoloeus minutus</i>)	29	1,66	33	1,42
Sterne caugek (<i>Sterna sandvicensis</i>)	6	0,34	18	0,78
Phalarope à bec large (<i>Phalaropus fulicarius</i>)	2	0,11	3	0,13
Macreuse noire (<i>Melanitta nigra</i>)	96	5,49	48	2,07
Canards, bernaches (<i>Anas, Bernicla...</i>)	5	0,29	47	2,03

on notera que le site de Brignogan reste fidèle à sa réputation avec des scores globalement plus élevés. En effet les effectifs restent plus importants sur ce site en alcidés, Mouette tridactyle, Fou de bassan et en Labbes (excepté pour le parasite), etc. On peut remarquer une concordance des résultats et des espèces entre les deux sites. Les limicoles ne sont pas ici comparés dû fait de la difficulté, pour le site de Brignogan, de séparer les réelles oiseaux de passages à des individus en mouvement dans la baie de Goulven ou se dirigeant vers l'Aber de Tressény.

Merci aux observateurs ayant participé à ces jours de suivis et ayant transmis leurs données : C. Balcon, Y. Blat, E. Chauveau, J.r. Guivarch, D. Grandière, S. Mauvieux, C. Morvan, S. Nédellec, JM. et Y. Raoul, M. Rapilliard, S. Raseloued, V. Troadec.

A propos...

...du site Faune Bretagne

Synthèses et notes

L'ensemble des parutions concernant la base de données sont dans un premier temps visibles dans les actualités sur la page d'accueil puis sont ensuite stockés dans la rubrique "aides et ressources" dans le volet "Analyses et synthèses des données ornithologiques".

Modification de taxon

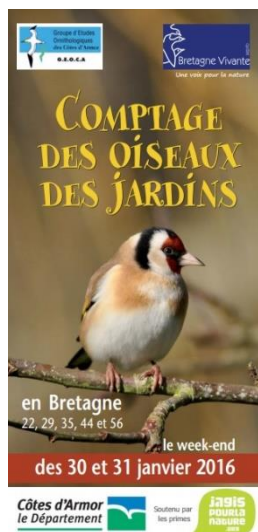
Le taxon de saisie "Bergeronnette grise ou de Yarrell" est supprimé de la base. Les taxons ouverts pour la Bergeronnettes grises sont donc :

- "Bergeronnette grise", pas d'identification de la sous espèces.
- "Bergeronnette grise (M.a.alba)", identification de la sous espèces Motacilla alba alba.
- "Bergeronnette de Yarrell", identification de la sous espèces Motacilla alba yarrellii.



Bergeronnette de Yarrell
(PJ Dubois)

...du comptage oiseaux des jardins



L'opération Oiseaux des jardins 2016 aura lieu les **30 et 31 janvier** 2016. C'est la huitième année consécutive que le GEOCA lance cette opération. Elle s'inscrit dans une opération menée à l'échelle régionale et coordonnée par l'association Bretagne-Vivante.

Durant le week-end des 30 et 31 janvier 2016, toutes les personnes intéressées sont invitées à noter durant une heure, tous les oiseaux qu'ils observent dans leur jardin ou dans le lieu qu'ils auront choisi.

La nouvelle plaquette est téléchargeable sur le site du GEOCA :

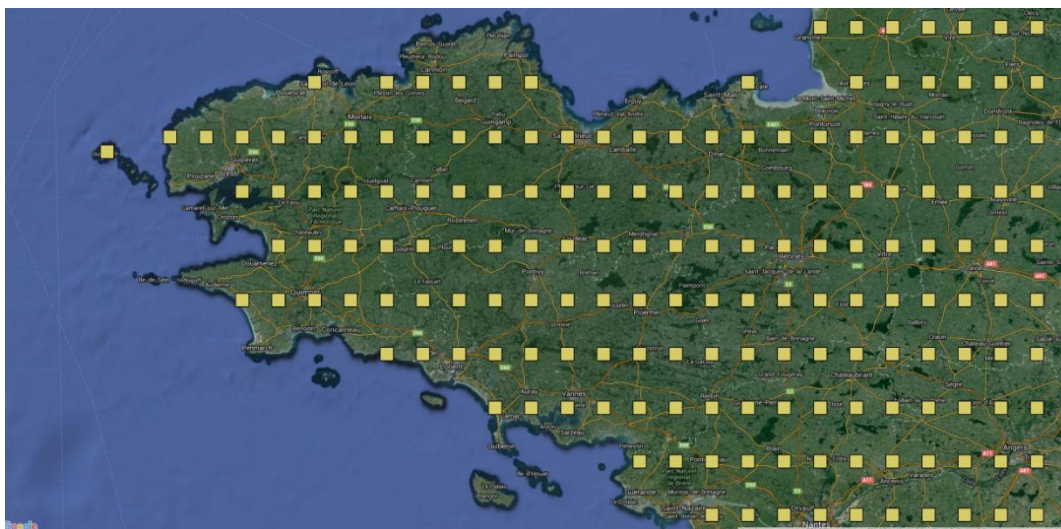
<http://www.geoca.fr/2015/11/27/oiseaux-des-jardins-2016/>

... de l'enquête rapaces nocturnes 2015-2017

L'enquête des rapaces nocturnes entame sa deuxième année de suivi, l'objectif étant d'établir un premier constat initial sur les populations nationales de rapaces nocturnes afin, à l'avenir, de mieux connaître et appréhender leurs tendances d'évolution.

Le protocole consiste à réaliser des points de repasses : diffusion d'une bande son de 8 minutes contenant les chants de la Chevêche d'Athéna, de la Chouette hulotte, de l'Effraie des clochers et du Hibou moyen-duc (pour les espèces bretonnes) entrecoupés de temps d'écoute. Les carrés à

prospector font 5x5 km et sont divisés en mailles plus fines de 1x1 km. Sur chaque maille, un point d'écoute sera placé, si possible au centre ce qui revient à faire 25 points d'écoute par carré central.



Carte des carrés retenus pour la Bretagne

L'observateur devra faire deux passages sur chaque point :

- 1 entre le 15 février et le 15 mars
- 1 entre le 15 mai et le 15 juin

Pour plus de précisions veuillez contacter les coordinateurs locaux ou rendez-vous sur le site : <http://observatoire-rapaces.lpo.fr/>

Ont collaboré à ce bulletin : Corentin et Kaelig Morvan, Mathieu Normant et Ghislain Riou.

Photo de couverture : Emmanuel Chabot

Note : seawatch fin novembre : Corentin Morvan

Toutes les photos du rapport sont issues du site www.faune-bretagne.org et ont été réalisées sur la période concernée par ce bulletin.

Merci à tous les observateurs et photographes ayant contribué sur le site www.faune-bretagne.org

Délai de saisie sur faune-bretagne pour le prochain bulletin : 1er avril 2016