



Bilan climatique



Printemps avec de fortes précipitations sur l'ensemble de la région avec un record de +70% pour le Cantal au mois de Mai. A l'inverse **l'été** a été très sec sur les quatre départements avec un déficit record de -86% dans l'Allier au mois de juillet. Un début **d'automne** relativement sec dans la continuité de l'été mais suivi d'une forte hausse des précipitations (+65%) à partir du milieu de saison.



Sur les quatre départements les moyennes des températures mini et maxi ont été relativement dans les normales saisonnières pour le **printemps**, le début et le milieu de **l'été**. Les températures de la fin de l'été ont été nettement supérieures aux normales (+20%). Les températures mini de **l'automne** par contre ont été très en dessous des moyennes de plus de 30% sur l'ensemble de la région.



Le taux d'ensoleillement a été largement déficitaire sur l'ensemble du territoire au **printemps** et à la fin de **l'été** avec un record de -69% dans l'Allier au mois de juin. Le mois de **juillet** a connu un taux normal et le mois **d'août** par contre a été très nettement excédentaire de près de 30%. Le taux d'ensoleillement **automnal** sur l'ensemble de la région a été relativement hétérogène mais proche des normales saisonnières.

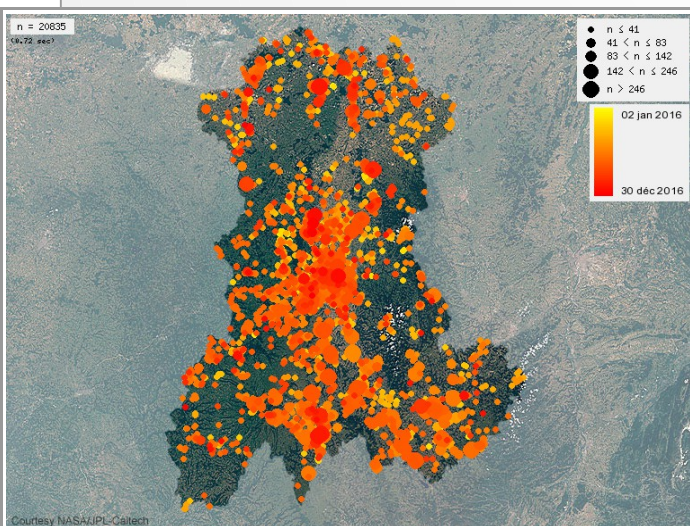
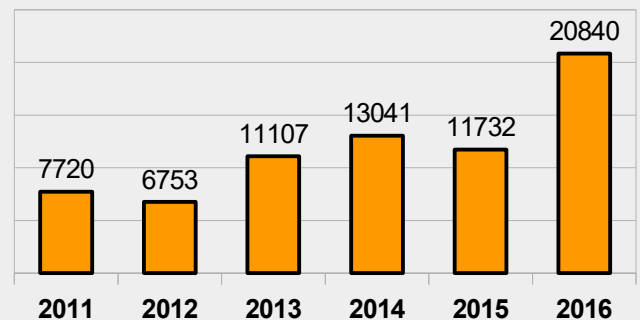
Bilan des observations

20840 données pour un total de **143** espèces* observées (sur environ 147 espèces potentiellement observables sur la totalité de l'année en Auvergne).

**Les taxons ne désignant que le genre (=sp.) ne sont pas comptés.*

Le printemps n'a pas été particulièrement favorable à l'observation des papillons. Les données mensuelles ont été relativement identiques (en quantité et zones géographiques prospectées) aux années précédentes avec néanmoins quelques données remarquables.

Evolution annuelle du Nb de données



L'été, par contre, a été clairement exceptionnel avec beaucoup de données (près du triple par rapport aux années précédentes pour cette période), de nombreuses données concernant des espèces très rarement observées, des découvertes de nouvelles stations et plusieurs premières mentions départementales. Au total sur l'ensemble de l'année il y a eu près du double de données par rapport aux années précédentes et quatre nouvelles espèces pour Faune-Auvergne ! En espérant que nous continuerons sur cette lancée en 2017, grand merci à tous !

Les données 2016 en quelques chiffres

Nombre de communes parcourues	701 soit 52% des communes
Nombre de mailles parcourues	264 soit 75% des mailles
Nombre d'observateurs	212

Nombre d'espèces observées par département

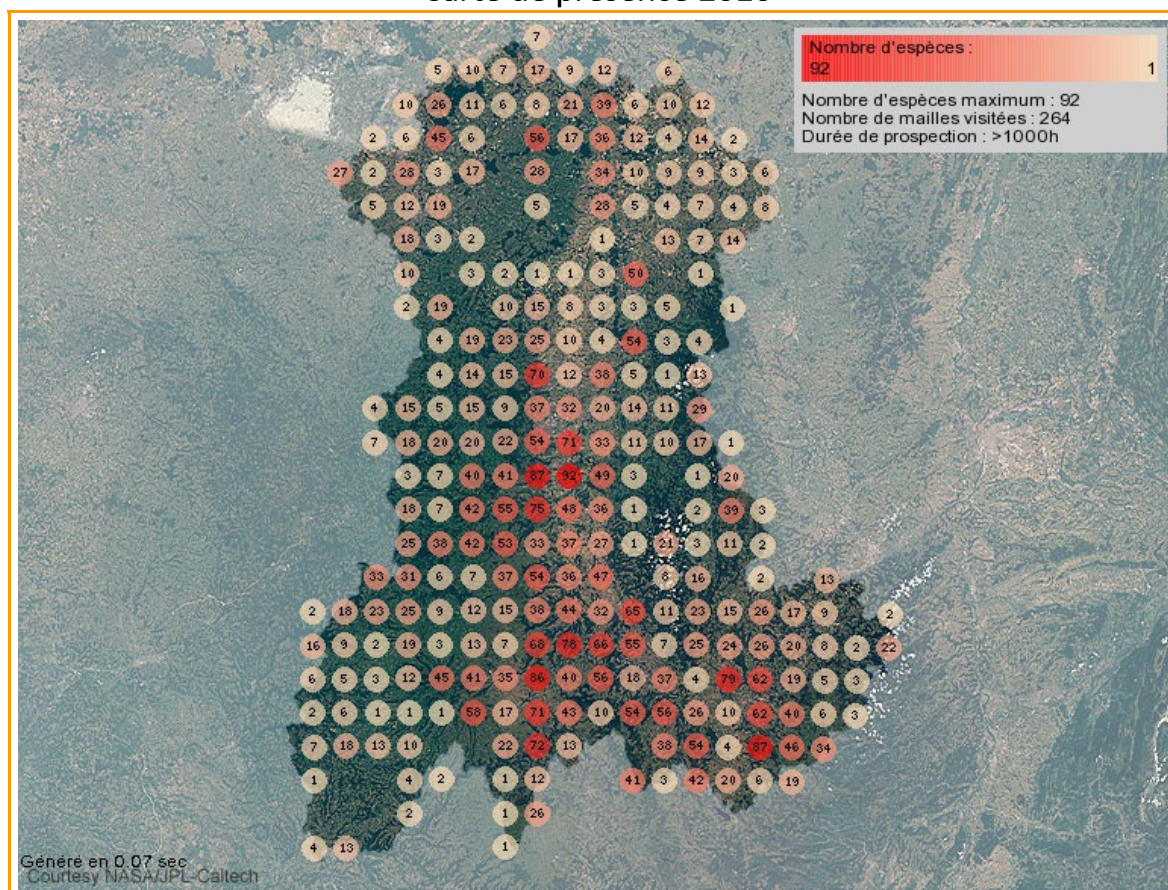
Allier	67
Cantal	116
Haute-Loire	127
Puy-de-Dôme	126

Synthèses des données par familles

Familles*	Nb d'espèce	Nb de données	% des données
Hesperidae	20	1384	6,64%
Papilionidae	4	521	2,50%
Lycaenidae	40	3127	15,00%
Pieridae	14	4775	22,91%
Nymphalidae	64	11033	52,94%

(*La lucine « *Hamearis lucina* » est compté avec les lycaenidae)

Carte de présence 2016



Nombre de données par statuts

Échappée	27	0,10%
Très commune	12596	60,50%
Commune	5518	26,50%
Peu fréquente	2042	9,80%
Rare	378	1,80%
Très rare	277	1,30%

Les espèces les plus signalées

(en % de données sur l'année 2016)

Vulcain	5,90%
Myrtil	5,90%
Citron	5,40%
Fadet commun	4,70%
Demi-deuil	3,60%

Les espèces les moins signalées

(en nombre d'individus)

Azuré de Lang	1
Pacha à deux queues	1
Hespérie de l'épiaire	2
Thècle des Nerpruns	2
Nacré de la Canneberge	3

Stades/ Comportements

Œuf / Ponte	34 données concernant 17 espèces
Chenille	42 données concernant 17 espèces
Chrysalide	6 données concernant 5 espèces
Imago (adultes)*	20791 données concernant 143 espèces
Accouplement	97 données concernant 44 espèces

* les données non renseignées sont comptabilisées en imagos (7041 données renseignées et 13750 non renseignées).

Données les plus remarquables en 2016

Nouvelles espèces pour Faune-Auvergne	La Piéride de l'Ibéride, La Thècle des Nerpruns, Le Mercure et le Pacha à deux queues.
Premières mentions*	La Piéride de L'Ibéride, l'Azuré de Lang et Le Mercure pour la Haute-Loire.
Nouveaux sites importants	Le Pacha à deux queues pour le Cantal. L'Azuré osiris et l'Azuré de Chapman dans le centre de la Haute-Loire.
Redécouverte	L'Azuré de la Croisette à Saint-Flour. L'Hespérie du Marrube dans L'Allier.

(* espèces jamais citée historiquement dans ces départements).

Statistiques des observateurs

Par nombre de données		Par nombre d'espèces observés*	
Thibault Brugerolle	2588	Didier Perrocheau	125
Pascal Peyrache	2495	Pascal Peyrache	125
Romain Riols	2255	Thibault Brugerolle	97
Didier Perrocheau	2052	Romain Riols	96
Sébastien Heinerich	1647	Sébastien Heinerich	94
Antoine Longieras	617	Bruno Gilard	90
Jean-Jacques Lallemand	549	Marine Kreder	82
Bruno Gilard	511	Anne et Pierre Rigaud	65
Roger Tavard	449	Amélie Armand	64
Patrice Rousteau	388	Matthieu Clément	58

*Les taxons ne désignant que le genre (=sp.) ne sont pas comptés.

Synthèse des données par espèce

Code couleur : **Très rare** - **Rare** - **Peu fréquente** - **Commune** - **Très commune**

Point-de-Hongrie (*Erynnis tages*) : **87** données sur les 4 départements (0,4% des données) du 21/04 (Patrice Rousteau) au 24/08 (Sébastien Heinerich).

Hespérie de l'Alcée (Grisette) (*Carcharodus alceae*) : **123** données sur les 4 départements (0,6% des données) du 12/04 (Thibault Brugerolle) au 22/09 (Françoise Willer).

Hespérie de l'Epiaire (*Carcharodus lavatherae*) : **2** données de Didier Perrocheau le 19/06 à Polignac (43) et le 03/07 à Saint-Arcons-d'Allier (43). (2 nouveaux sites).



Didier PERROCHEAU

Hespérie du Marrube (*Carcharodus flocciferus*) : **7** données sur les 4 départements. 1 de Bruno Gilard le 21/05 (*la plus précoce à ce jour*) à Vieille-Brioude (43), 1 donnée de Pascal Peyrache le 24/06 à Mentières (15) (*nouveau site*), 1 de Patrice Rousteau le 10/07 à Montilly (03) (*non recensé dans le département de l'Allier depuis 1979, bravo Patrice !*), 1 donnée de Patricia Chamailard le 09/08 à Saint-Hilaire (63) (*nouveau site*).



2016



Patricia CHAMAILLARD

Hespérie de la Sanguisorbe (Roussâtre) (*Spialia sertorius*) : **82** données sur les 4 départements (0,4% des données) du 05/05 (Pascal Peyrache) au 12/09 (Pascal Peyrache).

Hespérie de la Mauve / de l'Aigremoine (*Pyrgus malvae* / *Pyrgus malvoides*) : **23** données sur les 4 départements (0,1% des données) du 19/04 (Pascal Peyrache) au 31/08 (Guillaume Le Roux).



Guillaume LE ROUX



Aberration dite « Taras »
Sébastien HEINERICH

Hespérie des Potentilles (*Pyrgus armoricanus*) : **84** données sur les 4 départements (0,4% des données) du 21/05 (Bruno Gilard) au 08/10 (Didier Perrocheau).

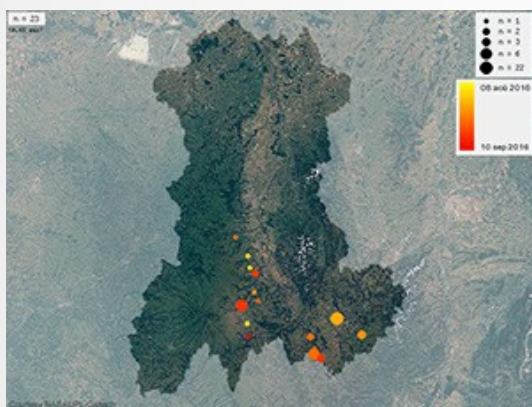
Hespérie du Faux Buis (Plain-chant) (*Pyrgus alveus*) : **28** données dans le Cantal, Haute-Loire et Puy-de-Dôme (0,1% des données) du 21/05 (Didier Perrocheau) au 29/08 (Pascal Peyrache).

Hespérie de l'Alchémille (*Pyrgus serratulae*) : **18** données dans le Cantal, Haute-Loire et Puy-de-Dôme (<0,1% des données) du 21/05 (Didier Perrocheau) au 08/08 (Pascal Peyrache).

Hespérie de Rambur (H des Cirses) (*Pyrgus cirsi*) : **23** données dans le Cantal, Haute-Loire et Puy-de-Dôme (0,1% des données) du 08/08 (Pascal Peyrache) au 10/09 (PP).

- Cantal : **6** données de Pascal Peyrache sur 5 sites (Saint-Flour, Bonnac, Talizat, Saint-Poncy et Alleuze) dont 4 nouveaux sites.
- Haute-Loire : **14** données (Didier Perrocheau, Paul Bonfils, Marine Kreder, Sébastien Heinerich, Romain Riols, Thibault Brugerolle et Pascal Peyrache) sur 8 sites (Polignac, Saint-Front, Monistrol-d'Allier, Saint-Vénérand, Alleyras, Blesle et Saint-Haon) dont 5 nouveaux sites.
- Puy-de-Dôme : **3** données (2 de Romain Riols et 1 de Anne et Pierre Rigaud) sur 3 nouveaux sites (Apchat, La Chapelle-Marcousse et Saint-Diery).

Excellente année d'observation de cette espèce notamment en Haute-Loire. 12 nouveaux sites au total et le nombre total de données a doublé sur FA !



2016



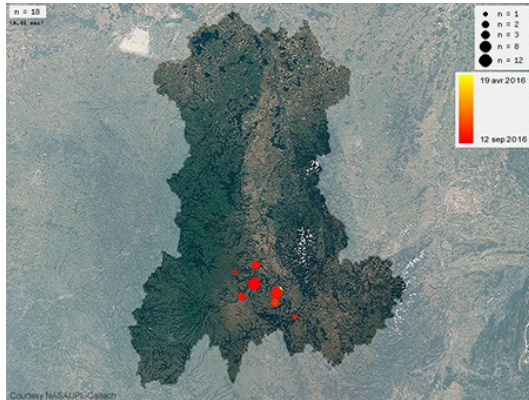
Romain RIOLS

Hespérie de la Malope (*Pyrgus onopordi*) : **18** données dans le Cantal et la Haute-Loire (<0,1% des données) du 19/04 (date la plus précoce à ce jour par Pascal Peyrache) au 12/09 (Date la plus tardive à ce jour sur FA : PP).

- Cantal : **10** données (Pascal Peyrache, Sébastien Heinerich et Romain Riols) sur 3 sites (Bonnac, Talizat et Vèze) dont 2 nouveaux sites.

- **Haute-Loire** : **8** données (Pascal Peyrache, Bruno Gilard et Romain Riols) sur 5 sites (Saint-Ilpize, Ally, Saint-Austremoine, Pébrac et Blesle) dont 2 nouveaux sites.

Très bonne année d'observation pour cette espèce également. 4 nouveaux sites découverts et là aussi le nombre total de données sur FA a doublé !



2016



Pascal PEYRACHE

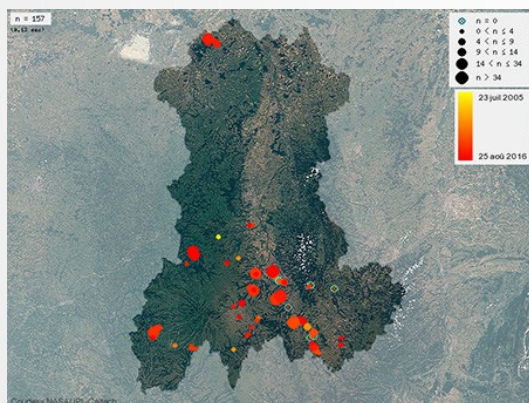
Hespérie du Carthame (*Pyrgus carthami*) : **14** données dans le Cantal, Haute-Loire et Puy-de-Dôme (<0,1% des données) du 02/07 (Pascal Peyrache) au 14/08 (PP).

Altitude moyenne des observations : 1142m.

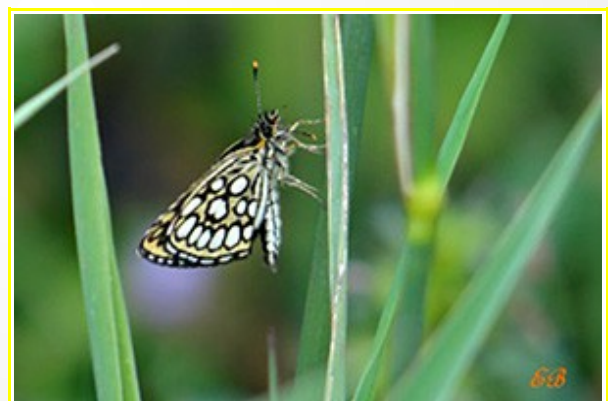
Hespérie échiquier (Echiquier) (*Carterocephalus palaemon*) : **6** données (<0,1% des données) : 5 en Haute-Loire (4 de Didier Perrocheau et 1 de Pascal Peyrache) et 1 dans le Cantal (PP) du 21/05 (Date tardive par manque de prospection) au 12/06.

Miroir (*Heteropterus morpheus*) : **29** données dans le Cantal, Haute-Loire et Puy-de-Dôme (0,1% des données) du 03/07 (Didier Perrocheau) au 25/08 (Pascal Peyrache).

Espèce toujours en progression vers l'Est (12km de plus cette année) observée par Didier Perrocheau le 15/07 à Chadron (43) et le 10/07 à Goudet (43). Cette dernière donnée constitue la donnée la plus à l'Est connue à ce jour au niveau National ! (E 3° 55' 15.341").



De 2005 à 2016



Emmanuel BOLARD

Hespérie de la Houque (*Thymelicus sylvestris*) : **200** données sur les 4 départements (1% des données) du 22/06 (Bruno Gilard) au 01/09 (Date la plus tardive à ce jour par Pascal Peyrache).

Hespérie du Dactyle (*Thymelicus lineola*) : **200** données sur les 4 départements (1% des données) du 22/06 (Bruno Gilard) au 15/08 (Yohan Morizet).

Hespérie du Chiendent (Actéon) (*Thymelicus acteon*) : **52** données sur les 4 départements (0,2% des données) du 28/06 (Pascal Peyrache) au 07/09 (Date la plus tardive à ce jour par Marine Kreder).

Virgule (Comma) (*Hesperia comma*) : **59** données dans le Cantal, Haute-Loire et Puy-de-Dôme (0,3% des données) du 03/08 (Amélie Armand) au 11/09 (Romain Riols).

Altitude moyenne des observations : 1018m.

Sylvaine (*Ochlodes sylvanus*) : **271** données sur les 4 départements (1,3% des données) du 08/06 (Patrice Rousteau) au 03/09 (Pascal Peyrache).

Apollon (*Parnassius apollo*) : **17** données du Cantal et du Puy-de-Dôme (0,1% des données) du 29/07 (Marie Inocencio) au 25/08 (Guillaume Trapenat).

Altitude moyenne des observations : 1547m.

- **Cantal** : **1** donnée de Pascal Peyrache le 02/08 à Paulhac.
- **Puy-de-Dôme** : **16** données (Marie Inocencio, Benjamin Mème-Lafond, Guillaume Trapenat, Amine Flitti, Roger Tavard, Corinne Bauvet et Alain Ladet) sur 6 communes (Orcines, Ceysnat, Picherande, Chambon-sur-Lac, Mont-Dore et Chastreix).



Ssp lioranus
Pascal PEYRACHE



Ssp Arvernensis
Roger TAVARD

Semi-Apollon (*Parnassius mnemosyne*) : **7** données du Puy-de-Dôme. 3 de Lionel Pont le 10/06 à Mazoires, le 22/06 à Saint-Alyre-ès-Montagne et le 27/06 à La Godivelle ; Marine Kreder le 22/06 à Mazoires ; Clément Rolland et Amélie Armand le 10/07 à Chambon-sur-Lac et Maxime Sacré le 21/07 à Picherande.

Flambé (*Iphiclides podalirius*) : **259** données sur les 4 départements (1,2% des données) du 16/04 (Pascale Walravens) au 29/09 (Françoise Willer).

Machaon (*Papilio machaon*) : **238** données sur les 4 départements (1,1% des données) du 16/04 (Thibault Brugerolle) au 29/09 (Fabrice Landré).

Lucine (*Hamearis lucina*) : **13** données dans le Cantal, Haute-Loire et Puy-de-Dôme (<0,1% des données) du 05/05 (Bruno Gilard) au 20/06 (Pascal Peyrache). (*Faible nombre de données par rapport aux années précédentes en raison très probablement d'un printemps défavorable à l'observation*).

Thècle du Bouleau (*Thecla betulae*) : **52** données sur les 4 départements (0,2% des données) du 20/07 (Gilles Saulas) au 29/10 (*Date la plus tardive à ce jour de Thibault Brugerolle*). A noter 6 données en janvier de Jean-Marie Frenoux concernant des œufs sur *Prunus spinosa*.



Florent BESSON



Œuf sur *prunus spinosa*
Jean-Marie FRENOUX

Thècle du Chêne (*Favonius quercus*) : **50** données sur les 4 départements (0,2% des données) du 07/07 (Bruno Gilard) au 23/09 (Date la plus tardive à ce jour par Antoine Longieras).

Thècle de l'Acacia (T. de l'Amarel) (*Satyrion acaciae*) : **40** données dans le Cantal, Haute-Loire et Puy-de-Dôme (0,2% des données) du 23/06 (Thibault Brugerolle) au 10/08 (Date la plus tardive à ce jour par Romain Riols).

Thècle de l'Yeuse (*Satyrion ilicis*) : **22** données sur les 4 départements (0,1% des données) du 26/06 (Didier Perrocheau) au 22/08 (Date la plus tardive à ce jour par Pascal Peyrache).

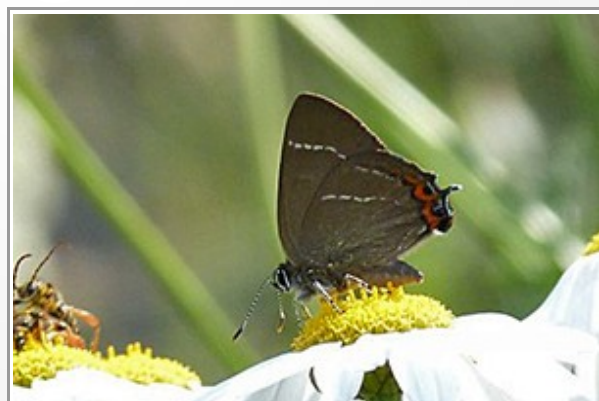
Thècle de l'Orme (*Satyrion w-album*) : **12** données dans le Cantal, Haute-Loire et Puy-de-Dôme (<0,1% des données) du 22/06 (Bruno Gilard) au 25/08 (Pascal Peyrache).

- Cantal : **1** seule donnée de Pascal Peyrache le 25/08 à Talizat.
- Haute-Loire : **5** données (Bruno Gilard, Didier Perrocheau) sur 5 communes (Bournoncle-Saint-Pierre, Polignac, Rosières, Saint-Germain-Laprade, Vieille-Brioude).
- Puy-de-Dôme : **6** données (Bruno Gilard, Romain Riols, Bernard Roche, Thibault Brugerolle, Benjamin Même-Lafond, Anne et Pierre Rigaud) sur 6 communes (Veyre-Monton, Corent, Champs, Mirefleurs, Montaigut-le-Blanc et Saint-Diery).

Beaucoup de données cette année (par rapport aux années précédentes) de cette espèce très discrète (supra-sylvatique) et très probablement bien plus répandue.



2016

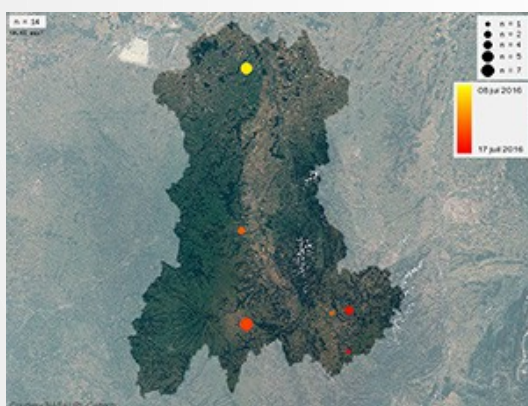


Bruno GILARD

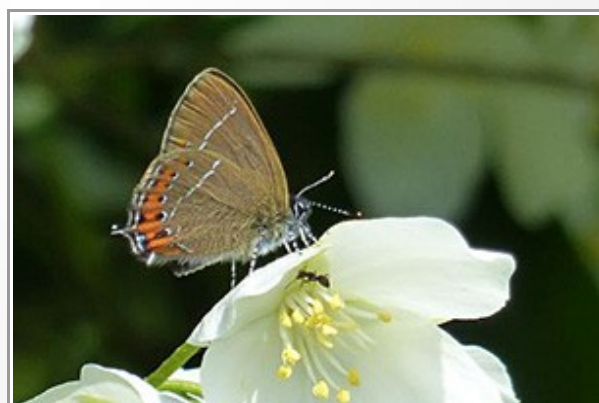
Thècle du Prunier (*Satyrion pruni*) : **14** données sur les 4 départements (<0,1% des données) du 08/06 (Patrice Rousteau) au 17/07 (Date la plus tardive à ce jour par Didier Perrocheau).

- Allier : **3** données de Patrice Rousteau à Meillers.
- Cantal : **5** données (Quentin Le Bayon et Pascal Peyrache) à Saint-Flour.
- Haute-Loire : **4** données de Didier Perrocheau à Rosières, Blanzac et Alleyrac.
- Puy-de-Dôme : **1** donnée de Sébastien Heinerich et Marine Kreder à Montaigut-le-Blanc.

Même conclusion que pour l'espèce précédente.



2016



Patrice ROUSTEAU

Thècle des Nerpruns (*Satyrium spini*) : **1** superbe donnée de Didier Perrocheau le 29/07 à Saint-Germain-Laprade (43). 4ème mention Auvergnate et toute première sur FA ! (Précédentes observations : 1 à Vichel (63) en 1994 et 2 à Saint-Julien-des-Chazes (43) et à Prades (43) en 2010).

Argus vert (Thècle de la ronce) (*Callophrys rubi*) : **46** données sur les 4 départements (0,2% des données) du 08/04 (Philippe Bru) au 20/06 (Charline Giraud).

Cuivré commun (*Lycaena phlaeas*) : **522** données sur les 4 départements (2,5% des données) du 19/03 (Jean-Jacques Lallement) au 13/12 (Date la plus tardive à ce jour par Claire Pradel).

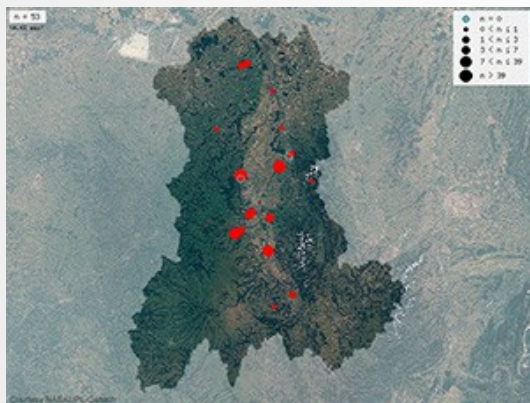
Cuivré de la Bistorte (*Lycaena helle*) : **4** données du Puy-de-Dôme. 1 donnée de Sébastien Heinerich le 21/05 à Saulzet-le-Froid signalant l'absence de l'espèce, 1 de Clément Chérie le 04/06 à la Godivelle, 1 de Marine Kreder le 08/06 également à la Godivelle et une de Isabelle Brenas le 21/06 à Besse-et-Sainte-Anastasie.

Cuivré de la Verge-d'or (*Lycaena virgaureae*) : **57** données dans le Cantal, Haute-Loire et Puy-de-Dôme (0,3% des données) du 30/06 (Pascal Peyrache) au 10/09 (Romain Riols et Sébastien Heinerich).

Cuivré fuligineux (*Lycaena tityrus*) : **167** données sur les 4 départements (0,8% des données) du 06/05 (Didier Perrocheau) au 01/10 (Arnaud Trompat).

Cuivré mauvin (C. flamboyant) (*Lycaena alciphron*) : **14** données dans le Cantal, Haute-Loire et Puy-de-Dôme (<0,1% des données) du 26/06 (Matthieu Clément) au 03/08 (Pascal Peyrache).

Cuivré des marais (*Lycaena dispar*) : **53** données de l'Allier, la Haute-Loire et le Puy-de-Dôme (0,3% des données) du 07/04 (Donnée de Anne et Pierre Rigaud Concernant une chenille) au 21/09 (Antoine Longieras). Gros travail de prospection réalisé par Sébastien Heinerich et terminé par Antoine Longieras et Jean-Christophe Gigault.



2016



Anne et Pierre RIGAUD

Cuivré écarlate (*Lycaena hippothoe*) : **24** données dans le Cantal, Haute-Loire et Puy-de-Dôme (0,1% des données) du 11/06 (Didier Perrocheau) au 15/08 (Date la plus tardive à ce jour de Anne et Pierre Rigaud).

Azuré de Lang (A. de la Luzerne) (*Leptotes pirithous*) : **1** exceptionnelle donnée de Didier Perrocheau le 07/08 à Vieille-Brioude (43).

5ème observation de cette espèce en Auvergne, 3 dans le Puy-de-Dôme : 1977 (?), 2014 et 2015 (Anne et Pierre Rigaud), 1 dans le Cantal en 2015 (Pascal Peyrache) et toute première mention en Haute-Loire ! (Total de présence en Auvergne : 3 départements sur 4 !)



De 2014 à 2016

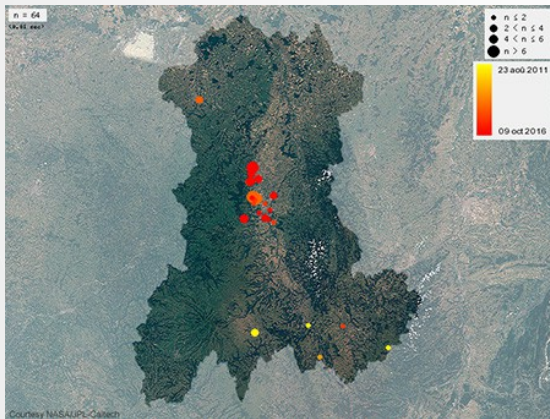


Didier PERROCHEAU

Azuré Porte-Queue (*Lampides boeticus*) : **58** données sur les 4 départements (0,3% des données) du 18/07 (Bruno Gilard) au 04/10 (Jean-Jacques Lallemand).

Brun des Pélargoniums (*Cacyreus marshalli*) : **27** données du Puy-de-Dôme (0,1% des données) du 23/06 (Pascale Walravens) au 09/10. (Pascale Walravens).

Le nombre total des données concernant cette espèce a presque doublé cette année (86% des données dans le Puy-de-Dôme). La carte de répartition met en évidence la progression invasive de cette espèce « irradiant » à partir de Clermont-Ferrand.



De 2011 à 2016

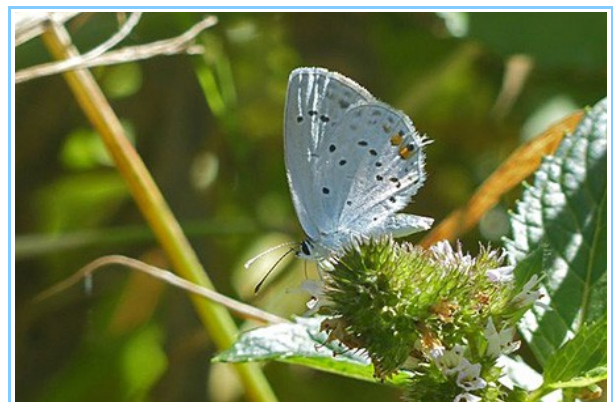


Gérard FARRY

Azuré du Trèfle (*Cupido argiades*) : **20** données de l'Allier, la Haute-Loire et le Puy-de-Dôme (0,1% des données) du 18/07 (Pascal Peyrache) au 07/09 (Thibault Brugerolle).



Arnaud TROMPAT



Patrice ROUSTEAU

Azuré de la Faucille (*Cupido alcetas*) : **85** données sur les 4 départements (0,4% des données) du 24/04 (Nicole Deschaume) au 12/09 (Pascal Peyrache).

Altitude moyenne des observations : 433m.

Azuré frêle (*Cupido minimus*) : **10** données dans le Cantal, Haute-Loire et Puy-de-Dôme (<0,1% des données) du 05/05 (Bruno Gilard) au 27/08 (Anne et Pierre Rigaud).

Azuré Osiris (A. de la Chevrette) (*Cupido osiris*) : **11** données de la Haute-Loire et du Puy-de-Dôme (<0,1% des données pour 2016) du 27/05 au 28/06.

- Haute-Loire : **9** données (Didier Perrocheau, Pascal Peyrache et Bruno Gilard) sur 5 sites (Bournoncle-Saint-Pierre découvert par Bruno Gilard, Saint-Germain Laprade, Rosières et Pognac)

Les sites des 3 dernières communes citées ont tous été découverts cette année par Didier Perrocheau dans un tout nouveau secteur inconnu pour cette espèce auparavant à plus de 40km des autres secteurs connus.

- Puy-de-Dôme : **2** données de Thibault Brugerolle le 28/05 et le 28/06 à Mirefleurs.

Augmentation de plus du double du nombre total de données sur FA pour cette espèce très peu notée !



Didier PERROCHEAU



Didier PERROCHEAU

Azuré des Nerpruns (*Celastrina argiolus*) : **260** données sur les 4 départements (1,2% des données) du 14/03 (Date la plus précoce à ce jour par Pascale Walravens) au 30/09 (Date la plus tardive à ce jour par Sébastien Heinerich).

Azuré des Cytises (*Glaucopsyche alexis*) : **16** données dans le Cantal, Haute-Loire et Puy-de-Dôme (<0,1% des données) du 04/05 (Didier Perrocheau) au 23/06 (Thibault Brugerolle).

Azuré des mouillères / de la croisette (*Maculinea alcon / rebeli*) : **48** données dans le Cantal, Haute-Loire et Puy-de-Dôme (0,2% des données) du 20/06 (Pascal Peyrache) au 05/09 (Luc Belenguier).

Écotype alcon :

- Cantal : **17** données sur 9 sites (Andelat, Paulhac, Dienne, Cussac, Rageade, Ségur-les-Villas, Montgreleix, Brezons et Landeyrat).
- Haute-Loire : **1** seule donnée de Daniel Bizet concernant une absence constatée le 13/08 à Chanaleilles.
- Puy-de-Dôme : **20** données sur 7 sites (Saint-Alyre-ès-Montagne, Egliseneuve-d'Entraïgues, Saint-Donat, La Godivelle et Besse-et-Saint-Anastasie).

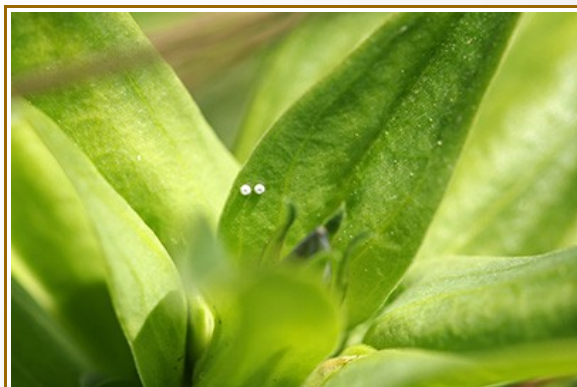
Écotype rebeli :

- **10** données du Cantal, 4 sites sur 4 communes : Auriac-l'Eglise et Laurie (absence le 30/06) ; Molèdes (présence d'un mâle et une femelle (Pascal Peyrache)) ;

Grosse surprise avec la découverte d'un tout nouveau site à Saint-Flour par Quentin Le Bayon (Site d'1ha très riche en *Gentiana cruciata*).



Maculinea rebeli femelle
Pascal PEYRACHE



Ponte sur *Gentiana cruciata*
Pascal PEYRACHE

Azuré du Serpolet (*Maculinea arion*) : **18** données dans le Cantal, Haute-Loire et Puy-de-Dôme (0,1% des données) du 20/06 (Charline Giraud) au 19/08 (Emmanuel Vericel).

Azuré du Thym (*Pseudophilotes baton*) : **21** données dans le Cantal, Haute-Loire et Puy-de-Dôme (0,1% des données) du 05/05 (Bruno Gilard) au 27/08 (Anne et Pierre Rigaud).

Azuré des Orpins (*Scolitantides orion*) : **11** données dans le Cantal, Haute-Loire et Puy-de-Dôme (<0,1% des données) du 05/05 (Bruno Gilard) au 15/07 (Didier Perrocheau).

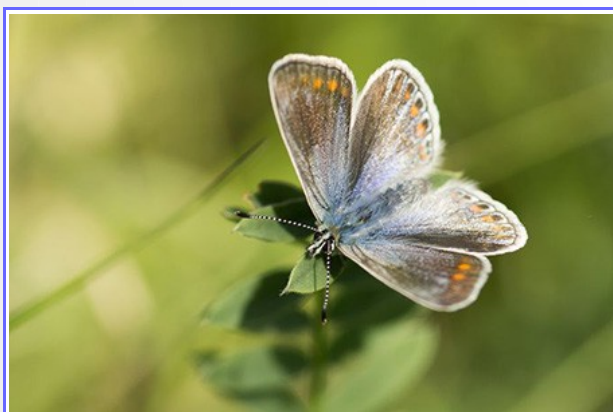
Demi-Argus (*Cyaniris semiargus*) : **78** données sur les 4 départements (0,4% des données) du 05/05 (Bruno Gilard) au 04/11 (*Date la plus tardive à ce jour par Patrice Rousteau*).

Azuré de Chapman (de l'Esparcette) (*Polyommatus thersites*) : **26** données de Haute-Loire et du Puy-de-Dôme (0,1% des données) du 05/05 (Pascal Peyrache) au 10/09 (*Date la plus tardive à ce jour par Thibault Brugerolle*).

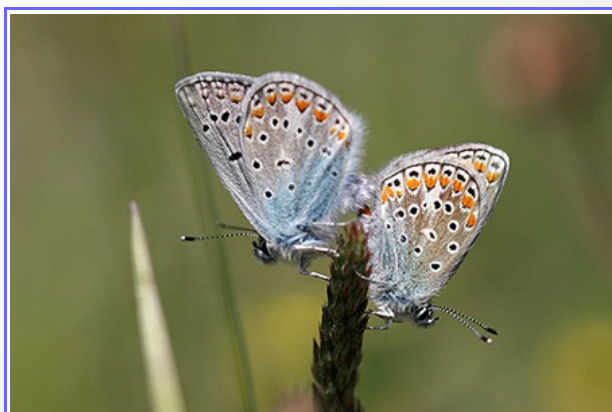
- Haute-Loire : **18** données (Pascal Peyrache, Didier Perrocheau, Bruno Gilard) sur 10 sites (Beaumont, Bournoncle-Saint-Pierre, Saint-Germain-Laprade, Chadron, Rosières, Pagnac et Coubron).

Comme pour l'Azuré osiris Didier Perrocheau a découvert dans ce même secteur du centre de la Haute-Loire 8 nouveaux sites (entre 2013 et 2016) (inconnu également auparavant pour cette espèce) à plus de 40 km des sites connus. Bravo !

- Puy-de-Dôme : **8** données de Thibault Brugerolle sur 7 sites (Mirefleurs, Veyre-Monton, Saint-Sandoux, Saint-Julien-de-Coppel, Cournon-d'Auvergne, La Sauvetat et Flat).



Femelle
Didier PERROCHEAU



Accouplement
Pascal PEYRACHE



Mâle
Thibault BRUGEROLLE

Argus bleu-nacré (*Polyommatus coridon*) : **91** données dans le Cantal, Haute-Loire et Puy-de-Dôme (0,4% des données) du 24/07 (Thibault Brugerolle) au 13/09 (Thibault Brugerolle).

Argus bleu céleste (Bel-Argus) (*Polyommatus bellargus*) : **168** données dans le Cantal, Haute-Loire et Puy-de-Dôme (0,8% des données) du 05/05 (Pascal Peyrache, Philippe Raynard) au 22/10 (*Date la plus tardive à ce jour par Pascale Walranvens*).

Azuré commun (Argus bleu) (*Polyommatus icarus*) : **657** données sur les 4 départements (3,2% des données) du 03/05 (Roger Tavard) au 28/10 (Richard Cousteix).

Collier de corail (*Aricia agestis*) : **264** données sur les 4 départements (1,3% des données) du 19/04 (Pascal Peyrache) au 08/10 (Didier Perrocheau).

Argus de la Sanguinaire (*Eumedonia eumedon*) : **3** données. 2 de Didier Perrocheau le 26/06 à Queyrières (43) et le 17/07 à Chaudeyrolles (43). 1 donnée de Pascal Peyrache le 30/06 à Vèze (Absence de l'espèce : mauvaises conditions).



Didier PERROCHEAU



Didier PERROCHEAU

Petit Argus (Azuré de l'Ajonc) (*Plebejus argus*) : **39** données dans le Cantal, Haute-Loire et Puy-de-Dôme (0,2% des données) du 12/06 (Didier Perrocheau) au 03/09 (Thibault Brugerolle).

Moyen Argus (Azuré du Genêt) (*Lycaeides idas*) : **44** données dans le Cantal, Haute-Loire et Puy-de-Dôme (0,2% des données) du 28/05 (Thibault Brugerolle) au 02/09 (Thibault Brugerolle).

Azuré des Coronilles (*Plebejus argyrognomon*) : **57** données du Puy-de-Dôme (0,3% des données) du 28/05 (Thibault Brugerolle) au 30/09 (*Date la plus tardive à ce jour par Anne et Pierre Rigaud*).



Gilles SAULAS



Thibault BRUGEROLLE

Piériide de la Moutarde (*Leptidea sinapis*) : **323** données sur les 4 départements (1,6% des données) du 06/04 (Anthony Voute) au 26/09 (*Date la plus tardive à ce jour par Pascal Beze*).

Gazé (*Aporia crataegi*) : **314** données sur les 4 départements (1,5% des données) du 16/05 (Pascal Peyrache donnée concernant des chenilles) au 15/08 (PP et Sébastien Heinerich).



Jean-Philippe GREZES



Nicole DESCHAUME

Piériide du Chou (*Pieris brassicae*) : **417** données sur les 4 départements (2% des données) du 19/03 (Pascale Walravens) au 29/10 (Pascal Peyrache).

Piériide de la Rave (*Pieris rapae*) : **522** données sur les 4 départements (2,5% des données) du 15/03 (Pascal Peyrache) au 01/12 (*Date la plus tardive à ce jour par Anaëlle Bernard*).

Piériide de l'Ibériide (*Pieris manni*) : **61** données dans le Puy-de-Dôme et la Haute-Loire (0,3% des données) du 06/04 (*Date la plus précoce à ce jour et 1ère donnée sur FA par Pascale Walravens*) au 06/09 (*Date la plus tardive à ce jour par Romain Riols*).

Altitude moyenne des observations : 339 m.

- **Puy-de-Dôme** : **60** données (Thibault Brugerolle (49), Romain Riols (5), Antoine Longieras (3), Pascale Walravens (1), Pascal Peyrache (1) et Didier Perrocheau (1)) sur 15 communes (Prompsat, Veyre-Monton, Les Martres-de-Veyre, Mirefleurs, Orcet, La Roche-Noire, Clermont-Ferrand, Saint-Amant-Tallende, Cournon-d'Auvergne, Mezel, Corent, Pérignat-sur-Allier, La Sauvetat, La Roche-Blanche et Le Crest).
- **Haute-Loire** : **1** donnée de Pascal Peyrache le 28/07 à Blesle (Première mention départementale de cette espèce).

Au niveau National l'espèce est en forte régression dans l'ouest (ssp andegava) non revue dans 10 départements depuis 1980. A contrario la ssp alpigena (Sud et Sud-Est de la France) est en très nette progression vers le Nord depuis 2009 où elle s'est depuis implantée en Franche-Comté et en Alsace (*source : Faune-Alsace.org*).

Dans notre région, les observations 2016 montrent une forte progression des populations de cette espèce. Ce phénomène est très probablement le résultat de conditions météorologiques favorables entraînant un accroissement des populations existantes ainsi que la dispersion des populations méridionales au nord de leurs aires de répartitions.



2016



Thibault BRUGEROLLE



Pascale WALRAVENS



Pascal PEYRACHE

Piéride du Navet (*Pieris napi*) : **698** données sur les 4 départements (3,3% des données) du 26/03 (Jean-Marie Frenoux, Didier Perrocheau, Pascal Peyrache) au 01/11 (*Date la plus tardive à ce jour par Pascal Peyrache*).

Marbré de vert (*Pontia daplidice*) : **6** données de Haute-Loire et du Puy-de-Dôme. 3 de Thibault Brugerolle le 16/04 (*Date la plus précoce à ce jour*) à Saint-Bonnet-lès-Allier (63), le 12/08 à Authezat (63) et le 31/08 à La Sauvetat (63) ; 2 de Didier Perrocheau le 10/07 à Goudet (43) et le 29/07 à Saint-Germain-Laprade (43) ; 1 donnée d'Antoine Longieras le 13/09 (*Date la plus tardive à ce jour*) à Joze (63).



Antoine LONGIERAS

Aurore (*Anthocharis cardamines*) : **427** données sur les 4 départements (2% des données) du 26/03 (Cyrille Jallageas, Jean-Marie Frenoux, Jean-François Vissyrias, Sarah Pays, Jean-Pierre Boulhol, Didier Perrocheau) au 01/07 (Gérard Le Coz).

Marbré de Cramer (Piéride des Biscutelles) (*Euchloe crameri*) : **9** données du Puy-de-Dôme (<0,1% des données). 5 de Thibault Brugerolle le 20/04, le 07/05 et le 08/06 à Veyre-Monton, le 11/06 à Corent et le 23/06 au Martres-de-Veyre ; 1 d'Alexandre Crégu le 23/06 à Pérignat-sur-Allier ; 1 de Bruno Gilard le 24/06 à Veyre-Monton ; 1 de Sébastien Heinerich le 28/06 à Veyre-Monton ; 1 donnée de Pascal Peyrache le 18/07 à Veyre-Monton (*Absence d'imago*).



De 2004 à 2016



Bruno GILARD

Soufré (*Colias hyale*) : **1** seule donnée de Didier Perrocheau le 29/07 à Saint-Germain-Laprade (43)

Fluoré (*Colias alfacariensis*) : **37** données dans le Cantal, Haute-Loire et Puy-de-Dôme (0,2% des données) du 05/05 (Pascal Peyrache) au 22/10 (Pascale Walravens).

Souci (*Colias croceus*) : **557** données sur les 4 départements (2,7% des données) du 21/02 (*Date la plus précoce à ce jour par Jean-Jacques Lallemant*) au 05/12 (Pascal Beze).

Citron de Provence (*Gonepteryx cleopatra*) : **4** Données de Haute-Loire et du Puy-de-Dôme. 2 données de André Ulmer le 04/07 au Estables (43) et Chaudeyrolles (43) ; 1 donnée de Thibault Brugerolle le 05/07 à Corent (63) et 1 donnée de Didier Perrocheau le 17/07 au Estables (43).



Didier PERROCHEAU

Citron (*Gonepteryx rhamni*) : **1135** données sur les 4 départements (5,4% des données) du 25/01 (Stephan Oleszczynski, Matthias Robin, Didier Perrocheau, Patrice Rousteau) au 14/12 (Thierry Leroy).

Tircis (*Pararge aegeria*) : **615** données sur les 4 départements (3% des données) du 21/02 (Date la plus précoce à ce jour par Didier Perrocheau) au 30/11 (Date la plus tardive à ce jour par Pascale Walravens).



Marie-Laure MIEGE



Romain RIOLS

Mégère (Satyre) (*Lasiommata megera*) : **551** données sur les 4 départements (2,6% des données) du 10/03 (Bernard Roche) au 06/12 (Date la plus tardive à ce jour par Jean-Jacques Lallemand)

Némusien (Ariane) (*Lasiommata maera*) : **144** données dans le Cantal, Haute-Loire et Puy-de-Dôme (0,7% des données) du 05/05 (Bruno Gilard) au 24/09 (Romain Riols et Sébastien Heinerich).

Céphale (*Coenonympha arcania*) : **147** données dans le Cantal, Haute-Loire et Puy-de-Dôme (0,7% des données) du 08/06 (Thibault Brugerolle) au 27/08 (Romain Riols et Thibault Brugerolle).

Satyrion (*Coenonympha gardetta*) : **8** données du Puy-de-Dôme. 2 données de Lionel Pont le 09/07 à Saint-Pierre-la-Bourlhonne ; 1 donnée de Pascal Peyrache le 09/07 à Saint-Anthème ; 2 données de Bruno Gilard le 10/07 à Job et le 17/07 à Saint-Anthème ; 2 données d'Emmanuel Vericel le 16/07 à Saint-Anthème ; 1 Donnée de Jean-Jacques Lallemand le 17/07 à Saint-Pierre-la-Bourlhonne.



Pascal PEYRACHE

Fadet commun (Procris) (*Coenonympha pamphilus*) : **970** données sur les 4 départements (4,7% des données) du 19/04 (Pascal Peyrache) au 27/10 (Patrice Rousteau).

Amaryllis (*Pyronia tithonus*) : **579** données sur les 4 départements (2,8% des données) du 09/07 (Didier Perrocheau) au 12/09 (Pascal Peyrache).

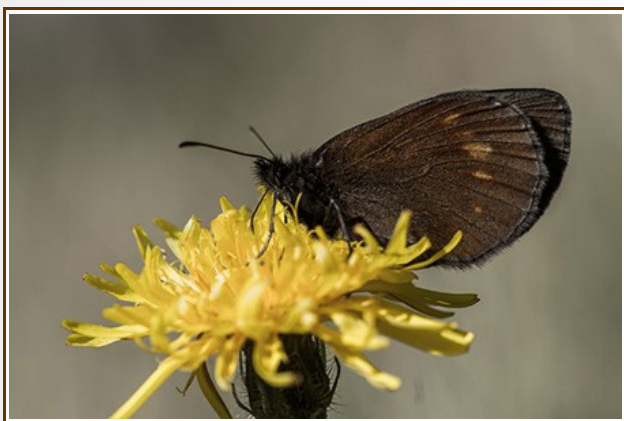
Tristan (*Aphantopus hyperantus*) : **263** données sur les 4 départements (1,3% des données) du 18/06 (Marie-Agnès Larbot) au 22/08 (Romain Riols).

Myrtil (*Maniola jurtina*) : **1229** données sur les 4 départements (5,9% des données) du 27/05 (Romain Riols) au 23/09 (Antoine Longieras).

Moiré blanc-fascié (M. fascié) (*Erebia ligea*) : **13** données de la Haute-Loire et du Puy-de-Dôme (<0,1% des données) du 15/07 (Loïc Jomat) au 25/08 (Florent Besson).

Moiré frange-pie (*Erebia euryale*) : **8** données dans le Cantal, Haute-Loire et Puy-de-Dôme (<0,1% des données) du 09/07 (Pascal Peyrache) au 15/08 (Marie-Laure Miège).

Moiré variable (*Erebia manto*) : **4** Données du Cantal et du Puy-de-Dôme (<0,1% des données). 2 données de Pascal Peyrache et Didier Perrocheau le 06/08 au Falgoux (15) ; 1 donnée de Marie-Laure Miège le 15/08 au Claux (15) ; 1 donnée de Florent Besson le 23/08 à Picherande (63).



Didier PERROCHEAU



Pascal PEYRACHE

Moiré de la Canche (*Erebia epiphron*) : **15** Données du Cantal et du Puy-de-Dôme (<0,1% des données).

- Cantal : **11** données (Marie-Laure Miège, Pascal Peyrache, Didier Perrocheau, Matthias Daub, Thibault Lacombe) sur 6 communes (Saint-Paul-de-Salers, Laveissière, Le Falgoux, Le Claux, Mandailles-Saint-Julien, Saint-Jacques-des-Blats).
- Puy-de-Dôme : **4** données (Pascal Beze, Anne et Pierre Rigaud, Florent Besson, Yohan Morizet) sur communes (Chastreix, Besse-et-Saint-Anastase, Picherande et Chambon-sur-Lac).

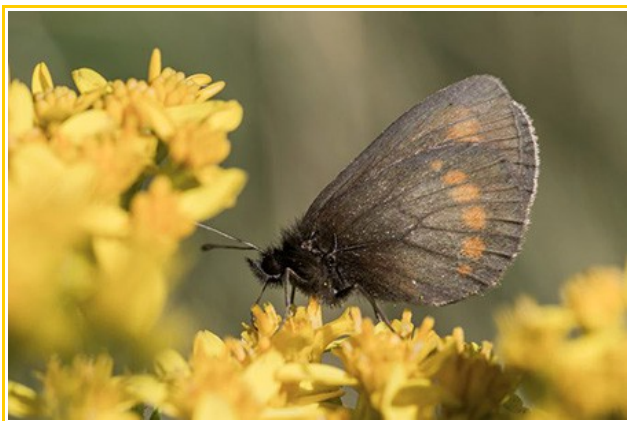


Pascal BEZE



Matthias DAUB

Moiré des Sudètes (*Erebia sudetica*) : **14** données du Cantal (<0,1% des données) (Pascal Duboc, Marie-Laure Miège, Pascal Peyrache, Didier Perrocheau, Matthias Daub (7 données), Romain Riols) sur 6 communes (Le Falgoux, Lavigerie, Albepierre-Bredons, Mandailles-Saint-Julien, Le Claux et Saint-Jacques-des-Blats).



Didier PERROCHEAU

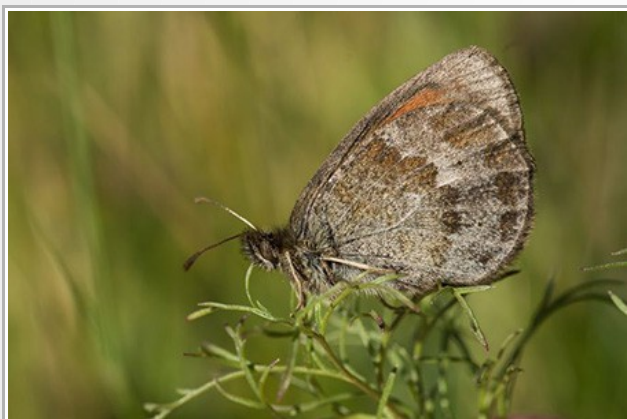


Pascal PEYRACHE

Moiré sylvicole (*Erebia aethiops*) : **37** données dans le Cantal, Haute-Loire et Puy-de-Dôme (0,2% des données) du 06/07 (Sébastien Heinerich) au 25/08 (Pascal Peyrache).

Moiré lustré (*Erebia cassioides*) : **6** données du Puy-de-Dôme (<0,1% des données). 5 données de Corinne Bauvet et Alain Ladet le 22/08 à Chastreix et le 23/08 à Chastreix, Chambon-sur-Lac ; 1 donnée de Florent Besson le 23/08 à Picherande. (Aucune photo)

Moiré ottoman (*Erebia ottomana*) : **8** données de Haute-Loire (<0,1% des données). 7 données de Didier Perrocheau le 16/07 à Chanaleilles, le 17/07 à Chaudeyrolles, le 30/07 et le 04/08 aux Estables ; 1 donnée de Élie Ducos le 01/08 à Chaudeyrolles.



Didier PERROCHEAU



Élie DUCOS

Moiré automnal (*Erebia neoridas*) : **3** données de Pascal Peyrache le 01/09 à Villeneuve-d'Allier (43), le 02/09 à Blesle (43) (*Nouveau site et nouvelle maille à ma connaissance*) et le 03/09 à Talizat (15) (*Nouveau site également*).



Pascal PEYRACHE

Moiré des Luzules (*Erebia oeme*) : **15** données dans le Cantal, Haute-Loire et Puy-de-Dôme (0,1% des données) du 22/06 (Marine Kreder) au 06/08 (Pascal Duboc).

Moiré des Fétuques (*Erebia meolans*) : **48** données dans le Cantal, Haute-Loire et Puy-de-Dôme (0,2% des données) du 19/06 (Rémi Jourde) au 12/08 (Matthieu Clément).

Demi-Deuil (*Melanargia galathea*) : **749** données sur les 4 départements (3,6% des données) du 17/06 (Gilles Saulas) au 03/09 (Pascal Peyrache).

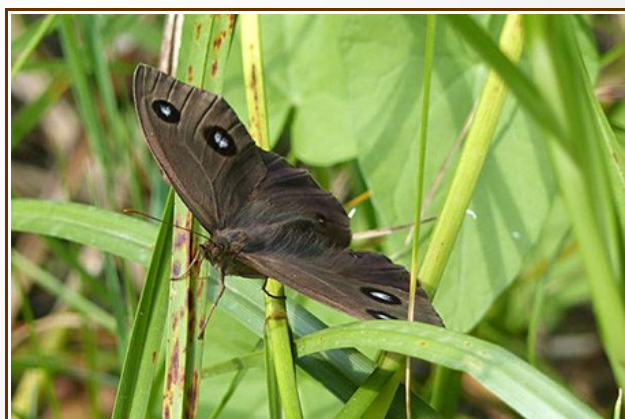
Silène (*Brintesia circe*) : **219** données sur les 4 départements (1,1% des données) du 20/06 (André Pouget) au 13/09 (Antoine Longieras).

Grand Nègre des bois (*Minois dryas*) : **146** données de l'Allier et du Puy-de-Dôme (0,7% des données) du 28/06 (Charline Giraud) au 30/08 (*Date la plus tardive à ce jour par Antoine Longieras, Charline Giraud, Didier Perrocheau*). *Altitude moyenne des observations : 322m.*

Toujours beaucoup de données d'observation pour cette espèce « rare » (localisée à moins de 24 mailles/354 en Auvergne) mais très abondante et très ostentatoire.



Romain RIOLS



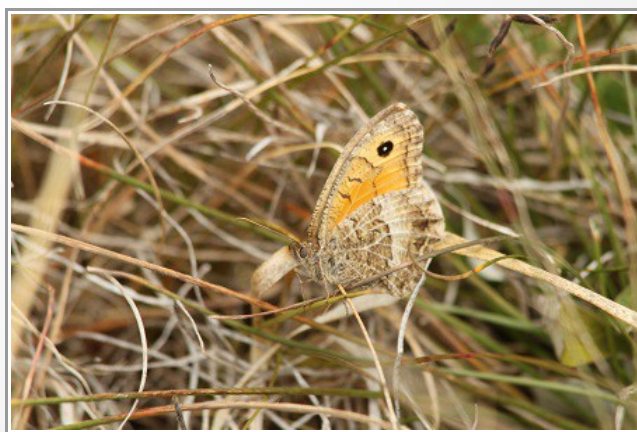
Stéphan OLESZCZYNSKI

Mercure (*Arethusana arethusa*) : **8** données de Haute-Loire (<0,1% des données) sur deux sites. 1ère donnée sur Faune-Auvergne et toute première mention départementale pour la Haute-Loire de Paul Bonfils le 19/08 à Polignac. 3 données de Didier Perrocheau le 22/08 à Polignac et le 03/09 à Saint-Haon ; 1 donnée de Thibault Brugerolle, Marine Kreder, Sébastien Heinerich et Damien Pagès le 28/08 à Saint-Haon.

Le Mercure, connu en Auvergne du Cantal (SO) et de l'Allier (O), n'avait jamais été cité de la Haute-Loire. Cette espèce n'est pas connue pour avoir un comportement erratique. Il s'agit donc très certainement de deux populations distinctes (distantes de 27 km) qui n'avaient jamais été recensées auparavant.



2016



Marine KREDER

Hermite (*Chazara briseis*) : **4** données du Puy-de-Dôme (<0,1% des données) sur deux sites. 1 donnée de Pascal Peyrache le 18/07 (*Absence*), 1 donnée de Thibault Brugerolle le 03/08 (*4 mâles, 3 femelles*), 1 donnée de Didier Perrocheau le 07/08 (*3 imagos*) aux Martres-de-Veyre ; 1 donnée de Bruno Serrurier le 08/09 à Veyre-Monton (*1 femelle*).

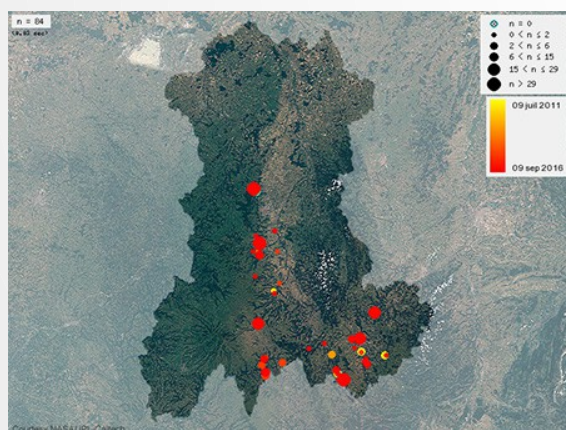


Didier PERROCHEAU

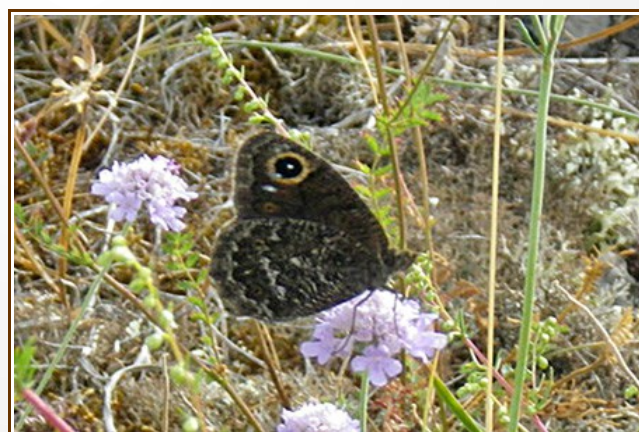
Petite Coronide (*Satyrus actaea*) : **50** données dans le Cantal, Haute-Loire et Puy-de-Dôme (0,2% des données) du 16/07 (Didier Perrocheau) au 09/09 (Anne et Pierre Rigaud).

- Cantal : **7** données sur 3 communes.
- Haute-Loire : **30** données sur 11 communes.
- Puy-de-Dôme : **13** données sur 9 communes.

Les données d'observation de l'année 2016 portent le nombre de mailles de présence de la Petite Coronide à 24 (sur les 10 dernières années). En 2017 le statut de cette espèce passera donc de « rare » à « peu fréquente ». Le sud de la Haute-Loire devrait révéler encore plusieurs sites.



De 2008 à 2016

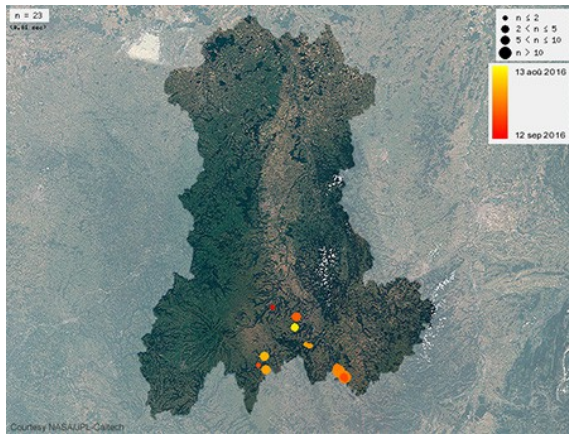


Amélie ARMAND

Faune (*Hipparchia statilinus*) : **23** données du Cantal et de la Haute-Loire (0,1% des données).

- Cantal : **5** données de Pascal Peyrache du 13/08 et le 22/08 à Alleuze, le 24/08 à Fridefont (*nouveau site*), le 03/09 à Lavastrie (*nouveau site*) et le 12/09 à Bonnac (*nouveau site mais secteur logique Nord-Margeride*).
- Haute-Loire : **18** données (Pascal Peyrache, Romain Riols, Thibault Brugerolle, Marine Kreder, Sébastien Heinerich, Damien Pagès, Didier Perrocheau) sur 5 communes (Saint-Austremoine, Desges, Alleyras, Saint-Haon et Ally).

Beaucoup de données cette année pour cette espèce discrète très peu notée les années précédentes.



2016



Romain RIOLS

Agreste (*Hipparchia semele*) : **17** données dans le Cantal, Haute-Loire et Puy-de-Dôme (0,1% des données).

- **Cantal** : **1** donnée de Pascal Peyrache le 03/09 à Talizat.
- **Haute-Loire** : **5** données (Didier Perrocheau et Paul Bonfils) à Polignac.
- **Puy-de-Dôme** : **11** données (Sébastien Heinerich, Amélie Armand, Thibault Brugerolle, Luc Souret, Romain Riols, Matthieu Clément, Emmanuel Bolard) sur 6 communes (Olloix, Saint-Sandoux, Aydat, Saint-Saturnin, La Sauvetat et Grandeyrolles).

Comme pour le Faune il y a eu beaucoup de données cette année par rapport aux années précédentes.



2016



Luc SOURET

Sylvandre helvétique (*Hipparchia genava*) : **38** données dans le Cantal, Haute-Loire et Puy-de-Dôme (0,2% des données) du 25/06 (Didier Perrocheau) au 26/08 (Marine Kreder et Sébastien Heinerich).

Les organes de Jullien ont été contrôlés sur la totalité des données (sur au moins un individu à chaque donnée).

Sylvandre (*Hipparchia fagi*) : **22** données dans le Cantal, Haute-Loire et Puy-de-Dôme (0,1% des données) du 24/06 (Bruno Gialrd) au 12/09 (Pascal Peyrache).

Seulement 14 données ont été faites à partir de l'analyse des génitalia (comptage des bâtonnets). Les autres données sont basées sur des critères morphologiques, notamment la longueur de l'aile antérieure qui selon moi (au vue des données vérifiées actuellement) et jusqu'à preuve du contraire est suffisant en Auvergne.

Pacha à deux queues (*Charaxes jasius*) : **1** des plus exceptionnelles données de l'année ! De Maxime Paran le 07/09 à Anglards-de-Saint-Flour (15).

Espèce connue pour son comportement erratique occasionnel. Il s'agit de la deuxième mention Auvergnate et la toute première mention dans le Cantal. La précédente donnée datée de 2004 (Bouyon C.) en Haute-Loire.



Maxime PARAN

Grand Mars changeant (*Apatura iris*) : **28** données sur les 4 départements (0,1% des données) du 24/06 (Gérard Le Coz) au 31/08 (Guillaume Le Roux)

Petit Mars changeant (*Apatura ilia*) : **60** données sur les 4 départements (0,3% des données) du 26/06 (André Pouget) au 20/09 (Jean-Christophe Gigault).



Forme Clytie
Sébastien HEINERICH



Forme Iliia
Romain RIOLS

Tabac d'Espagne (*Argynnis paphia*) : **418** données sur les 4 départements (2% des données) du 26/06 (Didier Perrocheau) au 23/09 (*Date la plus tardive à ce jour par Antoine Longieras, Thibault Brugerolle, Emeline Oudin*).

Grand Nacré (*Argynnis aglaja*) : **86** données sur les 4 départements (0,4% des données) du 03/07 (Didier Perrocheau) au 10/09 (*Date la plus tardive à ce jour Romain Riols*).

Moyen Nacré (*Argynnis adippe*) : **21** données sur les 4 départements (0,1% des données) du 17/07 (Bruno Gilard, Didier Perrocheau) au 25/08 (Pascal Peyrache).

Chiffre (*Argynnis niobe*) : **27** données dans le Cantal, Haute-Loire et Puy-de-Dôme (0,1% des données) du 16/07 (Didier Perrocheau, Pascal Peyrache) au 22/08 (Florent Besson).

Petit Nacré (*Issoria lathonia*) : **267** données sur les 4 départements (1,3% des données) du 26/01 (superbe donnée très précoce de Pascale Walravens concernant un individu ayant hiverné au stade adulte. L'espèce est connue pour être capable d'hiverner à n'importe quel stade) au 28/10 (Marie-Agnès Larbot).

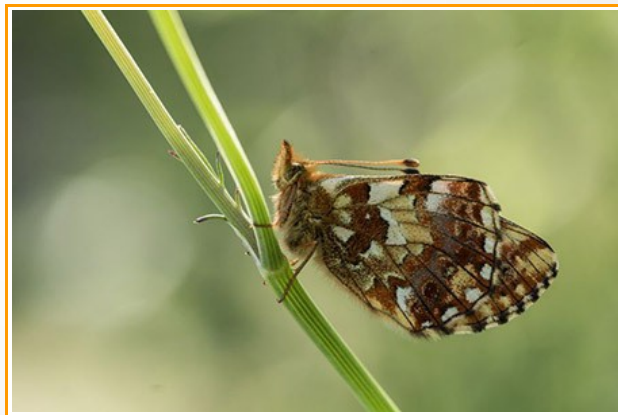
Nacré de la Ronce (*Brenthis daphne*) : **220** données sur les 4 départements (1,1% des données) du 18/05 (Patrice Rousteau) concernant une Chenille et le 15/06 (Romain Riols) concernant un imago au 03/09 (Pascal Peyrache).

Nacré de la Sanguisorbe (*Brenthis ino*) : **44** données dans le Cantal, Haute-Loire et Puy-de-Dôme (0,2% des données) du 25/06 (Didier Perrocheau) au 24/08 (*Date la plus tardive à ce jour par Romain Riols*).

Nacré de la Canneberge (*Boloria aquilonaris*) : **3** données. 2 données de Didier Perrocheau le 16/07 à Chanaleilles (Haute-Loire) et 1 donnée de Pascal Peyrache le 16/07 à Deux-Verges (Cantal) (*Absence : L'espèce n'a toujours pas été retrouvé sur les sites de ce secteur anciennement connue*).



Didier PERROCHEAU



Didier PERROCHEAU

Nacré porphyrin (*Boloria titania*) : **21** données dans le Cantal, Haute-Loire et Puy-de-Dôme (0,1% des données) du 24/06 (Pascal Peyrache) au 30/07 (Didier Perrocheau, Daniel Bizet).

Petit Collier argenté (*Boloria selene*) : **51** données dans le Cantal, Haute-Loire et Puy-de-Dôme (0,2% des données) du 11/06 (Didier Perrocheau) au 11/09 (*Date la plus tardive à ce jour par Anne et Pierre Rigaud, Annie Deneffe*).

Grand Collier argenté (*Boloria euphrosyne*) : **20** données dans le Cantal, Haute-Loire et Puy-de-Dôme (0,1% des données) du 08/06 (Pascal Peyrache) au 17/07 (Didier Perrocheau).

Petite Violette (*Boloria dia*) : **177** données sur les 4 départements (0,8% des données) du 18/04 (Sébastien Heinerich et Jean-Jacques Lallemand) au 23/09 (Anne et Pierre Rigaud).

Grand Sylvain (*Limenitis populi*) : **5** données dans le Cantal, Haute-Loire et Puy-de-Dôme (<0,1% des données). 2 données de Didier Perrocheau le 26/06 à Saint-Vincent (43) et le 09/07 à La Chaise-Dieu ; 1 donnée de Thibault Brugerolle le 10/07 à Pignols (63) ; 1 donnée de Pascal Peyrache le 16/07 à Deux-Verges (15) et 1 donnée de Rémi Jourde le 15/08 au Fau (15).



Pascal PEYRACHE



Didier PERROCHEAU

Petit Sylvain (*Limenitis camilla*) : **95** données sur les 4 départements (0,5% des données) du 16/06 (Guillaume Le Roux) au 12/09 (Pascal Peyrache).

Sylvain azuré (*Limenitis reducta*) : **109** données sur les 4 départements (0,5% des données) du 06/06 (Anthony Voute) au 12/09 (Pascal Peyrache).



Bruno GILARD



Patrice ROUSTEAU

Grande Tortue (*Nymphalis polychloros*) : **62** données sur les 4 départements (0,3% des données) du 06/02 (Arnaud Trompat) au 26/11 (Arnaud Trompat).

Morio (*Nymphalis antiopa*) : **25** données sur les 4 départements (0,1% des données) du 10/04 (Didier Perrocheau) au 30/10 (Date la plus tardive à ce jour par Pascal Peyrache).

Paon du Jour (*Aglais io*) : **515** données sur les 4 départements (2,5% des données) du 23/01 (Jean-Pierre Toumazet) au 16/12 (Jean-Jacques Lallemand).

Vulcain (*Vanessa atalanta*) : **1222** données sur les 4 départements (5,9% des données) du 25/01 (Matthieu Clément) au 30/12 (Anne Citron).

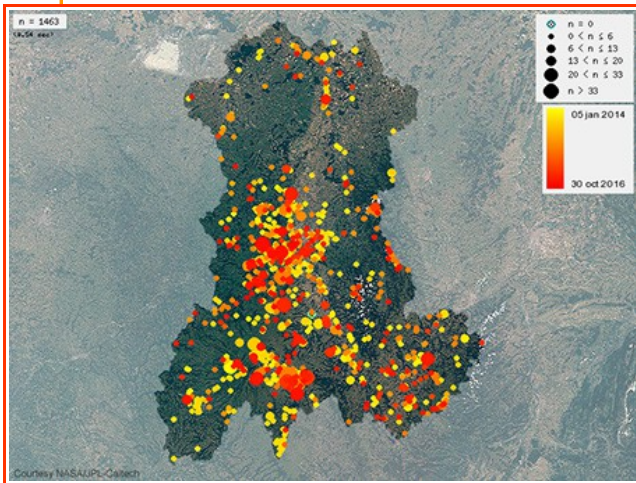
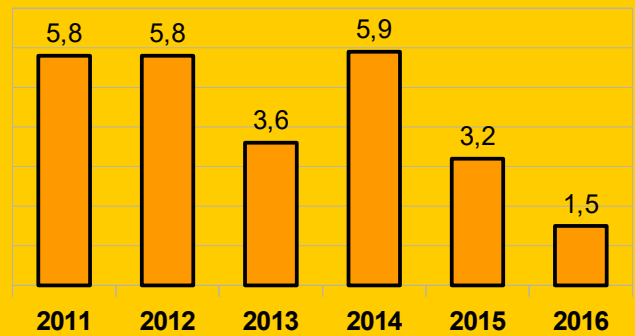
Belle-Dame (*Vanessa cardui*) : **224** données sur les 4 départements (1,1% des données) du 10/04 (Yann Patris) au 23/09 (Richard Cousteix, Didier Perrocheau).

Petite Tortue (*Aglais urticae*) : **319** données sur les 4 départements (1,5% des données) du 25/01 (Julien Lhoste) au 30/10 (Ghislain Riou).

Espèce très commune, la Petite Tortue est présente dans toute la région paléarctique à l'exception de l'Afrique du Nord. En Auvergne, elle vole en deux générations et les imagos (adultes) sont visibles toute l'année. La chenille vivant en colonie se nourrit d'ortie (*Urtica dioica*). Les imagos de seconde génération hivernent.

Malgré les 319 données en 2016, le pourcentage des données est en nette diminution ces deux dernières années (cf. graphique ci dessus). Cette diminution des données est significative d'une réelle

Evolution du % des données



régression des populations (cf. carte de présence de 2014 à 2016 ci dessous) constatée dans la zone Europe ainsi qu'en Asie tempérée depuis au moins deux décennies. En France, l'année 2014 a connu un regain passager au niveau national clairement visible sur le graphique des données Faune-Auvergne.

L'origine de ce déclin généralisé est probablement multifactorielle mais selon certaines études et rapports, la cause est dans une très large mesure climatique. Il existe en effet une relation étroite entre la reproduction, l'abondance des populations et la sécheresse estivale.

L'abondance des populations de Petite Tortue va très probablement continuer à fluctuer en fonction des conditions météorologiques estivales. Mais au vu de la tendance climatique générale de réchauffement, il est très probable que l'on va continuer de voir la raréfaction de cette espèce et sa tendance à devenir montagnarde.

(Sources : La Virgule, bulletin de liaison du groupe 'entomo' de Deux-Sèvres Nature, n°2 ; Insectes, 148 : 19-20 ; Insectes n°152 : 29-31 ; Lépidoptères, vol. 23, n°58, septembre 2014 : 65 -68 ; STERF, Bilan 2005-2014 : 71 ; Tristan Lafranchis « La vie des papillons » Diatheo : 434)

Robert-le-Diable (*Polygonia c-album*) : **352** données sur les 4 départements (1,7% des données) du 14/03 (Pascale Walravens, Bernard Roche) au 08/12 (Jean-Jacques Lallemand).

Carte géographique (*Araschnia levana*) : **126** données sur les 4 départements (0,6% des données) du 06/04 (Anthony Voute) au 23/09 (Nicole Deschaume).

Mélictée du Plantain (*Melitaea cinxia*) : **88** données sur les 4 départements (0,4% des données) du 11/04 (Annette Faurie) (Chenille) et 07/05 (Marie-Agnès Larbot) (Imago) au 04/09 (Didier Perrocheau).

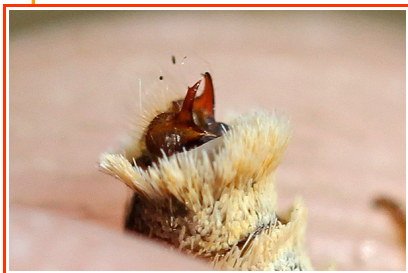
Mélictée noirâtre (Damier noir) (*Melitaea diamina*) : 55 données dans le Cantal, Haute-Loire et Puy-de-Dôme (0,3% des données) du 08/06 (Pascal Peyrache) au 15/08 (Anne et Pierre Rigaud).

Mélictée des centaures (Grand Damier) (*Melitaea phoebe*) : **50** données sur les 4 départements (0,2% des données) du 24/04 (Nicole Deschaume) (Chenille) et 16/05 (Marie-Agnès Larbot) (Imago) au 10/09 (Anne et Pierre Rigaud).

Mélictée orangée (*Melitaea didyma*) : **99** données sur les 4 départements (0,5% des données) du 25/05 (Françoise Willer) au 12/09 (Pascal Peyrache).

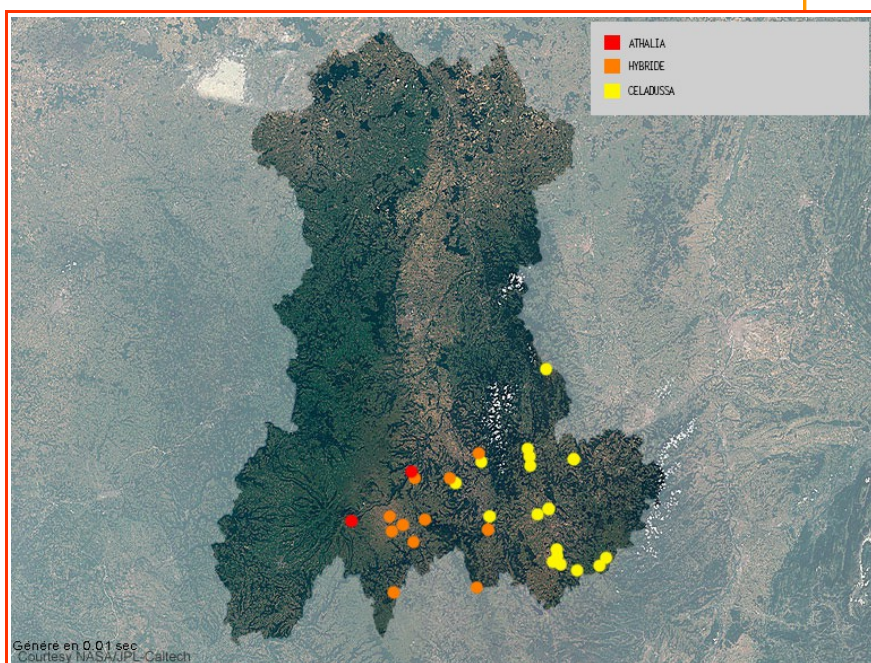
Mélicité des Mélampyres (Damier Athalie) (*Melitaea athalia*) : **87** données sur les 4 départements (0,4% des données) du 15/05 (Didier Perrocheau) au 22/08 (François Legendre).

Fauna-Europaea considère deux lignées subsppécifiques pour la Mélicité des Mélampyres (ssp. *Athalia* et ssp. *Celadussa*). Suite à plusieurs travaux et publications (*Van Oorschot (Harry) & Coutsis (John G.), 2014.- The Genus Melitaea Fabricius, 1807 ; Leneveu & al. (2009) ; Achtelik, 2006*) ces deux taxons sont considérés aujourd'hui par de nombreux spécialistes en Europe comme deux espèces distinctes. D'autant que les différences au niveau de l'ADN nucléaire entre *athalia* et *celadussa* sont plus importantes qu'entre *athalia* et *deione* (*J. LENEVEU, A. CHICHVARKHIN and N. WAHLBERG - Varying rates of diversification in the genus Melitaea (Lepidoptera: Nymphalidae) during the past 20 million years (2009)*). Le taxon « *celadussa* » (aujourd'hui considéré comme synonyme de *Helvetica*, *pseudathalia* et *nevadensis*) n'a pas la priorité nomenclaturale mais afin d'éviter de se perdre dans ces considérations taxonomiques encore non arrêtées nous parlerons ici de « *celadussa* ».



Ces deux espèces sont en situation parapatrique en France (*athalia* au Nord et *celadussa* au Sud) avec une large « zone » d'hybridation allant des Pyrénées-Orientales au Doubs (*Bourgogne, 1953 ; Vérité, 1940 ; Lafranchis : Papillons de France, Diatheo 2014*).

Depuis 2015, afin de commencer à apporter une réponse sur la répartition en Auvergne de ce groupe complexe, nous avons effectué (*D. Perrocheau, P. Peyrache*) des contrôles et comparaisons des parties sclérifiées des génitalia sur la base des dessins de Jean Bourgogne, 1953. (cf *carte ci contre*)



Du fait de la variation des apophyses terminales (Valves) d'*athalia*, il existe une confusion probable entre une forme d'*athalia* et la forme typique « hybride ». Toutefois les génitalia typiques « *athalia* » ainsi que les génitalia typiques de *celadussa* sont très caractéristiques et sont donc aisément identifiables. Donc dans la zone de transition des deux taxons, certains *athalia* peuvent être confondus avec des hybrides.

81 mâles ont donc été contrôlés dans le Cantal, la Haute-Loire et le Puy-de-Dôme sur une trentaine de sites. 19 présentaient des valves type « *celadussa* », 5 présentaient des valves typiques « *athalia* » et 57 présentaient des valves type « intermédiaires ».

Pour ceux qui souhaitent participer de ce recensement spécifique, le GEPA proposera en 2017 des sorties « formation » afin de manipuler les imagos sans dommage.

Mélicité des Linaires (*Melitaea deione*) : **6** données de Haute-Loire. 2 données de Bruno Gilard le 21/05 à Vieille-Brioude et le 22/06 à Ally ; 2 données de Pascal Peyrache le 28/07 à Blesle et le 01/09 à Ally et 2 données de Didier Perrocheau le 31/07 à Retournac.

4 données ont été vérifiées avec contrôle des génitalia des mâles. 1 donnée concerne un des sites contrôlé avec analyse génitale et la dernière donnée a été effectuée à partir de l'ensemble des critères morphologiques déterminants connus pour cette espèce.

Mélitée des Scabieuses (*Melitaea parthenoides*) : **50** données sur les 4 départements (0,2% des données) du 18/05 (Philippe Bru) au 12/09 (Antoine Longieras).

Damier de la Succise (*Euphydryas aurinia*) : **7** données. 3 données de Bruno Gilard le 05/05 à Ally (*Absence constaté*), le 15/05 et le 16/05 à Chabreloche (63) ; 1 donnée de Clément Chérie le 04/06 à La Godivelle (63) ; 1 donnée de Pascal Peyrache le 09/07 à Saint-Anthème (63) ; 1 donnée de Lionel Pont le 24/08 à La Godivelle et une donnée de Marine Kreder le 09/09 à La Godivelle concernant des chenilles dans leur abri hivernal.

Réalisé le 18/01/2017 par Pascal Peyrache pour Faune-Auvergne.org