




# SYNTHESE DES OBSERVATIONS DE RHOPALOCERE EN AUVERGNE - Septembre 2016 -

## Bilan climatique

 Encore un mois « sec » : les précipitations ont encore été largement déficitaires sur l'ensemble de la Région : Cantal (-14%), Allier et Haute-Loire (-36%) et Puy-de-Dôme (-38%)

 Sur les quatre départements les moyennes des températures mini et maxi ont été nettement supérieures aux normales (d'environ 20% pour les mini et 13% pour les maxi).

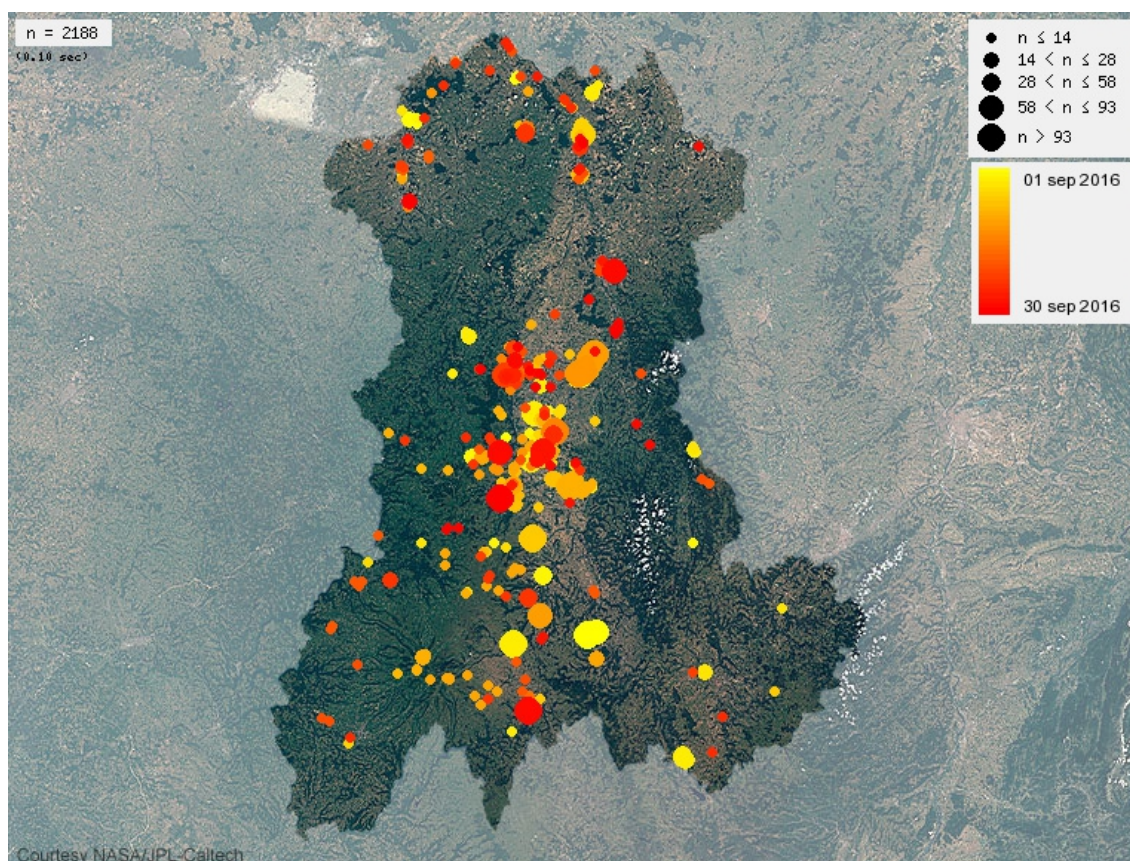
 Le taux d'ensoleillement du mois de septembre a été déficitaire d'environ 11% dans l'Allier, la Haute-Loire et le Puy-de-Dôme. Le Cantal, quant à lui, a connu un ensoleillement relativement « normal ».

## Bilan des observations

2188 données pour un total de 79 espèces\* observées (sur environ 86 espèces potentiellement observables sur la totalité du mois de septembre).

*\*Les taxons ne désignant que le genre (sp.) ne sont pas comptés.*

Malgré une couverture nuageuse relativement plus importante que la normale, ce mois de septembre, chaud et sec dans l'ensemble, a été favorable aux observations de papillons. Il y a eu deux à trois fois plus de données par rapport aux années précédentes. Plusieurs espèces ont été observées à des dates « tardives » et nous avons eu la chance d'avoir une très grosse surprise dans le Cantal !



Code couleur : **Très rare** – **Rare** – **Peu fréquente**

(Concernant les espèces **communes** et **très communes** seules les données tardives sont présentées dans la liste)

**Hespérie de l'Alcée (Grisette)** (*Carcharodus alceae*) : 16 données sur les 4 départements.

**Hespérie de la Sanguisorbe (Roussâtre)** (*Spialia sertorius*) : 7 données sur les 4 départements.

**Hespérie des Potentilles** (*Pyrgus armoricanus*) : 23 données sur les 4 départements.



*Pyrgus armoricanus* femelle  
Didier Perrocheau



*Pyrgus armoricanus* mâle  
Pascal Peyrache

**Hespérie de Rambur (H des Cirses)** (*Pyrgus cirsii*) : 5 données : 3 données de Pascal Peyrache le 02/09 à Blesle (43), le 03/09 à Talizat (15) et le 10/09 à Alleuze (15) et 2 données de Didier Perrocheau le 03/09 à Saint-Haon (43).

**Hespérie de la Malope** (*Pyrgus onopordi*) : 5 données : 4 données de P. Peyrache le 01/09 à Ally (43), le 02/09 à Blesle (43), le 03/09 à Talizat (15) (*nouveau site*) et le 12/09 à Bonnac (15) et 1 donnée de Romain Riols le 11/09 à Vèze (15) (*nouveau site*).

**Hespérie de la Houque** (*Thymelicus sylvestris*) : 1 donnée de P. Peyrache le 01/09 à Alleuze (15) (*Donnée la plus tardive sur FA concernant cette espèce à ce jour*).

**Hespérie du Chiendent (Actéon)** (*Thymelicus acteon*) : 1 donnée de Marine Kreder le 07/09 à la Godivelle (63) (*Donnée la plus tardive sur FA concernant cette espèce à ce jour*).

**Virgule (Comma)** (*Hesperia comma*) : 5 données du Cantal et du Puy-de-Dôme.

**Thècle du Bouleau** (*Thecla betulae*) : 17 données sur les 4 départements.

**Thècle du Chêne** (*Favonius quercus*) : 3 données dont 1 donnée d'Antoine Longieras le 23/09 à Volvic (63) (*Donnée la plus tardive sur FA concernant cette espèce à ce jour*).

**Cuivré de la Verge-d'or** (*Lycaena virgaureae*) : 3 données de Haute-Loire et du Cantal.

**Cuivré des marais** (*Lycaena dispar*) : 12 données du Puy-de-Dôme. *Très beau travail de recherche d'œufs et de chenilles d'A. Longieras.*

**Azuré Porte-Queue** (*Lampides boeticus*) : 12 données sur les 4 départements.

**Brun des Pélargoniums** (*Cacyreus marshalli*) : 20 données du Puy-de-Dôme.

**Azuré du Trèfle** (*Cupido argiades*) : 1 donnée tardive de Thibault Brugerolle le 07/09 à Veyre-Monton (63).

**Azuré de la Faucille** (*Cupido alceatas*) : 11 données du Puy-de-Dôme, Haute-Loire et Cantal.

**Azuré des Nerpruns** (*Celastrina argiolus*) : 25 données sur les 4 départements dont une donnée tardive de Sébastien Heinerich le 30/09 à Limons (63) (*Donnée la plus tardive sur FA concernant cette espèce à ce jour*).

**Azuré des mouillères / de la croisette** (*Maculinea alcon / rebeli*) : 1 donnée de Luc Bélenguier le 05/09 à Landeyrat (63) concernant des œufs.

**Azuré de Chapman (de l'Esparcette)** (*Polyommatus thersites*) : 1 donnée de Thibault Brugerolle le 10/09 à Flat (63) (*Nouveau site et donnée la plus tardive sur FA concernant cette espèce à ce jour*).

**Argus bleu-nacré** (*Polyommatus coridon*) : 24 données du Cantal, Haute-loire et Puy-de-Dôme.

**Argus bleu céleste (Bel-Argus)** (*Polyommatus bellargus*) : 49 données du Cantal, Haute-loire et Puy-de-Dôme.



*Polyommatus bellargus*  
Antoine Longieras

**Petit Argus (Azuré de l'Ajonc)** (*Plebejus argus*) : 2 données de Haute-Loire et du Puy-de-Dôme.

**Moyen Argus (Azuré du Genêt)** (*Lycaeides idas*) : 3 données de Haute-Loire et du Puy-de-Dôme.



*Lycaeides idas*  
Pascal Peyrache

**Azuré des Coronilles** (*Plebejus argyrognomon*) : 10 données du Puy-de-Dôme dont 1 donnée d'Anne et Pierre Rigaud le 30/09 à Saint-Diery (63) (*Donnée la plus tardive sur FA concernant cette*

*espèce à ce jour).*

**Piérade de la Moutarde** (*Leptidea sinapis*) : 10 données sur les 4 départements dont 1 donnée de Pascal Beze le 26/09 à Creuzier-le-Vieux (03) (*Donnée la plus tardive sur FA concernant cette espèce à ce jour*).

**Piérade de l'Ibérade** (*Pieris manii*) : 14 données du Puy-de-Dôme : 10 données de Thibault Brugerolle : 1 donnée le 03/09 à Clermont-Ferrand, 8 données le 05/09, le 07/09, le 09/09, le 12/09, le 13/09, le 20/09, le 22/09 et le 28/09 à Veyre-Monton et 1 donnée le 11/09 à la Sauvetat. 3 données d'Antoine Longieras le 02/09 et le 09/09 à la Roche-Noire et à Pérignat-sur-Allier (*Nouvelle commune pour l'espèce, total 13 communes*) et 1 donnée de Romain Riols le 06/09 à Cournon-d'Auvergne.

**Marbré de vert** (*Pontia daplidice*) : 1 donnée d'Antoine Longieras le 13/09 à Joze (63).



*Pontia daplidice*  
Antoine Longieras

**Fluoré** (*Colias alfacariensis*) : 14 données du Puy-de-Dôme.

**Moiré automnal** (*Erebia neoridas*) : 3 données de P. Peyrache le 01/09 à Villeneuve-d'Allier (43), le 02/09 à Blesle (43) et le 03/09 à Talizat (15) (*Nouveau site mais espèce déjà connue de la maille*). *Espèce très peu noté du Cantal.*



*Erebia neoridas*  
Pascal Peyrache

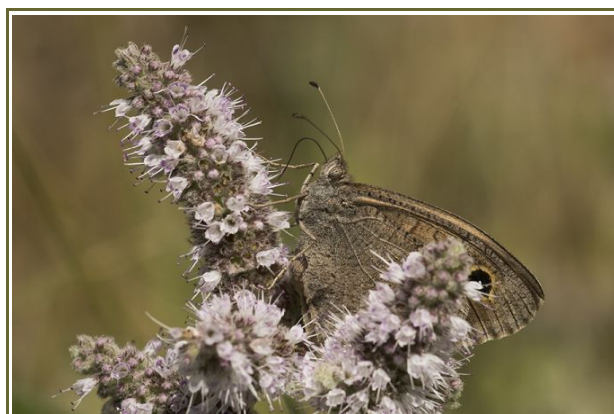
**Mercure** (*Arethusana arethusana*) : 2 données de Didier Perrocheau le 03/09 à Saint-Haon (43).

**Hermite** (*Chazara briseis*) : 1 donnée de Bruno Serrurier le 08/09 à Veyre-Monton (63).

**Petite Coronide** (*Satyrus actaea*) : 4 données : 2 données de Didier Perrocheau le 03/09 à Saint-Haon (43), 1 donnée d'Anne et Pierre Rigaud le 05/09 à Mazoires (63) et 1 donnée de Romain Riols le 08/09 à Saurier (63).



*Satyrus actaea*  
Anne et Pierre Rigaud



*Hipparchia statilinus*  
Didier Perrocheau

**Faune** (*Hipparchia statilinus*) : 6 données : 3 données de P. Peyrache le 01/09 à Ally (43), le 03/09 à Lavastrie (15), le 12/09 à Bonnac (15) et 3 données de D. Perrocheau le 03/09 à Saint-Haon (43).

**Agreste** (*Hipparchia semele*) : 4 données : 1 donnée de P. Peyrache le 03/09 à Talizat (15) (*Espèce très peu noté du Cantal*), 1 donnée de R. Riols le 08/09 à Olloix (63), 1 donnée de Matthieu Clément le 11/09 à Olloix (63) et 1 donnée d'Emmanuel Bolard le 18/09 à Grandeyrolles (63).

**Sylvandre** (*Hipparchia fagi*) : 3 données de Haute-Loire, du Puy-de-Dôme et du Cantal.

**Pacha à deux queues** (*Charaxes jasio*) : 1 incroyable donnée de Maxime Paran le 07/09 à Anglards-de-Saint-Flour (15). *L'espèce est connue pour son « erratisme » occasionnel mais il s'agit là de la toute première mention dans le Cantal et deuxième mention Auvergnate (Première mention de C. Bouyon en 2004 en Haute-Loire).*



*Charaxes jasio*  
Maxime Paran

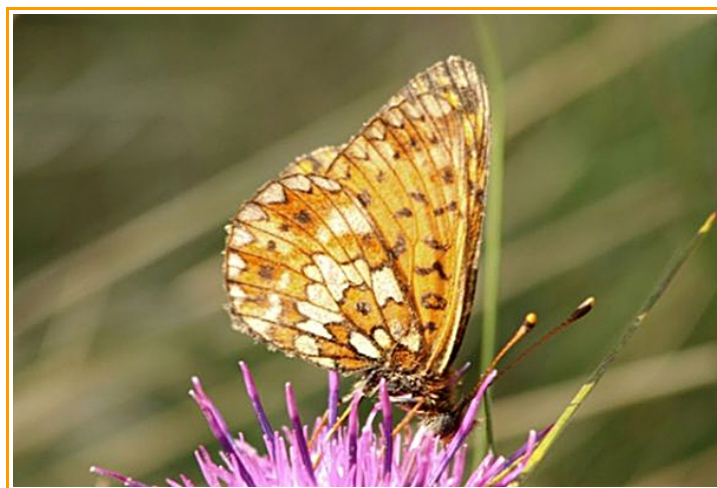
**Petit Mars changeant** (*Apatura ilia*) : 18 données de l'Allier et du Puy-de-Dôme.

**Tabac d'Espagne** (*Argynnis paphia*) : 27 données sur les 4 départements dont 1 donnée d'Antoine Longieras le 23/09 à Volvic (63) (*Donnée la plus tardive sur FA concernant cette espèce à ce jour*).

**Grand Nacré** (*Argynnis aglaja*) : 2 données dont 1 donnée de Romain Riols le 10/09 à Lavigerie (15) (*Donnée la plus tardive sur FA concernant cette espèce à ce jour*).

**Nacré de la Ronce** (*Brenthis daphne*) : 1 donnée tardive de Pascal Peyrache le 03/09 à Talizat (15).

**Petit Collier argenté** (*Boloria selene*) : 4 données du Cantal et du Puy-de-Dôme.



*Boloria selene*  
Sébastien Heinerich

**Sylvain azuré** (*Limenitis reducta*) : 7 données du Cantal, Haute-Loire et Puy-de-Dôme.

**Mélitée des centaurees (Grand Damier)** (*Melitaea phoebe*) : 2 données du Puy-de-Dôme.

**Mélitée des Linaires** (*Melitaea deione*) : 1 donnée de P. Peyrache le 01/09 à Ally (43).

**Mélitée des Scabieuses** (*Melitaea parthenoides*) : 5 données de l'Allier et du Puy-de-Dôme.



*Euphydryas aurinia*  
Marine Kreder

**Damier de la Succise** (*Euphydryas aurinia*) : 1 donnée (concernant une colonie de chenilles) de Marine Kreder le 09/09 à la Godivelle (63).