



Photo François Guélin

**MIGRATION POST-NUPTIALE DES GRUES CENDREES
HIVER 2011 2012**

Synthèse suite à l'étude des données d'observations :

Les premières grues sont signalées **le 3 octobre 2011** sur le département de l'Allier (40 au-dessus de Couleuvre) et sur le département du Cantal (10 au-dessus de Lascelle).

Le 8 octobre 2011, 21 au-dessus de la Roche Blanche (63).

Premier passage (important) sur 5 jours (du 14 au 18 octobre) pour un total sur la région de : 18 347

Le 14 octobre 2011, 3541 au-dessus de l'Allier, 1477 au-dessus du Puy de Dôme et 30 au-dessus de Molèdes (15).

Le 15 octobre 2011, 3541 au-dessus de l'Allier, 7 au-dessus de Veyre Monton (63) et 7 au-dessus de Cros de Montvert (15).

Le 16 octobre 2011, 2937 au-dessus de l'Allier, 4 au-dessus de St Gervais d'Auvergne (63) et 23 au-dessus de Chamalières sur Loire (43).

Le 17 octobre 2011, 2109 au-dessus de l'Allier et 102 au-dessus de Volvic (63).

Le 18 octobre 2011, 239 au-dessus de l'Allier et 30 au-dessus du Puy de Dôme.

Le 19 octobre 2011, 12 au-dessus de Romagnat (63).

Le 20 octobre 2011, 17 au-dessus de Vodable (63).

Le 21 octobre 2011, 2 au-dessus de Pierrefite sur Loire et 23 au-dessus de Gelles (63).

Le 23 octobre 2011, 170 au-dessus de l'Allier, 297 au-dessus du Puy de Dôme et 7 au-dessus de Roumegoux (15).

Le 27 octobre 2011, 15 au-dessus de Bourbon l'Archambault (03).

Le 29 octobre 2011, 300 au-dessus du Brethon (03) et 43 au-dessus du Puy de Dôme.

Le 30 octobre 2011, 224 au-dessus de l'Allier et 104 au-dessus du Puy de Dôme.

Le 31 octobre 2011, 185 au-dessus du Puy de Dôme et 26 au-dessus d'Araules (43).

Le 1^{er} novembre 2011, 55 au-dessus de Joursac (15).

Le 4 novembre 2011, 80 au-dessus de l'Allier (8 à Durdats Larequille et 72 à Saint Palais).

Deuxième passage (moyen) le 6 novembre pour un total sur la région de : 7 215.

Le 6 novembre 2011, 6891 au-dessus de l'Allier, 127 au-dessus du Puy de Dôme, 197 au-dessus de la Haute Loire, plus 9 passages nocturnes et 13 données non comptabilisées en raison du ciel bas.

Le 7 novembre 2011, 150 au-dessus du Veudre, plus 2 passages nocturnes, 16 au-dessus d'Issoire (63) et 5 au-dessus de Paulhac (43).

Le 8 novembre 2011, 36 au-dessus de Montluçon et 78 au-dessus du Puy de Dôme.

Le 9 novembre 2011, 351 au-dessus de l'Allier et 6 au-dessus de Billom (63).

Le 10 novembre 2011, 103 au-dessus du Puy de Dôme.

Le 11 novembre 2011, 40 au-dessus de Chambon sur Lac (63) et 47 au-dessus du Monteil (15).

Le 12 novembre 2011, 209 au-dessus de l'Allier et 28 au-dessus du Puy de Dôme.

Le 13 novembre 2011, 203 au-dessus de l'Allier, 218 au-dessus du Puy de Dôme et 1 au-dessus de Bains (43).

Le 14 novembre 2011, 331 au-dessus de l'Allier, 3 au-dessus du Puy de Dôme et 18 au-dessus de St Martin Valmeroux (15).

Le 15 novembre 2011, 6 au-dessus de Diou (03).

Le 16 novembre 2011, 56 au-dessus de l'Allier (St Palais et Meaulne).

Le 20 novembre 2011, 6 au-dessus de Couleuvre (03).

Le 21 novembre 2011, 125 au-dessus de l'Allier.

Troisième passage (petit) le 22 novembre sur la région avec un total de : 987

Le 22 novembre 2011, 987 au-dessus de l'Allier.

Le 23 novembre 2011, 80 au-dessus d'Echassières (03) et 4 au-dessus de Tanavelle (15).

Le 24 novembre 2011, entendues au-dessus de St Léopardin d'Augy (03) à 6 h 10.

Le 26 novembre 2011, 2 au-dessus de St Victor (03).

Le 28 novembre 2011, 84 au-dessus de l'Allier.

Le 29 novembre 2011, 377 au-dessus de l'Allier.

Le 30 novembre 2011, entendues au-dessus de Lurcy Lévy (03) à 6 h 30.

Le 5 décembre 2011, 262 au-dessus du Puy de Dôme.

Le 9 décembre 2011, 95 au-dessus du Puy de Dôme.

Le 12 décembre 2011, 155 au-dessus de l'Allier et entendues au-dessus de St Germain près Herment à 16h00.

Le 14 décembre 2011, 2 au-dessus du Brethon (03) à 12 h 03.

Quatrième passage (petit) les 18 et 19 décembre sur la région avec un total de : 1 698

Le 18 décembre 2011, 289 au-dessus de l'Allier, 442 au-dessus du Puy de Dôme et 317 au-dessus du Cantal.

Le 19 décembre 2011, 435 au-dessus de l'Allier, 65 au-dessus du Puy de Dôme et 150 au-dessus du Cantal.

Le 20 décembre 2011, 21 au-dessus de St Bonnet Tronçais (03).

Le 24 décembre 2011, 479 au-dessus de l'Allier et 30 au-dessus de St Hilaire la Croix (63).

Le 25 décembre 2011, entendues au-dessus d'Audes (03) à 11 h 00.

Le 4 janvier 2012, 54 au-dessus de l'Allier.

Le 6 janvier 2012, 18 au-dessus de St Palais (03).

Le 14 janvier 2012, 3 au-dessus de Cérilly (03) à 14 h 40.

Cinquième passage (petit) le 1^{er} février sur la région avec un total de : 637. Mouvement dû aux baisses de température générales sur l'ensemble de la France.

Le 1^{er} février 2012, 537 au-dessus de l'Allier et 100 au-dessus du Puy de Dôme.

Le 3 février 2012, 30 au-dessus de Deneuille les Mines (03) à 11 h 00.

Effectifs pour la saison post-nuptiale 2011-2012 :

HAUTE LOIRE : 252

CANTAL : 645

PUY DE DOME : 3 935

ALLIER : 29 415

TOTAL : 34 247

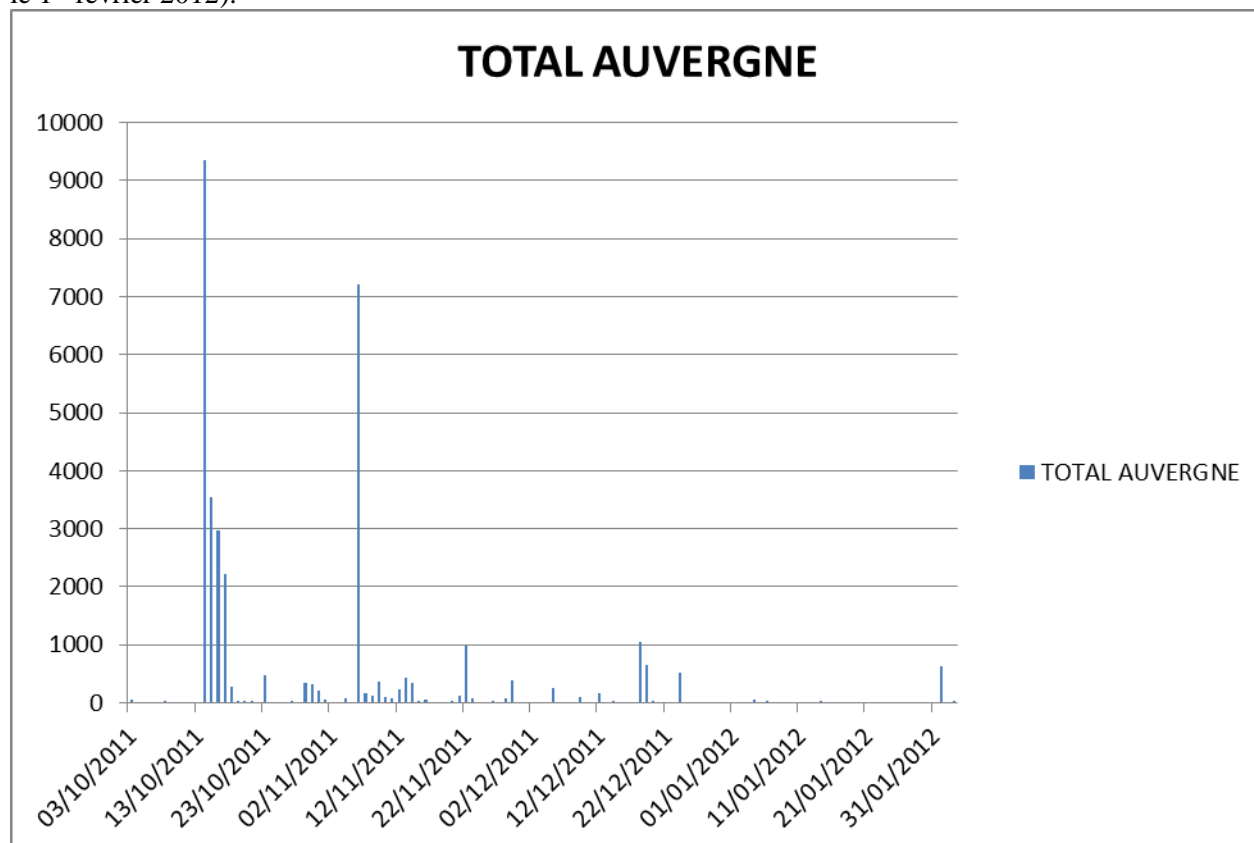
Ci-dessous tableau détaillé des effectifs de grues entre le 3 octobre 2011 et le 3 février 2012

PASSAGES GRUES SUR AUVERGNE SAISON 2011 2012

DATES	ALLIER	PUY DE DOME	CANTAL	HAUTE LOIRE	TOTAL AUVERGNE
03/10/2011	40		10		50
08/10/2011		21			21
14/10/2011	7841	1477	30		9348
15/10/2011	3541	7	7		3555
16/10/2011	2937	4		23	2964
17/10/2011	2109	102			2211
18/10/2011	239	30			269
19/10/2011		12			12

20/10/2011		17			17
21/10/2011	2	23			25
23/10/2011	170	297	7		474
27/10/2011	15				15
29/10/2011	300	43			343
30/10/2011	224	104			328
31/10/2011		185		26	211
01/11/2011			55		55
04/11/2011	80				80
06/11/2011	6891	127		197	7215
07/11/2011	150	16		5	171
08/11/2011	36	78			114
09/11/2011	351	6			357
10/11/2011		103			103
11/11/2011		40	47		87
12/11/2011	209	28			237
13/11/2011	203	218		1	422
14/11/2011	331	3	18		352
15/11/2011	6				6
16/11/2011	56				56
20/11/2011	6				6
21/11/2011	125				125
22/11/2011	987				987
23/11/2011	80		4		84
24/11/2011	CRIS				0
26/11/2011	2				2
28/11/2011	84				84
29/11/2011	377				377
30/11/2011	CRIS				0
05/12/2011		262			262
09/12/2011		95			95
12/12/2011	155	CRIS			155
14/12/2011	2				2
18/12/2011	289	442	317		1048
19/12/2011	435	65	150		650
20/12/2011	21				21
24/12/2011	479	30			509
25/12/2011	CRIS				0
04/01/2012	54				54
06/01/2012	18				18
14/01/2012	3				3
01/02/2012	537	100			637
03/02/2012	30				30
TOTAL	29415	3935	645	252	34247

Ci-dessous graphique de la période hiver 2011 2012. On distingue les 5 passages signalés en rouge plus haut dans le texte (du 14 au 18 octobre 2011, le 6 novembre 2011, le 22 novembre, les 18 et 19 décembre 2011 et le 1^{er} février 2012).



Nombres de communes :

HAUTE LOIRE : 6 (Araules, Bains, Chamalières sur Loire, Paulhac, Paulhaguet, St Christophe sur Dolaison).

CANTAL : 12 (Cros de Montvert, Drugeac, Joursac, Lascelle, Le Monteils, Mauriac, Molèdes, Parlan, Roumegoux, St Martin Cantalès, St Martin Valmeroux, Tanavelle).

PUY DE DOME : 61 (Ambert, Artonne, Aubière, Aydat, Beaumont, Besse et St Anastaise, Billom, Blanzat, Cébazat, Ceyrat, Chamalières, Chambon sur Lac, Charbonnières les Varennes, Charnat, Charensat, Châteauneuf les Bains, Châtelguyon, Clermont-Ferrand, Combronde, Durtol, Egliseneuve d'Entraigues, Gelles, Gerzat, Giat, Issoire, La Crouzille, La Roche Blanche, Le Cendre, Le Mont Dore, Le Vernet Ste Marguerite, Les Pradeaux, Loubeyrat, Marcellat, Maringues, Marsat, Mirefleurs, Murol, Neschers, Nonette, Pionsat, Pulvérières, Riom, Romagnat, Saint Angel, Saint Anthème, Saint Diéry, Saint Gervais d'Auvergne, Saint Nectaire, Saint Ours, Saint Saturnin, Saint Alyre es Montagne, Saint Genès Champanelle, Saint Germain près Herment, Saint Hilaire la Croix, Teilhède, Tortebesse, Valcivières, Vernines, Veyre Monton, Vodable, Volvic).

ALLIER : 74 (Ainay le Château, Aubigny, Audes, Avermes, Beaulon, Bessay sur Allier, Bizeneuille, Bourbon l'Archambault, Braize, Bressolles, Busset, Cérilly, Chambérat, Château sur Allier, Châtel de Neuve, Chemilly, Commentry, Couleuvre, Deneuille les Mines, Désertines, Deux Chaises, Diou, Domérat, Dompierre sur Besbre, Doyet, Durdar Larequille, Ebreuil, Echassières, Estivareilles, Gannat, Hérisson, Huriel, Isle et Bardais, La Chapelaude, La Ferté Hauterive, La Petite Marche, Laféline, Lavault Ste Anne, Le Brethon, Le Donjon, Le Veudre, Letelon, Limoise, Louroux Hodement, Lurcy Lévis, Maillet, Meaulne, Montaiguët en Forez, Montluçon, Montmarault, Moulins, Nassigny, Nérès les Bains, Neuvy, Pierrefite sur Loire, Prémilhat, Quinssaines, Saint Désiré, Saint Bonnet Tronçais, Saint Gérard de Vaux, Saint Léopardin d'Augy, Saint Palais, Saint Plaisir, Saint Victor, Sauvagny, Sussat, Terjat, Theneuille, Toulon sur Allier, Trévol, Vallon en Sully, Vaux, Villeneuve sur Allier, Vitray).

TOTAL COMMUNES : 153

HIVERNAGE ET STATION REPOS :

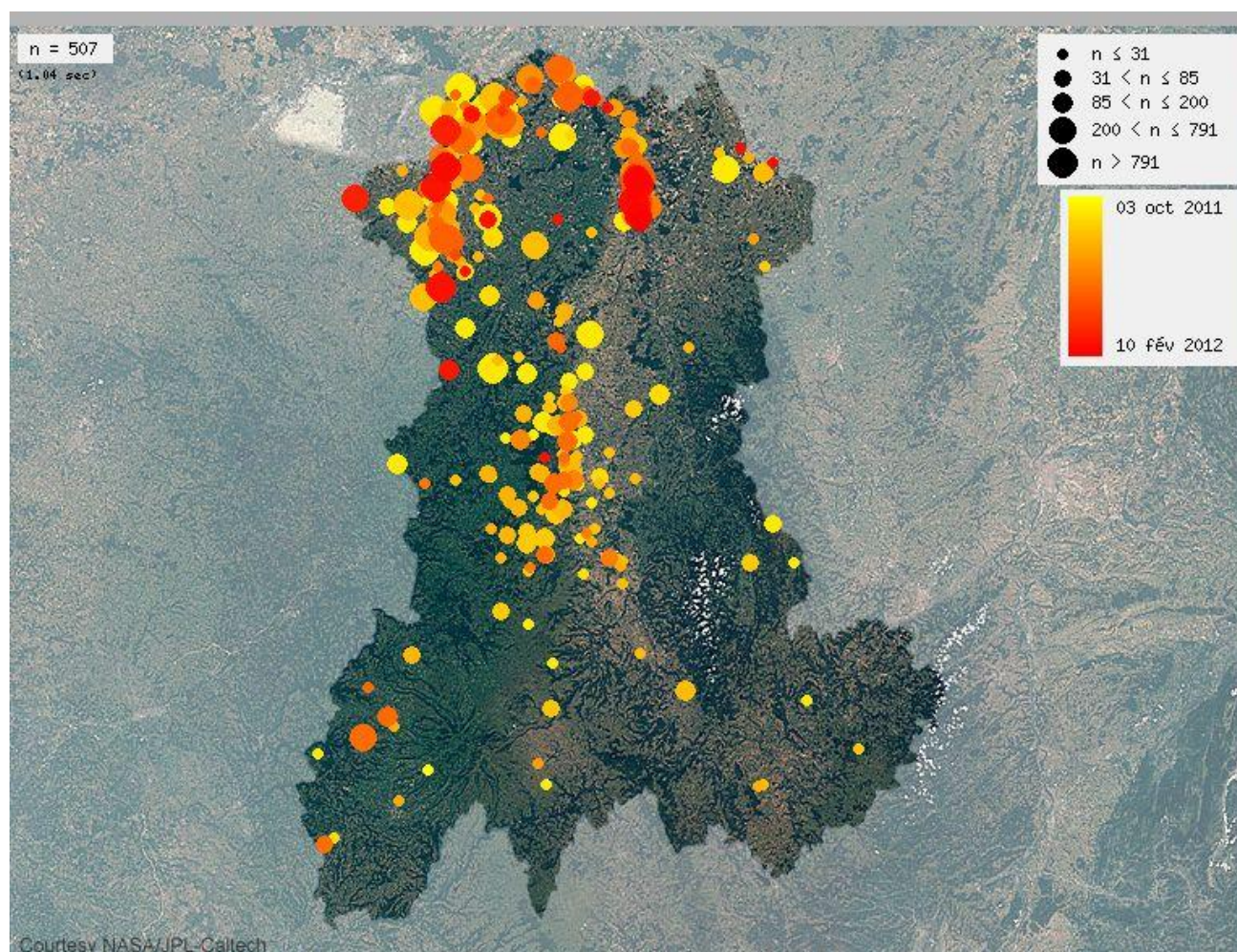
PUY DE DOME :

Le 4 novembre 2011 : 1 grue posée à Neschers.

ALLIER :

Hivernantes : 1636 le 15 janvier (comptage Wetlands) sont observées dans le Val d'Allier.

CARTE D'AUVERGNE



(carte extraite de www.faune-auvergne.org)

Nombres d'observateurs (par courrier ou par internet) **que je remercie très sincèrement.**

HAUTE LOIRE : 6 (Mireille ANZUR, Maurice JALLAT, Dominique JOUBERT, Christophe TOMATI, Marc VARIN, Olivier VILLEPOUX).

CANTAL : 10 (Jacques ALBESSARD, David BOUTEVIN, Guillaume BOUVARD, Clément CHERIE, Jean Yves DELAGREE, Jean Paul FAVRE, Jean François GARON, Bruno MARTINEZ, Robin TERS, Marc VIGIER).

PUY DE DOME : 70 (Paul ADLAM, Mickaël ALVES DA SILVA, Christian AMBLARD, Philippe ARCHIMBAUD, René AURIER, Marie AVIT, Christiane BARBOIRON, Jean Michel BARON, Matthieu BERNARD, Thibault BRUGEROLLE, Thierry BRUGEROLLE, Philippe CAMBON, CANDILLON, François CARIOU, Jean François CARRIAS, Madeleine CHAFFRAIX, Claude CHASSAGNE, Denis CHEMINAT, Clément CHERIE, Anne CITRON, Matthieu CLEMENT, Jean Baptiste COUTURIER, Jean Yves DELAGREE, Aude DESLANDE, Matthias DIOT, Jean Pierre DULPHY, Stéphane ERARD, Eric ESPOSITO, Christian FARGEIX, Jean Christophe GIGAULT, Guylaine GOIZIN, Christian GOURBEYRE, François GUELIN, Etienne GUILLEMARD, Grégory HEBRARD, Sébastien HEINERICH, Tiphaine HEUGAS, Hervé JACOB, Jean Jacques LALLEMAND, Isabelle LAMOTTE, Christophe LEGAY, Romain LEGRAND, Marie Claude LEMAIRE, Charles LEMARCHAND, Typhaine LYON, Yvan MARTIN, Fabrice MATHA, Hervé MATHINIER, Fabien MEJEAN, Mme MONESTIER, Damien PAGES, Guillaume PASSAVY, D PEYNET, Lionel PONT, Claire PRADEL, Gérard RENOUX, Pierre RIGAUD, Vincent RILLARDON, Pierre RIMBAUD, Romain RIOLS, Christian RIVOAL, Bernard ROCHE, Pierre ROMAIN, Didier ROUSSEAU, Alain TIXIER, Julien TOMMASINO, Pierre TOURET, Nadia TRONCHE, Marc VARIN, Françoise WILLER).

ALLIER : 82 (Daniel AUCLAIR, Jean Paul AUCLAIR, René AUCLAIR, Bernard AUDINAT, Bernadette BEAUFILS, Hassan BENANI, Céline BILLY, E BREDOIRE, Philippe BRU, Odile CACHOT, J CAUSSERT, Clément CHERIE, Eliette CLAVELIER, Stéphane COMBAUD, André CONFESSON, Lise DELANGE, Nicole et René DESCHAUME, Alain DUFOURNY, Emmanuel DUPONT, Jean DURIN, Morgane DUTEL, Guillaume ELOY, Annette FAURIE, Jean et Marie FERRAGU, Jean FOMBONNAT, Marc GARNIER, Sylvain GAUMET, Jean Luc GERMAIN, Florent GIMEL, Pascal GIOSA, Charline GIRAUD, Jean Pierre GOZARD, François GUELIN, Valérie GUERIN RENOUX, Jacqueline GUILLOT, Grégory HEBRARD, Sébastien HEINERICH, David HOUSTON, Chantal KRAWCZYK, Arnaud LABROUSSE, Jérôme LAFAIX, Fabrice LANDRE, Alice LE COZ, François LE ROUX, Guillaume LE ROUX, François LEGENDRE, Albert MALOCHET, Laurent MALY, Bernard MARCONOT, Pierre MAURIT, Fabien MEJEAN, Luc MENAND, Jean Philippe MEURET, Jean Luc MOREAU, François MOUCHET, Mickaël NICOLAS, Damien PAGES, Georges PLATEL, Thérèse POITRINEAU, Dominique RAFFINAT, Eva Maria RECHENBERG, Thérèse REIJS, Julien RENONCOURT, Michel RIGOULET, Romain RIOLS, Christian RIVOAL, Pierre ROMAIN, Aurélie ROUAULT, Jacqueline ROUSSET, Josyane ROUSSY, Hugo SAMAIN, Jean Christophe et Valérie SAUTOUR, Michèle SAYOUS, Christian SONTAG, Ian STEVENSON, Roger TAVARD, Arnaud TROMPAT, Nicolas VISSYRIAS, Sylvain VRIGNAUD) et les personnes ayant saisi des observations sur le site FAUNE AUVERGNE anonymement !

TOTAL : 168

Merci à Jean Christophe S.

CONCLUSION

Que doit-on retenir de cette migration post-nuptiale 2011 – 2012 ?

- Un système de saisie des observations des grues sur le site Faune Auvergne procurant des centaines de données.

- Un nombre de grues nettement moins important que l'an passé (34 247 contre 73 255) : les vents d'Est ont repoussé les grues vers l'Ouest. Elles ont survolé en grande majorité les départements de l'Indre, le Cher, la Creuse, la Haute Vienne et également en grand nombre les Charentes Maritimes. Cependant en ce qui concerne notre région, cette année encore la majorité des grues a été signalée au-dessus de l'Allier (29 415) mais on peut voir sur la carte d'Auvergne que les 3 autres départements sont aussi concernés.
- Les passages à l'Ouest de l'Auvergne entraînant un nombre d'observateurs (168 contre 246) et un nombre de communes survolées (153 contre 214) en diminution.



Photo de Chantal Krawczyk

FIN

**Nicole DESCHAUME
LPO AUVERGNE (Groupe Montluçon)
Réseau Grues France
Coordonnatrice Région Auvergne**