

## **Détermination de l'âge et du sexe chez l'Aigle botté :**

### **Détermination de l'âge, les points à noter :**

- Silhouette (le plus important (de loin)) : les juvéniles (comme chez tous les rapaces) ont les rémiges secondaires "gonflées", le bord de fuite de l'aile formant un S plus marqué que chez les adultes qui ont une aile de largeur plus uniformes, plus « rectangulaires ».
- Bord de fuite de l'aile et de la queue : (comme chez tous les jeunes rapaces), bord de fuite propre et très régulier (en dent de scie), très net liseré blanc ininterrompu. Le blanc du bord de fuite est moins large et irrégulier chez les adultes.
- Parties supérieures :
  - large liseré clair sur l'ensemble des grandes couvertures sus-alaires (primaires comprises), les adultes ont seulement un fin liseré sur les grandes couvertures proches du corps.
  - dessin propre et net avec dégradés réguliers de teinte entre moyennes et petites couvertures, chez les adultes, nette irrégularité liée aux différences d'usure des différentes générations de plumes.
  - contraste général entre zones claires et sombres du dessus de l'aile moins pétant que chez l'adulte chez qui l'usure de certaines couvertures fait que la "barre alaire" claire apparaît plus contrastée (attention toutefois aux juvéniles en fin d'hiver - sur le pourtour méditerranéen - qui peuvent être très décolorés).
- Parties inférieures (pour les morphes claires) : poitrine, ventre, couvertures sous-alaires, presque toujours nettement lavées de roussâtre de façon uniforme avec la poitrine plus rousse encore avec souvent une délimitation assez nette entre poitrine et ventre, pas de nettes stries à la poitrine comme chez les adultes.
- Calotte : (comme chez l'Aigle royal), roux foncé chez les jeunes, ocre/beige chez les adultes.
- Œil (à bonne lumière et faible distance) : brun/noir chez les jeunes, topaze (brun clair) chez les adultes.

### **Détermination du sexe (chez les oiseaux de morphe claire), les points à noter :**

- Silhouette : les mâles ont une aile relativement fine et de largeur constante, bien rectangulaire, les femelles présentes des ailes plus larges, notamment au niveau des secondaires, le corps est également plus large. Ces nuances peuvent permettre de se faire une idée du sexe de l'oiseau observé sans toutefois permettre un diagnostic certain.
- Parties inférieures : les mâles se caractérisent par un dessous blanc éclatant (au soleil notamment), les couvertures sont plus ou moins ponctuées de petites points noirâtres, la poitrine présente de fines stries noirâtres ne descendant que discrètement jusqu'au ventre, un masque noirâtre sur les yeux et les parotiques (joues) est bien visible. Les femelles présentent un plumage de fond d'un blanc bien moins éclatant qui disparaît en outre sous de très fortes et larges stries rousses sur l'ensemble de la poitrine mais également sur le ventre, les culottes sont barrées de roux, les couvertures entièrement tachetées et/ou striées de roux. La tête est d'un roux plus uniforme, la calotte est moins claire, le masque facial moins sombre, le tout ne présente donc pas le fort contraste du mâle.
- Parties supérieures : les différences sont plus difficiles à juger puisque il existe une forte variation dans l'importance du contraste de la barre alaire entre oiseaux de morphe claire (très contrasté) et de morphe sombre (moins contrasté). Toutefois, chez les deux morphes, les mâles présentes des parties supérieures plus contrastées, plus « éclatantes » que les femelles au plumage plus homogène.

## Détermination de l'âge :

Juveniles :



Certains juvéniles peuvent être très peu teintés de roux et paraître très blancs.



Notez le net liseré blanc au bord de fuite de l'aile, le net liseré beige des grandes couvertures et la régularité du dessin des moyennes et petites couvertures.

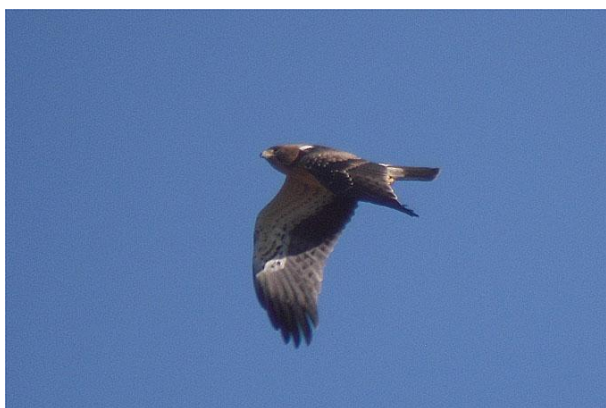
Juveniles :



Notez le bord de fuite en S sur chaque photo.

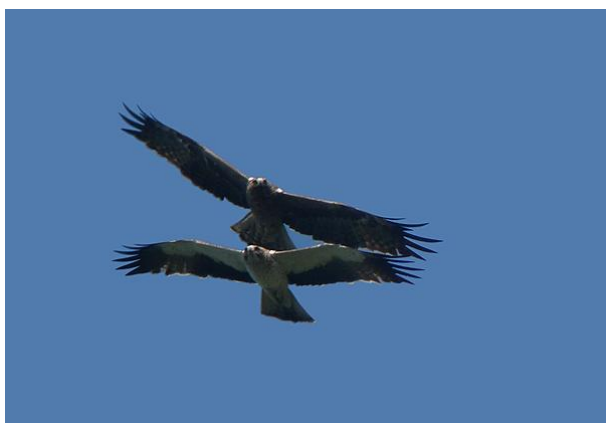


Notez tous les liserés, la régularité du plumage et la calotte rousse sur ce jeune de morphologie claire encore au nid.



Notez les parties inférieures entièrement lavées de roux et l'absence de fortes stries à la poitrine.

Adultes :



Notez l'aile nettement rectangulaire (les rémiges secondaires ne sont pas « gonflées ») et l'irrégularité du bord de fuite de l'aile.

Adultes :







Notez le liseré des grandes couvertures peu marqué et l'irrégularité du dessin des moyennes couvertures.



Notez les rémiges secondaires noires à large bout blanc et le net liseré des grandes couvertures sur l'aile en bas à gauche (juvénile) et la nette barre alaire claire liée à l'usure des moyennes couvertures sur l'aile en haut à droite (adulte).



Notez chez cette femelle adulte l'œil topaze (brun clair) et la calotte ocre beige.



Notez chez ce juvénile l'œil brun-noir et la calotte rousse.

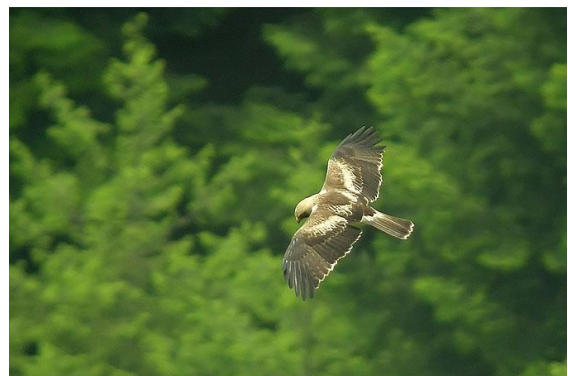
## Détermination du sexe (chez les oiseaux de morphe claire) :

Mâles adultes :



Notez chez ces oiseaux, la relative finesse des ailes, la blancheur des parties inférieures, les couvertures sont plus ou moins finement mouchetées de points noirâtres, la poitrine est légèrement striée de noir, un net masque sombre est présent sur l'œil et la joue.

Mâles adultes :



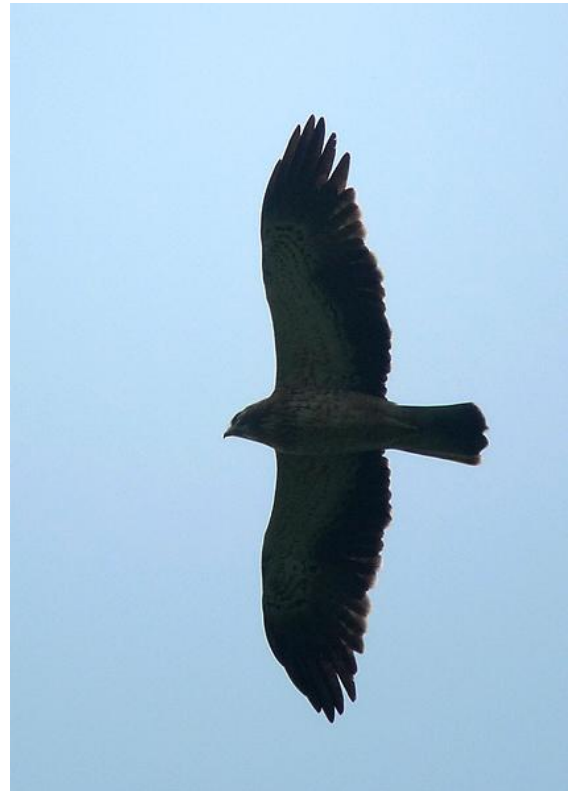
Masque sombre, calotte très claire et barres alaires très contrastées signent un mâle adulte (les femelles présentes des parties supérieures généralement plus uniformes).



Femelles adultes :



Femelles adultes :



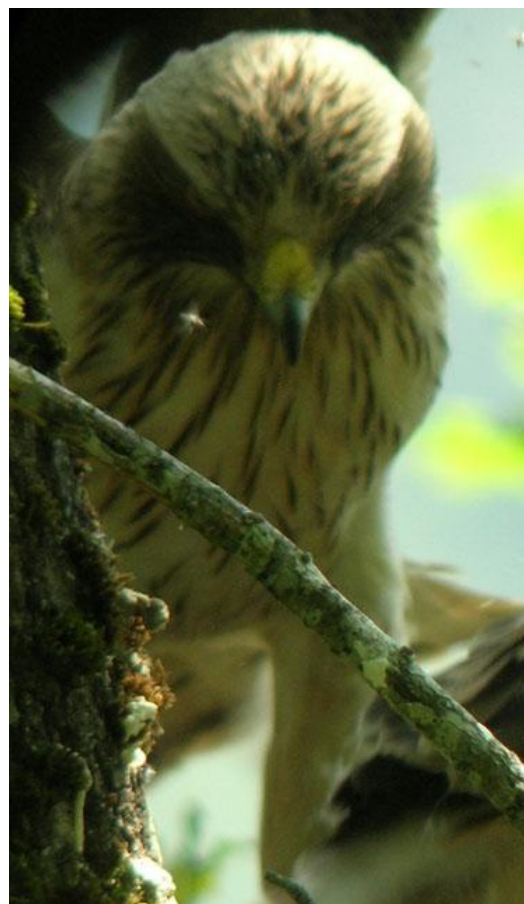
Notez chez ces oiseaux des ailes et un corps globalement plus larges. Les parties inférieures sont blanc sales et très largement marquées de stries rouges sur l'ensemble de la poitrine et du ventre, les culottes sont barrées de roux, les sous-alaires sont en totalité mouchetées de roux. Les têtes sont globalement très rouges sans masque noirâtre prononcé et donc sans grand contraste, tous ces critères caractérisent des femelles adultes.

Femelle adulte :



Femelle au nid, typiquement fortement striée de roux sur l'ensemble des parties inférieures.

Mâle adulte :



Mâle au nid, les parties inférieures sont beaucoup plus blanches, avec de simples petites stries noirâtres à la poitrine, la calotte est très claire, le masque noirâtre très contrastant.



En période d'incubation, notez le « gros ventre » de cette femelle (morphé sombre avec son mâle clair), ceci est lié à l'écartement des plumes autour de la plaque incubatrice.

Conception et photographies :

Romain Riols – LPO Auvergne

[romain.riols@lpo.fr](mailto:romain.riols@lpo.fr)