



# Sélection des faits marquants ornithologiques en Maine-et-Loire durant le 4<sup>e</sup> trimestre 2009

- octobre-novembre-décembre -

É. BESLOT, S. COURANT, A. FOSSÉ, L. HAUCHECORNE  
B. MARCHADOUR, R. PROVOST

avec la collaboration de J.-Cl. BEAUDOIN, G. MOURGAUD

## PRÉAMBULE

Déjà un an que les chroniques saisonnières ont revu le jour sous ce format informatique : téléchargeable sur le site Internet de la LPO Anjou (<http://www.lpo-anjou.org/obs/observ/chroniques49/chroniques49.htm>) ou bien en passant par la base de données en ligne Faune-Anjou ([www.faune-anjou.org](http://www.faune-anjou.org)). L'arrivée de cette dernière depuis la fin de l'année 2009 a d'ailleurs permis d'améliorer la collecte des données d'une manière simple, performante et sans précédent. Depuis sa mise en ligne en septembre 2009, 210 comptes d'utilisateurs ont été ouverts, entraînant les saisies de plus de 65 000 données, nous permettant ainsi d'améliorer nos connaissances sur l'avifaune de Maine-et-Loire.

Cette fin d'année fut particulièrement intéressante : à la faveur de conditions climatiques entraînant des mouvements importants d'oiseaux, plusieurs espèces rares à l'automne ont fait une apparition dans le département (p. ex. harles, plongeurs, océanites).

## ABRÉVIATIONS & SIGLES

Ad. : adulte.

BVA : Basses Vallées Angevines.

CHD+ : donnée homologuée par le comité d'homologation départemental (CHD49).

CHD± : donnée en cours d'examen par le CHD49.

CHD? : donnée homologable non présentée au CHD49.

Env. : environ.

Espèce\*/Date\* : soumis à homologation départementale.

(CHD49, <http://www.lpo-anjou.org/obs/chd49/chd49.htm>)

Espèce\*\* : espèce soumise à homologation nationale (CHN).

(CHN, <http://www.lpo.fr/homologation/>)

Ind. : individu.

Loire amont : Loire en amont des Ponts-de-Cé.

Loire aval : Loire en aval des Ponts-de-Cé.

*N.B.* : une liste des sites avec la ou les communes qui leur sont associées figure en fin de texte.



[www.lpo.fr](http://www.lpo.fr)



## CONDITIONS MÉTÉOROLOGIQUES DE LA PÉRIODE

**Octobre** : s'avère doux, hormis du 13 au 19 avec une légère chute des températures sous l'influence d'un front froid venu du nord-est à l'origine des premières gelées. Ce début d'automne est bien ensoleillé, hormis durant la première décennie qui subit le passage de plusieurs épisodes pluvieux. Les vents, de secteur sud-ouest principalement, sont modérés tout le mois.

**Novembre** : contrairement à octobre, le mois de novembre se révèle très pluvieux. Les précipitations sont abondantes sur tout le département (jusqu'à 184 mm à Montrevault), surtout lors de la dernière décennie. Ces fortes averses s'accompagnent localement de coups de vent marqués de secteur ouest (125 km/h relevé à Martigné-Briand le 22, et 94 km/h à Cholet le 28). Les températures sont globalement douces, sous l'influence de flux de sud-ouest, et les minimales ne descendent pas en dessous de 0 °C sous abri.

**Décembre** : voit l'alternance de périodes de douceur et de froid intense. Un flux de nord-est fait chuter brusquement les températures en Anjou à partir du 11, entraînant 8 jours de gel consécutifs, des températures minimales jusqu'à -10 °C et quelques épisodes neigeux. Le caractère pluvieux du mois dans tout l'Ouest de la France provoque la montée des eaux de la Maine et de la Loire : les premières nappes d'eau font leur apparition sur l'île Saint-Aubin le 9.

*Sources : Météo France, Banque Hydro*

## FAITS MARQUANTS ORNITHOLOGIQUES DE LA PÉRIODE

### Anatidés

**Cygne chanteur *Cygnus cygnus*\*** : 1 ind. adulte le 24.11 sur la Loire à la Pointe (CHD+) ; d'abord seul puis accompagné de deux Cygnes tuberculés jusqu'à son départ en milieu d'après-midi.

**Oie cendrée *Anser anser*** : début des passages noté le 12.10 avec 32 ind. en vol vers le sud, les observations augmentent ensuite nettement jusqu'au début du mois de novembre, au moins 1 500 ind. ont transité du 1<sup>er</sup> au 4.11 (rien de comparable au pic du 17.11.08 ou env. 6 400 ind. étaient notés).

**Bernache du Canada *Branta canadensis*** : 1 ind. du 13.10 au 17.11 en Loire amont, entre Les Rosiers-sur-Loire et La Ménittré, présentant une limite entre le noir du cou et le brun de la poitrine peu nette et paraissant plutôt de petite taille (hybride ?)... oiseau certainement d'origine captive.

**Bernache nonnette *Branta leucopsis*\*** : 1 du 23.9 au 13.10 sur la Loire au Thoureil, non bagué présentant des taches blanches en avant en haut du cou... signe d'hybridation ?



[www.lpo.fr](http://www.lpo.fr)



**Bernache cravant *Branta bernicla*** : durant la période il est fait état de deux mentions, 3 ind. posés sur la Prée Bocage/Cantenay-Épinard le 10.11 et 21 en vol vers l'ouest le 27.11 à Chemillé.

**Ouette d'Égypte *Alopochen aegyptiaca*** : 3 le 28.12 sur les prairies de Soucelles.

**Tadorne casarca *Tadorna ferruginea*** : 1 ind. posé avec des Grands Cormorans le 1.12 à Liré.

**Tadorne de Belon *Tadorna tadorna*** : 1 le 6.10 dans la réserve au lac de Maine, aucune mention au cours du mois de novembre puis nombreuses données à partir de début décembre, l'espèce est observée sur 10 sites du 2 au 31.12 avec un effectif maximum de 10 ind. le 9.12 au Verdon.

**Canard mandarin *Aix galericulata*** : 1 mâle de cette espèce introduite, observé le 21.11 aux Bretonnières.

**Canard siffleur *Anas penelope*** : effectifs restreints avant le premier coup de froid de début décembre, 60 le 2.12 aux Bretonnières, env. 50 le 2.12, 80 le 19.12 puis maximum de 228 le 20.12 au Verdon, 105 le 13.12 puis 155 le 27.12 au lac de Maine.

**Canard chipeau *Anas strepera*** : effectif maximum de 105 le 6.12 au lac de Maine.

**Sarcelle d'hiver *Anas crecca*** : 86 le 5.10, 101 le 11.10 puis 120 le 21.10 à Bré, 80 le 9.11, 200 le 6.12 puis 300 le 26.12 au Verdon, ces deux sites étant les seuls à accueillir régulièrement plus de 50 ind. tout au long de la période ; effectif maximum d'env. 450 le 31.12 sur l'île Saint-Aubin, à mettre en relation avec les premières inondations.

**Canard pilet *Anas acuta*** : signalé sur à peine une dizaine de sites, toujours avec des effectifs inférieurs à 10 ind. à l'exception du lac de Maine où 30 ind. sont notés le 13.12 ; puis arrivées sur les BVA dès les premières inondations (env. 80 le 31.12 sur l'île Saint-Aubin).

**Canard souchet *Anas clypeata*** : signalé sur une vingtaine de sites, petit passage début octobre (26 le 1.10 au Thoureil) mais les effectifs n'augmentent qu'à partir de fin novembre/début décembre. On note ainsi 56 ind. le 5.11 puis 250 le 2.12 au Verdon, 41 le 29.11 puis 78 le 2.12 aux Bretonnières, 44 le 2.12 aux Youis (record pour le site), 65 le 13.12 au lac de Maine.

**Sarcelle cannelle *Anas cyanoptera*\*\*** : 1 ind. de type femelle du 8 au 21.10 sur la Loire au Thoureil (CHN+), 1<sup>re</sup> mention départementale pour cette espèce originaire d'Amérique, sans doute échappée de captivité (arrivée naturelle non prouvée en Europe, DUBOIS *et al.*, 2008).

**Fuligule milouin *Aythya ferina*** : quelques groupes relativement importants avant les premières arrivées hivernales puis augmentation régulière des effectifs, 85 le 4.10 à Chevigné, env. 81 le 18.10, 92 le 11.11, 115 le 22.12 et jusqu'à 160 le



[www.lpo.fr](http://www.lpo.fr)



6.12 aux Bretonnières, 143 le 13.12 aux Hayes, 144 le 20.12 au lac de Maine, 114 le 24.12 aux Monteaux, 112 le 25.12 aux Youis et 171 le 31.12 au Verdon.

12 contrôles d'oiseaux marqués en France.

**Fuligule nyroca** *Aythya nyroca*\* : 1 possible le 4.10 aux Monteaux (CHD?) et 1 le 10.10 aux Youis (CHD?) visiblement échappé de captivité (bague plastique rose à la patte gauche) ce qui laisse planer un doute quand à l'origine d'une partie des individus observés dans la région, 1 femelle du 5 au 21.10 aux Bretonnières (CHD±), 1 mâle le 11.12 à Bré (CHD?), 1 mâle du 12 au 27.12 aux Monteaux (CHD+), peut-être l'hivernant de l'an dernier ? Soit au total, probablement 3 ou 4 individus différents.



*Fuligule nyroca*

à g. les Bretonnières, 20.10.09, femelle ; à d. les Monteaux, 14.12.09, mâle.

**Fuligule morillon** *Aythya fuligula* : signalé sur une quinzaine de sites avec des effectifs ne dépassant pas la dizaine d'oiseaux avant décembre sauf à Bré (et sur les étangs du Segréen ?) ; 16 le 18.10, 32 le 13.11, 45 le 3.12 et jusqu'à 50 le 3.12 à Bré, 39 le 16.12 à l'étang de la Primaudière, 27 le 24.12 aux Monteaux, 34 le 26.12 au lac de Maine.

**Fuligule milouin x Nette demi-deuil** *Aythya ferina x Netta peposaca* : le mâle présentant les caractéristiques de cet hybride (échappé de captivité) déjà observé précédemment (v. chronique précédente), est noté du 2 au 27.10 à Chevigné puis du 1<sup>er</sup> au 6.12 au lac de Maine.

**Macreuse noire** *Melanitta nigra*\* : 2 ind. de type femelle le 26.12 sur la Loire au Thoureil (CHD+).

**Harle piette** *Mergellus albellus*\* : 1 femelle/immature le 19.12 sur la Loire à La Ménitré (CHD+).

**Harle bièvre** *Mergus merganser*\* : 1 mâle en vol le 23.12 à l'étang du Bois Ham (CHD+), 1 mâle du 16 au 31.12 au Verdon (CHD+), 2 en vol le 26.12 aux Bretonnières (CHD+).

**Harle indéterminé** *Mergus sp* : 2 ind. (bièvres/huppés) en vol le 26.12 à La Ménitré (CHD?).



www.lpo.fr



**Érismature rousse *Oxyura jamaicensis*** : 1 femelle du 11.11 au 3.12 aux Bretonnières, 2 femelles le 5.12 sur ce même site et 1 mâle à Chevigné, encore 1 femelle du 6.12 jusqu'au 16.12 aux Bretonnières ; également 1 femelle le 6.12 et du 18 au 29.12 à Bré, ce sont donc au moins 3 individus différents qui ont fréquenté le département.

### Gaviidés

**Plongeon imbrin *Gavia immer*\*** : 1 juvénile du 1<sup>er</sup> au 14.12 aux Youis (CHD+).

**Plongeon indéterminé *Gavia sp.*** : 1 le 29.11 à Chevigné.

### Podicipédidés

**Grèbe castagneux *Tachybaptus ruficollis*** : rassemblements les plus importants notés le 8.10 aux Bretonnières avec 58 ind. et le 8.11 à Chevigné avec 40 ind.

**Grèbe esclavon *Podiceps auritus*\*** : 1 possible le 12.11 aux Noues (CHD?).

**Grèbe à cou noir *Podiceps nigricollis*** : 1 les 4-10-19.10 et 3 le 7.10 aux Bretonnières, également 1 le 7.10 aux Youis ; 1 le 24.11 à l'étang de Beaurepaire ; 1 les 7.11 et 1.12 au lac de Maine ; 2 le 24.10 à Chevigné puis 1 les 1-6-7.12.

### Hydrobatidés

**Océanite culblanc *Oceanodroma leucorhoa*** : apparition de l'espèce à la faveur des coups de vent de sud-ouest notés à partir du 20.11, 1 ind. trouvé mort à Villemoisan le 23.11 (CHD?), 3 ad. au lac de Maine (CHD+) et 1 au Verdon le 29.11 (CHD+) puis 1 adulte trouvé mort vers le 3.12 à Varennes-sur-Loire (CHD+).



[www.lpo.fr](http://www.lpo.fr)



© B. HUBERT

*Océanite culblanc - Varennes-sur-Loire, 10.12.09*



### Phalacrocoracidés

**Grand cormoran *Phalacrocorax carbo*** : 33 contrôles pour 12 oiseaux, bagués au Danemark (1), en France (5), en Grande-Bretagne (1), en Hollande (4) et en Norvège (1).

### Ardéidés

**Butor étoilé *Botaurus stellaris*** : 1 du 5 au 21.10 puis du 15 au 19.12 aux Bretonnières, également 1 sur la Loire le 28.12 aux Rosiers-sur-Loire.

**Héron garde-bœufs *Bubulcus ibis*** : dernière concentration signalée avant la vague de froid, 70 le 13.12 au lac de Maine, puis l'espèce est signalée à l'unité par la suite.

**Grande Aigrette *Casmerodius albus*** : belle concentration le 6.11 aux Hayes avec 44 ind. On note 23 lectures de bagues concernant 8 oiseaux.

### Ciconiidés

**Cigogne blanche *Ciconia ciconia*** : 1 ind. au CET du Louroux-Béconnais le 16.12.

### Threskiornithidés

**Ibis falcinelle *Plegadis falcinellus*\*** : 1 le 4.10 à Cheigné (CHD+), espèce extrêmement rare en Maine-et-Loire, la dernière observation, non documentée, remonte au 1.12.1993 (BEAUDOIN *et al.*, 1997).

**Ibis sacré *Threskiornis aethiopicus*** : dans la continuité du trimestre précédent, le nombre de mentions reste important, on note 29 données (13 en octobre, 9 en novembre et 7 en décembre). L'espèce est principalement vue en Loire aval, ainsi qu'au lac de Maine et à Cheigné. Un ind. bagué en provenance du lac de Grand-Lieu (Loire-Atlantique).

**Spatule blanche *Platalea leucorodia*** : 1 immature du 3 au 6.10 à Cheigné et également 2 ind. le 9.10 au Verdon.



www.lpo.fr



© A. FOSSÉ

*Spatule blanche - Cheigné, le 4.10.09*



### Accipitridés

**Élanion blanc *Elanus caeruleus*\*\*** : 1 ind. possible le 28.12 à Saint-Germain-sur-Moine (CHN±)... non revu les jours suivants malgré des prospections ciblées.

**Milan noir *Milvus migrans*** : 1 ind. tardif le 27.10\* à Montreuil-Bellay en vol vers le sud-ouest (CHD±).

**Milan royal *Milvus milvus*** : premiers notés le 17.10 avec 1 ind. à Montreuil-Bellay ainsi qu'à Champtoceaux, puis 1 le 2.12 à Champteussé-sur-Baconne, 1 le 22.12 à l'étang de Beaurepaire, 1 le 24.12 aux Verchers-sur-Layon, 1 le 26.12 à Saint-Mathurin-sur-Loire et enfin 2 ind. ensemble dans le ciel d'Angers le 31.12.

**Busard des roseaux *Circus aeruginosus*** : 12 observations durant la période (8 en octobre, 2 en novembre et 2 en décembre).

**Busard Saint-Martin *Circus cyaneus*** : d'observation quasi quotidienne durant la période ; à noter un dortoir signalé en forêt de Leppo le 30.10, 3 mâles adultes s'envolant successivement vers 8 h 30.

### Pandionidés

**Balbusard pêcheur *Pandion haliaetus*** : d'observation quotidienne du 1<sup>er</sup> au 9.10, sur le cours de la Loire avec jusqu'à 3 ind. le 3.10 ; 1 ind. noté le 2.10 à l'étang de Joreau ; par ailleurs 1 ind. le 24.10 aux Rosiers-sur-Loire, dernière donnée pour 2009.

### Falconidés

**Faucon émerillon *Falco columbarius*** : 20 données concernant des observations d'oiseau à l'unité du 4.10 au 29.12.

**Faucon hobereau *Falco subbuteo*** : 3 ind. le 2.10 sur les prairies de la Baumette et encore 1 ind. le 6.10 à la boire des Trois Œufs/La Possonnière.

**Faucon pèlerin *Falco peregrinus*** : 16 données concernant des observations d'oiseau à l'unité du 2.10 au 9.12 ; aucun signalement de Faucon pèlerin sur la cathédrale d'Angers comme lors de l'hiver 2008/2009 (v. chroniques 4<sup>e</sup> trimestre 2008, 1<sup>er</sup> et 2<sup>e</sup> trimestre 2009).

### Gruidés

**Grue cendrée *Grus grus*** : env. 70 en vol direction ouest le 10.11 à Cholet.

### Récurvirostridés

**Avocette élégante *Recurvirostra avosetta*** : passages du 2 au 13.10 (maxi. de 8 au lac de Maine le 13.10) puis du 10.11 au 20.12 (maxi. de 10 + 29 le 9.12 à la Pointe).

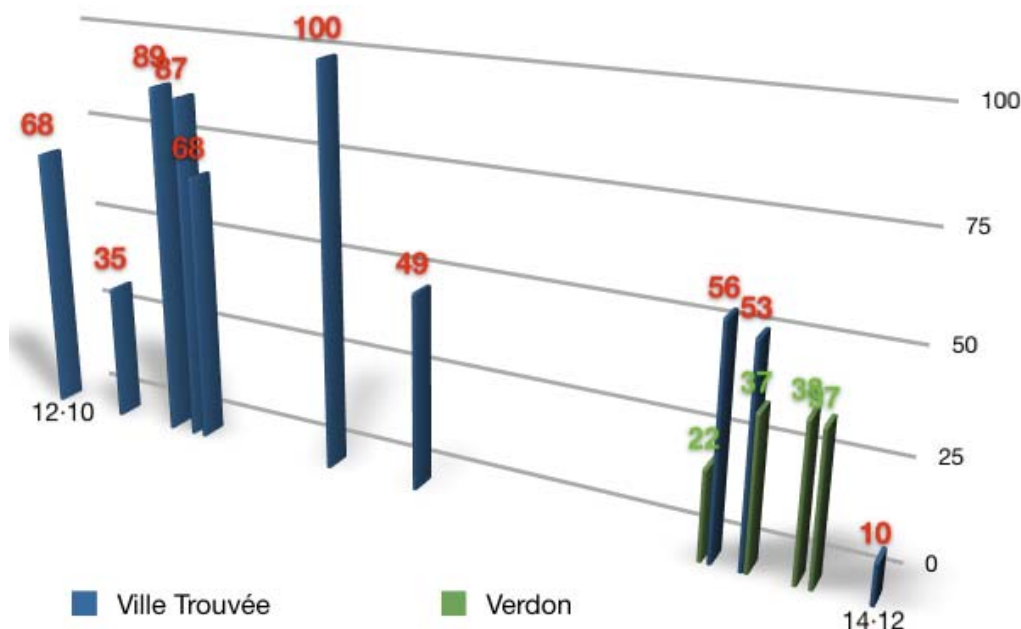
### Burhinidés

**Œdicnème criard *Burhinus oedicanus*** : noté jusqu'au 31.12 (1 à Saint-Maur/Le Thoureil). Rassemblements : à Cléré-sur-Layon, 43 le 2.10 ; à Épièdes, 75 le 3.10,



www.lpo.fr

30 le 25.10, 15 le 19.11 ; à Ville Trouvée/Bouchemaine, 68 le 12.10, 35 le 18.10, 89 le 23.10, 87 le 25.10, 68 le 26.10, 100 le 6.11, 49 le 13.11, 56 le 4.12, 53 le 6.12, 10 le 14.12, 0 le 26.12 ; à Faveraye-Mâchelles, 50 le 23.10 ; à La Pommeraye, 70 le 28.10 ; au Verdon, 22 le 3.12, 37 le 6.12, 38 le 9.12, 37 le 10.12.



*Histogramme de répartition sur les deux principaux sites de rassemblement d'œdicnèmes suivis en 2009.*

### Charadriidés

**Petit Gravelot *Charadrius dubius*** : derniers signalés le 21.10 (Saumur).

**Grand Gravelot *Charadrius hiaticula*** : signalé jusqu'au 2.11 (maxi. de 16, en 4 données, le 7.10).

**Pluvier argenté *Pluvialis squatarola*** : 1 du 27.9 au 2.10 à la Pointe, 1 le 25.10 à Cheigné.

### Scolopacidés

**Bécasseau maubèche *Calidris canutus*** : 1 le 5.10 aux Youis.

**Bécasseau sanderling *Calidris alba*** : 1 le 5.10 aux Youis, 1 les 5-6-7.10 aux Monteaux.

**Bécasseau minute *Calidris minuta*** : 1 le 8.10 aux Monteaux, 2 le 10.10 aux Youis, 1 le 14.10 à Turquant, 8 le 3.12 au Verdon.

**Bécasseau cocorli *Calidris ferruginea*** : 3 le 5.10, 1 le 6.10 aux Youis, 2 le 5.10 aux Monteaux.

**Bécasseau variable *Calidris alpina*** : signalé essentiellement jusqu'au 30.10 (maxi. de 7 données le 6.10, groupe maxi. de 25 le 21.10) puis à l'unité jusqu'au 19.12.







**Combattant varié *Philomachus pugnax*** : signalé jusqu'au 22.10 (maxi. de 5 données le 24.9, groupe maxi. de 6 le 17.9).

**Bécassine sourde *Lymnocyptes minimus*** : 2 le 11.12 sur la Baumette.

**Bécasse des bois *Scolopax rusticola*** : 1 le 27.10 à Chênehutte ; 1 le 19.11 en forêt de Leppo puis augmentation des contacts à la faveur de la vague de froid : 1 le 3.12 à Vauchrétien, 1 le 9.12 à Charcé, 1 à Seiches-sur-le-Loir et 1 aux Ulmes le 14.12, 1 le 15.12 à Daumeray, 1 le 18.12 à Écuillé, 1 à Cizay-la-Madeleine et 1 à Seiches-sur-le-Loir le 19.12, 1 à Angers le 23.12, 1 à Seiches-sur-le-Loir et 2 à Drain le 24.12, 1 à Faye-d'Anjou le 25.12, 1 à Rou-Marson le 27.12, 1 au Thoureil le 29.12.

**Barge à queue noire *Limosa limosa*** : la blessée du Verdon jusqu'au 12.11 (+ 1, la même ?, le 6.12\*). Une le 29.11\* au lac de Maine (CHD+), 1 le 9.12\* (CHD?) et 2 le 26.12\* à Ribou (CHD+). Ces quelques mentions sont sans doute à mettre en relation avec les coups de vent de la fin novembre.

**Courlis cendré *Numenius arquata*** : à noter, parmi les données régulières, une grosse troupe de 60 au Mesnil-en-Vallée le 31.12.

**Chevalier arlequin *Tringa erythropus*** : 1 le 5.11 à Seiches-sur-le-Loir, 1 du 7 au 21.11 à Bré.

**Chevalier gambette *Tringa totanus*** : signalé à l'unité jusqu'au 12.10.

**Chevalier aboyeur *Tringa nebularia*** : signalé jusqu'au 1.11 (maxi. de 4 données les 23-25.9, groupe maxi. de 16 le 17.9) puis 2 le 13.11 à Beaurepaire et 2 à la Pointe/Bouchemaine le 2.12.

**Phalarope à bec large *Phalaropus fulicarius*\*** : 1 immature (oiseau de 1<sup>er</sup> hiver) le 5.12 à La Séguinière (CHD+) ; le dernier homologué date du 25.8.02 à Saint-Maur/Le Thoureil (+ 1 possible le 14.12.06 à Briollay).



www.lpo.fr



© J.-D. VRIGNAULT

*Phalarope à bec large - La Séguinière, 5.12.09*



## Stercorariidés

**Grande Labbe *Stercorarius skua*\*** : 1 le 16.11 en Loire amont entre Les Rosiers-sur-Loire et Le Thoureil (CHD+), ce qui constitue la 6<sup>e</sup> mention de l'espèce en Anjou.

## Laridés

**Mouette mélanocéphale *Larus melanocephalus*** : 1 le 17.11, 1 H1 le 6.12, 1 le 2.1, 1 le 17.1 au lac de Maine, 1 H1 le 16.12, 1 autre H1 le 23.12 au CET de Champteussé-sur-Baconne, 1 le 23.12 à Saint-Rémy-en-Mauges, et 1 le 29.12 à Saumur.

**Mouette pygmée *Larus minutus*** : 1 le 17.10 aux Bretonnières ; 1 les 18-23.10 à Chevigné ; 1 les 19-24-25.10, 7.11 et les 23-30.12 au lac de Maine ; 1 le 3.12, 12 le 5.12, ≥ 5 le 10.12 au Verdon ; 1 le 6.12 au Thoureil.

**Mouette rieuse *Chroicocephalus ridibundus*** : 22 343 ind. recensés aux dortoirs lors des comptages simultanés du 13.12, soit un effectif très en deçà du précédent comptage de décembre 2008 où 36 260 ind. avaient été dénombrés. Contrôle de 3 oiseaux bagués en France, au Danemark et en Norvège.

**Goéland cendré *Larus canus*** : 1 H1 le 3.11 à La Séguinière, 1 H1 les 13-20.11 au lac de Maine, 1 H1 à Châteauneuf-sur-Sarthe et 3 à La Ménitrie le 19.12, 1 ad. à Chevigné et 1 au lac de Maine le 20.12, 1 H1 le 23.12 à Champteussé-sur-Baconne.

**Goéland leucophaée *Larus michahellis*** : 12 dénombrés aux dortoirs le 13.12 (130 en décembre 2008). Contrôles de 3 oiseaux bagués, 1 en France et 2 en Espagne.

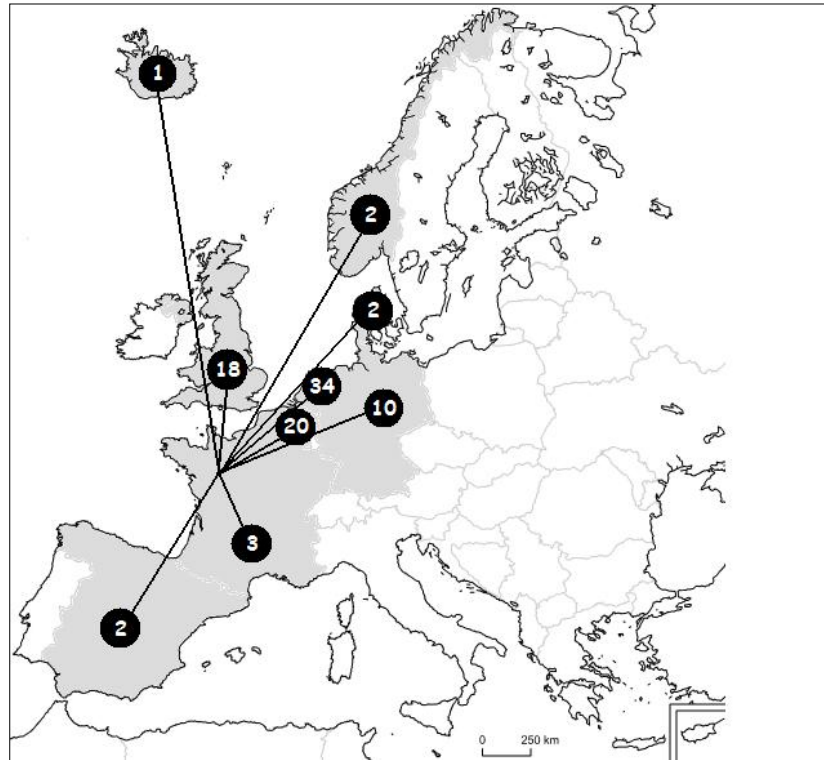
**Goéland marin *Larus marinus*** : l'espèce est notée de plus en plus fréquemment dans le département, le plus souvent à l'unité. Au lac de Maine, 1 ad. est signalé les 8-14-16 et 29.11, 1 H1 le 22.11, 1 H2 le 27.12 et 1 subad. le 29.12. Quelques observations ponctuelles sont réalisées le long de la Loire : 1 ind. observé à plusieurs reprises entre Sainte-Gemmes-sur-Loire et la Pointe le 1.10, 1 H1 à la Pointe et 1 ad. à Champtoceaux le 30.11, 1 à La Daguenière le 19.12, et 1 à Drain le 27.12. L'espèce est également notée sur le lac du Verdon avec 1 H1 le 5.12, et sur l'île Saint-Aubin avec 2 ind. le 31.12.

**Goéland brun *Larus fuscus graellsii/intermedius*** : 9 841 ind. dénombrés aux dortoirs le 13.12, ce qui s'avère très inférieur au précédent comptage de 2008 (12 495 ind.).

Les séances d'observation menées dans les principaux CET du département ont permis d'effectuer 120 lectures de bagues pour un total de 93 individus (34 hollandais, 20 belges, 18 britanniques, 10 oiseaux allemands, 3 français, 2 danois, 2 espagnols, 2 norvégiens et 1 islandais, v. figure ci-après).



[www.lpo.fr](http://www.lpo.fr)



*Contrôles Goélands bruns bagués*

**Goéland argenté *Larus argentatus*** : nombreuses données cet automne, avec des effectifs records signalés autour des décharges. Au centre de compostage de Saint-Rémy-en-Mauges, 140 le 30.11, 270 le 8.12 et jusqu'à **465** ind. le 26.12. Au CET de La Séguinière, maximum de 165 ind. le 12.11. Également une troupe d'environ 100 ind. le 6.12 à Champtoceaux. À l'inverse, seuls quelques oiseaux isolés sont notés au sein des dortoirs de Laridés, et seulement 38 ind. sont recensés lors du recensement simultané sur les principaux plans d'eau du département le 13.12. On note 4 contrôles de 2 oiseaux bagués en France.

**Goéland pontique *Larus cachinnans*\*** : 1 H1 le 12.11 (CHD+) et 1 H3 le 4.12 au CET de La Séguinière (CHD±), 1 H2 probable le 5.12 et 1 ad. le 6.12 au dortoir du lac de Maine (CHD?), et 1 H2 au CET de Champteussé-sur-Baconne le 23.12 (CHD±).

### Sternidés

**Guifette noire *Chlidonias niger*** : un juvénile noté les 22 et 23.10 à Chevigné, revu du 24 au 27.10 au lac de Maine.

### Columbidés

**Pigeon colombin *Colomba oenas*** : minimum de 100 individus le 8.11 puis environ 140 individus le 6.12 et env. 200 individus dans le dortoir de la grande saulaie au lac de Maine. À Saumur, rassemblement important en prédortoir sur les bancs de sable près du Cadre noir : minimum de 220 individus le 9.12 et de 250 individus le 12.12.





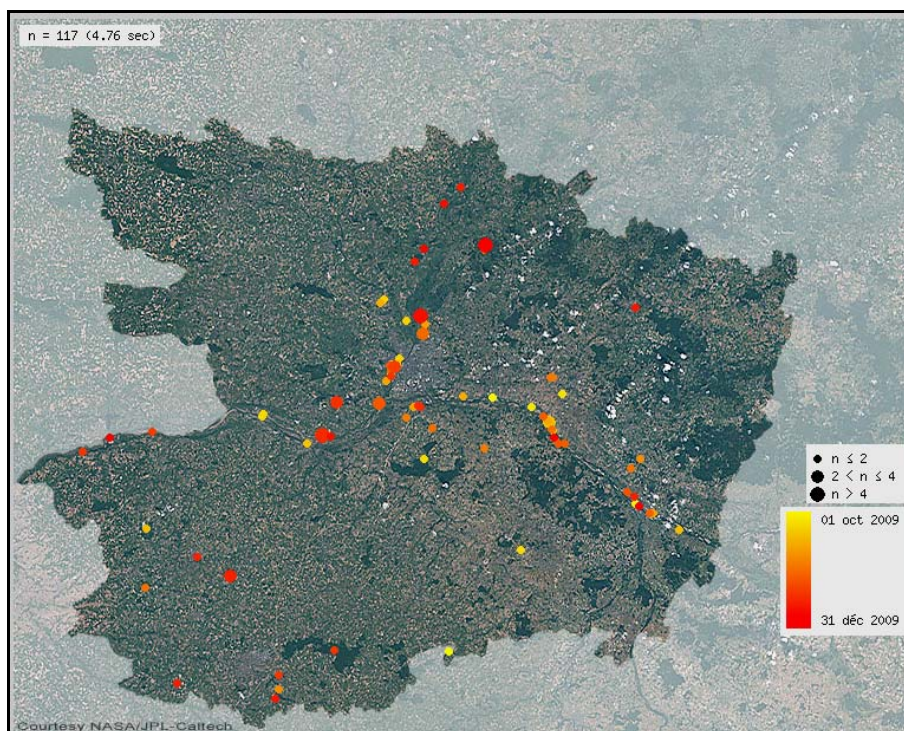
**Tourterelle turque *Streptopelia decaocto*** : une couvée tardive avec au moins deux jeunes le 18.10 sur la commune de Courchamps.

### Strigidés

**Hibou des marais *Asio flammeus*** : 3 observations durant la période, 1 individu le 31.11 puis le 12.12 sur la commune de Doué-la-Fontaine et 1 individu le 29.12 sur la commune d'Ambillou-Château.

### Alcédinidés

**Martin-pêcheur d'Europe *Alcedo atthis*** : 117 données pour la période (v. carte ci-dessous extraite de Faune-Anjou).



### Picidés

**Pic mar *Dendrocopos medius*** : une seule observation le 14 décembre sur la commune de Seiches-sur-le-Loir.

### Hirundinidés

**Hirondelle rustique *Hirundo rustica*** : encore une trentaine d'observations lors du mois d'octobre ; les derniers individus sont observés le 27.11.

**Hirondelle de fenêtre *Delichon urbicum*** : quelques nids toujours occupés le 2.10 sur la commune de La Ménitré et dernière observation le 5.10 à Beaupréau.

### Motacillidés

**Pipit spioncelle *Anthus spinoletta*** : 86 observations sur la période sans que soient notés d'effectifs remarquables.



[www.lpo.fr](http://www.lpo.fr)



**Bergeronnette printanière *Motacilla flava*** : un individu tardif observé en migration active sur l'île de Béhuard le 28.10.

**Bergeronnette grise *Motacilla a. alba/Yarrellii*** : groupes importants notamment en prédortoir ou dortoir, env. 100 individus à la Pointe le 21.10, env. 200 à proximité du stade à Saumur le 22.12 et enfin une centaine sur le site de l'usine Michelin à Cholet le 25.12.

### Turdidés

**Rougequeue à front blanc *Phoenicurus phoenicurus*** : seulement une donnée d'octobre, avec 1 mâle le 11.10 à Béhuard.

**Traquet motteux *Oenanthe oenanthe*** : 18 données du 1.10 au 6.11, avec jusqu'à 10 ind. signalés dans la journée du 3.10 (1 à Cizay-la-Madeleine, 4 à Jallais et 5 à Épièdes).

**Grive litorne *Turdus pilaris*** : premières le 4.10 à Seiches-sur-le-Loir. Quelques bandes importantes signalées, surtout en décembre :  $\geq 80$  le 7.11 à Tiercé et le 29.11 à Fougeré,  $\geq 100$  à Vivy le 12.12 et jusqu'à 250 au Coudray-Macouard le 14.12.

**Grive mauvis *Turdus iliacus*** : premiers groupes de migrateurs signalés dès le 14.10 à La Ferrière-de-Flée, Corzé et La Séguinière. Au cours des mois suivants, certains dortoirs dénombrés dépassent les 100 ind. : env. 370 le soir du 19.11 en forêt de Leppo et  $\geq 100$  le 5.12 à Fontevrault.

### Sylviidés

**Cisticole des joncs *Cisticola juncidis*** : la dispersion des ind. locaux donnent lieu à de nombreuses observations au cours du mois d'octobre (19 données), puis l'espèce semble désertier progressivement le département avec l'arrivée des premiers frimas de novembre. Quelques observations hivernales : le 25.12 à Seiches et à Baracé, le 29.12 au Thoureil et le 31.12 à Vezins.

**Pouillot véloce *Phylloscopus collybita*** : 1 probable ind. *abietinus* (sous-espèce scandinave) observé aux Rosiers-sur-Loire le 25.11.

**Roitelet huppé *Regulus regulus*** : passage d'automne peu important, avec seulement 13 données recueillies pour la période. Maximum de 5 le 26.12 à Seiches-sur-le-Loir.

**Roitelet à triple bandeau *Regulus ignicapillus*** : 60 données récoltées, principalement en décembre. Quelques rassemblements signalés, avec par exemple 20 le 18.11 à Chaudron-en-Mauges, et 12 ind. le 7.12 à Faye d'Anjou.

### Paridés

**Mésange noire *Periparus ater*** : 2 le 16.11 aux Ponts-de-Cé, et 1 le 21.12 au Fuilet.



[www.lpo.fr](http://www.lpo.fr)



### Corvidés

**Pie bavarde *Pica pica*** : 30 à Cheffes, 100 au parc Balzac et 130 à Saumur le 6.12, 70 à Montreuil-Bellay le 12.12.

### Fringillidés

**Pinson du Nord *Fringilla montifringilla*** : premiers migrateurs signalés le 6.11 à Bouchemaine, date tardive. Peu de données par la suite, avec principalement des ind. isolés dans des troupes mixtes de Fringilles.

**Verdier d'Europe *Carduelis chloris*** : 1 femelle hybride probable entre verdier et canari capturée à la mangeoire le 31.12 à Tiercé.

**Tarin des aulnes *Carduelis spinus*** : première observation de la saison le 8.10 au Thoureil. Régulier par bandes de 10-20 ind. à partir de fin octobre, et quelques groupes importants signalés par la suite, notamment 81 au Fief-Sauvin le 19.11, 100 à Saint-Michel-et-Chanveaux le 16.12, 80 à Seiches-sur-le-Loir et 114 le 24.12 à Saumur.

**Sizerin flammé *Carduelis flammea*\*** : 2 ind. signalés à Angers le 20.12 (CHD+) et 1 le 25.12 à Bagneux (CHD+).

**Bec-croisé des sapins *Loxia curvirostra*** : seulement une observation d'un groupe de 4 ind. le 26.12 au cimetière de l'Est à Angers.

**Grosbec casse-noyaux *Coccothraustes coccothraustes*** : maximum de 5 ensemble le 11.12 au Pont-Barré.

### Embérizidés

**Bruant des roseaux *Emberiza schoeniclus*** : 744 individus capturés au dortoir de Noyant/Soulaire-et-Bourg en 4 sessions de baguage du 16.10 au 12.12, dont 2 contrôles d'oiseaux bagués en Norvège.

### LISTE DES OBSERVATEURS AYANT CONTRIBUÉ À CETTE SYNTHÈSE

S. Angebault, F. Auneau, G. Barguil, J.-Cl. Beaudoin, F. Beaufils, L. & M. Bellion, A. Bertaudeau, F. Bertin, S. Bertru, É. Beslot, D. & P. Bizien, J.-P. Bresteau, Cl. Bretaudeau, F. Cauet, S. Codarini, M. Colasson, S. Courant, S. Desgranges, S. Dubuc, J. El Asri, D. Ferrand, A. Fossé, B. Gaudemer, A. Guégnard, M. Gys, F. Halligon, C.-A. Hue, M. Jumeau, C. Landreau, J.-P. Le Mao, H. Le Morvan, J.-M. Logeais, O. Loir, L. Lortie, D. Madiot, B. Marchadour, B. Même-Lafond, G. Mourgaud, P. Pailley, M. Pion, B. Poincet, T. Printemps, R. Provost, P. Raboin, F. Rayer, G. Réthoré, A. Ruchaud, E. Séchet, G. Séjourné, V. Tanqueray, C. Tessier, J. Tudoux, J.-D. Vrignault, T. Williamson...



[www.lpo.fr](http://www.lpo.fr)



## LISTE DES SITES ET DES COMMUNES ASSOCIÉES

---

Balzac (parc)/Angers  
Baumette (prairies de la)/Angers, Sainte-Gemmes-sur-Loire  
Beaurepaire (étang de)/Cléré-sur-Layon  
Bré (gravières de)/Seiches-sur-le-Loir  
Bois Ham (étang du)/Jallais  
Bretonnières (gravières des)/Montreuil-sur-Loir  
Chevigné (étang de)/Saint-Georges-sur-Loire  
Hayes (étang des)/Brion, Longué-Jumelles  
Joreau (étang de)/Chênehutte-Trêves-Cunault  
Leppo (forêt de)/Le Fief-Sauvin, Saint-Rémy-en-Mauges, le Puiset-Doré  
Maine (lac de)/Angers, Bouchemaine  
Monteaux (carrière des)/Vivy  
Noyant (Baillie de)/Soulaire-et-Bourg  
Pointe (la)/Bouchemaine  
Pont-Barré (coteau du)/Beaulieu-sur-Layon  
Primaudière (étang de la)/La Prévière  
Ribou (lac du)/Cholet, La Tessoualle, Maulévrier  
Saint-Aubin (île)/Angers  
Saint-Maur/Le Thoureil  
Verdon (lac du)/La Tessoualle, Maulévrier (49) ; Saint-Pierre-des-Échaubroignes (79)  
Youis (carrière des), anciennement Ragonneau/Longué-Jumelles

## BIBLIOGRAPHIE

---

BEAUDOIN J.-Cl., FOSSÉ A., MOURGAUD G., 1997. Sélection des faits marquants ornithologiques de la saison postnuptiale 1992 à la nidification 1994 en Maine-et-Loire. *Crex*, 2 : 5-22.

BESLOT É., COURANT S., FOSSÉ A., MARCHADOUR B., MOURGAUD G., PROVOST R., 2009. *Sélection des faits marquants ornithologiques en Maine-et-Loire durant le 1<sup>er</sup> trimestre 2009*. LPO Anjou, 18 p.

BESLOT É., COURANT S., FOSSÉ A., MARCHADOUR B., MOURGAUD G., PROVOST R., 2009. *Sélection des faits marquants ornithologiques en Maine-et-Loire durant le 2<sup>e</sup> trimestre 2009*. LPO Anjou, 19 p.

BESLOT É., COURANT S., FOSSÉ A., GUILLOU E., MARCHADOUR B., MOURGAUD G., PROVOST R., 2009. *Sélection des faits marquants ornithologiques en Maine-et-Loire durant le 4<sup>e</sup> trimestre 2008*. LPO Anjou, 14 p.

DUBOIS P. J., LE MARÉCHAL P., OLIOSO G., YÉSOU P., 2008. *Nouvel Inventaire des oiseaux de France*. Delachaux & Niestlé, Paris, 560 p.



[www.lpo.fr](http://www.lpo.fr)