

*La circulaire mensuelle du  
Centre Ornithologique  
Rhône-Alpes section Ain*

Juin 2011

## SOMMAIRE

- 2** Par ici la sortie. La Dombes – limicoles rares en halte migratoire et premières nidifications 17/05/11 (S. Laurencin)
- 4** Par ici la sortie. A la recherche du Pélodyte ponctué 7/05/2011 (P. Cantarini)
- 5** Revue de presse (B. Fournier)\*
- 6** Chronique ornithologique – mars 2011 (A. Bernard)
- 9** Chronique ornithologique – avril 2011 (A. Bernard)
- 15** Prochaines activités

CORA Ain - Association d'étude et de protection des oiseaux,  
mammifères, reptiles et amphibiens



# Par ici la sortie !

## Compte-rendu de la sortie La Dombes- limicoles rares en halte migratoire et premières nidifications – 17 mai 2011

S. Laurencin

Il était une fois... les surprises de Mai

S'il est un mois où les balades ornithos offrent souvent des surprises, c'est bien Mai, avec ses migrateurs en haltes et ses premiers nicheurs à débusquer... Cette petite virée s'annonçait donc prometteuse pour les dix participants qui prirent le départ de Villars-les-Dombes, ce matin du 15 mai. Le milieu dombiste est cependant très changeant : la vasière d'un jour peut se transformer en champ de maïs, les dérangements divers vider un étang de ses occupants, les hasards de la migration faire apparaître et disparaître les espèces tant convoitées...

Le petit tour commença, comme d'habitude, direction Birieux et l'étang Lornay. Si quelques semaines plus tôt il accueillait encore des limicoles par dizaines, nous le trouvions, ce jour là, fort dépeuplé. L'examen des quelques présents en fut cependant facilité : un grand gravelot, aux pattes orangées et au bec bicolore, orangé à pointe noire, six chevaliers gambettes, une échasse blanche, toujours aussi élégante, cinq vanneaux huppés...

Un détour nous conduisit ensuite à l'étang des Feinières à Versailleux, occupé, au premier coup d'œil, par des dizaines d'aigrettes garzettes et de mouettes rieuses. Il fallut, cependant, se contenter de ce coup d'œil là, le passage d'un 4x4 à proximité ayant fait décoller la nuée. C'est au chant de l'hypolaïs polyglotte et de la fauvette grisette, que les espèces restantes se dévoilèrent : un mâle de sarcelle d'été, un discret chevalier guignette, que l'on aurait pu confondre avec un bécasseau de Temminck, des bergeronnettes grises avec leurs jeunes de l'année, des bihoreaux gris en vol...

Le détour se poursuivit à l'étang Orset avant de nous ramener au Grand Birieux. Il y fut question d'année de naissance et de détermination des âges : celui de la spatule blanche, en premier lieu, dont les individus de deuxième année (ceux nés au cours du printemps-été 2010) ont un bec plus pâle et la pointe des ailes noire ; celui des bihoreaux gris en second lieu, dont les individus de 2ème année ont une calotte et un dos brun-gris (et non noir comme l'adulte) et des stries diffuses au cou... L'on apprenait encore que les poussins de cygnes tuberculés peuvent, à l'éclosion, être gris (les plus fréquents), ou blanc (une variété, dite de « Pologne », semble-t-il en augmentation), et qu'à la manière des grèbes, ils apprécient de se faire promener sur le dos de leurs parents. Les esprits divaguaient encore au rythme des facéties aériennes des guifettes moustacs, des hirondelles rustiques et de rivages, se laissant attendrir par les poussins des oies cendrés, lorsqu'une sonnerie de téléphone portable retentit, interrompant le gobemouche gris, les rousserolles turdoïdes et effarvates : ... la rareté tant espérée ne se trouvait pas là où nous la cherchions, mais dans une fameuse gravière du département voisin, non loin de Villefranche-sur-Saône.



Deux bécasseaux tachetés, ignorant la dizaine de paparazzis, se nourrissaient tranquillement sur de petits îlets : une allure de combattant varié, un dos semblable à celui d'une bécassine, un bec légèrement arqué vers le bas, et les stries de la poitrine s'achevant en pointe et formant une limite nette avec le ventre blanc. Evoquons juste les autres occupants des lieux : chevalier aboyeur, combattant varié, petits gravelots et sternes pierregarins.



Le chauvinisme dombiste se trouvant quelque peu mis à mal, le convoi reprit la route, direction Sandrans, où Marc avait aperçu, quelques jours auparavant, une Sarcelle marbrée. Nous étions prévenu, l'oiseau était farouche, il faudrait être discrets... mais il n'y était pas !

J'aurais donc dû conclure ce compte rendu en évoquant la diversité des anatidés présents sur l'étang, le circaète qui nous survola... et nous féliciter de cette belle matinée d'observation, remerciant ceux qui avaient prospecté avec patience pour nous conduire aux meilleurs endroits...

Mais impossible de résister. J'y retournais un peu plus tard (pardon pour les absents !), eu finalement la chance de trouver jolie sarcelle au bout de ma lunette, et de l'y garder un peu. La matinée s'étant achevée depuis longtemps, je vous épargnerai le reste de l'histoire, et, le cœur léger, me contenterai d'écrire le mot « FIN ».



# Par ici la sortie !

## Compte-rendu de la sortie A la recherche du pélodyte ponctué en plaine de l'Ain – 7 mai 2011

*P. Cantarini*

Le 07 mai 2011, trois participants, menés par Benoît Feuvrier, sont venus à la rencontre des amphibiens de notre région.

A la tombée de la nuit, nous nous sommes donc rendus sur un premier site d'observation, sur l'ancienne carrière réhabilitée proche de Saint-Vulbas. Les bottes juste enfilées et les lampes torches à peine sorties du sac, c'est avec étonnement que nous avons entendu un roulement long et strident parmi une cacophonie de Grenouille rieuse et verte : le chant du Crapaud calamite. Il nous fallait maintenant trouver cette espèce rare, considérée vulnérable en Rhône-Alpes, qui se camoufle au sein de la végétation aquatique basse des étangs à faible profondeur. Bien que plusieurs mâles chanteurs se faisaient entendre, nous avons passé de longues minutes à prospector les berges et les hauts fonds des plans d'eau à leur recherche, en vain....

Après quelques temps, un individu a finalement été capturé et pu être montré aux participants. Ce crapaud, qui mesure généralement entre 7 et 8 cm, se caractérise par une ligne dorsale claire et des membres de petites tailles. Sa peau est très verruqueuse et de couleur variable (vert plus ou moins foncé, marron, etc.). Espèce pionnière, elle est connue pour son habilité à grimper, même sur des surfaces très raides. Après quelques explications sur la biologie de l'espèce et plusieurs photographies, l'individu capturé a été relâché et nous avons quitté le site.



Crapaud calamite

Un second site a ensuite été visité. Il s'agit d'une carrière actuellement en activité, sur la commune de Sainte-Julie. Plusieurs espèces ont rapidement été contactées au chant, dont à nouveau le Crapaud calamite, ainsi que la seconde rareté de la soirée : le Pélodyte ponctué (espèce vulnérable en Rhône-Alpes). Au moins cinq mâles chanteurs ont été identifiés sur le site. Camouflés sous les pierres au pied des berges abruptes du plan d'eau, il nous a fallut être patients et plusieurs tentatives infructueuses avant de capturer l'un d'eux.

Pélodyte ponctué



Ce petit crapaud (5 cm maximum) possède une tête plate avec de grands yeux et de longs membres. Les pattes arrières sont quasiment non palmées. La peau est verruqueuse, de couleur variée (gris à jaunâtre en passant par le vert pâle) et tachée de vert vif sur le dessus. L'espèce affectionne les milieux ouverts avec un sol superficiel et une végétation ligneuse plus ou moins présente : prairies, boisements alluviaux, vignoble, carrière, etc. L'individu capturé a été photographié puis relâché dans son milieu.

A noter que plusieurs individus de Crapaud calamite et de Crapaud commun ont également été observés sur un chemin parcourant le pourtour du plan d'eau.

## Un site internet consacré à la bibliographie d'ornithologie française

Yves Muller avec l'appui du Service du Patrimoine Naturel du Muséum National d'Histoire Naturelle, de la Société d'Études Ornithologiques de France et de la Ligue pour la Protection des Oiseaux.

Trois ouvrages de Bibliographie d'Ornithologie Française ont été publiés en 1992, 1996 et 2008. Ils présentent les références de tous les travaux scientifiques consacrés aux oiseaux sauvages de France métropolitaine publiés au cours de la période 1945 – 1990. Différents index (espèce, lieu, thème, etc.) permettent la recherche des références à partir de mots-clés.

Ces publications concernent 12 069 articles ou notes, 187 ouvrages ou articles dans un ouvrage et 118 thèses. Toutes ces informations sont désormais disponibles sur ce site internet. Il permet en outre la recherche des références à partir des clefs d'entrées suivantes : auteur – année – périodique – lieu – espèce – thème. Et surtout, il est possible de croiser ces index (par exemple de rechercher les références concernant une espèce dans un département, ou un auteur et un périodique, etc.).

Globalement la base de données constituée pour ces index comporte près de 400 000 entrées accessibles à partir de ce site ! Par ailleurs, il est aussi possible de prendre connaissance du contenu de chaque publication référencée : les listes des espèces mentionnées, des lieux d'observations et des thèmes abordés sont disponibles à partir d'un simple clic. Enfin, pour plus de 1 700 références, un résumé vient compléter ces informations taxonomiques, géographiques et thématiques.

Pour tout contact : s'adresser à Yves Muller, 32 rue des chalets, F – 57230 Eguelshardt. Email : yves.muller@lpo.fr

## Quand les serpents avaient des pattes....

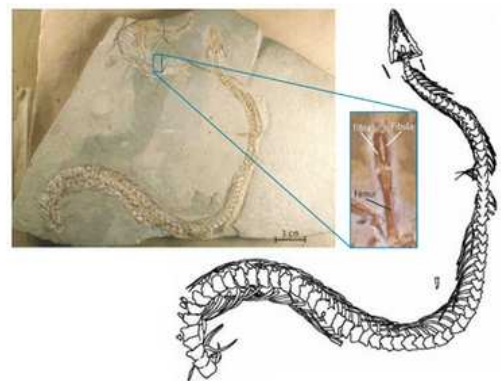
Loïc MANGIN (*Pour la science*, 11/02/2011)

Le premier naturaliste à avoir affirmé que les serpents étaient des tétrapodes\* fut John RAY\*.

En 2000, au Liban, une équipe d'archéologues a découvert un fossile « *Eupodophis descouensi* ». *Eupodophis* vivait il y a 92 millions d'années\* dans l'océan Téthys. Long de cinquante centimètres, ce fossile a permis d'étudier ses pattes. Sur celui-ci, on distingue trois os, le fémur, le tibia et la fibula\* d'une patte postérieure.

Il y a aussi une cheville avec quatre os mais aucun os de pied et aucun orteil.

Une seconde patte, enfouie, pour une étude plus approfondie a été passée au « scanner » et son image reconstituée en 3D. Cette patte, pliée au niveau du genou, est semblable à celle des lézards actuels.





# Chronique ornithologique

Mars 2011

A. Bernard

Deux derniers (v. chroniques précédentes) **cygnes de Bewick** le 2 à Versailleux. Une **oie des moissons** (sous-espèce 'classique' *rossicus*) à St-Nizier-le-Désert du 2 au 20. Deux **ouettes d'Égypte** les 1 et 10 puis 1 le 17 à St-Denis-les-Bourg avec des comportements territoriaux (pC) ; 3, dont 1 prélevée par les services de la garderie nationale, à St-Jean-de-Thurigneux le 24 (bC). Douze **tadornes de Belon** à Marlieux le 14 (pC). Des **canards siffleurs** sont présents à l'Étournel (01/74) jusqu'au 24 (sG et divers observ.). Première **sarcelle d'été**, bien peu précoce, le 14 à Versailleux (pC), 2 le 22 à l'Étournel (sG). Maxi. de 272 **sarcelles d'hiver** (dont 1 mâle marqué en Camargue en janvier) le 2 à Versailleux (pC). Encore 2 **canards pilets** le 13 à l'Étournel (sL). Où 2 **canards souchets** sont notés le 21 (sG).

En dehors de la Dombes et du lac de Divonne-les-Bains, seules 4 **nettes rouges** sont notées le 25 à Challex (sL). Inhabituellement peu de **fuligules nyrocas** : 3 fem. sur 2 sites de Versailleux le 2 et 1 mâle à St-Nizier-le-Désert le 8. Toujours qqes **canards hybrides** : 1 mâle **Nette rousse x Colvert** le 2 à Versailleux ; 1 mâle **Nyroca x Milouin** le 2 à Versailleux, 1 mâle le 8, 1 mâle les 10 et 19 à St-Nizier-le-Désert ; 1 mâle **Milouin x Morillon** à St-Nizier-le-Désert le 10 (pC). A l'Étournel, les derniers **garrots à œil d'or** sont signalés le 5 (jlC) alors que l'espèce fournit qqes mentions à Dompierre-sur-Veyle du 2 au 21 avec des maxi. de 6 les 2 et 19. Un **harle piette** fem. le 8 à Versailleux. Toujours un **harle huppé** fem. sur la retenue de Coiselet du 12 au 14. Une **érismature rousse** (\*) fem. à Chalamont du 9 au 11.

Déjà 16 **grèbes à cou noir** le 11 à Dompierre-sur-Veyle. Un **grèbe esclavon** (\*) à Versailleux à partir du 28 (pC). Encore 2 **grands cormorans** le 31 à Pérouges (aB). Toujours le **pélican blanc** imm. sur le parc ornithologique de Villars-les-Dombes le 2 (pC).

Un **butor étoilé** à St-Jean-de-Thurigneux les 2 et 14 (bC) et 1 à l'Étournel le 27 (bP). Rares **grandes aigrettes** hors des sites classiques de Dombes ou de l'Étournel : 1 le 3 à Thoiry (sG), 1 le 5 à Challex (sL) et 1 le 9 à Crozet (sLe). Quatre mentions de **cigognes blanches** dans le Pays de Gex du 1<sup>er</sup> au 23 (divers observ.) ; 22 ind. passant la nuit du 1<sup>er</sup> au 2 à Ambérieu-en-Bugey (aB) sont peut-être le reliquat d'une troupe d'une cinquantaine d'oiseaux observée les jours précédents sur les communes environnantes (presse) ; encore 5 le 4 à Château-Gaillard (aB). Une **cigogne noire** à Versailleux le 21 (pC).

Premier **milan noir** le 2 à Oyonnax (jdJ), suivant le 5 à Challex (sL) ; déjà 32 ind. le 11 à Sauvigny (pG) et 48 à Viriat le 21 (pC). Six mentions de **milans royaux** isolés dans le Pays de Gex (Sauvigny, Versonnex-pG-Thoiry et Divonne-les-Bains-bP), 1 à Ambérieu-en-Bugey le 26 (aB). Deux **busards des roseaux** migrent le 21 à Thoiry et 4 le 30 à Divonne-les-Bains (bP). Rares **busards St-Martin** : 1 à Léaz (bD) et 1 à Sauvigny (pG) le 20. Deux **circaètes** le 22 à Sault-Brenaz (rR) et 1 le 27 à Oyonnax (nG). Des **autours des palombes** sont notés le 4 à Challex (sL) et le 24 à l'Étournel (bP). Un **balbuzard** le 9 à Chalamont, le 19 à Villars-les-Dombes (pC) et à Collonges (bP). Un **faucou émerillon** le 11 à Charnoz-sur-Ain (pC, gM) et 1 le 27 à Ambérieu-en-Bugey (aB). Un **faucou pèlerin** le 3 à Viriat (pC).

Des **râles d'eau** notés à Divonne-les-Bains, l'Étournel, Collonges (divers observ.) et le 27 à Oyonnax (nG). Encore des **grues cendrées** : 13 ind. le 17 à Lancrans (mA) et peut-être la même bande le lendemain à Versonnex (sD) ; 15 à Versailleux le 21, 1 à St-Bénigne et 16 à Vescours le 23 (pC).

Premier **petit gravelot** le 5 à Divonne-les-Bains (sG) puis l'espèce devient d'obs. régulière dans le Pays de Gex à partir du 13 (divers observ.). Trente-trois **pluviers dorés** le 3 à St-Bénigne (pC). Bien faible passage de **vanneaux huppés** : 30 à Leyment (aB) et 24 à Sauvigny (pG) le 9, 1 le 24 à l'Étournel (sG) et 1 le 30 à Divonne-les-Bains (bP). Un **vanneau sociable** (\*) à Charnoz-sur-Ain le 10 (aB) : 3<sup>ème</sup> mention départementale, la 1<sup>ère</sup> en Plaine de l'Ain. Un **combattant varié** à St-Laurent-sur-Saône le 3 (pC). Encore des **bécassines sourdes** dans le Pays de Gex : 2 le 2, 1 le 3



et 3 le 7 à Farges (sG, bP). Huit mentions (de 1 à 4 ind.) de **bécassines des marais** dans le Pays de Gex (divers observ.). Une **bécasse des bois** le 26 à Mijoux (wG). Des couples de **courlis cendrés** notés à Ambérieu-en-Bugey le 25 et à Château-Gaillard le 30 (aB). Un **chevalier stagnatile** (\*) le 14 à Versailleux. Trois **chevaliers gambettes** le 20 à Villars-les-Dombes (pC). Présence continue de **chevaliers culblancs** du 4 (1 à l'Étournal- sG) au 30 (4 à Pérouges-aB- et maxi. de 49 ind. à St-André-le-Bouchoux).

Données éparses de **mouettes mélanocéphales** : 1 de 2<sup>ème</sup> hiver (3<sup>ème</sup> a.c.) le 3 à Viriat, 1 ad. (bagué en Hongrie) le 21 à Viriat et 2 ad. au Plantay le 28. Qques **goélands cendrés** : 3 le 5 et 3 le 10 à Viriat où 1 **goéland brun** est vu le 21 (pC).

Une **tourterelle turque** chante à 350 m. de plus proche habitation humaine le 6 à Château-Gaillard (aB). Une **chevêche d'Athéna** chanteuse sur un nouveau site le 29 à Versonnex (jL, bP). Deux **moyens-ducs** le 28 à Péron. Premier **torcol** le 30 à Divonne-les-Bains (bP). Dans le Pays de Gex, des **pics mars** sont contactés sur des sites déjà connus précédemment, à Divonne-les-Bains, Cessy, Challex, Farges et Pougny (bP et divers observ.) (v. aussi Barbalat & Piot 2009).

Première **hirondelle de rivage** le 28 à Dompierre-sur-Veyle (pC), 10 suivantes le 30 à Divonne-les-Bains (bP). Des **hirondelles de rochers** dès le 5 au Fort l'Écluse (jIC et divers observ.) et le 8 à Chezery-Forens (sG) ; à noter 1 ind. en migration active le 21 à Thoiry. Trois premières **hirondelles rustiques** le 17 à Divonne-les-Bains ; suivantes le 19 à l'Étournal (bP), Dompierre-sur-Veyle et St-Denis-les-Bourg (pC). Première **hirondelle de fenêtre** le 22 à St-Laurent-sur-Saône (pC), suivantes le 23 à St-Denis-en-Bugey (bF), le 25 à Malafretaz (bP) et Marlieux (mC), etc.

Première **bergeronnette printanière**, relativement précoce, le 17 à Divonne-les-Bains (bP). Ensuite, toutes les mentions se rapportent à des oiseaux de la race *flava* sauf 1 B. de l'Est (intermédiaire entre la race *flava* type et *cinereocapilla* – v. Dubois 2001 pour la description des nicheurs Français) à Chalamont le 28 (pC). Des **cinclès** signalés à Divonne-les-Bains, Grilly, Thoiry et Chezery-Forens (sG, bP). Un **accenteur mouchet** noté le 18 à Gex (bP), c'est tout pour le Pays de Gex !

Retour assez tardif des **rougequeues noirs** : premier le 8 à Chezery-Forens (sG), suivant le 13 à Matafelon-Granges (pC). Premier **rougequeue à front blanc** le 30 à St-Maurice-de-Rémens (aB) Les **tariers pâtres** sont d'observation régulière dans le Pays de Gex à partir du 2 (1 à Farges-sG).

Deux **merles à plastron** le 21 à Thoiry (bP). De rares groupes importants de **grives litornes** dans le Pays de Gex : au moins 65 le 1<sup>er</sup> à Ferney-Voltaire (tH), 50 le 9 à Sauverny (pG), 65 le 12 à Divonne-les-Bains (fM) ; ailleurs, 8 dernières le 28 à Chavannes-sur-Suran (mC). Encore 3 **grives mauvis** le 22 à l'Étournal et 1 le 24 à Grilly (bP). Dernière **grive draine** en Plaine de l'Ain le 9 à Château-Gaillard (aB).

Premier **phragmite des joncs** le 26 à Divonne-les-Bains (bP). Premières **fauvettes à tête noire** le 14 à St-Nizier-le-Désert et Birieux (pC), le 15 à l'Étournal et Thoiry (bP), etc. Des **pouillots véloces** réguliers à partir du 11 à Château-Gaillard (aB), du 13 à Divonne-les-Bains (fM), l'Étournal (sL) et St-Denis-les-Bourg. Premier **pouillot fitis** le 22 à St-Denis-les-Bourg (pC), suivant le 24 à Divonne-les-Bains (bP) puis arrivée générale le 28 en Dombes, le 29 à St-Laurent-sur-Saône (pC) et à Ambérieu-en-Bugey (nG), etc.

Une **mésange à longue queue** aux tempes grises (pas forcément de la sous-espèce *caudatus*) nicheuse avec un ind. 'normal' (*europaeus*) à St-Paul-de-Varax (pC). Pour l'identification des sous-espèces, v. Paepegaey et CHN 2011.

Les 2 **tichodromes** hivernant au Fort l'Écluse y sont encore signalés le 8 (bD) ; à St-Rambert-en-Bugey, 1 mâle nuptial est observé le 15 et 1 ind. en plumage hivernal est noté le 20 (dP) ; à noter 1 ind. sur l'église d'Argis à cette dernière date (nG). Deux **remiz** le 26 et au moins 2 le 30 à Divonne-les-Bains (bP) ; au moins 1 le 28 (pC) et 2 le 31 (mC) à St-Paul-de-Varax. Dernière **pie-grièche grise** le 2 à Crozet (sG). Parades nuptiales de **geais des chênes** à Château-Gaillard à partir du 18, touchant des groupes comptant au maxi. 7 ind. le 30 (aB). Maxi. de 47 **moineaux friquets** le 3 à Viriat (pC).



Bribes de chant de **pinson du Nord** le 8 à St-Denis-les-Bourg (pC) ; dans la région de Bellegarde-sur-Valserine et le Pays de Gex, l'espèce totalise 12 mentions dont 20 ind. les 14 et 21 à Lancrans (mA) et dernier le 25 à Farges (bP). Au moins 15 **venturons** à Gex et 5 à Mijoux le 26 (wG). Premiers **serins cinis** le 16 à Thoiry (sG) et St-Denis-les-Bourg (pC). Seize **becs-croisés des sapins** le 3 à Matafelon-Granges (jdJ).

Ad = adulte(s), a. c. = année civile (du 1er janvier au 31 décembre), fem = femelle (s), imm. = immature(s), ind. = individu(s), maxi. = maximum, ind. = individu(s), obs. = observation(s), observ. = observateurs, qqes = quelques, St(e) = Saint (e), v. = voir.

(\*) = sous réserve d'homologation régionale ou nationale.

mA = M. ARROT, aB = A. BERNARD, jL = J.L. CARLO, bC = B. CASTANIER, mC = M. CROUZIER, pC = P. CROUZIER, bD = B. DUPONT, sD = S. DUPREZ, bF = B. FEUVRIER, sG = S. GARDIEN, nG = N. GORIUS, pG = P. GRASSOT, wG = W. GUILLET, tH = T. HOFMANN, jdJ = J.D. JAGA, , jL = J. LAMBO, sL = S. LAURENCIN, sLe = S. LEZAT, , fM = F. MATHEY, gM = G. MURTIN, bP = B. PIOT, dP = D. POMMIER, rR = R. RAVIER.

#### Bibliographie

BARBALAT A. & PIOT B. 2009. Progression récente du Pic mar *Dendrocopos medius* dans le Bassin genevois. **Nos Oiseaux** 56 (2) 87-96.

DUBOIS P.J. 2001. Les formes nicheuses de la Bergeronnette printanière *Motacilla flava* en France. **Ornithos** 8 (1) 44-73.

PAEPEGAEY B. & Comité d'Homologation National. 2011. Eléments d'identification. La Mésange à longue queue nordique *Aegithalos c. caudatus*. **Ornithos** 18 (1) 20-25.





# Chronique ornithologique

Avril 2011

A. Bernard

Premier nid couvé de **cygne tuberculé** le 1<sup>er</sup> à St-Laurent-sur-Saône (pC) ; 3 premiers pulli le 30 à Ste-Olive (aL). Une **oie rieuse** (\*) blessée mais très farouche à St-Paul-de-Varax le 27 (mC, pC). Des **oies cendrées** signalées à Condeissiat, St-Paul-de-Varax (pC), Bouligneux (pC, sL), Versailles (mC, pC), Birieux (mC, sL), Lapeyrouse (mC, pC), St-Jean-de-Thurigneux où 3 familles sont signalées (éclosions des tout derniers jours de mars au 10 avril) : 2, 3 et 4 pulli (bC). Toujours la **bernache du Canada** habituelle à Challex le 27 (bP). Présence de **tadornes de Belon** en Dombes du 2 (1 à Marlieux-bS) au 29 (3 à Birieux-gB) avec un maxi. de 7 à Birieux le 23 (pC) ; ailleurs, 1 le 30 en vol à Léaz (bD). Qques mentions d'**ouettes d'Égypte** : 2 à Marlieux le 7 (mC) ; 2 à Bouligneux le 10 (gM) ; 2 de retour (v. chronique de mars) à St-Denis-les-Bourg à partir du 21 avec des comportements territoriaux ; 1 au Plantay le 29 (pC).

Un **canard mandarin** mâle ad. à Challex les 15 et 30 (sL). Dix premiers pulli de **Colvert** le 9 à Châtillon-sur-Chalaronne (nG) ; 8 familles dombistes totalisent 57 pulli (moy. : 7,12) (pC, nG, aL, sL), 1 de Plaine de l'Ain 8 (aB), 2 de Bresse 14 (moy. : 7) (mC) et 1 du Val de Saône 7. Un **canard chipeau** fem. à Garnerans le 22 (aL) et 1 mâle à Massignieu-de-Rives le 25 (sL). En dehors d'1 fem. le 28 à Divonne-les-Bains (bP), toutes les mentions de **sarcelles d'hiver** proviennent de Dombes, du 1<sup>er</sup> (1 à Versailles) au 29 (3 à Condeissiat-pC) avec un maxi. de 40 à Birieux le 7 (mC). Sur ce site, 4 mâles marqués localement sont observés : 2 le 3, 1 du 3 au 17, 1 le 11 (pC, sL). Rares **pilets** attardés : 1 ind. à Versailles le 2, 2 à Marlieux le 16 et 1 mâle à Condeissiat le 29 (pC). Des **sarcelles d'été** ne sont citées que de Dombes, du 3 au 30 (Coraa) avec un faible maxi. de 10 ind. le 7 à Versailles (mC). Présence continue de **souchets** en Dombes du 2 (7 à St-André-le-Bouchoux-bS) au 30 (2 à Birieux-bP) avec un maxi. de seulement 36 ind. le 7 à Birieux (mC) et de **canards siffleurs** en Dombes du 2 (1 à Versailles) au 11 (4 à Versailles-pC) avec un maxi. de 10 ind. à Versailles les 7 (mC) et 10 (sL). Un **canard à front blanc** (\*) fem. ad. à Condeissiat du 23 (pC) au 30 (bP) : première mention départementale du pendant nord-américain du Canard siffleur.

Au moins 320 **nettes rousses** en Dombes le 2 avec des maxi. de 244 ind. en 2 troupes à St-Paul-de-Varax et 70 à Marlieux (pC, bS). Assez rares mentions ailleurs : présence de 1-5 ind. à St-Denis-les-Bourg du 2 au 24 (pC) ; 9 puis 7 à Priay (Plaine de l'Ain) les 6 et 14 (aB) ; 3-7 à Divonne-les-Bains tout le mois (bP et divers observ.) ; 4 le 21 (sG) et 25 le 25 sur le lac du Lit au Roi (Massignieu-de-Rives) (sL) ; 2 le 29 à l'Étournal (sG) ; 3 le 30 à Challex (sL). Un **hybride Nette x Pilet** mâle imm. le 23 et 1 mâle ad. les 25 et 27 à Marlieux.

Deux **fuligules milouins** le 2 à St-Denis-les-Bourg (pC), 1 à Challex le 3 et 3 sur le Lit au Roi le 25 sont les seuls hors Dombes, comme le sont 1 **fuligule morillon** le 3 à Challex et 3 sur le Lit au Roi le 25 (sL). Rares **fuligules nyrocas** : un couple apparemment bien cantonné à Versailles du 8 au 14 (pC) ; 2 ind. le 17 (sL) à Lapeyrouse où 1 mâle est présent du 18 au 24, paradant alternativement avec des fuligules milouins et morillons. Un **hybride Milouin x Nyroca** mâle ad. le 29 à Bouligneux (pC). Toujours les 4 **eiders à duvet** et l'habituelle (v. chroniques précédentes) fem. de **Harle huppé** sur la retenue de Coiselet (01/39) le 6 (mC). Des **harles bièvres** sont notés à Thoiry (aB, sG, bP), Challex (sL), l'Étournal (01/74) (sG, sL, bP), Collonges (sG), Bellegarde-sur-Valserine (aB), Chanay, Massignieu-de-Rives (sG), Balan (aB) et Niévros (aR) pour la vallée du Rhône ; sur la retenue de Coiselet, à Chavannes-sur-Suran (mC), Varambon (aB), Ste-Julie (cA), St-Maurice-de-Gourdans (aB, sG), Loyettes (aF) et au



confluent Ain/Rhône pour la vallée de l'Ain. A noter un couple le 24 à Château-Gaillard (première mention de l'espèce sur cette commune) (aB) à 2,850 km des sites potentiels de reproduction les plus proches.

Des **perdrix rouges** isolées ou par 2 notées à Garnerans (aL), St-Denis-les-Bourg, Bouligneux, St-Nizier-le-Désert (pC), Château-Gaillard et Pérouges (aB). De bien rares **perdrix grises** : 1 à Birieux le 10 (hP), 1 à Viriat le 12 (mC) et 3 à Balan le 19 (aR). Des retours assez précoces de **cailles** : 1 chanteur à Arbigny le 17 (mC), les 19 et 20 à St-Laurent-sur-Saône (pC), suivante le 30 à St-Bénigne (aL). Rien de particulier pour le **Faisan de Colchide** (Coraa) en dehors d'un mâle à Hauteville-Lompnes (765 m) le 22 (nG).

En dehors des sites classiques de plaine (Coraa), rares mentions de **grèbes castagneux** : 3 à Izernore le 6 (mC), retour d'un couple le 15 à Farges et 1 à Crozet le 29 (bP). Le **grèbe esclavon** (\*) de Versailleux (v. chronique de mars) y est observé jusqu'au 6 (gM) et 1 ind. est vu à Villeneuve le 12 (aL). En dehors de 4 ind. à St-Denis-les-Bourg le 2 (pC), toutes les mentions de **grèbes à cou noir** proviennent de Dombes (Coraa) avec un maxi. de seulement 25 à Lapeyrouse le 17 (sL).

Encore d'assez nombreux **grands cormorans** tout le mois partout dans le département (Coraa) avec des groupes tardifs : 47 à Lapeyrouse le 27 (pC), 11 à Balan (aB) et 11 à l'Étournal (bP) le 30.

En dehors des sites de reproduction habituels et de la Dombes (Coraa), seuls de rares **bihoreaux** sont notés : un ad. et un 2<sup>ème</sup> a.c. le 15, un 2<sup>ème</sup> a.c. le 25 à Farges (bP). Premiers **crabiers chevelus** : 1 à Condeissiat le 25 (mC, pC), 1 à Bouligneux le 26 (pC) et 1 à Birieux le 30 (bP). Un **héron gardeboeufs** le 23 à Collonges (bD) dans le Pays de Gex où l'espèce est rare. Une **aigrette garzette** à Massignieu-de-Rives le 21 et 2 à l'Étournal le 29 (sG). Rares **grandes aigrettes** hors Dombes : 1 à l'Étournal du 1 au 15 (sL), 1 à St-Denis-les-Bourg le 2. Premiers **hérons pourprés**, des isolés, le 3 à St-Paul-de-Varax et Marlieux ; 3 ind., migrateurs probables, le 18 et un 3<sup>ème</sup> a.c. le 20 à St-Denis-les-Bourg sont les seuls hors Dombes (pC) ; déjà des couvaisons à Tramoyes le 27 (aL).

Hors Dombes, présence régulière d'1-2 **cigognes blanches** à St-Laurent-sur-Saône du 1 au 21 (pC) ; 3 passent la nuit du 15 au 16 à Nattages (presse) ; 1 le 16 (pC) et 2 le 30 (bP) à St-Denis-les-Bourg ; 1 à St-Bénigne le 17 (mC) et 1 à Divonne-les-Bains le 28 (bP) ; à noter qu'un nid construit sur un arbre à Feillens est abandonné après la chute de l'arbre le 22 (pC). Trois **cigognes noires** à Montluel le 1<sup>er</sup> (aL).

Première **spatule blanche** (1 ad.) de retour sur la colonie dombiste habituelle le 2 (pC) ; 2 ad. à Birieux le 18 (rP) ; 1 ad. à Bouligneux à partir du 18 ; 4 ad. au Plantay le 26 (pC).

Première **bondrée apivore** le 23 à Flaxieu (sG) puis 2 le 24 à St-Maurice-de-Gourdans (aB), c'est tout pour avril. Passage de **milans royaux** en plaine du 1<sup>er</sup> (3 à St-Cyr-sur-Menthon-pC) au 26 (1 à Birieux-rP) ; une seule mention sur le relief : 1 à Hauteville-Lompnes le 20 (nG). Observation insolite de 2 **gypaètes** sur les crêtes du Jura à Thoiry le 1<sup>er</sup> (aP) : la 3<sup>ème</sup> mention de l'espèce dans l'Ain depuis sa réintroduction dans les Alpes. Des **busards St-Martin** isolés (le plus souvent) ou par deux observés dans 9 localités dont 6 dombistes (aB, mC, pC, bF, aL, bS). Un seul **busard cendré** (!) : 1 fem. à Challex le 30 (sL). Très rares (9 données pour autant d'oiseaux) **busards des roseaux** migrateurs, entre le 3 (1 à Divonne-les-Bains-fM) et le 30 (1 fem. à St-Bénigne-aL) Un **autour** à Château-Gaillard le 6 (aB). En dehors des sites de reproduction, des **circaètes** sont notés le 12 (mB, bP) et le 18 (sL) à Léaz, le 13 à Château-Gaillard (aB), le 14 à l'Étournal (2 ind.-sL), le 20 à Birieux (gB). Le site jurassien habituel est toujours occupé par un couple d'aigles royaux (mB, sL, bP)



Présence de **balbuzards** en Dombes du 2 (5 ind. dont 1 bagué en Allemagne) au 29 (1 à Versailleux) ; bien rares ind. ailleurs : 1 à Jayat le 2, 1 à Feillens le 4 (pC), 1 au Fort l'Ecluse le 6 (jIC) et 1 à Ferney-Voltaire le 13 (tH).

Encore 1 **faucou émerillon** le 30 à Versonnex (pG). Premiers **faucou hobereaux** le 18 à Birieux (rP) et St-Paul-de-Varax (pC). Ensuite, l'espèce est notée sur 4 autres communes dombistes (gB, mC, pC, bP), à St-Laurent-sur-Saône, St-Denis-les-Bourg (pC) et Balan (aR). Rares **faucou pèlerins** hors des sites de nidification : 1 à Birieux le 26 (rP) et 1 à Challex les 27 et 30 (sL).

Premier **râle des genêts** chanteur le 13 dans le Val de Saône (pC). Rares **râles aquatiques** hors Dombes : à Collonges du 3 (sG) au 16 (bP), à l'Etournel les 6 (sG) et 10 (jIC), à Villette-sur-Ain le 7 (aB), à Chanay le 9 (sG), 1 ind. à Hauteville-Lompnes le 20 (nG). Une **marouette ponctuée** à Versailleux le 17 (pC). Premier pullus de **Foulque** le 13 à Crozet (sLe) ; suivants le 15 à Challex (sL) et le 22 à St-Nizier-le-Désert.

Encore d'assez nombreuses **grues cendrées** : 27 dont 8 imm. le 2 à Versailleux où 1 est encore présente le 14 (pC) ; 5 à Birieux le 16 (mC) ; 12 (7 ad. et 5 imm.) du 22 au 27 (mC, pC) puis 7 le 29 (pC) à Dompierre-sur-Veyle.

Premières **échasses** le 2 à St-Paul-de-Varax (pC, bS) et déjà au moins 48 ind. en Dombes le 3 (pC) ; trois premiers nids couvés le 25 à St-André-le-Bouchoux (mC, pC). Un **oedicnème** le 7 à Ferney-Voltaire (tH) (une 'première' pour le Pays de Gex !), 2 le 9 à Leyment (bS) et 2 le 22 à Ambronay (aB), c'est tout !

Passage étique de **petits gravelots** isolés ou par deux en Dombes (gB, mC, pC). Silence volontaire sur les sites de reproduction (Coraa). Egalement de bien rares **grands gravelots** : 1 le 24 à Dompierre-sur-Veyle (pC), 1 le 25 à Marlieux (mC, pC) et 1 le 29 à Lapeyrouse (gB).

Un **bécasseau cocorli** à Versailleux du 24 au 29 (pC). Deux **bécasseaux minutes** à Marlieux le 25 (mC, pC). Un **bécasseau variable** à St-André-le-Bouchoux du 7 (mC) au 11 (pC) et 1 à Birieux les 16 (mC, pC) et 17 (sL). Présence de **combattants** en Dombes du 3 (16 ind. en 3 sites-pC) au 30 (12 à Versailleux-bP) avec un faible maxi. de 56 ind. à Versailleux le 27 (pC) ; ailleurs, seuls sont notés 3 ind. le 3 à Divonne-les-Bains (fM).

Rares **barges à queue noire** en Dombes du 3 (1 à Birieux) au 29 (1 à Bouligneux) avec un maxi. de seulement 5 au Plantay le 14 (pC). Silence sur les effectifs et la localisation des nicheurs potentiels du Val de Saône. Quelques mentions dombistes de **courlis cendrés** du 7 (mC) au 24 (pC). En dehors du Val sde Saône, l'espèce fournit aussi des mentions en Bresse (Jayat-pC) et en Plaine de l'Ain (Loyettes-aF, Balan, Château-Gaillard). Un **courlis corlieu** (\*) à Balan le 24 (aB) ; 4 puis 3 à Marlieux les 25 et 27 (mC, pC). Faible passage surtout noté en Dombes de **bécassines des marais** du 2 (8 à St-André-le-Bouchoux) au 27 (2 au Plantay) avec un maxi. de seulement 11 à Versailleux le 11.

Présence de **chevaliers aboyeurs** en Dombes à partir du 3 (6 au Plantay et 3 à Birieux) avec un bon maxi. de 59 à Versailleux le 18 (pC) ; ailleurs, seuls sont notés des isolés à Thoiry les 16-17 (sG) et à St-Didier-sur-Chalaronne (aL) et l'Etournel (bP) le 30. Deux ou trois mentions de **chevaliers stagnatiles** (\*) isolés, tous ad. nuptiaux : le 16 à Birieux (mC, pC, gM), les 25 (mC, pC), 26 (pC) (1<sup>er</sup> site) et le 27 (mC, pC) (second site) à Versailleux. En contraste avec les autres limicoles, le **Chevalier arlequin** fournit un bon nombre d'obs., à partir du 3 (5 à Birieux) avec un maxi. de 79 ind. au Plantay le 16 (pC). Seulement 5 mentions de **chevaliers gambettes**, toutes en Dombes entre le 6 (5 ind. dont le maxi. de 3 à Birieux-gM) et le 27 (1 à Marlieux). Trois premiers **chevaliers sylvains** le 5 à St-André-le-Bouchoux ; maxi. de 45 ind. le 23 à Lapeyrouse (pC) ; 1 le 28 à Thoiry (sG) est le seul hors Dombes ! Maxi. de 34 **chevaliers culblancs** le 5 à St-André-le-Bouchoux (pC) où le dernier est mentionné le 27 (mC). Rares mentions de



**guignettes** entre le 11 (2 à Bouligneux-pC) et le 30 (1 à Thoisse-y-aL) avec un maxi. de seulement 8 ind. le 24 à St-Denis-les-Bourg (pC).

Seulement 2 colonies (respectivement 300 et 40 ad.) de reproduction de **mouettes rieuses** signalées en Dombes (pC, aL). Deux mentions de **mouettes mélanocéphales** : 2 ad. à Birieux le 18 (rP) et 18 ind. (dont 13 ad.), de loin la bande la plus importante jamais observée en Rhône-Alpes, le 23 à St-Nizier-le-Désert. Bien rares **mouettes pygmées** : 2 ad. le 11 à Marlieux, 1 ad. le 26 (pC) et 4 ind. le 29 (gB) à Lapeyrouse. Un **goéland brun** ad. les 14 et 20 et 1 imm. de 2<sup>ème</sup> a.c. le 15 à St-Laurent-sur-Saône (pC). Deux **goélands cendrés** le 19 à Nievroz (aR).

Une **sterne pierregarin** à Marlieux le 23 et 2 à St-Denis-les-Bourg le 24. Belle mais courte série de mentions de **guifettes leucoptères** (\*) : 2 ad. le 23 au Plantay, 7 ad. (effectif record en Dombes) le 24 à Marlieux, 1 ad. à Bouligneux le 26 et 2 ad. le 29 à Condeissiat. Première **guifette moustac**, plutôt tardive, le 3 à St-Paul-de-Varax. Présence de **guifettes noires** en Dombes du 11 (1 à Lapeyrouse-pC) au 30 (6 à Birieux-bP) avec un maxi. de 13 ind. le 24 à Marlieux (pC).

Des **pigeons colombins** signalés à Ars-sur-Formans, Misérieux, Fareins, Ambérieux-en-Dombes, Francheleins (aL), Birieux (pC), Ambronay (aB) et Grilly (pM). Retour tardif des **tourterelles des bois** : 1 le 17 à Versailleux (pCà, 1 et 1<sup>er</sup> chant le 20 à Ste-Julie (cA), 1 le 23 à Misérieux (aL), etc.

Voici enfin les **coucous** : 1<sup>er</sup> le 2 à Chanoz-Châtenay, suivants le 3 à Marlieux, St-Paul-de-Varax, St-André-le-Bouchoux, Péronnas (pC), Thoiry (sG), etc.

Des **chevêches** mentionnées à Montluel (aL), Balan (aR), St-Denis-les-Bourg (pC), Ramasse (mC) et Péron (bP). Premiers jeunes **moyens-ducs** signalés le 23 à Ars-sur-Formans (aL). Un **petit-duc** chanteur à Chavannes-sur-Suran du 8 au 28 (mC) et 1 chanteur à Thil du 16 au 26 (nZ).

Premiers **martinets noirs** tardifs : qqes ind. le 17 à Thoiry (sG) ; 7 à St-Denis-les-Bourg, 1 au Plantay et 30 à Lapeyrouse le 18, etc. Premiers **martinets à ventre blanc** le 12 : 1 à St-Laurent-sur-Saône (pC) et 12 à Léaz (bP) ; seule la proximité des sites de reproduction est occupée ensuite (pC, sL, bP).

Premières **huppés** le 2 à St-André-le-Bouchoux (bS) et St-Paul-de-Varax, le 3 à Marlieux (pC), Etrez (dP) et Divonne-les-Bains (fM). Ensuite, des indices de reproduction sont recueillis à Leyment (aB), Francheleins (aL), Birieux, Bouligneux, Marlieux (pC), St-Paul-de-Varax (pC) St-André-le-Bouchoux (mC, pC), Condeissiat (mC, bP), Ozan (bF), St-Bénigne, Chavannes-sur-Suran (mC), Challex (sG). D'assez nombreux indices de reproduction sont recueillis pour le **Martin-pêcheur**, à l'Abergement-Clemenciat, St-Didier-sur-Chalaronne, Thoisse-y, St-Bénigne (aL), St-Laurent-sur-Saône, St-Denis-les-Bourg, Montrevel, Marlieux, Versailleux (pC), au Plantay (mC), à Château-Gaillard (aB), au Marais de Lavours (mD, sG), à l'Étournal (sG, sL) et à Challex (sL).

En dehors des sites 'classiques' des piémonts (Coraa), des **torcols** sont entendus le 9 à Leyment (1<sup>er</sup> site-bS), le 19 à St-Laurent-sur-Saône (pC), le 24 à Leyment (second site-aB). Dernier **pic mar** chanteur le 16 à Péron (sG).

Bien rares **alouettes lulus** et aucune en Plaine de l'Ain ! (Coraa).

Dix dernières **hirondelles de rivage** erratiques le 15 à Collonges (sG). Premier nid d'**hirondelle de fenêtre** occupé le 1<sup>er</sup> à Montluel (aL).

Premiers **pipits des arbres** de retour le 11 à St-Paul-de-Varax, au Plantay (pC) ainsi qu'à Chevry (bP). Dernier **pipit farlouse** migrateur manifeste le 17 à St-Bénigne (mC) et



dernier **pipit spioncelle** en plaine le 16 à Thoiry (sG). Un seul **pipit rousseline** : le 14 à Château-Gaillard (aB) ! Hors des sites habituels de reproduction (mC, pC, bF, sG), retenons 1 **bergeronnette des ruisseaux** chantant le 2 à Châtillon-sur-Chalaronne (bS), alors que l'espèce est toujours aussi rare en Dombes. Faible passage de **bergeronnettes printanières** (Coraa) avec un maxi. de seulement 25 ind. le 10 à Birieux (sL). En dehors des oiseaux de la race type *flava*, seuls sont notés, toujours isolément, des *cinereocapilla* à Château-Gaillard le 6 (aB), à Versailleux les 8 (gB) et 14 (pC) et le 29 à St-Didier-sur-Chalaronne (aL) ; 1 *flavissima* (\*) à Versailleux le 14 (pC) et 1 **thunbergi** le 29 à Crozet (bP).

Un **accenteur alpin** est photographié le 2 à Chezery-Forens (yS) ; le statut de l'espèce sur les Crêts du Jura demande encore à être précisé.

Les **rossignols** sont de retour : 1<sup>ers</sup> chants le 3 à St-Paul-de-Varax (pC), le 4 à Thil (nZ), le 5 (5 ind.) à St-Laurent-sur-Saône (pC), le 6 à Meximieux (bS) et à Pougny (sG), etc. Second (v. chronique précédente) **rougequeue à front blanc** le 1<sup>er</sup> à Challex (sL), 3<sup>ème</sup> et 1<sup>er</sup> chant le 2 à Châtillon-sur-Chalaronne (bS). Cinq 1<sup>ers</sup> **tarriers des prés** le 13 à St-Laurent-sur-Saône (pC) Très faible passage de **traquets motteux** en plaine, ne concernant que des isolés ou des paires (Coraa), à partir du 3 (1 à Challex-sL) alors qu'une dizaine d'ind. fréquente déjà les alpages de Crozet le 10 (tE).

Réapparition encore timide des **bouscarles** : 3 puis 1 chanteuses à Chanay les 9 et 19 (sG), 1 chanteuse au Marais de Lavours le 10 (mD). Nette arrivée le 30 des premières **hypolais polyglottes** avec des chanteurs isolés à St-Bénigne, St-Didier-sur-Chalaronne (aL), Bouligneux et St-André-le-Bouchoux (bP). Première **locustelle tachetée** et 1<sup>er</sup> chant le 6 à Bouligneux (gM) ; 2 suivantes le 9 au Marais de Lavours où 1 maxi. de 12 chanteurs est noté le 20 (mD). Retours des **rousserolles effarvates** le 10 à Birieux (hP), le 11 au Plantay (pC), etc ; des **turdoïdes** le 21 à Polliou (mD), le 23 au Marais de Lavours (sG) et à Condeissiat (pC), le 25 à Divonne-les-Bains (hdP).

Retour et 1<sup>er</sup> chant d'1 **fauvette babillarde** le 10 à Savigneux (aL), suivante le 11 à Versailleux (pC) ; toutes les mentions proviennent de Dombes et du Val de Saône (gB, pC, aL). Idem les 2 (St-André-le-Bouchoux-bS) et 5 (St-Laurent-sur-Saône) pour la **Grisette** ; le 18 à Versailleux et le 20 à St-Laurent-sur-Saône (pC) pour les **favettes des jardins**. Premier **pouillot de Bonelli** chanteur le 6 au Fort l'Ecluse (jIC) puis le 7 à Thoiry (yS), etc. Les **pouillots fitis** sont inhabituellement rares partout (Coraa). Premiers **pouillots siffleurs** et chants le 10 à Ceyzérieu (mD, bS).

Retour et premier chant d'un **roitelet à triple bandeau** le 6 à Izernore (mC).

Premier (et seul oiseau du mois) **gobemouche gris** le 24 à Montagnat. Tout aussi rares **gobemouches noirs** : 1 à St-Laurent-sur-Saône le 14 (pC) et 1 à Birieux le 18 (rP).

Toujours la **mésange à longue queue** aux tempes grises (v. chronique précédente) se reproduisant avec un oiseau 'normal' à St-Paul-de-Varax (pC). Des **mésanges nonnettes** sont citées d'au moins 8 localités dombistes (Montluel, Tramoyes, l'Abergement-Clemenciat, Miserieux, St-Jean-de-Thurigneux-aL, St-Paul-de-Varax-pC, rP, bS, Le Plantay et Condeissiat), ce qui suggère une progression locale de l'espèce.

Une **rémoz** à St-Paul-de-Varax le 11 et 2 le 24 à Marlieux (pC).

Retours et premiers chants de **loriots** le 19 à Château-Gaillard (aB) et Ceyzérieu (mD), le 22 à Versailleux (pC), Cruzilles-les-Mépillat, Garnerans (aL), Loyettes (aF), etc.

Jusqu'à 9 **geais** le 6 participant aux parades nuptiales qui s'achèvent le 22 à Château-Gaillard (aB) ; des groupes de 31 migrants le 6 à Pougny, de 21 le 7 (sG) et de 13 le 11



(bP) à Thoiry, de 15 le 10 à Samognat (sG). A nouveau la **corneille mantelée** pure à St-Maurice-de-Rémens à partir du 24 (aB).

Quques citations éparses de **tarins des aulnes** en plaine (mC, pC, sL) jusqu'au 6 : 1 à l'Étournal (sG). Deux **venturons montagnards** à Péron (sL) et une dizaine à Thoiry (parades en ce lieu le 7-yS) le 2. Encore une troupe de 48 **grosbecs** le 7 à Versailles (mC).

Un **bruant des roseaux** chanteur le 20 à Hauteville-Lompnes (nG) : seule mention de l'espèce sur le relief. En dehors du Val de Saône (mC, pC, aL) et de la Plaine de l'Ain (aB), des **bruants proyers** isolés sont notés le 10 à Ars-sur-Formans (aL), le 20 au Marais de Lavours (mD) et le 23 à Ferney-Voltaire (tH).

cA = C. d'ADAMO, aB = A. BERNARD, mB = M. BIRCH, gB = G. BROUARD, jIC = J.L. CARLO, bC = B. CASTANIER, Coraa = Centre Ornithologique Rhône-Alpes section Ain, mC = M. CROUZIER, pC = P. CROUZIER, mD = M. DUCRUET, bD = B. DUPONT, tE = T. ECUYER, aF = A. FERRIE, bF = B. FEUVRIER, sG = S. GARDIEN, nG = N. GORIUS, pG = P. GRASSOT, tH = T. HOFMANN, aL = A. LAMY, sL = S. LAURENCIN, sLe = S. LEZAT, pM = P. MARTIN, fM = F. MATHEY, gM = G. MURTIN, bP = B. PIOT, hdP = H. du PLESSIX, dP = D. POMMIER, hP = H. POTTIAU, rP = R. POULET, aR = A. ROUX, yS = Y. SCHMIDT, bS = B. SONNERAT, nZ = N. ZIMERLI.

Ad = adulte(s), fem. = femelle(s), imm. = immature(s), ind. = individu(s), maxi = maximum, obs. = observation(s), observ. = observateurs, pullus, pulli = poussin (s), St(e) = Saint(e), v. = voir.

(\*) sous réserve d'homologation régionale ou nationale.





# Prochaines activités

## Juin 2011

### **Vendredi 17**

**Réunion mensuelle.** 20h30 Châtillon-sur-Chalaronne

### **Dimanche 19**

**Le Bargy – Col de la Colombière (74)** Randonnée pédestre consacrée à la recherche du Gypaète Barbu, Perdrix Bartavelle, Monticole de Roche et Niverolle alpine. Points de RDV, horaires et covoiturages seront discutés en réunion le 17/06/11 et seront diffusés aux inscrits.

### **Dimanche 26**

**A la recherche des serpents en vallée bleue...** Nous explorerons les secteurs secs et bien exposés du Bas Bugey, secteurs les plus propices aux reptiles. RDV 8 devant l'église de Montagnieu.

## Juillet 2011

**Vendredi 01 :** Dernière réunion avant les vacances

**Réunion mensuelle.** 20h30 Châtillon-sur-Chalaronne

### **Dimanche 03**

**Hauteville – Marais de Vaux.** A la recherche d'une éventuelle pie-grièche grise mais plus sûrement des rousserolles verderolles et autres tariers des prés  
RDV 7h30 plan d'eau des Lésines à Hauteville Lompnes

