

L'avifaune du lac de Saint-Cyr : bilan des observations jusqu'au printemps 2008

Roger BOUARD et Danièle HUTEAU

LPO Vienne, 389 avenue de Nantes

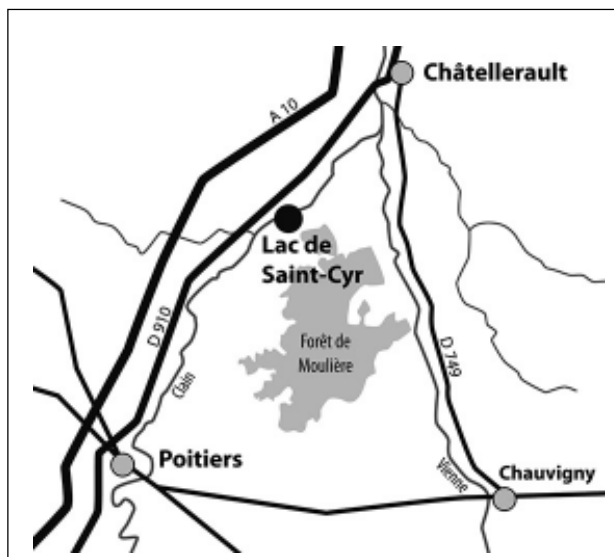
86000 Poitiers



Introduction

Dans les années 80, sur la commune de Saint-Cyr, un site d'exploitation de granulats a fait l'objet d'aménagements en zone de loisirs, donnant naissance à un plan d'eau d'une surface de 80 hectares. Très vite fréquenté par les ornithologues du GOV (Groupe Ornithologique de la Vienne), qui a réalisé un suivi systématique en 1989, le site s'est révélé de première importance pour le département en termes d'hivernage et de passages migratoires (GRANGER, 1998). La LPO Vienne a, par la suite, monté un projet d'aménagement de zone humide où la faune et la flore aquatiques pourraient trouver de meilleures conditions. Ce projet, mené dans le cadre du programme national Loire Nature, avec le soutien de partenaires locaux, arrive maintenant à son terme. C'est pour cette raison que nous avons décidé de faire un point des observations ornithologiques sur le lac de Saint-Cyr sur la période antérieure à la fin des travaux, afin de pouvoir évaluer dans l'avenir le bénéfice que tire l'avifaune de ces aménagements.

Figure 1 : Situation du lac de Saint-Cyr.



Le lac de Saint-Cyr

Situé sur la commune de Saint-Cyr, à 18 km au nord de Poitiers et à 12 km au sud de Châtellerault, le lac de Saint-Cyr a une superficie de 80 hectares. A cet endroit, un ancien méandre du Clain, remblayé par des sables, des graviers et des limons a fait l'objet d'une exploitation de carrières. Situé à une altitude de 60 m, le plan d'eau est entouré de collines culminant à l'est à 112 m au bois du Fou et à l'ouest à 144 m à Beaumont. Les collines et plateaux bordant le site sont occupés par des bois et des terres agricoles. Dans la vallée du Clain, sont imbriquées des peupleraies, des cultures et des pâturages (GRANGER, 1998). La décision de réalisation d'une zone de loisirs autour du plan d'eau, a été prise en décembre 1971 par le SMASP (Syndicat Mixte d'Aménagement du Seuil du Poitou). L'étude et la préparation d'une zone d'aménagement concerté (ZAC), l'étude d'impact, la révision du plan d'occupation des sols de la commune de Saint-Cyr et la signature de l'arrêté préfectoral de création de la ZAC se sont poursuivis jusqu'en octobre 1979. La vocation de la ZAC, définie par l'arrêté préfectoral, est essentiellement le loisir. Elle comprend des équipements publics de voirie, l'aménagement d'un plan d'eau, des zones d'équipements collectifs, l'aménagement des espaces naturels, quatre zones d'habitation et un camping. En juin 1981, lors de l'enquête d'utilité publique, le président du GOV, Jacques Prévost, a présenté un projet de Z.E.P. (Zone Écologique Protégée). La zone de loisirs du lac de Saint-Cyr fut ouverte au public en juillet 1985. L'extraction des sables et graviers, qui devait s'achever en 1990, s'est poursuivie sur une partie du site jusqu'en 1992 (GRANGER, 1990). L'ensemble du site couvre 280 ha dont les 80 ha de plan d'eau (photographie 1). Bien que cette importante nappe d'eau attire de nombreux oiseaux, principalement en hiver, son intérêt biologique et paysager restait jusque-là très limité en raison de sa grande profondeur (3 à 4 mètres en moyenne), de ses berges abruptes et des milieux biologiquement pauvres qui l'entourent.



Photographie 1 : Le lac de Saint-Cyr.
(photo : Benoît VAN HECKE).

Synthèse des observations ornithologiques jusqu'au printemps 2008

Nous présentons dans ce chapitre les observations ornithologiques sur le lac de Saint-Cyr consignées depuis 1992 dans la base informatique « BdNat » de la LPO Vienne, développée par Patrice THOUVENIN et installée à la LPO Vienne en 2000. Ces observations sont le fruit et le résultat du passage des observateurs sur le site.

PLONGEONS

♣ Un **Plongeon catmarin** *Gavia stellata* immature les 18/12 et 24/12/1993 et un autre observé 12 fois du 07/01 au 08/03/2004. Il s'agissait vraisemblablement du même oiseau.

♣ Le 24/12/1993, un **Plongeon arctique** *Gavia artica* immature est observé et un autre les 02/01, 07/01 et 26/02/1994. À cette dernière date, il tente d'avaler une écrevisse sans succès.

♣ Entre le 15/11 et le 03/12/1989, un **Plongeon imbrin** *Gavia immer* est régulièrement observé. Les 17, 22 et 28/12/2000, un oiseau est noté. Du 13/11 au 27/12 2002, un oiseau est noté 12 fois et les 05, 06 et 08/01/2003, un oiseau est présent sur les eaux du lac.

GRÈBES

♣ Un ou deux **Grèbes castagneux** *Tachybaptus ruficollis* sont observés pratiquement tous les ans de 1992 à 2008.

♣ Le **Grèbe huppé** *Podiceps cristatus* est présent tous les ans, des mois d'octobre à avril. Le 29/12/1992 : un maximum de 13 oiseaux, le 26/01/1993 : 30 oiseaux, le 07/01/1994 : 23 oiseaux, le 09/01/1995 : 20 oiseaux, le 26/12/1996 : 21 oiseaux, le 13 et le 28/02/1996 : 26 oiseaux, le 31/10/1998 : 5 oiseaux, le 18/11/2000 : 7 oiseaux, le 02/12/2001 : 12 oiseaux, le 04/01/2002 : 15 oiseaux, le 15/01/2003 : 24 oiseaux, le 05/01/2004 : 32 oiseaux,

le 30/01/2005 : 25 oiseaux, le 23/01/2006 : 18 oiseaux, le 07/01/2007 : 32 oiseaux et le 20/01/2008 : 12 oiseaux. Le Grèbe huppé est nicheur : un nid avec 4 œufs le 06/05/2007.

♣ Un **Grèbe jougris** *Podiceps grisegena* les 22/11 et 23/11/1989, le 10/12/2005 : 1 oiseau, le 02/03/2006 : 1 adulte présent sur le plan d'eau.

♣ Un **Grèbe esclavon** *Podiceps auritus* est présent le 24/01/1995, du 24/01 au 11/03 1996 : un oiseau (probablement le même) et les 25/01, 30/01 et 09/02 2001 : un oiseau, probablement encore le même.

♣ Un **Grèbe à cou noir** *Podiceps nigricollis* le 10/10 et le 05/11/1994 ; le 09/03/1995 : 3 oiseaux présents, le 04/01/2002 : un oiseau, le 04/04/2003 : un autre oiseau et le 16/04/2003 : 7 oiseaux.

GRAND CORMORAN

♣ Les premières mentions du **Grand Cormoran** *Phalacrocorax carbo* au lac de Saint-Cyr enregistrées dans la base de données de la LPO Vienne remontent à 1992. Nous donnons dans cette synthèse sur le Grand Cormoran les maxima par année. Le 29/02/1992 : 50 oiseaux, le 06/12/1993 : 67 oiseaux, le 11/11/1994 : 50 oiseaux, le 19/12/1995 : 59 oiseaux, le 25/12/1996 : 99 oiseaux, le 05/10/2000 : 141 oiseaux, le 07/01/2002 : 130 oiseaux, le 26/10/2003 : 98 oiseaux, le 31/12/2004 : 131 oiseaux, le 11/11/2005 : 110 oiseaux, le 29/01/2006 : 130 oiseaux, le 21/11/2007 : 110 oiseaux et le 01/01/2008 : 153 oiseaux. On constate que, de 1996 à 2000, il n'y a pas de données dans la base de la LPO Vienne et c'est à partir de l'année 1996 que l'augmentation des effectifs d'hivernants est significative : de 1992 à 1995 le nombre maximum d'oiseaux est de l'ordre de 50 et à partir de 2000, il est d'environ 130 oiseaux. Il y a donc une augmentation significative de l'hivernage du Grand Cormoran sur le lac de Saint-Cyr depuis une quinzaine d'années.

ARDÉIDÉS

♣ Première observation d'un **Héron garde-bœufs** *Bubulcus ibis* sur le plan d'eau le 28/01/2002 et les 06, 11, 13 et 20/11/2005, 4 ou 5 individus sont notés, probablement les mêmes oiseaux. Ils sont dans les prairies jouxtant la presqu'île des pêcheurs.

♣ Première observation d'une **Aigrette garzette** *Egretta garzetta* le 17/12/2000. On note, à partir de cette date, 23 observations du mois de novembre au début de février et en particulier le 20/11/2005 : 4 oiseaux, le 22/01/2006 : 3 oiseaux et le 12/11/2006 : 7 oiseaux. On constate ici une augmentation des effectifs et des observations.

♣ Essentiellement présent du mois de septembre au mois de mars, le **Héron cendré** *Ardea cinerea* ne niche pas près du plan d'eau. Principales observations le 16/10/1992 : 10 oiseaux, le 25/11/1994 : 6 oiseaux, le 19/12/1995 : 12 oiseaux, le 04/02/1996 : 13 oiseaux, le 11/01/2003 : 14 oiseaux, le

20/11/2005 : 12 oiseaux, le 13/01/2006 : 19 oiseaux et le 11/11/2007 : 14 oiseaux. Depuis 1992, 125 observations de **Héron cendré** ont été notées au lac de Saint-Cyr.

ANATIDÉS

♣ Neuf observations de **Cygne tuberculé** *Cygnus olor*, le 25/01/2004 : 9 oiseaux et le 04/01/2005 : 8 oiseaux.

♣ 25 observations d'**Oie cendrée** *Anser anser*, généralement en vol au-dessus du lac. On peut noter le 17/12/2000 : 34 oiseaux, le 30/11/2003 : 48 oiseaux, le 15/02/2004 : 65 oiseaux, le 13/02/2005 : 120 oiseaux, le 10/12/2006 : 147 oiseaux et le 30/01/2008 : 70 oiseaux posés sur le lac.

♣ Le 14/12/1993 : 2 **Bernarches cravant** *Branta bernicla*.

♣ Le 18/11/2000 : 2 **Tadornes casarca** *Tadorna ferruginea*.

♣ Le 09/01/1995 : 6 **Tadornes de Belon** *Tadorna tadorna*, le 24/01/1995 : 1 oiseau, le 25/12/1996 : 8 oiseaux, le 21/12/2000 : 4 oiseaux, le 09/12/2002 : 2 oiseaux, le 11/01/2005 : 1 oiseau et le 03/01/2007 : 1 oiseau.

♣ Un **Canard mandarin**, *Aix galericulata* est vu le 20/12/2006.

♣ En hiver, le **Canard siffleur** *Anas penelope*, est régulièrement observé : 36 observations depuis 1992. On peut noter le 29/12/1992 : 12 oiseaux, le 04/11/1993 : 14 oiseaux, le 17/11/1994 : 21 oiseaux, le 25/11/1994 : 6 oiseaux, le 28/02/1996 : 9 oiseaux, le 17/12/2000 : 7 oiseaux, le 14/01/2001 : 7 oiseaux, le 26/12/2001 : 10 oiseaux, le 13/03/2005 : 12 oiseaux et le 06/11/2005 : 7 oiseaux.

♣ En hiver, le **Canard chipeau** *Anas strepera* est régulièrement observé : 47 observations depuis 1992. On peut noter le 03/02/1992 : 4 femelles, le 03/01/1993 : 4 oiseaux, le 24/11/1993 : 3 oiseaux, le 14/12/1993 : 5 oiseaux, le 15/10/1994 : 5 oiseaux, le 18/10/1994 : 6 oiseaux, le 17/11/1994 : 7 oiseaux, le 06/01/1995 : 18 oiseaux, 07/12/1995 : 8 oiseaux, le 12/11/1999 : 27 mâles et 9 femelles, le 10/12/2002 : 11 mâles et 10 femelles, le 09/11/2004 : 9 oiseaux, le 18/12/2005 : 8 oiseaux et le 16/12/2007 : 11 oiseaux.

♣ En hiver, la **Sarcelle d'hiver** *Anas crecca* est régulièrement observée : 58 observations depuis 1992. On peut noter le 03/01/1993 : 9 oiseaux, le 25/10/1993 : 7 oiseaux, le 24/11/1993 : 7 oiseaux, le 16/01/1995 : 14 oiseaux, le 14/11/2004 : 5 oiseaux et le 28/01/2007 : 16 oiseaux.

♣ Le **Canard colvert** *Anas platyrhynchos* est le seul canard nicheur sur le lac de Saint-Cyr. La nidification a été prouvée le 27/05/2005 avec une femelle et des jeunes de deux semaines et le 14/09/2007 avec une femelle et 10 juvéniles et une autre femelle avec 14 juvéniles. Le Canard colvert est présent toute l'année, avec des effectifs maximum en hivernage.

Le 15/12/1992 : 420 oiseaux, le 04/11/1993 : 320 oiseaux, le 25/11/1994 : 250 oiseaux, le 02/01/1995 : 330 oiseaux, le 31/10/2000 : 356 oiseaux, le 13/01/2001 : 435 oiseaux, le 21/12/2002 : 439 oiseaux, le 18/01/2003 : 500 oiseaux, le 11/01/2004 : 390 oiseaux, le 01/12/2005 : 200 oiseaux, le 13/01/2006 : 200 oiseaux et le 07/01/2007 : 370 oiseaux.

♣ En hiver, quelques observations de **Canard pilet** *Anas acuta*. Le 26/09/1992 : 3 oiseaux, le 02/11/1995 : 11 oiseaux, le 12/11/1999 : 1 mâle et 4 femelles et le 08/11/2003 : 1 mâle et 3 femelles.

♣ La **Sarcelle d'été** *Anas querquedula* : une seule observation le 15/03/2008 avec 16 mâles et 7 femelles.

♣ Le **Canard souchet** *Anas clypeata* est présent en hiver. Le 29/03/1993 : 17 oiseaux, le 01/11/1993 : 1 mâle 16 femelles, du 05/11/1994 au 17/11/1994 : 14 oiseaux, le 30/09/1995 : 28 oiseaux, le 05/11/1995 : 1 mâle et 12 femelles, le 25/03/1996 : 7 oiseaux, le 10/11/2001 : 3 mâles et 28 femelles, le 09/12/2002 : 3 mâles et 6 femelles, le 04/04/2006 : 4 mâles et 4 femelles et le 10/12/2006 : 15 oiseaux.

♣ La **Nette rousse** *Netta rufina* a été observée une seule fois du 03/02/1994 au 03/03/1994 : 2 mâles.

♣ Avec le Canard colvert, le **Fuligule milouin** *Aythya ferina* est l'espèce qui est en hiver la plus observée sur le lac de Saint-Cyr. Le 06/12/1992 : 163 oiseaux, le 03/01/1993 : 150 oiseaux, le 07/01/1994 : 195 oiseaux, le 17/11/1994 : 120 oiseaux, le 08/11/1995 : 28 oiseaux, le 25/12/1996 : 39 oiseaux, le 26/11/2000 : 21 oiseaux, le 17/12/2001 : 119 oiseaux, le 22/01/2002 : 153 oiseaux, le 11/01/2003 : 143 oiseaux, le 20/12/2004 : 42 oiseaux, le 04/02/2005 : 37 mâles et 41 femelles, le 29/01/2006 : 23 mâles et 16 femelles et le 04/01/2007 : 11 mâles et 8 femelles.

♣ Du 31/10/2000 au 16/01/2001 un mâle de **Fuligule nyroca** *Aythya nyroca* est observé sur le lac. Une femelle est observée le 19/10/2001.

♣ En hiver, le **Fuligule morillon** *Aythya fuligula* est présent. Le 23/11/1992 : 10 oiseaux, le 14/01/1993 : 7 oiseaux, le 06/12/1994 : 9 oiseaux, le 17/11/1995 : 7 oiseaux, du 01/01/1995 au 20/01/1995 : 1 mâle et 3 femelles, le 28/12/2000 : 7 mâles et 3 femelles, 07/01/2002 : 13 oiseaux, le 08/01/2003 : 20 oiseaux et le 15/03/2008 : 7 mâles et 5 femelles.

♣ Deux **Fuligules milouinans** *Aythya marila* sont présents sur le lac du 20/02/1981 au 21/02/1981 et un oiseau le 30/01/1985.

♣ 10 mâles et 9 femelles d'**Eider à duvet** *Somateria mollissima* sont observés le 28/11/89 et une femelle le 24/11/1993.

♣ Une observation de 2 **Macreuses noires** *Melanitta nigra* le 29/12/1999.

♣ La **Macreuse brune** *Melanitta fusca* a été observée 15 fois du 31/12/2003 au 25/01/2004. Cette

observation concerne 3 oiseaux : 1 mâle et 2 femelles.
 ♣ Sur le lac de Saint-Cyr, le **Garrot à œil d'or** *Bucephala clangula* a été observé 5 fois. Le 24/11/1991 : 1 femelle, le 26/01/1993 : 2 mâles, le 22/02/2003 : 1 mâle et 1 femelle, le 13/03/2006 : 2 mâles et le 17/02/2008 : 2 mâles.

♣ Le **Harle piette** *Mergellus albellus* a été observé 7 fois. Du 30/11/1989 au 13/12/1989 : 1 femelle, le 18/12/1993 : 2 femelles, le 09/01/1995 : 1 femelle, le 12/01/1995 : 1 femelle, le 07/01/1996 : 2 oiseaux et le 09/02/1996 : 1 femelle.

♣ Une observation du **Harle huppé** *Mergus serrator*, le 25/10/1993 : 2 femelles.

♣ Le **Harle bièvre** *Mergus merganser* a été observé 17 fois. Du 14/12/1993 au 07/1/1994 : 2 femelles, le 11/01/1994 : 1 mâle et 2 femelles et du 11/01/1994 au 03/03/1994 : 1 mâle.

♣ Le **Râle d'eau** *Rallus aquaticus* a été observé 2 fois. Le 20/10/2001 : 2 oiseaux et le 23/02/2002 : 1 oiseau.

RALLIDÉS

♣ La **Gallinule poule-d'eau** *Gallinula chloropus* est régulièrement observée. le 01/10/2000 : 3 oiseaux, le 11/01/2004 : 3 oiseaux, le 18/12/20004 : 4 oiseaux, le 13/11/2005 : 4 oiseaux et le 02/04/2007 : 4 oiseaux. Nicheur certain.

♣ La **Foulque macroule** *Fulica atra* est en hiver l'un des oiseaux les plus présents au lac de Saint-Cyr. Le 23/11/1992 : 250 oiseaux, le 24/11/1993 : 350 oiseaux, le 31/10/1994 : 200 oiseaux, le 07/12/1995 : 250 oiseaux, le 09/02/1996 : 230 oiseaux, le 26/09/1999 : 282 oiseaux, le 23/01/2000 : 189 oiseaux, le 01/10/2000 : 390 oiseaux, le 20/10/2001 : 518 oiseaux, le 30/11/2002 : 340 oiseaux, le 23/11/2003 : 220 oiseaux, le 22/01/2004 : 235 oiseaux, le 01/12/2005 : 100 oiseaux, le 03/02/2006 : 120 oiseaux et le 04/01/2007 : 81 oiseaux.

RECURVIROSTRIDÉS

♣ L'**Avocette élégante** *Recurvirostra avosetta* a été observée 9 fois. Le 08/10/2000 : 4 oiseaux, le 17/12/2000 : 24 oiseaux, le 30/11/2003 : 8 oiseaux, le 18/12/2004 : 5 oiseaux, le 17/12/2005 : 30 oiseaux et le 14/03/2008 : 15 oiseaux.

CHARADRIIDÉS

♣ Le **Petit Gravelot** *Charadrius dubius* a été noté 7 fois. Il est nicheur certain le 12/05/1981 avec couvaison et œufs, le 29/05/1983 : 3 couples cantonnés et le 06/05/2007 : 1 couple avec cri d'alarme.

♣ Le **Grand Gravelot** *Charadrius hiaticula* a été présent entre le 19/05/1983 et le 25/05/1983 avec 9 oiseaux et le 03/07/1984 avec 2 oiseaux.

♣ Une femelle de **Pluvier argenté** *Pluvialis squatarola* le 06/06/2001.

♣ Beaucoup d'observations concernent des oiseaux

en vol. Pour le **Vanneau huppé** *Vanellus vanellus* : le 07/01/2007 : 2500 oiseaux, le 28/01/2007 : 1500 oiseaux en plusieurs vols. Le 12/11/2006 : 62 oiseaux sont posés sur les berges.

SCOLOPACIDÉS

♣ Un **Bécasseau sanderling** *Calidris alba* a été observé le 10/05/1983.

♣ Un **Bécasseau minute** *Calidris minuta* le 29/05/1983 et 2 oiseaux le 23/09/2006.

♣ Entre le 17/04/1983 et le 20/04/1983 : un **Bécasseau variable** *Calidris alpina*. Entre le 24/04/1983 et le 02/05/1983 : 7 oiseaux, le 29/10/1992 : 2 oiseaux et le 19/10/2001 : 1 oiseau.

♣ Le **Courlis cendré** *Numenius arquata* n'a fait l'objet que d'une observation de 14 oiseaux en vol.

♣ Une observation d'un **Chevalier aboyeur** *Tringa nebularia* le 09/08/2007.

♣ Trois observations de **Chevalier culblanc** *Tringa ochropus*. Le 03/02/2006 : 1 oiseau, le 23/09/2006 : 2 oiseaux et le 19/03/2007 : 1 oiseau.

♣ Dix observations du **Chevalier guignette** *Actitis hypoleucos*. Le 13/09/1995 : 2 oiseaux, le 01/10/2000 : 2 oiseaux, le 23/09/2006 : 4 oiseaux et le 09/08/2007 : 2 oiseaux.

LARIDÉS

♣ Une observation de **Mouette pygmée** *Larus minutus* les 24/10/1993 et 25/10/1993.

♣ La **Mouette rieuse** *Larus ridibundus* est présente en hivernage. Le 21/12/1992 : 160 oiseaux, le 03/01/1993 : 600 oiseaux, le 23/01/2000 : 1800 oiseaux, le 08/01/2001 : 1500 oiseaux, le 21/12/2002 : 4000 oiseaux, le 18/01/2003 : 5000 oiseaux, le 15/01/2005 : 8500 oiseaux, le 05/02/2006 : 7500 oiseaux et le 28/01/2007 : 5000 oiseaux.

♣ **Goéland railleur** *Larus genei*, le 10/06/1989 : 2 oiseaux.

♣ Pour le **Goéland cendré** *Larus canus*, on note 12 observations. Le 14/01/1993 : 4 oiseaux, le 26/01/1993 : 9 oiseaux, le 09/01/2004 : 12 oiseaux et le 23/01/2006 : 6 oiseaux.

♣ Le **Goéland brun** *Larus fuscus* a été observé 21 fois. Le 21/12/2002 : 4 oiseaux, du 21/01/2004 au 22/01/2004 : 2 oiseaux, le 14/11/2004 : 2 oiseaux et le 13/01/2006 : 2 oiseaux.

♣ Le **Goéland argenté** *Larus argentatus* est observé en nombre à partir de 2003. Le 14/12/2003 : 22 oiseaux, le 15/02/2004 : 35 oiseaux, le 14/11/2004 : 122 oiseaux, le 16/01/2005 : 75 oiseaux, le 16/12/2006 : 10 adultes et 30 immatures et le 03/02/2008 : 17 oiseaux.

♣ Le **Goéland leucophée** *Larus michahellis* est présent avec 13 observations. Le 10/12/2005 : 7 adultes, le 05/02/2006 : 6 adultes, le 21/12/2006 : 20 adultes et 23 immatures et le 04/01/2007 : 2 adultes et 7 immatures.

♣ La **Mouette tridactyle** *Rissa tridactyla* est observée une fois, un individu de 1^{er} hiver le 06/01/2000.

STERNIDÉS

♣ La **Sterne caugek** *Sterna sandvicensis* a été observée une seule fois : un adulte le 08/05/1981.

♣ La **Sterne pierregarin** *Sterna hirundo* est nicheuse sur le lac de Saint-Cyr. le 05/05/1981 : 1 couple en formation avec offrandes symboliques, le 21/05/1981 et le 25/05/1981 : nicheur certain, 1 couple avec un oiseau sur son nid.

♣ Deux observations de la **Guifette moustac** *Chlidonias hybridus*, le 10/07/1981 : 2 oiseaux et le 06/09/2005 : 1 oiseau.

♣ 9 observations de la **Guifette noire** *Chlidonias niger*. Le 06/05/1981 : 4 oiseaux, le 19/05/1983 : 17 oiseaux et le 18/05/2000 : 2 oiseaux.

ALCÉDINIDÉS

♣ Le **Martin-pêcheur d'Europe** *Alcedo atthis* est régulièrement présent. Le 22/12/2000 : 2 oiseaux, le 11/12/2001 : 2 oiseaux et le 22/10/2004 : 3 oiseaux.

Pour les années considérées, l'intérêt que présente le site est lié, avant tout, à la période de migration et d'hivernage. Si on ne considère que les oiseaux directement liés à l'eau, ce sont 65 espèces qui ont été observées sur le lac de Saint-Cyr.

Le suivi ornithologique de l'hivernage 2007-2008

Lors de la première réunion du groupe de suivi de l'aménagement du lac de Saint-Cyr, il nous avait été proposé d'observer régulièrement l'avifaune hivernante sur le lac pendant l'hiver 2007/2008. Nous avons donc choisi de nous rendre sur les bords du lac une fois par semaine, du mois d'octobre à la fin du mois de février, le soir une heure avant le coucher du soleil et pendant une heure. Nos observations ont été réalisées principalement à partir de la base de l'école de voile et ont retenu pour l'essentiel les espèces liées à l'eau. Les conditions météorologiques ont été prises en compte, notamment la température sur les bords du lac (Figure 2).

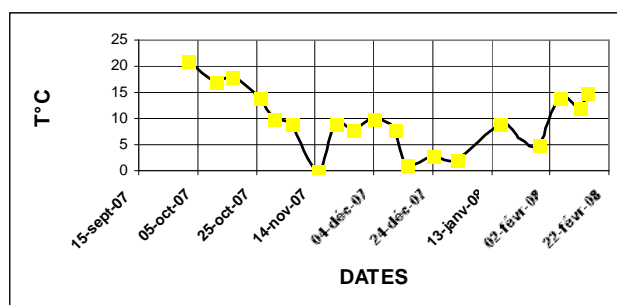


Figure 2 : Les températures sur le bord du lac de Saint-Cyr.

On remarque sur la Figure 2, deux périodes de basses températures, une première autour du 15 novembre 2007 et une autre du 11 décembre 2007 au 1^{er} janvier 2008. La présence de cinq espèces en nombre relativement important est représentée sous forme de graphiques pendant la période considérée : ce sont le **Grand Cormoran** *Phalacrocorax carbo*, le **Canard colvert** *Anas platyrhynchos*, la **Foule macroule** *Fulica atra*, la **Mouette rieuse** *Larus ridibundus* et le **Goéland argenté/leucophée** *Larus argentatus/cachinnans*.

La Figure 3 présente l'évolution des effectifs du **Grand Cormoran**. On constate deux pics de présence correspondant aux deux périodes de basses températures, avec respectivement 110 et 153 oiseaux.

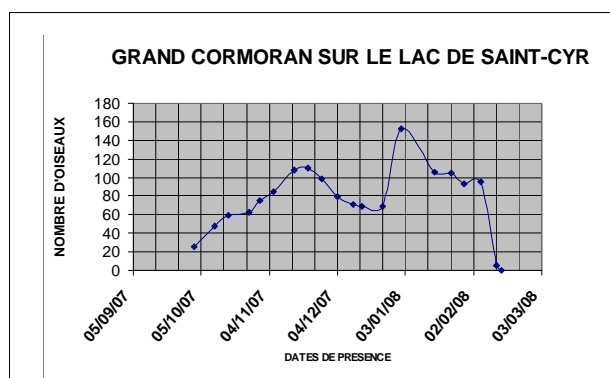


Figure 3 : Evolution des effectifs de Grand Cormoran pendant la période d'étude.

Si on compare ces données avec les maxima enregistrés les années précédentes, c'est-à-dire en réalité avec le maximum du 5 octobre 2000 qui était de 141 oiseaux, on constate un accroissement des effectifs. La deuxième espèce parmi les plus nombreuses en hivernage sur le lac est le **Canard colvert**. On constate pendant la période d'étude la présence de 30 à 50 oiseaux, sauf (Figure 4) le 24 décembre 2007 où la glace recouvrait pratiquement tout le lac de Saint-Cyr, excepté l'endroit occupé par les oiseaux et où l'effectif était de 350, ce qui est inférieur au maximum du 18/01/2003 qui était de 500 oiseaux.

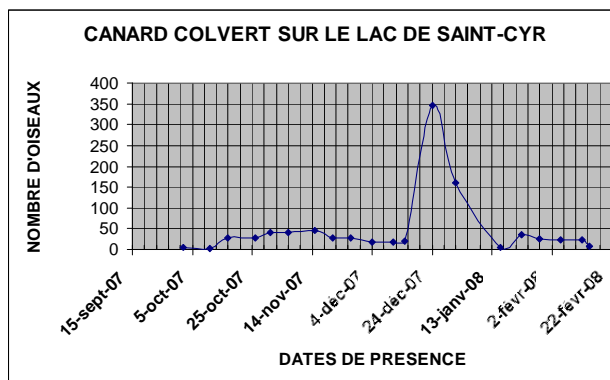


Figure 4 : Évolution des effectifs de Canard colvert pendant la période d'étude.

La **Foulque macroule** est régulièrement présente en hivernage sur le lac de Saint-Cyr. On constate une augmentation progressive des effectifs jusqu'au 24 décembre 2007 (Figure 5), avec un maximum de 85 oiseaux, puis une diminution du nombre d'oiseaux jusqu'à la fin du mois de février. Les effectifs de cet hivernage sont relativement faibles comparés à ceux des années précédentes ; le 30 novembre 2002 par exemple, on dénombrait 340 oiseaux.

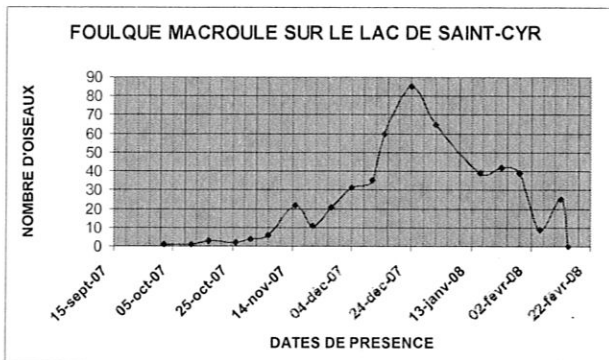


Figure 5 : Évolution des effectifs de Foulque macroule pendant la période d'étude.

Les **Mouettes rieuses** représentent l'effectif le plus important d'oiseaux d'eau durant l'hivernage. Le maximum a été atteint (Figure 6) le 15 décembre 2007 avec un effectif de 4 000 oiseaux, et le nombre d'oiseaux reste important jusqu'au 1^{er} janvier 2008 avec 3 000 oiseaux, pour chuter jusqu'à la mi-janvier. Les effectifs sont relativement modestes pour cet hivernage ; à titre d'exemple, le 15 janvier 2005, on compte 8 500 oiseaux, soit plus du double.

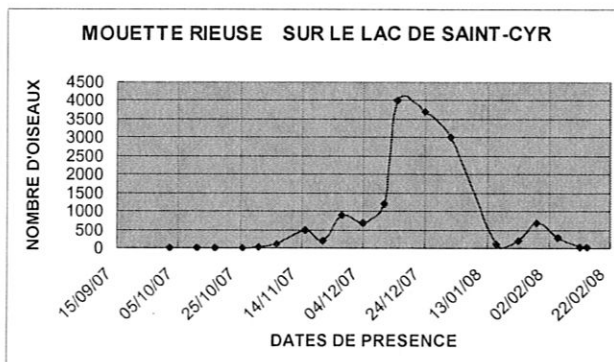


Figure 6 : Évolution des effectifs de Mouette rieuse pendant la période d'étude.

La dernière espèce présente en nombre sur le lac de Saint-Cyr est le **Goéland argenté/leucophée**. Dans ces comptages, les Goélands argenté et leucophée ne sont pas différenciés en raison des difficultés de détermination car, le plus souvent, ils sont sur l'eau, assez loin et le soir au coucher du soleil. On constate une présence importante du 15 décembre 2007 au 1^{er} janvier 2008, avec 195 oiseaux le 15 décembre 2007 (Figure 7). C'est un hivernage important pour l'espèce, puisque le maximum des années précédentes était de 122 oiseaux le 14 novembre 2004.

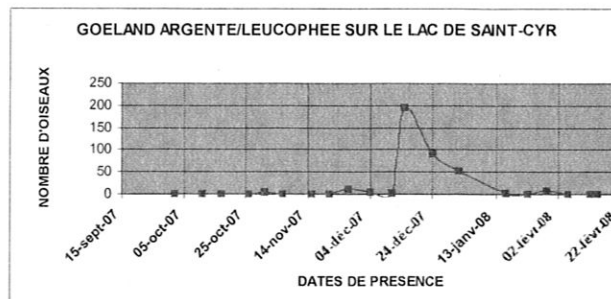


Figure 7 : Évolution des effectifs de Goéland argenté/leucophée pendant la période d'étude.

Les autres espèces notées sur le lac de Saint-Cyr pendant la même période et aux mêmes horaires d'observations de l'hiver 2007/2008, sont les suivantes : le **Grèbe huppé** *Podiceps cristatus* régulièrement présent : de 1 à 12 oiseaux, le **Héron garde-boeufs** *Bubulcus ibis* : 1 oiseau, le 01/01/2008, l'**Aigrette garzette** *Egretta garzetta* : 1 oiseau, le 04/12/2007, le **Héron cendré** *Ardea cinerea* régulièrement présent sur le lac pendant la période considérée : 21 oiseaux, le 18/12/2007, le **Tadorne de Belon** *Tadorna tadorna* : 2 oiseaux, le 23/01/2008, le **Canard chipeau** *Anas strepera* : 8 oiseaux, le 18/12/2007, le **Canard siffleur** *Anas penelope* : 2 oiseaux, le 11/12/2007, la **Sarcelle d'hiver** *Anas crecca* : 1 oiseau, le 24/12/2007, le **Fuligule milouin** *Aythya ferina* : 1 oiseau le 13/11/2007, 12 oiseaux le 18/12/2007, 45 oiseaux le 24/12/2007 et 10 oiseaux le 01/01/2008, le **Fuligule morillon** *Aythya fuligula* : 2 oiseaux le 24/12/2007, la **Gallinule poule-d'eau** *Gallinula chloropus* : 1 oiseau régulièrement observé, le **Chevalier guignette** *Actitis hypoleucis* : 3 oiseaux, le 02/10/2007, le **Chevalier aboyeur** *Tringa nebularia* : 1 oiseau, le 13/11/2007, le **Vanneau huppé** *Vanellus vanellus* : 60 oiseaux, le 04/12/2007, le **Martin-pêcheur d'Europe** *Alcedo atthis* régulièrement observé.

Réaménagement du lac de Saint-Cyr

La LPO Vienne a conduit, dans le cadre du programme Loire Nature, un vaste chantier de réhabilitation écologique, avec le soutien de la SAGA (Société Anonyme de Gestion et d'Animation) gestionnaire du site et du SMASP (Syndicat Mixte d'Aménagement du Seuil du Poitou). Les apports financiers de la Direction Régionale de l'Environnement, de l'Agence de l'Eau Loire-Bretagne, de la Région Poitou-Charentes, du Conseil Général de la Vienne, complétés par la Fondation EDF, la Caisse d'Épargne et la Société CEMEX ont permis la réalisation de cette vaste opération. L'ancienne peupleraie a été partiellement abattue et plus de 300 000 m³ de terre et de graviers ont été pelletés, déplacés et modelés pour doter le plan d'eau d'une véritable zone humide de près de 40 hectares sur sa rive nord-ouest (Photographie 2). Les deux bassins de pêche ont été

remplacés par un réseau de nappes d'eau, avec îlots, dont les niveaux seront liés aux saisons. La faune et la flore aquatiques pourront y trouver des conditions plus favorables, aussi bien en hiver qu'en période de reproduction. Les prairies inondables devraient accueillir canards et petits échassiers, les hauts-fonds commencent déjà à se couvrir d'herbiers aquatiques et de roselières. Les visiteurs du site pourront bientôt découvrir librement ses richesses grâce à trois observatoires installés en bordure de la zone. Une signalétique adaptée à tous les publics fournira des informations sur le site et les espèces qui le fréquentent. Trois autres observatoires ne seront accessibles qu'avec un accompagnateur. L'ensemble de ces structures sera accessible aux personnes à mobilité réduite et aux personnes handicapées sensorielles. Il sera ainsi possible de profiter de beaux spectacles de la nature, halte migratoire d'oiseaux aquatiques, séjour d'hivernants venant du nord, parade nuptiale des grèbes huppés, etc.

Conclusion

Cet article a permis de faire le point sur nos connaissances des oiseaux qui fréquentaient le lac de Saint-Cyr avant la fin du réaménagement du site par la LPO Vienne. Ainsi, en ce qui concerne les oiseaux d'eau, depuis l'existence du plan d'eau et pour l'essentiel pendant l'hivernage, 65 espèces différentes ont été notées. Le lac de Saint-Cyr est donc un site d'intérêt départemental, pour certaines espèces, notamment pour les

cinq qui sont en nombre important : le **Grand Cormoran**, le **Canard colvert**, la **Foulque macroule**, la **Mouette rieuse** et le **Goéland argenté/leucopée**. L'année 2008 est importante pour l'avenir du lac de Saint-Cyr, le réaménagement du site sur une surface de 40 ha va permettre d'accueillir des oiseaux nicheurs. On peut espérer que, dans sa partie nord-ouest, il favorisera la venue de nouvelles espèces, et c'est déjà le cas, puisque, avant la fin des travaux, on a noté un couple de **Sterne pierregarin** *Sterna hirundo* avec deux jeunes à l'envol à la fin du mois de juillet 2008 et 3 couples de **Petit Gravelot** *Charadrius dubius* se sont installés, également pour nicher.

Remerciements

Un grand merci à tous les observateurs qui, tout au long des années, de 1992 à 2008, ont suivi le site et transmis à la base informatique « BdNat » de la LPO Vienne leurs observations de l'avifaune du lac de Saint-Cyr, permettant ainsi la rédaction de cet article.

Bibliographie

- GRANGER M. (1990). Observations ornithologiques au plan d'eau de Saint-Cyr. L'Outarde, Supplément au n°26 : 67-75.
- GRANGER M. (1998). Les Oiseaux du plan d'eau de Saint-Cyr. Le Picton n° 128 : 33-36.

Photographie 2 : Photographie aérienne des aménagements (photo : entreprise Bellin)

