

Synthèse des données ornithologiques de l'année 2005

Coordinateur : Raphaël Bussière
Elaboration du fichier : Raphaël Bussière

LPO Vienne, 398 avenue de Nantes
86000 POITIERS

Préambule

Cette synthèse s'appuie sur les données enregistrées dans la base informatique "BdNat" de la LPO Vienne développée par Patrice THOUVENIN et installée en 2000.

La rédaction de cette synthèse a été assurée par :

Roger BOUARD	PHALACROCORACIDAE, ARDEIDAE, CICONIIDAE, GRUIDAE, HIRUNDINIDAE
Raphaël BUSSIÈRE	THRESKIORNITHIDAE, PSITTACIDAE, UPUPIDAE, LANIIDAE
Bruno FLEURANT	PHASIANIDAE, RALLIDAE, STERNIDAE, BOMBYCILLIDAE
Daniel GILARDOT	OTIDIDAE, BURHINIDAE, COLUMBIDAE, CUCULIDAE, APODIDAE, ALCEDINIDAE, MEROPIDAE, ORIOLIDAE, CORVIDAE
Loïc JOMAT	CAPRIMULGIDAE, PICIDAE, AEGITHALIDAE, EMBERIZIDAE
François LECOMTE	ANATIDAE
Pierre ROUSSEAU	RECURVIROSTRIDAE, CHARADRIIDAE, SCOLOPACIDAE, ALAUDIDAE, SYLVIIDAE, CERTHIIDAE, STURNIDAE, FRINGILLIDAE
Johan TILLET	TYTONIDAE, STRIGIDAE, TICHODROMADIDAE, REMIZIDAE
Benoît VAN-HECKE	ACCIPITRIDAE, PANDIONIDAE, FALCONIDAE
Julien VENTROUX	TROGLODYTIDAE, TURDIDAE, PARIDAE, SITTIDAE, PASSERIDAE
Thomas WILLIAMSON	LARIDAE, MOTACILLIDAE, PRUNELLIDAE, MUSCICAPIDAE

Pour cette synthèse des données ornithologiques, 142 observateurs ont envoyé leurs observations, ce qui a permis de collecter 9883 données au cours de l'année 2005.

Avec le lancement de l'Atlas des Oiseaux Nicheurs du Poitou-Charentes en 2005, les observateurs ont fourni des données plus précises sur les indices de reproduction. Il faut essayer de poursuivre cette démarche en n'oubliant pas de mentionner le comportement qui a

permis de déterminer l'indice de nidification (possible, probable, certain). Avec les nouvelles fiches d'observations, on peut désormais retranscrire des observations pour une période définie par l'observateur (semaine, mois, etc.). Elles permettent, entre autres, de faire un inventaire hebdomadaire des oiseaux fréquentant la mangeoire lors de la période hivernale, de suivre la nidification d'espèces en période estivale, etc. Cependant, ne pas inclure dans ces fiches des observations d'oiseaux de passage (migrateurs) qui rendraient l'information moins précise, ex : un Busard cendré observé pour une période allant du 01/01/05 au 01/06/05, sachant que cette espèce arrive dès le mois d'avril.

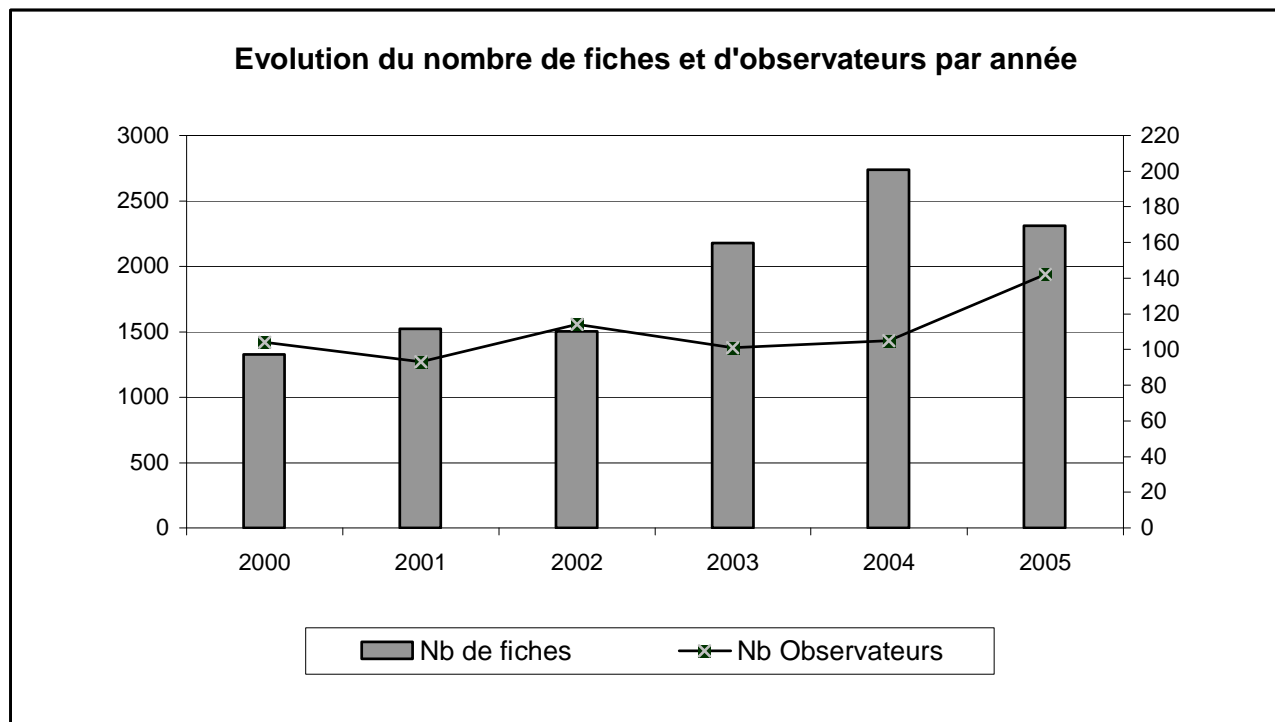
Cette année a été marquée dans le département de la Vienne par une première observation (Jaseur boréal) et une nouvelle espèce nicheuse (Nette rousse).

Cet hiver, le département n'a pas échappé à l'invasion du Jaseur boréal et 22 individus ont pu être observés du 27/02/05 au 15/04/05. La reproduction d'un couple de Nette rousse a été constatée le 19/06/05 avec 5 jeunes âgés d'environ une semaine à l'Etang de Beaufour.

Quelques espèces peu fréquentes ont été observées en période hivernale : un Fuligule milouinan à Pressac, un Tadorne de Belon à Saulgé, un Hibou des marais à Rouillé, deux Rémiz pendulines à Châtellerault et un Ibis sacré à Poitiers. Un Tichodrome échelette a décidé de prendre la cathédrale Saint-Pierre de Poitiers comme lieu de villégiature. L'Élanion blanc, présent depuis le 02/12/04 dans le sud du département, fut observé pour la dernière fois le 15/02/05. Lors du passage printanier, des Aigles bottés ainsi qu'un Bécasseau cocorli ont été observés. Un Blongios nain était présent sur le camp militaire de Montmorillon en période estivale (voir la note dans ce numéro). Pour la deuxième année consécutive, le couple de Faucon pèlerin a mené à bien sa nichée (voir l'article dans ce numéro). L'Alouette calandrelle est toujours présente dans la plaine de Neuville-de-Poitou, avec pour cette année, deux mâles chanteurs entendus. Quant au Moineau soulcie, le site du Golf de Saint-Hilaire, commune de Roiffé, accueille 3

couples contre 5 en 2000. En automne, un groupe de quatre Pluviers guignard est observé à Chenevelles et

un Faucon kobez à Vouillé.



Liste des observateurs

Michel ALLARD (AllM) - Anonyme (AnoN) - Dominique ANTIGNY (AntD) - Carole ATTIER (AttC) - Antony AUGUIN (AugA) - Sébastien BAILLARGEAT (BaiS) - Lucien BASQUE (BasL) - Marie-Lise BENOT (BenM) - Colette BERLAND (BerC) - Jérôme BERNARD (BerJ) - Monique BERNERON (BerM) - Jack BERTEAU (BerJ) - Samuel BLANC (BlaS) - Linda BODIN (BodL) - Roger BOUARD (BouR) - Patrick BOUDAREL (BouP) - Jean BOUIN (BouJ) - Laurent BOURDIN (BouL) - Danièle BREANT (BreD) - Claire BRETHERS (BreC) - Raphaël BUSSIERE (BusR) - David BYRON-MARTIN (ByrD) - Rémi CABIROL (CabR) - Jean-Claude CARTIER (CarJ) - Pascal CAVALLIN (CavP) - Thierry CHERIOT (CheT) - Laurent CHEVALIER (CheL) - Patrice CHOISY (ChoP) - Jean-Michel CLEMENT (CleJ) - Michelle CLOUSE (CloM) - Pierre COUSIN (CouP) - Jean-Guy COUTEAU (CouJ) - Bernard & Marie-Noëlle COUTURAUD (CouB) - Yann CUENOT (CueY) - Jacques DALLIER (DalJ) - Daniel DAUBERT (DauD) - Matthieu DEBLAISE (DebM) - Yves DELHOMME (DelY) - Jean DERVAUX (DerJ) - Chantal DESCHAMPS (DesC) - Jean-Claude DESCOMBES (DesJ) - Eric DESHAIS (DesE) - SOLINE DESIRE (DesS) - Gaëtan DUBOIS (DubG) - Lydie DUBOIS (DubL) - Thierry DUBOIS (DubT) - Didier

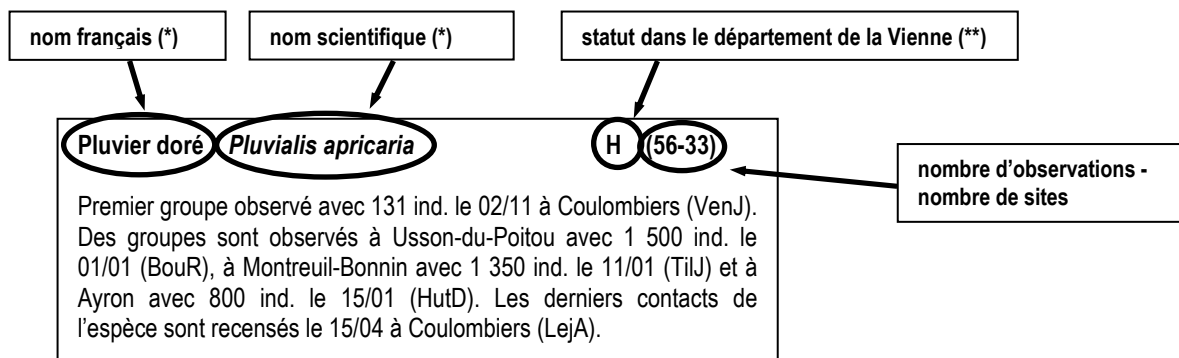
DUBREUIL (DubD) - Samuel DUCEPT (DucS) - Franck DUDOGNON (DudF) - Louis DUPAS (DupL) - Philippe DUPUY (DupP) - Bruno FILLON (FilB) - Bruno FLEURANT (FleB) - Marie-Laurence FORTIER (ForM) - Emmanuel FOURNIER (FouE) - Jeanine FRADIN (FraJ) - Anick FRANS (FraA) - Germain FOUILLEUL (FouG) - Miguel GAILLEDROT (GaiM) - Bernard GAROTIN (GarB) - Sophie GAUTHIER (GauS) - Michel GERLAND (GerM) - Daniel GILARDOT (GilD) - Vincent GILET (GilV) - Magalie GODU (GodM) - Michel GRANGER (GraM) - Freddy GRELLIER (GreF) - Sophie GREMILLET (GreS) - Benjamin GRIARD (GriB) - GROUPE LOCAL D'ARCHIGNY (GrAr) - Jean GUERIN (GueJ) - Pierre GUIGNARD (GuiP) - Patricia GUILLAUME (GuiPa) - Daniel GUILLET (GuiD) - Nicole GUY (GuyN) - Pierre GUY (GuyP) - Michel HAINAUT (HaiM) - Brigitte HAYRAULT (HayB) - Isabelle HERAULT (HerI) - Jean-Luc HERPIN (HerJ) - Eric HOLTTHOF (HolE) - Danièle HUTEAU (HutD) - Nicolas HUTIN (HutN) - Nidal ISSA (IssN) - Céline JACQUET (JacC) - Eric JEAMET (JeaE) - Loïc JOMAT (JomL) - François KIHM (KihF) - Jean-Claude LACROIX (LacJ) - Marc LACROIX (LacM) - Jean-Paul LANCEREAU (LanJP) - Jean LANGOUMOIS (LanJ) - François LECOMTE (LecF) - Anne LEJEUNE (LejA) - Bernard LIEGEOIS (LieB) - Dounia LIPOVOI (LipD) - Katia

LIPOVOI (LipK) - LPO VIENNE (LpoV) - Delphine MAÇONNERIE (MaçD) - Christophe MARTIN (MarC) - Michel MASSON (MasM) - Madame MERIGEULT (MerM) - Alain METAIS (MetA) - Pierre METIVIER (MetP) - Vincent MILARET (MilV) - Nicolas MORON (MorN) - Françoise MORTREUIL (MorF) - Gérard NOEL (NoeG) - David OLIVIER (OliD) - Régis OUVRARD (OuvR) - Renato PACCHIONI (PacR) - Olivier PAILLARD (PaiO) - Reine PAPILLON (PapR) - Didier PAPOT (PapD) - Boughton PATSY (PatB) - Alain PERSUY (PerA) - Claudie PICHON (PicC) - Yann PICHON (PicY) - Pierre PLESSI (PleP) - Fabrice PORTET (PorF) - Olivier POUVREAU (PouO) - Tony PREDOT (PreT) - Olivier PREVOST (PreO) - Jean PROVOST (ProJ) - Emmanuel RICHARD (RicE) - Marie ROMAIN (RomM) - Pierre ROUSSEAU (RouP) - Patrick ROY (RoyP) - Denis ROYER (RoyD) - Philippe SAUVAGET (SauP) - Franck SIMONET (SimF) - Chantal TERRASSON (TerC) - Damien THIERRY (ThiD) - Johan TILLET (TilJ) - Claire TOUCHARD (TouC) - Paul TOURNEUR (TouP) - Stéphane TROUBAT (TroS) - Benoît VAN-HECKE (VanB) - Michel VATRE (VatM) - Julien VENTROUX (VenJ) - Stéphane VILARUBIAS (ViIS) - Thomas WILLIAMSON (WiIT).

Liste alphabétique des étangs et plans d'eau de la Vienne cités dans la synthèse

Etang Baro, Mauprévoir
 Etang du Brouillard, Oyré
 Etang de Beaufour, Saulgé
 Etang de Chez Séguier, Pressac
 Etang de Combourg, Pressac
 Etang de l'Écotière, Bellefonds
 Etang Gardéché, Journet
 Etang Grolleau, Saint-Léomer
 Etang de Maupertuis, Coulombiers
 Etang de Montgerbault, Liglet
 Etang Pétaveau, Journet
 Etang de Saint-Liguaire, Saint-Martin-l'Ars
 Etang de la Filature, Ligugé
 Etang de la Forge, Lhonnaizé
 Etang de la Pétolée, Usson-du-Poitou
 Etang du Léché, Saulgé
 Etang du Molessard, Millac
 Etang du Moulin, Asnières-sur-Blourde
 Etang neuf, Pressac
 Grand étang de la Puye, La Puye
 Plan d'eau de Saint-Cyr, Saint-Cyr

Légende



(*) : D'après la liste française des oiseaux du Paléarctique occidental 2003.

(**) : Statut dans le département de la Vienne.

S : Espèce observable tout au long de l'année car sédentaire.

E : Espèce observée uniquement en période de reproduction.

M : Espèce observée uniquement en période de migration.

H : Espèce observée en hivernage.

A : Espèce accidentelle, observation en dehors de son aire habituelle de répartition.

? : Espèce dont l'origine sauvage est douteuse.

PODICIPEDIDAE**Grèbe castagneux *Tachybaptus ruficollis*****S (18-13)**

2 ind. le 13/03 à l'Etang de Combourg (BusR) ; 1 couple présent du 01/05 au 31/08 à Pindray (RomR) ; 2 ind. nicheurs possibles le 07/05 à Châtellerault (LanJ) et 1 couple avec 4 poussins le 19/06 à l'Etang de Beaufour (GuiP).

Grèbe huppé *Podiceps cristatus***S (85-16)**

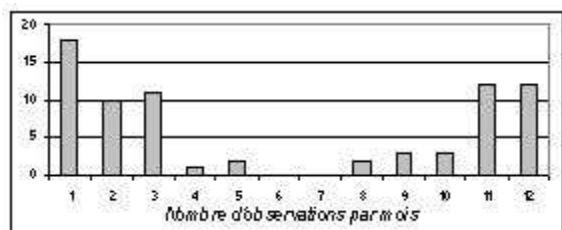
Nicheur certain sur de nombreux étangs de la Vienne : Etang de Beaufour (GuiP), Etang de Chez Séguier (BusR), Etang de Combourg (BusR), Etang de Maupertuis (SauP), Etang de Saint-Liguaire (GuiP), carrière de Bracon (LanJ) et Plan d'eau de Saint-Cyr (GreF). 6 adultes le 01/01 à l'Etang de Chez Séguier (BouR) ; 7 adultes le 15/01 à l'Etang du Molessard (JeaE) ; 10 ind. le 16/01 à l'Etang Grolleau (GilD) ; 6 ind. le 16/01 à l'Etang Gardéché (GilD) ; 25 ind. le 20/01 au Plan d'eau de Saint-Cyr (BouR) ; 12 ind. le 01/03 à l'Etang de Beaufour (SauP) ; 6 ind. le 17/04 l'Etang de Combourg (BusR) et 23 ind. le 01/12 au Plan d'eau de Saint-Cyr (JomL).

Grèbe jougris *Podiceps griseigena***M (1-1)**

1 ind. le 10/11 au Plan d'eau de Saint-Cyr (WilT).

Grèbe à cou noir *Podiceps nigricollis***M (2-1)**

1 ind. le 24/04 (BusR) et le 22/05 (GuiP) à l'Etang de Beaufour.

PHALACROCORACIDAE**Grand Cormoran *Phalacrocorax carbo*****S (76-28)**

Présent dans le département de la Vienne tout au long l'année. Un maximum de 110 ind. est noté le 11/11 sur le Plan d'eau de Saint-Cyr (LieB). 14 ind. le 16/01 à l'Etang communal de Bourg-Archambault (GilD) ; 40 ind. le 16/01 à l'Etang de Montgerbault (VenJ) ; 41 ind. le 18/02 à Chauvigny (DubT) ; 20 ind. le 27/02 à l'Etang de la Pétolée (BusR) ; 43 ind. le 25/09 au Campus de Poitiers (BusR) ; 15 ind. le 03/11 à l'Aéroport de Biard (VanB) et 41 ind. le 01/12 à l'Etang de l'Écotière (JomL).

ARDEIDAE**Blongios nain *Ixobrychus minutus*****E (2-2)**

1 ind. le 09/07 à l'Etang Pétaveau (CavP) et 1 ind. le 30/08 à l'Etang Gardéché (CavP).

Bihoreau gris *Nycticorax nycticorax***M (7-5)**

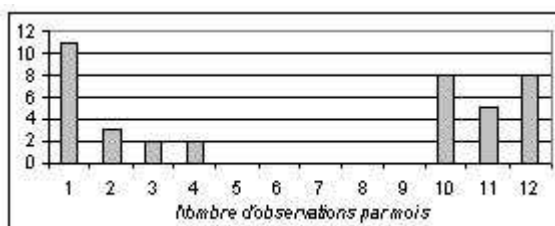
Deux adultes et un juvénile observés du 01/03 au 06/06 à l'île Sainte-Catherine à Châtellerault, nicheur possible (LanJ). Observé aux deux passages migratoires.

Héron garde-bœufs *Bubulcus ibis***M (20-16)**

15 des 20 observations ont eu lieu en novembre et décembre. 5 ind. le 04/05 présents dans la plaine du Léché à Saulgé (MorN).

Aigrette garzette *Egretta garzetta***M (24-8)**

Présence d'un à quatre ind. tout au long de l'année avec des observations plus nombreuses de janvier à mars et d'août à décembre. Maximum de 9 ind. le 20/11 à Dangé-Saint-Romain (DubG).

Grande Aigrette *Ardea alba***M, H (37-12)**

23 ind. le 16/01 à l'Etang de Combourg (BusR) ; 9 ind. le 16/01 à l'Etang Baro (DubT) et 11 ind. du 01/11 au 31/12 à Dangé-Saint-Romain (DubG).

**Héron cendré *Ardea cinerea*****S (141-56)**

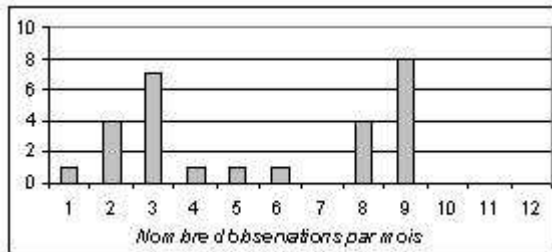
43 ind. sur la héronnière le 18/03 à l'Etang de la Pétolée (BusR) ; 10 ind. le 31/03 à l'Etang de la Forge, avec construction et aménagement de nids (GilD) ; 10 couples présents entre le 13/04 et le 27/06 à Oyré (LanJ) ; 15 couples le 26/04 à Coulombiers (VilS) ; 77 couples le 22/05 à l'Etang de Beaufour (GuiP) et 55 couples le 19/06 à l'Etang de la Pétolée (BusR).

Héron pourpré *Ardea purpurea* E (20-12)
Première observation le 24/04 d'un ind. à l'Etang de Beaufour (BaiS). 1 couple avec un jeune au nid le 19/06 à l'Etang de Beaufour (GuiP) ; 2 couples nicheurs le 25/06 à l'Etang Neuf (LecF) et 6 couples nicheurs avec un total de 20 jeunes le 03/07 à l'Etang de Combourg (LecF).

CICONIIDAE

Cigogne noire *Ciconia nigra* M (9-8)
Observation d'ind. isolés d'avril à septembre. 1 ind. le 08/05 et le 19/06 (BusR) à l'Etang de la Pétolée ; 1 ind. le 15/09 et le 18/09 aux Brandes de Bagné à Usson-du-Poitou (DubT).

Cigogne blanche *Ciconia ciconia* M (26-19)



De passage dans la Vienne avec des pics en mars et en août-septembre. 35 ind. volent à basse altitude le 09/03 au-dessus du centre-ville de Châtelleraut (LanJ) ; 25 ind. le 09/08 à Châtillon (DudF) ; 35 ind. en migration active le 05/09 à Poitiers (DesJ) et 20 ind. le 16/09 à Vivonne (JomL).

THRESKIORNITHIDAE

Ibis sacré *Threskiornis aethiopicus* A (1-1)
Un ind. est observé le 08/12 dans un bassin de rétention d'eau à Poitiers (CheT).

ANATIDAE

Cygne tuberculé *Cygnus olor* S, H (32-16)
Présent toute l'année avec un maximum en hivernage de 14 ind. observés le 04/01 sur le Plan d'eau de Saint-Cyr (HutD). La nidification a été prouvée sur 7 sites dans les communes suivantes : Bellefonds (OuvR et al.), Bonnes (VenJ), Châtelleraut (LanJ), Naintré (LanJ), La Roche-Posay (BaiS) et Saulgé (GuiP). La taille des nichées est comprise entre 4 et 9 jeunes.

Oie cendrée *Anser anser* M, H (33-24)
Les premiers vols en direction du nord débutent dès la dernière décade de janvier, et ils se terminent le 22/04

avec 4 ind. à Château-Larcher (JomL). Le pic de la migration prénuptiale a lieu le 13/02, avec un max. de 300 ind. à Rouillé (VenJ). Seulement 4 données lors du passage postnuptial, avec un max. de 40 ind. le 20/11 à Marçay (PerA).

Tadorne de Belon *Tadorna tadorna* H (1-1)

Une seule observation le 05/01 d'un individu à l'Etang de Beaufour (BaiS).

Canard mandarin *Aix galericulata* ? (1-1)
Une femelle présente le 03/04 à Archigny (OuvR).

Canard siffleur *Anas penelope* H, M (19-5)
Pendant la période hivernale, un maxi. de 13 ind. est noté le 23/01 à l'Etang de Combourg (BusR). La dernière observation prénuptiale a lieu le 20/03 avec 1 ind. à l'Etang de la Pétolée (BusR). Au passage postnuptial, seulement 3 données avec un maxi. de 7 ind. le 06/11 au Plan d'eau de Saint-Cyr (FleB).

Canard chipeau *Anas strepera* H, S (19-7)
Les plus importants rassemblements ont lieu au printemps avec un maxi. de 20 ind. le 20/03 à l'Etang de Combourg (BusR). Une femelle avec 7 poussins est notée à l'Etang de Beaufour (GuiP).

Sarcelle d'hiver *Anas crecca* H, S (49-14)
Observée de janvier à avril et d'août à décembre, avec un hivernage maxi. de 150 ind. le 29/01 à l'Etang de Chez Séguier (RicE). Cette espèce discrète ne nous a pas fourni de preuve de nidification sur les zones favorables du sud de la Vienne. Notée nicheuse probable à Oyré.

Canard colvert *Anas platyrhynchos* H, S (162-79)
La réalisation de l'atlas des oiseaux nicheurs du Poitou-Charentes a permis d'accroître sensiblement le nombre de preuves de nidification. 44 preuves de nidification réparties sur l'ensemble du département contre 6 en 2004.

Canard pilet *Anas acuta* M (9-5)
Très peu d'observations. De 1 à 4 ind. observés de février à avril et d'octobre à novembre.

Sarcelle d'été *Anas querquedula* M, E (2-2)
2 mâles présents le 03/04 à l'Etang de la Pétolée (BusR), seule donnée lors du passage prénuptial. Nidification prouvée le 19/06 à l'Etang de Beaufour avec 1 femelle en compagnie de 5 poussins (GuiP).

Canard souchet *Anas clypeata* H, M (19-8)
Le passage prénuptial et l'hivernage donnent lieu à des observations de janvier à mai avec un maximum de 15 ind. le 23/01 à l'Etang de Combourg (BusR). L'obser-

vation d'une femelle de mai à juillet sur le secteur des étangs de Beaufour n'a pas apporté d'éléments permettant de prouver la nidification.

Nette rousse *Netta rufina* H, E (9-2)

Une observation hivernale de 2 mâles le 09/01 à l'Étang de Chez Séguier (BusR). Pendant la période favorable à la nidification de fin avril à mai, un couple est observé régulièrement à l'Étang de Beaufour. Le 19/06, une femelle accompagnée de 5 poussins est observée à l'Étang de Beaufour (GuiP). Il s'agit de la première reproduction de l'espèce dans le département de la Vienne.

Fuligule milouin *Aythya farina* H, S (63-11)

Le plus important rassemblement a été observé le 03/01 à l'Étang de Chez Séguier avec 130 ind. (BouR). La reproduction a été certaine sur les 2 secteurs habituels : 2 femelles avec respectivement 5 et 7 poussins sur les étangs de Beaufour (MorN), et une femelle avec 10 poussins sur les étangs de Pressac (RoyD).

Fuligule morillon *Aythya fuligula* H, S (19-7)

Observé en migration de septembre à avril. La reproduction est confirmée le 19/06 à l'Étang de Beaufour, avec une femelle accompagnée de 9 poussins (GuiP).

Fuligule milouinan *Aythya marila* H (1-1)

Un mâle observé le 09/01 à l'Étang de Chez Séguier (BusR).

ACCIPITRIDAE

Bondrée apivore *Pernis apivorus* E (17-17)

Notée dès le 01/05 (LanJ) et jusqu'au 18/09 (BusR). 7 ind. vus ensemble en migration pré-nuptiale, le 01/05, en forêt domaniale de Châtelleraut (LanJ). Cependant, aucune preuve de nidification certaine n'est enregistrée.



Elanion blanc *Elanus caeruleus* H, M (4-3)

Les 3 observations concernent le même oiseau. Il a fréquenté le secteur de Pressac pendant 75 jours et sa dernière observation a été faite le 15/02 (FouE).

Milan noir *Milvus migrans* E (46-26)

Migrateur observé dès le 13/02 (BusR) jusqu'au 05/08 (BusR). À noter une observation de 110 ind. posés sur un pylône haute-tension le 24/07 à Saint-Sauveur (LanJ). Peu de preuves de nidification certaine dans le département : transport de matériaux le 26/04 à Availles-Limouzine (VenJ), transport de nourriture le 25/06 à Pressac (LecF) et un couple nicheur à Oyré (LanJ).

Milan royal *Milvus milvus* M (19-16)

Peu de données pour ce rapace de passage observé presque toute l'année. Contacté le plus souvent en vol en effectif réduit. Premier contact d'un ind. le 02/01 à Curzay-sur-Vonne (VenJ). La dernière observation concerne un oiseau observé en vol le 23/11 à Smarves (HutN).

Circaète Jean-le-Blanc *Circaetus gallicus* E (9-7)

Noté dès le 27/03 (VenJ) et jusqu'au 15/09 (LanJ). Il est le plus souvent vu en chasse ou transportant un reptile. Une preuve de nidification certaine sur le massif de Moulière avec la découverte du nid occupé par un jeune (ChoP).

Busard des roseaux *Circus aeruginosus* S (13-7)

Beaucoup plus localisé que les deux espèces précédentes. Pas de preuve de nidification certaine. Des oiseaux sont observés, en milieu favorable, pendant la période de reproduction, principalement à proximité de zones humides et en zone de grandes cultures, milieux où il est nicheur dans les Deux-Sèvres.

Busard Saint-Martin *Circus cyaneus* E, S (133-65)

De nombreuses preuves de nidification sont rapportées. Il y a eu 5 couples reproducteurs sur la zone de suivi du Pinail-Moulière et 53 couples sur la zone de suivi de la plaine cultivée du Neuvilleois (25 000 hectares). Un programme de marquage alaire coloré, sur cette espèce, est mené depuis 2003 dans notre département, en plaine de Neuville-de-Poitou.

Busard cendré *Circus pygargus* E (41-31)

Noté principalement pendant la reproduction à partir de fin mars (parades aériennes, passage de proies) ou lors de ses vols de chasse en terrain découvert. Nombreux cas de nidification signalés grâce aux apports de proies au nid ou aux jeunes volants. Il y a eu, cette année, plus de 14 couples reproducteurs sur la zone de suivi du Pinail-Moulière, et 36 couples sur la zone de suivi de la plaine cultivée du Neuvilleois (25 000 hectares). Ce busard est observé jusqu'à mi-septembre, avant le départ pour l'Afrique.

Autour des palombes *Accipiter gentilis* S (7-6)

Les observations sont souvent furtives. Les contacts se font tout au long de l'année, souvent proches de

massifs boisés. Pas d'indice de reproduction certaine. 1 ind. le 20/02 en Forêt de Moulière, chassé par un Corbeau freux (CouJ).

Epervier d'Europe *Accipiter nisus* S (59-35)

Rarement noté nicheur certain. Sa discrétion et sa nidification un peu tardive le rendent difficile à détecter. Surpris également en chasse, le plus souvent en hiver. Noté le 30/01 à Coussay-les-Bois, proche d'une mangeoire (DesC) et le 02/02 à Béruges (TilJ).

Buse variable *Buteo buteo* S (184-72)

Rapace le plus noté du département. De nombreux indices probables ou certains de nidification sont rapportés. Un accouplement noté le 13/03 à Lavoux (FraJ) et un nid occupé en avril à Valdivienne (CouB).

Aigle botté *Hieraaetus pennatus* M, E (4-4)

Cette espèce n'est pas connue nicheuse dans la Vienne. La dernière observation remontait à octobre 2000, mais quatre contacts ont eu lieu cette année : 1 ind. le 13/04 à Bonnes (VenJ), 1 ind. le 01/05 à Lussac-les-Châteaux (VenJ) ; 1 ind. le 08/05 à Rouillé (VenJ) et 1 ind. houspillant un Autour des palombes le 20/07 en Forêt de Moulière (HolE).

PANDIONIDAE

Balbusard pêcheur *Pandion haliaetus* M (2-2)

Espèce observée en migration. Une observation le 01/04 à Chauvigny (DubT) et le 19/04 à Chiré-en-Montreuil (TilJ).

FALCONIDAE

Faucon crécerelle *Falco tinnunculus* S (180-74)

Nicheur certain à Archigny (OuvR), Châtellerault (LanJ), Chouppes (MetP), Fleuré (FléB), Le Rochereau (VenJ), Leugny (LanJ), Mairé (LanJ), Massognes (PacR & VenJ), Migné-Auxances (LejA), Montamisé (LecF), Monthoiron (DesC), Naintré (LanJ), Pleumartin (VenJ), Roiffé (GuiP), Saint-Sauveur (LanJ), Senillé (DupL), Thuré (LanJ), Vouillé, Usseau (LanJ), Vouillé (ProJ), Vouneuil-sur-Vienne (BerJ) et Vouneuil-sous-Biard (DupL). Un accouplement est constaté le 06/02 à Archigny (OuvR).

Faucon kobez *Falco vespertinus* A (1-1)

1 ind. observé à Vouillé le 08/09 (LacM).

Faucon émerillon *Falco columbarius* H (15-10)

Observé jusqu'au 06/02 à Latillé (TilJ) et à partir du 18/09 à Saint-Martin-l'Ars (BusR).

Faucon hobereau *Falco subbuteo* E (27-23)

Ce migrateur transsaharien est détecté dès le 23/03 à Saint-Sauvant (CouP) et reste présent jusqu'au 15/10 à Châtellerault (LanJ). Reproduction certaine en forêt de Saint-Sauvant (CouP) et à Coussay-les-bois (LanJ).



Faucon pèlerin *Falco peregrinus* H, S (10-9)

Les contacts hivernaux constituent les 2/3 des données. Un couple a niché, pour la deuxième année, dans le département en milieu naturel (voir article d'Eric Jeamet dans ce numéro).

PHASIANIDAE

Perdrix rouge *Alectoris rufa* S (46-45)

Fait l'objet de nombreux lâchers d'élevage. Présente sur l'ensemble du département. 4 données de nidification, 26 jeunes observés.

Perdrix grise *Perdix perdix* S (21-21)

La plupart des données proviennent de secteurs de plaine. Une donnée de nidification avec 1 juvénile observé le 05/07 à Chouppes (VenJ).

Caille des blés *Coturnix coturnix* E (44-43)

Oiseau localisé, par son chant, dans de nombreux secteurs du département. Premier contact avec un mâle chanteur le 20/03 à Saint-Sauvant (CouP), et dernière observation avec 1 ind. le 14/09 à La Ferrière-Airoux (OliD).

Faisan de Colchide *Phasianus colchicus* S (51-43)

Présent sur l'ensemble du département. Fait l'objet de nombreux lâchers d'élevage. Une donnée de nidification : 5 juvéniles observés le 03/09 à Château-Larcher (JomL).

RALLIDAE

Râle d'eau *Rallus aquaticus* S (4-2)

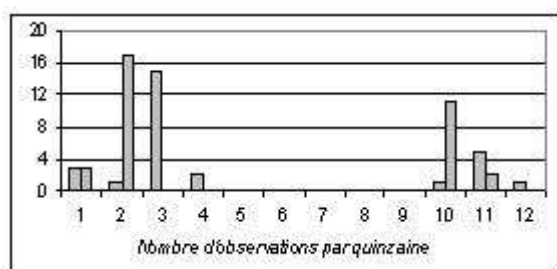
Oiseau discret, le plus souvent détecté par ses cris ou son chant. 2 ind. observés les 08/01 et 09/01 à Curzay-sur-Vonne (VenJ) ; 3 ind. le 24/04 (BusR) et 1 ind. le 27/04 notés à l'Etang de Beaufour (LecF).

Gallinule poule-d'eau *Gallinula chloropus***S (66-52)**

Observée toute l'année. Présente sur l'ensemble du département. Sur 15 données de nidification 43 jeunes ont été dénombrés.

Foulque macroule *Fulica atra***S, M (82-26)**

Les plus grands rassemblements hivernaux comptaient 160 ind. le 29/01 à l'Étang de Chez Séguier (LecF) et 100 ind. le 01/12 au Plan d'eau de Saint-Cyr (JomL). Les données relatives à la nidification concernent 7 sites avec 38 juvéniles observés.

GRUIDAE**Grue cendrée *Grus grus*****M (61-26)**

Le passage prénuptial avec 2 800 ind. est toujours plus important que le passage postnuptial avec 1 450 ind.. On constate d'importants passages à la fin de l'hiver, les 26/02 avec 970 ind. et le 09/03 avec 570 ind.. À l'automne, le plus important passage est noté le 09/11 avec 690 ind. à Lathus-Saint-Rémy (DubT). Un stationnement est noté du 03/03 au 06/03 avec 200 ind. à La Fouchardière (HerJ). Sur le même site, un groupe de 417 ind. est comptabilisé le 09/03 et un groupe de 142 ind. le 13/03 (BouR).

OTIDIDAE**Outarde canepetière *Tetrax tetrax*****E (51-37)**

Première donnée de l'espèce avec 1 mâle accompagné de 2 femelles observés le 18/03 à Rouillé (HaiM). Le 20/03, un oiseau, porteur d'un émetteur, est observé à Rouillé (HaiM). Trois jeunes avec une femelle observés le 19/06 à La Chaussée (GuiP).

RECURVIROSTRIDAE**Echasse blanche *Himantopus himantopus*****M (2-1)**

Un groupe de 3 ind. observé le 18/03 à l'Étang de la Pétolée (BusR).

Avocette élégante *Recurvirostra avosetta***M (1-1)**

30 ind. observés le 17/12 au Plan d'eau de Saint-Cyr. Seul cas d'observation pour cette année.

BURHINIDAE**Œdicnème criard *Burhinus oedicnemus*****E, S (124-111)**

Observé tous les mois de l'année sauf en décembre. Les mentions de nidification sont notées de la mi-avril à la mi-juin. 11 cas de reproduction certaine sur les communes suivantes : Angliers (AnoN), Champigny-le-Sec (BouL), Cherves (CueY & PacR), Frozes (CueY), La Chapelle-Montreuil (VenJ), Maisonneuve (CueY), Mouterre-Silly (GreS), Thuré (LanJ) et Vouneuil-sur-Vienne (PapD). Rassemblements automnaux observés dans les communes suivantes : Angliers (GriB & LpoV), Rouillé (VenJ), Sillars (BouR & MorN), Tercé (BaiS & CouB), Verrières (VenJ) et Vouzailles (AnoN). Un groupe de 185 ind. est noté le 04/11 à Angliers (LpoV).

CHARADRIIDAE**Petit Gravelot *Charadrius dubius*****M, E (15-7)**

Premier contact de l'espèce en migration prénuptiale avec 1 ind. le 18/03 à l'Étang de la Pétolée (BusR). Les observations se répartissent principalement sur 3 sites : l'Étang de Maupertuis, l'Étang de la Pétolée et Marnay. Reproduction probable à l'Étang de Maupertuis avec deux couples vus le 14/06, et ensuite revus au même endroit le 20/06 avec accouplements (SauP). Un autre couple avec 2 jeunes a été observé présent du 13/04 au 27/07 à l'Étang du Brouillard (LanJ). En migration postnuptiale, des individus sont observés jusqu'au 10/10 (SauP).

Pluvier guignard *Charadrius morinellus***M (1-1)**

Une donnée à Chenevelles, le 01/09, concernant 4 ind. en migration postnuptiale (BerJ). Cette espèce est rare en France, mais régulière au passage.

Pluvier doré *Pluvialis apricaria***H (56-33)**

Premier groupe observé avec 131 ind. le 02/11 à Coulombiers (VenJ). Des groupes sont observés à Usson-du-Poitou, avec 1 500 ind. le 01/01 (BouR), à Montreuil-Bonnin avec 1 350 ind. le 11/01 (TiJ) et à Ayron avec 800 ind. le 15/01 (HutD). Dernier contact le 15/04 à Coulombiers (LeJA).

Pluvier argenté *Pluvialis squatarola***M (1-1)**

Une observation de 5 ind. le 03/04 à Bellefonds (LanJ).

Vanneau huppé *Vanellus vanellus***H, S (199-133)**

Seulement 5 preuves de reproduction certaine : 1 couple parade le 28/04 à Sillars (MorN) ; 1 couple le 15/05 à Archigny et revu le 22/05 avec des jeunes (OuvR) ;

1 couple noté le 15/05 à Senillé (DupL) ; 1 couple avec des jeunes non émancipés le 19/06 à Pressac (BusR) et 4 couples à Usson-du-Poitou (BusR). Dès la fin de l'été, des groupes post-reproduction se forment comme à l'Etang de la Pétolée avec 168 ind. (BusR) et 210 ind. le 31/08 à Coulombiers (SauP). 2 000 ind. le 01/01 à Usson-du-Poitou (BusR) et 1 560 ind. le 11/01 à Montreuil-Bonnin (TilJ).

SCOLOPACIDAE

Bécasseau minute *Calidris minuta* M (1-1)

2 ind. en plumage nuptial le 14/06 à l'Etang de Maupertuis (SauP).

Bécasseau cocorli *Calidris ferruginea* M (1-1)

1 ind. en plumage nuptial le 08/05 à l'Etang de la Pétolée (BusR).

Bécasseau variable *Calidris alpina* M (1-1)

1 ind. en migration postnuptiale le 10/10 à l'Etang de Maupertuis (SauP).

Combattant varié *Philomachus pugnax* M (3-1)

3 données en migration postnuptiale toutes réalisées à l'Etang de la Pétolée : 1 ind. le 11/03, 3 ind. le 17/04 et 4 ind. le 19/06 (BusR).

Bécassine des marais *Gallinago gallinago*

H, M (16-14)

Observée en période hivernale. Rassemblement post-nuptial : 27 ind. le 07/10 à l'Etang de Maupertuis (CouP), puis 9 ind. le 10/10 au même endroit (SauP). Passage pré-nuptial : 6 ind. le 13/03 à La Roche-Posay (DesC).

Bécasse des bois *Scolopax rusticola* S, H (4-4)

4 observations : 1 ind. le 13/01 à Persac (BaiS) ; 1 ind. le 14/03 à Jazeneuil (VenJ) ; 1 ind. le 15/03 à Curzay-sur-Vonne (VenJ) et 1 ind. le 04/05 à Vouneuil-sur-Vienne (AntD).

Barge à queue noire *Limosa limosa* M (4-2)

Au cours de la migration pré-nuptiale des oiseaux ont été observés : le 18/03 8 ind. et le 20/03 5 ind. à l'Etang de la Pétolée (BusR). Passage postnuptial, avec une observation de 6 ind. le 07/09 à l'Etang du Molessard (FleB).

Courlis cendré *Numenius arquata* S (21-11)

3 couples dont la reproduction a été prouvée : 1 couple à Saint-Sauvant (CouP) et 2 couples à Thuré (LanJ). 5 ind. présents le 18/03 à l'Etang de la Pétolée (BusR).

Chevalier arlequin *Tringa erythropus* M (2-1)

2 ind. observés sur l'Etang du Léché. L'un en migration pré-nuptiale le 27/04 (LecF) et l'autre, le 27/10, en migration postnuptiale (MorN).

Chevalier gambette *Tringa totanus* M (7-5)

Premier contact avec 1 ind. le 13/03 à l'Etang de la Pétolée (BusR) ; 1 ind. le 15/04 à la Puye (BaiS) ; 1 ind. le 08/05 à l'Etang de la Pétolée (BusR) ; 3 ind. le 22/05 à Saulgé (GuiP) ; 1 ind. le 17/05 et le 19/05 à l'Etang de la Pétolée (BusR) et 1 ind. le 20/06 à l'Etang de Maupertuis (SauP). Toutes les observations concernent des oiseaux en migration pré-nuptiale.

Chevalier aboyeur *Tringa nebularia* M (13-6)

La plupart des observations concernent la migration pré-nuptiale à l'Etang de la Pétolée : 3 ind. le 20/03, 18 ind. le 18/04 et 11 ind. le 08/05 (BusR). Au passage postnuptial, peu d'observations réalisées. 4 ind. le 28/08 à l'Etang de Chez Séguier (OuvR) et 1 ind. présent du 02/09 au 07/09 à l'Etang de Maupertuis (CouP & SauP).

Chevalier culblanc *Tringa ochropus* M (19-11)

Quelques oiseaux en stationnement à l'Etang de Maupertuis au printemps et en été : 3 ind. le 20/06 (SauP) ; 3 ind. le 31/08 (SauP) ; 2 ind. le 04/09 (SauP) et 2 ind. le 10/10 (SauP). En hiver, 2 ind. observés le 14/12 à Queaux (BaiS).

Chevalier sylvain *Tringa glareola* M (1-1)

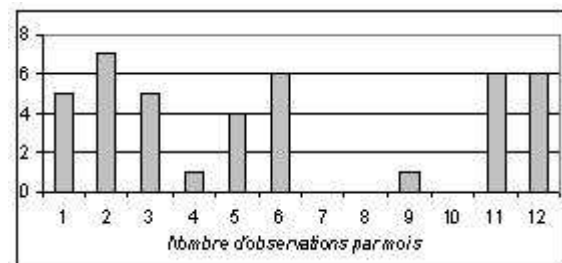
1 ind. le 28/08 à Champagné-Saint-Hilaire (SauP).

Chevalier guignette *Actitis hypoleucos* M (33-22)

1 ind. observé le 01/03 à Châtellerault ainsi qu'un groupe de 10 ind. le 03/05 (LanJ). 6 ind. notés le 29/04 à l'Etang de Beaufour (CouB). Le dernier oiseau observé est noté le 02/11 à l'Etang de Maupertuis (VenJ).

LARIDAE

Mouette rieuse *Larus ridibundus* H (42-27)



Laridé le plus noté. Elle est peu abondante dans la Vienne, mais est connue des ornithologues par le spectaculaire dortoir hivernal qui s'établit chaque année sur le Plan d'eau de Saint-Cyr. 8 500 ind. y sont comptés le 15/01 (ChoP), contre 5 800 ind. comptés au

maximum en 2004. En moyenne, ce sont environ 4 000 ind. qui se regroupent entre novembre et janvier. Les plus gros groupes notés en dehors de ce site concernent 300 ind. à Saint-Sauveur (DecJ), 100 ind. à Marigny-Brizay (BlaS) et Coussay-les-Bois (DecJ). 70% des données concernent des groupes de moins de 50 ind. Les observations sont réparties sur l'année avec un creux en juillet et août. La présence d'oiseaux en période de nidification est étonnante et mériterait davantage d'attention. Parmi les plus intéressantes : 1 ind. le 20/05 sur l'Etang de Beaufour (BaiS) ; 3 ind. le 27/05 sur le Plan d'eau de Saint-Cyr (VenJ) ; 3 ind. le 29/05 à Archigny (OuvR) ; 6 ind. le 11/06 sur l'Etang de Maupertuis (SauP) ; 1 ind. sur l'Etang de Chez Séguier (BusR) et 5 ind. le 19/06 à Iteuil (JomL). Passée cette date, les observations peuvent déjà concerner des oiseaux en dispersion postnuptiale. La reproduction de l'espèce dans le département est toujours suspectée, mais reste à prouver.

Goéland brun *Larus fuscus* H (4-1)

Très peu mentionné en 2005 dans la Vienne. Les observations proviennent toutes du Plan d'eau de Saint-Cyr. Elles s'échelonnent sur les mois de décembre et janvier et ne concernent que des individus isolés. L'observation d'un individu, du 05/12 au 10/12, concerne probablement le même oiseau (SauP & WiIT).

Goéland argenté *Larus argentatus* H (15-7)

Le Plan d'eau de Saint-Cyr est le site le plus fréquenté par cette espèce peu courante dans les terres. Maximum de 75 ind. le 29/01 au Plan d'eau de Saint-Cyr (NoeG). Première observation dans le département le 11/11 sur ce même site (LieB) et dernier oiseau vu le 18/03 à l'Etang de la Pétolée (BusR). L'espèce n'est jamais vue seule, à l'exception d'une observation peu banale concernant 1 ind. en vol le 28/02 dans le bourg de Cissé (DesJ).

Goéland leucophée *Larus michahellis* H, M (6-4)

Deuxième goéland le plus noté en 2005, malgré un très petit nombre de données concernant les grands Laridés. Le manque d'attention accordé aux Laridés par les ornithologues du département l'explique certainement. La majorité des observations sont faites en hiver et au printemps. L'espèce est cependant notée jusqu'en juillet à Châtelleraut, sans précision sur le nombre. Rappelons que l'espèce niche sur les bords de Loire en Anjou, alors pourquoi pas dans la Vienne ? Le plus grand groupe rassemble 7 ind. sur le Plan d'eau de Saint-Cyr en décembre (WiIT). Les autres données proviennent des bords de la Vienne au nord de Poitiers (LanJ & DubG) et de l'Etang de la Pétolée (BusR).

STERNIDAE

Sterne pierregarin *Sterna hirundo* M (5-4)

Toutes les observations sont notées au printemps entre le 13/04 et le 20/06, avec un total de 7 ind. dont deux oiseaux se faisant des offrandes de poissons le 08/05 à Vouneuil-sur-Vienne (DupL).

Guifette moustac *Chlidonias hybrida* M (9-6)

14 oiseaux observés sur plusieurs étangs avec 1 ou 2 ind. à chaque observation. À noter : 4 ind. le 20/05 à l'Etang de Beaufour (BaiS). Par contre, en fin d'été, seuls 2 oiseaux ont été observés : 1 ind. le 06/09 au Plan d'eau de Saint-Cyr (VenJ) et un autre individu le 16/09 à l'Etang de Maupertuis (CouP).

Guifette noire *Chlidonias niger* M (3-2)

L'espèce a été observée deux fois lors du passage pré-nuptial à l'Etang de Beaufour : 2 ind. le 24/04 (GuiP) et 1 ind. le 04/05 (MorN). Un seul contact en migration postnuptiale à Usson-du-Poitou, avec 1 ind. le 26/08 (OuvR).

COLUMBIDAE

Pigeon colombin *Columba oenas* H, S (4-4)

Un groupe de 55 ind. observé le 04/03 dans les plaines de La Fouchardière (BouR). Nicheur possible sur Bon-neuil-Matours (OuvR) et Roiffé (GuiP).



Pigeon ramier *Columba palumbus* H, S (222-131)

Rassemblement de plusieurs centaines au mois de janvier dont un de 2 830 ind. le 09/01 à Pressac (BusR). Parades dès le mois de mars et sur le nid début avril (DupL & BusR).

Tourterelle turque *Streptopelia decaocto* S (126-72)

Présente toute l'année, preuves de reproduction du mois de février jusqu'au mois d'août. Un couple a mené

trois nichées consécutives, dans le même nid, à Saint-Martin-l'Ars (FraA). Maximum de 20 ind. le 05/07 à Vivonne (BreD).

Tourterelle des bois *Streptopelia turtur* E (118-96)
Première donnée le 19/04 à Vouneuil-sur-Vienne (DupL) et dernière donnée le 21/09 à Château-Larcher (JomL). De très nombreuses notes de chanteurs. Nid garni de deux oeufs le 03/07 en Forêt de Moulière (ChoP).

PSITTACIDAE

Perruche à collier *Psittacula krameri* ? (1-1)
1 ind. observé le 17/12 au Plan d'eau de Saint-Cyr (VanB).

CUCULIDAE

Coucou gris *Cuculus canorus* E (141-98)
Entendu la première fois le 18/03 à Orches (BaiS) et pour la dernière fois le 15/07 à Iteuil (BreD). Une femelle phase rousse observée le 24/04 à Dangé-Saint-Romain (LanJ) et une autre le 21/04 à Châtellerault (DupL). Plusieurs observations de Coucous pourchassés par des passereaux : Bruants proyer et jaune, Pinson des arbres.

TYTONIDAE

Effraie des clochers *Tyto alba* S (65-64)
9 données concernent des oiseaux trouvés morts sur les routes. À noter, un ind. de morphe intermédiaire *alba/guttata* le 22/11 à Curzay-sur-Vonne (VenJ). La forme *guttata* provient de l'Europe centrale. Elle a la particularité de présenter un ventre roux et a le dessus du plumage plus tacheté.

STRIGIDAE

Petit-duc scops *Otus scops* E (2-2)
1 mâle chanteur le 02/06 à La Chapelle-Moulière (VenJ) et un autre le 26/08 à Rouillé (VenJ).

Chevêche d'Athéna *Athene noctua* S (40-27)
Le pic des observations correspond au moment de l'envol et de l'émancipation des jeunes en mai et juin. 5 cas de nidification certaine dans les communes suivantes : Archigny (OuvR), Jouhet (RomM), Mignaloux-Beauvoir (BusR), Rouillé (CouP) et Thuré (LanJ).

Chouette hulotte *Strix aluco* S (24-23)
5 cas de reproduction certaine : Benassay (TilJ), Biard (BerJ), Migné-Auxances (GodM), Naintré (LanJ) et Poi-

tiers (GuiP). À signaler, la découverte de 4 oeufs dans une cavité d'un hêtre abattu le 10/03 à Migné-Auxances (GodM).

Hibou moyen-duc *Asio otus* S (25-20)
6 données de reproduction certaine : Archigny (GrAr), Aslonnes (BreD), Fleuré (FleB), Ingrandes (LanJ), Thuré (LanJ) et Vouneuil-sous-Biard (BerJ). Les transports de proies et les cris des jeunes ont permis de localiser les nids. Un couple fréquente assidûment son site de nidification depuis trois ans à Thuré (LanJ). Aucune donnée concernant des rassemblements hivernaux.

Hibou des marais *Asio flammeus* M (1-1)
1 ind. le 14/03 à Rouillé (VenJ).

CAPRIMULGIDAE

Engoulevent d'Europe *Caprimulgus europaeus* M, E (10-10)
Les premiers individus sont notés dès le 18/05 à Mairé (LanJ). Le chant est entendu en avril et mai et la parade est observée courant mai. De par leurs mœurs nocturnes, il est difficile de les dénombrer (effectif maximal observé de 3 ind.). 2 preuves de nidification certaine à Châtellerault (LanJ) et Naintré (LanJ).

APODIDAE

Martinet noir *Apus apus* E (63-37)
Première mention le 01/03 à Châtellerault (LanJ). Dernière observation le 31/08 à Château-Larcher (JomL). Niche souvent sur de vieux édifices comme à Ligugé et Roiffé (BreD & GuiP), mais aussi dans des lieux plus surprenants comme le coffre d'un volet roulant ou au-dessus d'un tube fluorescent d'un préau à Poitiers (DucS).

ALCEDINIDAE

Martin-pêcheur d'Europe *Alcedo atthis* E, H (61-39)
Très peu de données de nidification. 5 preuves de nidification certaine à Bonneuil-Matours (OuvR), Lusignan (CouP), Naintré (LanJ), Saint-Gervais-les-Trois-Clochers (LanJ) et Vouneuil-sur-Vienne (DupL). Le mois de mai semble être un mois clé pour la nidification. Il est noté des transports de nourriture et des allers retours vers le nid (DupL, BerC, BerJ & DucS). Accouplement le 31/05 à Vouneuil-sur-Vienne (VenJ).

MEROPIDAE

Guêpier d'Europe *Merops apiaster* E (13-12)
Première observation le 08/05 (PleP) et dernière le 23/09 (DubT). 14 sites de nidification pour 57 couples (DesJ). Un groupe de 55 ind. observé le 23/09 à Lussac-les-Châteaux (DubT).

UPUPIDAE

Huppe fasciée *Upupa epops* E (75-61)
Première observation d'un ind. s'alimentant sur une pelouse le 15/03 à Linières (AugA), la dernière observation date du 30/08 avec 2 ind. à La Ferrière-Airoux (OliD). 16 cas de nidification certaine.

PICIDAE

Torcol fourmilier *Jynx torquilla* M (3-3)
Espèce peu observée. Lors de la migration pré-nuptiale, deux observations : 1 ind. observé le 28/04 à Montmorillon (MorN) et 1 ind. le 25/05 à Lusignan (GuyP). Une seule donnée concernant la migration post-nuptiale, avec 1 ind. le 30/09 à Poitiers (BusR).

Pic vert *Picus viridis* S (131-99)
Observé tout au long de l'année. 11 données de nidification certaine à Aslonnes (BreD), Châtellerault (DesJ & LanJ), Fleuré (FleB), Ligugé (JomL), Naintré (LanJ), Vivonne (BreD) et Saint-Gervais-les-Trois-Clochers (LanJ).

Pic noir *Dryocopus martius* S (49-39)
Espèce observée tout au long de l'année. Seulement 3 données de nidification certaine à Bonneuil-Matours (OuvR), Naintré (LanJ) et Saint-Pierre-de-Maillé (GilD).

Pic épeiche *Dendrocopos major* S (175-107)
Présent toute l'année. 15 données de nidification certaine à La Chapelle-Moulière (PicC), Châtellerault (LanJ), Iteuil (BreD), Ligugé (BreD & RoyD), Lusignan (CouP), Montamisé (PicC), Naintré (LanJ), Smarves (BreD) et Valdivienne (CouB).

Pic mar *Dendrocopos medius* S (19-14)
7 ind. observés le 02/03 à Châtellerault (LanJ). 6 données de nidification certaine à Châtellerault (LanJ), Lusignan (CouP), Montamisé (PicC), Naintré (LanJ) et Saint-Georges-lès-Baillargeaux (PicC).



Pic épeichette *Dendrocopos minor* S (52-43)
Présent toute l'année. 6 données de nidification certaine à Châtellerault (LanJ), Lusignan (CouP), Montreuil-Bonnin (ProJ), Naintré (LanJ) et Saint-Gervais-les-Trois-Clochers (LanJ).

ALAUDIDAE

Alouette calandrelle *Calandrella brachydactyla* E (7-3)
L'observation la plus précoce concerne un mâle chanteur le 23/04 autour de Neuville-de-Poitou (GuiP). Au total, 7 mâles chanteurs cantonnés dans les plaines neuvilleuses pour cette année. Aucune preuve concernant la reproduction n'a été apportée. Dernier contact le 10/06 (GuiP).

Cochevis huppé *Galerida cristata* S (31-25)
La plupart des ind. vus et entendus se cantonne majoritairement à Poitiers (JomL & VenJ), Châtellerault (DupL & LanJ) et leurs alentours. Cas de reproduction certaine à Cenon-sur-Vienne, avec construction de nid et nourrissage des jeunes (DupL).

Alouette lulu *Lullula arborea* S (23-20)
Les observations sont regroupées dans le Montmorillonais. Des mâles chanteurs sont entendus régulièrement à Chauvigny (DubT), Lathus-Saint-Rémy (MorN), Luchapt (GuiP), Mauprévoir (VenJ), Saulgé (MorN) et Usson-du-Poitou (DubT). Un seul cas de reproduction est avéré à Sillars, avec un nourrissage de jeunes par le couple (MorN). En revanche, aucun groupe hivernal n'a été observé, mais quelques ind. remarquables à Chauvigny (DubT), Montmorillon (VenJ) et Pressac (BusR).

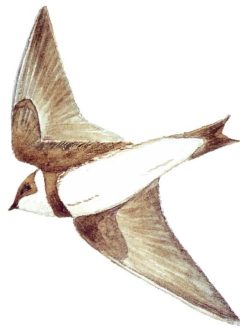
Alouette des champs *Alauda arvensis* S, M, H (159-150)
Beaucoup de mâles chanteurs sont entendus, mais peu de couples reproducteurs sont observés. Reproduction prouvée à Biard (BerJ), Château-Larcher (JomL), Châtellerault (LanJ), Ingrandes (LanJ), Mairé (LanJ), Naintré (LanJ), Saint-Sauveur (LanJ), Thuré (LanJ) et Usseau (LanJ). 150 ind. le 25/10 à Vouneuil-sous-Biard (WilT) ;

38 ind. le 16/10 à Pressac (BusR) et 100 ind. le 02/11 à Rouillé (VenJ).

HIRUNDINIDAE

Hirondelle de rivage *Riparia riparia* E (16-11)

Premier migrateur noté le 12/03 à l'Étang de Maupertuis (TilJ) et les 30 derniers ind. notés le 15/09 à Château-Larcher (PapD). 4 cas de reproduction prouvée : 10 nids occupés à Bonnes (VenJ) ; 3 couples nicheurs dans la sablière des Ardentes à Vouneuil-sur-Vienne (DupL) ; 20 couples présents à Saint-Pierre-de-Maillé (GarB) et 20 couples observés avec transport de nourriture et jeunes non émancipés à Valdivienne (CouB).



Hirondelle rustique *Hirundo rustica* E (158-98)

Première note le 10/03 avec 6 ind. à Mazerolles (DubT). Dernière observation d'un ind. le 11/11 dans le bourg de Rouillé (VenJ). Des oiseaux nicheurs dans de très nombreuses communes du département. Rassemblements postnuptiaux au Plan d'eau de Saint-Cyr avec 300 ind. (VenJ) le 06/09, à Saint-Pierre-de-Maillé avec 310 ind. le 09/09 (GarB) et à Château-Larcher avec 600 ind. le 15/09 (JomL).

Hirondelle de fenêtre *Delichon urbica* E (68-42)

Premiers migrateurs notés le 01/03 avec 10 ind. à Saint-Benoît (BerC). Dernière observation d'un ind. le 05/11 à Poitiers (BerJ). 48 couples relevés du 18/03 au 30/06 sur la commune de Lusignan (CouP) et 71 couples relevés le 14/07 dans le quartier de Saint-Eloi à Poitiers (LecF). Rassemblement postnuptial noté le 04/09 avec 175 ind. dans le quartier de Montmidi à Poitiers (BerJ).

MOTACILLIDAE

Pipit rousseline *Anthus campestris* E (3-3)

Nicheur certain noté le 14/07 à Archigny, avec 1 ad. et 2 juv. non émancipés (OuvR). L'observation d'un adulte le 03/07 sur un autre site de cette commune ne permet pas de conclure à la présence d'un autre couple (OuvR). Observation ponctuelle d'un adulte le 24/05 à Vouzailles (TilJ).

Pipit des arbres *Anthus trivialis* E, M (90-73)

Espèce commune et largement distribuée avec 78 indices de reproduction relevés, dont 13 certains. Premiers migrateurs observés le 28/03 à Mouterre-sur-Blourde (GilD). 10 ind. en migration le 14/09 à Rouillé (VenJ).

Pipit farlouse *Anthus pratensis* H, S (10-10)

Presque exclusivement noté en automne et hiver. Aucun indice de reproduction relevé, malgré quelques sites connus dans le département. Beaucoup moins abondant que le Pipit des arbres. Maxima concernant des migrateurs ou hivernants : 20 ind. le 06/02 à Smarves (RoyD) ; 19 ind. le 16/12 à Château-Larcher (JomL) ; 12 ind. le 25/10 à Vouneuil-sous-Biard (VenJ) ; 11 ind. le 01/12 à Bellefonds (JomL) et 10 ind. le 10/01 à Gouex (VenJ).

Pipit spioncelle *Anthus spinoletta* M, H (3-2)

Observé classiquement à l'automne et en hiver. Très peu noté, ce pipit doit largement passer inaperçu. 1 ind. le 31/10 à l'Étang de Beaufour (MorN) et 1 ind. le 09/01 au Grand Étang de La Puye (LecF).

Bergeronnette printanière *Motacilla flava*

E, M (21-18)

6 indices de reproduction, dont 1 seul certain noté le 19/06 à l'Étang de la Pétolée (BusR) et deux cas probables en plaine céréalière, avec 1 couple cantonné le 10/05 à Champigny-le-Sec et à Cherves (TilJ). La migration postnuptiale s'établit en septembre et octobre avec des maxima de 31 ind. le 09/10 à Château-Larcher (JomL) et de 15 ind. le 14/09 à Rouillé (VenJ).

Bergeronnette des ruisseaux *Motacilla cinerea*

S (62-49)

Espèce notée partout, en bord de rivières et d'étangs, et tout au long de l'année. Nicheur commun avec 34 indices de reproduction relevés, dont 18 certains. L'espèce est signalée nicheuse sur la Vienne, le Clain, la Clouère, la Boivre, l'Auxance, la Vendelogne, la Vonne, la Gartempe et ses affluents, la Blourde, le Blour, la Dive de Morthemmer et l'Ozon. L'espèce fréquente aussi les étangs au printemps mais aucune preuve de reproduction n'est apportée : 1 ind. le 22/05 à l'Étang de la Filature (RoyD) et 1 ad. le 30/05 à l'Étang du Moulin (GaiM).

Bergeronnette grise *Motacilla alba alba* S, H (86-64)

Observée dans l'ensemble du département. Le passage postnuptial est bien marqué avec des groupes en halte notés çà et là : 50 ind. le 22/10 à Cloué (JomL) ; 28 ind. le 15/10 à Château-Larcher (JomL) ; 21 ind. le 15/10 à Aslonnes (JomL) et 15 ind. le 05/11 à Archigny (OuvR). L'espèce est aussi notée au printemps avec 48 données de reproduction, dont 16 preuves certaines de nidification. L'espèce fréquente alors aussi bien les milieux

très urbanisés : jardin des plantes de Poitiers (BerJ), que les milieux naturels : Etang de Combourg (LecF) et lac de la Forêt de Châtellerault (LanJ). Aucun dortoir hivernal n'est noté cette année. Aucune mention de la sous-espèce foncée *yarrellii*, qui fréquente probablement le département en hiver, mais peut passer inaperçue, faute d'attention.

BOMBYCILLIDAE

Jaseur boréal *Bombycilla garrulus* A (8-6)

Première mention dans la Vienne. Pendant l'hiver 2004-2005, on a assisté à une invasion de jaseurs en France. Un grand nombre a séjourné dans l'Est dans un premier temps, puis des individus ont progressé dans l'intérieur du pays. C'est ainsi que l'on a pu observer 22 ind. dans le département de la Vienne entre le 27/02 et le 15/04 dans les communes suivantes : Antran (AnoN), Châtellerault (LpoV), Civray, Coussay-les-Bois (DesC), La Roche-Posay (DesC, LanJ & GarB) et Saint-Georges-lès-Baillargeaux (AnoN). 2 oiseaux ont séjourné 8 jours dans le même jardin à Châtellerault (LanJ). À Civray, ce sont 14 ind. qui ont été observés le 12/03 (TouP).

TROGLODYTIDAE

Troglodyte mignon *Troglodytes troglodytes*

S (162-114)

35 données de reproduction certaine. Jeunes notés le 07/06 à Poitiers (BerJ) et le 09/07 à Fleuré (FleB).

PRUNELLIDAE

Accenteur mouchet *Prunella modularis* S (114-82)

Espèce très commune et largement répartie. 15 ind. le 15/12 à Château-Larcher (JomL) et 6 ind. le 09/01 à Curzay-sur-Vonne (VenJ). 67 indices de reproduction notés, dont 21 cas de nidification certaine. Nicheur constaté dans 37 communes, dont Poitiers, au Jardin des Plantes de (BerJ).

TURDIDAE

Rougegorge familier *Erithacus rubecula*

S, H (193-130)

28 données de reproduction certaine. Construction de nid le 27/04 à Chauvigny (DubT). Premiers jeunes observés le 21/05 à Curzay-sur-Vonne (VenJ).

Rossignol philomèle *Luscinia megarhynchos*

E (155-111)

Premier chanteur le 02/04 à Chauvigny (DubT). 15 données de reproduction certaine, essentiellement en pro-

venance du nord-est du département. Premiers jeunes observés le 06/06 à Vouneuil-sous-Biard (BerJ). La migration postnuptiale passe quasi inaperçue avec seulement la mention d'un adulte le 03/09 à Château-Larcher (JomL).

Rougequeue noir *Phoenicurus ochruros*

E, S (109-75)

Observé tous les mois de l'année sur la période considérée. Nicheur certain à Archigny (OuvR), Château-Larcher (JomL & PapD), Châtellerault (AIIIM & LanJ), Chauvigny (DubT), Colombiers (CloM), Curzay-sur-Vonne (VenJ), Fleuré (FleB & GerM), Ingrandes (LanJ), Ligugé (BreD), Lusignan (CouP), La Roche-Posay (DesC), Marnay (JomL), Naintré (LanJ), Poitiers (BusR et al.), Quinçay (DucS), Romagne (ForM), Rouillé (VenJ), Saint-Martin-l'Ars (FraA), Saint-Sauveur (LanJ), Saint-Secondin (LecF), Smarves (RoyD), Thuré (LanJ), Usseau (LanJ), Valdivienne (CouB) et Vouneuil-sous-Biard (GueJ). Transport de matériaux le 27/04 à Chauvigny (DubT). Premiers jeunes volants le 05/05 à Colombiers (CloM). À noter l'installation d'un nid dans un ancien nid d'hirondelle à Fleuré (GerM).

Rougequeue à front blanc *Phoenicurus phoenicurus*

E, M (32-29)

Première donnée le 02/04 à Châtellerault (LanJ). Reproduction prouvée à Beaumont (RoyD), Châtellerault (LanJ), Naintré (LanJ), Pindray (RomM) et Poitiers (DesS). 3 données en période de migration postnuptiale : 1 ad. le 26/08 à Poitiers (BusR), 1 ind. le 31/08 à Nouaillé-Maupertuis (CouB) et 1 mâle à Saint-Georges-lès-Baillargeaux (AugA).

Tarier des prés *Saxicola rubetra*

M (8-8)

Contacté lors des 2 passages migratoires : au printemps du 18/04 au 16/05 et du 30/08 au 25/09 en migration postnuptiale. Les observations de mâles chanteurs, réalisées en mai à Château-Larcher (JomL) et à Marnay (JomL), se sont révélées sans suite.

Tarier pâtre *Saxicola torquata*

S (85-67)

Nicheur certain à Antran (LanJ), Archigny (GrAr), Availles-en-Châtellerault (DupL), Biard (BerJ), Bellefonds (JomL), La Chapelle-Moulière (CouB), Lavoux (FraJ), Marnay (JomL), Naintré (LanJ), Roches-Prémarie-Andillé (BreD), Saint-Cyr (HoE), Saint-Sauveur (LanJ), Senillé (DupL), Tercé (FleB), Thuré (LanJ), Usseau (LanJ), Valdivienne (CouB), Vellèches (LanJ) et Yversay (HutD).

Traquet motteux *Oenanthe oenanthe* E, M (27-27)

Première donnée le 18/03 à Marigny-Brizay (HutD). Pic du passage printanier observé lors de la 3^e décennie d'avril. Reproduction prouvée à Avanton (1 couple en nourrissage, le 27/05 - GuiP) et à Sillars (un couple

avec des jeunes non-volants - MorN). La localisation de cette dernière donnée est particulièrement intéressante, du fait que les indices de reproduction proviennent habituellement du quart nord-ouest du département et de l'agglomération de Poitiers. Derniers migrateurs notés le 25/09 à Rouillé (VenJ).

Merle à plastron *Turdus torquatus* M (1-1)
Une seule donnée concernant 2 ind. observés le 08/04 à Poitiers (GilD).

Merle noir *Turdus merula* S (258-158)
Nicheur certain à Archigny (OuvR), Champigny-le-Sec (BouL), Château-Larcher (JomL & PapD), Châtellerault (LanJ et al.), Chauvigny (DubT), Curzay-sur-Vonne (VenJ), Fleuré (FleB), Ingrandes (LanJ), Ligugé (RoyD), Lusignan (CouP), Marnay (JomL), Naintré (LanJ), Pleumartin (VenJ), Poitiers (BerC et al.), La Roche-Posay (DesC), Rouillé (VenJ), Saint-Cyr (VenJ), Saint-Martin-l'Ars (FraA), Saint-Secondin (LecF), Sommières-du-Clain (AnoN), Thuré (LanJ), Usseau (LanJ), Valdivienne (CouB), Vivonne (JomL) et Vouneuil-sous-Biard (GueJ).

Grive Litorne *Turdus pilaris* H (27-27)
Hiver 2004/2005 : notée jusqu'au 01/04/05.
Hiver 2005/2006 : notée à partir du 03/11/05.
Un maximum de 100 ind. noté le 15/01 à Usson-du-Poitou (JeaE).

Grive musicienne *Turdus philomelos* S (115-91)
Nicheuse certaine à Bonnes (VenJ), Châtellerault (LanJ), Lusignan (CouP), Montreuil-Bonnin, Naintré (LanJ), Saint-Sauveur (LanJ), Thuré (LanJ) et Valdivienne (CouB).

Grive mauvis *Turdus iliacus* H (8-8)
Hiver 2004/2005, notée jusqu'au 04/03/05 à Sillars (BouR). Hiver 2005/2006, notée à partir du 05/11/05 à Archigny (OuvR). Un maximum de 220 ind. le 04/03 à Sillars (BouR).

Grive draine *Turdus viscivorus* S, H (38-37)
Reproduction prouvée principalement dans la moitié est du département : Archigny (juv. notés le 15/05, OuvR), Aslonnes (BreD), Châtellerault (LanJ), Ingrandes (LanJ), Lusignan (CouP), Monthoiron (juv. notés le 15/07, OuvR), Naintré (LanJ), Saint-Sauveur (LanJ) et Thuré (LanJ).

SYLVIIDAE

Bouscarle de Cetti *Cettia cetti* S (26-22)
Localisée, présente tout au long de l'année. 3 mâles chanteurs cantonnés à Archigny (OuvR).

Cisticole des joncs *Cisticola juncidis* S (9-9)
Noté nicheur probable à La Chapelle-Moulière (CouB), Naintré (LanJ) et Poitiers (GuiP). Le premier mâle chanteur est entendu le 15/03 à Poitiers (GuiP).

Locustelle tachetée *Locustella naevia* E (10-9)
Premier contact d'oiseau chanteur le 10/04 à Mairé (LanJ). Noté comme nicheur certain à Mairé (LanJ) et à Vellèches (LanJ). Les derniers individus sont entendus le 20/07 à Saint-Cyr (HolE).



Phragmite des joncs *Acrocephalus schoenobaenus* E (9-5)

Le premier contact d'oiseaux en migration pré-nuptiale est effectué le 02/04 à Châtellerault (LanJ). Plusieurs cantonnements d'oiseaux sont observés, comme le 24/04 à l'Étang de Beaufour avec 9 ind. (LecF) et le 04/05 sur le même site avec 10 ind. (MorN).

Rousserolle effarvate *Acrocephalus scirpaceus* E (17-15)

Premiers oiseaux notés le 02/03 à Châtellerault avec 6 ind. (LanJ). 3 cas de reproduction certaine sont observés avec un minimum de 4 couples à Châtellerault (LanJ), un minimum de 4 couples à Montreuil-Bonnin avec un jeune tout juste volant le 12/07 (VenJ) et 1 couple à Saint-Sauveur (LanJ).

Hypolaïs polyglotte *Hippolais polyglotta* E (86-78)
Premier chant entendu le 13/04 (LanJ) et dernier contact le 22/07 (CouB). Espèce présente sur l'ensemble du département en période de reproduction et nicheuse sur 17 communes.

Fauvette pitchou *Sylvia undata* S (7-6)
Espèce très localisée. Quelques cas de reproduction : 1 couple à Saint-Sauvant (CouP) ; 1 couple à Pressac (LecF) et 1 couple à Oyré (LanJ). Maximum de 10 ind. le 11/11 à la Réserve Naturelle du Pinail (WiIT).

Fauvette grisette *Sylvia communis* E (103-93)
Premier contact le 02/03 à Châtellerault (LanJ). Espèce commune dans le département en période de reproduc-

tion. Plusieurs cas de reproduction certaine signalés à Antran (LanJ), Archigny (OuvR), Châtellerault (DupL & LanJ), Fleuré (FleB), Ingrandes (LanJ), Leugny (LanJ), Naintré (LanJ), Saint-Sauvant (CouP), Thuré (LanJ) et Valdivienne (CouB). Dernier contact le 02/09 à Valdivienne (CouB).

Fauvette des jardins *Sylvia borin* E (39-37)
Premier contact le 11/04 à Naintré (VenJ). Des preuves de reproduction certaine à Château-Larcher (JomL), Châtellerault (LanJ), Naintré (LanJ), Oyré (LanJ), Poitiers (BerC) et Tercé (FleB).

Fauvette à tête noire *Sylvia atricapilla* E (220-162)
Espèce migratrice, mais quelques ind. peuvent hiverner, comme cet oiseau observé le 01/01 à la Puye (PatB). Se reproduit sur l'ensemble du département.

Pouillot de Bonelli *Phylloscopus bonelli* E (28-28)
Présent d'avril à juillet. Premier contact le 11/04 à Vouneuil-sous-Biard (BerJ) et dernier le 15/07 à Iteuil (BreD). Quelques cas de reproduction certaine à Châtellerault (LanJ), Naintré (LanJ) et Valdivienne (CouB).

Pouillot siffleur *Phylloscopus sibilatrix* M, E (3-2)
Premier individu observé le 24/04 à Lussac-les-Châteaux (DesC) et 2 ind. cantonnés à Lussac-les-Châteaux le 24/04 et le 24/05 (DesC). Noté comme nicheur probable à Lussac-les-Châteaux (DesC). Peu d'observations pour cette année dans le département.

Pouillot véloce *Phylloscopus collybita* S (149-124)
Seulement 9 cas de reproduction prouvés à Châtellerault (LanJ), La Chapelle-Moulière (PicC), Mairé (LanJ), Montreuil-Bonnin (ProJ), Naintré (LanJ), Roches-Prémarie-Andillé (BreD), Saint-Sauveur (LanJ), Thuré (LanJ), Usseau (LanJ) et Valdivienne (CouB).

Pouillot fitis *Phylloscopus trochilus* M, E (18-14)
Observé de mars à septembre, il est signalé le 29/03 à Châtellerault (LanJ). 1 seul cas de reproduction signalé à Dangé-Saint-Romain (LanJ). Quelques individus signalés en migration postnuptiale le 06/09 à Ligugé et à Rouillé (VenJ).

Roitelet huppé *Regulus regulus* S (14-13)
Noté surtout en période de nidification, mais pas de preuve certaine. Nicheur probable à Châtellerault (LanJ) et à Cuhon (MetP). Un groupe de 10 ind. est observé le 11/11 en Forêt de Moulière (WiIT) et le 18/12 à Montamisé, avec 10 ind (WiIT).

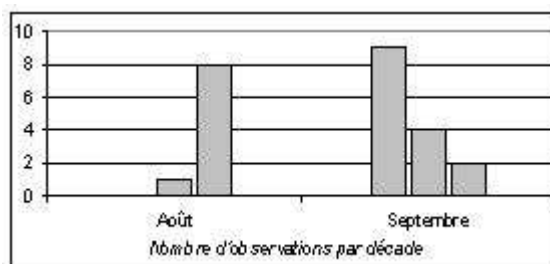
Roitelet à triple bandeau *Regulus ignicapilla* S (46-35)

Présent en hiver comme en été. Un seul cas de reproduction a été prouvé le 27/05 à la roseraie de Poitiers (LecF).

MUSCIPIDAE

Gobemouche gris *Muscicapa striata* E (24-22)
Premier migrateur noté le 28/04 à Haims (DubT) et dernier noté le 17/08 à Lathus-Saint-Rémy (MorN). 23 indices de reproduction, dont 5 cas de nidification certaine à Châtellerault (LanJ), Dissay (PouO), Mauprévoir (RoyD) et Naintré (LanJ). Dispersion postnuptiale notée le 04/07 à Vivonne, avec 7 ind. (JomL).

Gobemouche noir *Ficedula hypoleuca* M (25-19)



Migrateur noté uniquement au passage postnuptial. Les observations s'étalent alors sur août et septembre, avec un pic dans la première décennie de septembre. Maxima de 17 ind. le 02/09 à Ligugé (JomL) ; 11 ind. le 01/09 sur le campus de Poitiers (BusR) ; 7 ind. le 28/08 à Pressac (BusR) et 5 ind. le 29/08 à Châtellerault (LanJ). Les oiseaux, en halte migratoire, fréquentent alors tous types de milieux, du centre-ville de Poitiers aux espaces plus ruraux.

AEGITHALIDAE

Mésange à longue queue *Aegithalos caudatus* S (115-86)

Reproduction certaine à Archigny (GrAr), Availles-en-Châtellerault (DupL), Beaumont (RoyD), Château-Larcher (JomL), Châtellerault (LanJ), La Chapelle-Moulière (PicC), Fleuré (FleB & GerM), Haims (DubT), Ingrandes (LanJ), Iteuil (BreD), Leugny (LanJ), Ligugé (CouB & RoyD), Mauprévoir (DucS & RoyD), Naintré (LanJ), Payroux (GilD), Poitiers (BerJ), Saint-Sauveur (LanJ), Saulgé (LecF), Smarves (RoyD), Thuré (LanJ), Valdivienne (CouB) et Vouneuil-sous-Biard (BerJ & GueJ). Un nid garni d'œufs noté le 26/03 à Fleuré (GerM). Des jeunes sont observés dès la mi-avril jusqu'à la mi-juillet. Une troupe de 55 ind., dont 31 jeunes, a été observée le 20/06 à Château-Larcher (JomL).

PARIDAE**Mésange nonnette *Parus palustris* S (35-25)**

Les 2/3 des données sont fournis en dehors de la période de reproduction.

Trois preuves de reproduction certaine à Châtellerault (LanJ), Naintré (LanJ) et Vouneuil-sous-Biard (nourrisage au nid, le 21/05 – BerC).

Mésange huppée *Parus cristatus* S (15-14)

Nidification prouvée à Châtellerault (LanJ), Leugny (LanJ), Ligugé (construction de nid, le 06/04 - BerC & CouB), Naintré et Thuré (nourrisage, le 09/05 - LanJ). Effectif maximum de 10 ind. le 18/12 en Forêt de Moulière (WIT).

Mésange noire *Parus ater* H, S (22-12)

2 observations en période de reproduction : 1 ad. le 12/04 à Ligugé (BreD) et un couple le 17/06 à Quinçay (HutD). 18 données sont fournies en novembre et décembre, afflux à mettre en relation avec l'invasion de populations nordiques constatée en Europe occidentale. Un maximum de 14 ind. ensemble le 29/12 à Poitiers (LipD).

Mésange bleue *Parus caeruleus* S (189-116)

Reproduction prouvée à Archigny (OuvR), Aslonnes (JomL), Availles-en-Châtellerault (DupL), Beaumont (RoyD), La Chapelle-Montreuil (VenJ), Château-Larcher (JomL & PapD), Châtellerault (LanJ), Chauvigny (DubT), Fleuré (FleB), Ingrandes (LanJ), La Roche-Posay (DesC), Leugny (LanJ), Ligugé (BreD & RoyD), Lusignan (CouP), Marnay (JomL), Monthoirion (DupL), Montreuil-Bonnin (ProJ), Moulismes (DubT), Naintré (LanJ), Poitiers (BerJ & BusR), Saint-Martin-l'Ars (FraA), Saint-Sauveur (LanJ), Smarves (RoyD), Thuré (LanJ), Valdivienne (CouB), Vivonne (BreD) et Vouneuil-sous-Biard (GueJ et al.).

Mésange charbonnière *Parus major* S (243-148)

Notée nicheuse certaine à Archigny (OuvR), Aslonnes (JomL), Availles-en-Châtellerault (DupL), Availles-Limouzine (DubT), La Chapelle-Montreuil (VenJ), La Chapelle-Moulière (PicC), La Roche-Posay (DesC), Château-Larcher (JomL), Châtellerault (LanJ et al.), Chauvigny (DubT), Fleuré (FleB & GerM), Ingrandes (LanJ), Iteuil (BreD), Leugny (LanJ), Lusignan (CouP), Marnay (JomL), Mignaloux-Beauvoir (BusR), Moncontour (BreD), Monthoirion (DupL), Moulismes (DubT), Naintré (LanJ), Poitiers (DesS), Rouillé (VenJ), Smarves (BreD & RoyD), Sommières-du-Clain (AnoN), Thuré (LanJ), Valdivienne (CouB), Vivonne (BreD & JomL) et Vouneuil-sous-Biard (GueJ). Indices de reproduction de la mi-mars (construction de nid) à la mi-juillet (derniers juv. non-volants). Premiers jeunes volants le 30/04 à Availles-en-Châtellerault (DupL). À noter, une couvée

de 5 jeunes détruite par des Moineaux domestiques à Fleuré (GerM).

SITTIDAE**Sittelle torchepot *Sitta europaea* S (68-59)**

Nicheuse certaine à Availles-en-Châtellerault (DupL), Châtellerault (LanJ), Chiré-en-Montreuil (HutD), Ingrandes (LanJ), Ligugé (BreD), Mignaloux-Beauvoir (CouB), Mouterre-sur-Blourde (GilD), Naintré (LanJ), Poitiers (BerJ), Saint-Sauveur (BaiS), Thuré (LanJ), Valdivienne (CouB) et Vouneuil-sous-Biard (GueJ & TroS). Trois de ces preuves de reproduction certaine concernent des nids installés dans des constructions humaines (murs et ponts). Construction de nid notée le 15/03 à Poitiers (BerJ) et premiers nourrisages au nid le 28/04 à Poitiers (BerJ).

TICHODROMADIDAE**Tichodrome échelette *Tichodroma muraria* H (5-1)**

1 ind. observé sur la cathédrale Saint-Pierre à Poitiers pendant l'hiver 2004/2005 du 15/11/2004 au 06/02/2005 (BusR, LieB, TitJ). L'hiver suivant, 1 ind. est observé le 15/11/2005 sur la cathédrale Saint-Pierre (BusR). Espèce hivernant régulièrement dans la Vienne, puisque d'anciens écrits, datés de 1839, relatent l'observation de 6 ind. (séparément) sur la cathédrale.

CERTHIIDAE**Grimperea des jardins *Certhia brachydactyla*****S (77-67)**

Espèce observée sur l'ensemble du département. 3 cas de reproduction ont été constatés. Un couple cantonné le 01/05 à Ingrandes (LanJ) et un autre à Monthoirion (DupL). Un nourrisage de jeunes assuré par le couple le 22/05 à Vouneuil-sous-Biard (BerC).

REMIZIDAE**Rémiz penduline *Remiz pendulinus* M (1-1)**

2 ind. le 28/03 au lac de la Forêt de Châtellerault (LanJ).

ORIOLIDAE**Loriot d'Europe *Oriolus oriolus* E (90-77)**

Première observation le 10/04 à Moncontour (BreD) et dernière le 30/08 à Ouzilly (HutD). Noté comme nicheur certain à Archigny (GrAr), Châtellerault (LanJ), Cousay-les-Bois (LanJ), Montmorillon (MorN), Naintré

(LanJ), Saulgé (MorN) et Valdivienne (CouB). Nourrissage d'un jeune le 17/08 à Saulgé (MorN).

LANIIDAE

Pie grièche écorcheur *Lanius collurio* E (46-36)
Première donnée d'un mâle chanteur le 10/05 à Aslonnes (BreD). Dernière mention de 2 jeunes volants le 25/08 à Bellefonds (OuvR). Reproduction prouvée à Archigny (GrAr), Asnières-sur-Blour (GuiP), Availles-Limouzine (GuiP), Bonneuil-Matours (OuvR), Iteuil (BreD), Jouhet (RomM), Lathus-Saint-Rémy (MorN), Luchapt (GuiP), Monthoiron (LanJ), Mouterre-sur-Blourde (GuiP), Oyré (LanJ), Persac (GuiP), Saint-Sauveur (LanJ), Saulgé (MorN), Valdivienne (CouB) et Vouneuil-sous-Biard (BerJ).

Pie-grièche grise *Lanius excubitor* H (2-2)
1 ind. observé les 02/11 et 07/11 à Rouillé (VenJ).

Pie-grièche à tête rousse *Lanius senator* E (6-6)
Première donnée d'une femelle le 29/04 à Availles-en-Châtellerauld (DupL). Reproduction prouvée à Lathus-Saint-Rémy avec l'observation de 2 jeunes le 17/08 et également dernière mention de l'année (MorN).

CORVIDAE

Geai des chênes *Garrulus glandarius* S (98-67)
29 données en mai et juin. 9 ind. observés en groupe le 20/03 à Chauvigny (GilD). Transport de matériaux le 13/04 à Bonnes (VenJ), transport de nourriture et de sacs fécaux le 05/06 à Archigny (OuvR).

Pie bavarde *Pica pica* S (143-78)
Observée sur 41 communes. Construction de nids au mois de mars. Un dortoir de 167 ind. est présent le 27/10 au campus de Poitiers (BusR).

Choucas des tours *Corvus monedula* S (30-20)
Différentes colonies repérées. 20 couples à Morthemmer (CouN) ; 60 couples à Lusignan (CouP) et 95 couples à Latillé (TiIJ). Jeunes non-volants le 05/06 sur les falaises à Saint-Pierre-de-Maillé (GilD).

Corbeau freux *Corvus frugilegus* S (58-32)
Le plus gros rassemblement (250 ind.) observé le 29/12 à Château-Larcher (JomL). L'île Sainte-Catherine de Châtellerauld accueille 250 nids, relevés le 12/04 (VenJ & LanJ) ; 36 nids sur 7 arbres à Poitiers (BerJ) et 37 couples au campus de Poitiers (BusR).

Corneille noire *Corvus corone* S (177-104)

Oiseaux au nid dès la deuxième décennie d'avril jusqu'à la mi-juin (VenJ). Un groupe de 200 ind. observé le 30/11 à Château-Larcher (JomL).

STURNIDAE

Etourneau sansonnet *Sturnus vulgaris* H, S (171-120)

En automne et en hiver, de gros rassemblements sont observés, comme le 24/09 à Poitiers avec 7 000 ind. posés sur la cathédrale Saint-Pierre (BusR) ou encore le 22/12 au C.H.U de Poitiers avec 12 000 ind. (BusR). Nicheur sur l'ensemble du département.

PASSERIDAE

Moineau domestique *Passer domesticus* S (135-94)

Nidification prouvée à Antran (LanJ), Archigny (GrAr), Availles-en-Châtellerauld (DupL), Availles-Limouzine (DubT), Biard (BerJ), Champigny-le-Sec (BouL), Château-Larcher (JomL), Châtellerauld (DupL & LanJ), Chauvigny (DubT), Curzay-sur-Vonne (VenJ), Haims (DubT), Ingrandes (LanJ), Lusignan (CouP), Marnay (JomL), Mazerolles (DubT), Mignaloux-Beauvoir (BusR), Moulismes (DubT), Naintré (LanJ), Romagne (ForM), Rouillé (VenJ), Saint-Benoît (BerC), Saint-Sauveur (LanJ), Saint-Secondin (LecF), Usseau (LanJ), Valdivienne (CouB), Vouneuil-sous-Biard (BerJ) et Vouzailles (TiIJ). Un maximum de 100 ind. en rassemblement postnuptial le 03/09 à Château-Larcher (JomL).

Moineau friquet *Passer montanus* S (25-16)
Nicheur certain à Chabournay (HutD), Châtellerauld (LanJ), Poitiers (jeunes non émancipés, le 27/07 - BusR), Thuré (LanJ) et Vouzailles (TiIJ). Un groupe de 40 ind. observé le 07/03 à Vendevre-du-Poitou (PapD).

Moineau soulcie *Petronia petronia* S (1-1)
Une seule donnée, mais qui fournit la preuve de reproduction certaine sur le seul site connu de l'espèce dans la Vienne : 3 couples en nourrissage le 04/07 à Roiffé (GuiP).

FRINGILLIDAE

Pinson des arbres *Fringilla coelebs* S (241-156)
En période hivernale, des groupes de plusieurs centaines d'ind. sont observés : 400 ind. le 04/01 à Saint-Julien-l'Ars (BusR) ; 250 ind. le 08/01 à Curzay-sur-Vonne (VenJ) et 300 ind. le 15/02 en Forêt de Moulière (Herl). Nidification prouvée à Archigny (OuvR), Château-Larcher (JomL), Châtellerauld (LanJ), Fleuré

(FleB), Ingrandes (LanJ), Leugny (LanJ), Lusignan (CouP), Naintré (LanJ), Saint-Martin-l'Ars (FraA), Saint-Sauvant (CouP), Saint-Sauveur (LanJ), Thuré (LanJ), Usseau et Valdivienne (CouB).

Pinson du Nord *Fringilla montifringilla* H (15-12)
Dernier contact hivernal noté le 05/03 à Valdivienne (BaiS) et premier contact automnal daté du 11/10 à Tercé (CouB). 30 ind. le 30/11 à Château-Larcher (JomL) et une bande de 300 ind. notée le 30/12 à La Chapelle-Montreuil (OuvR).

Serin cini *Serinus serinus* E, H (51-42)
10 preuves de reproduction certaine : 1 couple à Châtelleraut (LanJ) ; 2 couples à Naintré (LanJ) ; 1 couple à Ingrandes (LanJ) ; 1 couple à Valdivienne (CouB) ; 2 couples à Thuré (LanJ) ; 1 couple à Poitiers (BerC) ; 1 couple à Chauvigny (DubT) et 1 couple à Saint-Sauveur (LanJ). Automne-hiver : peu d'observations, 2 oiseaux à Poitiers le 30/11 (WilT) et le 06/12 (VenJ), et 1 ind. le 29/12 à Fleuré (FleB).

Verdier d'Europe *Carduelis chloris* S (145-108)
Commun dans l'ensemble du département. Présent tout au long de l'année, sédentaire ou migrateur partiel dans certains cas. Reproduction prouvée à Archigny (OuvR), Aslonnes (JomL), Château-Larcher (JomL), Châtelleraut (LanJ), Fleuré (FleB), Ingrandes (LanJ), Leugny (LanJ), Naintré (LanJ), Oyré (LanJ), Poitiers (BusR & BerC), Saint-Sauveur (LanJ), Thuré (LanJ), Usseau (LanJ), Valdivienne (CouB) et Vouneuil-sous-Biard (GueJ). En hiver, ils sont observés en petites bandes de quelques ind. comme le 24/12 à La Chapelle-Montreuil avec 20 ind. (VenJ) et le 30/12 à Château-Larcher avec 30 ind. (JomL).

Chardonneret élégant *Carduelis carduelis* S (135-112)
26 preuves de reproduction certaine. En période hivernale, des groupes sont observés comme le 01/01 à Curzay-sur-Vonne avec 50 ind. (VenJ) et le 27/02 à Chauvigny avec 200 ind. (DubT).

Tarin des aulnes *Carduelis spinus* H (19-17)
Les premières arrivées sont notées le 14/10 à Chauvigny (DubT). Un groupe de 50 ind. est noté le 08/01 à Curzay-sur-Vonne (VenJ) et un autre de 40 ind. le 05/03 à Quinçay (HutD).

Linotte mélodieuse *Carduelis cannabina* S (76-64)
Un rassemblement automnal de 150 ind. a été observé le 30/11 à Château-Larcher (JomL). Nidification certaine prouvée sur 14 communes : Archigny (OuvR), Châtelleraut (LanJ), Ingrandes (LanJ), Iteuil (BreD), La Chapelle-Moulière (PicC), Leugny (LanJ), Marnay (JomL),

Naintré (LanJ), Saint-Sauvant (CouP), Saint-Sauveur (LanJ), Thuré (LanJ), Valdivienne (CouB), Vivonne (BreD) et Vouillé (ProJ).

Bec-croisé des sapins *Loxia curvirostra* H (1-1)
Une seule observation de 2 ind. le 17/07 à Fleuré (FleB).

Bouvreuil pivoine *Pyrrhula pyrrhula* S (15-13)
Un seul cas de reproduction a été prouvé à Béruges (CouB). Nicheur probable à Biard (BerJ) et à Saint-Sauvant (CouP).

Grosbec casse-noyaux *Coccothraustes coccothraustes* S (42-31)
Aucun cas de reproduction, mais il est noté nicheur probable sur plusieurs sites : Bonneuil-Matours (PapD), Dissay (PouO), Ligugé (CouB), Saint-Sauveur (LanJ), Vernon (GilD) et Vivonne (JomL). En hiver, des petites bandes sont observées le 12/02 en Forêt de Moulière avec 30 ind. (Herl) et le 25/12 à Jaunay-Clan avec 14 ind., en alimentation avec des Étourneaux sansonnets (HutD). Fréquente également les mangeoires pendant la période de froid.

EMBERIZIDAE

Bruant jaune *Emberiza citrinella* S (87-68)
Premiers chants entendus le 14/01. 10 données le notant nicheur certain : Châtelleraut (LanJ), Naintré (LanJ), Pleumartin (VenJ), Saint-Sauvant (LanJ), Saint-Sauveur (LanJ), Sillars (MorN), Usseau (LanJ) et Valdivienne (CouB). Les premiers jeunes non-volants sont notés mi-juillet. Un maximum de 15 ind. observé le 30/11 à Château-Larcher (JomL).

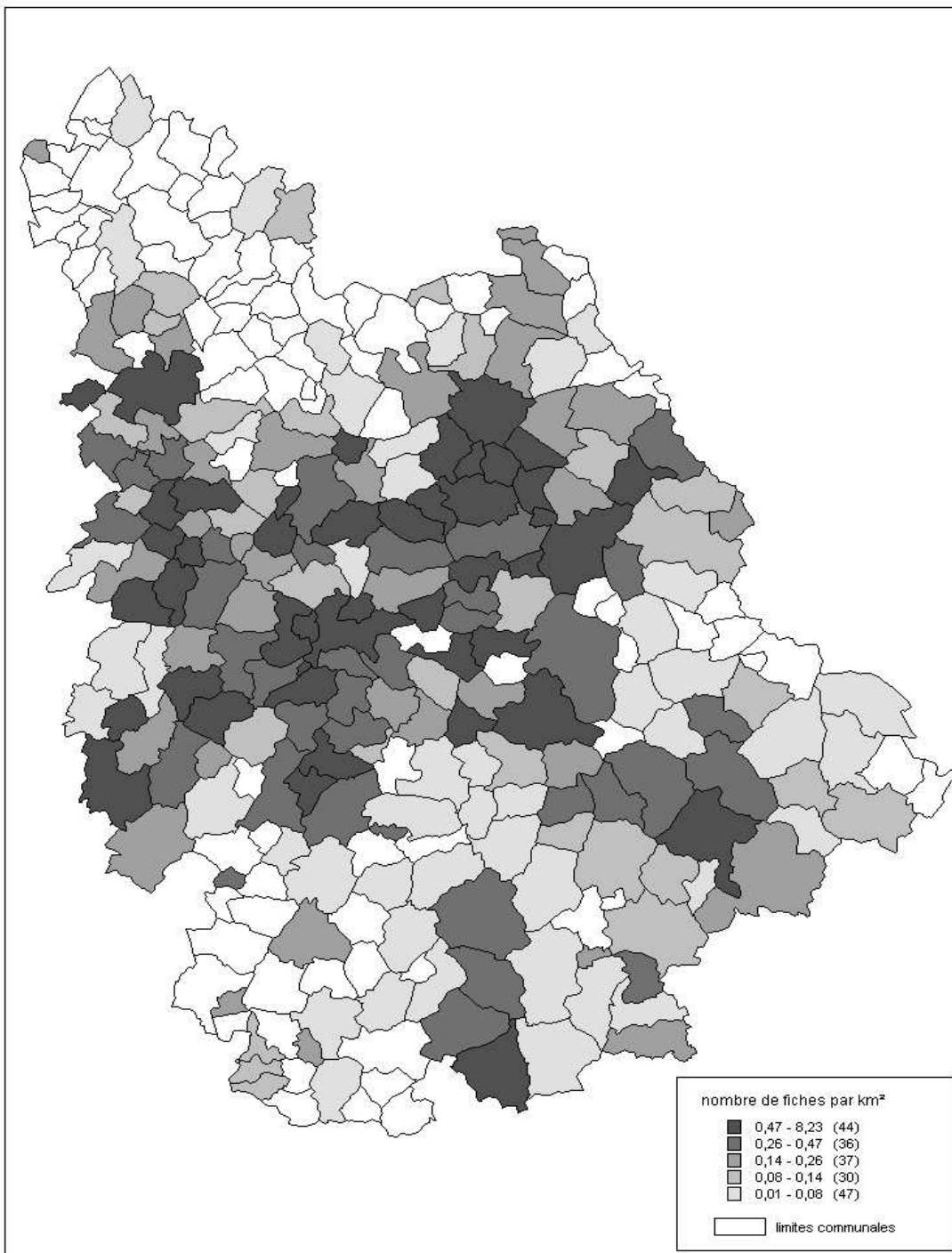
Bruant zizi *Emberiza cirrus* S (148-87)
Les nourrissages de jeunes sont notés de mi-mai à fin juillet. Quelques jeunes non-volants sont observés durant la deuxième quinzaine de juillet. Un maximum de 12 ind. contactés le 04/03 à Vouneuil-sous-Biard (CouB). Reproduction prouvée à Archigny (GrAr & OuvR), Aslonnes (JomL), La Chapelle-Montreuil (ProJ), Château-Larcher (JomL), Châtelleraut (LanJ), Chauvigny (DubT), Fleuré (FleB), Ingrandes (LanJ), Naintré (LanJ), Saint-Sauveur (LanJ), Smarves (BreD), Thuré (LanJ), Usseau (LanJ), Vivonne (BreD) et Vouneuil-sous-Biard (BerJ).

Bruant ortolan *Emberiza hortulana* M, E (4-4)
Seulement 4 données. Les premiers oiseaux sont observés à la fin du mois d'avril : 1 ind. à Varennes (GuiP). Les individus observés sont uniquement des mâles chanteurs, avec un maximum de 3 mâles à Frozes (TilJ).

Bruant des roseaux *Emberiza schoeniclus***S, H (11-11)**

Une seule donnée pendant la période de nidification, le 27/04 à Civaux (GilD). Un maximum de 40 ind. est observé le 08/01 à Curzay-sur-Vonne (VenJ).

Individus chanteurs de mi-mars à fin octobre. Observé toute l'année, avec un effectif maximum de 8 ind. le 25/08 à Bellefonds (OuvR). Nidification prouvée à Archigny (GrAr), Chabournay (HutD), Châtelleraut (LanJ), Martaisé (AttC), Massognes (BenM), Monthoiron (OuvR), Saint-Sauveur (LanJ) et Valdivienne (CouB). Nourrissage lors de la deuxième quinzaine de juillet et jeunes observés de mi-mai à mi-juillet.

Bruant proyer *Miliaria calandra***S (67-62)**

Carte de répartition du nombre de fiches par km² pour l'année 2005