

LPO Info

Vienne

Bulletin de liaison destiné aux membres de la Ligue pour la Protection des Oiseaux

Champ de colza à Saint-Benoît. Photo : Alain Boullah
Tourterelle des bois. Dessin : Katia Lipovoi

ÉDITO

2018, année de changement

« Il faut tout changer pour que rien ne change ! ». Dans cet esprit, notre délégation LPO devient régionale avec de nouveaux statuts, l'équipe des administrateurs est remaniée, nos bureaux déménagent dans de nouveaux locaux et, pour répondre aux demandes d'études qui ne cessent d'affluer, l'équipe salariée, qui fait un travail remarquable, s'élargit : à Poitiers, Morgane est chargée de l'animation des sites Natura 2000 du Montmorillonnais (auparavant gérés par Céline, qui est désormais coordinatrice de l'équipe). De plus, depuis La Rochelle, Lydie supervise l'animation du réseau des Refuges LPO de tout le Poitou-Charentes. Ainsi, en étant plus nombreux et plus accessibles, nous espérons être plus aptes à défendre et à porter nos idées.

Cependant, la baisse du nombre de nos adhérents dans la Vienne nous interroge. Nous devons sans doute mieux convaincre le public, remotiver nos bénévoles et améliorer encore nos activités – stands, sorties, groupes thématiques et locaux, commissions départementales, sites internet et base de données, publications – et bien sûr faciliter la formation et la participation des nouveaux bénévoles.

Nous avons à cœur de montrer le dynamisme de la LPO et cela dans les quatre départements de Poitou-Charentes et avec tous ceux qui œuvrent dans le même esprit. Je vous invite à venir nombreux aux assises de Rochefort, le 3 mars 2018. Elles seront l'acte fondateur de votre délégation LPO Poitou-Charentes. À cette occasion, sera organisée la visite de la station de lagunage de Rochefort.

Daniel GILARDOT
Président



La LPO déménage !

Le 1^{er} avril (et ce n'est pas un poisson !), la LPO va migrer au **25 Rue Victor Grignard à Poitiers**, dans la zone de la République, dans des locaux plus fonctionnels. Nous cherchons donc des bénévoles pour venir nous aider à déplacer boîtes d'archives, matériel pédagogique, expositions et autres... ainsi que pour donner un coup de peinture fraîche dans les nouveaux bureaux. Nous prévoyons des journées et demi-journées courant mars et début avril. Vous êtes disponible ? Contactez Hélène : helene.broucke@lpo.fr ou 05 49 88 55 22.

Dessin : Cécile Rousse

Photographiez la biodiversité



Retrouvez sur <https://goo.gl/HGePku> toutes les photos prises en 2017 par les adhérents de la LPO et de Vienne Nature. Les commentaires sur les espèces seront complétés petit à petit.

Assises LPO Poitou-Charentes Samedi 3 mars à Rochefort (voir p.8)

- 2 **Action**
LPO et Eaux de Vienne : un partenariat pour préserver la biodiversité
- 4 **Enquêtes**
Enquêtes 2018
- Les obs'**
Les sizerins
- 5 **Où voir les oiseaux dans la Vienne ?**
Pinail, les brandes de la Gassotte
- 6 **Paroles de Biodiv'acteurs**
Françoise Mortreuil
- 7 **L'oiseau du mois**
La chouette hulotte

Question d'ornitho

Les oiseaux nichent-ils tous dans les arbres ?

- 8 **Sortir**
Mémornitho



AGIR pour la
BIODIVERSITÉ

LPO et Eaux de Vienne : un partenariat pour préserver la biodiversité

Les stations de lagunage ou de phyto-épuration sont des habitats attractifs pour de nombreuses espèces. L'objectif de notre partenariat avec Eaux de Vienne est de les accompagner vers une gestion plus favorable à la biodiversité de leurs sites.

Qu'est-ce qu'Eaux de Vienne ?

Eaux de Vienne, anciennement appelé Siveer, est un syndicat mixte chargé de la gestion de l'eau et de l'assainissement dans le département de la Vienne (à l'exception de l'agglomération de Poitiers et de quelques autres communes). L'organisation est territorialisée en onze secteurs. Sur chaque secteur, une personne coordonne l'entretien des différents sites. Ces derniers sont nombreux : on en compte plus de 700 sur tout le département. On distingue deux grandes catégories de stations : les stations d'alimentation en eau potable (forage, châteaux d'eau...) et les stations d'épuration qui peuvent prendre différentes formes : lagunage, filtres à roseaux...

L'origine du partenariat

Les premiers contacts entre la LPO et le Siveer datent de 2012. À l'initiative de Chantal Deschamps, correspondante locale de la LPO à Coussay-les-Bois, une réunion avait été organisée afin de discuter de la gestion des surfaces enherbées sur la station d'eau potable de Vicq-sur-Gartempe, qui accueillait un couple d'alouettes lulus. Par la suite, d'autres échanges ont eu lieu et se sont concrétisés en 2017 par la signature d'une convention de partenariat et la mise en place d'un programme d'actions.

Les actions en 2017

Eaux de Vienne souhaite mieux connaître les espèces présentes sur les sites et être conseillé pour mettre en place une gestion plus écologique. Pour cela, quatre sites de typologies différentes ont été sélectionnés : la station d'eau potable des Jolines à Archigny, la station de lagunage de Champigny-en-Rochereau, la station d'alimentation en eau potable de Massognes et la station de filtre à roseaux de L'Isle-Jourdain. Une visite de terrain a été organisée sur chacun, en présence du responsable et parfois d'élus, afin de parler fonctionnement, modalités actuelles de gestion et possibilités de nouveaux aménagements. La station de L'Isle-Jourdain a également fait l'objet de plusieurs prospections par Éric Jeamet et Sébastien Baillargeat, deux bénévoles locaux. Ils ont observé 45 espèces d'oiseaux, dont la rousserole effarvate dans les roselières de la station ou le pouillot siffler dans le boisement qui jouxte le site. À l'issue des visites, une notice de gestion a été rédigée puis chaque mesure a été discutée. La pose de nichoirs et la mise en place d'une gestion différenciée des surfaces enherbées ont été acceptées tandis que les plantations de haies arbustives ont été refusées par crainte d'augmenter les coûts de gestion.



Dans la Vienne, les rares cas de reproduction du tadorne de Belon ont tous été observés sur des stations de lagunage. Photo : Bernard Liégeois

Et pour la suite ?

En 2018, il est prévu d'accompagner la mise en œuvre des actions et de faire un premier bilan en fin d'année. La station de L'Isle-Jourdain sera inaugurée en Refuge LPO. Un travail sera également mené sur d'autres sites gérés par d'autres responsables. L'objectif à moyen terme est de rencontrer les onze responsables de secteurs afin d'étendre la mise en œuvre de certaines mesures à l'ensemble des sites d'Eaux de Vienne.

N'hésitez pas à jeter un œil au lagunage ou à la station de phyto-épuration de votre commune et à transmettre vos observations via la base de données en ligne vienne.lpo.fr.

Cyrille Poirel

Actualités LPO

Hélène Broucke, Cyrille Poirel, Anouk Doussot

Rejoignez nos équipes de bénévoles !...

■ L'équipe « stands »

Une **rencontre de présentation** sera organisée le **lundi 5 mars à 18h30 à la LPO** afin d'accueillir les nouveaux bénévoles qui souhaiteraient se lancer dans cette activité de sensibilisation à la protection de l'environnement, d'échanger nos expériences (bilan, retours, améliorations...), de lister les besoins, de répondre aux questions... Vous êtes intéressé ? Signalez votre venue à Hélène (helene.broucke@lpo.fr ou 05 49 88 55 22).

■ L'équipe « Bibliothèque »

Par ailleurs, nous recherchons une personne pour s'occuper de la **bibliothèque**. Le travail est simple et demande peu d'engagement : il s'agit de couvrir les nouveaux ouvrages et de les enregistrer sur un fichier informatique, mais aussi d'examiner ponctuellement les emprunts en cours pour éviter les pertes d'ouvrages, et de s'assurer que les rayons restent rangés. Bien qu'il y ait peu de travail sur ordinateur, l'idéal est de ne pas être effrayé par l'informatique.



Il n'est pas rare d'apercevoir l'alouette lulu dans les vignes. Photo : Johan Tillet

Vous êtes intéressé ou avez des questions ? N'hésitez pas à contacter Hélène ! ■

Réhabiliter les oiseaux des vignobles

En partenariat avec le Syndicat des Vins du Haut-Poitou, la LPO s'engage dans un nouveau programme. Il s'agit d'informer les viticulteurs de la Vienne sur les espèces présentes sur leurs domaines (oiseaux,

chauve-souris...) et de montrer leur utilité pour la protection des vignes. Dix domaines bénéficieront ainsi d'un diagnostic permettant de déterminer les actions à réaliser : aménagements comme la pose de nichoirs, la plantation d'arbres isolés ou de haies, et/ou conseils pour la gestion des surfaces enherbées. Les bénévoles de la LPO seront sollicités afin de réaliser des inventaires sur certains domaines. ■

Bienvenue aux nouvelles recrues !

Trouver Refuge auprès de Lydie

Venue tout droit de la LPO France où elle travaillait sur les Refuges LPO, Lydie Gourraud a été recrutée par la LPO Poitou-Charentes en tant que chargée de mission « Nature de proximité ». Son poste est basé à La Rochelle mais elle sera amenée à se déplacer fréquemment sur tout le territoire. Elle aura notamment pour mission de conseiller des établis-

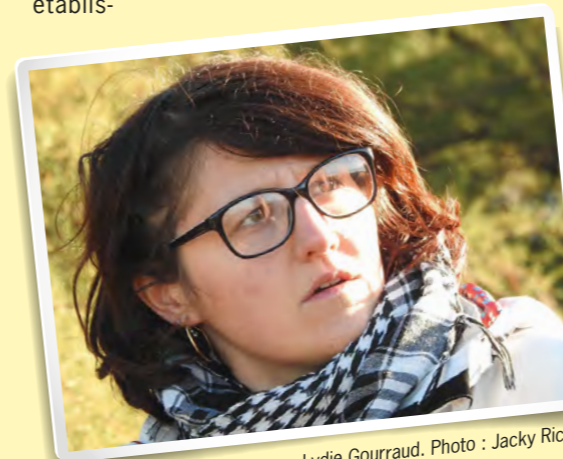
sements et des structures déjà labellisés en Refuges LPO pour améliorer l'accueil de la nature de proximité, et d'accompagner les nouveaux candidats dans leur démarche de labellisation. Elle veillera aussi à développer la vie associative de la LPO en Charente – d'où elle est originaire – et dans les Deux-Sèvres.

Morgane, sous contrat pour Natura 2000

Depuis le 8 janvier, Morgane Revol a rejoint l'équipe salariée de la LPO à Poitiers, en tant qu'animatrice territoriale Natura 2000. Elle reprend les missions de Céline Gracieux, qui devient responsable territoriale de la LPO Poitou-Charentes. Originaire de Savoie, Morgane a fait un stage au CREN* de Poitou-Charentes

dans le cadre de son Master 2 en gestion de l'environnement et valorisation des ressources territoriales. Elle a ainsi pu travailler notamment sur l'un des sites Natura 2000 dont elle s'occupe désormais, et connaît donc déjà les enjeux et les acteurs du territoire. ■

*CREN : Conservatoire régional d'espaces naturels



Lydie Gourraud. Photo : Jacky Richard



Morgane Revol. Photo : Anouk Doussot

Enquêtes

Thomas Chevalier

Du terrain pour les ornithos !

Cette année s'annonce riche en inventaires et en prospections aux quatre coins du département de la Vienne. Des zones humides aux forêts denses, des hirondelles au circaète, voici un petit récapitulatif des enquêtes proposées : Parmi les suivis au long cours, deux **Observatoires, rapaces diurnes et rapaces nocturnes**, ainsi que les enquêtes **Busards** et **Circaète Jean-le-Blanc** vous proposent de découvrir les différentes espèces qui nichent sur notre territoire.

Les programmes **Moineaux du Poitou** et **Pies-grièches**, débutés en 2017, sont également reconduits. Des prospections collectives seront notamment organisées en avril et mai afin de rechercher le moineau friquet. Pour la pie-grièche écorcheur et la pie-grièche à tête rousse, il faudra prospecter des sites en juin et juillet.

Enfin, trois nouvelles enquêtes vous attendent :
- **Oiseaux des carrières** : prospection des carrières du département à la recherche d'espèces emblématiques comme le guépier d'Europe et l'hirondelle de rivage.



Quand il dort durant le jour, l'engoulevent d'Europe est quasi indétectable. Photo : Patrice Moreau

- **L'avifaune du Clain amont** : prospections sur le Clain en amont de Poitiers, notamment pour rechercher des indices de reproduction du martin-pêcheur d'Europe et de la bergeronnette des ruisseaux.
- **Engoulevent en Moulière** : dix ans après la précédente enquête, des inventaires vont être

organisés au crépuscule entre juin et juillet. Que vous soyez débutant ou ornitho confirmé, n'hésitez pas à prendre contact avec nous (viennne@lpo.fr) pour participer et découvrir de nouveaux secteurs ou de nouvelles espèces. Votre investissement est très important pour la bonne réalisation de ces enquêtes ! ■

Les obs'

Thomas Chevalier

Voici quelques-unes des observations marquantes relevées ces derniers mois :

- ↓ **Avocette élégante**, 11 le 17/12 à Saint-Cyr
- ↓ **Bec-croisé des sapins**, 1 le 18/12 à Bonneuil-Matours, 1 le 20/12 à Vendeuve-du-Poitou, 1 le 12/01 à Mignaloux-Beauvoir
- ↓ **Bécasseau variable**, 1 du 17/12 au 01/01 à Saulgé
- ↓ **Canard pilet**, 5 le 11/01 à Saint-Cyr, 3 le 13/01 à Avoines-Limouzine
- ↓ **Canard siffleur**, 1 le 06/12 à Moulismes, 2 le 13/01 à Liglet
- ↓ **Élanion blanc**, 1 le 13/01 à Saint-Maurice-la-Clouère, 1 le 14/01 à Bellefonds
- ↓ **Fou de Bassan**, 3 oiseaux affaiblis trouvés entre le 03 et le 05/01 à Saint-Maurice-la-Clouère, Vouillé et Vivonne
- ↓ **Grèbe à cou noir**, 1 le 19/12 à Dangé-Saint-Romain, 1 le 13/01 à Journet
- ↓ **Harle bièvre**, 3 le 12/12 à Lussac-les-Châteaux
- ↓ **Hibou des marais**, 1 le 05/01 à Rouillé



Sizerin cabaret. Photo : Jean-Raymond Dupuy

Cet hiver, un afflux particulièrement important de sizerins a marqué l'actualité ornithologique en France. À cette occasion, nous avons publié un article sur le site viennne.lpo.fr pour faire le point sur les récentes modifications de statut des deux espèces susceptibles d'être observées chez nous : le sizerin cabaret et le sizerin flammé boréal (beaucoup plus rare). Dans la Vienne, d'importants groupes de sizerins cabarets, au sein desquels se sont glissés quelques sizerins boréaux, ont été observés depuis la mi-décembre. L'essentiel des observations ont été faites dans des bouleaux, dont ces oiseaux affectionnent particulièrement les fruits.

- ↓ **Mouette pygmée**, 1 le 09/12 à Saulgé
- ↓ **Nette rousse**, 2 le 13/01 à Pressac
- ↓ **Pie-grièche grise**, 1 du 06/12 au 29/01 à Saulgé, 1 le 13/01 à Asnières-sur-Blour
- ↓ **Plongeon imbrin**: 1 du 12/12 au 05/01 à Saint-Cyr

- ↓ **Pygargue à queue blanche**, 1 le 17/01 à Luchapt
- ↓ **Sizerin cabaret**, de 1 à 54 individus signalés à Montmorillon, Vouneuil-sur-Vienne, Saint-Cyr, Poitiers, Persac, Naintré, Saint-Jean-de-Sauves, Bonnes, Martaizé, Mignaloux-Beauvoir, Saint-Benoît et Dissay

- ↓ **Sizerin flammé boréal**, 5 le 17/12 à Vouneuil-sur-Vienne, 1 à 3 du 09 au 30/01 à Poitiers
- ↓ **Tadorne de Belon**, 2 le 13/12 à Saint-Cyr
- ↓ **Tichodrome échelette**, 1 le 20/01 à Poitiers

Découvrez aussi toute l'année les « obs' récentes » sur notre site <http://viennne.lpo.fr/>



OÙ VOIR LES OISEAUX DANS LA VIENNE ?

Pinail, les brandes de la Gassotte

Jusqu'au XIX^e siècle, plusieurs dizaines de milliers d'hectares de brandes couvraient le Poitou, elles ont fait naître la notion paysagère de « terres de brandes ». C'est à leur découverte, au cœur d'un ensemble majeur de 600 hectares, au nord de la forêt de Moulière, que nous partons.



Circaète Jean-le-Blanc.
Dessin : Véronique Gauduchon

Nous allons longer ou traverser une succession de milieux très variés : prairies, pré-bois, boisements feuillus ou résineux, haies, secteurs de mares et bien sûr lande homogène à bruyère à balais. Le paysage étant par ailleurs assez ouvert, l'ensemble offre de nombreuses opportunités d'observations.

Chemins de lisières

Dès le départ du parking, avec d'un côté un petit bois et de l'autre les landes arborées qui bordent la réserve naturelle du Pinail ①, les oiseaux sont au rendez-vous. Prenez votre temps, tendez l'oreille, fouillez aux jumelles. Toute l'année vous attendent bruant zizi, corneille, geai, grive musicienne, mésanges à longue queue, bleue ou charbonnière, pic épeiche, pic vert, pie, pinson, roitelet à triple bandeau, sittelle, troglodyte... et le printemps revenu les rejoignent progressivement pipit des arbres, pouillot véloce, pouillot de Bonelli et enfin engoulevent.

Après avoir pris vers le sud sur le chemin empierré, tournez rapidement sur votre droite. Nous sommes partis pour environ deux kilomètres de cheminement en lisières, peu ou prou sur les limites de la

forêt domaniale de Moulière ② ③, secteur extrêmement riche en oiseaux et à partir duquel on peut découvrir le château du Fou, bombardé par erreur en 1944 par les Alliés.

Déjà les oiseaux spécifiques à la brande sont présents, mais nous les retrouverons plus tard, c'est donc aux autres qu'il faut être attentif, qu'ils soient sédentaires : accenteur, bruant jaune, chardonneret, étourneau, faucon crécerelle, mésanges, pic épeiche, pigeon ramier, pinson des arbres, pouillot véloce, rougegorge, verdier et même alouette des champs ou vanneau huppé ; ou migrateurs : fauvettes grisette ou à tête noire, huppe, loriot, pipit des arbres, rossignol et tourterelle des bois...

Quand vous arrivez vers la Marnière ④ s'offrent des perspectives sur la vallée du Clain, avec le château de Beaumont sur l'autre versant, et peut-être quelques rapaces en vol.

La brande

Le reste du cheminement va se faire au cœur de la brande. Soyez discrets et attentifs car sangliers ou cerfs peuvent surgir

dans une allée. Quant aux oiseaux, on peut garantir fauvette pitchou, tarier pâle, linotte, busards Saint-Martin et cendré (qui se posent sur la sommière du Rivau) et locustelle tachetée... Par ailleurs les amplitudes perspectives paysagères ⑤ permettent souvent d'observer la buse et l'épervier en toute saison. Mais également des oiseaux intéressés par les secteurs humides ⑥ : colvert, héron cendré, ou bécassine des marais. Puis, avec l'équinoxe de printemps arrivent successivement le circaète – dont c'est un des terrains de chasse favori –, le faucon hobereau et la bondrée.

Fouillez avec soin les nombreux arbres isolés, ronciers ou bosquets – celui de la parcelle 308 ⑦ recèle souvent des surprises atypiques pour la lande : hypolaïs polyglotte, merle, rossignol, tourterelle des bois ou fauvette grisette... Inspectez également, sur le chemin du retour, les environs du point d'eau de défense contre l'incendie ⑧ et tous les arbustes bordant le chemin des Gendarmes – toponyme témoignant d'une époque où l'école de gendarmerie de Châtelleraut entraînait ses hommes sur ce qui est devenu la réserve naturelle du Pinail.

Michel Granger

Les brandes de la Gassotte. Photo : Michel Granger



Accès : suivre l'itinéraire d'accès à la réserve naturelle du Pinail et stationner sur le parking.
Balade : 5,5 km, sans difficultés particulières, hormis la présence potentielle de flaques d'eau et/ou d'ornières humides. Préférez le matin ou la fin d'après-midi.

Carte IGN, série bleue 18260 Jaunay-Clan



À travers les livres...

Identifier les rapaces en vol

D. Forsman
Delachaux et Niestlé
Excellente initiative que cette traduction en français, par Marc Duquet, de cet ouvrage essentiel à la connaissance des rapaces. Titre oblige, il est exclusivement consacré à l'identification de ces oiseaux dans le contexte le plus fréquent de leur observation, le vol. Si c'est un véritable guide, ce n'est cependant pas un format « poche » eu égard à sa taille et à son poids, éléments qui a contrario l'autorisent à offrir une masse considérable d'informations. Soixante espèces fréquentant l'Europe, l'Afrique du Nord et le Moyen-Orient y sont présentées à travers quelque 1 100 photographies, qui montrent notamment les différents plumages de



Ouvrage de 544 p., format 21x24 cm, 46 €

chacune d'elles. À cette approche visuelle, essentielle pour l'ornithologie de terrain, s'ajoute, pour chaque espèce, des textes sur la mue, l'évolution du plumage du juvénile à l'adulte et la différenciation des sexes. Indispensable... ■

La Réserve Naturelle du Pinail

Y. Sellier, L. Bourdin, M. Granger
GEREPI
Tous les naturalistes poitevins connaissent les brandes du Pinail, au cœur desquelles se niche la réserve naturelle du même nom, au nord de la forêt de Moulière... Sinon ils doivent s'empresser d'aller y promener leurs jumelles. C'est à décrypter avec passion les richesses des 142 hectares (surface actualisée !) de la RNN du Pinail que s'attachent les auteurs de ce livre, magnifiquement illustré. Même ceux qui « connaissent » les lieux ne perdront pas leur temps à sa lecture, et ils y découvriront à coup sûr bien des choses qu'ils ignorent. Avec 2 443 espèces de faune, de flore et de fonge identifiées à ce jour – un inventaire toujours en



Ouvrage de 160 p., format 21x29,7 cm, 29,90 €

cours –, dont nombre de trésors, on conviendra que ce n'est pas étonnant. Après une partie consacrée à l'histoire et à la géologie de la réserve, sa découverte se décline au fil des saisons, sa gestion n'étant pas oubliée. ■

Michel Granger

L'OISEAU DU MOIS

La chouette hulotte

Au cœur de l'hiver, nuit noire et glaciale. Du vallon boisé monte un hululement lancinant, répété au loin en écho. Soudain, des cris stridents transpercent la nuit, et une ombre furtive glisse silencieusement dans les ténèbres vers les appels du mâle. Les vacances de Monsieur Hulotte sont terminées !



Dessin : Katia Lipovoi

Un hôte des milieux boisés et du bocage

La hulotte est un rapace nocturne commun mais discret, dont on ne repère généralement la présence qu'à ses manifestations vocales, audibles en toute saison. Certaines de ses intonations évoquant des miaulements, elle est également connue sous le nom de « chat-huant », à l'origine du surnom *Chouan*, donné sous la Révolution aux insurgés royalistes qui avaient adopté son hululement pour cri de ralliement.

Une silhouette à devenir figurine

De la taille d'une corneille, elle a une allure compacte et massive, une grosse tête ronde, et des yeux noirs dans les disques faciaux clairs lui donnent un regard fascinant. Son bec puissant est partiellement masqué par le plumage tacheté qui, selon les individus, varie du brun-roux au gris. C'est un oiseau sédentaire et territorial et les partenaires sont unis pour la vie. La longue période de reproduction commence dès février. La femelle pond, sans apprêt, dans

une cavité d'arbre ou de mur deux à quatre œufs sphériques, d'un blanc brillant. Elle assure seule l'incubation, qui dure un mois, et l'élevage des jeunes qu'elle couve encore pendant deux semaines. Le mâle se charge du ravitaillement. Les poussins quittent le nid au bout de cinq semaines, bien avant de savoir voler, mais ils savent grimper pour se mettre à l'abri et leur mère les défend âprement, très agressive envers tout intrus. Puis ils se dispersent, avant d'être vraiment capables de chasser.

Tout fait ventre

Son régime alimentaire, très éclectique, permet à la hulotte de s'accommoder de milieux divers, pourvu qu'il y ait des arbres. Elle capture surtout des micromammifères, mais aussi des oiseaux, jusqu'à la taille d'un pigeon, des grenouilles, des limaces, des vers et divers insectes. Elle chasse à l'affût et fond depuis son perchoir en lisière sur ses proies qu'elle surprend grâce à son vol silencieux, ou force les oiseaux à l'envol en effleurant les taillis. À l'issue de son intense activité nocturne, elle passe la journée contre le tronc d'un arbre,

le mimétisme de son plumage la déroband à la vue des acteurs du jour...

La mauvaise réputation

La hulotte, à l'instar de ses cousins hiboux et chouettes vus comme « créatures des ténèbres aux accents funèbres », a longtemps souffert des croyances populaires l'associant à de mauvais présages voire au démon. Son nom latin, *Strix aluco*, signifie d'ailleurs hibou-vampire. Combien ont fini crucifiées sur des portes pour éloigner les mauvais esprits ? La célèbre revue naturaliste qui porte son nom a participé à sa juste réhabilitation, de même que l'avancée des connaissances en sciences naturelles. Les populations de ces oiseaux utiles sont plutôt en bonne santé, et dans la Vienne le hululement de la hulotte peut s'entendre partout. ■

Thierry Bergès

Paroles de Biodiv'acteurs

Françoise Mortreuil, 66 ans, adhérente à la LPO depuis plus de 20 ans et bénévole depuis 10 ans

J'habitais autrefois près des Sept-Îles, alors la LPO m'a toujours été familière. Avec des amis, dont certains très pointus en ornithologie, nous faisons des sorties pour observer les oiseaux de mer. En arrivant dans la Vienne, j'ai souhaité m'investir concrètement pour l'association. Depuis, je participe à diverses actions : conférences et sorties pour le grand public, chantiers de plantation de haies, chroniques radio, soutien sur des événements... En tant qu'ancienne enseignante, j'ai toujours aimé transmettre et partager mes connaissances. Je tiens donc souvent des stands et j'ai plusieurs fois aidé à l'accueil de scolaires à la réserve de Saint-Cyr. Je me sens vraiment bien dans cette association car elle répond à mes convictions et chacun y apporte quelque chose, au-delà de son statut social.



Photo : Alain Boullan

Je protège les hirondelles et martinets, et vous ?

Stéphane Troubat

La cohabitation hommes/oiseaux remonte à une époque si lointaine que Mathusalem lui-même n'était pas encore en âge de porter des culottes courtes ! En quelques millénaires, nous sommes passés des cavernes partagées à des huttes plus sophistiquées lorsque l'homme est devenu agriculteur.

Aujourd'hui, nos habitations et autres édifices font office de falaises dans lesquelles les oiseaux retrouvent de précieux gîtes. Mais ils ne sont plus aussi accueillants : les trous et cavités des murs sont bouchés, les fientes des hirondelles bannies comme une salmonelle dans l'industrie agro-alimentaire. Les oiseaux cavernicoles ont de plus en plus de mal à trouver un site où nicher.

Pour rappeler la nécessité d'accueillir les oiseaux dans nos cités et de renouer un lien avec ces espèces, la LPO a créé un autocollant grâce au soutien de la Région Nouvelle-Aquitaine, du Département de la Vienne, de Grand Poitiers et de la fondation Nature et Découvertes. Il est disponible à la LPO à Poitiers. Vous accueillez hirondelles et martinets chez vous ? Faites-le savoir en l'apposant sur votre boîte à lettres, ou sur tout autre support visible, afin d'interpeller vos voisins ! ■



Question d'ornitho

Les oiseaux nichent-ils tous dans les arbres ?

Si de nombreux passereaux s'installent dans les bois et dans les jardins, assez peu d'espèces finalement construisent, comme le pinson ou le chardonneret, un nid sur une branche. Les mésanges, l'étourneau ou la sittelle pondent dans une cavité du tronc, le rouge-gorge squatte le fouillis autour des racines. Tous les étages sont utilisés. Nid posé, accroché, suspendu, nid ouvert, clos ou faisant corps avec son support... Certaines espèces préfèrent les buissons bas, comme l'accenteur, les fourrés épineux plus sûrs, comme les fauvettes, une simple touffe d'herbe, comme les bruants, ou... rien. Le sol pierreux suffit à l'œdicnème ou au petit gravelot qui comptent sur le mimétisme de leurs œufs et de leurs poussins pour tromper les prédateurs.

Selon le milieu où ils vivent – en fonction de leur alimentation – les oiseaux s'accommodent de ce que leur offre le paysage : vastes colonies d'oiseaux marins sur la grève ou sur les falaises, hérons dans les arbres ou dans les roseaux. Les canards nichent plutôt au sol, mais certains harles et les garrots dans une cavité d'arbre, et les tadornes dans un terrier de lapin dans les dunes ! Les grands rapaces diurnes et les cigognes échafaudent des aires impressionnantes, mais les busards nichent au sol dans la végétation basse ou dans le blé. Les rapaces nocturnes adoptent une cavité d'arbre, un recoin de bâtiment, un ancien nid de corvidé

ou, pour le grand-duc, une falaise. Les pics creusent des loges, les guépiers et les martinets-pêcheurs des terriers, les hirondelles maçonnent... Les oiseaux ne manquent pas de ressources pour mener à bien leur nidification ! ■

Alix Aubain



Les grèbes optent pour le nid flottant. Dessin : Véronique Gauduchon

Assises LPO Poitou-Charentes

Samedi 3 mars à Rochefort

Le premier rendez-vous régional des adhérents, avec les assises de la LPO Poitou-Charentes, aura lieu **samedi 3 mars à Rochefort**, au **Forum des marais atlantiques (2, Quai des Vivres)**.

La matinée (10h-12h) sera consacrée à l'élection du comité territorial, l'instance de gouvernance locale, qui sera constitué de quinze personnes. Il a vocation à impulser la dynamique locale en animant le réseau des bénévoles et à préciser les orientations régionales dans le respect des axes stratégiques nationaux.

Nous vous proposons ensuite de partager, dans une ambiance conviviale, un repas tiré du panier.

Dès 14h, nous nous rendrons à la station de lagunage de Rochefort pour une visite de découverte (RV parking devant la station de lagunage).

Vous souhaitez participer à ce moment important de la vie de votre association ? Inscrivez-vous sur <https://goo.gl/WLWsoq> ou par téléphone au 05 49 88 55 22. ■



Vue de la station de lagunage et des marais périurbains de Rochefort.
Photo : Christophe Boucher

Mémornitho

Comptage

■ **Dimanche 8 avril**

Demi-journée de formation à l'observation des rapaces diurnes

Les lieux et dates seront envoyés par mail à tous les adhérents.

Prévoir son pique-nique pour le midi.

Attention : report possible au samedi 7 avril en fonction de la météo.

Renseignements auprès de Thomas Chevalier : 07 86 31 44 82.



Bondrée apivore.

Photo : Alain Boullah

Sorties

■ **Dimanche 11 mars**

Les oiseaux forestiers

RV 9h parking de la piscine des bois de Saint-Pierre à Smarves.

(Rens : 06 06 49 89 37)

■ **Dimanches 18 mars et 15 avril**

Permanence à la réserve ornithologique de Saint-Cyr

RV 14h30 à 17h, dans un observatoire du sentier public

(fléchage à l'entrée du site). ♿

■ **Lundi 2 avril**

Les oiseaux des bords de la Vonne (durée : 3h)

RV 9h, place de l'église à Curzay-sur-Vonne.

■ **Samedi 7 et dimanche 8 avril**

Week-end sur l'île de Ré

RV : attention départ le vendredi 6 à 18h parking de la LPO,

25 Rue Victor Grignard à Poitiers. Inscriptions obligatoires (cf. coupon

joint) avant le 12 mars (limitées à 15 et prises par ordre d'arrivée).

Aménagement possible pour le départ, tél. : 06 83 13 14 80

■ **Dimanche 8 avril**

Les oiseaux de mon village (durée : 3h)

RV 9h, place de l'église à Béruges (Rens. : 06 06 49 89 37).

■ **Dimanche 15 avril**

Les oiseaux de la Grotte aux fées (durée : 3h)

RV 9h, au départ des circuits à Jazeneuil (D21, près du pont sur la Vonne).

■ **Samedi 21 avril**

Après-midi de découverte : les oiseaux de Tercé

Plus d'infos au 06 19 94 07 98.

■ **Dimanche 29 avril**

Les oiseaux d'un hameau (durée : 3h)

RV 9h, place des Carriers à Lavoux (Rens. : 06 19 94 07 98).

Manifestations

■ **Samedi 3 mars**

Assises de la LPO Poitou-Charentes (voir détails ci-dessus)

RV dès 10h à Rochefort.

■ **Samedi 17 mars**

Fête du jardin

RV de 12h30 à 18h à Saint-Germain (près de Saint-Savin).

■ **Dimanche 18 mars**

6^e Fête de la nature et du développement responsable

« Le bonheur est dans l'assiette » à Mignaloux-Beauvoir.

RV de 10h à 18h, salle des Magnals et espaces verts derrière la mairie.

Causeries « côté jardin »

■ **Vendredi 2 mars**

RV **20h15** Maison des associations (en face de la mairie) à Vouneuil-sous-Biard. Organisée en partenariat avec l'association *Le Triton de Vouneuil*. ♿

■ **Mercredi 28 mars**

RV **20h30** salle des associations (près de la mairie) à Château-Larcher. ♿

■ **Mercredi 21 mars**

RV **20h30** centre socio-culturel de la Comberie à Migné-Auxances.

Dans le cadre du projet « Trame verte et bleue et pollinisateurs » mené avec Grand Poitiers, les jardiniers de la LPO proposent aux adhérents et aux habitants de Migné-Auxances une rencontre sur le thème du **jardin sain et accueillant pour la biodiversité**. ♿

Rencontre ornitho

■ **Jedi 15 mars**

RV **18h30** Campus de l'Université à Poitiers, rue Michel Brunet,

Bâtiment B24, salle RDC29 au rez-de-chaussée. ♿

Rencontres mensuelles

RV **20h15** salle de l'aéroclub près de l'aérodrome de Poitiers-Biard

■ **Mercredi 7 mars : Présentation des enquêtes et suivis de 2018**

(Chloé Dépré et Thomas Chevalier).

■ **Mercredi 4 avril : Argentine et Chili, faune de Patagonie**

(Raphaël Bussière, Bruno Fleurant, Katia Lipovoi, Philippe Sauvaget).

■ **Mercredi 2 mai : ATTENTION ! RV 25 Rue Victor Grignard à Poitiers,**

dans les nouveaux locaux de la LPO.

Compter les engoulevants en Moulière (Thierry Dubois). ♿

LPOInfo Vienne, bulletin édité par la Ligue pour la Protection des Oiseaux de la Vienne, 389 Avenue de Nantes - 86000 Poitiers
Tél. 05 49 88 55 22 - vienne@lpo.fr - <http://vienne.lpo.fr> - Directeur de publication: Daniel Gilardot - Rédacteur en chef: Jean-Claude Descombes - Secrétaire de rédaction : Anouk Doussot - Ont collaboré à ce numéro : A. Aubain, T. Bergès, C. Boullah, H. Broucke, T. Chevalier, C. David, J.-C. Descombes, A. Doussot, D. Gilardot, C. Gracieux, M. Granger, K. Lipovoi, C. Poirel, S. Troubat. - Mise en page: S. Olivier - Mise sous pli et envoi réalisés par les bénévoles de la LPO de la Vienne. ©LPO/LPO de la Vienne 2018. Reproduction des textes et illustrations, même partielle et quel que soit le procédé utilisé, soumise à autorisation - Impression Sipap Oudin sur papier issu de forêts gérées durablement et blanchi sans chlore (PEFC/10-31-3162) Publication départementale bimestrielle - ISSN: 1258-5599 - Dépôt légal à parution.

