



Haute-Savoie

PROPOSITIONS D' ANIMATIONS NATURE

2018/2019



SOMMAIRE

LES ANIMATIONS NATURE DE LA LPO 74	3
DEVENEZ REFUGE LPO !!!!.....	6
LA BIODIVERSITE SUR LE PAS DE LA PORTE.....	7
DES GITES POUR LES ANIMAUX !	8
QUAND LES OISEAUX PASSENT A TABLE	9
LA MARE ET SES DROLES D’HABITANTS	10
Y’A DE LA VIE DANS LE JARDIN ! ODE AUX PETITES BETES	11
LA VIE LA NUIT...	12
LE MONDE DE L’AVIFAUNE.....	12
UN OISEAU, QU’EST-CE QUE C’EST ?.....	14
L’UNIVERS DES CHANTS D’OISEAUX.....	15
LA MIGRATION	16
LES RAPACES DIURNES	17
CHOUETTES & HIBOUX.....	18
MILIEUX ET BIODIVERSITE	19
L’EAU, SOURCE DE VIE.....	20
AMPHIBIENS ET REPTILES.....	21
SOUS LES AILES DE LA FORET	22
UNE MONTAGNE DE VIE	23
TRACES ET INDICES.....	24
LES CORRIDORS ECOLOGIQUES.....	25
GRAND JEU NATURE.....	26
LES CHANGEMENTS CLIMATIQUES	27
APPROCHE CONTEE ET SENSIBLE	28



LES ANIMATIONS NATURE DE LA LPO 74

Dans notre département, la nature est omniprésente et extrêmement variée ! Pour permettre aux hauts-savoyards de tout âge de découvrir les merveilles qui les entourent, la LPO Haute-Savoie vous propose des animations nature. Ces animations sont conçues pour découvrir différents milieux naturels, pour observer certains de leurs habitants à plumes, à poils ou à écailles, pour s'interroger sur le fonctionnement de la biodiversité, pour comprendre les relations entre les êtres vivants et leur environnement, pour apprendre en s'amusant, pour s'émerveiller, pour se questionner, etc.

↳ QUI SOMMES-NOUS ?

La LPO a pour but d'agir pour l'oiseau, la faune sauvage, la nature et l'homme, et lutter contre le déclin de la biodiversité, par la connaissance, la protection, l'éducation et la mobilisation. Elle réalise des actions avec ses membres, ses abonnés, ses donateurs, ses sympathisants, et avec la contribution active de milliers de bénévoles, parmi lesquels les administrateurs ou des responsables d'activités soutenus par des équipes salariées très motivées.

Ce réseau se structure autour de l'association nationale et de ses délégations, groupes, relais, sites et antennes. Toutes ces personnes sont les acteurs de la vie associative de la LPO.

La LPO association locale de Haute-Savoie est une association loi 1901 qui a vu le jour en 1995.

↳ AGREMENT EEDD

La LPO Haute-Savoie bénéficie de l'agrément national du Ministère de l'Education nationale pour les associations éducatives complémentaires de l'enseignement public (*renouvellement en cours à la date d'envoi de ce document*). Par arrêté du Ministre de l'Education nationale, l'association "Ligue pour la protection des oiseaux" est agréée :

- en raison des interventions scolaires pendant le temps scolaire en appui aux activités d'enseignements conduites par les établissements ;
- en raison de l'organisation d'activités éducatives complémentaires en dehors du temps scolaire ;
- en raison de la contribution au développement de la recherche pédagogique, à la formation des équipes pédagogiques et autres membres de la communauté éducative.

✚ NOS ANIMATRICES

Juliette Martin, Chargée d'éducation à l'environnement.

Titulaire d'un master en gestion et évolution de la biodiversité et des écosystèmes terrestre.

Pauline Lejeune, Coordinatrice et animatrice de projets d'éducation à l'environnement.

Titulaire d'un master en sciences de l'environnement terrestre et médiation scientifique.

Caroline GUEFIN, Coordinatrice et animatrice de projets d'éducation à l'environnement.

Accompagnatrice en montagne, Titulaire du BAFA.

✚ NOS OBJECTIFS

- Découvrir les richesses du patrimoine naturel local.
- Susciter la curiosité vis-à-vis du monde qui nous entoure.
- Initier aux techniques d'observation.
- Identifier des espèces, étudier leurs caractéristiques et leur mode de vie.
- Se questionner sur le fonctionnement des écosystèmes.
- Décrire et comprendre les enjeux environnementaux actuels.
- Connaître, préserver et respecter son environnement proche.
- Sensibiliser et former les acteurs de la protection de la nature d'aujourd'hui et de demain.

✚ LES PUBLICS

Tous les publics : Cycles 1, 2, 3, 4, lycée, formation professionnelle, adultes, personnes âgées, familles, centres de loisirs, publics en situation de handicap, etc. sont concernés par notre démarche.

Nous adaptons chaque thématique à l'âge et aux capacités physiques et mentales des participants.

Sauf avis contraire, les sorties sur le terrain ne présentent pas de difficulté technique et dans la majorité des cas, les parcours sont adaptables aux publics en situation de handicap.

✚ TARIFS

Tarif 1/2 journée	Frais de déplacements	Matériel spécifique (bois, quincaillerie, graines de tournesol Bio etc.)
277.50 €	inclus	Facturé en sus

D'éventuels frais de matériel (clous, vis, bois etc.) nécessaires à la réalisation de certaines animations peuvent être ajoutés. Nous en discuterons avec vous en amont.

Des dispositifs ou partenaires potentiels peuvent financer tout ou partie des projets. Cela demande une anticipation car souvent les dossiers sont à déposer en amont de la rentrée de septembre.

✚ DUREE ET THEMATIQUES DE NOS INTERVENTIONS

Chaque thématique décrite dans ce catalogue peut être déclinée sur un cycle de 2 à 5 demi-journées d'intervention. Des animations ponctuelles peuvent également être réalisées. Une demi-journée d'animation est basée sur une durée de une à trois heures. Les animations peuvent être réalisées sur une demi-journée ou une journée complète. Les sorties de terrain peuvent également être réalisées sur une demi-journée ou une journée, en fonction de vos souhaits et de l'éloignement au site. Au cours de nos interventions, différentes thématiques peuvent être abordées et couplées les unes avec les autres. Le programme d'intervention s'adaptera à vos attentes et vos souhaits.

✚ LIEUX DES INTERVENTIONS

Nous intervenons de façon indifférenciée dans tout le département de la Haute-Savoie. Ponctuellement, nous pouvons également nous déplacer dans toute la région Auvergne-Rhône-Alpes.

✚ DEROULEMENT DES ACTIVITES

Les activités peuvent prendre différentes formes selon le thème abordé et l'âge des participants : sorties sur le terrain, activités manuelles, diaporamas, interventions en classe, jeux, contes, ateliers, chantiers participatifs, etc. Le matériel optique est prêté : une vingtaine de paires de jumelles peut être mise à disposition des participants. Les activités sont limitées à 30 personnes mais en fonction des besoins, plusieurs groupes ou classes peuvent suivre une animation dans une même demi-journée ou journée.



CONTACTS
LPO Haute-Savoie
04 50 27 17 74

Anne DEJEAN
Directrice
anne.dejean@lpo.fr
04.50.27.17.74

Juliette Martin
Chargée d'éducation à l'environnement
juliette.martin@lpo.fr
07.67.61.40.33

Pauline LEJEUNE et
Caroline GUDEFIN
Coordinatrices et animatrices de projets d'éducation à l'environnement
pauline.lejeune@lpo.fr
caroline.gudefin@lpo.fr
07.82.50.69.62

La LPO France et son réseau d'Associations Locales et de groupes, développent des programmes de préservation de la biodiversité et de découverte de la nature de proximité appelés « **Mon établissement est un Refuge LPO** ». Cet agrément met en valeur des espaces qui préservent et développent la biodiversité tout en offrant à l'homme un meilleur cadre de vie.

Tout type d'espace public ou privé peut bénéficier de cet agrément lorsque celui-ci présente un potentiel d'accueil de la faune et de la flore sauvages. Par son adhésion volontaire à ce programme, votre établissement s'engage dans une démarche de valorisation et d'amélioration de son patrimoine naturel, en respectant les 4 principes suivants :

Principe 1 : Créer des conditions propices à l'installation de la faune et de la flore sauvages.

Principe 2 : Renoncer aux produits chimiques.

Principe 3 : Réduire l'impact sur l'environnement.

Principe 4 : Faire du Refuge LPO un espace sans chasse pour la biodiversité.

En devenant Refuge LPO, vous conservez la libre disposition de vos biens et de votre jouissance, dans le respect de votre droit de propriété.

✚ MODALITES D'INSCRIPTION

La convention, établie pour 3 ans, est révoquée à tout moment par les 2 parties. Le coût d'inscription est de 75 euros (pour les 3 ans).

En échange, vous bénéficiez d'un abonnement de 3 ans au bulletin trimestriel Refuges LPO Info. Vous recevez également un coffret comprenant :

- un panneau Refuges LPO,
- 1 dossier pédagogique (activités),
- 3 guides (identification d'oiseaux, chasse, aménagements naturels),
- 1 nichoir à mésange bleue,
- 1 jeu de jumelle,
- 1 poster des 4 saisons d'un Refuge.

Plus d'informations sur www.lpo.fr ou par mail : pauline.lejeune@lpo.fr

LA BIODIVERSITE SUR LE PAS DE LA PORTE



La nature et la biodiversité qu'elle recèle commencent sur le pas de notre porte, dans les jardins, les parcs et les cours d'école.

Changeons notre regard sur la nature ordinaire et partons à la découverte de ses caractéristiques extraordinaires !

Améliorons l'aménagement des espaces de nature proches pour accueillir davantage de faune sauvage. Faisons vivre ces espaces de nature préservée.

Valorisez votre démarche en devenant Refuge LPO (voir p6) !



Les animations associées sont les suivantes :

- ✦ **Offrir le gîte aux oiseaux**
- ✦ **Quand les oiseaux passent à table**
- ✦ **La mare et ses drôles d'habitants**
- ✦ **Y'a de la vie dans le jardin ! Ode aux petites bêtes**
- ✦ **La vie la nuit**



DES GITES POUR LES ANIMAUX !



✚ OBJECTIFS :

- Acquérir des connaissances sur les besoins de la petite faune des jardins : oiseaux, mammifères, etc.
- Découvrir et observer le cortège d'espèces associées à un milieu donné (parcs et jardins, vergers, forêts, etc.).
- Acquérir des gestes simples de protection de l'environnement.
- Construire et installer des gîtes pour la faune.
- Manipuler des outils.
- Participer à un suivi scientifique comme l'enquête LPO Nationale : Devine qui vient nicher chez moi ?

✚ ACTIVITES POSSIBLES :

- Jeux.
- Construction de différents types de nichoirs (nichoirs à hirondelles, nichoirs à mésanges, etc.) en matériaux variés (bois, argile, torchis, matériaux de récupération).
- Construction de gîtes à petite faune (gîte à chauve-souris, abri à hérissons).
- Observation et définition de sites d'accueil pour des animaux.
- Installation des nichoirs.

✚ PUBLIC ET PERIODES IDEALES:

Tout public – nous contacter pour plus de précisions.

	Janvier	Février	Mars	Avril	Mai	Juin	Juillet	Août	Sept.	Oct.	Nov.	Déc.
Oiseaux												
Chiroptères												
Insectes												
Mammifère												



QUAND LES OISEAUX PASSENT A TABLE

✦ OBJECTIFS :

- Eveiller le public aux richesses du patrimoine naturel proche.
- Acquérir des connaissances sur les comportements alimentaires des oiseaux et leurs adaptations au fil des saisons.
- Découvrir la diversité des espèces présentes autour de la mangeoire en hiver.
- Manipuler des outils en sécurité en construisant différents types de mangeoires (mangeoire-plateau, mangeoire à trémie, etc.) et en confectionnant des boules de graisse.
- Acquérir des gestes simples de protection de l'environnement par la construction de mangeoires et par une sensibilisation aux aliments adaptés aux oiseaux.
- Participer à un suivi scientifique.

✦ ACTIVITES POSSIBLES :

- Construction de différents types de mangeoires : mangeoire-plateau, mangeoire à trémie.
- Confection de boules de graisse.
- Observation et identification des oiseaux des mangeoires.
- Initiation au suivi de la fréquentation des mangeoires.

✦ PUBLIC ET PERIODES IDEALES :

Tout public – nous contacter pour plus de précisions.

Janvier	Février	Mars	Avril	Mai	Juin	Juillet	Août	Sept.	Oct.	Nov.	Déc.

LA MARE ET SES DROLES D'HABITANTS



✦ OBJECTIFS :

- Eveiller le public aux richesses du patrimoine naturel proche.
- Acquérir des connaissances sur le cycle de vie d'une mare et sur son rôle écologique.
- Découvrir la diversité des espèces vivant dans ce milieu (insectes, amphibiens, oiseaux).
- Agir en éco-citoyen.
- Concevoir une mare.
- Découvrir le cycle de reproduction d'un groupe d'espèces (amphibiens).
- Manipuler du matériel optique (loupes, boîte-loupes, jumelles).
- Suivre un protocole d'identification et écrire ses observations.

✦ ACTIVITES POSSIBLES :

- Découverte du milieu de la mare.
- Familiarisation avec le matériel optique.
- Observation, détermination d'espèces.
- Jeux de reconnaissance des espèces.
- Jeu sur la chaîne alimentaire.
- Jeu sur le cycle de reproduction des amphibiens.



✦ PUBLIC ET PERIODES IDEALES :

Tout public – nous contacter pour plus de précisions.

Janvier	Février	Mars	Avril	Mai	Juin	Juillet	Août	Sept.	Oct.	Nov.	Déc.

Y'A DE LA VIE DANS LE JARDIN ! ODE AUX PETITES BETES



✈ OBJECTIFS :

- Eveiller le public aux richesses du patrimoine naturel proche.
- Acquérir des connaissances sur la diversité des espèces et leur rôle écologique, tant au jardin qu'à l'école et à la maison.
- Manipuler du matériel optique (loupes, boîte-loupes).
- Suivre un protocole d'identification et porter ses observations sur un carnet.
- Eveiller au respect de la biodiversité et au jardinage écologique (accueil des petites bêtes au jardin, plantation de plantes favorisant la biodiversité, construction de refuge à insectes...).
- Appréhender les aprioris sur ces espèces.



✈ ACTIVITES POSSIBLES :

- Découverte du monde des petites bêtes et de leur rôle écologique.
- Utilisation de matériel optique.
- Jeux de reconnaissance des espèces.
- Initiation à l'observation au vol et au repos.
- Initiation à l'identification et à la classification des espèces.
- Construction d'abris à insectes.
- Conception d'un jardin (en bac, potager ou ornemental) favorisant la diversité des espèces.

✈ PUBLIC ET PERIODE IDEALE :

Tout public – nous contacter pour plus de précisions.

Janvier	Février	Mars	Avril	Mai	Juin	Juillet	Août	Sept.	Oct.	Nov.	Déc.



LA VIE LA NUIT...



✦ OBJECTIFS :

- Découvrir un monde souvent inconnu.
- Acquérir des connaissances sur la diversité des espèces (rapaces nocturne et chauve-souris) et sur le rôle écologique d'espèces méconnues.
- Manipuler des outils en sécurité pour construire des gîtes à chauve-souris.
- Se débarrasser des aprioris sur ces espèces



✦ ACTIVITES POSSIBLES :

- Jeux de reconnaissance des espèces.
- Construction de gîtes à chauve-souris.
- Ecoute des chauves-souris.

✦ PUBLIC ET PERIODES IDEALES :

Tout public – nous contacter pour plus de précisions.

Janvier	Février	Mars	Avril	Mai	Juin	Juillet	Août	Sept.	Oct.	Nov.	Déc.

LE MONDE DE L'AVIFAUNE



Quelle école n'a pas dans sa cour de récréation des petits moineaux gourmands, un merle bruyant ou une tourterelle qui roucoule ? Il suffit de lever les yeux et tendre l'oreille et nous voilà partis pour un voyage sur le bout des ailes. A travers nos animations, nous proposons de devenir de petites graines d'ornithologues en découvrant le monde merveilleux des petites bêtes à plumes.



Les animations proposées sont les suivantes :

- ✦ **Un oiseau, qu'est-ce que c'est ?**
- ✦ **L'univers des chants d'oiseaux**
- ✦ **La migration**
- ✦ **Rapaces diurnes**
- ✦ **Chouettes et hiboux**



UN OISEAU, QU'EST-CE QUE C'EST ?



Partons à la découverte du monde des oiseaux : qui sont-ils ? Où vivent-ils ? À quoi leur servent cette belle voix et ces jolies couleurs ? Un cycle d'intervention pour s'initier à l'ornithologie et étudier, comme un vrai scientifique, la biologie des oiseaux.

✈ OBJECTIFS :

- Découvrir l'anatomie de l'oiseau et ses particularités.
- Observer et identifier les oiseaux communs et découvrir leur mode de vie.
- Initier aux techniques d'observation
- Eveiller le public à la richesse de notre patrimoine naturel et à la diversité des milieux naturels proches.
- Sensibiliser à l'environnement naturel : fragilité et respect de celui-ci, influence/impact de l'homme.

✈ ACTIVITES POSSIBLES :

- Initiation à l'observation et à l'écoute.
- Identification des espèces.
- Diaporama.
- Jeux.

✈ PUBLIC ET PERIODES IDEALES :

Tout public – nous contacter pour plus de précisions.

Compte tenu de la présence continue des oiseaux familiers au bord de nos agglomérations, l'observation de ces espèces peut se faire toute l'année. Bien entendu le printemps est la période la plus propice pour leur découverte.

Janvier	Février	Mars	Avril	Mai	Juin	Juillet	Août	Sept.	Oct.	Nov.	Déc.



L'UNIVERS DES CHANTS D'OISEAUX

✦ OBJECTIFS :

- Acquérir des connaissances sur les rythmes de vie des oiseaux.
- Découvrir la diversité des espèces présentes autour du public.
- Favoriser l'écoute et connaître quelques espèces communes.
- Initier à un suivi scientifique (exemple : suivis STOC).

✦ ACTIVITES POSSIBLES :

- Découverte du rythme de vie des oiseaux : à quoi sert le chant, qui chante ?
- Apprendre à utiliser des appeaux.
- Initiation à la reconnaissance des espèces par l'écoute.

✦ PUBLIC ET PERIODES IDEALES :

Tout public – nous contacter pour plus de précisions.

Janvier	Février	Mars	Avril	Mai	Juin	Juillet	Août	Sept.	Oct.	Nov.	Déc.





LA MIGRATION

Comprenons pourquoi et comment des oiseaux sans frontières entreprennent deux fois par an un grand voyage, parfois long de plusieurs milliers de kilomètres. Observons le mode de vie des sédentaires qui ont décidé de passer hiver comme été dans nos régions, observons également les hivernants qui ne sont présents que durant la « mauvaise » saison. Découvrons quelles techniques utilisent les migrateurs pour s’orienter, et quelles sont les méthodes de vol qui leur permettent d’économiser de l’énergie. Intéressons-nous à l’observation scientifique de ce phénomène. Enfin, attardons-nous sur les périls encourus par ces grands voyageurs.

✈ OBJECTIFS :

Découvrir et comprendre un phénomène biologique et en expliquer le processus :

- définir la notion de migration
- cerner les causes des migrations
- découvrir les différents migrateurs et sédentaires
- étudier les différentes façons de voyager.

✈ ACTIVITES POSSIBLES :

- Découverte du phénomène de la migration : les différentes migrations, les axes de circulation, etc.
- Identifier les différents oiseaux migrateurs.
- Comprendre les façons de migrer : les techniques de vol, les méthodes d’orientation.
- Identification et observation d’oiseaux.
- Initiation aux méthodes de suivi des oiseaux (comptages, baguages, etc.).

✈ PUBLIC ET PERIODES IDEALES :

Tout public – nous contacter pour plus de précisions.

	Jan.	Fév	Mars	Av	Mai	Juin	Juil	Août	Sept	Oct	Nov	Déc
Extérieur												
Intérieur												



LES RAPACES DIURNES

Rares ou communs, petits ou grands, attardons-nous sur les mœurs et les techniques de chasse de ces prédateurs mythiques, découvrons leur rôle écologique au sein des milieux naturels de Haute-Savoie et agissons en leur faveur !

✦ OBJECTIFS :

- Eveiller le public aux richesses de notre patrimoine naturel.
- Initier aux techniques d'observations (jumelles).
- Identifier et observer les rapaces et étudier leurs caractéristiques biologiques.
- Approche écologique : découverte de leur cycle et mode de vie.
- Observer les rapaces dans leur milieu naturel, déterminer leurs besoins, appréhender la notion de la chaîne alimentaire.
- Sensibiliser au rôle des prédateurs et à la fragilité de l'équilibre naturel, ainsi qu'au respect de celui-ci.

✦ ACTIVITES POSSIBLES :

- Découverte des rapaces.
- Description de quelques rapaces de Haute-Savoie.
- Familiarisation avec le matériel optique (jumelles, longue-vue).
- Apprendre à utiliser des fiches d'identification.
- Sortie d'observation sur le terrain.

✦ PUBLIC ET PERIODES IDEALES:

Tout public – nous contacter pour plus de précisions.

Janvier	Février	Mars	Avril	Mai	Juin	Juillet	Août	Sept.	Oct.	Nov.	Déc.

CHOUETTES & HIBOUX



Grands ou petits, attardons-nous sur les mœurs et les techniques de chasse de ces visiteurs de la nuit. Découvrons leur rôle écologique au sein des milieux naturels de Haute-Savoie et agissons en leur faveur !

✈ OBJECTIFS :

- Eveiller le public aux richesses de notre patrimoine naturel.
- Identifier les rapaces nocturnes et étudier leurs caractéristiques biologiques.
- Découvrir leur cycle et leur mode de vie (approche écologique).
- Identifier les besoins des rapaces, appréhender les notions de chaîne alimentaire.
- Sensibiliser au rôle des prédateurs, à la fragilité de l'équilibre naturel, et au respect de celui-ci.



✈ ACTIVITES POSSIBLES :

- Découverte des rapaces : qu'est-ce qu'un rapace ?
Différences entre rapaces diurne et nocturne.
- Description de quelques rapaces nocturnes de Haute-Savoie : que mangent-ils, où vivent-ils, etc.
- Etudier leur rôle dans l'équilibre naturel.
- Diaporama.
- Fiches d'identification.
- Jeux de plateau sur les rapaces.
- Jeu sur la chaîne alimentaire/observation de pelotes de réjection.
- Construction/pose de nichoirs

✈ PUBLIC ET PERIODES IDEALES :

Tout public – nous contacter pour plus de précisions.

Janvier	Février	Mars	Avril	Mai	Juin	Juillet	Août	Sept.	Oct.	Nov.	Déc.

MILIEUX ET BIODIVERSITE

Chaque milieu naturel est riche et abrite une biodiversité spécifique. Découvrons ensemble les spécificités et les surprises de chacun ! Apprenons à les connaître et à les préserver. Abordons-les de multiples multiple façons : balade nature, grand jeu, contes, etc.



Les animations proposées sont les suivantes :

- ✦ L'eau source de vie
- ✦ Amphibiens et reptiles
- ✦ Sous les ailes de la forêt
- ✦ Une montagne de vie
- ✦ Traces et indices
- ✦ Les corridors écologiques
- ✦ Les changements climatiques
- ✦ Grand jeu nature
- ✦ Approche contée et sensible



L'EAU, SOURCE DE VIE

Fleuves, rivières, lacs, étangs et zones humides sont des milieux naturels riches de nombreuses espèces. Partons à leur rencontre pour mieux observer cette faune sauvage et l'identifier. Essayons de comprendre l'intérêt écologique des milieux humides et étudions leur importance pour cette faune et cette flore spécifique.



🦋 OBJECTIFS

- Eveiller le public aux richesses de notre patrimoine naturel.
- Initier aux techniques d'observation.
- Identifier la faune spécifique aux milieux aquatiques (insectes, amphibiens, oiseaux, mammifères) et étudier leurs caractéristiques biologiques.
- Découvrir le rôle écologique des zones humides dans la régulation des débits, dans l'épuration des eaux et comme milieu accueillant une forte biodiversité.
- Découvrir le cycle de l'eau et les dynamiques fluviales pour acquérir des réflexes éco citoyens.

🦋 PUBLIC ET PERIODES IDEALES

Tout public – nous contacter pour plus de précisions.



	Janvier	Sept.	Oct.	Nov.	Déc.	Février	Mars	Avril	Mai	Juin	Juillet	Août
Extérieur												
Classe												



AMPHIBIENS ET REPTILES



✦ OBJECTIFS :

- Acquérir des connaissances sur la diversité des espèces et découvrir le rôle écologique d'espèces méconnues.
- Acquérir des réflexes éco citoyens.
- Se débarrasser d'aprioris sur le monde des amphibiens et des reptiles et comprendre leur rôle écologique.
- Éveiller le public aux richesses du patrimoine naturel proche et leur permettre de découvrir l'intimité des crapauds, grenouilles et autres tritons.
- Découvrir le monde des reptiles et des amphibiens et comprendre leur rôle écologique (sortie sur un site de migration des amphibiens).
- S'initier à l'observation et à l'identification.
- Découvrir les besoins écologiques des espèces.
- Participer au protocole de suivi des espèces.



✦ PUBLIC ET PERIODES IDEALES :

Tout public – nous contacter pour plus de précisions.

	Janvier	Février	Mars	Avril	Mai	Juin	Juillet	Août	Sept.	Oct.	Nov.	Déc.
intérieur												
extérieur												

SOUS LES AILES DE LA FORET

Partout dans notre département les forêts sont présentes et nous offrent quiétude et dépaysement. Partons à la découverte du monde forestier et de la vie qui s’y abrite.

✦ OBJECTIFS :

- Identifier et étudier les caractéristiques biologiques des espèces typiques du milieu forestier (flore, oiseaux, insectes, petits et grands mammifères).
- S’initier aux techniques d’observation.
- Eveiller le public aux richesses de notre patrimoine naturel.
- Découvrir la vie associée aux arbres sous toutes ses formes : la place et le rôle de la forêt mais aussi celles et ceux qui y vivent ou qui y passent.
- Sensibiliser à l’environnement naturel : fragilité et respect de celui-ci, influence de l’homme.
- Comprendre le paysage qui se dévoile devant nos yeux.

✦ PUBLIC ET PERIODE IDEALE :

Tout public – nous contacter pour plus de précisions.

Janvier	Février	Mars	Avril	Mai	Juin	Juillet	Août	Sept.	Oct.	Nov.	Déc.





UNE MONTAGNE DE VIE



Du pied au sommet de la montagne, la faune et la flore sont présentes. Partons à la découverte des montagnes et de la vie qu'elles abritent. A partir de quelques exemples d'espèces de nos montagnes (faune notamment, mais pas exclusivement), découvrons leur mode de vie, le milieu, l'adaptation mise au point par ces êtres pour vivre dans des conditions extrêmes et prenons loupes ou jumelles pour les observer ! Apprenons également à déceler les marques de l'homme dans ces paysages grandioses pour mieux comprendre comment, lui aussi, a réussi à s'adapter à ce rude climat.



✚ OBJECTIFS :



- Identifier et étudier les caractéristiques biologiques des espèces typiques du milieu montagnard (flore, oiseaux, petits et grands mammifères).
 - S'initier aux techniques d'observation.
 - Eveiller le public aux richesses de notre patrimoine naturel.
- Découvrir la vie de la montagne sous toutes ses formes : la place et le rôle de la faune sauvage mais aussi ceux de l'homme dans cet écosystème.
 - Sensibiliser à l'environnement naturel : fragilité et respect de celui-ci, influence de l'homme, programmes de réintroduction.
- Comprendre le paysage qui se dévoile devant nos yeux.

✚ PUBLIC ET PERIODE IDEALE :

Tout public – nous contacter pour plus de précisions.

	Janvier	Février	Mars	Avril	Mai	Juin	Juillet	Aout	Septembre	Octobre	Novembre	Décembre
Extérieur												
Classe												

TRACES ET INDICES

✦ OBJECTIFS :

- Connaître les différents types d'indices (crottes, restes de repas, poils...etc.) et empreintes (coussinets, sabots...) laissés par les animaux.
- Savoir les interpréter et les associer à l'animal correspondant : chaque empreinte raconte une histoire !
- Savoir les repérer dans un milieu naturel.

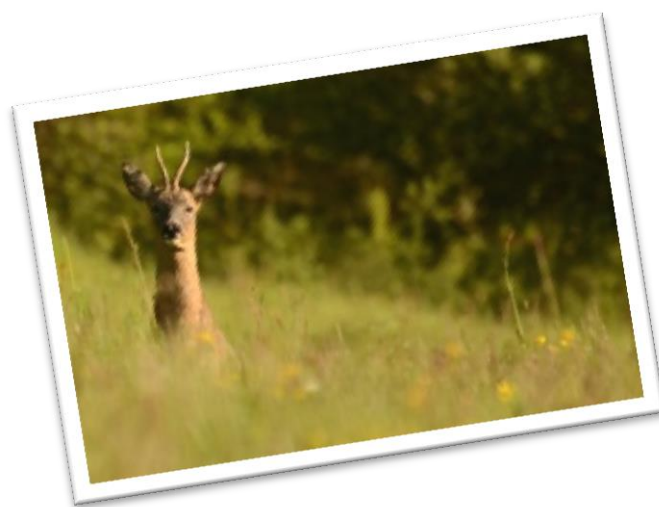
✦ ACTIVITES POSSIBLES :

- Balade en forêt.
- Réalisation d'un empreintoscope.
- Recherche de traces et indices.
- Parcours sensoriel.

✦ PUBLIC ET PERIODES IDEALES :

Tout public

Janvier	Février	Mars	Avril	Mai	Juin	Juillet	Août	Sept.	Oct.	Nov.	Déc.



LES CORRIDORS ECOLOGIQUES

Les animaux, tout comme nous, se déplacent. C'est même un besoin vital pour se reproduire, se nourrir ... Les plantes aussi ont développé des stratégies pour conquérir de nouveaux territoires. Mais, avec l'urbanisation, l'Homme a fractionné les paysages et créé de nombreux obstacles aux déplacements des espèces. Par différentes activités en classe et sur le terrain, partons à la découverte du rôle indispensable des corridors écologiques pour pallier à ces barrières !

✚ OBJECTIFS :

- Découvrir les différents modes de déplacement des animaux et plantes.
- Comprendre le rôle vital de ces déplacements pour les espèces.
- Identifier les obstacles aux déplacements dans un paysage urbanisé.
- Découvrir et comprendre le rôle des corridors écologiques.
- Connaître différents types de passages à faune.

✚ PUBLIC ET PERIODES IDEALES :

Tout public

Janvier	Février	Mars	Avril	Mai	Juin	Juillet	Août	Sept.	Oct.	Nov.	Déc.



GRAND JEU NATURE



Le grand jeu se déroule sur une demi-journée, invitant les enfants à cheminer dans la nature (prés, forêts, parcs ou sites classés) et à y vivre différents ateliers par équipe. C'est une occasion d'aborder de multiples thèmes liés à l'environnement (mares, insectes, oiseaux, faune, flore, paysage, implantation humaine) et à sa préservation tout en acquérant, par le jeu, des connaissances naturalistes. C'est une activité qui se déroulera facilement en classe entière ou à plusieurs classes à condition que les équipes soient accompagnées par un adulte pour les groupes de 3 à 10 ans.

👉 OBJECTIFS :

- Eveiller le public aux richesses du patrimoine naturel proche de manière ludique.
- Développer les sens.
- Développer l'autonomie de l'enfant.
- Agir en éco citoyen.
- Manipuler du matériel optique (loupes, boîte-loupes, jumelles).
- Initier à des protocoles d'identification.
- Manipuler des outils en sécurité, construire.
- Porter ses observations sur un carnet.



👉 IDEES DE THEMES :

Les insectes – la migration des oiseaux – les habitants de la mare - la biodiversité au jardin – les habitants de la haie – les animaux de la forêt – l'arbre et la forêt – les habitants des milieux aquatiques – les habitants de la montagne, etc...

👉 PUBLIC ET PERIODES IDEALES

Tout public – nous contacter pour plus de précisions.

Janvier	Février	Mars	Avril	Mai	Juin	Juillet	Août	Sept.	Oct.	Nov.	Déc.

LES CHANGEMENTS CLIMATIQUES

La migration, les oiseaux de montagne, les espèces invasives, etc : dans quelle mesure la biodiversité qui nous entoure est-elle impactée par les changements climatiques ? Quelles sont les activités humaines sources de carbone ? Quels sont les puits de carbone ? De quelle façon la biodiversité s'adapte aux changements ? La question des changements climatiques est un excellent moyen de faire le lien entre l'homme et la nature. Par ailleurs, la faune et la flore nous permettent d'illustrer et de comprendre les effets de ces changements sur la biodiversité.

✚ OBJECTIFS :

- Comprendre les changements climatiques et les enjeux qui y sont liés.
- Faire le lien entre l'homme et la nature : replacer l'homme dans cette problématique.
- Découvrir la biodiversité à travers cette problématique (migrations, adaptations, fragilisations et disparitions....).
- Agir en Eco citoyen.

✚ ACTIVITES POSSIBLES

- Définir les notions d'effet de serre et de changements climatiques.
- Etudier les adaptations des espèces aux changements climatiques.
- Réaliser une lecture de paysage pour identifier les sources et les puits de carbone.

✚ PUBLIC ET PERIODE IDEALE :

Tout public – nous contacter pour plus de précisions.

	Janvier	Février	Mars	Avril	Mai	Juin	Juillet	Août	Sept.	Oct.	Nov.	Déc.
Extérieur												
Intérieur												

APPROCHE CONTEE ET SENSIBLE

Et si nous regardions la nature de manière moins scientifique en nous laissant guider par ses odeurs, ses sons, ses sensations, son histoire et ses légendes.

La nature nous offre tout un espace pour éveiller nos sens !

✦ OBJECTIFS :

- Appréhender la nature, la découvrir par d'autres biais que la seule connaissance scientifique : les sens, l'imaginaire, les traditions...
- Utiliser la nature comme source d'inspiration dans diverses activités créatives (littérature, musique, arts plastiques...).
- Transmettre des connaissances et des savoir-faire hérités de nos ancêtres tout en apprenant à faire la distinction entre superstitions et réalité.
- Permettre à chacun d'interpréter sa perception de la nature en utilisant divers outils d'expression artistique.
- Développer ses connaissances sur les usages traditionnels d'éléments tirés de la nature.

✦ PUBLIC ET PERIODE IDEALE :

Tout public – nous contacter pour plus de précisions.

	Janvier	Février	Mars	Avril	Mai	Juin	Juillet	Août	Sept.	Oct.	Nov.	Déc.
Extérieur												
Intérieur												





Le descriptif des interventions pédagogiques présenté dans ce document vous informe des thématiques que nous avons l'habitude d'aborder au sein de notre association. A noter cependant que chaque projet est unique et que c'est avec vous que nous le construirons.

Cette liste est donc non exhaustive et nous nous tenons à votre disposition pour aborder d'autres thématiques et pédagogies.

En espérant avoir le plaisir de travailler à vos côtés cette année afin d'éveiller les habitants de notre département aux beautés que celui-ci recèle.

*L'équipe d'Education à l'Environnement
de la LPO Haute-Savoie*



Haute-Savoie