



## Le coin des ornithos...

### ... Les oiseaux rares en février

#### Canard pilet

1 individu les 2, 4 et 6 à la confluence Rhône-Fier (Seysssel) (E. Gfeller, G. & M. Dhainaut).  
1 individu le 9 et 2 individus le 15 dans port Ripaille (Thonon-les-Bains) (S. Corcelle, J. Heuret).

#### Canard souchet

1 couple le 27 au lac de Flérier (Taninges) (P. Charrière).

#### Fuligule nyroca

1 individu les 4, 21 et 26 au port d'Evian-les-Bains (J.J. Beley).  
1 individu le 13 au Château de Ruphy (Duingt) (N. Moulin, P. Boissier, B. Doutau).  
1 individu les 14, 16, 17, et 18 au port de Saint-Jorioz (M. Jouvie, J.P. Crouzat).  
2 individus le 26 à Chens-le-Pont (Chens-sur-Léman) (T. Favre).

#### Harle piette

1 femelle le 14 à la confluence Rhône-Fier (Seysssel) (E. Gfeller).

#### Eider à duvet

Toujours les 11 individus sur le lac d'Annecy (divers obs.).  
Plusieurs mentions sur le Léman à Chens-sur-Léman, Yvoire et Excenevex avec un maximum de 9 individus le 28 (C. Giacomo).

#### Plongeon arctique

2 individus le 15 à la Pointe (Messery) (D. Rey).

#### Grèbe esclavon\*

Jusqu'à 2 individus le 14 entre Bellevue et le domaine de Rovorée (Excenevex) (Divers obs.).

#### Grèbe jougris

1 individu le 15 à Tougues (Chens-sur-Léman) (D. Rey).  
1 individu le 13 au port de Duingt (N. Moulin), dernière mention en 2005 sur le lac d'Annecy.

#### Buse pattue\*

1 individu en migration le 28 au Hucel (Thollon-les-Mémises) (E. Gfeller).

#### Aigle criard\*

1 individu en migration le 23 à Cutlaz (Marin) (C. Degroux).

#### Busard Saint-Martin

1 femelle le 2 aux Charmés (Sillingy) (T. Vibert-Vichet).  
1 mâle et 1 femelle le 4 à Sur les Crêts (Challonges) et la Crêtaz (Chêne-en-Sémigne) (E. Gfeller, C. Prevost).  
1 individu le 19 à Marsay (La Balme de Sillingy) (P. Coutellier).  
1 femelle le 20 à Les Rosats (Viry) (J.P. Matérac).

#### Grue cendrée

1 individu en migration le 16 à Bromines (Sillingy) (D. Besson).  
3 individus stationnés le 28 à la Crêtaz (Chêne-Sémigne) (E. Gfeller).

#### Chevalier culblanc

1 individu le 6 aux Grivaz (Contamines-sur-Arve) (H. Leboucher).

#### Courlis cendré

1 individu le 13 à Bellevue (Excenevex) (S. & G. Delépine).

#### Vanneau huppé

10 individus le 16 à Les Parrats (Viry) (J.P. Matérac).  
1 individu le 26 à la Crêtaz (Chêne-Sémigne) (E. Gfeller).  
Le 28, 20 individus à l'aérodrome de Metz-Tessy (S. Moret), 3 individus aux Granges de Passy (S. Nabais) et 37 aux Stades (Viry) (J.P. Matérac).

## Sommaire

Le coin des ornithos  
A propos  
Le coin des naturalistes  
A propos  
Les prochains RDV



*Chevêchette d'Europe*  
(Pascal Charrière)



*Grèbe jougris*  
(Nicolas Moulin)



*Pie Grièche grise*  
(Rémy Lamy-Chappuis)





## Le coin des ornithos

### ... Les oiseaux rares en février

#### **Tournepieuvre à collier\***

L'hivernant de la plage d'Excenevex est régulièrement observé durant tout le mois (Divers obs.).

#### **Alouette lulu**

2 individus les 24 et 25 à la Maladière (Lugrin) (E. Gfeller).

#### **Bouscarle de Cetti**

Jusqu'à 3 individus entre le 4 et le 16 sur le site classique de Motz (E. Gfeller, D. Secondi, J.C. Million).

#### **Corneille mantelée**

1 individu en migration le 7 à Cutlaz (Marin) (C. Degroux, H. Dupuich).

#### **Pie-grièche grise**

L'individu de la plaine de Passy poursuit son hivernage avec des observations régulières entre le 3 et le 28 (S. Nabais, J. Brunel-Choupin, C. Giacomo).

L'individu de Groisy poursuit aussi son hivernage avec des observations régulières entre le 4 et le 26 à (Groisy) (Y. Dabry, F. Bultel, P. Boissier, R. Lamy-Chappuis).

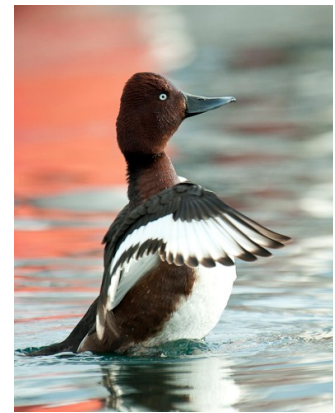
#### **Mésange à longue queue (*A.c.caudatus*)\***

1 individu le 10 au Hucel (Thollon-les-Mémises) (H. Dupuich).

\* Sous réserve d'homologation par le CHR ou le CH



Tournepieuvre à collier  
(Jeremy Calvo)



Fuligule nyroca  
(Jérémy Calvo)

## Le coin des ornithos

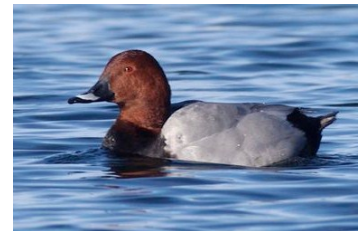
### Les statistiques du mois

Nombre de **données récoltées** en février : **13 480**

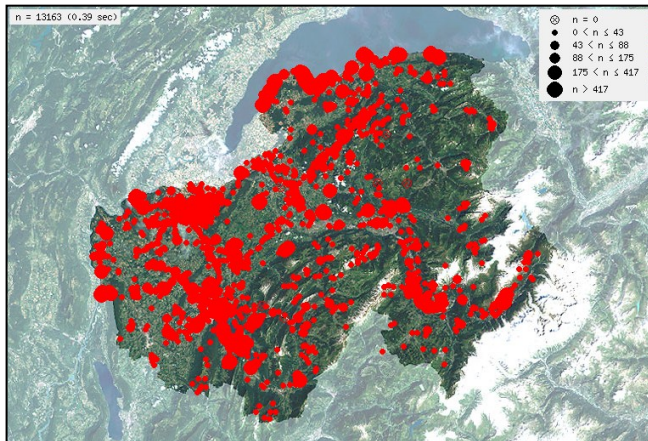
Nombre d'**espèces contactées** en février : **152**

Nombre de **communes visitées** en février : **235**

Nombre d'**observateurs ayant transmis** des données en février : **147**



Fuligule milouin  
(Guillaume Delépine)



Carte de répartition de la pression d'observation durant le mois de février 2011







# Lettre d'infos naturalistes 74

Photo : A. Guibentif

## Le coin des ornithos

### ... Les oiseaux d'eau hivernants en février

#### Seyssel/Motz (74/73)

Les effectifs de canard de surface ont baissé durant le mois de février avec des maxima enregistrés de 65 **Canards chipeaux** le 2 (E. Gfeller) et 134 **Canards colverts** le 7 (E. Gfeller) et 69 **Sarcelles d'hivers** le 6 (E. Gfeller).

Le **Tadorne de Belon** est toujours présent entre le 2 et le 27 (Divers obs.).

Notons aussi 52 **Grèbes castagneux** le 2 (E. Gfeller).

Pour les canards plongeurs, les effectifs sont plus importants que le mois dernier pour les Fuligules avec notamment 186 **Fuligules morillons** le 27 (E. Gfeller) et 29 **Fuligules milouins** le 28 (K. Thévenet), un maximum de 4 **Harles bièvres** le 6 (D. Secondi) et 2 **Nettes rouges** les 27 et 28 (K. Thévenet, E. Gfeller).

Chez les rallidés, jusqu'à 2 **Gallinules poule d'eau** sont mentionnées le 10 (R. Berton) et 1 **Râle d'eau** le 8 (E. Gfeller). Les **Bécassines des marais** sont toujours présentes avec un maximum de 6 individus les 6 et 7 (E. Gfeller, J.P. Crouzat, D. Secondi). Enfin, 1 **Grande Aigrette** est présente le 27 (L. Mugnier).

#### L'Etournel (74/01)

Les maxima enregistrés pour le mois sont de 226 **Canards chipeaux**, 61 **Canards siffleurs** et 57 **Canards colverts** le 28 (J.P. Matérac) et environ 60 **Sarcelles d'hiver** le 21 (D. Besson).

Seule une mention de la **Grande aigrette** avec 1 individu le 13 (B. Piot).

Puis 3 **Grands cormorans** le 28 (J.P. Matérac), 1 **Harle bièvre** le 13 (B. Piot) et 1 **Grèbe huppé** le 21 (D. Besson).

#### Lac Léman (pas de comptage)

A Chens-sur-Léman, de très petits chiffres avec un maximum de 243 **Fuligules morillons**, 65 **Fuligules milouins** et 3 **Nettes rouges** le 15 (D. Rey) et 16 **Fuligules milouinans** le 26 (T. Favre). Notons que plus de 1000 **Fuligules morillons** sont notés le 26 au Delta de la Dranse (Publier) (J.J. Beley, P. Jouvenat).

Environ 50 **Garrots à œil d'or** le 26 à Chens-sur-Léman (T. Favre) et 56 le 14 à Excenevex (X. Birot-Colomb). Environ 100 **Harles bièvres** le 13 à Margencel (G. & S. Delépine).

Pour la **Foulque macroule**, 519 individus sont notés le 15 à Messery (D. Rey).

Pour les canards de surface, les maximums sont de 7 **Canards siffleurs** le 26 à Excenevex, (M. Jouvie), 23 **Canards chipeaux** le 28 entre Excenevex et Sciez (C. Giacomo), 25 **Sarcelles d'hiver** le 25 à Sciez (J. Calvo), 312 **Canards colverts** le 14 à Coudrée (Sciez) (J.J. Beley). Pour les laridés, plus de 50 **Goélands cendrés** le 6/02 à la plage d'Excenevex (S. Delépine) et 110 **Goélands leucophées** le 19 au même endroit (M. Jouvie).

Ensuite, 388 **Grèbes huppés** le 25 à Anthy-sur-Léman (M. Birot), 24 **Grèbes castagneux** le 14 entre Yvoire et Sciez (X. Birot-Colomb, D. Rey) et plus de 85 **Grèbes à cou noir** le 28 à Excenevex (C. Giacomo) puis 56 individus le 26 à Chens-sur-Léman (E. Gfeller) et 60 individus le 19 à Nernier (M. Jouvie).

#### Lac d'Annecy (comptage du 13, coord. L. Rose)

Une baisse générale des effectifs est observée avec 99 **Canards colverts**, 138 **Fuligules milouins**, 123 **Fuligules morillons**, 45 **Harles bièvres** et 4 **Nettes rouges**. Idem pour les autres espèces piscivores avec 54 **Grands Cormorans**, 23 **Garrots à œil d'or**, 1 **Grèbe castagneux** et 191 **Grèbes huppés** et toujours aucun Grèbe à cou noir.

Pour la **Foulque macroule**, 729 individus sont comptés et toujours les 11 **Eiders à duvet**. La **Mouette rieuse** est bien présente avec 323 individus et 27 **Goélands leucophées**.



Goéland cendré  
(Franck Ambrosini)



Grèbe huppé  
(Rémy Lamy-Chappuis)



Garrot à œil d'or  
(Guillaume Delépine)



Tadorne de Belon  
(Clément Giacomo)





# Lettre d'infos naturalistes 74

Photo : A. Guibentif

## ▲ A propos

### ... du programme STOC

Le **Suivi Temporel des Oiseaux Communs (STOC)** est un programme coordonné au niveau national par le Muséum National d'Histoire Naturelle.

Deux protocoles complémentaires constituent ce suivi, l'un par des points d'écoute (STOC-EPS) et l'autre par le baguage des oiseaux (STOC-capture). Le STOC-EPS permet d'évaluer les variations spatiales et temporelles de l'indice d'abondance des populations d'oiseaux communs et le STOC-capture permet d'évaluer des paramètres démographiques essentiels que sont la survie des adultes et le succès de reproduction.

#### **Méthodologie**

Le protocole est simple et peu contraignant. Un observateur désirant participer au programme se voit attribuer un carré de 2x2 kilomètres tiré au sort dans un rayon de 10 kilomètres autour d'un lieu de son choix, ainsi que d'un carré de remplacement au cas où le premier carré serait inaccessible. A l'intérieur de ce carré, l'observateur répartit 10 points de comptage de manière homogène et proportionnellement aux habitats présents, sur lesquels il effectue deux relevés de 5 minutes exactement chaque printemps, à au moins 4 semaines d'intervalle, avant et après la date charnière du 8 mai.

Tous les oiseaux vus et entendus sont notés et un relevé de l'habitat est également effectué, selon un code utilisé dans d'autres pays européens et adapté pour la France. Les relevés oiseaux et habitat sont réitérés chaque année aux mêmes points et aux mêmes dates, selon des conditions météorologiques favorables, par le même observateur.

**Le programme STOC-EPS constitue dans son ensemble un indicateur de biodiversité qui permet de suivre sur le long terme l'état de santé des populations d'oiseaux communs.**

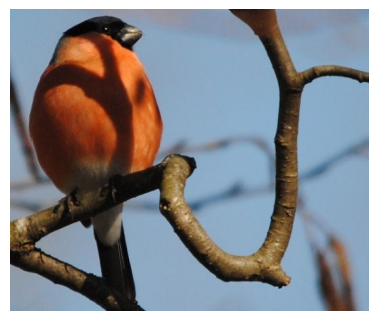
#### **Comment Participer au Programme STOC-EPS en Haute-Savoie ?**

C'est très simple, il suffit de nous contacter ([haute-savoie@lpo.fr](mailto:haute-savoie@lpo.fr) ou au 04 50 27 17 74). Vous êtes ornithologue et vous connaissez les chants d'oiseaux communs et vous souhaitez participer au Suivi Temporel des Oiseaux Communs, fournissez-nous avant le mois d'avril le nom de la commune autour de laquelle vous souhaiteriez effectuer le suivi EPS. Une fois la commune centrale désignée le coordinateur national du CRBPO (Frédéric Jiguet) procèdera au tirage au sort d'un carré dans un rayon de 10 kilomètres autour du point fourni par l'observateur. Une fiche vous sera envoyée ultérieurement vous permettant de visualiser sur un fond de carte, le carré à prospecter et le carré de remplacement au cas où le premier ne soit pas praticable.

Le programme STOC-EPS est sponsorisé par **Swarowski Optik, Delacheaux & Niestlé**, la revue **Ornithos** de la LPO et **Oreille Verte/Nashvert Productions**. Chaque année des participants au programme sont tiré au sort et peuvent gagner une paire de jumelles, des guides d'identification visuel et sonore et un abonnement d'un an à *Ornithos*.



*Bec-croisé des sapins*  
(Antoine Guibentif)



*Bouvreuil pivoine*  
(Marc Jouvie)



*Mésange noire*  
(Jean Bisetti)



*Chardonneret élégant*  
(Pascal Charrière)



**Le CRBPO**

(Centre de Recherche par le Bagueage des Populations d'Oiseaux)







# Lettre d'infos naturalistes 74

Photo : A. Guibentif

## A propos

### ... de la localisation précise des données

Depuis le lancement du site, la saisie des observations se fait par lieu-dit, créé à partir des cartes TOP25 de l'IGN.

Ce système, s'il semble être le mieux adapté à la saisie des observations d'oiseaux (espèces mobiles à plus ou moins grands territoires), l'est nettement moins pour les amphibiens, les reptiles, les papillons diurnes ou encore les odonates. **Dans le souci d'une meilleure connaissance et d'une meilleure protection de ces espèces, il est nécessaire de connaître précisément leur localisation, la localisation de ces espèces au lieu-dit étant peu exploitable.**

C'est la raison pour laquelle il a été choisi d'offrir la possibilité aux utilisateurs du site et de les inciter à saisir leurs observations par localisation précise. **Cela signifie qu'il est possible de cliquer n'importe où sur la carte à l'étape 1/3 afin d' « Ajouter une observation précise ».**



*Vipère aspic*  
(Antoine Guibentif)



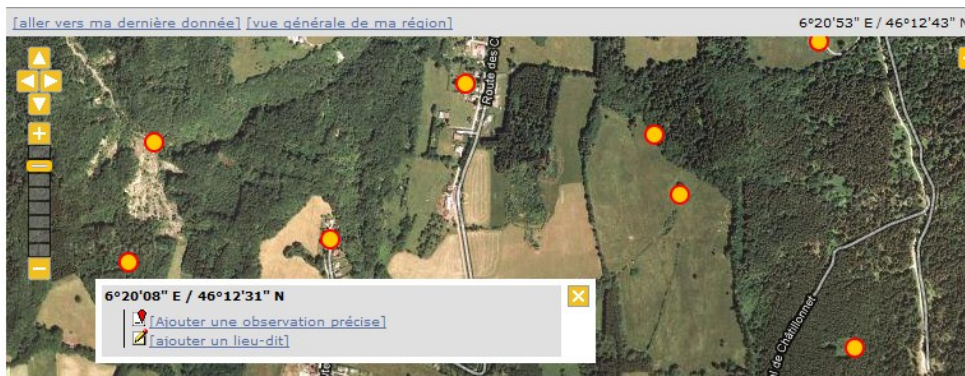
*Lézard des souches*  
(Pascal Charrière)



*Caloptérix vierge*  
(Jean Bisetti)



*Crapaud calamite*  
(David Rey)



Ceci a pour effet d'ouvrir une étape 3/3 un peu différente, sur laquelle figure une carte non zoomable mais où il est possible de se déplacer en restant cliqué de la même manière que pour l'étape 1/3, ce qui est d'ailleurs très pratique.



ATTENTION :

**Par défaut, la «goutte rouge», dont les coordonnées sont précises, est rattachée par une ligne jaune au lieu-dit le plus proche faisant fi des limites communales. Il faudra alors être très prudent que la « goutte » se trouve bien sur la même commune que le lieu-dit ; si ce n'est pas le cas, il faut cliquer sur le lieu-dit le mieux adapté en maintenant la touche « Ctrl » enfoncée : cela a pour effet de modifier la ligne jaune.**







# Lettre d'infos naturalistes 74

Photo : A. Guibentif

## A propos

### ... de la localisation précise des données

Ce système présente l'avantage de fournir une information « géo-référencée » plus précise que la saisie par lieu-dit, capitale pour une meilleure localisation des espèces à petit territoire.

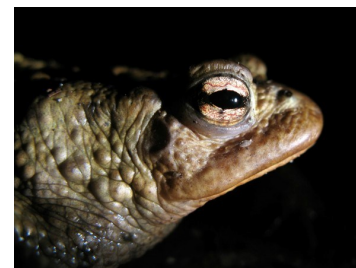
Etant bien conscients de l'aspect plus fastidieux de ce mode de saisie, nous vous conseillons de ne l'utiliser que dans certains cas :

- \* Nid d'espèces d'oiseaux remarquables (rapaces, ardéidés, tétraonidés, etc)
- \* Observation d'espèces d'oiseaux nicheuses rares à petit ou grand territoire (ex : Alouette lulu, Chevêchette d'Europe, Bihoreau gris, Pipit farlouse, etc.)
- \* Mares ou cours d'eau avec présence d'amphibiens et/ou de pontes, d'odonates
- \* Observations ou captures d'espèces d'insectes
- \* Observation d'espèces à petit territoire (reptiles, amphibiens, odonates, etc.)
- \* Sites d'écrasement d'amphibiens ou de mammifères sur le réseau routier.

**Cette fonctionnalité** a été ouverte à tous mais elle **n'est pas activé pas défaut**, il vous faudra donc **l'activer en cochant l'option « Souhaitez vous pouvoir transmettre des données avec une localisation précise »** dans l'onglet « Mon compte », « Personnalisation du site ».



*Tabac d'Espagne*  
(Pascal Charrière)



*Crapaud commun*  
(Antoine Guibentif)

## Le coin des naturalistes

### Les statistiques du mois

Nombre de **données récoltées** en février : **327** dont

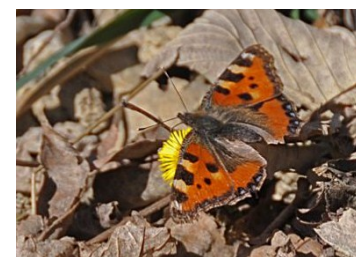
- Chiroptères : **0**
- Mammifères : **222**
- Micromammifères : **7**
- Reptiles : **12**
- Amphibiens : **50**
- Odonates : **0**
- Papillons : **36**

Nombre **d'espèces contactées** en février : **35** dont

- Chiroptères : **0**
- Mammifères : **17**
- Micromammifères : **5**
- Reptiles : **1**
- Amphibiens : **7**
- Odonates :
- Papillons : **5**

Nombre **d'observateurs ayant transmis** des données en février : **67**

Nombre de **communes visitées** en février : **100/295**



*Petite tortue*  
(Marie-Antoinette Bianco)



*Lézard des murailles*  
(Antoine Guibentif)





# Lettre d'infos naturalistes 74

Photo : A. Guibentif

## Le coin des naturalistes

### ... les amphibiens

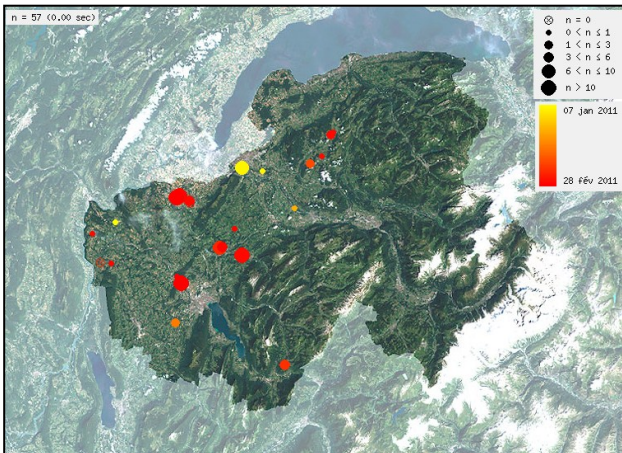
Les mouvements démarrent à la mi-février et s'accroissent à partir du 20. Pour les sites d'écrasements, celui de Viry touche à sa fin alors que seul le site de l'Oratoire a vu un passage le week-end des 26 et 27 qui ne s'est pas prolongé.

La 1<sup>ère</sup> ponte de Grenouille rousse est observée le 20/02 à Feigères (E. Zurcher).

Le 1<sup>er</sup> Triton alpestre est observé le 13 à Saint-André-de-Boège (A. Guibentif) et le 1<sup>er</sup> Triton palmé le 26 sur le site d'écrasement de l'Oratoire à Sillingy (F. Gauthier). Les seuls Crapauds communs ont été observés sur ce dernier site les 26 et 27 (S. Lamblin, D. Besson).



*Triton alpestre*  
(Antoine Guibentif)



Observations d'amphibiens depuis le début de l'année 2011



*Grenouille rousse*  
(Antoine Guibentif)

## Les prochains rendez-vous...

### ... du mois

#### Mercredi 16 mars : Réunion mensuelle

La réunion mensuelle sera suivie d'une présentation sur les **oiseaux d'Australie** par **Arnaud Lathuille**. RDV à **19h30** à la salle d'animation (attenante à la mairie)  
Renseignements à la LPO au 04 50 27 17 74.

#### Samedi 19 mars : Nuit de la chouette

Sortie de découverte des **chants des rapaces nocturnes**. RDV à **17h** vers l'église de Quintal. Prévoir lampes, casse-croûte, vêtements chauds et raquettes en cas de neige.  
Renseignements et réservation auprès de Pascal Charrière au 04 50 34 08 04.

#### Samedi 19 mars : Sortie Groupe jeunes - Découverte de l'avifaune de la montagne des Princes

Observations de l'avifaune du site et des premiers milans et autres migrateurs.  
RDV à **7h** à la mairie de Metz-Tessy (local LPO) ou à 7h30 devant l'église de Vallières.  
Randonnée facile. Sortie animée par Thierry Vibert-Vichet.  
Renseignements et inscription à la LPO au 04 50 27 17 74 ou haute-savoie@lpo.fr

#### Dimanche 20 mars : Sortie d'initiation à la reconnaissance des oiseaux et apprentissage de leurs chants.

Cette première sortie sera consacrée à la reconnaissance des oiseaux d'eau entre Excenevex et Sciez. **RDV** à l'église d'Excenevex à **8 h**. Renseignements auprès de René Adam au 06 20 12 67 36 ou au 04 50 73 86 12

Retrouvez l'intégralité du programme des activités du 1<sup>ème</sup> trimestre dans la rubrique Vie associative / Sur votre agenda



*Hirondelle de rochers*  
(Jeremy Calvo)







# Lettre d'infos naturalistes 74

Photo : A. Guibentif

## Les prochains rendez-vous...

### ... du mois

#### **Dimanche 20 mars : Journée « Tête en l'air » - Découverte de la migration au bord du Rhône**

Découverte des oiseaux migrateurs avec des ornithologues confirmés. Passage de cigognes, grues, rapaces... **RDV à votre convenance sur l'Espace Sports et Nature du Fier** situé sur la commune de Motz, entre **10h et 16h**.

Renseignements à la LPO 74 au 04 50 27 17 74 ou haute-savoie@lpo.fr

#### **Vendredi 25 mars : Groupe herpéto - Amphibiens by night**

Le Groupe Herpéto propose à ses membres une sortie nocturne à la découverte d'une mare forestière et de ses amphibiens.

**RDV à 20 h** au lieu dit l'Eluisset – 1769 route de Frangy sur la commune de **Viry**.

Renseignements auprès d'Yves Fol au 04 50 04 71 81.

#### **Samedi 26 mars : Journée « Tête en l'air » - Découverte de la migration sur le domaine de Guidou**

Découverte des oiseaux migrateurs en halte avec un ornithologue confirmé.

**RDV à 9h** devant la mairie de Sciez. Matinée.

Renseignements à la LPO 74 au 04 50 27 17 74 ou haute-savoie@lpo.fr

#### **Dimanche 27 mars : Journée « Tête en l'air » - Découverte de la migration au bord du Rhône**

Idem au dimanche 20 mars

#### **Dimanche 27 mars : Journée « Tête en l'air » - Découverte de la migration sur le domaine de Guidou**

Idem au samedi 26 mars

#### **Samedi 2 ou dimanche 3 avril (selon météo) : Prospection Aigle royal**

Le suivi de la reproduction de l'Aigle royal en Haute-Savoie est assuré depuis une trentaine d'années par des ornithologues bénévoles. Les territoires de Dingy-St-Clair et de la Balme de Thuy (Tournette) seront explorés. Renseignements auprès de Philippe Roy au 04 50 66 57 35

#### **Dimanche 3 avril : 2ème sortie du cycle « Initiation à la reconnaissance des oiseaux et apprentissage des chants »**

Découverte depuis Lanversin, puis sur la Chenoz et la Montagne des Sœurs, des oiseaux montagnards. **RDV à l'église de Reyvroz à 8 h**. Matinée.

Renseignements auprès de René Adam au 06 20 12 67 36 ou 04 50 73 86 12

#### **Dimanche 10 avril : La campagne et ses oiseaux...**

Traversée d'un ensemble de milieux agricoles, afin de (re)découvrir les oiseaux de nos campagnes. **RDV à l'église de Viuz-la-Chiésaz à 8 h 30**. Matinée.

Renseignements auprès de Jean-Charles Million au 04 50 22 15 97

Retrouvez l'intégralité du programme des activités du 1<sup>er</sup> trimestre dans la rubrique Vie associative / Sur votre agenda



*Héron cendré  
(Rémy Lamy-chappuis)*



*Epervier d'Europe  
(Antoine Guibentif)*

La **LPO** Haute-Savoie reste à votre disposition pour toute question technique relative à l'utilisation du site Internet. N'hésitez pas à nous contacter au 04 50 27 17 74 ou haute-savoie@lpo.fr

