



Lettre d'infos naturalistes 74

Photo : A. Guibertif

N°44 - Février 2011

Votre Lettre d'Infos change un peu, nous tenions à rendre votre lecture plus agréable et à donner plus de place aux oiseaux communs. Nous espérons que cette version légèrement remaniée vous plaira.

*Les rédacteurs
David et Xavier*

Sommaire

Le coin des ornithos
A propos
Le coin des naturalistes
A propos
Les prochains RDV

Le coin des ornithos...

... Les oiseaux rares en janvier

Buse pattue*

L'oiseau découvert le 31/12 à Arenthon (D. Rey) est présent jusqu'au 16/01 (J. Guilberteau).

Bouscarle de Cetti

3 ind sont contactés les 12, 13 et 17 sur le site classique de Motz (E. Gfeller & T. Vibert-Vichet).

Butor étoilé

1 ind le 24/01 à l'Étournel (01) (B. Piot) et 1 ind le 27 aux îles d'Étrembières (R. Bierton).

Canard pilet

Jusqu'à 5 ind entre le 3 et le 24 entre Chez Gros et l'Étournel (Vulbens) (J.P. Matérac, B. Piot, X. Birot-Colomb, M. Jouvie, T. Vibert-Vichet). 1 ind les 2, 12 et 23 à la confluence Rhône-Fier (Seyssel) (E. Gfeller). 2 ind le 8 dans la Baie de Coudrée (Sciez et Excenevex) (E. Gfeller, B. Sonnerat). 2 ind le 8 à Sous Cusy (Chens-sur-Léman) (P. Cruzier, A. Pochelon).

Eider à duvet

Toujours les 11 ind sur le lac d'Annecy (Divers obs.).

Jusqu'à 4 oiseaux sur le Léman : 4 ind le 15 au domaine de Rovorée (Excenevex) (Divers obs.) et 3 ind le 8 au lac Léman (Yvoire) (E. Gfeller, B. Sonnerat)

Fuligule nyroca

1 ind le 16/01 au port de Sévrier (Bruno & Emanuelle Veillet). 1 ind les 1er et 15 au port d'Évian (P. Duraffort, X. Birot-Colomb). 1 ind le 15 à Saint-Joseph du Lac (M. Maire, P. Jouvenat) et 1 ind les 8 et 14 à Sous-Cusy (Chens-sur-Léman) (X. Birot-Colomb, A. Pochelon, P. Cruzier). 1 ind le 24 aux Iles de la Barque - Etang central (Arenthon) (F. Bultel).

Goéland argenté*

1 ind de 2ème année le 12 à la plage d'Excenevex (B. Guibert).

Grèbe esclavon*

Jusqu'à 3 ind entre Bellevue et le domaine de Rovorée (Excenevex) entre le 1^{er} et le 15 (Divers obs.)

Grèbe jougris

Jusqu'à 4 ind sur le lac Léman :

2 ind à Saint-Gingolph les 14 et 15 (X. Birot-Colomb, J.J. Beley). 1 ind entre la plage et le débarcadère d'Excenevex les 1, 7 et 8 (Divers obs.). 1 ind le 14 à la Châtaignière (Yvoire) (C. Giacomo). 1 ind le 14 à Sous-Cusy (Chens-sur-Léman) (X. Birot-Colomb).

Harle piette

1 femelle à Chens-le-Pont (Chens-sur-Léman) le 17 à (R. Speh)

Mésange à longue queue (A.c.caudatus)*

2 ind le 5 au centre sportif de Chamonix-Mont-Blanc (C. Giacomo).

Oie cendrée

5 ind stationnent du 3 au 8 à l'Étournel (Vulbens) (J.P. Matérac, X. Birot-Colomb, B. Piot, M. Jouvie, T. Vibert-Vichet).

Goéland brun

1 ind le 8 à la plage d'Excenevex (A. Pochelon).



*Buse pattue
(Jean Bisetti)*



*Phalarope à bec large
(Jeremy Calvo)*



*Pie Grièche grise
(Mathieu Robert)*





Le coin des ornithos

... Les oiseaux rares en janvier

Vanneau huppé

2 ind le 24 à Sous la Grange (Vulbens) (J.P. Matérac).

Chevalier culblanc

1 ind le 25 au Vallon du Fier (Annecy-le-Vieux) (T. Vibert-Vichet).

Courlis cendré

Jusqu'à 6 ind entre le 2 et le 8 à Guidou (Sciez) (P. Charrière, F. Bultel, B. Sollet, R. Lamy-Chappuis)

Phalarope à bec large*

L'oiseau découvert le 29/12 à la plage d'Excenevex (C. Giacomo) est présent jusqu'au 8 (A. Pochelon).

Pie-grièche grise

L'oiseau de la plaine de Passy est toujours présent le 26 (S. Nabais).

L'oiseau de Groisy est retrouvé le 14 aux Morts (Evires) (Y. Dabry) à 1,5 km du site de découverte et est toujours présent le 25 (V. Dallazuanna).

1 oiseau est noté le 25 aux Esserts (Faverges) (E. Gfeller).

Plongeon arctique

17 ind sont dénombrés sur le Léman lors du comptage du 15 (Divers obs).

Plongeon catmarin

1 ind le 1^{er} au port de Séchex (Margencel) (R. Jordan).

Tournepierre à collier

L'hivernant est régulièrement observé durant tout le mois sur la plage d'Excenevex (Divers obs.).

* Sous réserve d'homologation par le CHR ou le CHN



Oies cendrées
(Thierry Vibert-Vichet)



Chevêchette d'Europe
(Pascal Charrière)

Le coin des ornithos

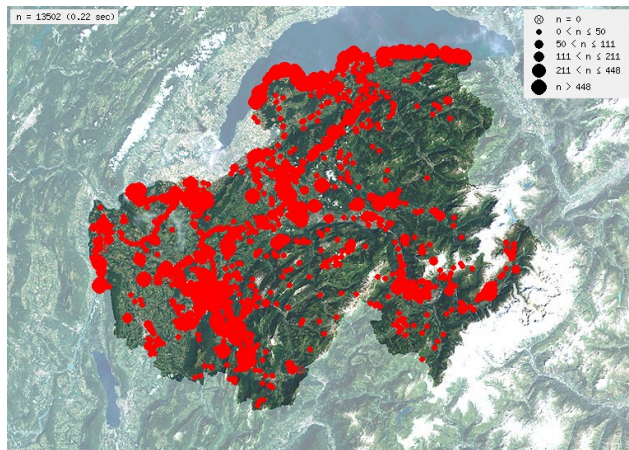
Les statistiques du mois

Nombre de **données récoltées** en janvier : **13 502** (+ 20 % par rapport à janvier 2010)

Nombre d'**espèces contactées** en janvier : **141**

Nombre de **communes visitées** en janvier : **228/295**

Nombre d'**observateurs ayant transmis** des données en janvier : **151**



Carte de répartition de la pression d'observation durant le mois de janvier 2011



Pinson du nord
(Rémy Lamy-chappuis)



Accenteur mouchet
(Monique Belville)





Lettre d'infos naturalistes 74

Photo : A. Guibentif

Le coin des ornithos

... Les oiseaux d'eau hivernants en janvier

Seysssel/Motz (74/73)

Ce secteur accueille de belles concentrations de canard de surface. Les maximums enregistrés sont de 137 **Canards chipeaux** et 246 **Canards colverts** le 3 et 69 **Sarcelles d'hivers** le 14 (E. Gfeller) et même un **Tadorne de Belon** entre le 10 et le 22 (Divers obs.).

Pour les canards plongeurs les effectifs sont plus faibles avec notamment 84 **Fuligules morillons** le 8 et 20 **Fuligules milouins** le 12 (V. Frochot), un maximum de 7 **Harles bièvres** le 23 (E. Gfeller) et 1 **Nette rousse** le 15 (E. Nougarede).

Chez les rallidés, jusqu'à 5 **Gallinules poule d'eau** sont mentionnées le 3 et le 12 ainsi qu'un **Râle d'eau** les 10 et 17 (E. Gfeller).

Il s'agit d'un des rares sites du département (élargit) sur lesquels la **Bécassine des marais** hiverne avec 7 ind le 13 (E. Gfeller, T. Vibert-Vichet)

Enfin, 1 **Grande Aigrette** est présente le 23 (E. Gfeller).

L'Etournel (74/01)

La zone humide de l'Etournel est également une zone d'accueil importante pour les canards de surface, point central d'un réseau de sites entre la retenue de Verbois (CH) et Seysssel/Motz. Les maximums enregistrés sont de 105 **Canards chipeaux** le 4 (B. Piot, T. Vibert-Vichet), 376 **Canards colverts** le 8 (JP. Matérac), 101 **Canards siffleurs** le 8 (B. Piot) et 36 **Sarcelles d'hiver** le 13 (JP Matérac).

Enfin, on retiendra la présence régulière de la **Grande aigrette** avec un maximum de 3 ind le 4 (X. Birot-Colomb) et de 24 **Grands cormorans** : 24 ind le 12 (E. Gfeller).

Lac Léman (comptage du 15, coord. H.Dupuich)

Le Léman est un site d'hivernage majeur pour les podicipédidés : 9574 **Grèbes huppés**, 227 **Grèbes cous noirs** et 35 **Grèbes castagneux**, ainsi que pour les canards plongeurs : 6420 **Fuligules morillons**, 2119 **Fuligules milouins**, 267 **Nettes rouges**, 115 **Garrots à œil d'or** et 326 **Harles bièvres**.

L'intérêt est moindre pour les canards de surfaces avec seulement 86 **Canards chipeaux**, 17 **Canards siffleurs** et 26 **Sarcelles d'hiver** mais tout de même un bon effectif de **Canard colvert** avec 868 individus.

Avec un total de 1068 individus, les **Foulques macroules** sont essentiellement concentrés sur le petit lac (Chens-sur-Léman).

Enfin, le dénombrement toujours délicat des laridés donne 168 **Goélands cendrés** et 131 **Goélands leucophées**.

L'effectif de **CinCLE plongeur** est intéressant avec un minimum de 22 oiseaux.

Lac d'Annecy (comptage du 16, coord. L.Rose)

Les effectifs d'anatidés sont intéressants avec notamment 337 **Canards colverts**, 230 **Fuligules milouins**, 207 **Fuligules morillons**, 38 **Harles bièvres**, 1 **Harle huppé** et seulement 5 **Nettes rouges**. Les autres espèces piscivores sont peu représentées avec 77 **Grands Cormorans**, 14 **Garrots à œil d'or**, 8 **Grèbes castagneux** et 280 **Grèbes huppés**, aucun Grèbe à cou noir n'est mentionné.

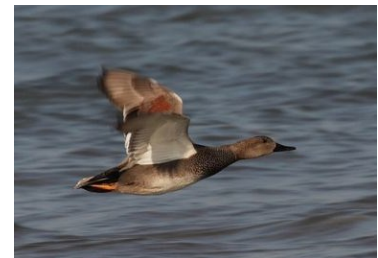
Pour la **Foulque macroule**, 760 ind sont comptés et les 11 **Eiders à duvet** sont toujours présents. La **Mouette rieuse** est bien présente avec 499 individus et seulement 28 **Goélands leucophées**, aucun **Goéland cendré** n'est observé.



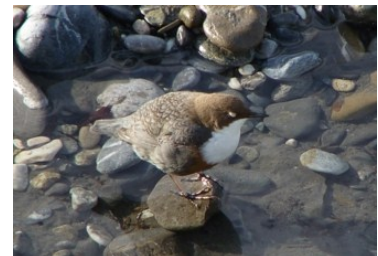
Harle bièvre
(Guillaume Delépine)



Nette rousse
(Pascal Charrière)



Canard chipeau
(Séverine Gaudeau)



CinCLE plongeur
(Robin Bierton)





Lettre d'infos naturalistes 74

Photo : A. Guibentif

A propos

... du Gypaète barbu

Prospections internationales

La prospection du 16/10/10 ne donne aucun résultat en Haute-Savoie du fait de mauvaises conditions météorologiques.

La prospection du 04/12/10 donne de meilleurs résultats.

Sur les Aravis, plusieurs observations entre Pierre fendue, Mayères et Doran de deux oiseaux adulte différents. Par contre aucune observation n'est réalisé devant le nid utilisé l'an passé.

Aucun gypaète n'est observé sur le Bargy.

Les deux adultes du couple de Sixt sont observés au nid durant 1/2 heure et des adultes sont observés à plusieurs reprises depuis Grenairon, Nambride et les Ayères à Sixt. Un adulte est observé également à Passy.

Aucune observation vers le Mont Blanc, les Contamines et le Chablais.

Au centre d'élevage :

La femelle de la volière 2 (Marie Antoinette) a pondu un œuf dans la nuit du 13 au 14/12/2010 mais l'incubation s'est arrêté le 24/01 sans raison apparente.

Toujours pas de ponte dans la volière 1.

Les 3 couples établis en nature progressent dans leur reproduction. Le couple des Aravis a pondu vers le 22/01, celui de Sixt le 1/02. Celui du Bargy est bien présent et plusieurs accouplements ont été observés ces derniers jours.

Merci à Etienne Marlé, ASTERS, pour toutes ces informations.

[Des nouvelles des Gypaètes de la Vanoise](#)

A propos

... de taxonomie

Comme vous l'avez peut-être déjà remarqué, une précision a été apportée quant au nom du Sizerin flammé. Celui-ci s'appelle désormais **Sizerin flammé (C. f. cabaret)**... Explications. A ce jour, la taxonomie distingue trois sous espèces de Sizerin flammé.

- la sous espèce nominale du Sizerin flammé *Carduelis flammea flammea* niche dans les forêts boréales du nord de l'Eurasie (de la Scandinavie au Kamtchatka ainsi qu'en Amérique du nord (de l'Alaska à Terre-Neuve).

- celle-ci est remplacée par *Carduelis flammea rostrata* en Islande et au sud du Groenland.

- enfin, la sous espèce *Carduelis flammea cabaret* niche quant à elle sur les îles Britanniques, le Jura, les Alpes et les montagnes d'Europe centrale.

« Les sous espèces *flammea* et *cabaret* ont été élevées au rang d'espèces suite à une publication relatant leur reproduction en sympatrie (qualifie des espèces génétiquement proches mais ne s'hybrident pas malgré des aires géographiques se recoupant) mais chacune de leur côté, puis des travaux ont montré qu'il existe un cline de taille et de coloration entre les deux taxons, qui ont donc été ramenés au rang de sous-espèces par ceux qui les avaient élevés au rang d'espèce. »

Frédéric Jiguet, Commission de l'Avifaune Française



Gypaète barbu
(Manuel Ruedi)



Gypaète barbu
(Jeremy Calvo)



Gypaète barbu
(Pascal Charrière)



Sizerin flammé
(Pascal Charrière)





Le coin des naturalistes

Les statistiques du mois

Nombre de **données récoltées** en janvier : **203** dont

- Chiroptère : **0**
- Mammifères : **180**
- Micromammifères : **9**
- Reptiles : **5**
- Amphibiens : **7**
- Odonates : **1**
- Papillons : **0**

Nombre **d'espèces contactées** en janvier : **27** dont

- Chiroptère : **0**
- Mammifères : **16**
- Micromammifères : **5**
- Reptiles : **1**
- Amphibiens : **4**
- Odonates : **1**
- Papillons : **0**

Nombre **d'observateurs ayant transmis** des données en janvier : **52**

Nombre de **communes visitées** en janvier : **91/295**



Renard roux
(Jeremy Calvo)



Lézard des murailles
(Antoine Guibentif)

Le coin des naturalistes

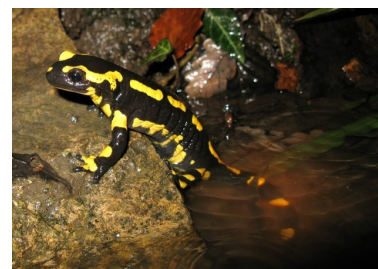
... les amphibiens

Alors qu'habituellement l'apparition des amphibiens en janvier est très occasionnelle, les premiers mouvements ont été observés lors du redoux du début du mois (max 7 à 15°C entre le 6 et le 16/01):

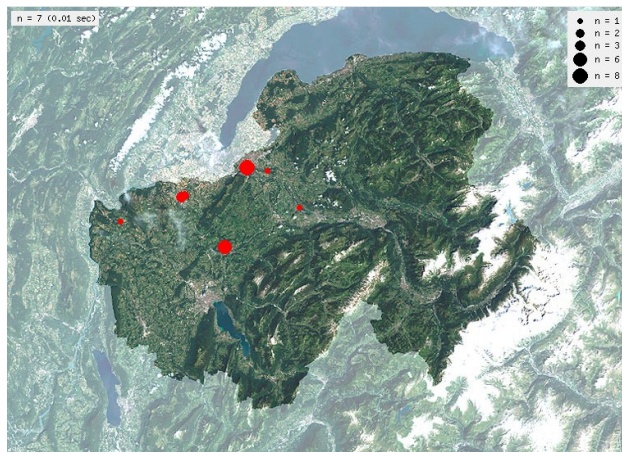
Crapaud commun : 1 ind le 7/01 à Les Provinces (Clarafond/Arcine)

Grenouille rousse : 4 ind à Viry (L. Méry) et 1 ind à Arthaz-Pont-Notre-Dame (A. Guibentif) le 9/01, 6 ind le 13/01 asphyxiés après le retour du gel (Y. Dabry).

Salamandre tachetée : 4 individus dont 1 femelle qui pond (photo) le 9/01 à Etrembières (A. Guibentif)



Salamandre tachetée
(Antoine Guibentif)



Observations d'amphibiens en janvier 2011



Grenouille rousse
(Antoine Guibentif)





Lettre d'infos naturalistes 74

Photo : A. Guibentif

Les prochains rendez-vous...

... du mois

Dimanche 13 février : Recensement des oiseaux d'eau hivernants sur le lac d'Annecy. RDV à **8h00** sur le parking des Marquisats à Annecy (face au port de plaisance). Inscriptions auprès de Louis Rose au 04.50.46.90.89 ou louis.rose@sfr.fr

Mercredi 16 février : Réunion mensuelle

La réunion mensuelle sera suivie d'une **présentation sur les thème des libellules par Marius Bonhomme.** RDV à **19h30** à la salle d'animation (attendant à la mairie)
Renseignements à la LPO au 04 50 27 17 74.

Samedi 19 février : Groupe Jeune - Oiseaux d'eau du Léman

Observation des **oiseaux hivernants** sur la **baie d'Excenevex et à la réserve naturelle des Grangettes en Suisse.**

RDV à **8h** à Metz-Tessy (local LPO) ou à 9 h sur le parking de la plage d'Excenevex pour une journée d'observation. Inscription obligatoire au 04 50 27 17 74 ou haute-savoie@lpo.fr

Dimanche 20 février : Groupe herpéto - Migration des amphibiens

Pose des **filets de protection et un nettoyage du site de l'Oratoire.**

RDV à la Zone humide de l'Oratoire à cheval sur les communes de Poisy et Sillingy.
Renseignements auprès de Didier Besson 06 08 33 41 75

Samedi 26 février : Les 4 saisons du Delta de la Dranse - Chapitre premier

Visite du delta de la Dranse, canards hivernants et écoute des premiers chants d'oiseaux.

RDV à **9h**, sur le parking de la Réserve Naturelle

Renseignements auprès de Jean-Jacques Beley au 04 50 70 80 45 ou jean-jacques.beley@wanadoo.fr

Dimanche 27 février : Groupe herpéto - Migration des amphibiens

Pose des filets de protection sur le site des Dronières sur la commune de Cruseilles, à une heure précisée prochainement.

Renseignements et inscription à la LPO 74 au 04 50 27 17 74 ou haute-savoie@lpo.fr

Samedi 5 mars : A la recherche du Pic mar

Durant sa recherche, la biologie de l'espèce ainsi que la problématique liée à sa conservation seront présentées. RDV à **7h30** à l'église de Vaulx

Renseignements auprès de Bernard Chabert au 04 50 22 09 60

Dimanche 6 mars : Groupe Jeune - Loutre d'Europe

Recherche des indices de présence.

RDV **9h** sur le parking de la mairie de Metz-Tessy (local LPO). Retour vers 13 h.
Renseignements à la LPO 74 au 04 50 27 17 74 ou haute-savoie@lpo.fr

Mardi 8 mars : Réunion Groupe Jeune

Réunion autour d'un **quiz « photos mystères ».** Amenez-vos photos !

RDV à **19h** au local LPO. Renseignements à la LPO 74 au 04 50 27 17 74 ou haute-savoie@lpo.fr

Retrouvez l'intégralité du programme des activités du 1^{er} trimestre dans la rubrique Vie associative / Sur votre agenda



Hermine
(Rémy Lamy-chappuis)



Leste brun
(Antoine Guibentif)



Bouquetin des Alpes
(Jeremy Calvo)

La LPO Haute-Savoie reste à votre disposition pour toute question technique relative à l'utilisation du site Internet. N'hésitez pas à nous contacter au 04 50 27 17 74 ou haute-savoie@lpo.fr

