



FRANCHE-COMTÉ

RAPPORT D'ACTIVITÉ LPO FRANCHE-COMTÉ



SOMMAIRE

- Bilan moral _____ page 3
- Le projet associatif de la LPO : bilan et perspectives _____ page 4
- Produire un observatoire des espèces _____ page 6
- Informer, sensibiliser et former tous les publics _____ page 8
- Accompagner les territoires, les acteurs et les sites _____ page 10
- Développer les groupes locaux et le bénévolat _____ page 12
- Développer les refuges LPO et les partenariats _____ page 14
- Mettre en œuvre des plans d'action _____ page 16
 - pour des espèces
 - pour les espaces
- Plaider pour la biodiversité et dénoncer les atteintes _____ page 19
- Rapport financier _____ page 20
- Conseil d'administration et équipe salariée _____ page 22
- Chiffres et carte _____ page 23
- Partenaires _____ page 24
- Contact _____ page 26



Observateurs lors d'une sortie nature de la LPO Franche-Comté © Guillaume Wolff

BILAN MORAL

Un grand merci à tous les acteurs de notre activité associative tant les bénévoles que les salariés. Malgré un contexte global un peu sombre, une crise économique, une crise écologique chacun trouve la motivation pour s'engager au quotidien en faveur de notre patrimoine naturel. L'investissement dans ce capital producteur de nombreux services gratuits prépare l'avenir.

La dynamique de l'observation des oiseaux a continué en cette année 2011. Elle se voit aussi bien dans l'augmentation du nombre d'observations saisies dans Obsnatu la base, dans l'avancement des cartes de répartition des espèces nicheuses et hivernantes, dans des suivis spécifiques comme la pie-grièche grise en hiver, dans les trois mois de suivi bénévole de la migration aux Roches de Pont-de-Roide.

Un accent particulier a été mis sur les reptiles et amphibiens, des plans d'action sont engagés comme celui concernant la rare couleuvre vipérine. Il a consisté à affiner sa répartition mais aussi déjà à réaliser des chantiers de restauration de mur en pierres sèches qui lui sont bien favorables. Globalement cette animation du réseau a permis de combler des lacunes de prospection d'espèces souvent plus discrètes que les oiseaux.

L'acquisition de cette connaissance actualisée a servi à consolider l'élaboration des listes rouges (une évaluation du degré de menace de disparition de chacune des espèces à l'échelle régionale). Le Conseil Scientifique Régional du Patrimoine Naturel a validé celles-ci, reconnaissant notre expertise régionale. Des monographies des espèces menacées ont été rédigées et

sont désormais en ligne produisant une bonne référence pour naturalistes amateurs et professionnels de la nature.

Pour rester sur les espèces, le loup a fait une entrée, pas discrète malheureusement. Malgré nos demandes et actions de sensibilisations nombreuses depuis 10 ans, son retour n'a pas été véritablement anticipé et pris en compte, exposant dangereusement des exploitations à ce problème. Malgré cet événement positif pour la biodiversité, le retour d'un grand prédateur, une autorisation de tir d'effarouchement fut rapidement prise, quelle tristesse ! Il reste une grande marche à franchir pour convaincre et faire la démonstration que d'autres solutions permettent une cohabitation nécessairement durable.

A coté de la connaissance, la conservation n'a pas été en reste. Une belle action de conservation participative a été réalisée par le groupe local d'Audeux en appui avec les salariés ; de nombreux arbres fruitiers ont été plantés, des nichoirs construits et posés dans le val d'Ognon. En tout 13 chantiers bénévoles ont été réalisés par plusieurs dizaines de volontaires sur une dizaine de sites francs-comtois.

Une action de sauvetage des nichées de vanneaux huppés a été initiée en contactant les agriculteurs et en essayant de trouver des solutions d'évitement de travaux agricoles sur les petites surfaces concernées. Le bilan est positif et l'action mérite d'être confortée en faveur des espèces en danger des zones humides agricoles dont le statut devient critique : le tarier des prés, le râle des genêts déjà et bientôt le courlis cen-

dré. Un nouveau refuge LPO collectivité a été inauguré, il s'agit du site prestigieux des Salines Royales d'Arc-et-Senans, patrimoine mondial de l'UNESCO (belle mixité mêlant patrimoine naturel et historique).

Nous avons fêté les 30 ans de la réserve nationale du Sabot de Frotey. 2012 verra l'écriture du troisième plan de gestion qui engagera les priorités d'action des 5 prochaines années sur ces pelouses déjà remarquables grâce au travail réalisé.

Tout cela est réjouissant mais il faut aussi parler des difficultés, des atteintes fortes à l'encontre de la Nature.

Malgré des alertes depuis 10 ans, aux prémices d'un projet sur l'ancien aérodrome de Malbouhans, les élus locaux n'ont pas entendu que ce noyau de biodiversité ne pouvait être urbanisé et pourtant des alternatives moins impactantes sont envisageables pour ce projet. Cela nous a conduit à déposer un recours à l'encontre des décisions du syndicat porteur. Des dossiers de moindre ampleur ont été menés dont quelques plaintes pour des faits divers comme le braconnage d'un lynx pour lequel l'auteur fut condamné.

Nos actions individuelles et collectives sont des pierres à l'édifice, elles participent à faire prendre conscience du lien fort entre une nature respectée et la qualité de notre cadre de vie.



Frédéric Maillot

Président de la
LPO Franche-Comté

LE PROJET ASSOCIATIF DE LA LPO : BILAN ET PERSPECTIVES

Retour sur le premier projet associatif de la LPO Franche-Comté en 2007*

Le projet associatif précédent de la LPO était concentré autour de 4 axes :

- amélioration des connaissances ;
- améliorer la conservation de la nature ;
- sensibiliser tous les publics ;
- vie de la structure.

Il a été bien suivi et de manière très engagée, dès 2008, grâce à un fort soutien des partenaires financiers et en premier lieu de l'État, du Conseil Régional et de l'Union Européenne (FEDER) ainsi que du Conseil Général du Doubs. Ainsi, en 2011, environ 80% des objectifs sont atteints ou en cours d'atteinte dont une majorité déjà atteints de manière satisfaisante. Les réussites de l'asso-

ciation par rapport aux objectifs fixés sont très honorables grâce à la mobilisation des équipes salariée et bénévole :

- pour la connaissance (essor de la base de données en ligne et des prospections de terrain suivies de meilleures restitutions, publication sur les espèces menacées) ;
- pour la conservation (plan d'action espèces : milan royal, vanneau huppé, chevêche, crapaud calamite, essor des refuges LPO, évaluation positive de la gestion de la Réserve Naturelle Nationale de Frotey-lès-Vesoul, nombreux accompagnements de sites et d'acteurs) ;
- pour la sensibilisation (tout public, en un lien fort avec les action LPO de connaissance et de conservation :

refuge LPO et nature de proximité, accompagnement de la politique ENS du Doubs) ;

- pour la vie de la structure (l'objectif du millier de membres atteint, une site internet très fréquenté, des groupes locaux dynamiques, une politique partenariale d'ouverture et un investissement significatif dans la Maison de l'environnement de Franche-Comté).

Seule, la volonté de mieux porter notre action vers les élus et acteurs de l'environnement n'a pas été suivie d'actions spécifiques et significatives.

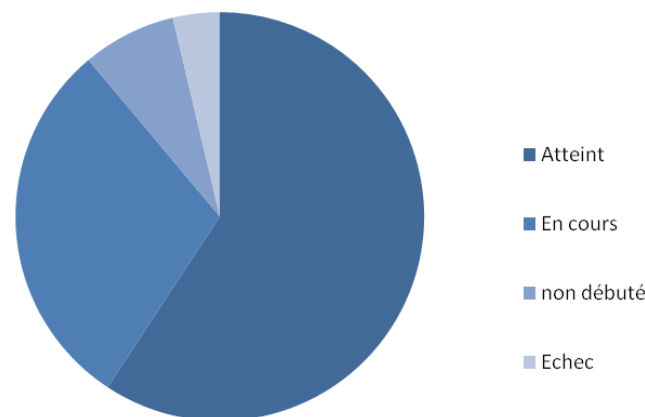
La structuration de la LPO c'est traduite par une progression exceptionnelle du bénévolat ces dernières années en raison d'une part de l'engouement de la connaissance permis par de nouveaux outils internet participatifs et par une animation dynamique, d'autre part du dynamisme des groupes locaux.

D'un point de vue financier, si l'équilibre entre produits et charges a toujours été obtenu ; une forte dégradation des disponibilités de trésorerie pose une problématique grave à l'association qu'il convient de pallier à court terme pour garantir notre pérennité. Enfin, les motivations et les sollicitations étant ambitieuses, nombreuses et denses, les équipes salariées et bénévoles subissent une pression qu'il conviendrait d'atténuer, notamment par une meilleure organisation et par un conseil d'administration renforcé.

Indicateurs de l'évolution récente de la LPO

Indicateurs	2006	2011	Coef.
Nb de membres	310	1034	x3
Bénévolat	11 000 h	51 400	x4
Budget	280 000 €	691 000 €	x2
Nb de postes	7	12	x2
Nb de refuges	-	313	-
Nb de groupes locaux	1	6	x6
Nb espèces en plan d'action	1	7	x7
Nb de données annuelles	34 000	275 000	x4
Nb d'animations	137	342	x3
Nb de données diffusées	Env. 0	987 000	-

Evaluation des objectifs du projet associatif de 2007



* Et actualisé en 2009

L'élaboration d'un nouveau projet

En octobre 2010, une élaboration d'un nouveau projet associatif a débuté par un séminaire qui a confirmé et précisé les fondamentaux de la LPO Franche-Comté : valeurs et principes d'action, squelette de notre projets associatif. Ce séminaire c'est appuyé sur un sondage réalisé à destination de l'ensemble de nos membres et sympathisants qui fut riche d'enseignements grâce à un bon niveau de réponse. Une première validation du projet élaboré pendant le séminaire a été menée à l'assemblée générale d'octobre 2011. Une succession de phase de travail de l'équipe salariée puis des conseils d'administration et groupes de travail intenses, notamment avec les groupes locaux et l'équipe salariée, nous amèneront en 2012 à une validation définitive du projet associatif.

Le nouveau projet

A partir de l'objet statutaire de la LPO «Agir pour l'oiseau, la faune sauvage, la nature et l'homme et lutter contre le déclin de la biodiversité, par la connaissance, la protection, l'éducation et la mobilisation », les valeurs de collectif, de compétences, d'engagement dans l'action, d'honnêteté et de transparence ont été affirmées et le projet redéfini.

La LPO Franche-Comté est une association régionale de protection de la nature. Elle est un acteur reconnu et incontournable par son expertise, sa voie représentative et son action sur le terrain et par sa complémentarité entre les bénévoles et les salariés. Elle s'organise en groupes locaux, maille le territoire et œuvre dans la convivialité. Au sein de réseaux, elle partage ses connaissances, ses savoir-faire pour agir en faveur de la biodiversité en mobilisant tous les acteurs de la société

(membres et sympathisants, institutionnels et entreprises).

La LPO Franche-Comté privilégie le partenariat, le plaidoyer, l'accompagnement vers une meilleure prise en compte de la biodiversité. Elle n'exclut pas d'autres formes d'actions (exemple : débat public, contentieux, etc.) pour dénoncer les atteintes à la biodiversité en identifiant comme incontournables celles à fort impact.

Trois axes et sept grands projets composent notre projet associatif pour guider notre action :

Axe I. Partager notre expertise et nos savoir-faire

La finalité est de porter à connaissance l'état de la biodiversité connue de la LPO en Franche-Comté et son évolution, de sensibiliser et de faire reconnaître les enjeux. Il s'agit aussi de fournir à tous les compartiments de la société (particuliers, personnes morales, publiques ou privées) les moyens pour l'action en faveur de la biodiversité par un transfert de connaissance et de savoir-faire.

- Grand Projet 1. Produire un observatoire des espèces (oiseaux, reptiles, amphibiens et mammifères hors chiroptères)
- Grand Projet 2. Informer, sensibiliser et former tous les publics
- Grand Projet 3. Accompagner les territoires, les acteurs et les sites

Axe II. Mobiliser à toutes échelles

La finalité est de rassembler et de mettre en actions tous les compartiments de la société (bénévoles, sym-

pathisants, autres associations, sphère publique, sphère privée) autour du projet et des actions de la LPO.

- Grand Projet 4. Développer les groupes locaux et le bénévolat
- Grand Projet 5. Développer les refuges LPO et les partenariats

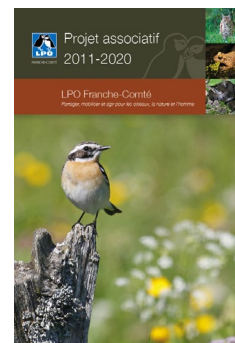
Axe III. Agir pour la biodiversité

La finalité est de préserver les espèces par des actions conçues à l'échelle et avec les méthodes nécessaires et suffisantes pour obtenir des résultats.

- Grand Projet 6. Mettre en œuvre des plans d'action pour des espèces et des espaces
- Grand Projet 7. Dénoncer les atteintes à la biodiversité

Présentation du rapport d'activité selon le nouveau projet associatif

Pour mieux évaluer notre projet à l'avenir et du fait de sa première validation en 2011 nous présentons notre activité de l'année dans le cadre de ce nouveau projet.



PRODUIRE UN OBSERVATOIRE DES ESPÈCES

AXE 1 : PARTAGER NOTRE EXPERTISE NOS SAVOIR-FAIRE

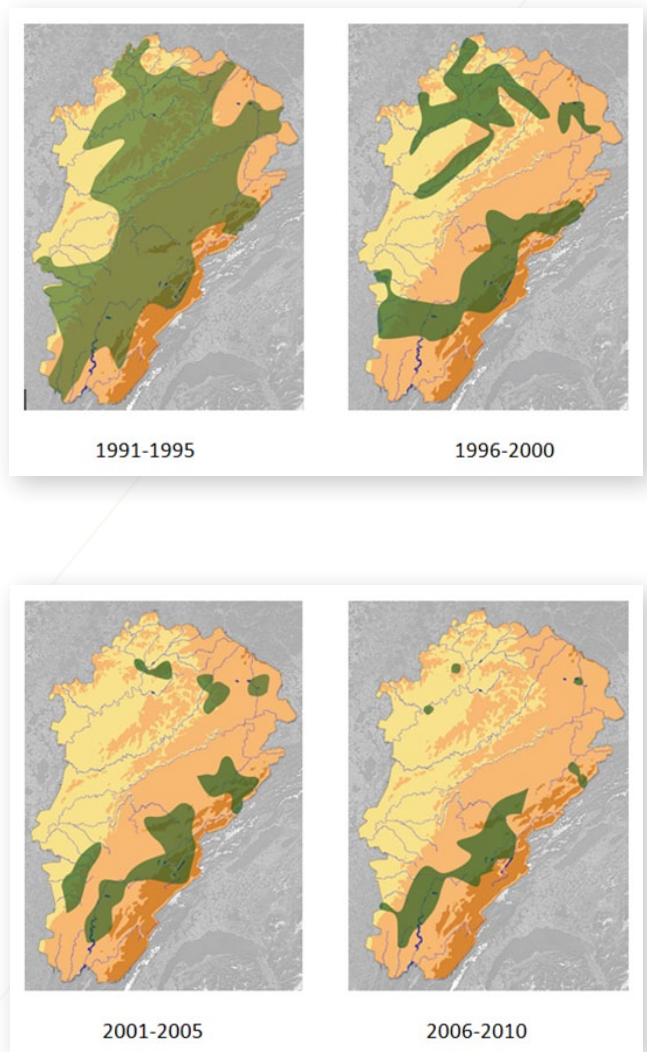
En bref...

Sur la production et la diffusion de connaissances régionales, la LPO Franche-Comté a encore bien progressé en 2011 grâce à un financement tripartite : État, Région et Union Européenne (FEDER). Quantitativement, l'essor de la production de données continue avec une hausse de 40 % du nombre d'observations par rapport à l'année précédente, atteignant 275 000 données produites par plus de 660 observateurs (pour plus de 1000 personnes inscrites à la base de données Obsnatu). Plus de 987 000 données sont aujourd'hui archivées et diffusées de manière synthétique, par maille et par commune sur notre site internet. La troisième année de prospection de l'atlas national des oiseaux nicheurs et hivernants promet un niveau de connaissance de l'avifaune régional inégalé à l'issue de ce projet en 2012.

Une meilleure organisation de nos dispositifs d'inventaires et de suivis caractérise aussi l'année. Ce qui nous conduit progressivement vers un système cohérent et un observatoire. L'année signe aussi une meilleure restitution des résultats, notamment par le numéro spécial du Bulletin Obsnatu diffusant et synthétisant nos résultats naturalistes de l'année. En terme de publication, nous avons publié un document de référence avec une centaine de monographies sur les espèces menacées de la liste rouge (voir p. 23), fruit d'un travail entamé en 2008 nous engageant dans la mise en forme des données jusqu'à la rédaction et la mise en forme du document conçu pour une lecture en ligne. Initialement prévu en une édition sur papier, la publication sur internet de l'ouvrage permet de mieux l'actualiser dans une période caractérisée par l'essor de la production de données par la base de données en ligne, condamnant à l'obsolescence un ouvrage papier.

Dans une logique de continuité et de progression, plusieurs actions montrent une amélioration de nos inventaires et suivis : la relance d'un dispositif de suivis par IKA des rapaces au niveau régional, la dixième année de coordination du Suivi des oiseaux communs par écoute ponctuel simple (cf ci-contre), un redéploiement du réseau de suivi Wetlands International, etc.

Enfin, l'année s'est achevée avec l'Assemblée Générale d'octobre qui a validé deux motions confirmant l'engagement de l'association dans une nouvelle étape pour la diffusion accrue de nos données. La première motion précise notre déontologie pour garantir que notre action de diffusion des connaissances atteigne au maximum sa finalité de préservation de la biodiversité. La deuxième motion nous engage formellement dans le projet Sigogne, la plateforme de diffusion des données régionale menée par le Plateau patrimoine naturel de la Maison de l'environnement de Franche-Comté. Rendez-vous en 2012 pour l'ouverture du site internet Sigogne qui publiera des synthèses de données habitat, faune, flore informant des enjeux de biodiversité de nos sites et territoires. Il s'agira vraisemblablement d'un niveau de restitution inédit en France. Au-delà de son rôle de producteur et de fournisseur de données à Sigogne, la LPO Franche-Comté accompagne ce projet sur l'élaboration des produits de diffusion. La LPO partage ainsi son expertise sur la diffusion de données tant au niveau régional avec Sigogne qu'au niveau national avec le réseau Visionature par le déploiement des bases de données en ligne.



Des suivis tout au long de l'année qui permettent de suivre l'évolution des espèces, comme ici la régression de la pie-grièche grise

Les dix ans du STOC-EPS

Le STOC-EPS existe depuis dix ans en Franche-Comté. En 2011, 45 carrés ont été suivis par 36 observateurs. L'année a été marquée par l'ajout d'un passage précoce en mars.

Sur la décennie, 80 000 données ont été utilisées pour les analyses (171 espèces et 11 775 individus contactés).

Nous obtenons après analyse les résultats suivants pour quatre groupes d'espèces indicatrices :

Généralistes : +19 %, Agricoles : -6 %, Forestiers : +4 % et Bâti : +6 %.

Les résultats obtenus confirment l'augmentation des espèces généralistes et la stabilité des espèces spécialistes du milieu forestier. Les années suivantes devront confirmer la diminution des espèces des milieux agricoles et, au contraire, l'augmentation des espèces du milieu "bâti".

En Franche-Comté comme en France, le Serin cini serait en net déclin © Jean-Philippe Paul



Actualisation de la liste rouge et publication de référence

La LPO Franche-Comté a élaboré en 2011 une nouvelle liste rouge des oiseaux nicheurs de Franche-Comté avec la méthode UICN. Un document de travail a été transmis aux services de l'état en 2012 pour une finalisation au sein d'un groupe de travail spécifique et préalablement à une validation scientifique régionale.

Les principales évolutions reposent sur l'amélioration des connaissances qui a fait diminuer la catégorie DD (données insuffisantes) au profit de catégories types (de 21 espèces en DD en 2008 à 4 en 2011-2012), grâce notamment à un plus grand nombre de données (300 000 en 2008 contre 1,13 million aujourd'hui), un projet d'atlas en cours, 10 années d'indicateur STOC-EPS.

Voir <http://franche-comte.lpo.fr>; rubrique "publications"

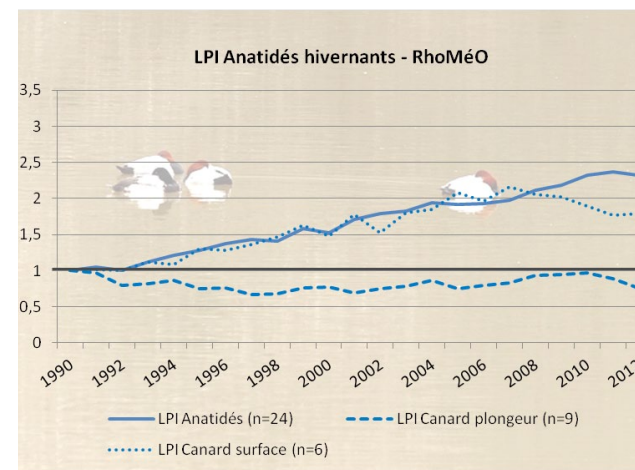
L'Édicnème criard est désormais considéré comme En danger critique d'extinction © Frédéric Maillot



Rhoméo

Le programme RhoMéo (Rhône Méditerranée Observatoire) est un projet novateur et interrégional qui vise l'évaluation et le suivi de l'état écologique des zones humides du bassin Rhône Méditerranée Corse. Ce projet est né sous l'impulsion de l'Agence de l'Eau en 2009 en région Rhône-Alpes et s'est étendu en PACA, en Languedoc-Roussillon, puis, en 2011, en Bourgogne et en Franche-Comté. Il est porté en région par le Plateau du Patrimoine Naturel de la Maison de l'Environnement de Franche Comté et sous coordination du Conservatoire des Espaces Naturels. Différents taxons étaient jusqu'alors concernés par cette phase de test, mais la LPO Franche-Comté, en plus de participer au test méthodologique sur les amphibiens, a proposé d'apporter un regard sur l'avifaune, jusque-là omise. Nous avons ainsi deux ans pour prouver l'intérêt d'un indicateur oiseaux dans cet observatoire et tester sur le terrain une méthode adaptée du STOC EPS pour suivre les espèces communes de zones humides.

Indice Planète Vivante (LPI) pour les anatidés du bassin Rhône Méditerranée



INFORMER, SENSIBILISER ET FORMER TOUS LES PUBLICS

AXE 1 : PARTAGER NOTRE EXPERTISE NOS SAVOIR-FAIRE

En bref...

La LPO Franche-Comté s'est toujours appuyé à sensibiliser à la protection de la nature et de la faune sauvage. Il s'agit pour l'association de diffuser les informations de terrain recueillies puis analysés et synthétisés. Avant tout, il est absolument essentiel, selon la LPO, de faire connaître la nature et de donner envie de la protéger au plus grand nombre. C'est pourquoi notre action se porte vers tous les publics, qu'il soient spécialistes ou néophytes. La majorité des animations (au sens large) de la LPO Franche-Comté sont rassemblées dans l'agenda des animations nature, qui paraît annuellement. Enfin ces animations ne seraient rien sans l'implication et la synergie commune de l'équipe salariés et de plus de 70 bénévoles qui s'impliquent en offrant de leur temps pour la protection de cette belle nature comtoise !

Tous les publics

Le public jeune est sensibilisé via des programmes scolaires ou périscolaire. La pédagogie de projet permet aux enfants ou aux jeunes de penser, de créer, et d'agir pour un projet qu'ils auront eux-même réfléchi afin de protéger la nature. "Naturaville" dans le Pays de Montbéliard, "Oiseaux et lac de Vaivre" à Vesoul ou encore "Sur la piste des espaces naturels sensibles" dans le Doubs, sont les 3 principaux programmes scolaires.

Le grand public a bénéficié de plus de 340 animations nature en 2011. Toutes ces animations sont gratuites et ouverte à tous et permettent à tout à chacun, dans les 4 coins de la région, de découvrir et d'approcher la passion de l'observation et de la protection de la faune sauvage.

Certaines animations s'adressent plus particulièrement à des publics spécifiques. Nous avons pu monter un

programme de découverte de la nature destiné aux personnes en situation de handicap moteur, visuel ou auditif, grâce à un partenariat avec l'association Bol d'Air et le Grand Besançon. L'organisation de séjours touristiques de découverte de la nature a également été une réussite en 2011. Enfin, la LPO a participé différentes animations telles que "Back to the trees", événement de musique actuelles ou encore à l'expo "Art et nature" de la Maison de l'environnement de Franche-Comté.

Des actions diversifiées et une communication efficace

L'organisation d'événement particuliers (animations "oiseaux du printemps", Rencontres nature, etc.) ou la participation à des événements structurants et reconnus (Nuit de la chouette, Fête de la nature, Journées mondiales des zones humides, etc.) nous semble très importante pour sensibiliser un public encore plus large, mais aussi pour fédérer le réseau de bénévoles et de partenaires autour de grands moments de découverte de la nature. L'organisation croissante de stands par les bénévoles, en particulier dans les groupes locaux, permet de toucher le grand public dans un contexte différent.

Enfin, les actions de communication viennent compléter l'effort humain de ces animations. L'envoi régulier et important de communiqués de presse, les reportages télé, radio ou papier ou encore les panneaux de sensibilisation, permettent de toucher un public très large. Les LPO infos, Bulletin Obsnatu, Falco, informent les "proches" de la LPO Franche-Comté et diffusent les résultats des actions de l'association.



Sortie nature accessible aux personnes porteuses de handicap
© Nicolas Flatres

Sensibilisation aux Eurockéennes de Belfort

A l'initiative de l'association Territoire de Musique, la LPO Franche-Comté a été invitée pour la deuxième année à participer à l'espace de stands associatifs "Eurockéennes solidaires". Nous avons choisi cette année de proposer au public présent d'"Offrir son visage à la faune menacée de Franche-Comté"...

Quatre espèces emblématiques du Territoire de Belfort ont été choisies (rainette verte, lynx, grand tétras et milan royal) et pas moins de 800 personnes se sont prises au jeu durant les 3 jours de festival. Cette action s'inscrit pleinement dans la mise en place du refuge LPO du Mal-saucy, qui associe gestion du site de façon plus favorable pour la faune et la flore et sensibilisation au public sur cet espace refuge.

Merci aux bénévoles qui ont assuré la permanence et l'animation du stand durant ces 3 jours de festival.

Panneau de sensibilisation aux Eurockéennes © Jean-Philippe Paul



Naturaville

Dans le cadre de ce programme de découverte de l'environnement de proximité initié par Pays de Montbéliard Agglomération, la LPO Franche-Comté a accompagné durant l'année scolaire sept classes dans leurs projets. La richesse de ce programme tient dans la diversité des thèmes abordés et des actions concrètes entreprises pour favoriser la biodiversité. Ce programme est coordonné par le CPIE de la Vallée de l'Ognon.

A Valentigney, Grand-Charmont, Bavans et Montbéliard, les classes d'écoles primaires et maternelles et le centre de loisirs ont monté et suivi des projets sur des thèmes aussi variés que la protection du mulot, les mœurs du rougegorge, l'étude des rapaces nocturnes, la vie des pics, les traces et indices d'animaux, l'aménagements des abords du centre et un travail sur le land art et la musique verte.

Plantation d'un noyer à l'école de Valentigney © Gaëlle Racine



Formation au CFPPA de Châteaufarine

Le CFPPA de Châteaufarine forme tout au long de l'année des stagiaires en formation continue ou initiale. Dans le cadre de la formation Spécialisation d'initiaves locales (SIL) Gestion durable du patrimoine paysager végétal en milieu urbain.

La LPO est intervenue dans la formation en proposant un module de formation axé sur la prise en compte de la biodiversité animale dans la gestion paysagère.

La formation étant destinée à des paysagistes ou des futurs professionnels. Dans ce domaine, l'enjeu de formation est important et permet de sensibiliser les acteurs directement concernés. L'intérêt de la dizaine de stagiaires a été très important et ceux-ci ont pu découvrir et intégrer les principaux types d'aménagements à mettre en place pour la faune sauvage. La démarche refuge LPO a été développée avec des exemples concrets, entre autre, une visite à la Saline royale d'Arc-et-Senans.

Aménagements pour la faune en formation © Guillaume Petitjean



ACCOMPAGNER LES TERRITOIRES, LES ACTEURS ET LES SITES

AXE 1 : PARTAGER NOTRE EXPERTISE NOS SAVOIR-FAIRE

En bref...

L'accompagnement est un mode d'action qui représente environ 25% de l'activité de la LPO Franche-Comté pour environ 20 projets. Depuis longtemps, il s'agit principalement d'acteurs publics : services de l'Etat (DREAL), le Conseil général du Doubs et plus récemment la Communauté d'agglomération du Grand Dole. Dans le Doubs, l'accompagnement du site Espaces naturels sensibles des "Enjeux amphibiens entre Besançon et Ognon" bénéficie d'un accompagnement spécifique avec la rédaction de fiches action dont la mise en œuvre commencera en 2012.

L'agrément refuge LPO constitue un mode d'accompagnement spécifique (voir aussi p. 14) mais en dehors de celui-ci, des accompagnements sont réalisés en faveur de la nature de proximité sur des sites ne pouvant bénéficier de l'agrément refuge LPO : Site d'enfouissement à Fontaine-lès-Clerval (25, SITA Centre-Est), Station d'épuration de Port Douvot (25, Ville de Besançon) et la Citadelle de Besançon (25, Ville de Besançon).

Le projet "Nature au pas de sa porte", financé notamment par le Conseil régional, prend en charge des opérations de médiation en faveur de la faune notamment dans le milieu bâti. De nombreux exemples sont relatés dans le LPO Info Franche-Comté, tout au long de l'année.

L'accompagnement peut se traduire aussi par le suivi d'espèces sur des sites pour évaluer les actions de conservation. En 2011, cela a été le cas pour deux sites Natura 2000 du Parc Naturel du Haut-Jura (site de Mouthe et site du Risol-Mont d'Or), des mares compensatoires réalisées par l'ONF à Recologne (25) et des suivis de sites Espaces naturels sensibles du Doubs (à Quingey et Etrabonne).

Une augmentation sensible des accompagnements de sites est observée, notamment sur des plans d'eau de type carrières ou des étangs. Des travaux sur le site de Velet-Esmoulin (70) de la société GSM Italcementi et à Osselle (25) de la société Granulat du Doubs ont débutés.

Ce sont près de 200 accompagnements de personnes morales ou physiques réalisés par la LPO Franche-Comté, des plus ponctuelles dans le cadre de nature au pas de sa porte à des actions de fond s'étalant sur plusieurs années avec des partenaires privés ou publics.

Etang de Geneuille © Laurent Delaffolye



Station d'épuration de Besançon-Port Douvot

La réalisation d'un plan d'action en 2010 a permis de mettre en évidence les enjeux et préconisations du site : le renforcement de l'intérêt des pelouses, les haies et de la ripisylve (diversification et renouvellement en espèces plus favorables à la faune) et la création ou l'amélioration de refuges spécifiques pour la faune (enrichissement en espèces sauvages, installation de nichoirs à oiseaux, chauve-souris et insectes, limitation de l'éclairage, création d'un tas de bois mort). Une mise en œuvre rapide et efficace par l'équipe de la station d'épuration a été réalisée dès 2010 et plus encore en 2011 : gestion différenciée des pelouses, création d'une mare, modification des haies et massifs d'arbustes.

Pâturage à la station de Port-Douvot © Catherine de Saint Rat



Service médiation faune sauvage Nature au pas de sa porte

Une grande demande du public et de certains acteurs est à l'origine de la naissance en 2008-2009 de ce projet touchant à la nature de proximité et intitulé "Nature au pas de sa porte", et financé par la région Franche-Comté. Troisième année de mise en service, l'année 2011 totalise plus de 140 réponses/actions démontrant tout l'intérêt de ce nouvel outil mis à disposition du public privé et professionnel.

Ces questions concernent des problématiques très diverses : signalement d'animaux en détresse (blessés ou en perte pour acheminement vers le centre Athénas), signalement de la présence de colonies ou d'individus, demande d'information (sur la biologie ou les mœurs des animaux), problème de cohabitation (phobies, dérangements, salissures...), allant jusqu'à des souhaits de destruction d'espèces, comportements atypiques de certains oiseaux (merle noir, mésange charbonnière, picidés, corvidés, etc.).

Jeune pic vert © Jean-Philippe Paul



Etude dans le Parc naturel régional du Haut-Jura

En 2010 ont eu lieu 2 études ornithologiques réalisées pour le PNR Haut-Jura. La première en collaboration étroite avec l'ONF sur le massif du Mont d'Or, du Noirmont et du Risol, la seconde sur les tourbières et ruisseaux de Mouthe. Ces études ont été finalisées et restituées au cours de l'année 2011. La première a permis de mettre en lumière la stabilité de la population de chevêche d'Europe et de chouette de Tengmalm, grâce à la présence répandue des pics noirs et épeiches. Les espèces montagnardes, notamment liées au pré-bois et prairies sommitales, font en revanche preuve d'une santé fébrile. Pour la seconde étude, celle-ci fait apparaître un enjeu important sur la dense population de tarier des prés qui l'habite. Des enjeux et préconisations de gestions ont ainsi été formulés conjointement par la LPO et l'ONF pour ces Zones de protection spéciales au sein du réseau Natura 2000. Les deux études sont en ligne sur le site internet de la LPO Franche-Comté ("rubrique publication").

Paysage du Parc naturel régional du Haut-Jura © Samuel Maas



DÉVELOPPER LES GROUPES LOCAUX ET LE BÉNÉVOLAT

AXE II : MOBILISER À TOUTES ÉCHELLES

En bref...

La LPO Franche-Comté est forte d'un réseau de 1000 membres et de près de 700 bénévoles actifs. Ces membres sont répartis sur tout le territoire régional et certains bénévoles se sont regroupés depuis 2007 dans des groupes locaux. Cette échelle d'organisation permet d'agir plus efficacement en nouant des partenariats locaux qui permettent de réaliser de nouvelles actions (refuges LPO, animations, actions de conservation, etc.).

En impliquant plus fortement les membres des groupes, en se formant à l'aide de personnes ressources dans le groupe, suivant les thématiques propres à l'association (par ex : enquêtes, stand, sorties nature, pose de nichoir, juridique, formation, etc.) les groupes locaux fédèrent et motivent de nouvelles personnes.

Les enjeux pour développer le bénévolat sont double :

- Formation de bénévoles pour l'action sur les trois "métiers" de la LPO : connaissance, conservation, sensibilisation et formation de pour la prise de responsabilités associatives (voir page suivante).

- Augmentation du nombre de membres. Parce que le nombre de bénévoles actifs est directement corrélé avec le nombre de membres. Nous avons atteint le seuil de 1000 membres, mais nous pouvons être plus nombreux.



Fête de la science à Mouchard (39) © Christian Chopard



Sortie nature du Groupe local d'Audeux © Jean-Louis Romand

Formation naturaliste à Besançon © Germain Schmit



Formation naturaliste

Les groupes locaux ont dès le départ été moteurs des nombreuses sessions de formation de naturalistes réalisées par la LPO. En 2011, trois formations ont eu lieu : à Montfaucon, à Montébliard et à Vesoul, 2 sessions débutant et perfectionnement sur 2 ans.

L'objectif de ces formations est de permettre aux membres de la LPO d'apprendre à identifier un certain nombre d'espèces communes dans leur milieu, d'approfondir les critères de reconnaissance visuelle et d'apprentissage des chants, de connaître les bases de la morphologie, biologie et écologie des oiseaux et d'évaluer la progression acquise.

Au programme, plusieurs séances en salles durant lesquelles seront appris les grands principes concernant les oiseaux et leur vie. L'apprentissage des chants constitue un des principaux thèmes de ces sessions de formation. Le second aspect concerne la pratique sur le terrain. En groupe, les membres parcourent les différents milieux en toutes périodes afin de connaître à la vue et à l'oreille les espèces comtoises.

L'intérêt de cette formation, outre de permettre l'identification, repose sur la convivialité des groupes et l'envie de transmettre. En effet, il n'est pas rare de voir les "stagiaires" d'une année se mettre à former ou à organiser des sorties les années suivantes, également de renforcer les équipes d'observateurs bénévoles servant au suivi des espèces.

Chantiers nature

Protéger la faune sauvage d'une façon concrète dans une ambiance conviviale tel fut l'objet des chantiers nature organisés par la LPO Franche-Comté tout au long de l'année 2011, notamment dans le cadre des Rendez-vous nature de la MEFC.

Recréer et entretenir des milieux favorables à la nidification des oiseaux des zones humides, favoriser le maintien de la rare couleuvre vipérine, restaurer des milieux naturels de pelouse sèche, en tout, ce sont 13 journées d'écovolontariat qui ont été organisées par la LPO Franche-Comté.

Si certains chantiers d'écovolontariats existent de façon régulière depuis de nombreuses années (sauvetage des amphibiens à Pontcey ou chantiers au Sabot de Frotey), l'année 2011 marque un tournant avec une meilleure structuration et un plus grand nombre d'actions concrètes de protection de la faune sauvage.

Chantier pour la couleuvre vipérine à Deluz (25) © Michel Cottet



Vie des Groupes locaux

Territoire de Belfort, Pays de Montbéliard, Vesoul, Besançon, Canton d'Audeux, Lons-le-Saunier... Les groupes locaux de bénévoles de la LPO sont en 2011 au nombre de 6 et rassemblent chacun entre 30 et 60 bénévoles actifs.

De la recherche de la chevêche au suivi de Pont de Roide et de la formation naturaliste aux sorties nature, la diversité de ces actions contribue à l'identité du groupe. Bien sûr le lien est fort avec l'association régionale. Mais la force d'un groupe local justement sont ancrage dans un territoire qui va lui permettre une action plus importante.

Nous espérons que les années à venir verront se former de nouveaux groupes afin de pouvoir réaliser de nouvelles actions dans de nouveaux territoires.

Stand à la fête de la nature © Daniel Gillet



DÉVELOPPER LES REFUGES LPO ET LES PARTENARIATS

AXE II : MOBILISER À TOUTES ÉCHELLES

En bref...

Le départ de Caroline Bonfill, en charge de l'animation du programme refuge LPO en 2010 n'a pas permis en 2011 une animation des refuges à destination des particuliers. L'arrivée de Catherine de Saint-Rat au printemps, coordinatrice conservation et refuge LPO a en revanche permis de débiter une nouvelle réflexion pour le développement du programme refuge LPO destiné aux personnes morales (collectivités et entreprises). Cette réflexion se poursuivra en 2012/2013 pour proposer une offre de refuge LPO plus adaptée aux personnes morales et donc réellement démultipliable, conformément au potentiel de ce programme.

En 2011, 5 refuges personnes morales sont dotés de plans d'actions, 4 refuges de ce type sont conventionnés, 2 ont débuté la démarche par l'élaboration de leur plan d'action. 3 inaugurations officielles de refuges ont été menées : Site du Malsaucy (90, Conseil Général du Territoire-de-Belfort), Saline Royale d'Arc-et-Senans (25, Conseil Général du Doubs et EPCC de la Saline Royale) et Ceinture verte du centre ancien de Besançon (25). L'école de Biarne (39) a bénéficié d'un plan d'action et d'animations scolaires. Un premier refuge pour une entreprise pour la région a été réalisé pour une agence du Crédit agricole à Arinthod (39). En tout, plus de 300 refuges sont actifs en Franche-Comté.

En 2011, l'année a été marquée par un investissement fort au sein de la Maison de l'Environnement de Franche-Comté (MEFC) et de FNE Franche-Comté et notamment au Plateau Patrimoine Naturel de la Maison de l'Environnement de Franche-Comté, en lien avec le lancement de projets importants (Rhoméo, SIGOGNE).

La LPO Franche-Comté a bien sûr participé à la vie du Réseau LPO, notamment aux Conseils Nationaux

en février à Paris et en septembre en Vendée. Que ce soit au sein de la MEFC, notamment à travers le projet SIGOGNE ou dans le réseau LPO à travers le projet Visionature, la LPO Franche-Comté partage son savoir-faire dans les projets de production et de diffusion des données.

Pour les partenariats en général, ils ont de nouveau progressé, tant dans la sphère publique que privée. Coté public, une première convention avec l'agglomération Doloise permettra sans doute de s'inscrire dans un partenariat dans la durée. D'autres partenariats publics, notamment dans le Jura, sont en gestation pour 2012. Les échanges en faveur d'un partenariat avec ERDF se sont poursuivis également malgré les soucis générés par l'affaire d'Offemont dont les enseignements ne manqueront pas d'améliorer la situation. Coté privé, de nouveaux contacts noués avec des carriers, notamment en Haute-Saône et dans le Jura et se concrétiseront ces prochaines années.

De nombreux partenariats ont perduré en 2011 notamment ceux engagés de longue date avec les associations dont nous sommes membres : Association de gestion de la Réserve naturelle nationale du Sabot de Frotey-lès-Vesoul, Conservatoire des Espaces Naturels Franche-Comté, Groupe Tétrás Jura (tentative de développement d'un Programme Life). D'autres partenariats, se poursuivent comme avec SITA FD et SITA France depuis 2007 (Plan national d'action Milan royal et accompagnement d'un site d'enfouissement vers Clerval) ou ont été initiés comme avec CEMEX sur le programme d'action en faveur des espèces en danger des zones humides agricoles (Vanneau huppé) pour lequel de 6 exploitations agricoles ont permis la réussite de ce test.

Sur un plan scientifique le partenariat avec l'Université de Franche-Comté c'est notamment traduit par des actions sur le plan national d'action en faveur du Milan royal et sur le projet GRAPHAB qui a pour objet de mieux comprendre et modéliser le besoin de continuité biologique entre populations, notamment en lien avec les nouvelles grandes infrastructures.

Soirée de sensibilisation aux refuge LPO © Caroline Bonfill



Refuge LPO de la Saline royale d'Arc-et-Senans

L'année fut la première année d'application de la convention pluriannuelle d'objectif sur le refuge LPO également site Espace naturel sensible. Le programme refuge LPO prend ici tout son sens avec un site accueillant la quasi-totalité des espèces régionales du bâti (martinet, hirondelle de fenêtre, effraie des clochers, chevêche d'Athéna, une colonie de chauves-souris unique en région par sa taille, etc.) et le potentiel de sensibilisation d'environ 100 000 visiteurs du site. La réalisation d'un espace refuge LPO est la plus importante réalisation. Il présente les principes d'un refuge LPO : arrêt des pesticides notamment dans le potager et aménagements écologiques (mare, muret). Une attention particulière est faite au maintien des cavités du bâti et dans les arbres, abritant une véritable nursery de la chevêche. Cette espèce est mise en lumière annuellement par une Nuit de la chouette dont la Saline Royale constitue un cadre exceptionnel.

Espace refuge LPO à la Saline royale © Catherine de Saint Rat



Refuge LPO de la ceinture verte du centre ancien de Besançon

L'élaboration du diagnostic et du plan d'action a débuté en 2011. L'abondance des oiseaux cavernicoles, la présence significative de chauves-souris en raison de la présence de vieux arbres notamment, la grande superficie font de ce site un ensemble de nature en ville très remarquable. Ce plan d'action s'inspire de la logique de trame verte et bleue qui s'attache à maintenir et restaurer les continuités de milieux favorables à la biodiversité. Ces continuités sont particulièrement sensibles en ville. Le maintien voir l'amélioration des vieux bois est bien sûr un enjeu, tandis que le besoin important en strate d'arbuste a été relevé et constitue une des plus grosses marges de progrès pour la biodiversité avec la poursuite de la gestion différenciée des pelouses déjà entamée par la ville.

Le refuge LPO du centre ancien à Besançon © Samuel Maas



Fondation Nature & Découvertes

En 2011, la Fondation Nature & Découvertes a contribué au soutien de deux projets importants pour la LPO.

La fondation a soutenu le projet de création d'un continuum d'habitats favorables à l'avifaune liée aux vergers hautes-tiges, en cofinçant sa réalisation (voir descriptif du projet p.18). Le financement a permis l'achat de 17 nichoirs à Chevêche d'Athéna et d'une quinzaine de nichoirs à mésanges qui seront répartis dans les différents vergers plantés à l'automne 2011 ou dans leurs environs.

Côté sensibilisation, la Fondation Nature & découverte a soutenu le programme d'animation "La Forêt m'a dit" avec la DREAL Franche-Comté. Six classes de la région bisontine ont découvert la forêt et mené des projets de protection de la nature grâce à l'accompagnement de l'animateur de la LPO.

Plantation des fruitiers à Lavernay (25) © Cyrielle Bannwarth



METTRE EN ŒUVRE DES PLANS D' ACTIONS

AXE III : AGIR POUR LA BIODIVERSITÉ

2011 est une année importante quant à notre action directe, en configuration de maîtrise d'ouvrage ou dans un configuration proche, en faveur des espèces et des espaces. D'abord sur les espèces des actions en faveur d'espèces rencontrent des succès significatifs, des projets comme celui en faveur des espèces en danger des zones humides agricoles ont enfin été initiés. L'évaluation de la gestion de la Réserve naturelle nationale du Sabot de Frotoy-lès-Vesoul est positive, nous engageant dans un troisième plan de gestion, faisant tendre le site vers une gestion exemplaire.

POUR LES ESPÈCES

En bref...

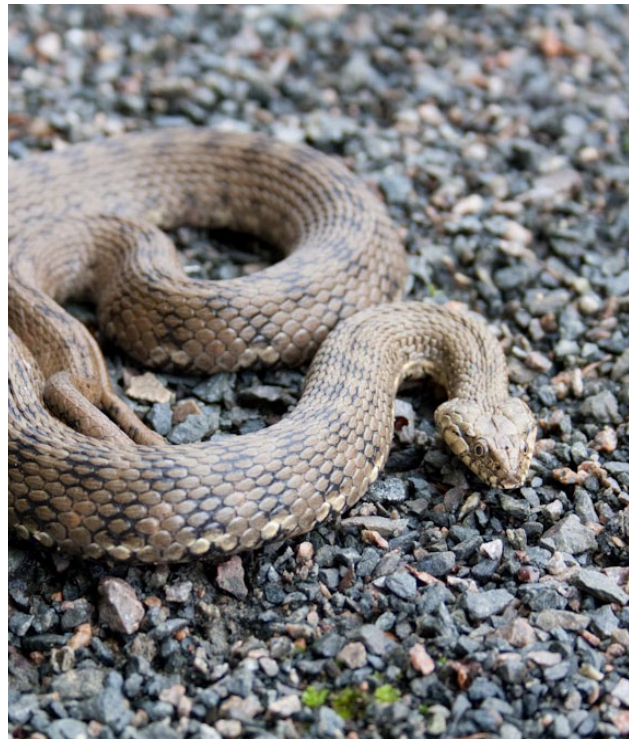
Cette année est particulièrement importante pour la conservation d'espèces avec une progression tant sur les réalisations d'actions concrètes que sur l'obtention de résultats probants.

Quatre espèces sont traitées par les plans nationaux d'action : le milan royal, débuté en 2006, la pie-grièche grise, le râle des genêts et le sonneur à ventre jaune initié cette année par des états des lieux régionaux. Ces plans d'action nationaux sont complétés par notre programme régional de conservation des espèces (PRCE) qui concerne quatre espèces : crapaud calamite, couleuvre vipérine, chevêche d'Athéna et le vanneau huppé (voir page suivante). Depuis 2010, il s'agit d'actions en faveur d'enjeux régionaux prioritaires d'une part en raison de leur statut de conservation (défini par la liste rouge) et d'autre part en raison de la faisabilité pragmatique d'actions permettant des résultats probants.

Conformément à notre approche transversale, nous avons mobilisés des bénévoles et des partenaires pour organiser 13 chantiers natures (voir page 13) en lien avec les plans d'actions, l'accompagnement de sites ou d'acteurs et avec la Réserve Naturelle Nationale du Sabot de Frotoy-lès-Vesoul.

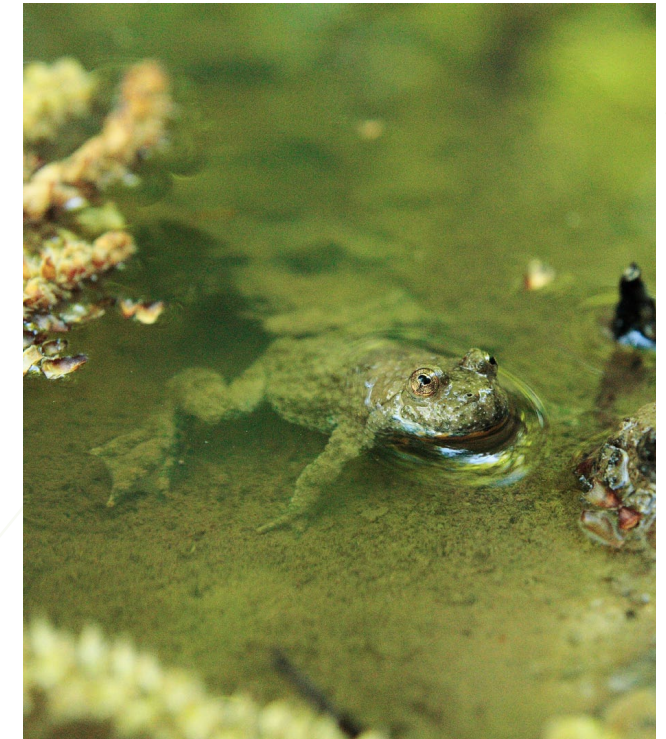
En 2011, un accent particulier a été mis sur les amphibiens et reptiles avec les premiers résultats du programme régional de conservation des espèces en faveur du Crapaud calamite qui voit ses stations restaurées sur le site de Vincent de la société Holcim et dont les premières reproductions se sont déroulées avec succès.

Couleuvre vipérine © Benoit Feuvrier



Le fait marquant de l'année a été, dans le cadre du programme régional de conservation des espèces, l'initiation du programme en faveur des espèces en danger des zones humides agricoles. Faute de moyens à la hauteur des enjeux (plus de 5 espèces à traiter) mais grâce au soutien de CEMEX, de la DREAL et de l'Union Européenne - FEDER) nous avons pu nous mobiliser pour le vanneau huppé dans une phase test de ce projet qui devrait s'étendre, au vu de leur statut régional, aux courlis cendré, tariers des pré et au rare râle des genêts (voir page suivante).

Sonneur à ventre jaune © Jean-Christophe Weidmann



Plan national d'action Milan royal

Le programme d'actions a connu son plein développement durant cette année 2011. Toutes les actions initiées antérieurement ont été reconduites avec des moyens humains et financiers équivalents.

Il a permis d'apporter des éléments probants sur les tendances des populations nicheuses des zones échantillon, sur la performance de la reproduction au sein des trois zones échantillons, les taux de fécondité, etc. Ainsi, si les zones du Territoire de Belfort et du Premier plateau présentent des tendances stables, il n'en est pas de même pour le Second plateau.

Il a également permis de vérifier que les variations de productivité de jeunes observées entre 2009 et 2010 étaient liées à des conditions particulières défavorables (météorologie). Les cas de nidification effectives des tous premiers oiseaux marqués ont été enregistrés durant cette année.

Nous remercions tous les partenaires impliqués dans ce PNA, la DREAL, l'Union Européenne (dans le cadre du FEDER), l'Office national des forêts, la Communauté de communes Frasne-Drugeon et la RNN de Remoray.

Fratrie de trois oiseaux à Champlive (25) © Ludovic Noël



Plans régionaux de conservation des espèces :

Chevêche d'Athéna

2011 a donné lieu à l'initiation d'un bilan des opérations menées dans les différents groupes locaux (prospections, actions de conservation et de sensibilisation) afin d'orienter un plan d'action régional en faveur de la chevêche d'Athéna et faisant écho au plan de sauvegarde national en cours d'élaboration. Par ailleurs, la concrétisation du travail de conservation mené avec le Groupe local du Canton d'Audeux s'est traduite par la plantation de plus de 250 fruitiers en vallée de l'Ognon à l'automne. Une partie des plantations a été réalisée par le CFA de Besançon dans le cadre de sa formation en aménagement paysager en lien avec l'Association de pomologie bisontine. Les campagnes de prospection et de suivi portées par les bénévoles se poursuivent en différents lieux en région, la pose de nichoirs également (notamment au sein du refuge LPO de la Saline d'Arcet-Senans). Enfin, un stage de Master 2 a été menée par Anne-Laure Parmentier afin d'étudier le lien entre composition paysagère, disponibilité en cavités anthropiques et présence/absence de Chevêche sur un échantillon de communes de Haute-Saône.

Chevêche d'Athéna © Jean-Philippe Paul



Vanneau huppé

La LPO Franche-Comté a développé un Programme Régional de Conservation des Espèces qui est une approche spécifique de la conservation d'espèces à enjeux, à une échelle régionale. Les objectifs généraux sont la mise en place d'actions ou de projets de conservation pour les espèces qui ne bénéficient pas de plans d'action nationaux ou d'actions adaptées à leur situation en région.

Un tel programme a été initié en 2011 en faveur du Vanneau huppé, classé "en danger" (environ ou moins de 100 couples en Franche-Comté) sur la Liste rouge régionale.

Cette démarche pragmatique et réactive de sauvetage a consisté au repérage et au piquetage de 10 nids afin de soustraire une petite surface (50 m²) de la parcelle aux travaux agricoles, à la prise de contact avec 6 exploitants de Haute-Saône et au sauvetage de 6 nichées, dont 4 ont éclos de façon certaine (6 jeunes repérés).

Protection d'un site de nidification de vanneau huppé avec l'exploitant de la parcelle © Catherine de Saint Rat



METTRE EN ŒUVRE DES PLANS D' ACTIONS

AXE III : AGIR POUR LA BIODIVERSITÉ

POUR LES ESPACES

Réserve naturelle nationale du Sabot de Frotey

La réalisation d'un corridor est-ouest de 100x75m environ dans les 5 ha de pins noirs d'axe nord-sud ("Pins Rénet" de 35 à 85 ans environ) du plateau, commencé en 2007-2008, a été activement poursuivi au sud-ouest début 2011 avec les employés communaux, avec l'appui apprécié des élèves de la Maison familiale d'Aillevillers (70) et de leur professeur Sébastien Levret, par ailleurs président de l'association de gestion de la réserve. Puis, un nettoyage soigneux du chantier a été effectué pour permettre un retour rapide de la pelouse sèche. Les souches de buis ont été arrachées manuellement, sauf autour des "murgers", conservés pour les reptiles.

Une stagiaire de BTS du Lycée de Montmorot (39), Claire Vicaire, a effectué un suivi microclimatique et entomologique de cette zone.

Corridor rouvert au Sabot de Frotey (70) © Rémi Pinston



Le 13 septembre, le comité de gestion a visité les chantiers du plan de gestion (2006-10) qui a rempli l'essentiel de ses objectifs et les secteurs des travaux envisagés au 3^e plan, principalement la pelouse de corniche et les projets de corridors. La Réserve a fêté ses 30 ans avec 40 personnes qui ont visité le site le 17 septembre avant de se retrouver en mairie pour un moment convivial.

Après une croissance continue depuis 2007 de l'impact des sangliers, des dégâts trop importants ont affecté les pelouses pâturées du versant ouest. Outre une longue clôture électrique, une nouvelle battue les 19 et 20 novembre par l'ACCA a permis de tirer 6 individus, stoppant l'extension des dégâts.

Le fait naturaliste majeur est la présence du hibou grand-duc sur la Réserve.

Visite de la réserve à l'occasion des 30 ans © Bernard Marchiset



Gravière de Pagney (39)

Suite à l'initiation des premiers travaux d'urgence en hiver 2010/2011, l'année a été marquée par l'élaboration du plan de gestion du site afin de pérenniser les espèces à enjeux, notamment ornithologiques, du site. Un large partenariat réunissant la commune, l'ACCA et l'AAPPMA, RFF, l'Agence de l'Eau, le Conseil Général du Jura mobilisé dans le cadre du contrat de rivière Ognon animé par l'EPTB Saône-Doubs est construit au service de la biodiversité du site. Les objectifs de gestion sont orientés sur les zones humides et berges ainsi que sur l'île qui accueillent notamment le Vanneau huppé. Pagney est l'un des derniers sites jurassiens occupés par l'espèce et accueille une part très significative de la population régionale de cette espèce très menacée. Le suivi ornithologique du site a permis d'observer 156 espèces en 2011, dont la rousserolle turdoïde et le phragmite des joncs, deux passereaux menacés de la région. Le vanneau huppé, l'enjeu prioritaire du site à ainsi bénéficié des travaux d'urgence menés en 2010 en passant de 2 à 5 couples sur le site (5-10 couples dans le Jura et 88-103 couples en Franche-Comté).

Chantier de réouverture à Pagney (39) © Cyrielle Bannwarth



En bref

Plusieurs actions contentieuses ont été couronnées de succès : l'affaire du tir d'un lynx aux Molunes (39) et le recours contre la préfecture du Territoire-de-Belfort pour une procédure inadaptée conduisant au dénichage de cigogne blanche à Offémont (90).

Notre action pour une meilleure acceptation des grands prédateurs a franchi une étape importante avec la première apparition certaine du loup en Franche-Comté. Il a malheureusement occasionné des dégâts dans plusieurs exploitations du Doubs. Action dans la presse, réunion publique à Arc-sous-Montenot (25), débat à la télévision régionale, participation aux commissions spécifiques ont été intensément portés par Emmanuel Cretin.

L'année a été marquée par notre nomination au Conseil Économique, Social et Environnemental Régional (CESER) en la personne de Frédéric Maillot, ceci à l'occasion de l'ajout de la thématique environnementale à cette instance.

Recours contre le projet de ZAC "Arémis-Lure"

La Ligue pour la Protection des Oiseaux de Franche-Comté a déposé en septembre dernier un recours en annulation auprès du Tribunal administratif de Besançon contre le projet de ZAC "Arémis-Lure" prévu sur le site de l'ancien aérodrome de Lure – Malbouhans (Haute-Saône). Ce projet impulsé par le Conseil Général de la Haute-Saône et soutenu par de nombreux fonds publics prévoit l'urbanisation de 130 hectares par de nombreuses entreprises ou institutions. Contrairement à la communication réalisée par le Maître d'ouvrage (SYMA Arémis-Lure), la biodiversité n'est pas suffisamment prise en compte à la hauteur des enjeux. En effet, la réalisation du projet va entraîner la destruction d'habitats naturels remarquables d'intérêt européen qui servent de sites de reproduction à plusieurs espèces animales rares, menacées et protégées au niveau national et européen.

Le cas du Tarier des prés est tout à fait emblématique des menaces que fait peser le projet de ZAC "Arémis-Lure" sur la conservation de la biodiversité. Inscrit sur la Liste Rouge des oiseaux menacés de disparition de France et de Franche-Comté, ce petit passereau migrateur qui niche au sol (près d'une dizaine de couples à Malbouhans) disparaîtra à court terme suite à l'urbanisation du site (réduction des prairies de centaines d'hectares à quelques dizaines d'hectares) et à son cloisonnement par les bâtiments et les infrastructures linéaires.

Braconnage d'un lynx aux Molunes (39) : le chasseur condamné

Le 2 septembre 2011, le Tribunal Correctionnel de Lons-le-Saunier a rendu son jugement dans l'affaire du braconnage d'un lynx intervenu sur la commune des Molunes (Jura), le 2 octobre 2010.

Le chasseur, reconnu coupable d'avoir tué le lynx, a été condamné à deux mois de prison avec sursis assorti de 1 500 euros d'amende, au retrait du permis de chasser avec interdiction de le repasser pendant 2 ans, à la confiscation des armes et à la publication du jugement dans plusieurs journaux et revues de chasse.

Par ailleurs, le chasseur a été condamné à verser 3 800 euros de dommages et intérêts aux diverses associations et fondations qui s'étaient constituées parties civiles, dont la LPO Franche-Comté. A cette occasion, France Nature Environnement, Jura Nature Environnement, Athénas et la LPO Franche-Comté avaient déposé une plainte en commun.



Article d'Aujourd'hui en France sur Malbouhans et le tarier des prés

Lynx boréal © Patrice Raydelet



RAPPORT FINANCIER

Le budget de l'association est de 691 393 € (+7 %). Les produits s'élèvent à 630 446 € (-3,3 %), provoquant en conséquence un déficit de 60 947 €. Ce résultat doit être précisé en indiquant qu'une subvention FEDER (80 000 € attendus induisant une hausse des produits de 9 %) n'a pu être comptabilisé : le dossier à instruire n'ayant pu être déposé dans le délai, la convention accordant la subvention attendue n'a pu être constatée en comptabilité.

La part des subventions dans les produits augmente, les autres produits étant principalement constitués de prestations, de services notamment, représentant 21 % des produits. Les cotisations et dons représentent toujours peu moins de 1 % des produits.

Les charges s'élèvent à 549 000 € et sont principalement composées de salaires et de charges sociales (65 %), en hausse de 16 %, en lien avec le renforcement de l'équipe, en correspondance avec le format d'activité financé. Les autres charges d'exploitation, dites de structure (autres achats, services extérieurs, autres services extérieurs, salaires et charges direction et administration), évoluent raisonnablement, d'environ 5 %.

Le coût journalier (de 7 h) de 490 € (hors frais de déplacements le cas échéant), en hausse significative par rapport à 2010 permet de bien prendre en compte les risques (par ex. la continuité de la subvention pour les locaux de la MEFC), les nouveaux coûts et éventuellement de dégager un peu d'excédent pour renforcer les fonds propres nécessaires pour le fonds de roulement.

Comptes de résultat 2011 (en €)					
Charges	2011	2010	Produits	2011	2010
Charges exploitation	677 587	644 840	Produits exploitation	629 890	651 698
Achats	18 790	10 318	Ventes de marchandises	10 529	10 531
Variation stocks	-991	-30	Prestations	145 770	106 761
Autres charges externes	149 440	124 591	Production stockée	-	-
Impôts et taxes	26 376	19 067	Production immobilisée	-	-
Charges de personnel/Charges sociales	414 093	359 438	Subventions	473 591	534 406
Autres charges de gestion courante	25 051	97 498	Autres produits de gestion		
Dotation aux amortissements et provisions	44 828	33 958	Reprise sur amortissements et provisions		
Charges financières	3 193	8	Produits financiers	153	250
Charges financières	3 193	8	Produits financiers	153	250
Charges exceptionnelles	10 613	1 200	Produits exceptionnels	403	-
Charges exceptionnelles	10 613	1 200	Produits exceptionnels	403	-
Excédent		5 901	Perte	-60 947	
TOTAL	691 393	651 949	TOTAL	569 499	651 948

Bilan 2011 (en €)					
Actif	2011	2010	Passif	2011	2010
Actif immobilisé	9 253	12 921	Capitaux propres	169 104	230 051
Immobilisations incorporelles	155	-	Capital	100 000	100 000
Immobilisations corporelles	4 764	8 587	Réserves	90 000	90 000
Immobilisations financières	4 334	4 334	Report à nouveau	40 051	34 150
			Résultat de l'exercice	-60 947	5 901
			Autres fonds propres	-	-
			Provisions pour risques et charges	43 210	28 355
			Provisions	43 210	28 355
Actif circulant	442 413	487 711	Dettes	237 847	227 114
Stocks et en cours	6 165	6 256	Dettes financières	113 771	52 967
Créances	261 959	419 476	Dettes d'exploitation	97 841	77 045
Valeurs mobilières de placement	174 289	61 979	Dettes sur immobilisations et comptes rattachés	26 235	97 102
			Autres dettes		
Comptes de régularisation	-	-	Comptes de régularisation	1 504	15 112
	-	-	Produits constatés d'avance	1 504	15 112
TOTAL	451 666	500 632	TOTAL	451 665	500 632

Pour le bilan, la problématique de besoin de trésorerie reste prégnante. Malgré une dégradation significative pour 2012, directement liée au résultat de l'exercice, les fonds propres restent à un niveau acceptable (169 k€), d'autant que le résultat 2013 comblera la perte technique 2012 ; aussi, le mode de financement de l'association, directement et principalement lié au versement des subventions, induit une des difficultés de trésorerie importantes et récurrentes, rendant la gestion financière délicate. Le recours au dispositif de financement Dailly augmente, induisant des frais financiers significatifs. La mise en place de modes de financement stables reste une priorité.

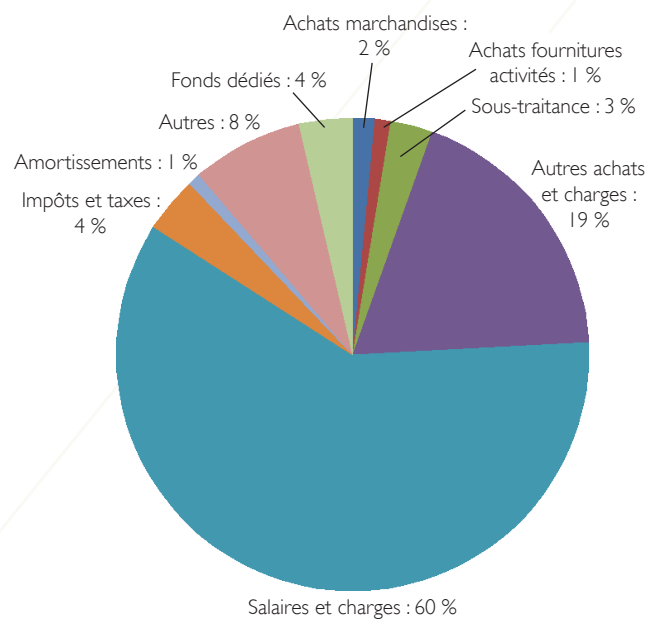


Bernard Marchiset

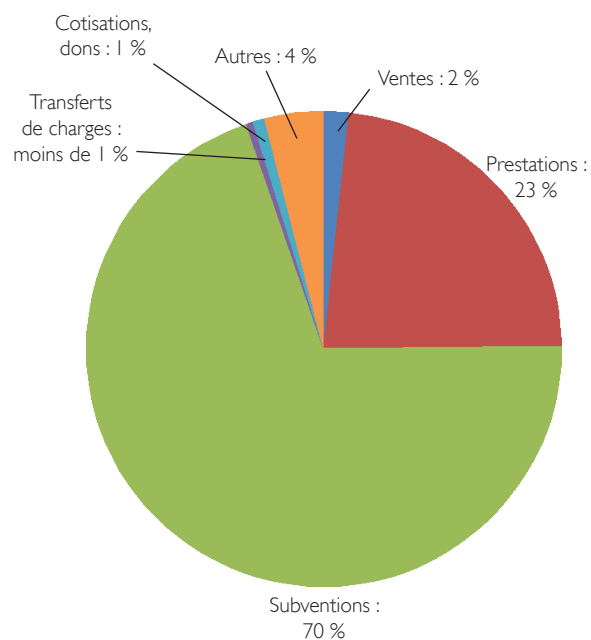
Trésorier de la
LPO Franche-Comté

RAPPORT FINANCIER

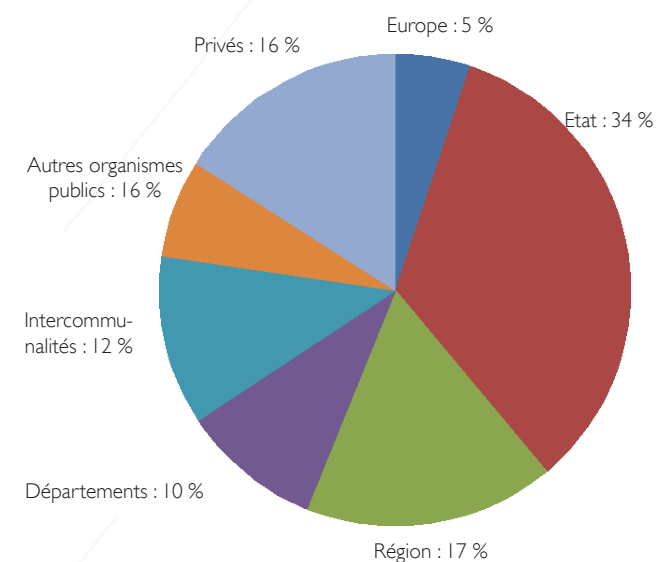
Représentation des 691 393 € de dépenses de l'exercice 2011



Représentation des 630 446 € de recette de l'exercice 2011



Répartition des recettes de l'exercice 2011



* Répartition des recettes avec la subvention Union Européenne - FEDER attendue pour 2011 :
 - Europe : 17 %
 - Etat : 30 %
 - Région : 15 %
 - Départements : 8 %
 - Intercommunalités : 10 %
 - Autres organismes publics : 6 %
 - Privé : 14 %

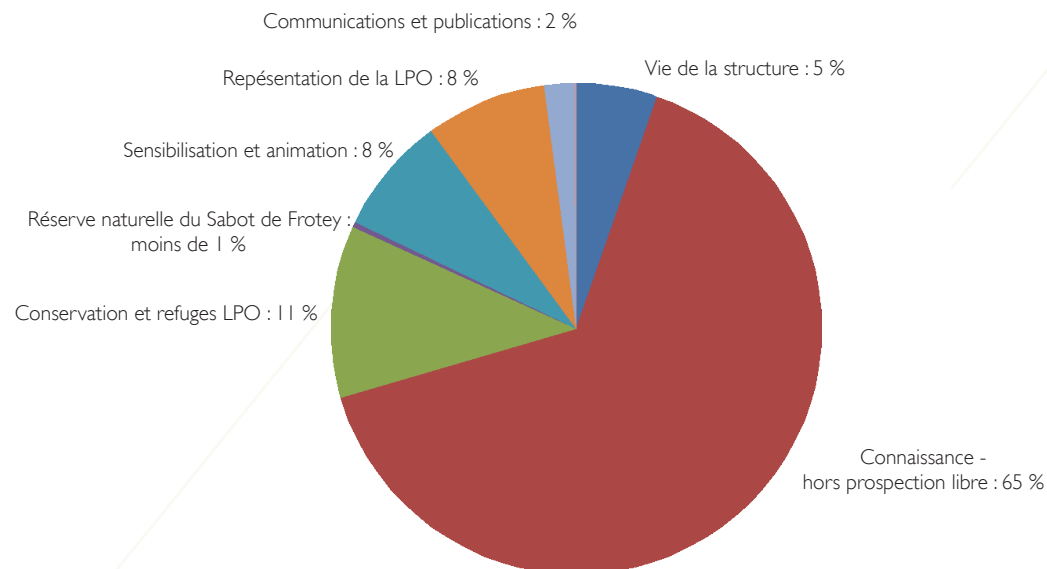
BÉNÉVOLAT

La LPO n'aurait pas les résultats qu'elle connaît depuis des années sans bénévoles. Ces bénévoles qui comptent rarement les heures passées sur le terrain, à dénombrer avec passion les oiseaux en migration, à renseigner les visiteurs sur nos stands, à organiser et à animer des sorties nature, à mettre sous pli des dépliants, à participer à des commissions, des réunions ou au conseil d'administration ou à participer à des chantiers pour la nature...

Mais surtout, ce qui ne peut pas se mesurer ni se compter, c'est la passion et l'énergie avec lesquelles chacun réalise ses activités et ce, quel que soit son rôle.

C'est pourquoi la LPO Franche-Comté a besoin de vous. Plus nous serons nombreux, plus nous serons efficaces et nul besoin d'être un spécialiste de l'ornithologie pour être actif en tant que bénévole. Chacun a des compétences qu'il peut mettre à profit pour l'association. Nous remercions les nombreux bénévoles qui ont donné en 2011 un minimum de 51 400 heures pour la protection de la biodiversité. Merci !

Représentation des heures de bénévolat en 2011 - hors prospections individuelles



Chantier nature © Nathalie Dewynter



Réunion de groupe local © Guillaume Wolff



Tenue de stand © Annie Thévenet



CONSEIL D'ADMINISTRATION

A partir d'octobre 2011. En 2010-2011, étaient présents : Alain Fonteneau, Bernard Marconot, Pierre Manchon et Pierre Piotte



Jean-Claude Chevrot
Secrétaire



Emmanuel Cretin
Administrateur



Virginie Heck
Administratrice



Georges Lignier
Administrateur
GL Montbéliard



Frédéric Maillot
Président



David Maire
Administrateur



Bernard Marchiset
Trésorier
GL Vesoul



Christophe Mauvais
Administrateur



Corinne Petitcolin
Administratrice



François Rey-Demaneuf
Administrateur



Jan Siess
Administrateur
GL Lons-le-Saunier



Annie Thévenet
Trésorière adjointe

Responsables de groupes locaux (hors Conseil d'administration)



Jean-Marc Gérard
GL Vesoul



Daniel Gillet
GL Audeux



Annie Manchon
GL Besançon



Bernard Marconot
GL Terr. de Belfort

ÉQUIPE



Cyrielle Bannwarth
Chargée de missions



Filippa De Oliveira
Assistante de gestion



Nathalie Dewynter
Chargée d'étude



Isabelle Leducq
Chargée de missions



Quentin Le Tallec
Animateur nature



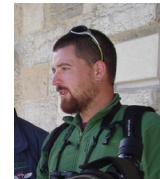
Samuel Maas
Chargé de missions



Christophe Morin
Technicien



Jean-Philippe Paul
Coord. pôle Connaissance pour la conservation



Guillaume Petitjean
Coord. pôle Sensibilisation



Hugues Pinston
Conservateur Réserve de Frotey



Catherine de Saint Rat -
Coord. pôle Conservation et refuge LPO



Jean-Christophe Weidmann
Directeur

Stagiaires :

Florent Spinnler : Le cirque plongeur en 2010/2011 : synthèse des connaissances
 Leslie Mogis : Sensibilisation dans le refuge LPO de la de la Saline royale d'Arc-et-Senans
 Ludovic Noël : Suivi de la population nicheuse de Milan royal sur le premier plateau du Doubs
 Dominique Voiry : Approche et découverte du métier animateur nature
 Claire Vicaire : BTS GPN-GEN, sur la Réserve naturelle nationale du Sabot de Frotey
 Flavie Le Jean : Inventaire herpétologique dans le Doubs
 Vincent Tardy : Entretien des espaces ruraux

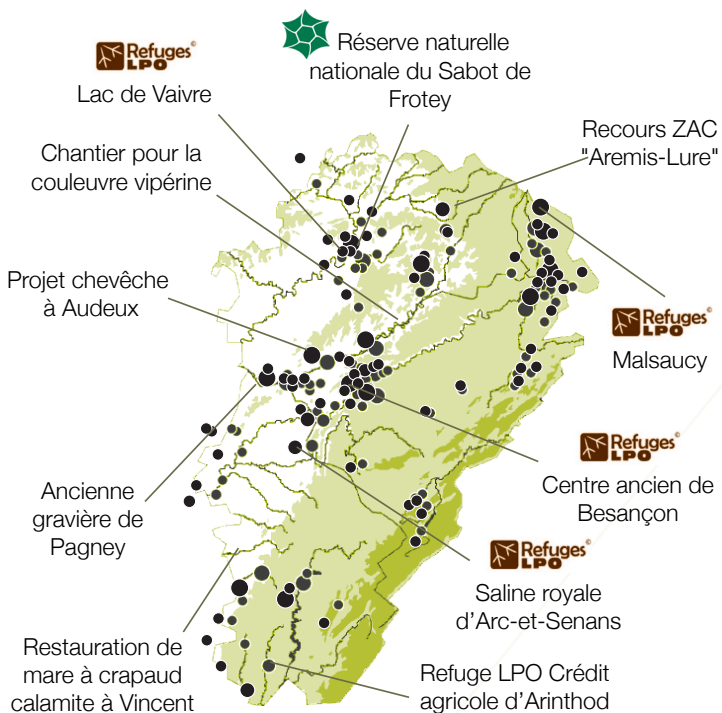
CHIFFRES ET CARTE

Membres et équipe salariée

1034 membres (45 % de femmes et 55 % d'hommes)
 16 (puis 12) personnes en CA (3 femmes et 11 hommes)
 6 groupes locaux
 12 salariés (11,23 équivalents temps plein)

Bénévolat

48 823 heures de bénévolat connaissance/conservation
 51 400 heures de bénévolat total



Connaissance

987 149 données naturalistes informatisées
 45 carrés STOC-EPS (10 035 données)
 275 000 données produites

Conservation

7 espèces en plans d'actions en cours
 113 ha gérés (Réserve de Frotey et Pagny)
 468 ha en assistance à maîtrise d'ouvrage ou prestataire sur suivi ou gestion

Refuges LPO

313 refuges LPO
 54 nouveaux refuges LPO
 291 refuges particuliers
 15 refuges axe sensibilisation
 7 refuges axe conservation

Sensibilisation

342 animations nature
 4800 participants aux animations grand public, pour un total de 7100 pers./demi-journée
 812 jeunes (élèves et périscolaires) sensibilisés, pour 29 groupes, soit 102 demi-journée.
 60 personnes formées par la LPO
 70 animateurs de sortie

Communication

26 communiqués ou dossiers de presse
 41 passages connus dans la presse, 7 télévisions et 2 radios
 2 LPO info
 24 232 visiteurs uniques du site internet
 38 abonnés Falco

PUBLICATIONS



RÉSEAUX ET PARTENAIRES TECHNIQUES

En particulier

LPO France,

COTECH Visionature : LPO Isère, LPO Aquitaine, Union meridionalis

Maison de l'environnement de Franche-Comté

Plateau patrimoine naturel de la MEFC

Plate-forme franc-comtoise d'éducation à l'environnement et au développement durable

Plateau débat public de la MEFC

France nature environnement Franche-Comté

Jura nature environnement

Association de gestion de la Réserve naturelle nationale de Frotey-lès-Vesoul

Conservatoire des espaces naturels de Franche-Comté

Commission de protection des eaux (CPEPESC)

Office pour les insectes et leur environnement,

Conservatoire national botanique de Franche-Comté – Observatoire régional des invertébrés

Groupe naturaliste universitaire de Franche-Comté

Groupe tétras Jura

Collectif grands prédateurs

Pôle Grands Prédateurs

Université de Franche-Comté,

Labo Chrono-environnement

Maison des sciences de l'homme et de l'environnement

Office national des forêts

Office national de la chasse et de la faune sauvage

Établissement public de coopération culturelle de la Saline royale d'Arc-et-Senans

Wetlands International

Muséum national d'histoire naturelle

Centre Athénas

et aussi...

Agir pour l'environnement, Association Borplacal, L'Écho du Barchet, Association ornithologique et mammalogique de Saône-et-Loire, Association de pêche et de protection des milieux aquatiques la Brème de l'Ognon et Association communale de chasse agréée de Pagny-Vitreux, Association Champ Libre, Biologie SARL, Bol d'air, Cabinet Futin, Cabinet Artaud, Cabinet CECAM, Comité départemental du tourisme du Doubs, Centre d'activité et de loisirs d'Ecole-Valentin, de Grand-Charmont, , Communauté de communes Frasne-Drugeon, Centre de Formation Professionnelle et de Promotion Agricole de Châteaufarine-Besançon, Centre de Formation Professionnelle et de Promotion Agricole de Valdoie, Communes d'Audeux (25), d'Argièan (90), d'Autechaux-Roide (25), de Frotey-lès-Vesoul, de Montfaucon (25), de Noroy-le-Bourg (70), de Passonfontaine (25), de Vilory (70), Compagnie Jour qui vient, Centres Permanents d'Initiatives pour l'Environnement

de la Vallée de l'Ognon et de la Bresse du Jura, Créations Patrick Pelletier, Direction départementale des Territoires du Territoire de Belfort, DEFI Bois, Écoles primaires de Valentigney, Grand-Charmont, Bavans, Montbéliard, Vaire-Arcier, Fontain, Cussey-sur-l'Ognon, Notre-Dame (Besançon), et les écoles participants aux programmes Naturaville, Oiseaux et lac de Vaivre et « Sur la Piste des Espaces naturel sensibles », Électrophonie, Électricité Réseau Distribution France, Exploitant agricoles Vanneaux, Foire Comtoise, Ferme Bio De They, Gazouillis du plateau, Granulats du Doubs, Holcim Granulat, Hôtel les Rouliers, Jura Tourisme, Imprimerie Mourier, Loisirs accueil Jura, Lycée Agricole Edgar Faure (LEGTA de Montmorot), Maison départementale de l'environnement du Territoire-de-Belfort, Maison des associations de Vesoul, Foire aux Saveurs d'Automne de Pouilley-Français (25), Médiathèque d'Arinthod (39), Michel Cottet consultant, MM. Cautenet et Locatelli, exploitant agricoles, Nicollin SA, Office des retraités et personnes âgées de Besançon, SCI du Moulin, Sinaps, SITA FD, Territoire de Musiques (Les Eurockéennes), Territoire Habitat, Terroir Comtois, Ville de Belfort et Maison de quartier des Forges et toutes les structures que nous aurions oubliées...

PARTENAIRES FINANCIERS

Principaux organismes publics en partenariat

Directions régionale de l'environnement, de l'aménagement et du logement (DREAL) Franche-Comté
 Région Franche-Comté
 Union Européenne-Fond européen pour le développement régional (FEDER)
 Conseil général du Doubs
 Communauté d'agglomération du Grand Dole
 Commune de Pagny
 Conseil général du Territoire de Belfort

Principaux organismes privés en partenariat

Etap Hôtel
 CEMEX
 Fondation Nature & Découvertes
 SITA France
 Réseau ferré de France
 Evian Danone-Eaux

Autres partenaires

Commune de Biarne, SOCAD, Commune de Rougemont (25), Commune de Scey-sur-Saône (70), Conseil général du Jura, Agence de l'eau Rhône-Méditerranée-Corse, Crédit Agricole de Franche-Comté, Ville de Besançon, Communauté d'agglomération de Vesoul, Communauté d'agglomération Belfortaine

Prestations pour...

Syndicat mixte du Marais de Saône
 Pays de Montbéliard Agglomération
 CPIE de la Vallée de l'Ognon
 Communauté d'agglomération du Grand Besançon
 Parc naturel régional du Haut-Jura
 GSM Italcementi
 Établissement Public Territorial du Bassin Saône et Doubs
 Association T.R.I.
 SITA Centre-Est





FRANCHE-COMTÉ

LPO FRANCHE-COMTÉ

Maison de l'environnement de Franche-Comté

7 rue Voirin - 25000 Besançon

03 81 50 43 10 - franche-comte@lpo.fr

<http://franche-comte.lpo.fr>