

# *Amélioration des connaissances sur l'herpétofaune en Franche-Comté*

## *Répartition provisoire*



# Amélioration des connaissances sur l'herpétofaune en Franche-Comté

## Répartition provisoire

### Etude financée par :

Etat/DREAL Franche-Comté



Conseil Régional



Fonds Européen de Développement  
Régional/Union Européenne



### Maître d'œuvre :

LPO Franche-Comté

Maison de l'Environnement de Franche-Comté

7 rue Voirin

25000 BESANCON

☎ : 03.81.50.43.10

@ : franche-comte@lpo.fr



---

**Rédaction :** Nathalie Dewynter

**Relecture :** Jean-Philippe Paul & Isabelle Leducq

**Photos de couverture :** de gauche à droite et de haut en bas, Sonneur à ventre jaune, Crapaud calamite, Couleuvre à collier, ponte de Crapaud calamite, Couleuvre vipérine, Lézard des murailles, Lézard vert, Crapaud commun, Tritons alpestres, Ponte de grenouille rousse, Coronelle lisse, Grenouille rousse © N.Dewynter

---

### **Référence du document :**

DEWYNTER N. & PAUL JP. (2012). Amélioration des connaissances sur l'herpétofaune en Franche-Comté. LPO Franche-Comté, DREAL Franche-Comté, Conseil Régional Franche-Comté & Union européenne

Les cartes présentées ci-dessous ont été réalisées à partir des données collectées par les observateurs depuis janvier 2003. Nous remercions vivement toutes les personnes qui transmettent leurs témoignages afin d'améliorer la connaissance régionale sur les amphibiens et reptiles.

Ce document constitue un bilan provisoire en août 2012 qui, bien que partiel, fournit un outil de travail intéressant pour les observateurs naturalistes qui souhaitent apporter leur pierre à l'amélioration des connaissances sur l'herpétofaune régionale.

Cette présentation provisoire applique la projection des données par maille 10x10km, échelle qui, à l'instar du travail mené dans le cadre de l'atlas des oiseaux nicheurs de Franche-Comté, sera utilisée pour la prospection des deux taxons.

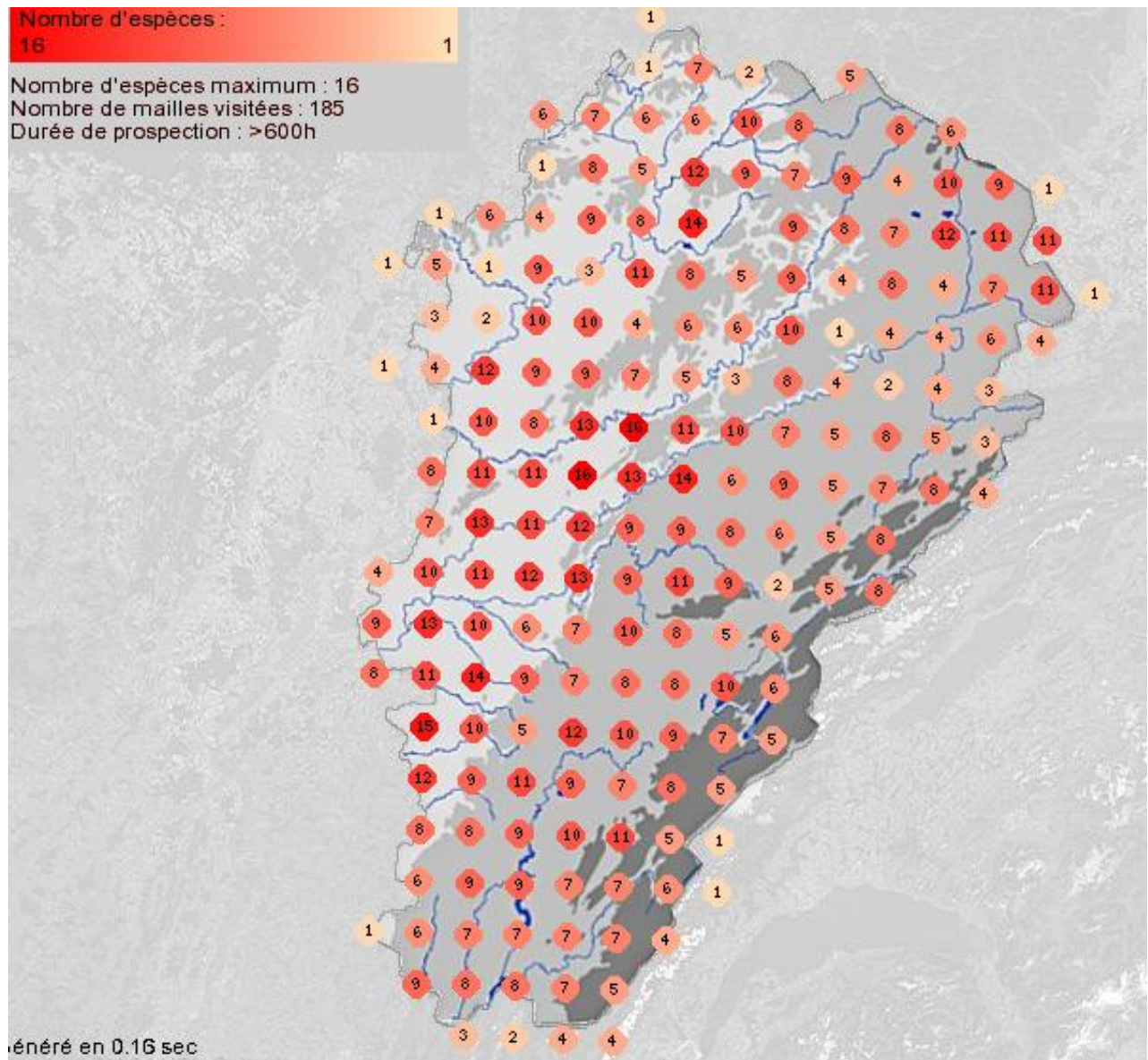
Ces cartes de répartition fonctionnent sur le mode présence de donnée/absence de donnée, et ne prennent pas en compte le nombre de données recueillies sur chaque espèce. Aussi, même si une espèce est présente sur une maille, continuez à nous transmettre vos observations ce qui nous permettra d'aboutir à une cartographie plus nuancée.

Afin d'éclairer les naturalistes sur les secteurs qui nécessitent une attention particulière, pour chaque espèce, des cercles noirs indiquent les zones à prospecter.

## CARTES PROVISOIRES DE REPARTITION DES AMPHIBIENS

### Nombre d'espèces d'AMPHIBIENS par maille de 10x10 km

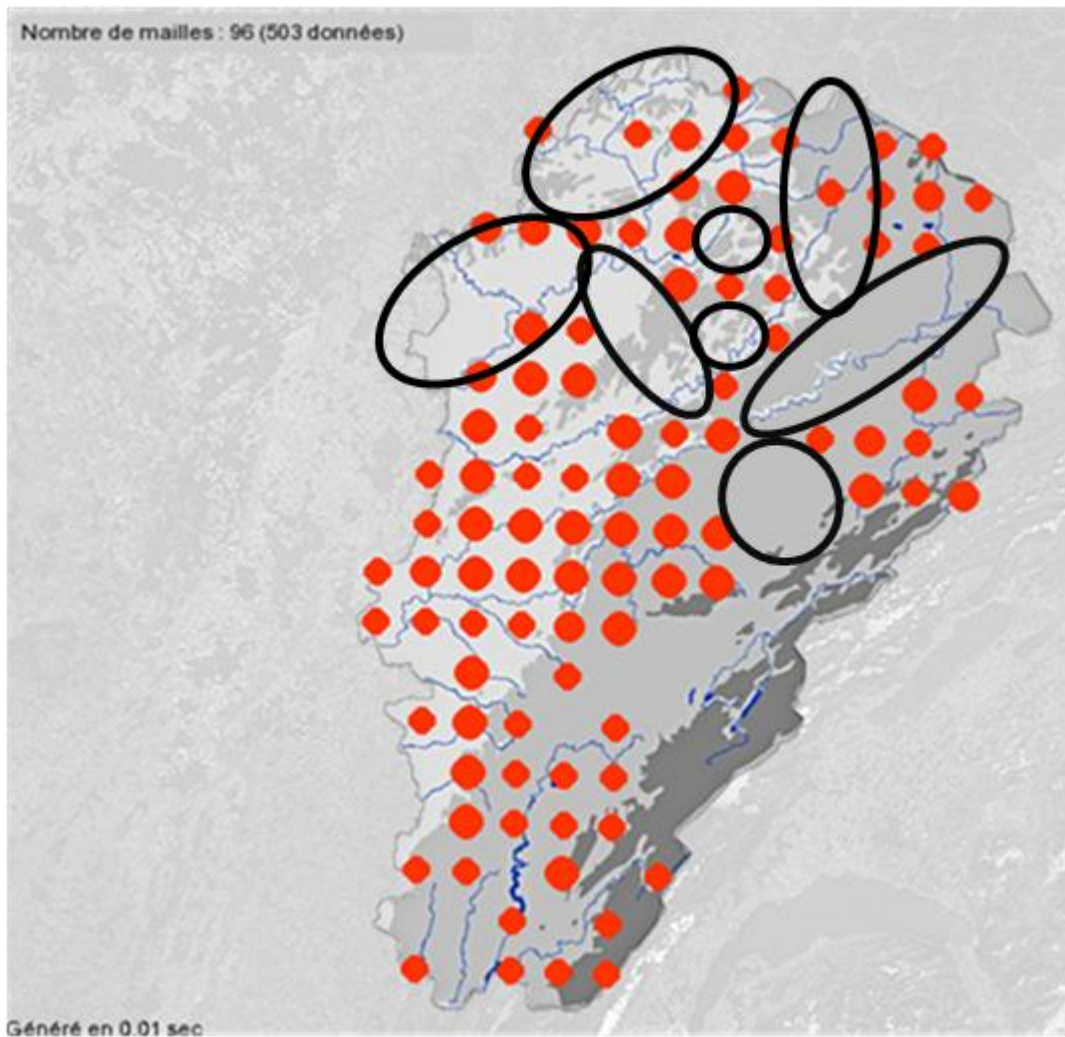
Situation en août 2012



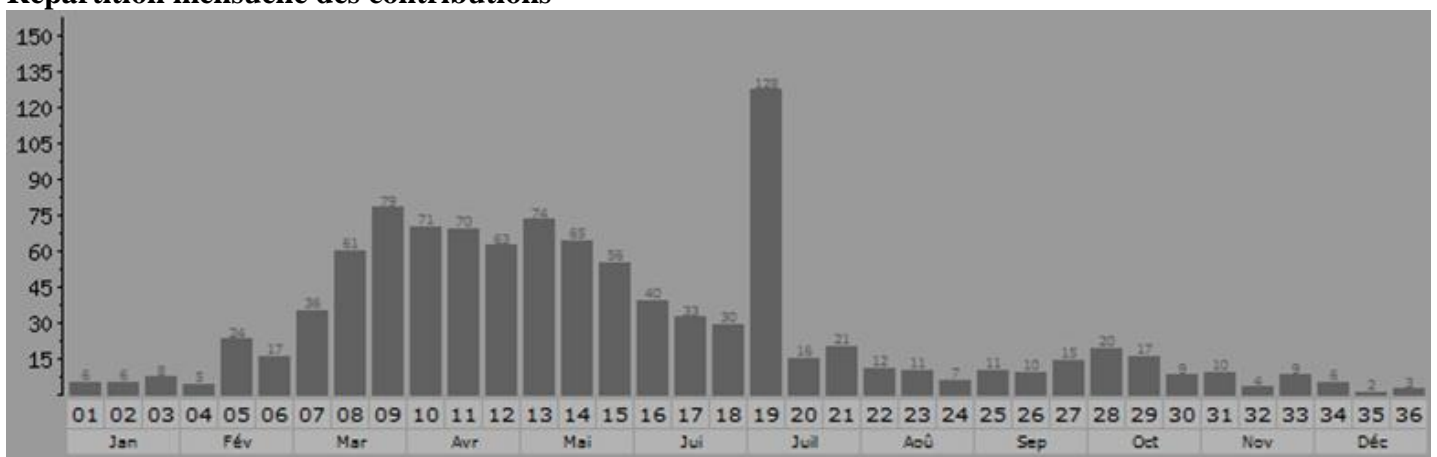
En 2012, 185 mailles font état d'au moins 1 espèce d'amphibien observée. Une majorité des mailles non renseignées sont des mailles limitrophes. A noter toutefois l'absence d'informations concernant la présence d'amphibiens sur les mailles haut-saônoises suivantes : **E095N676, E096N675, E094N673**. Parmi les mailles renseignées, 41 présentent une richesse spécifique inférieure à 5, 113 entre 5 et 10 espèces et 31 à plus de 10 espèces.

Remarque : les cartes extraites d'Obsnatu la base incluent les observations « amphibien sp » et *Pelophylax* sp dans le calcul du nombre d'espèces par maille.

**Carte provisoire N°1 : Salamandre tachetée**  
*Salamandra salamandra* (Linnaeus, 1758)

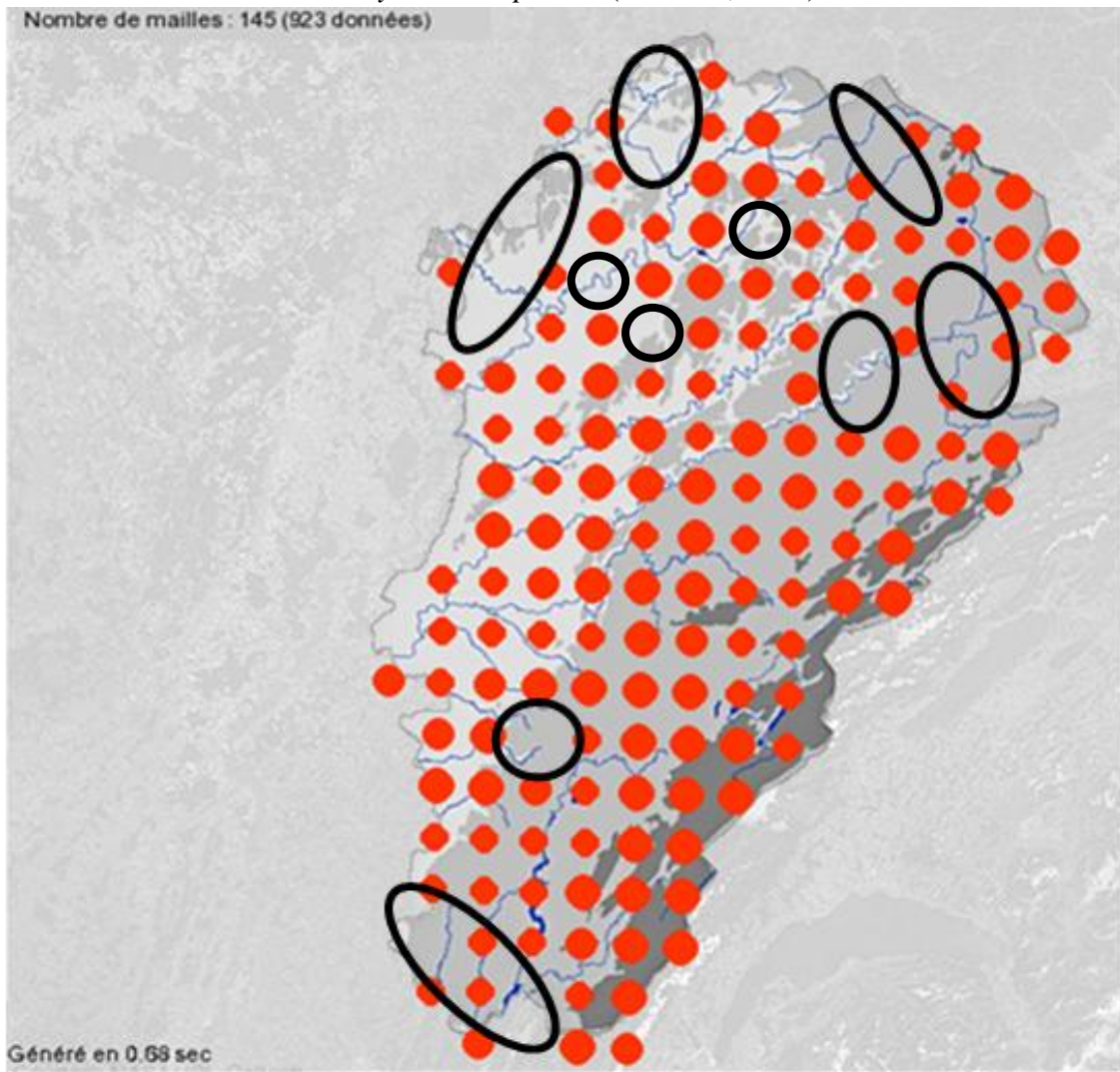


**Répartition mensuelle des contributions**

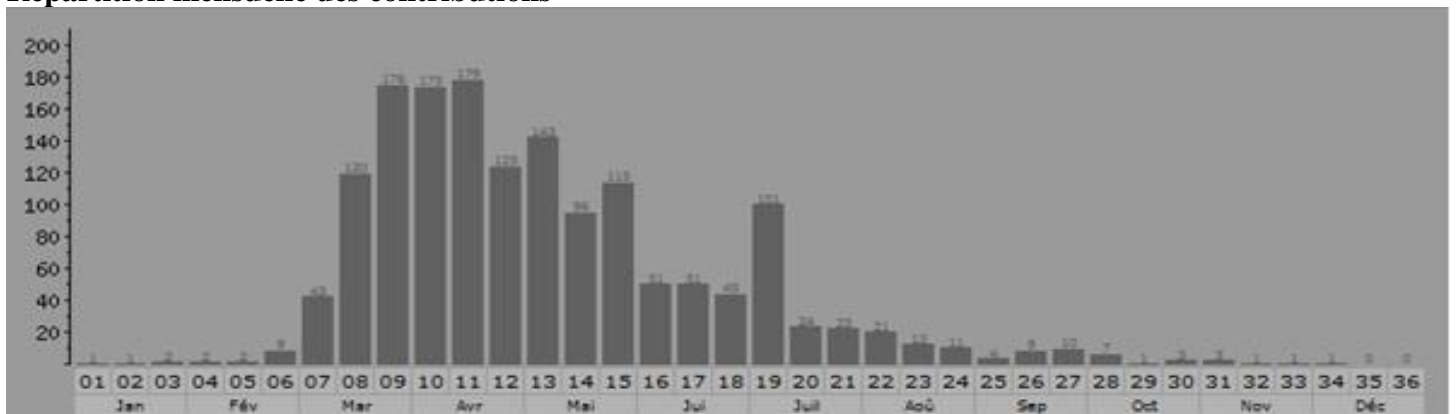


Bien que la Salamandre tachetée soit considérée comme commune dans toute la Franche-Comté (plus rare au-delà de 1000 m), il subsiste encore quelques inconnus dans la moitié est de la région ainsi qu'en Haute-Saône. Adultes et larves peuvent être observés toute l'année le plus souvent en forêt feuillue et mixte.

**Carte provisoire N°2 : Triton alpestre**  
*Ichthyosaura alpestris* (Laurenti, 1768)

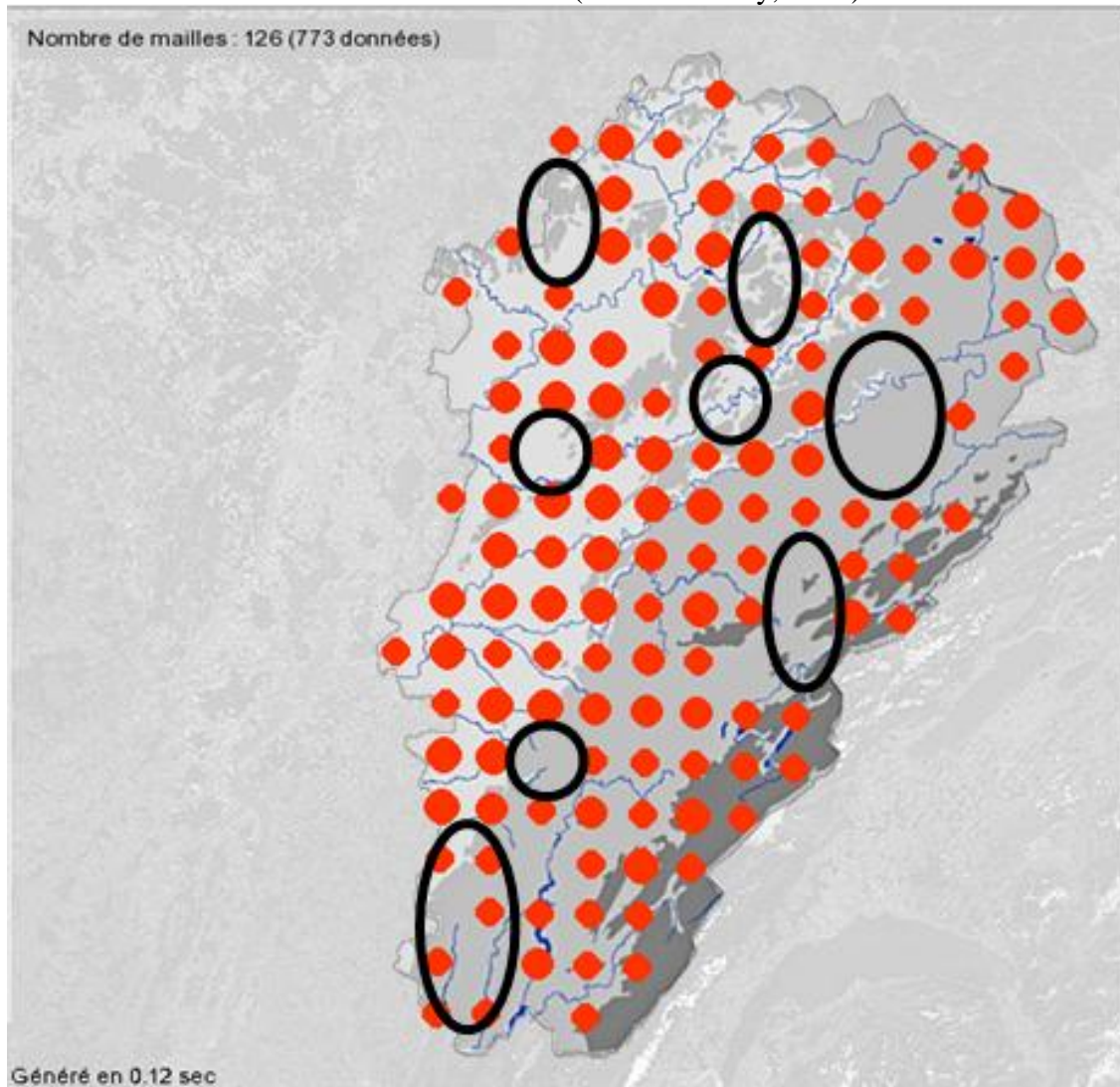


**Répartition mensuelle des contributions**

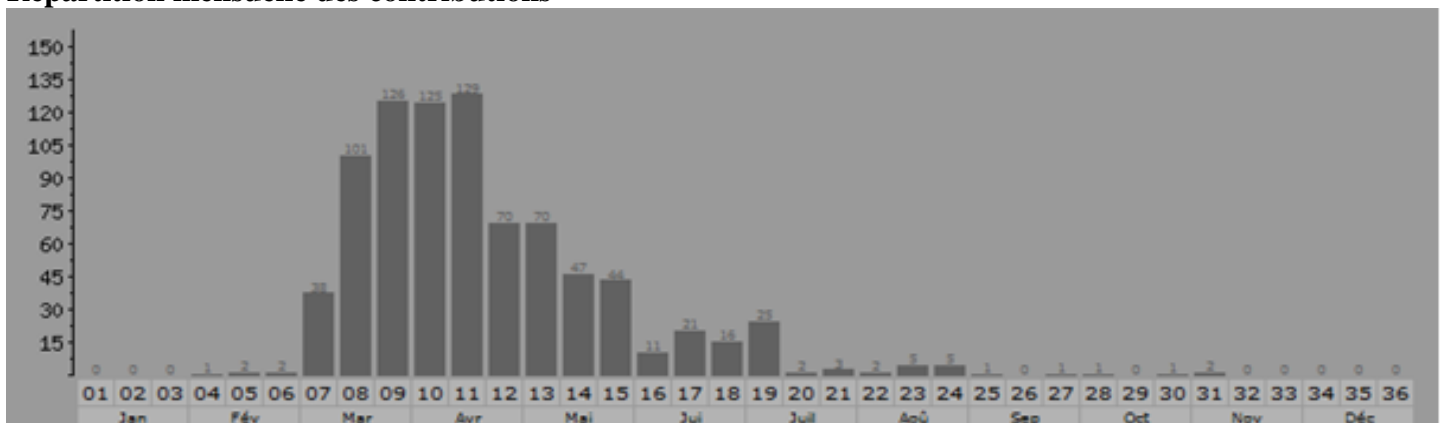


Répartition globale probablement représentative de l'espèce mais il subsiste des manques de prospection. Larves et juvéniles peuvent être observés jusque fin d'été.

**Carte provisoire N°3 : Triton palmé**  
*Lissotriton helveticus* (Razoumowsky, 1789)

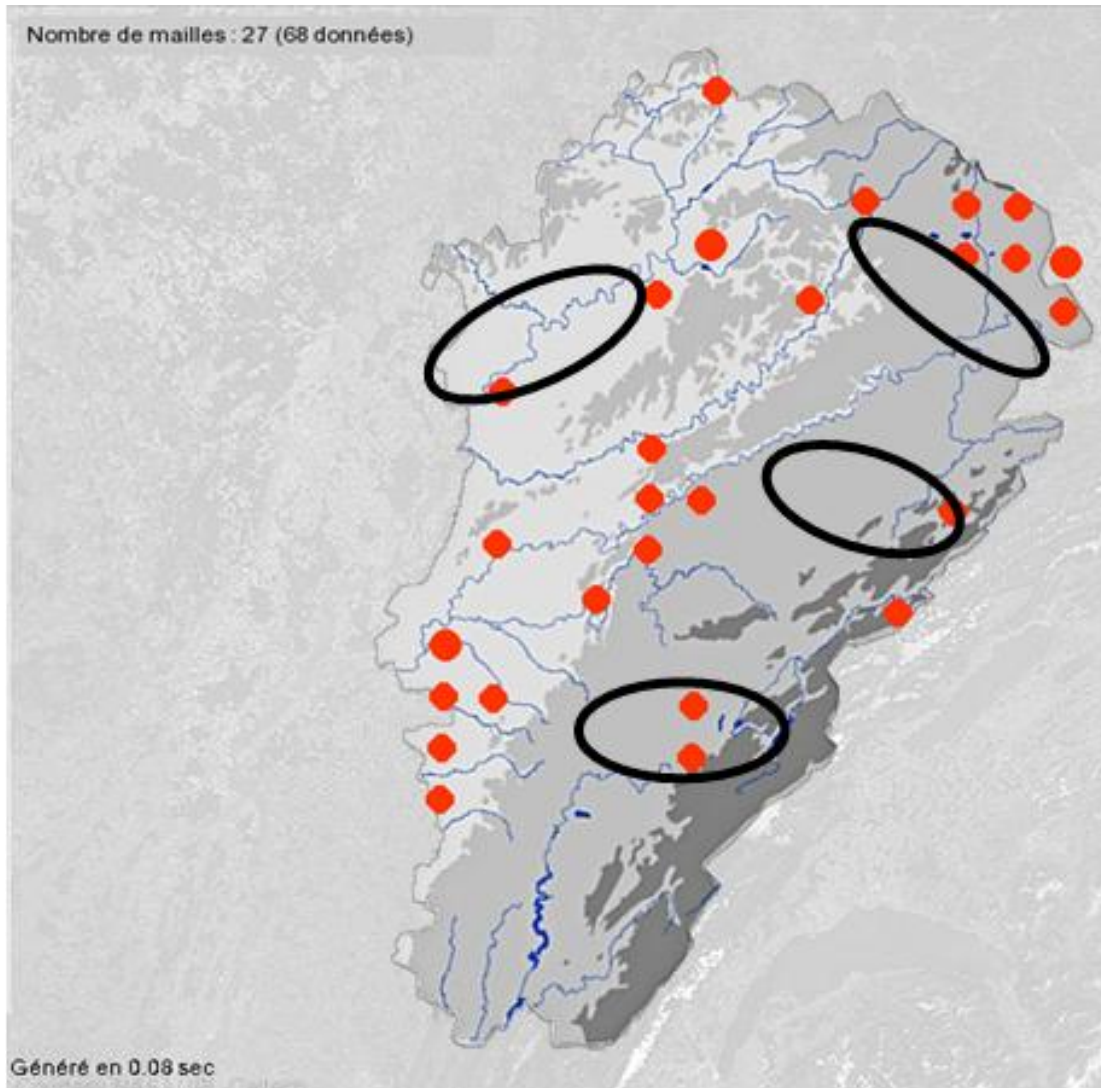


**Répartition mensuelle des contributions**

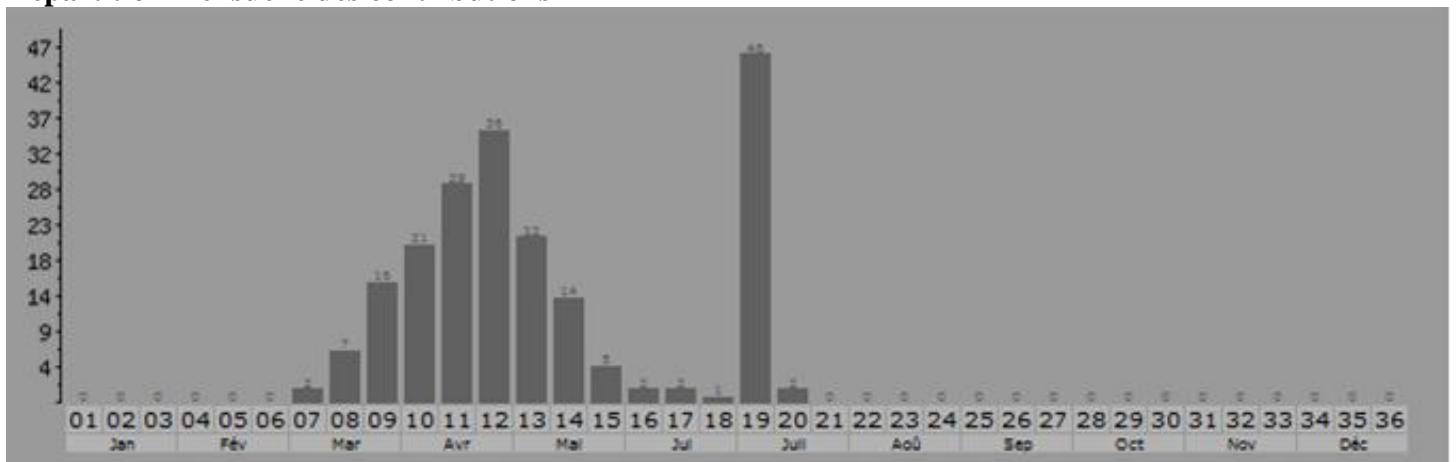


Très commun en Franche-Comté, le triton palmé est présent dans toutes les grandes unités paysagères. Quelques zones restent à prospecter pour confirmer la présence de l'espèce. Bien que les observations soient généralement concentrées sur la période de reproduction, larves et adultes en phase terrestre peuvent encore être rencontrés à la fin de l'été.

**Carte provisoire N°4 : Triton ponctué**  
*Lissotriton vulgaris* (Linnaeus, 1758)



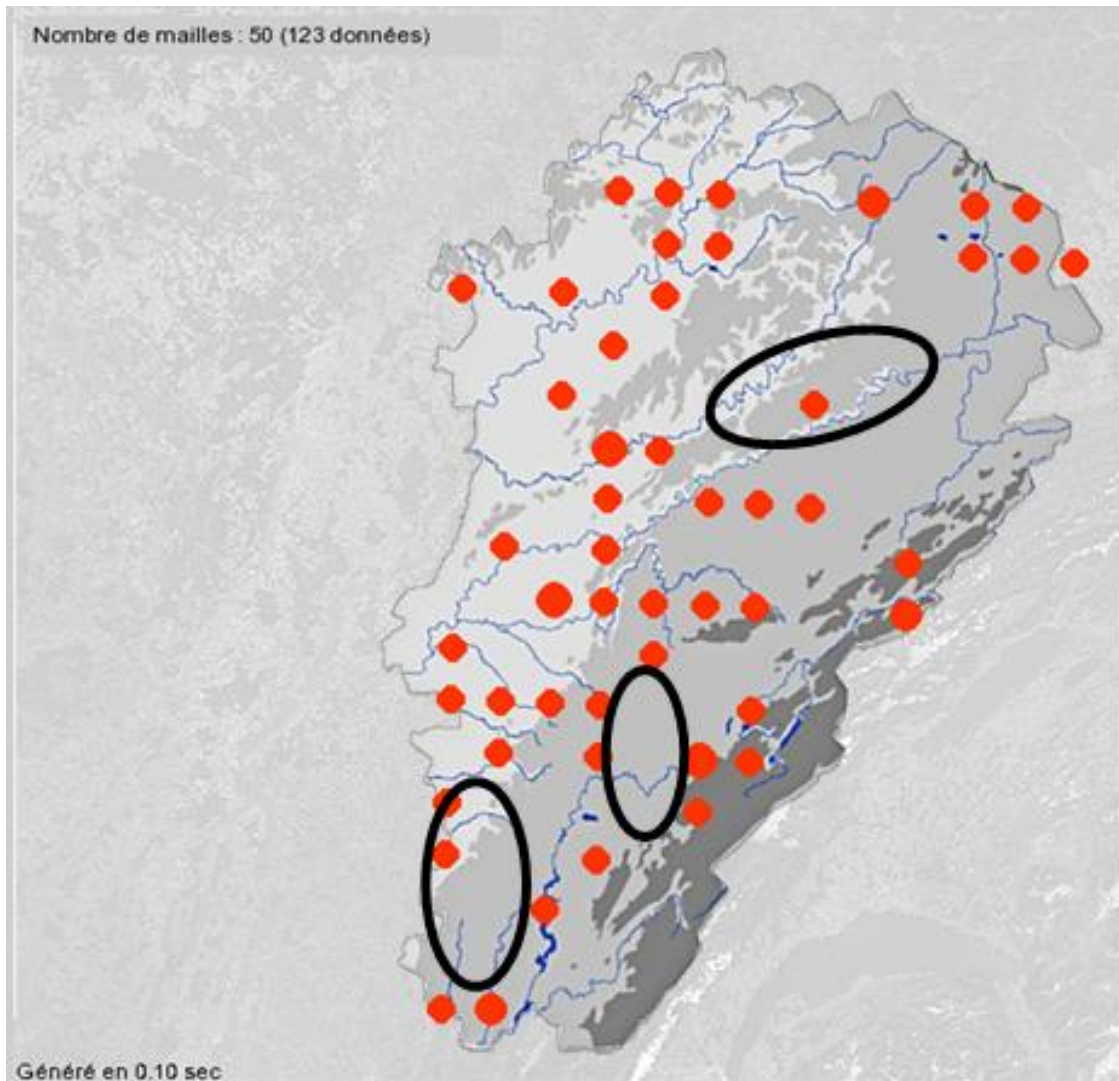
**Répartition mensuelle des contributions**



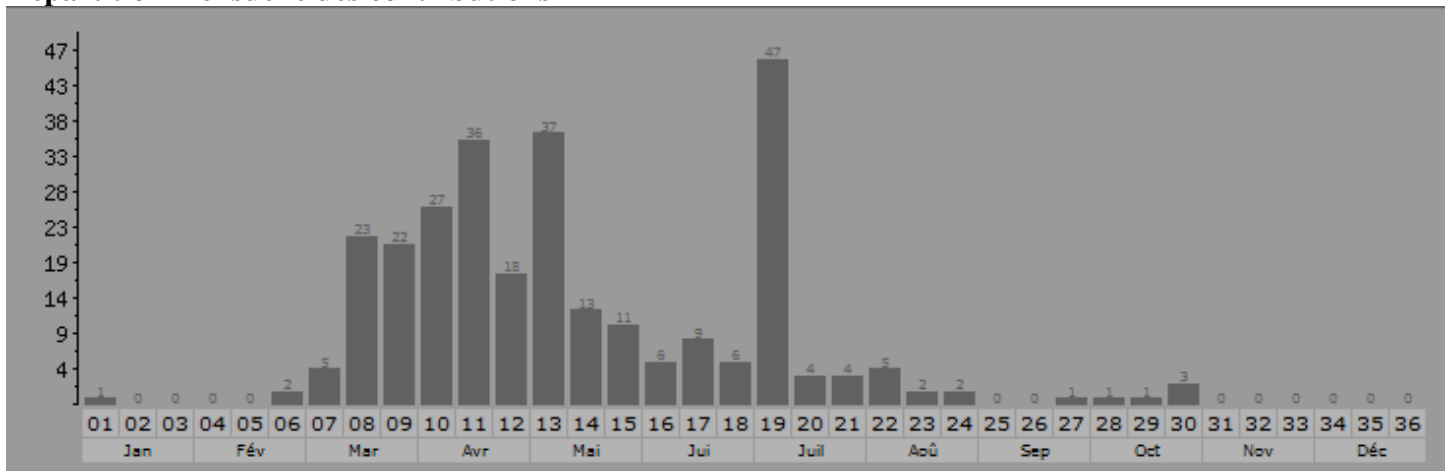
La répartition actuelle semble peu représentative de l'espèce : la plupart des observateurs peuvent la confondre avec le palmé. Les prospections doivent d'abord s'orienter en limite des secteurs où l'espèce est déjà connue. Pour cette espèce discrète hors période de reproduction, les prospections pourront reprendre au mois de mars.



**Carte provisoire N°5 : Triton crêté**  
*Triturus cristatus* (Laurenti, 1768)

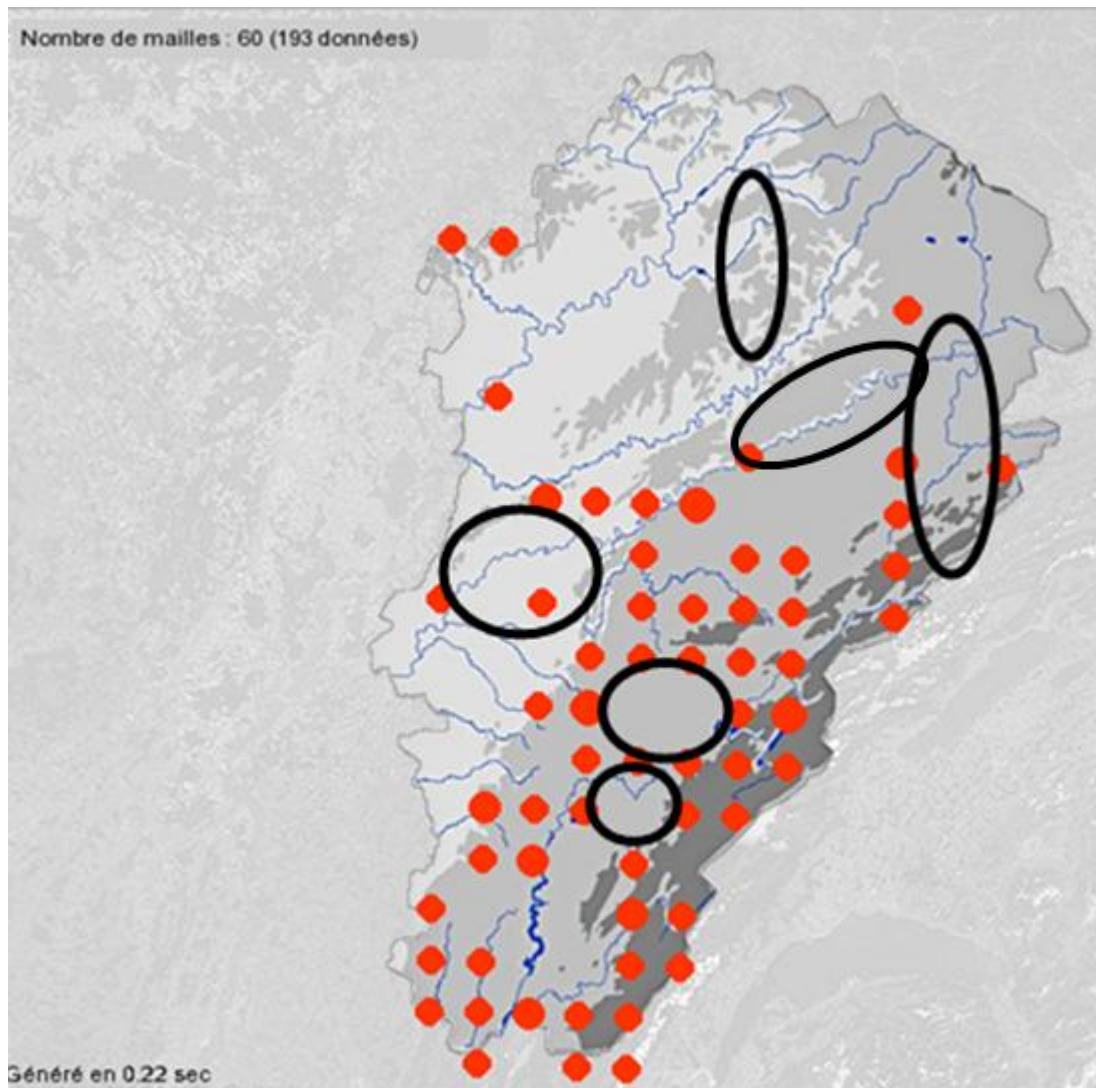


**Répartition mensuelle des contributions**

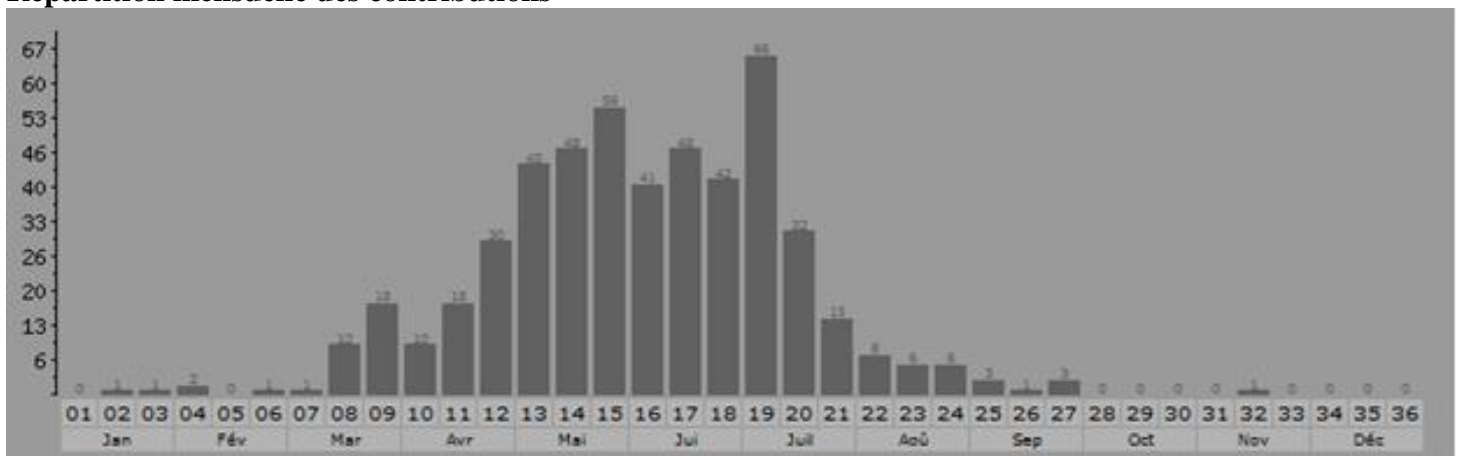


Présente dans la plupart des unités naturelles, l'espèce est toutefois peu fréquemment rencontrée. Il subsiste des manques de prospections sur l'ensemble de la région. Larves et adultes en phase terrestre peuvent parfois être observés à la fin de l'été.

**Carte provisoire N°6 : Alyte accoucheur**  
*Alytes obstetricans* (Laurenti, 1768)

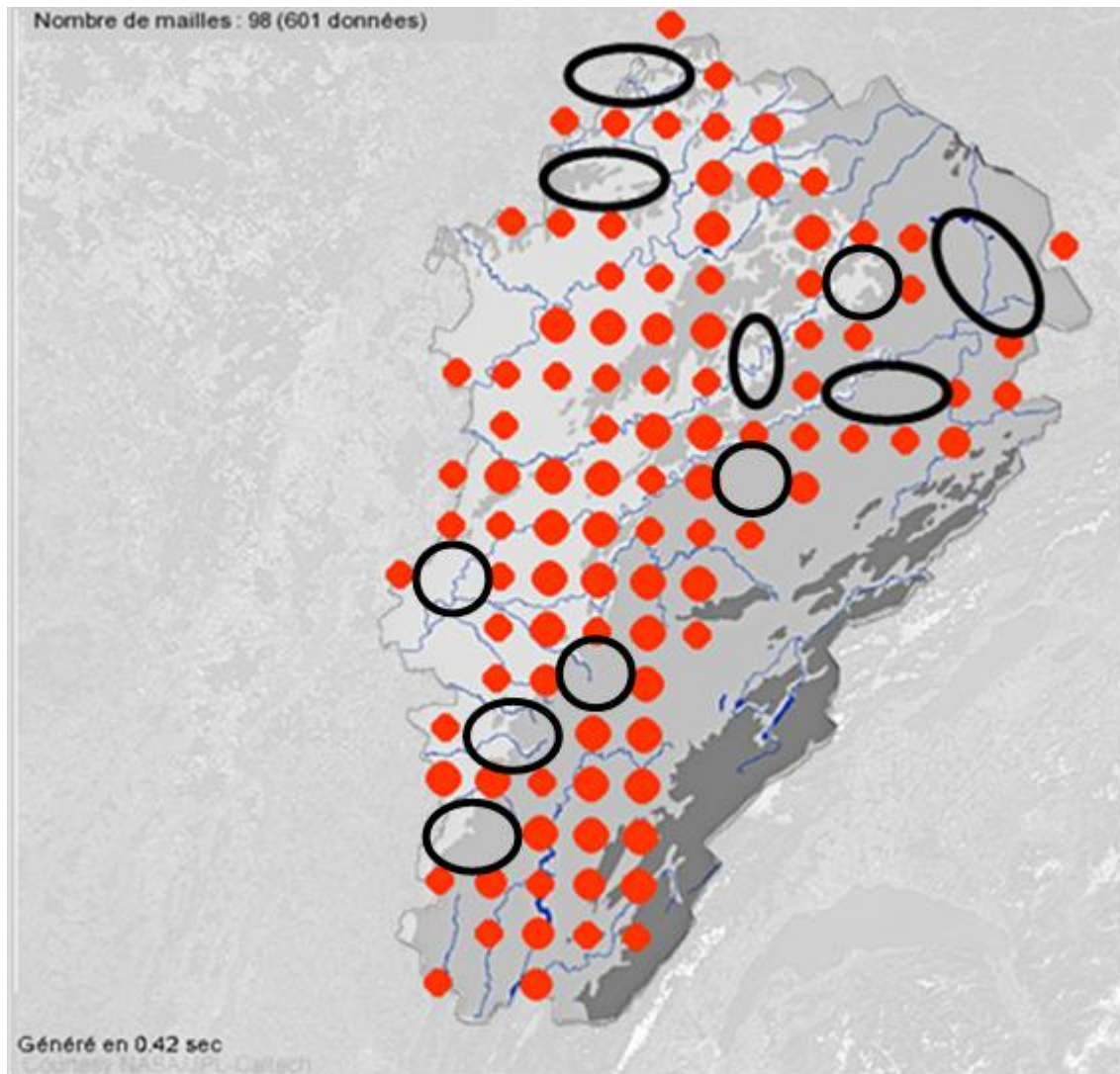


**Répartition mensuelle des contributions**

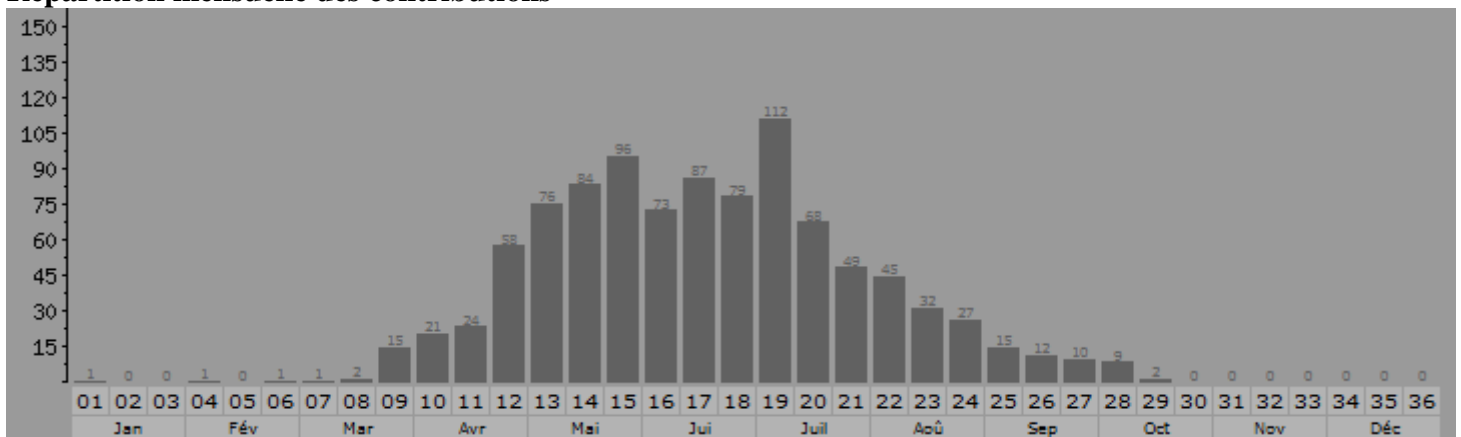


A rechercher en Haute-Saône, entre Besançon et Montbéliard ainsi que dans le massif du Jura. Les mâles chanteurs peuvent parfois être entendus jusqu'en septembre, les têtards qui sont déposés tardivement dans l'eau et y passent l'hiver peuvent être observés tard dans l'année.

**Carte provisoire N°7 : Sonneur à ventre jaune**  
*Bombina variegata* (Linnaeus, 1758)

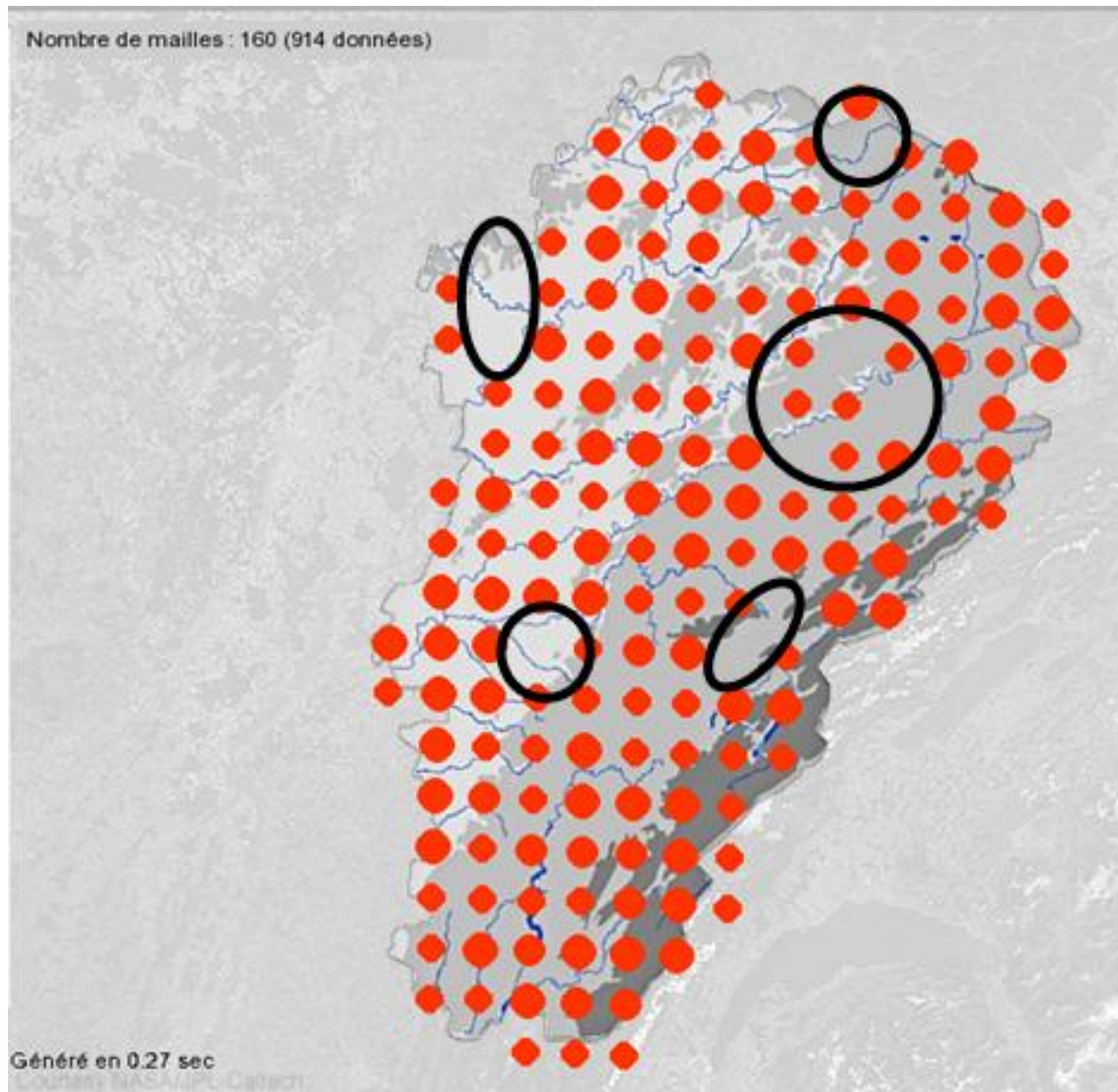


**Répartition mensuelle des contributions**

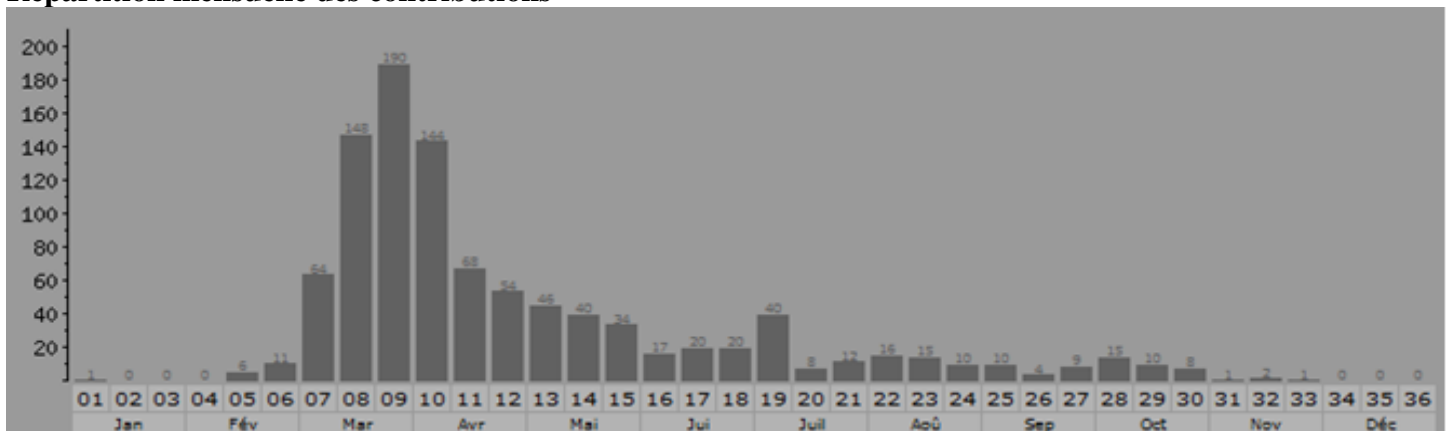


Répartition probablement représentative de l'espèce mais il subsiste des lacunes. Des prospections ciblées permettraient de renforcer les connaissances sur sa répartition notamment à l'est du Territoire de Belfort. Les dernières observations de l'espèce ont lieu fin septembre pour les adultes, début octobre pour les imagos.

**Carte provisoire N°8 : Crapaud commun**  
*Bufo bufo* (Linnaeus, 1758)

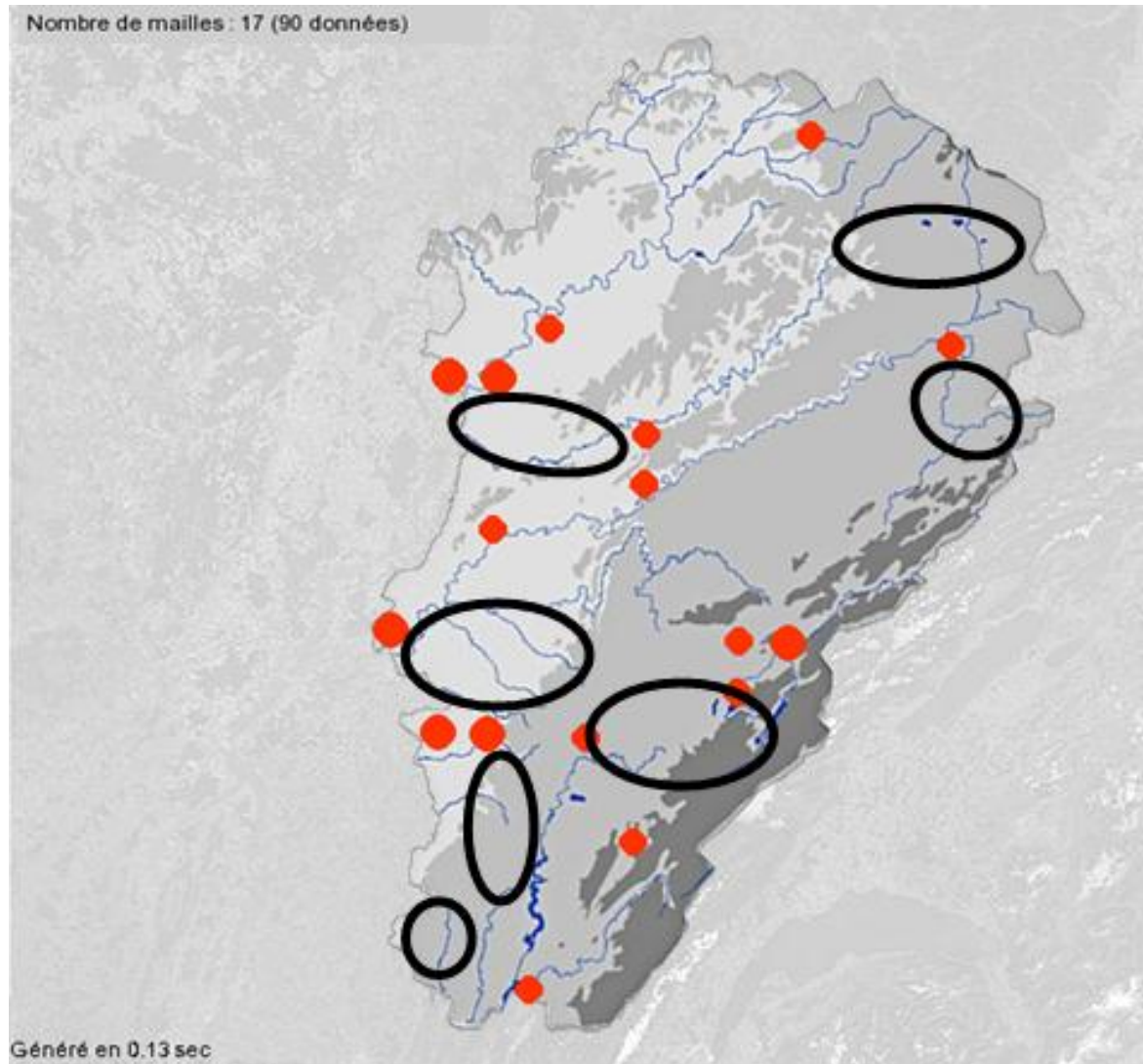


**Répartition mensuelle des contributions**

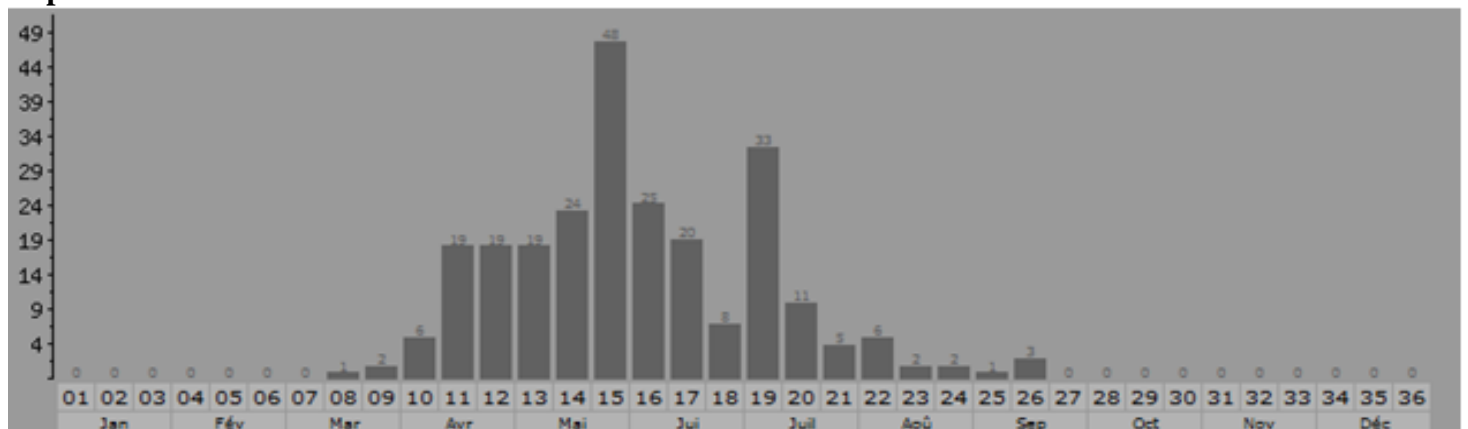


Quelques secteurs méritent encore d’être prospectés afin de valider la présence de cette espèce présente dans l’ensemble des grandes unités naturelles de Franche-Comté. Des individus en déplacement peuvent être observés lors de la migration automnale (fin octobre, début novembre).

**Carte provisoire N°9 : Crapaud calamite**  
*Bufo calamita* Laurenti, 1768

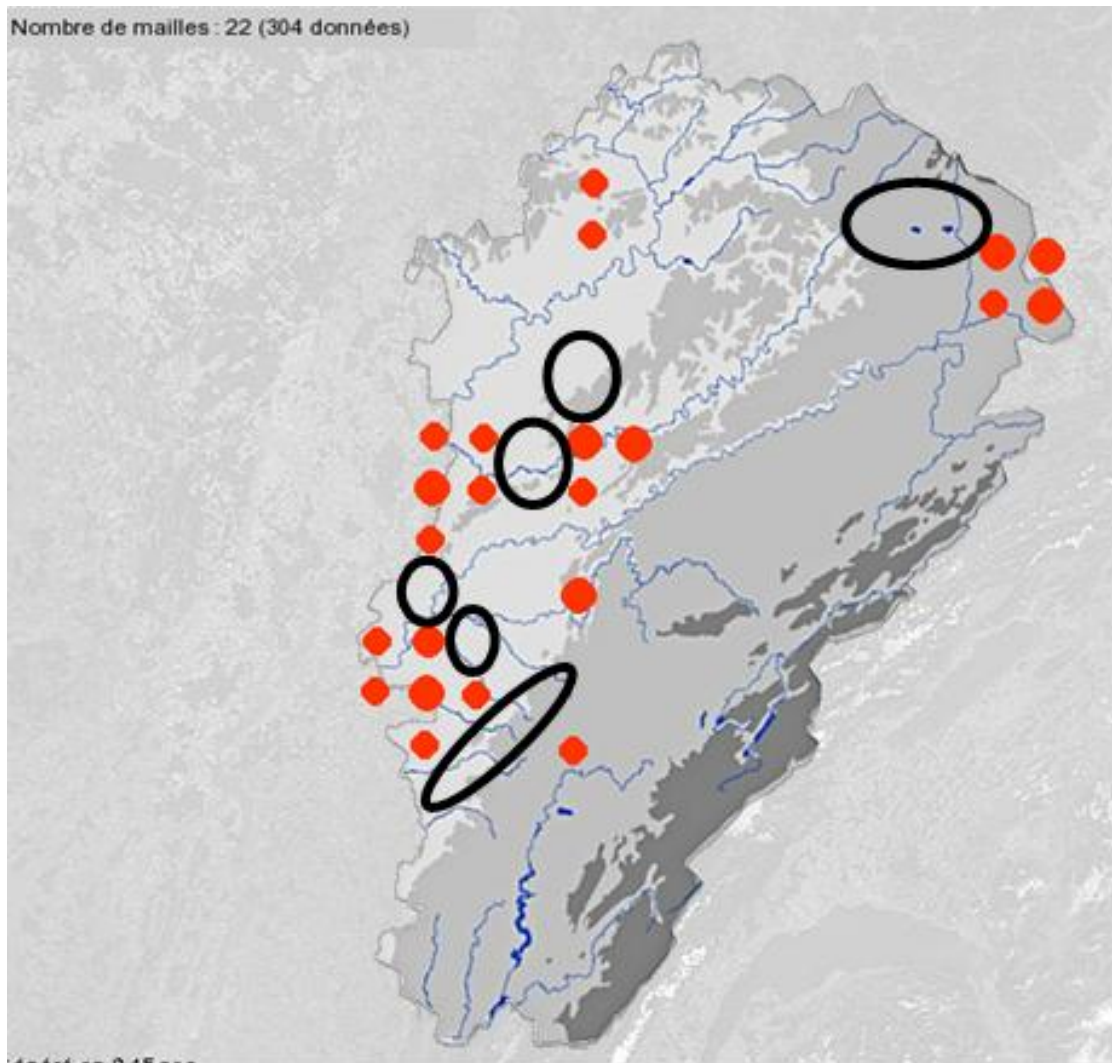


**Répartition mensuelle des contributions**

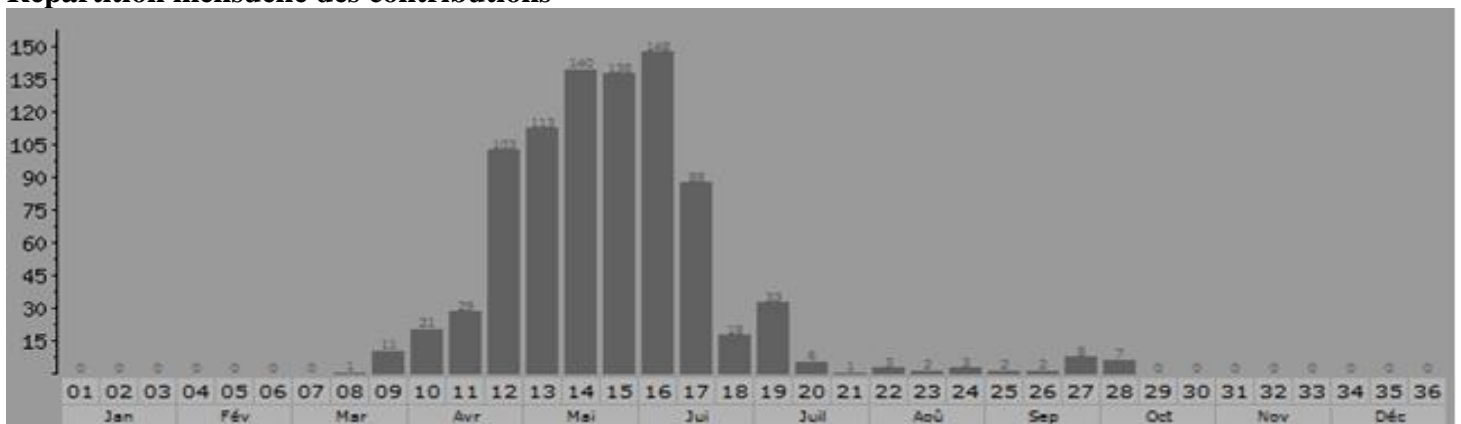


Il est opportun d'orienter les prospections sur les anciennes stations afin de permettre une prise en compte rapide de l'espèce sur les sites concernés, particulièrement en plaine (notamment vallée de la Loue et de l'Ognon). Quelques individus isolés ou en petits groupes peuvent encore être observés en septembre.

**Carte provisoire N°10 : Rainette verte**  
*Hyla arborea* (Linnaeus, 1758)

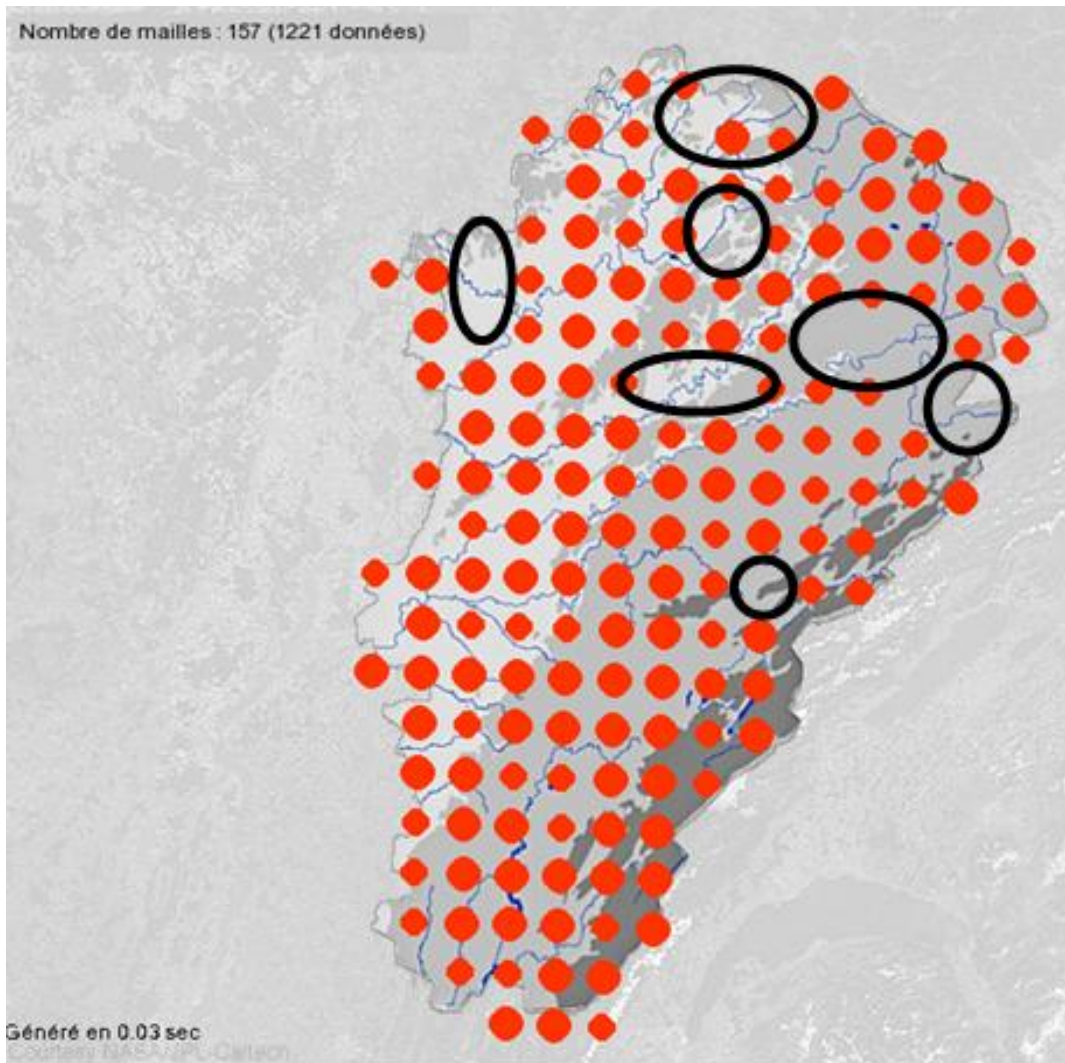


**Répartition mensuelle des contributions**

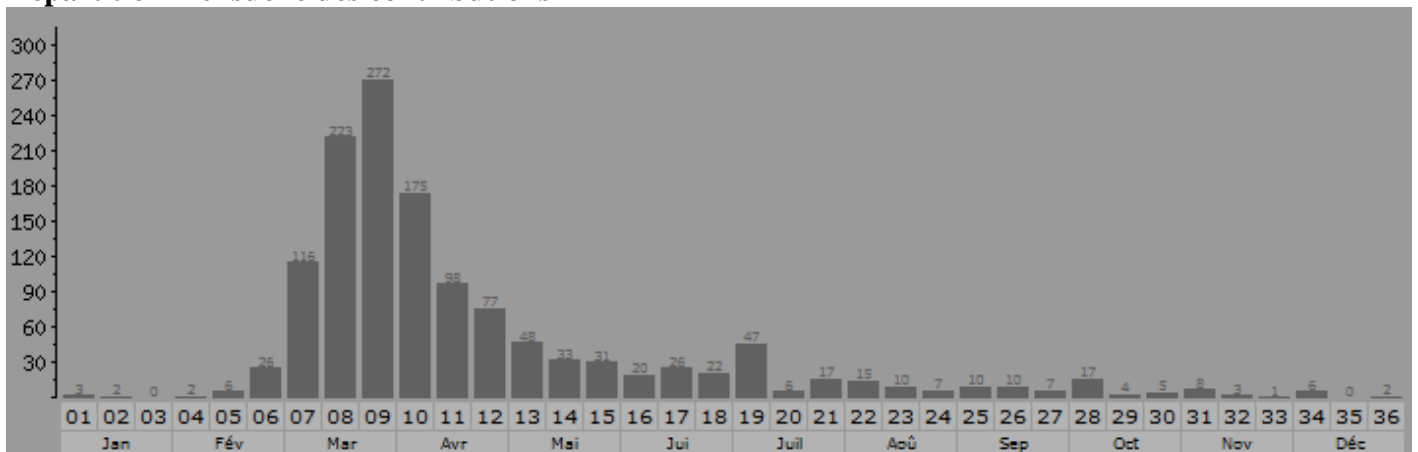


Répartition irrégulière sur les zones basses. Les connaissances nécessitent d'être affinées en vallées de l'Ognon, et dans la partie nord-ouest du Jura. Les mâles chanteurs peuvent être entendus de la fin mars à la première semaine d'octobre.

**Carte provisoire N°11 : grenouille rousse**  
*Rana temporaria* Linnaeus, 1758

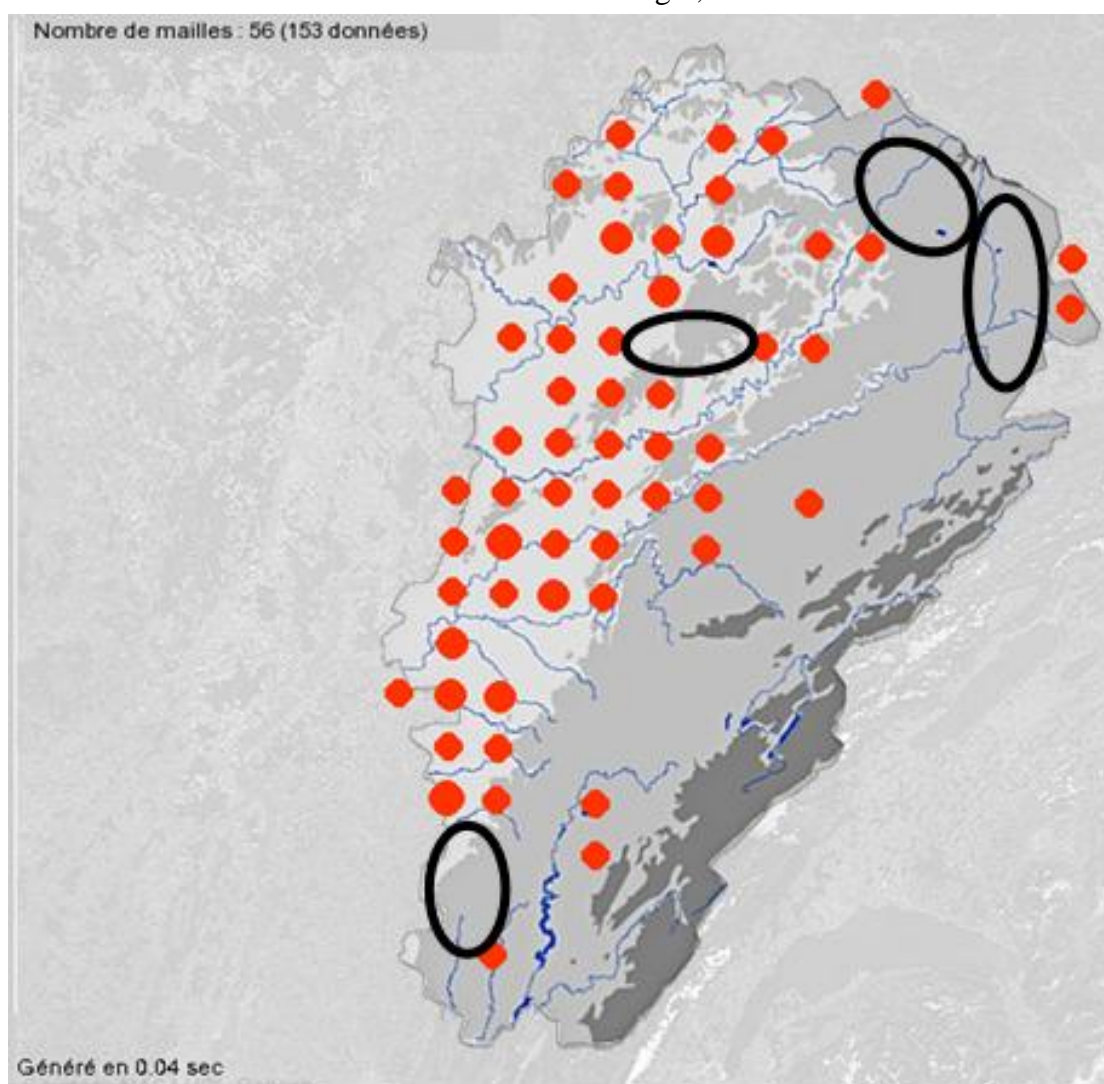


**Répartition mensuelle des contributions**

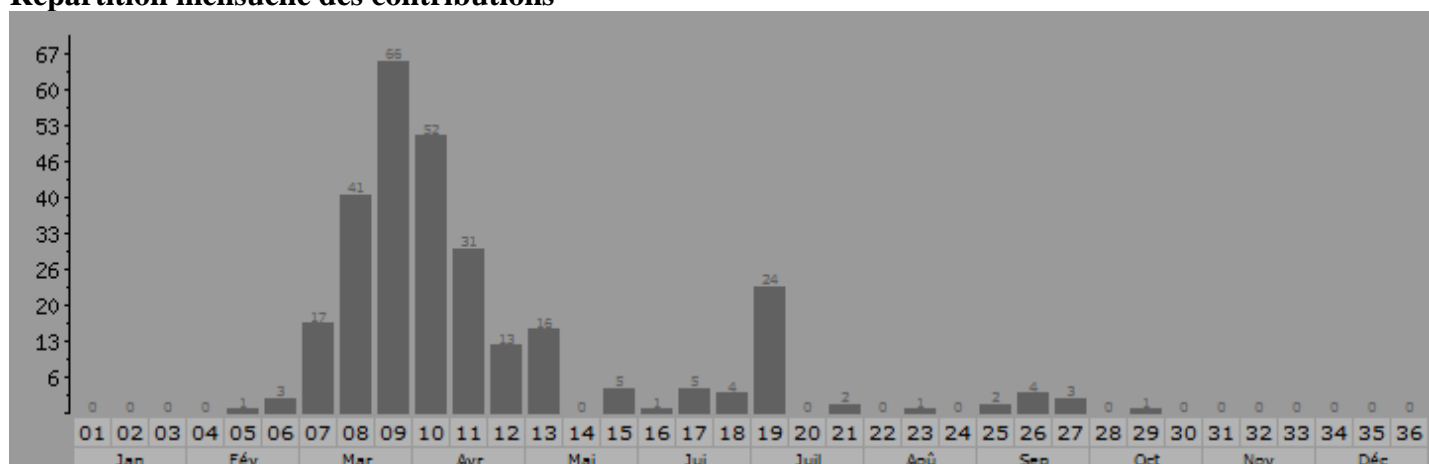


Répartition globale représentative de l'espèce même s'il reste quelques lacunes concentrées au nord de la région. Tout comme le crapaud commun, des individus peuvent être observés à l'automne lors de la migration en direction des sites d'hivernage.

**Carte provisoire N°12 : grenouille agile**  
*Rana dalmatina* Fitzinger, 1838



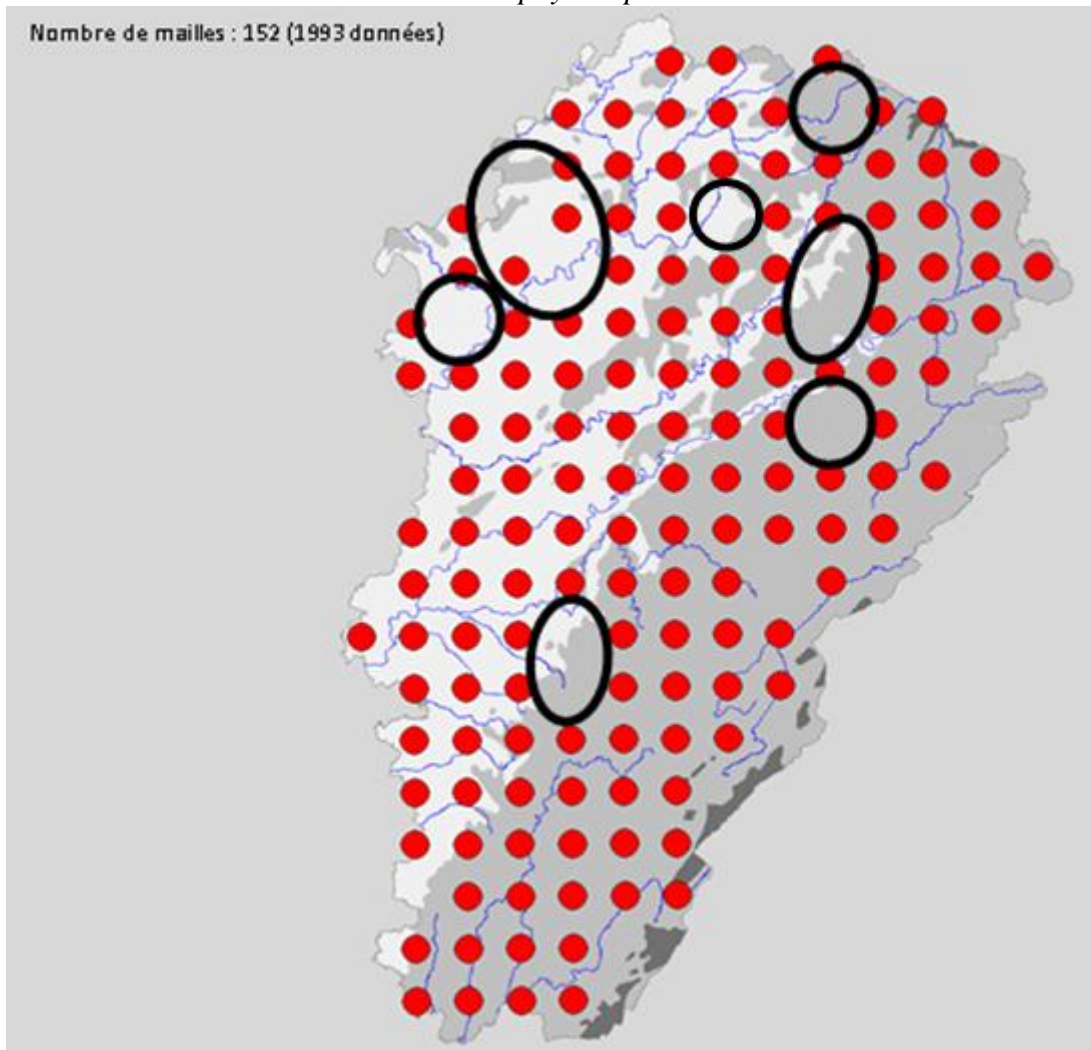
**Répartition mensuelle des contributions**



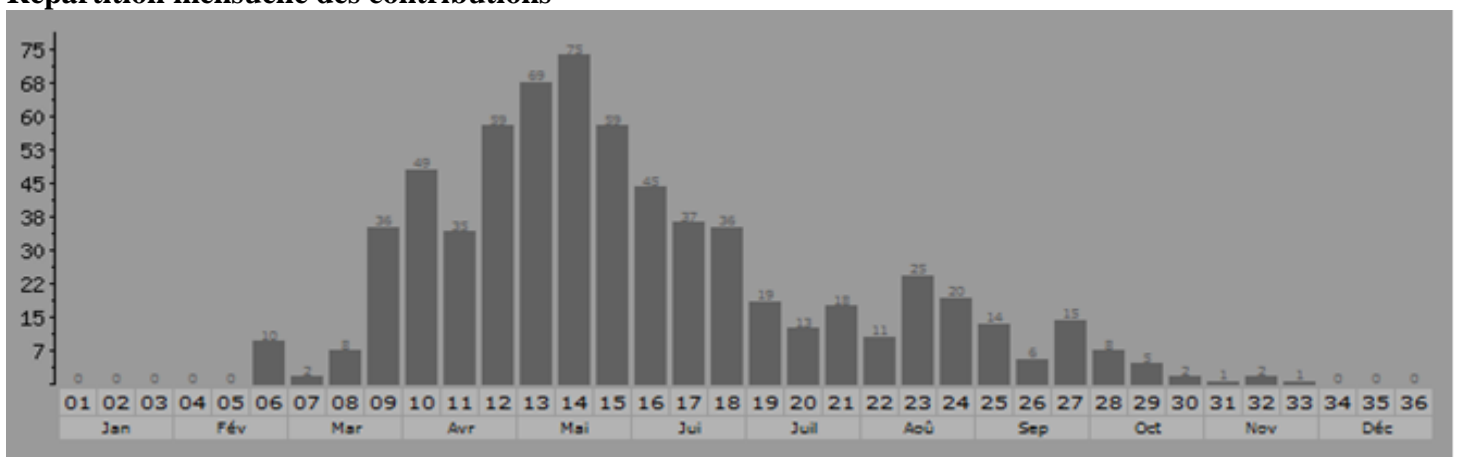
Répartition globale probablement représentative de l'espèce mais il subsiste des manques de prospection. Les dernières observations de l'année s'effectuent jusqu'à la mi-octobre.



**Carte provisoire N°14 : groupe des grenouilles vertes**  
*Pelophylax sp.*



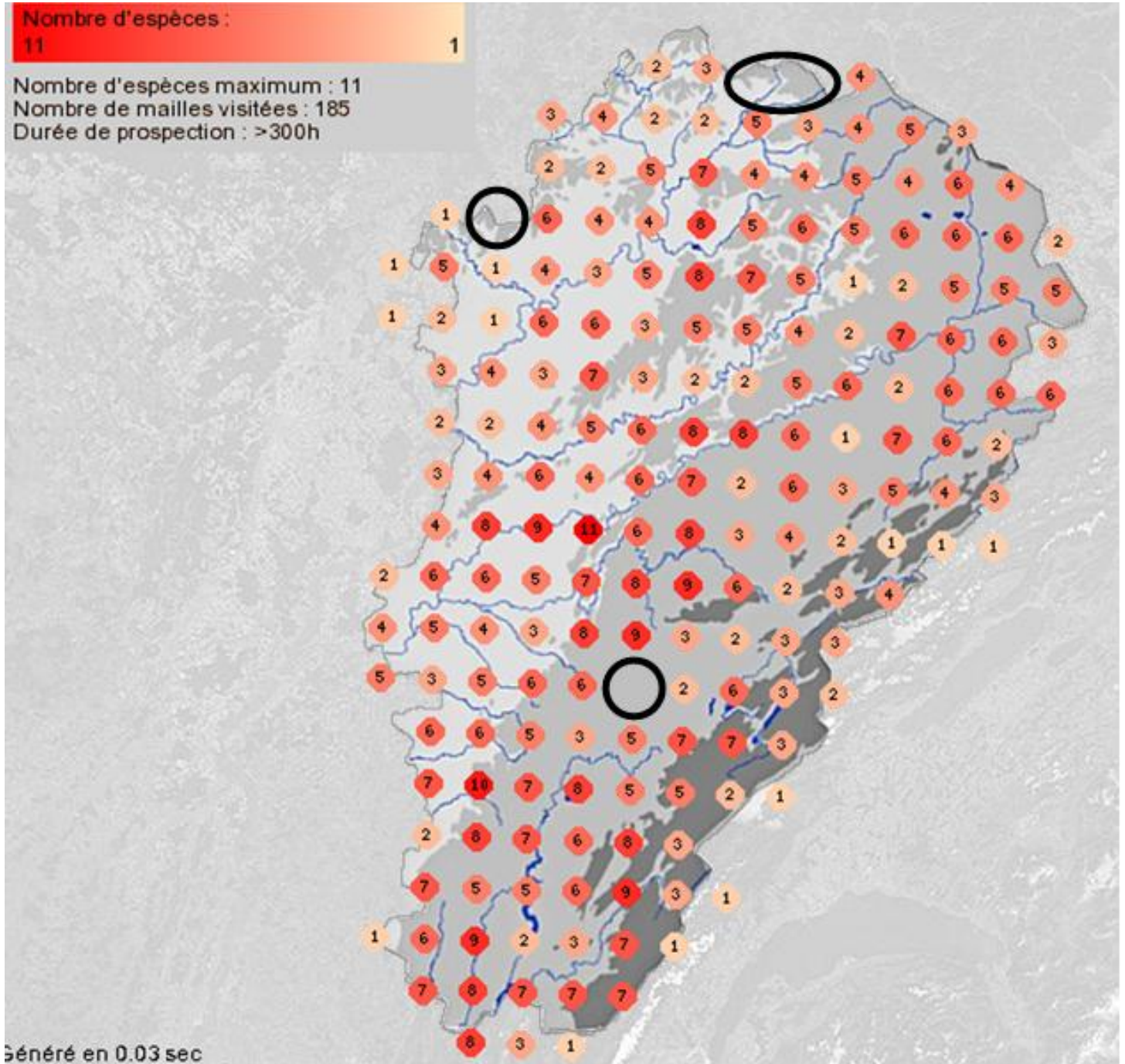
**Répartition mensuelle des contributions**



La carte ci-dessus intègre les répartitions de la grenouille verte (*Pelophylax kl esculentus*) de la grenouille de Lessona (*Pelophylax lessonae*) et de la grenouille rieuse (*Pelophylax ridibundus*). Les secteurs désignés méritent une attention particulière, la probabilité de détection d'individus du « complexe des grenouilles vertes » étant particulièrement élevée. Les observations peuvent être réalisées jusqu'à novembre.

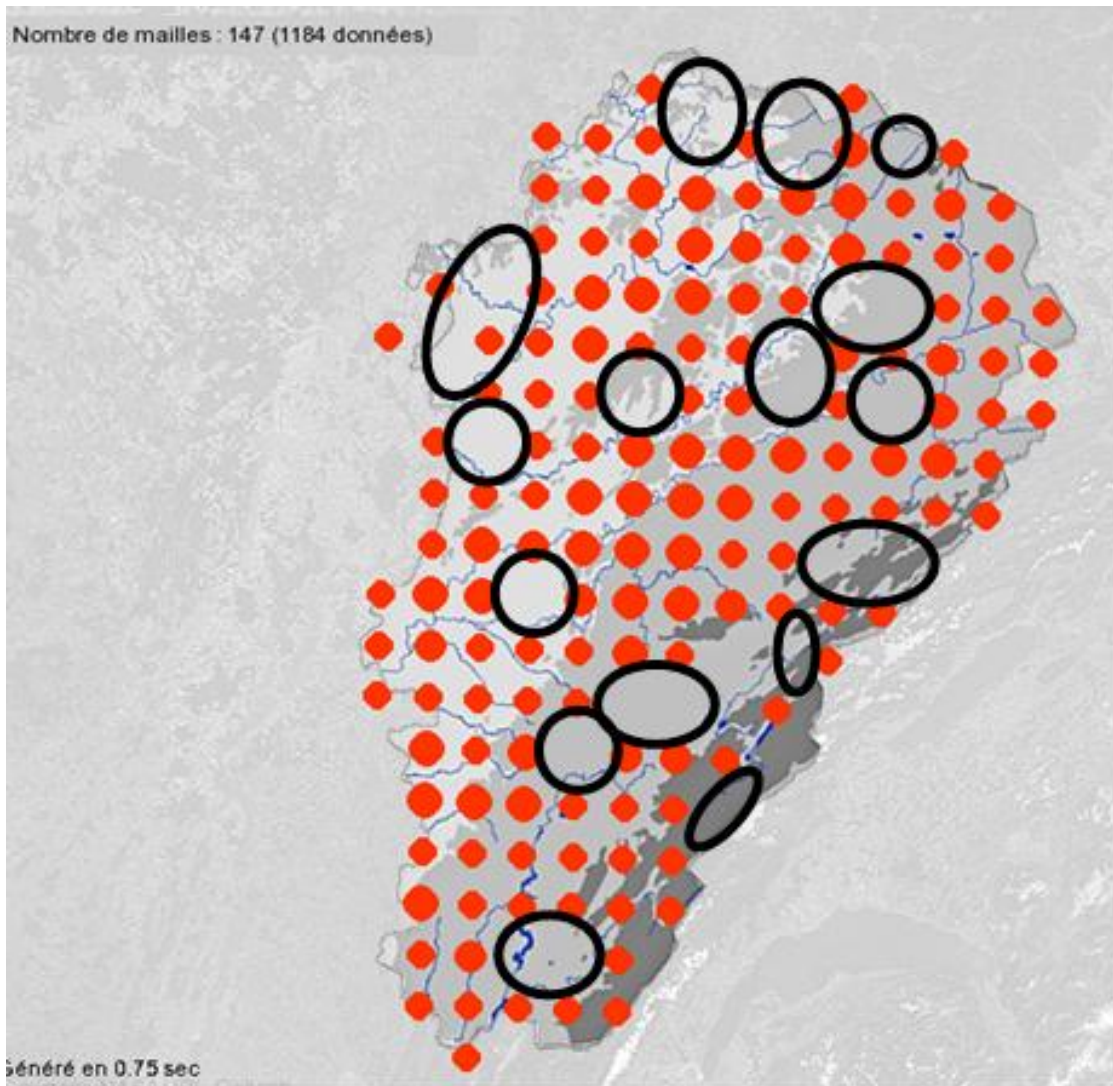
## CARTES PROVISOIRES DE REPARTITION DES REPTILES

Nombre d'espèces de REPTILES par maille de 10x10 km

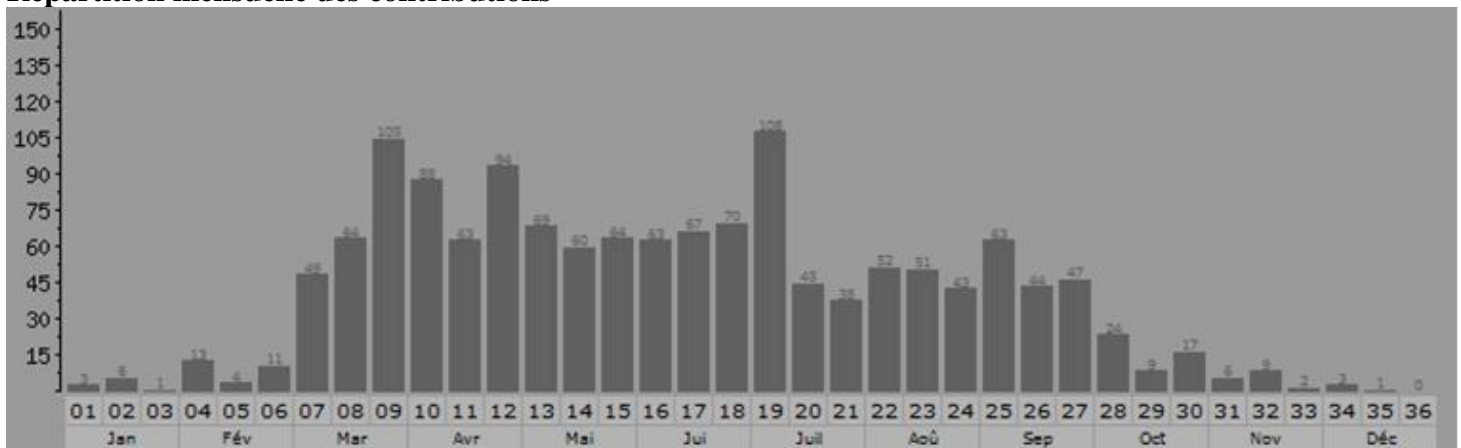


En 2012, 185 mailles font état d'au moins 1 espèce de reptile observée. Plusieurs mailles restent encore non renseignées : **E92N664**, une maille jurassienne ainsi que **E89N673**, **E95N676**, **E094N67**, 3 mailles haut-saônoises. Parmi les mailles renseignées, 87 présentent une richesse spécifique inférieure à 5, 90 entre 5 et 8 espèces et 7 à plus de 10 espèces.

**Carte provisoire N°15 : Lézard des murailles**  
*Podarcis muralis* (Laurenti, 1768)

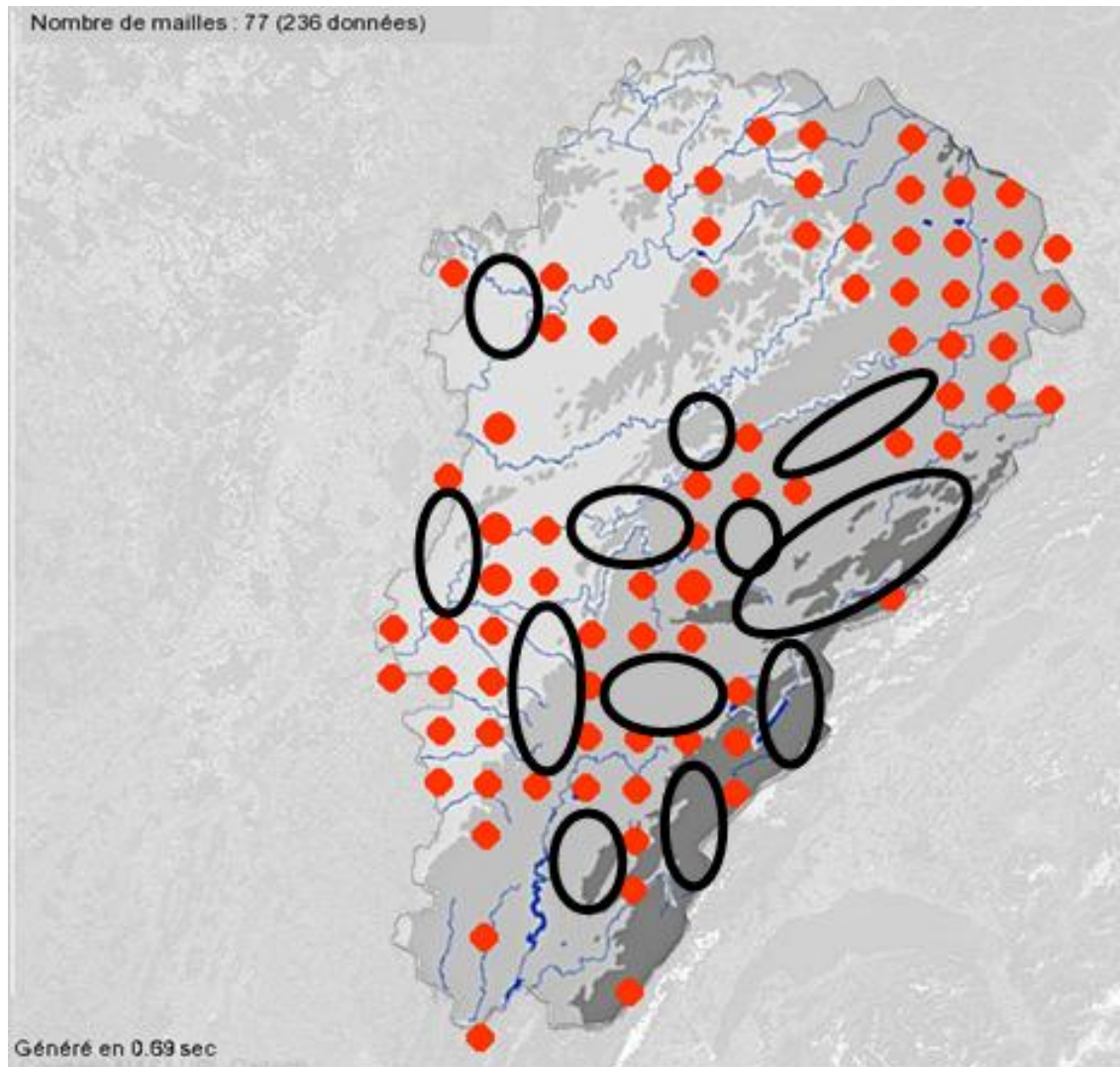


**Répartition mensuelle des contributions**

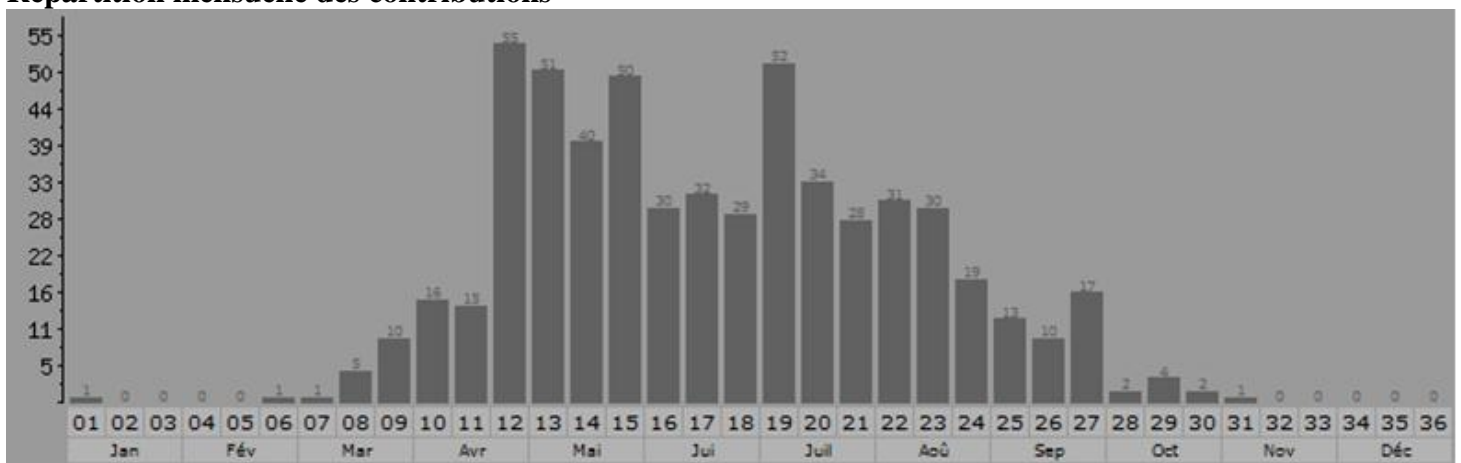


Répartition globalement représentative de l'espèce avec toutefois quelques lacunes éparses. L'espèce peut être observée toute l'année, la probabilité de détection étant plus forte du début du printemps à la fin de l'été.

**Carte provisoire N°16 : Lézard des souches (*L. agile*)**  
*Lacerta agilis* Linnaeus, 1758

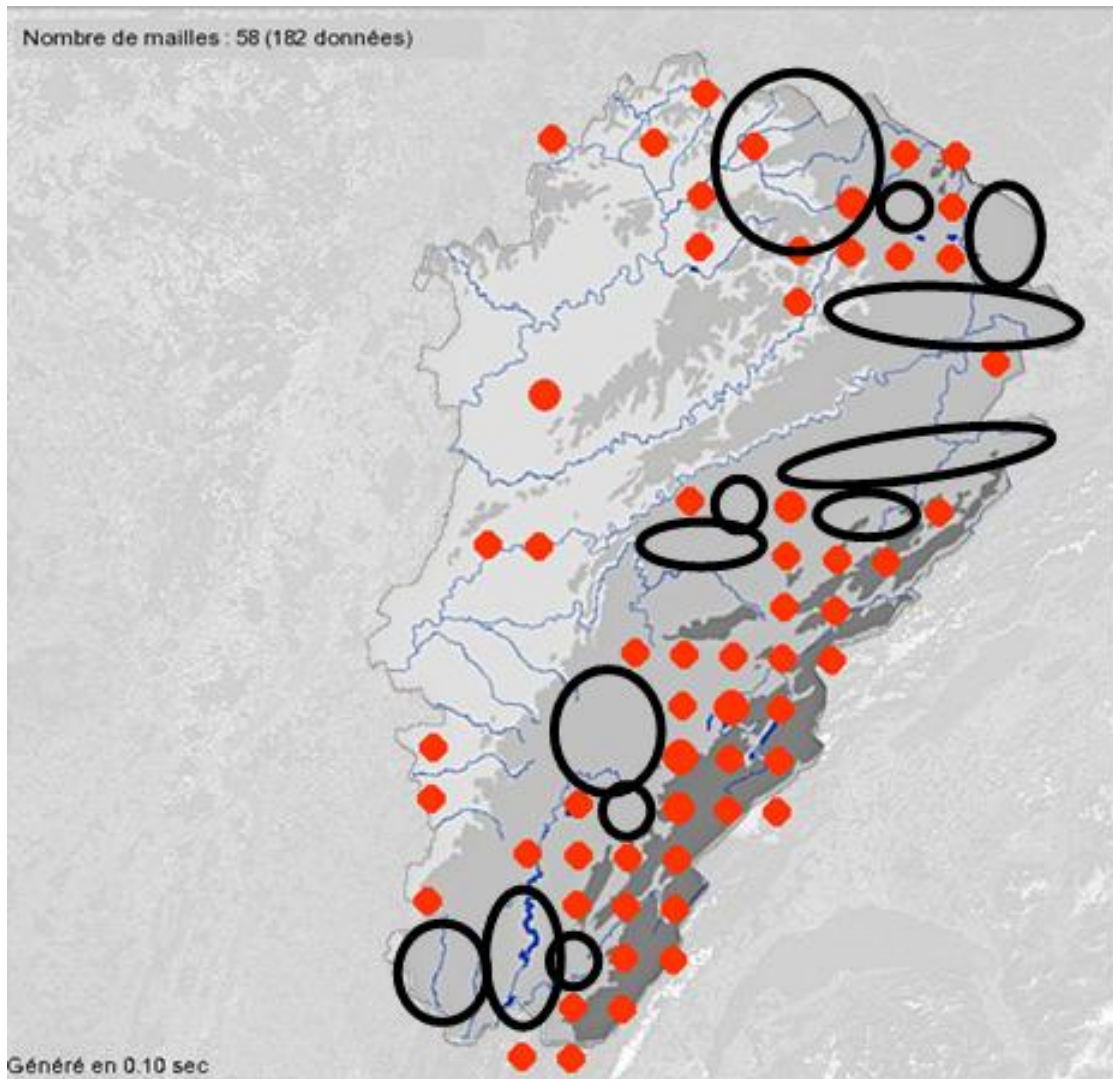


**Répartition mensuelle des contributions**

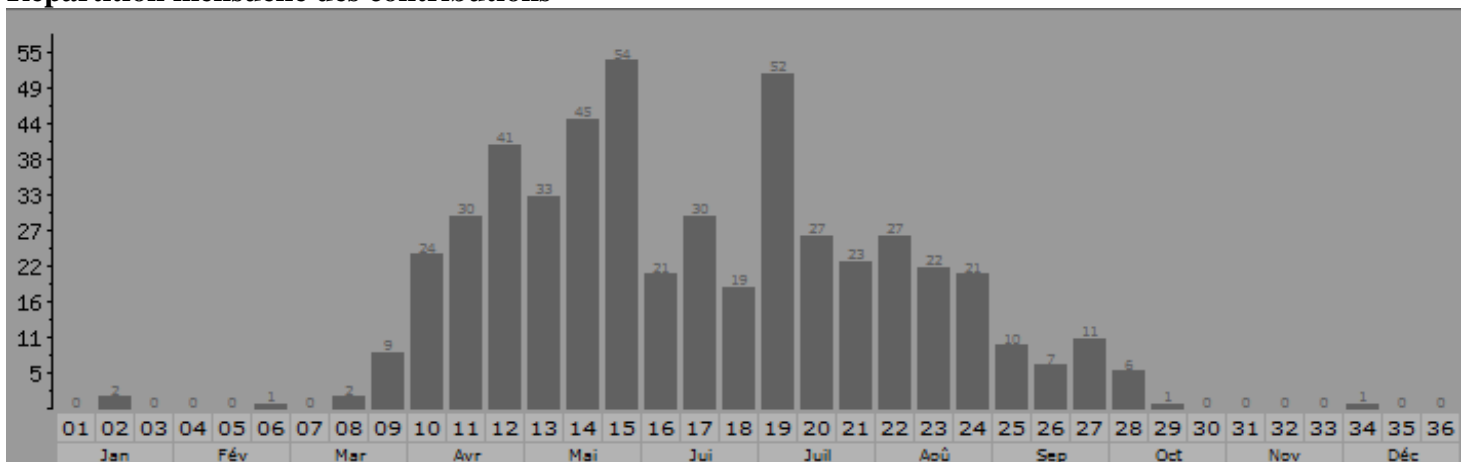


De grosses lacunes apparaissent dans la distribution de cette espèce observable sur les 4 départements. Les recherches peuvent d'abord porter sur les secteurs désignés. L'éclosion a lieu fin août, début septembre. La recherche de juvéniles peut donc commencer pour se terminer fin octobre, début de la période d'hivernage.

**Carte provisoire N°17 : Lézard vivipare**  
*Zootoca vivipara* (Jacquin, 1787)

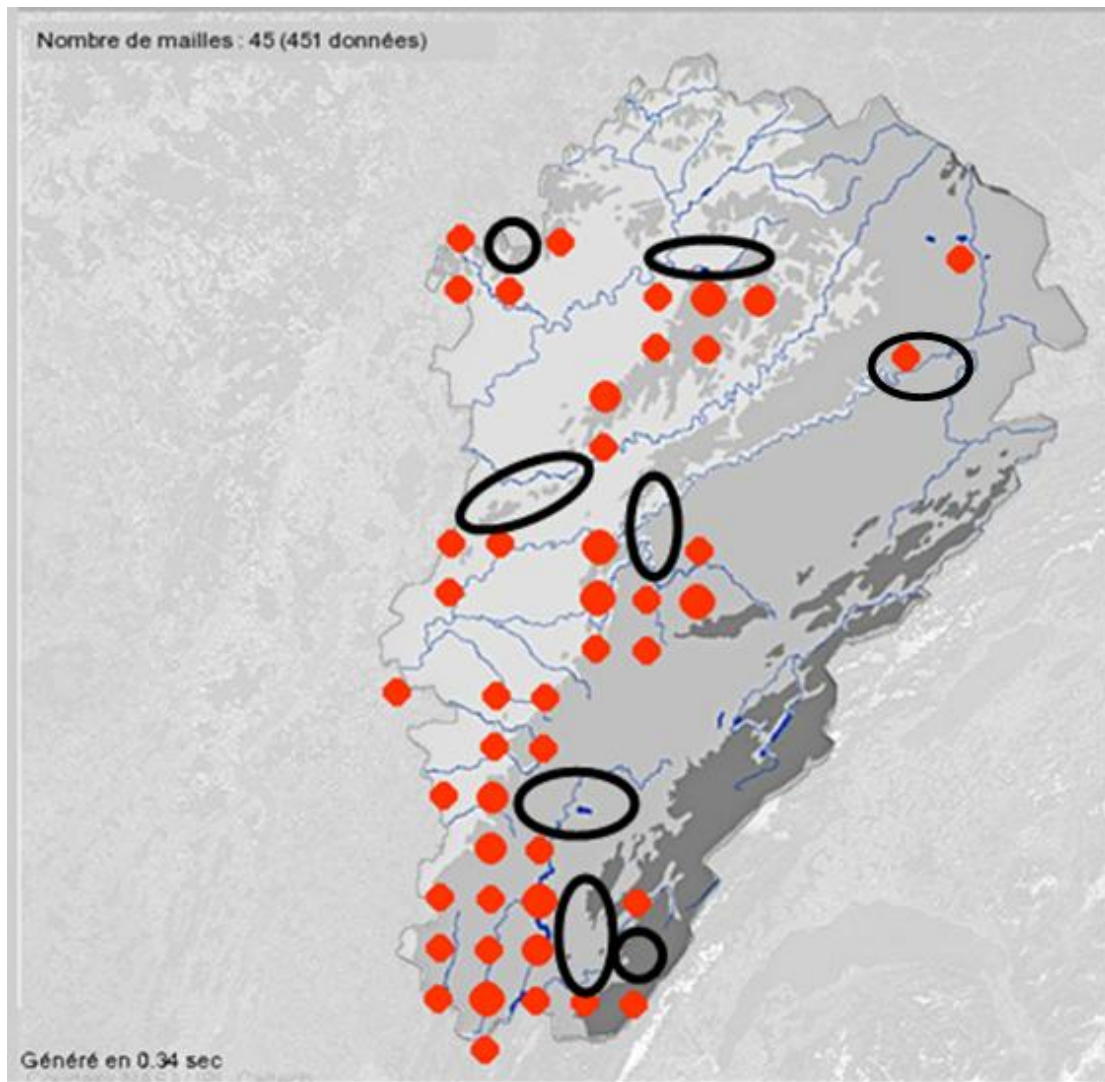


**Répartition mensuelle des contributions**

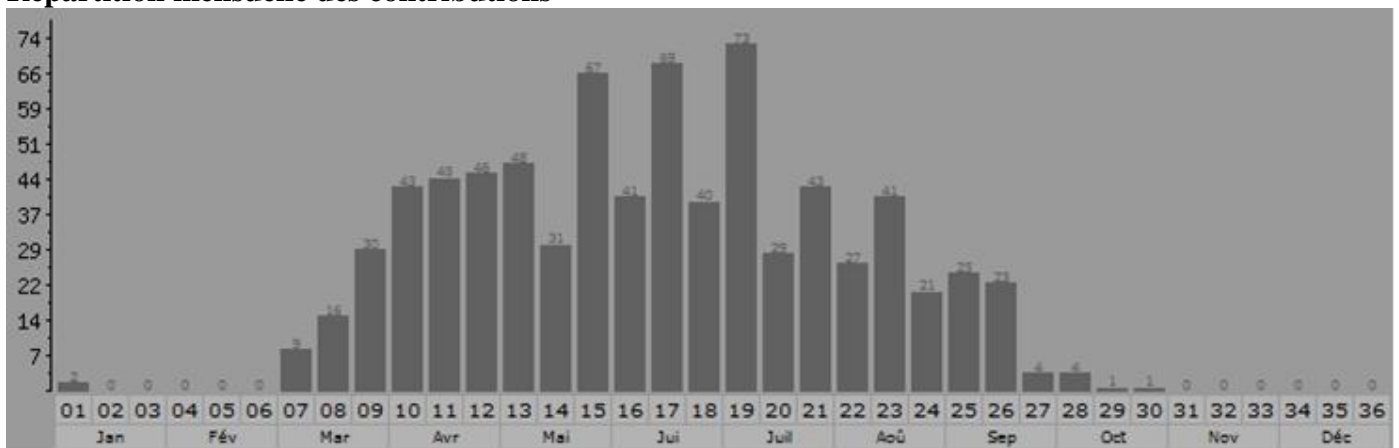


Cette espèce mérite une attention particulière sur le second plateau notamment au nord et au sud de Champagnole ainsi que dans la dépression sous-vosgienne et dans le Sundgau. Adultes et juvéniles peuvent être observés jusqu'à la première semaine d'octobre.

**Carte provisoire N°18 : Lézard vert occidental**  
*Lacerta bilineata* Daudin, 1802

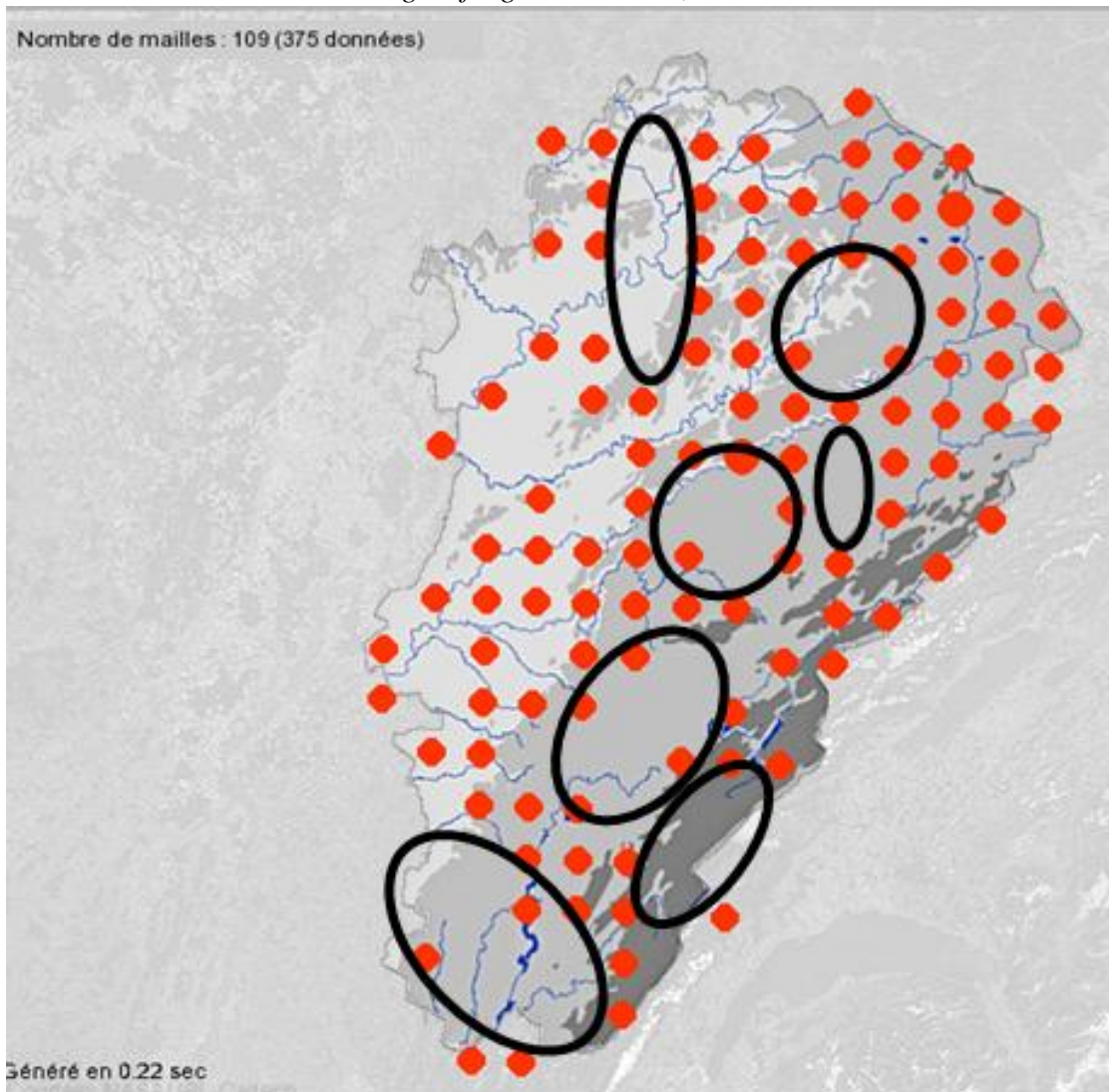


**Répartition mensuelle des contributions**

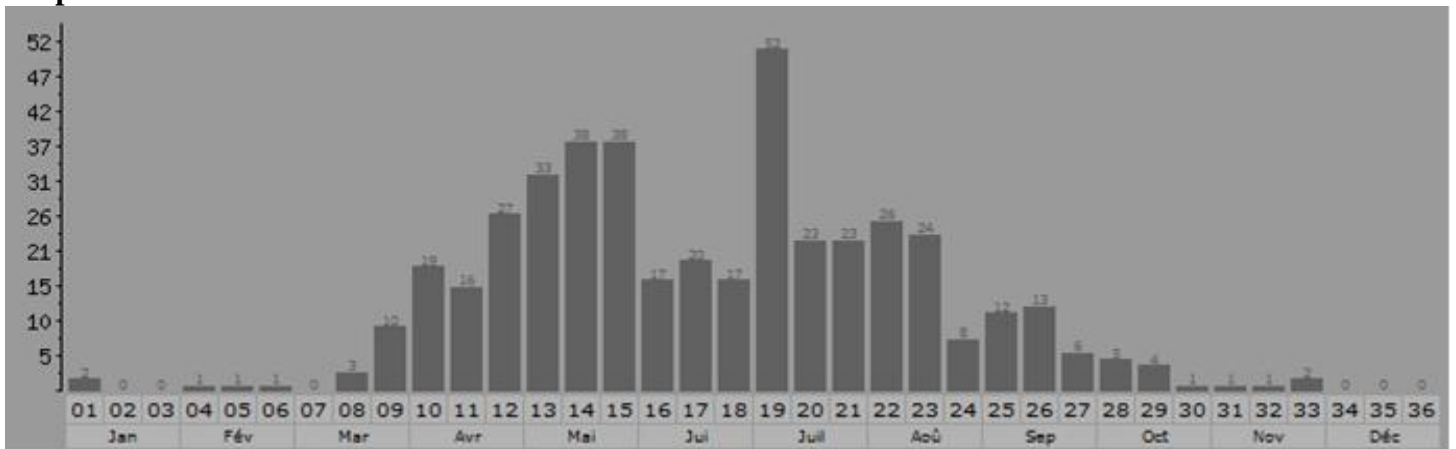


Pour cette espèce un des objectif pourrait être de maximiser le nombre de mailles renseignées dans le nord du Jura et de prospecter les secteurs qui semblent favorables au sud de Montbéliard. Tout comme les autres espèces de lézard l'observation des jeunes peut se faire dès le mois d'août. L'observation la plus tardive renseignée sur obsnatu la base a été réalisée le 23 octobre 2011.

**Carte provisoire N°19 : Orvet fragile**  
*Anguis fragilis* Linnaeus, 1758

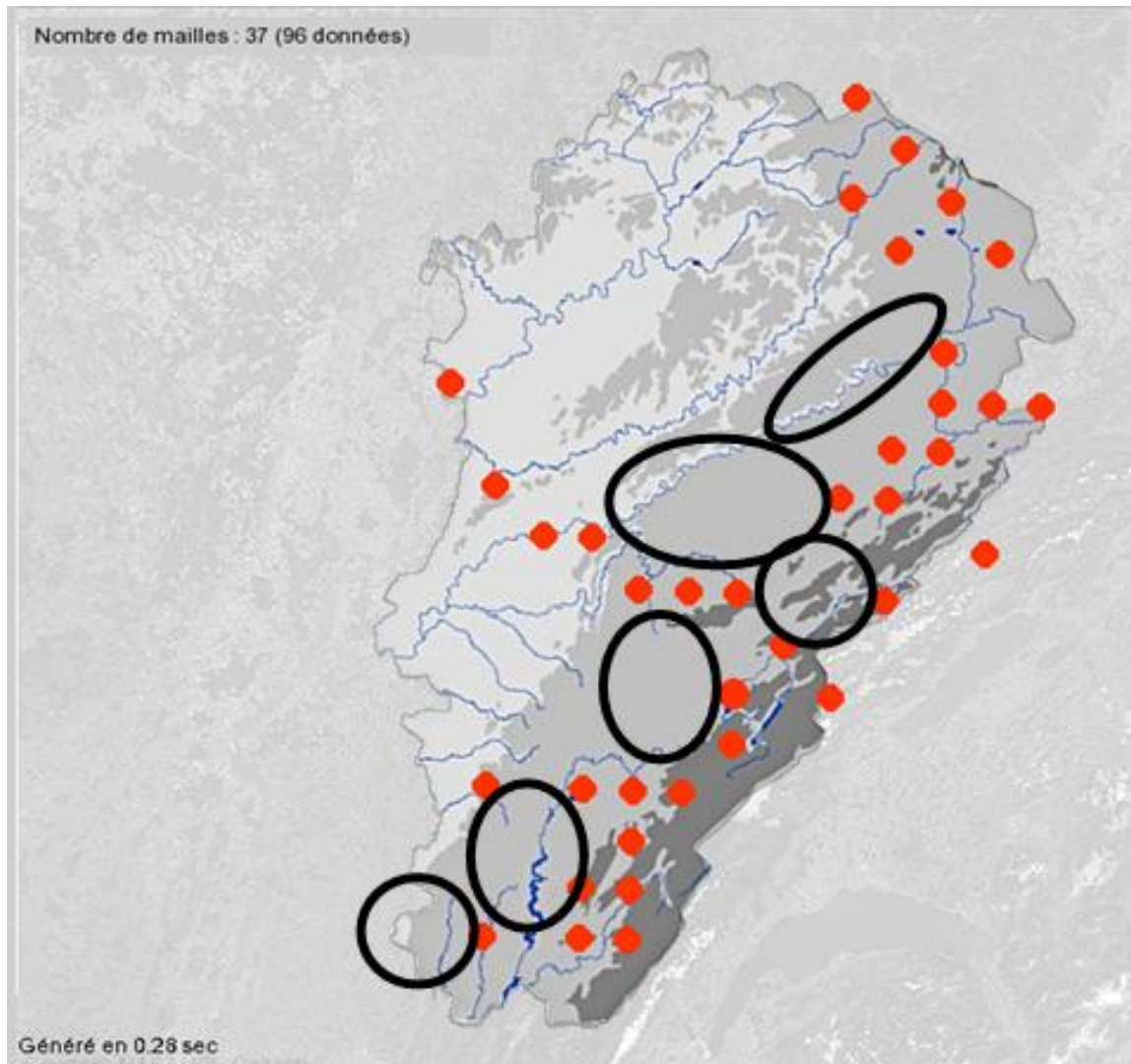


**Répartition mensuelle des contributions**

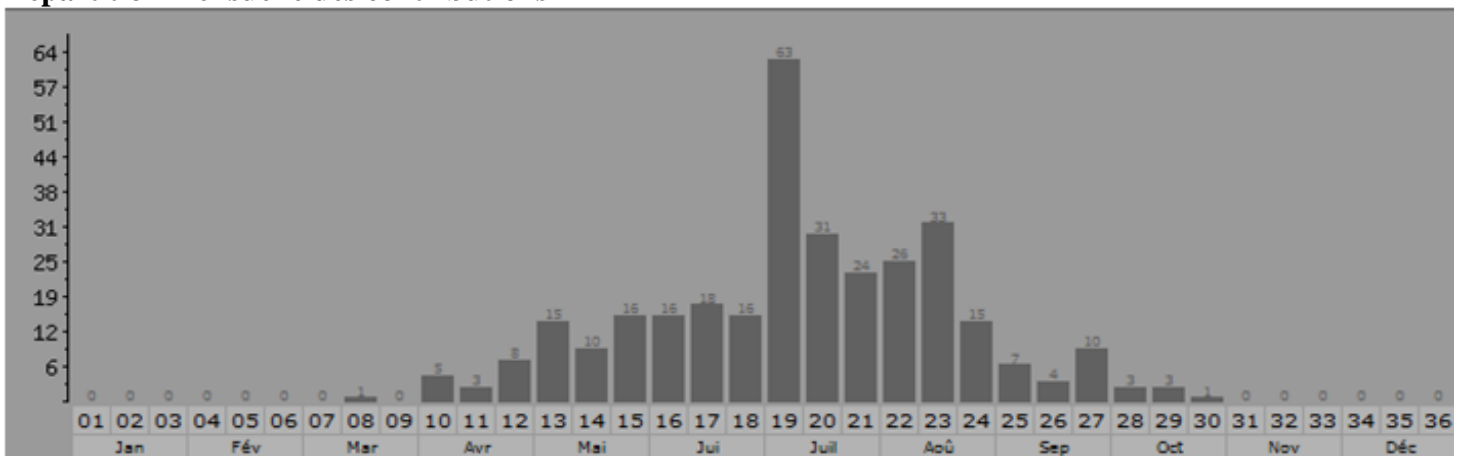


Répartition globale probablement correcte, mais manque important de données, probablement lié à la discrétion de l'espèce. L'espèce est à rechercher en lisière forestière partout en région jusque début octobre.

**Carte provisoire N°20 : Coronelle lisse**  
*Coronella austriaca* Laurenti, 1768



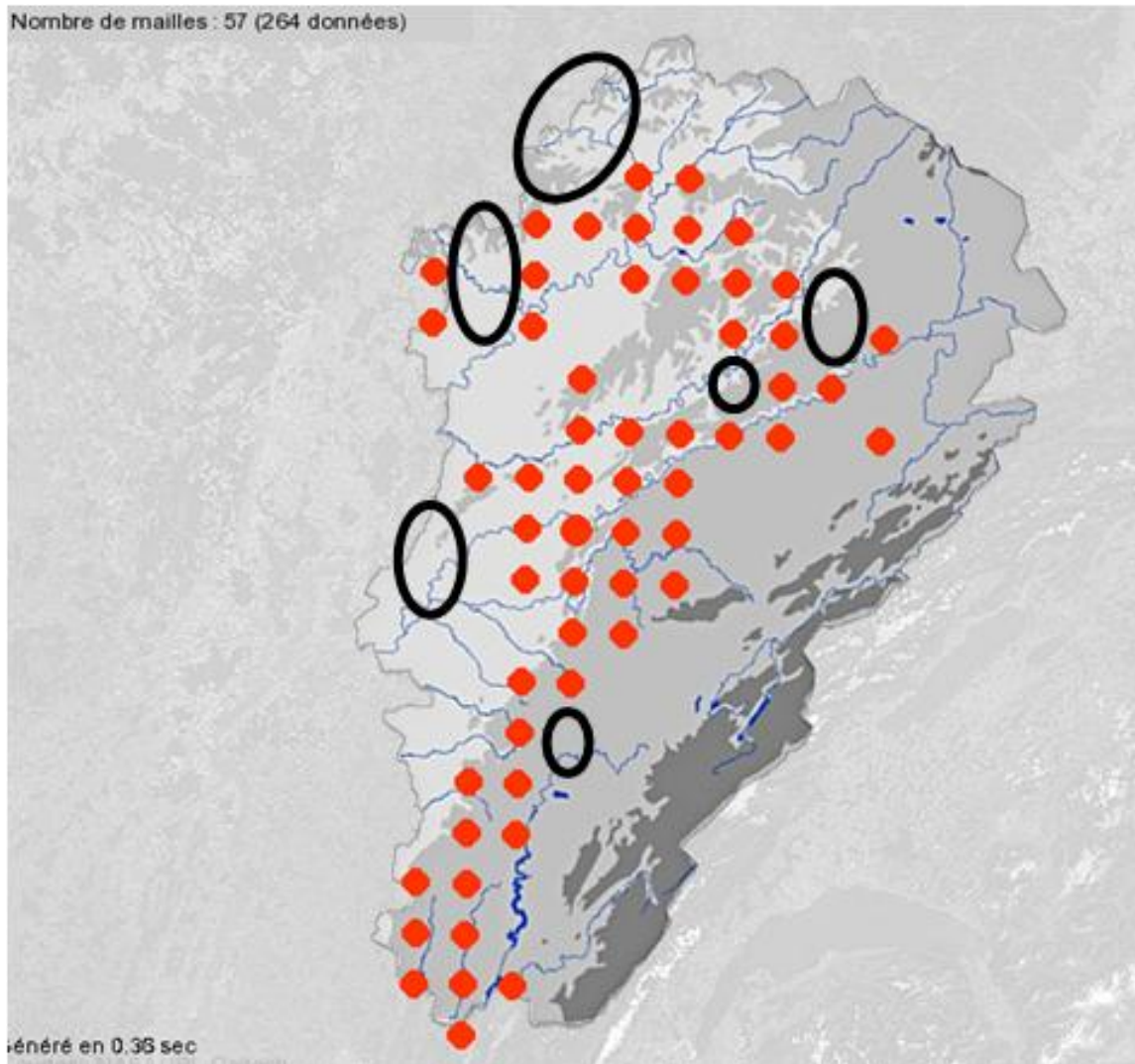
**Répartition mensuelle des contributions**



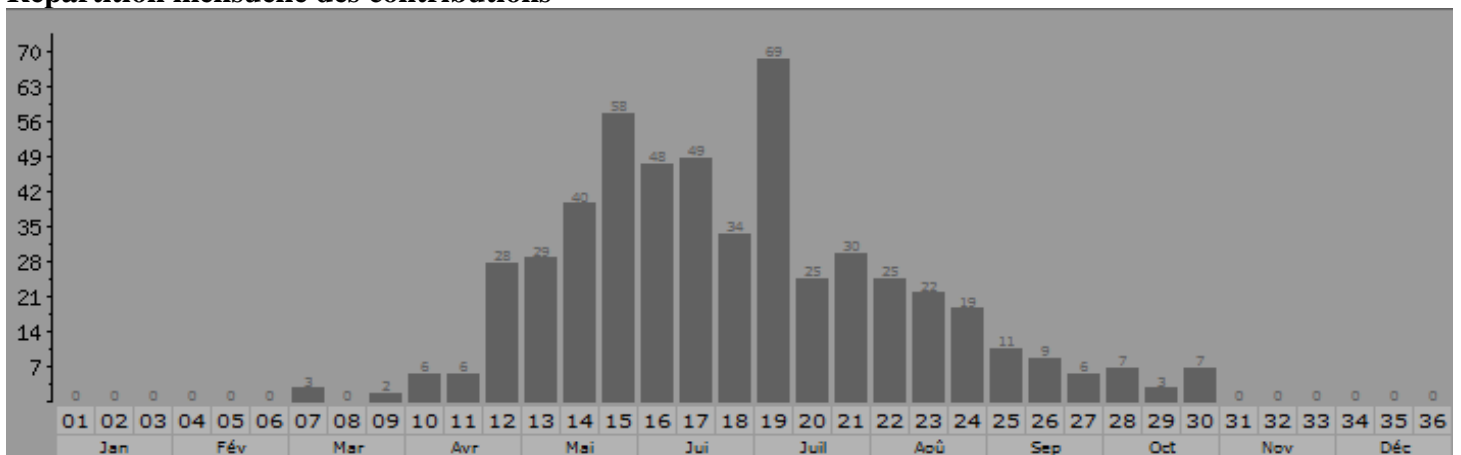
Une grande vigilance doit être accordée à cette espèce sous représentée en raison de sa discrétion. La parturition a lieu fin août/début septembre et parfois en octobre.



**Carte provisoire N°21 : Couleuvre d'Esculape**  
*Zamenis longissimus* (Laurenti, 1768)

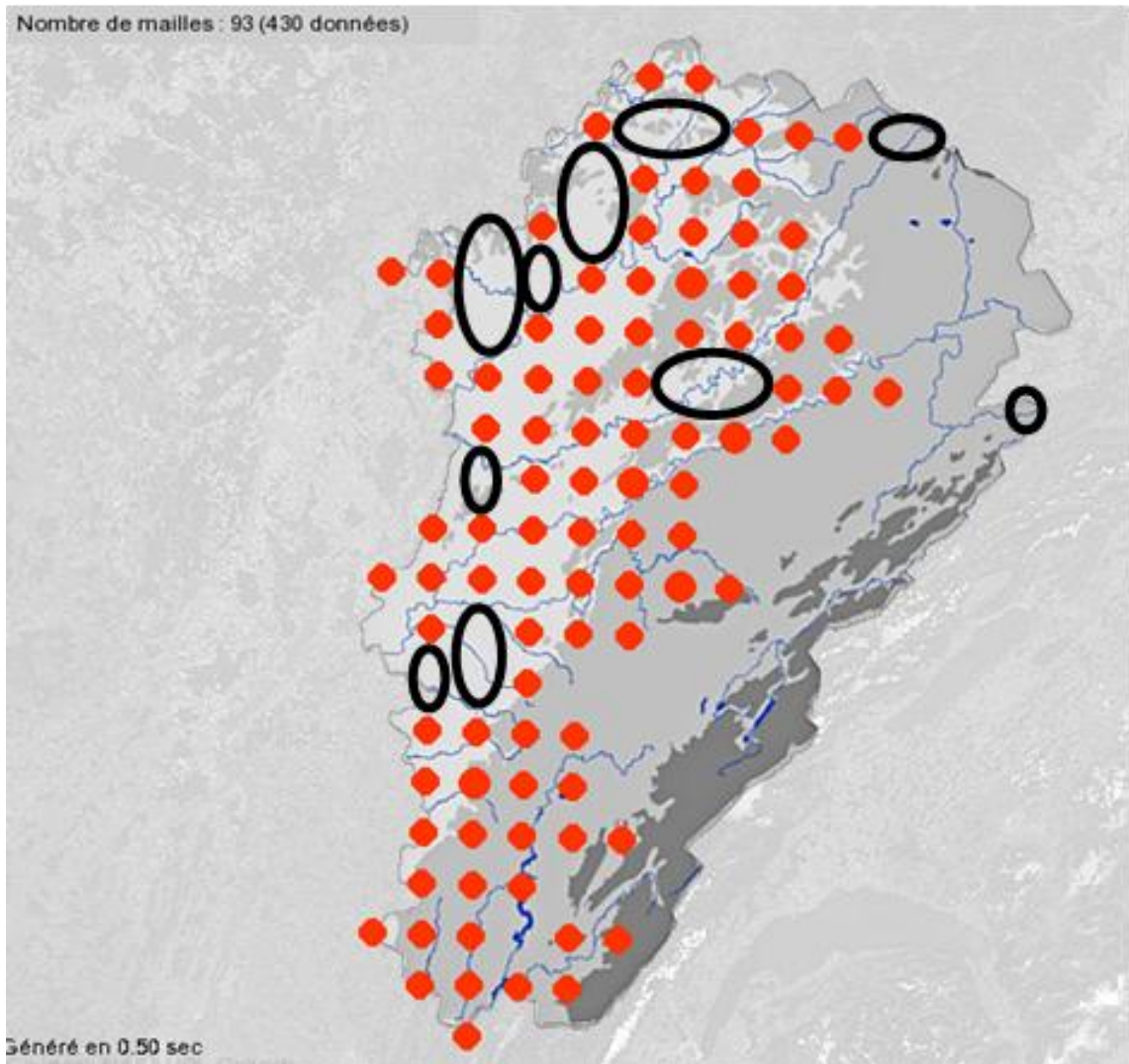


**Répartition mensuelle des contributions**

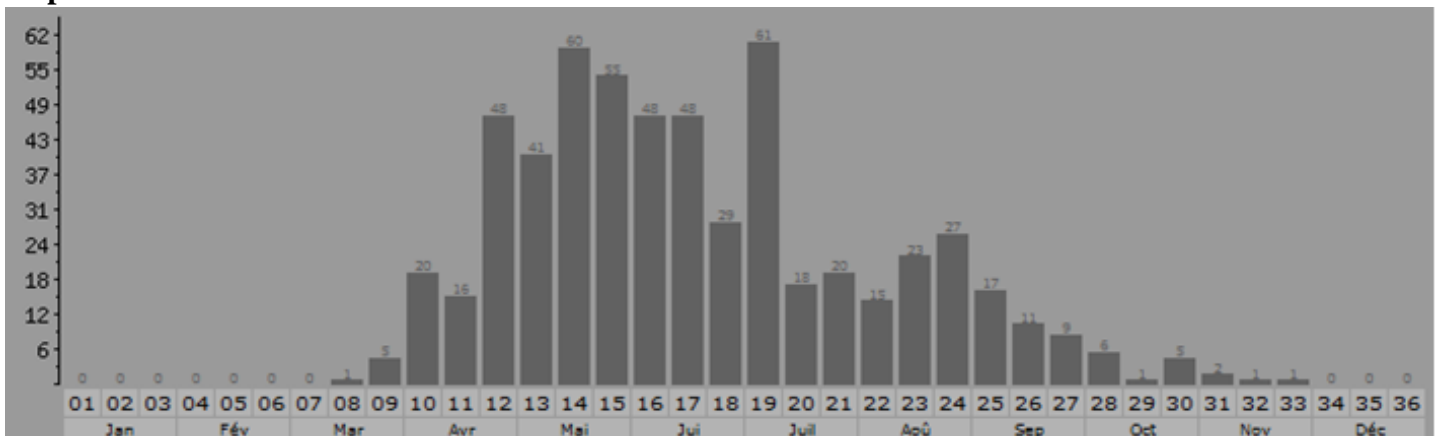


Présence de grosses lacunes en plaine (Haute-Saône et Jura). Tout comme la coronelle lisse, l'observation de la couleuvre d'esculape n'est pas aisée, excepté lors de journées lourdes et couvertes, voire même pluvieuses. Les jeunes naissent en septembre et se retranchent dans leurs quartiers d'hiver fin octobre.

**Carte provisoire N°22 : Couleuvre verte et jaune**  
*Hierophis viridiflavus* (Lacépède, 1789)

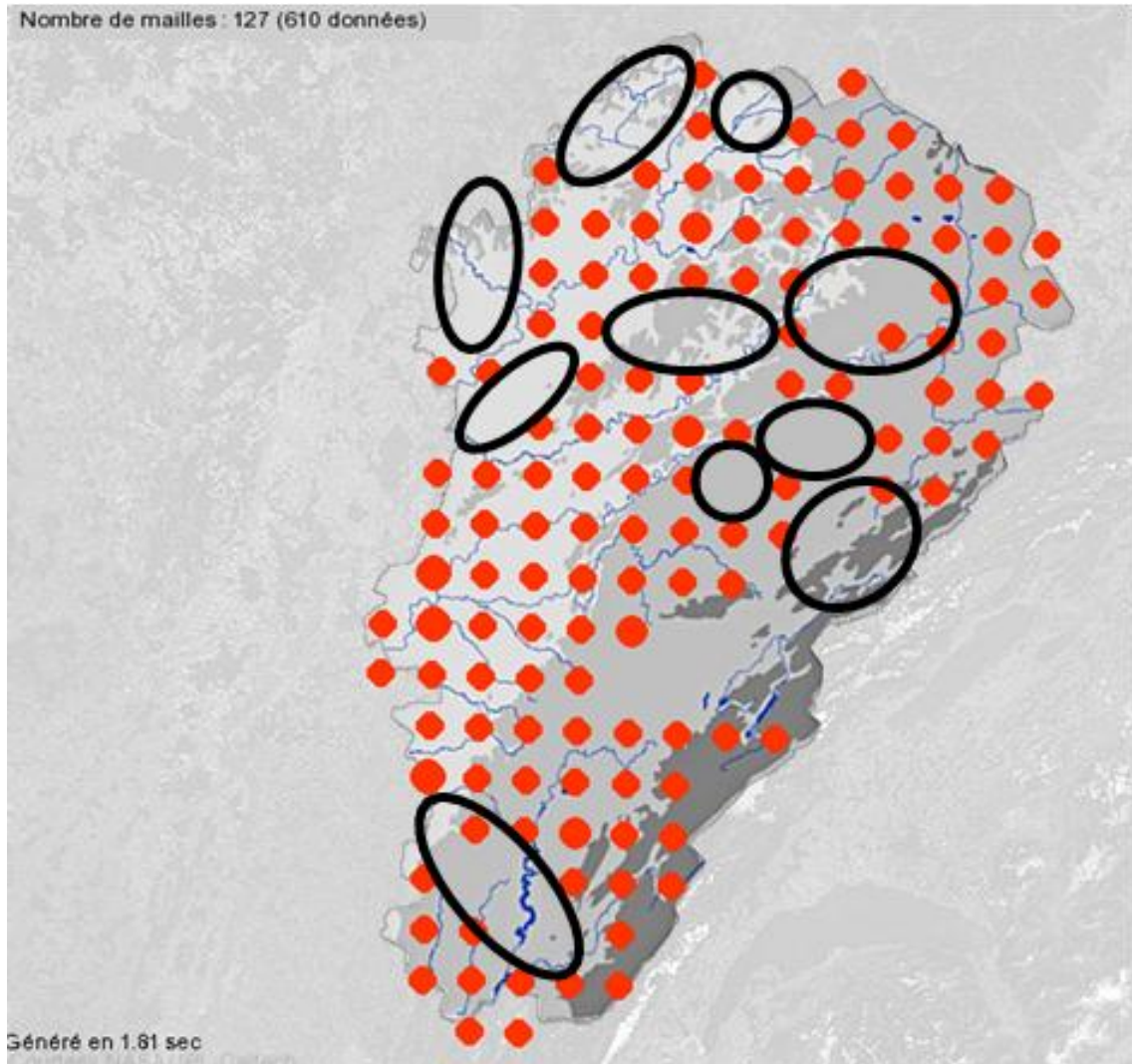


**Répartition mensuelle des contributions**

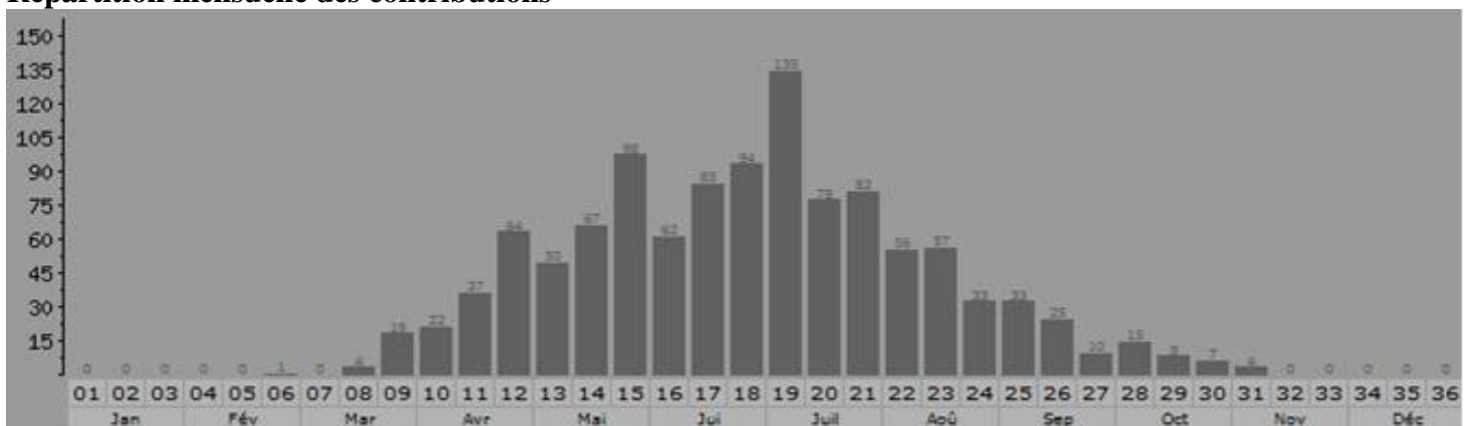


Les limites de la distribution actuellement connues semblent globalement représentatives de la répartition réelle. Il subsiste toutefois quelques secteurs non prospectés. En août-septembre les jeunes fraîchement éclos muent puis partent chasser avant d'entrer en hivernage. Pour repérer cette couleuvre qui possède une grande distance de fuite, une paire de jumelle peut être utile.

**Carte provisoire N°23 : Couleuvre à collier**  
*Natrix natrix* (Linnaeus, 1758)

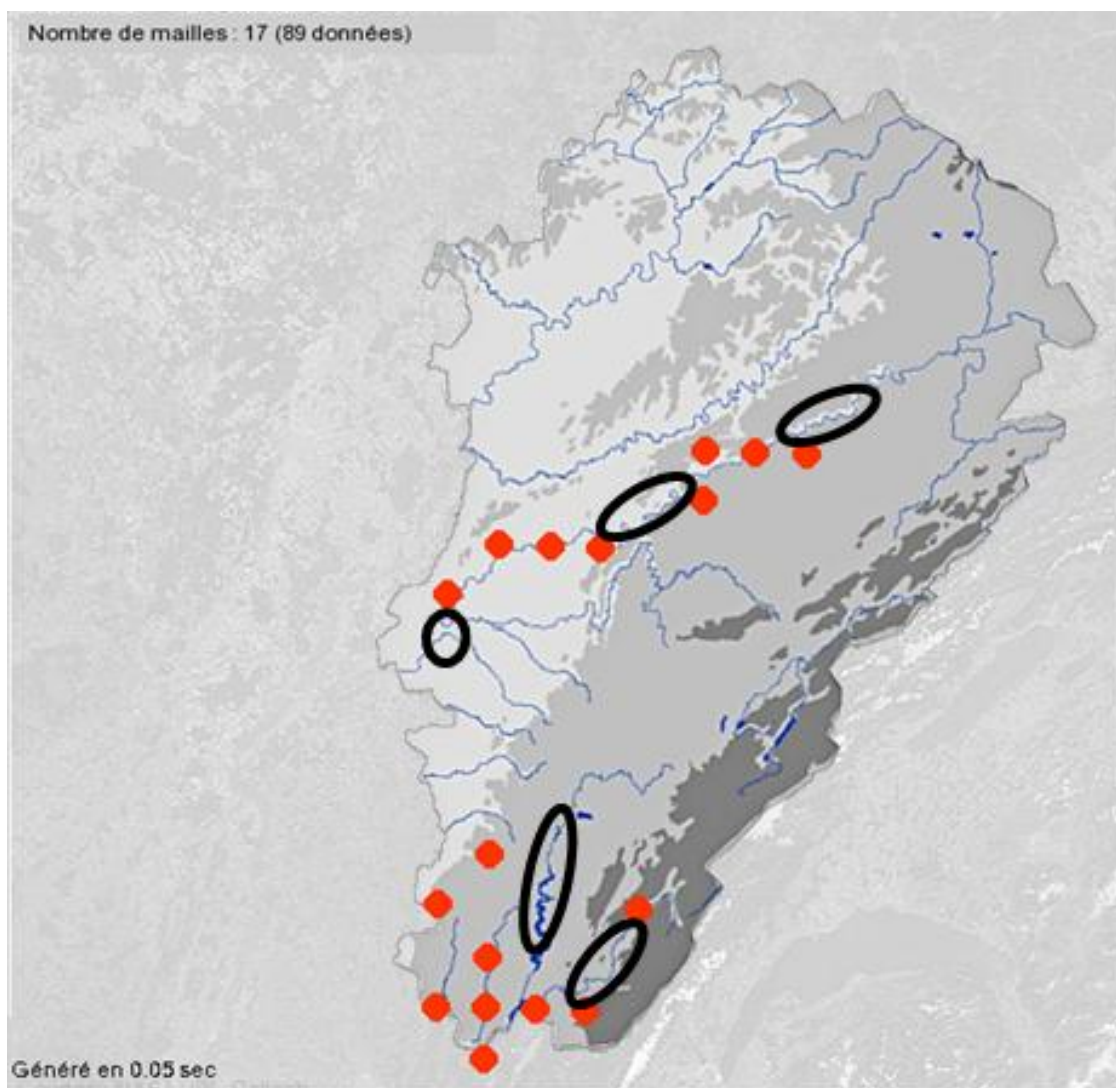


**Répartition mensuelle des contributions**

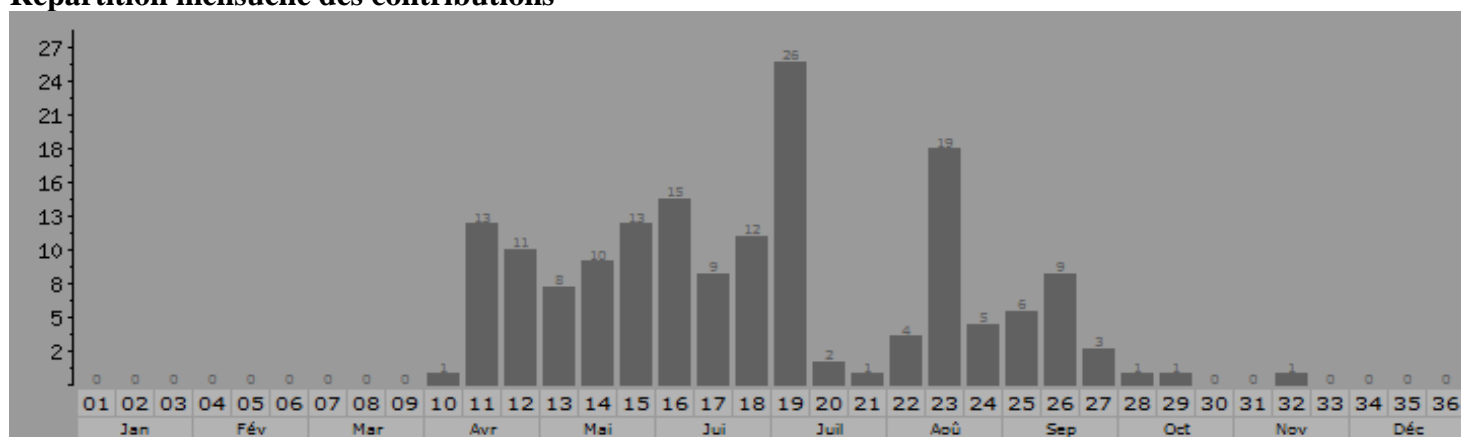


Répartition globale vraisemblablement correcte mais manque de données sur plusieurs secteurs notamment dans la moitié nord. Les observations sont possibles jusque début novembre selon les conditions climatiques automnales.

**Carte provisoire N°24 : Couleuvre vipérine**  
*Natrix maura* (Linnaeus, 1758)

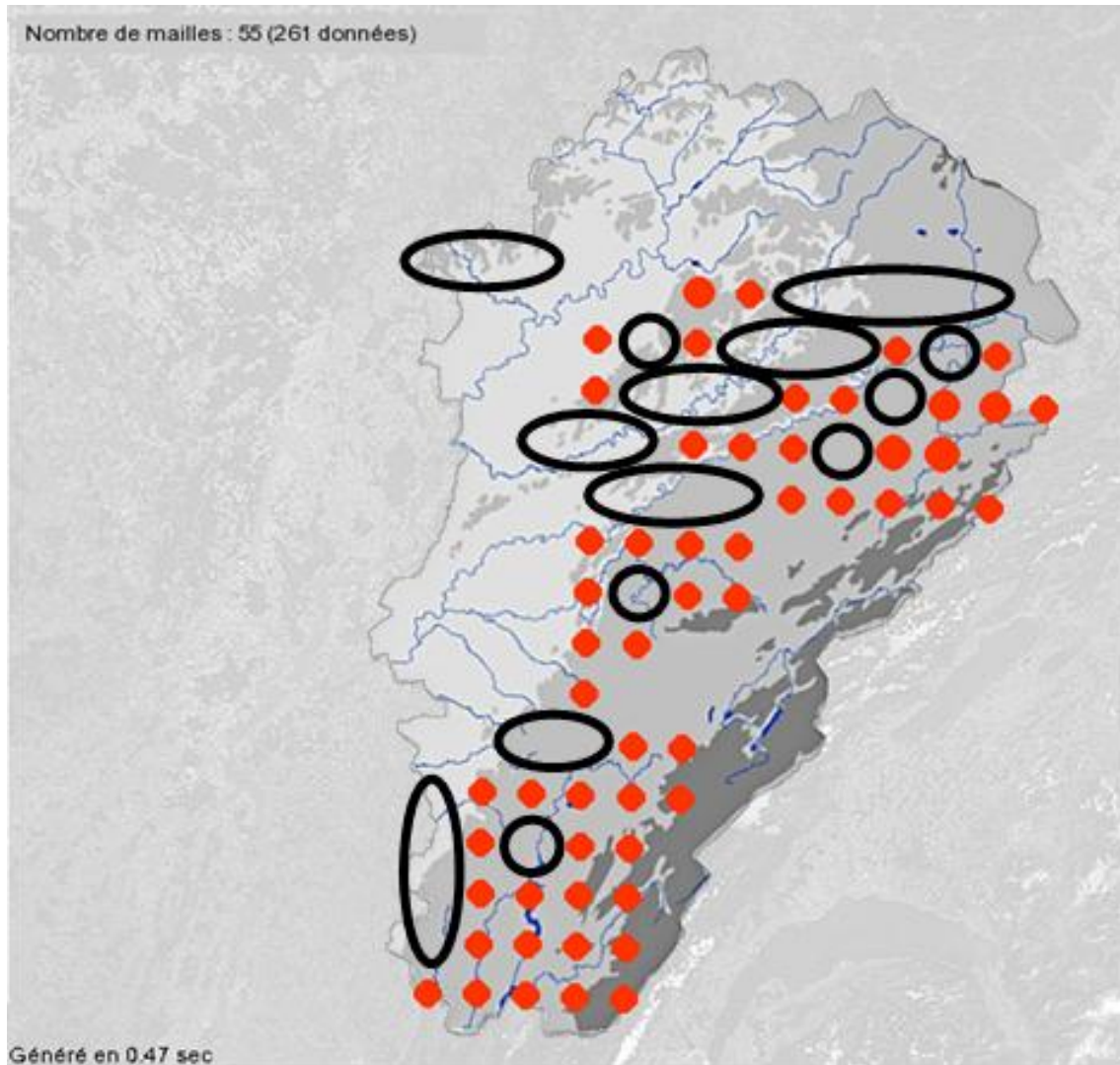


**Répartition mensuelle des contributions**

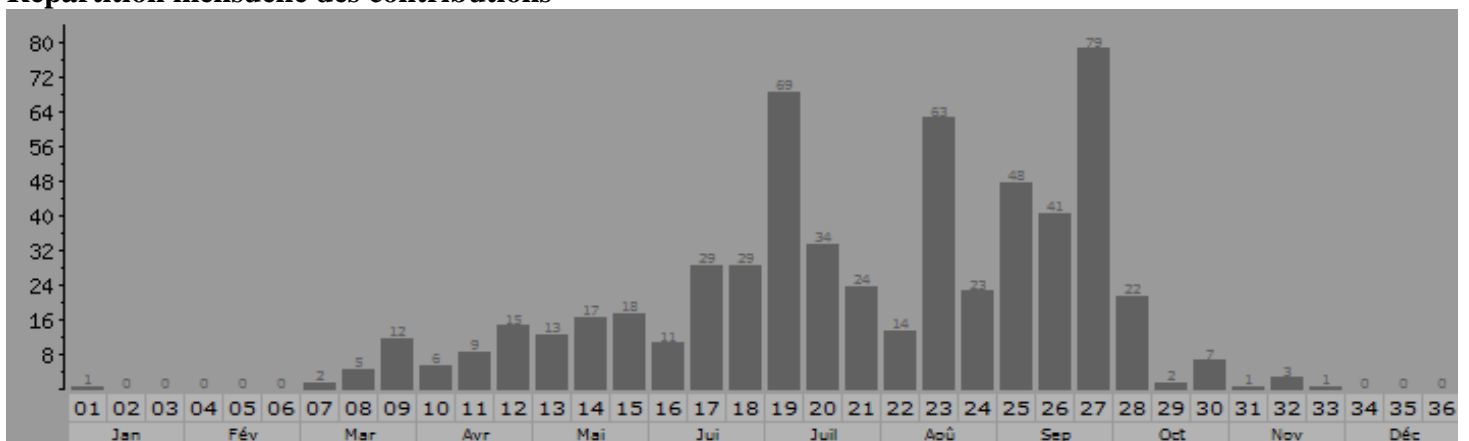


Pour cette espèce vulnérable qui bénéficie d'une attention particulière via un programme régionale de conservation, la distribution connue paraît représentative de l'espèce. Une augmentation de la pression d'observations amont et aval des cours d'eau qu'elle fréquente, serait toutefois favorable. Les jeunes mesurent entre 14 et 17 cm à la naissance et peuvent être observés entre fin août et début octobre.

**Carte provisoire N°25 : Vipère aspic**  
*Vipera aspis* (Linnaeus, 1758)

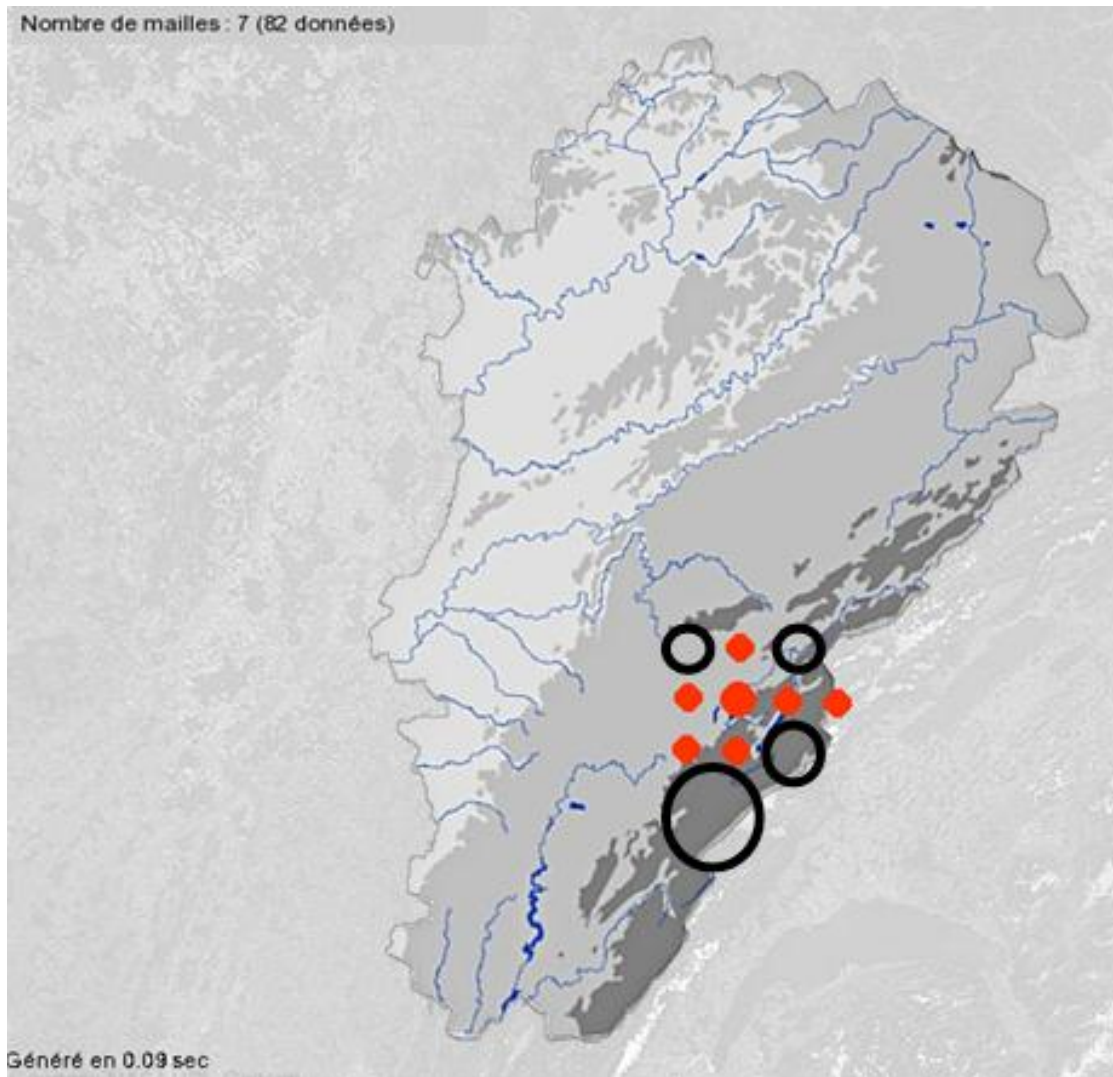


**Répartition mensuelle des contributions**

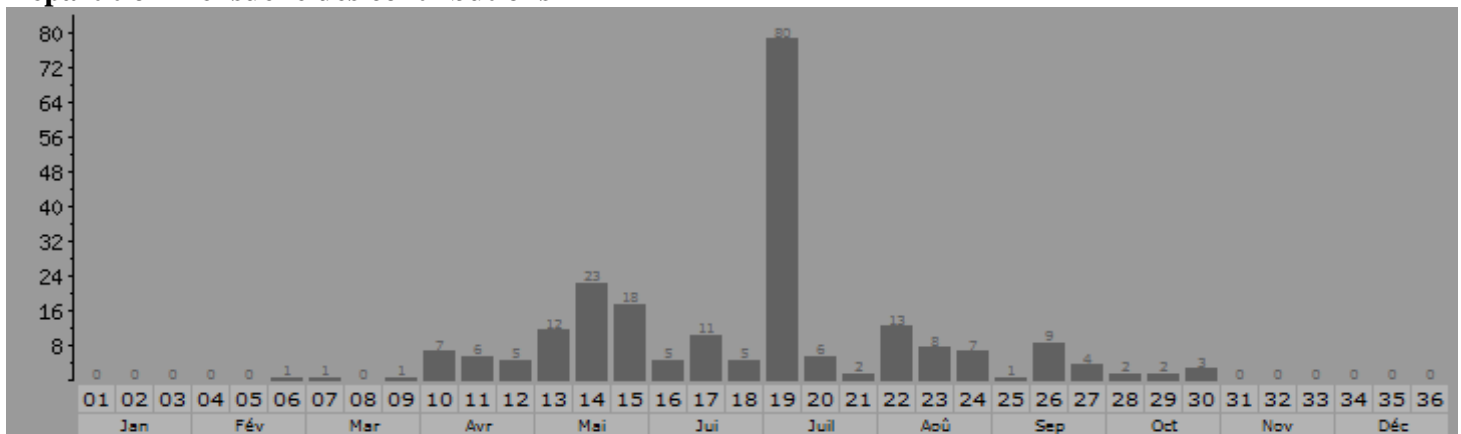


De nombreux secteurs méritent une attention particulière notamment sur une large bande située entre les vallées du Doubs et de l'Ognon (plaine et premier plateau). Les observations sont encore nombreuses jusqu'à la deuxième semaine d'octobre. La mise bas peut être différée jusqu'en octobre lorsque les températures estivales sont peu favorables ce qui incite à rester attentif pour la fin de l'été 2012.

**Carte provisoire N°26 : Vipère péliade**  
*Vipera berus* (Linnaeus, 1758)

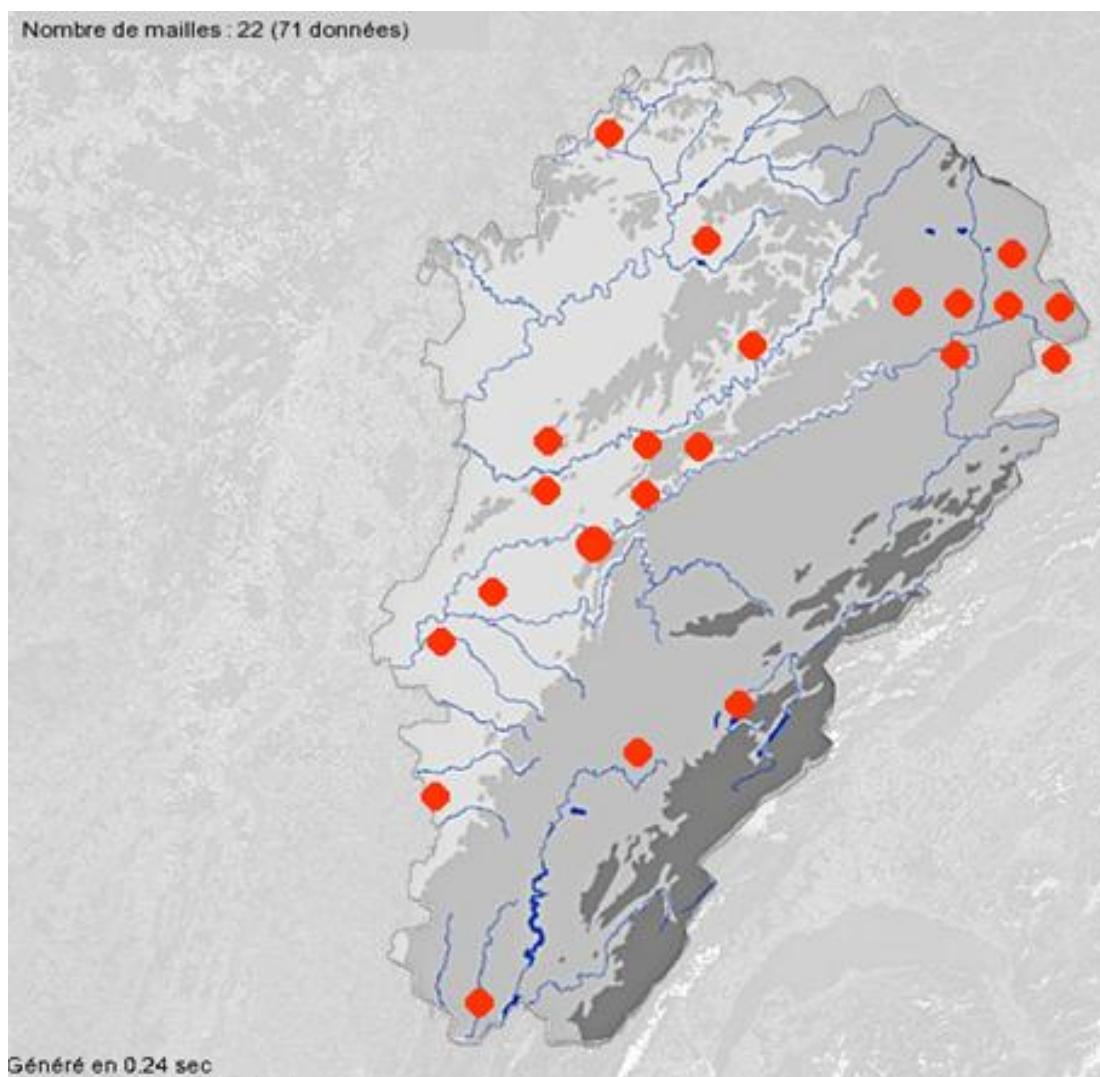


**Répartition mensuelle des contributions**

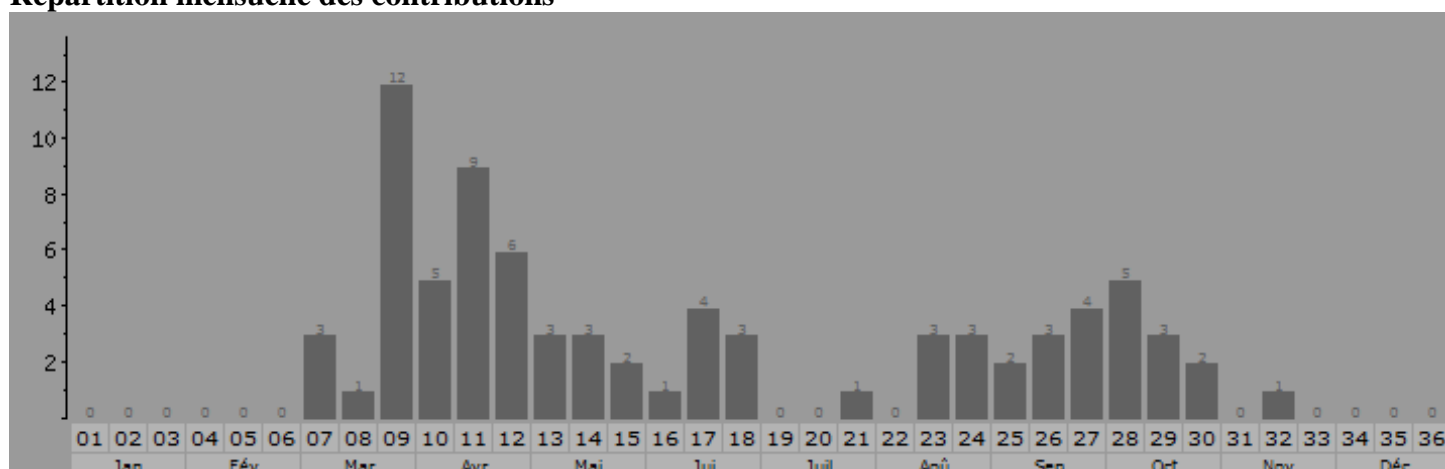


Cette espèce très rare en région est concentrée sur une aire dont les limites peuvent encore être précisées grâce à des prospections spécifiques. Les jeunes naissent à l'automne ou, au printemps, si une baisse des températures contraint les femelles à entrer en hivernage avant la mise bas. Tout comme l'aspic, les observations automnales tardives dépendent des températures.

**Carte provisoire N°27 : Trachemyde écrite (tortue à tempes rouges)**  
*Trachemys scripta* (Schoepff , 1792)



**Répartition mensuelle des contributions**



Espèce exotique pour laquelle il n'y a encore aucune preuve de reproduction en région : les données ne concernent pour le moment que des observations d'adultes.

### Quelques chiffres (données de 2003 à août 2012, archives incluses):

Echelle	Surface en Km <sup>2</sup>	Nombre de données herpéto	Nombre de données amphibiens	Nombre de données reptiles	Rapport nb d'obs herpéto/ Km <sup>2</sup>	Rapport nb d'obs ornitho/ Km <sup>2</sup>
<b>Région Franche-Comté</b>	<b>16305</b>	<b>12860</b>	<b>8335</b>	<b>4525</b>	<b>0,79</b>	61
<b>Doubs</b>	5255	5063	2985	2078	0,96	70,9
<b>Jura</b>	5049	4444	3122	1322	0,88	44,5
<b>Haute-Saône</b>	5390	2521	1638	883	0,47	48,4
<b>Territoire de Belfort</b>	611	832	590	242	1,4	224,3

En Franche-Comté, le rapport du nombre d'observations herpétologiques au km<sup>2</sup> relevées sur une période 10 ans s'élève à 0,79 observations/km<sup>2</sup>. Pour comparaison, sur la même période, ce rapport est de 61 observations ornithologiques/km<sup>2</sup>. Cette différence peut s'expliquer par l'influence de plusieurs facteurs notamment l'affinité des naturalistes pour chaque taxon mais également leur détectabilité.

En ce qui concerne l'état des connaissances herpétologiques et ornithologiques, il est possible d'opérer un classement des départements. Le Territoire de Belfort est actuellement, et sur cette période, le mieux renseigné avec 1,4 observation herpéto/km<sup>2</sup>. Suivent ensuite, le département du Doubs, du Jura et enfin la Haute-Saône.

Le nombre d'observations au km<sup>2</sup> qui dépend de la pression d'observations départementale est fortement corrélé au nombre de contributeurs domiciliés dans le département et à leur implication. Ainsi, l'amélioration des connaissances sur certains secteurs régionaux nécessite à la fois l'implication de nouveaux contributeurs domiciliés dans ces secteurs mais également celle des contributeurs actuels.

### Recensement de l'herpétofaune régionale : comment participer ?

Chaque observateur est sollicité pour collecter des informations sur l'herpétofaune dans un maximum de mailles. Les témoignages remontés, suite aux observations réalisées lors de visites de sites favorables, permettront de renforcer les connaissances sur la répartition des amphibiens et reptiles, préalable à la préservation des espèces et des milieux. Toute personne peut apporter sa contribution à cette action de connaissance dans son secteur et quelles que soient ses connaissances.



Vous pouvez soit :

- compléter les connaissances sur l'ensemble de l'herpétofaune régionale;
- décider de travailler sur une ou plusieurs espèces cibles et tenter de découvrir si l'espèce recherchée se trouve sur une maille où la présence n'est pas encore avérée ;
- sélectionner une maille et réaliser des prospections ciblées sur l'ensemble des espèces susceptibles d'être présentes sur le secteur concerné...

Tout naturaliste intéressé par ces groupes taxinomiques peut participer en transmettant ses observations via obsnatu la base, outil principal de transmission d'informations localisées, et en partageant son témoignage via deux listes de discussion : obsnatu-fc, liste de discussion et d'échanges naturalistes en Franche-Comté et herpéto-fc, liste régionale d'échanges sur l'herpétologie. Cette dernière a été créée dans l'objectif de permettre le partage de connaissances sur l'herpétofaune en région et dans les territoires limitrophes et de faciliter l'organisation de sorties de terrain. Afin de mettre en place une participation collective localisée, chaque personne inscrite peut y communiquer sa volonté d'implication sur les secteurs régionaux les moins renseignés qu'il souhaiterait visiter. Un bon moyen pour se rencontrer et organiser du covoiturage !

### Et pour les prochains mois... ?

#### Graphique de l'activité annuelle générale des amphibiens et reptiles

	septembre	octobre	novembre	décembre	janvier	février	mars
Reptiles							
Amphibiens							
Adultes							
Larves							

Ce graphique indique à quelle période les amphibiens et reptiles peuvent être observés, toutes espèces confondues. Les reptiles peuvent être aisément observés jusque la mi-octobre voire tout début novembre lorsque les températures automnales le permettent. Quant aux amphibiens, la migration automnale ne saurait tarder : ouvrez l'œil, notamment lorsque vous conduisez de nuit ! L'observation de zones d'écrasements peut d'ailleurs être communiquée via un tout nouveau module de saisie des informations liées à la mortalité. <http://files.biolo vision.net/franche-comte.lpo.fr/userfiles/Modedemploi/Nouvellesfonctions2012.pdf>

#### Quelques mailles cibles

Afin de faciliter le travail des observateurs, vous trouverez ci-dessous la liste des mailles qu'on pourrait qualifier d'« orphelines » (absence de témoignages herpéto entre 2003 et 2012) avec les espèces à rechercher en premier pour chacune. Il s'agit ici de confirmer la présence d'espèces précédemment observées (avant 2003). Le ? désigne quelques espèces potentiellement présentes, qu'il pourrait également être intéressant de rechercher.

<b>Maille</b>	<b>Quelques communes concernées</b>	<b>Espèces à rechercher</b>
<b>E096N675</b>	Belmont Ecromagny Raddon-et-Chapendu Saint-Bresson	Salamandre tachetée Triton alpestre Triton palmé Crapaud commun Grenouilles vertes Grenouille rousse Alyte accoucheur ? Sonneur à ventre jaune ? Lézard vivipare Coronelle lisse
<b>E95N676</b>	Aillevillers-et-Lyaumont Corbenay Fougerolles La Vaire	Salamandre tachetée Triton alpestre Triton palmé Crapaud commun Grenouilles vertes Grenouille rousse Sonneur à ventre jaune ? Lézard agile Lézard vivipare Lézard des murailles Orvet Couleuvre à collier Coronelle lisse ?
<b>E094N673</b>	Colombier Frotey-lès-Vesoul Genevrey Servigney	Salamandre tachetée Triton alpestre Triton palmé Alyte accoucheur Crapaud commun Sonneur à ventre jaune Grenouilles vertes Grenouille rousse
<b>E094N676</b>	Bouligney Corbenay Magnoncourt St-Loup-sur-Semouse	Triton alpestre Triton palmé Crapaud commun Grenouille rousse Sonneur à ventre jaune ? Lézard agile Lézard vivipare Lézard des murailles Orvet Couleuvre à collier Coronelle lisse
<b>E92N664</b>	Arc-sous-Montenot Salins-les-Bains Vers-en-Montagne Esserval-Tartre	Salamandre Alyte accoucheur Crapaud calamite ? Triton crêté ? Triton ponctué ? Lézard agile Lézard vivipare Lézard des murailles Orvet Couleuvre verte et jaune Coronelle lisse Vipère aspic ?

<b>E89N673</b>	Argillières Champlitte Marret Pierrecourt	Triton alpestre Crapaud commun Grenouille rousse Grenouille agile ? Triton crêté ? Orvet Lézard des murailles Lézard vert Couleuvre verte et jaune Couleuvre d'Esculape Couleuvre à collier Vipère aspic Lézard agile ?
----------------	--	---