

numéro 17



obs natu
le bulletin



ISSN : 1775-8009



printemps - été 2009



Détail d'Ophrys (Magalie Mazuy)

SOMMAIRE n°17 printemps-été 2009



FRANCHE-COMTE



Obsnatu la Base - 8 mois de fonctionnement	3
Nouvelles du CHR - Réunion de mars 2009	4
Enquêtes - Hirondelles à Dole	17
Rubrique à bagues - Milan royal - Camp de baguage	17
Au vol - Mares et PRAM, Belles Dames	25
Nicheurs rares - Aigrette garzette - Rôle des genêts	22
Curiosités ornithos - Novembre 2008 - octobre 2009	27

Directeur de publication : Frédéric Maillot

Rédac' chef : Jean-Philippe Paul avec la collaboration de Philippe Legay

Mise en page : Guillaume Petitjean

Textes et illustrations à envoyer à : jean-philippe.paul@lpo.fr

Ligue pour la Protection des Oiseaux Franche-Comté

Maison de l'Environnement de Franche-Comté

7 rue Voirin - 25000 Besançon

Tel: 03 81 50 43 10 - Fax: 03 81 61 66 21 - franche-comte@lpo.fr

Association agréée au titre de la protection de la nature

Retrouvez la LPO et Obsnatu la base sur Internet : <http://franche-comte.lpo.fr>

Obsnatu-fc, liste partenaire : fr.groups.yahoo.com/group/obsnatu-fc



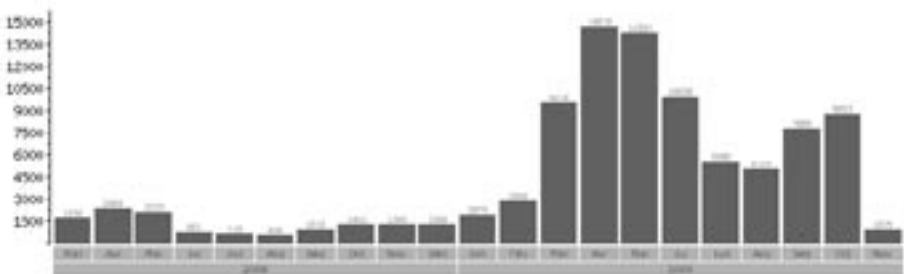
Obsnatu la Base de données

Obsnatu la base huit mois plus tard

L'automne est déjà là et il nous paraissait intéressant de dresser un rapide bilan des 8 premiers mois d'Obsnatu la base. Le nouveau site Internet de la LPO Franche-Comté <http://franche-comte.lpo.fr/> est en ligne depuis le début du mois de mars et à ce jour il a reçu plus de 39 000 visites dont plus de 600 les deux premiers jours de la mise en ligne les 2 et 3 mars 2009 ! Après huit mois d'usage on constate que le temps moyen passé sur le site Internet est d'environ 10 minutes. En cette fin octobre 2009, vous êtes plus de 400 inscrits à Obsnatu la base dont 14% de personnes extra régionales. La répartition géographique des 417 inscrits est la suivante 44%

dans le département du Doubs, 15,5% en Haute-Saône, 15% dans le Jura, 11% dans le Territoire de Belfort, 11% en provenance d'autres départements français et 3,5% de Suisse. En 2009, 32,1% des données transmises dans Obsnatu la base ont été collectées dans le Doubs, 27,8% en Haute-Saône, 22% dans le Territoire de Belfort et 18,2% dans le Jura. Plus de 77 000 données ornithologiques ont été transmises à ce jour alors que le nombre de données variait de 20 000 à 30 000 données les années précédentes. Plus de 80 inscrits ont transmis au moins 100 données en 2009 et 254 personnes au moins 1 donnée. Si l'on s'intéresse à la répartition

Nombre de contributions mensuelles





Le site du Crêt des Roches à Pont-de-Roide, gros pourvoyeur de données en septembre-octobre

quotidienne des observations, on constate logiquement des pics les week-end et jours fériés avec notamment 1072 données le 5 avril, 959 le 1^{er} mai, 806 le 4 avril. Les mois de mars à juin cumulent à eux seuls plus de 48 000 données. Le printemps est classiquement la période où les observateurs sont les plus actifs et ce depuis toujours ! Après un creux durant l'été le nombre de données augmente de nouveau en septembre et en octobre (plus de 13 400 données), deux mois intenses de migration. Le site de migration de Pont-de-Roide n'y est pas pour rien avec plus de 6% des données liées au « Crêt des Roches » (les données de ce site sont par

ailleurs saisies d'abord sur www.migraction.net avant d'être intégrées dans Obsnatu la Base).

247 espèces d'oiseaux ont été observées cette année en Franche-Comté si l'on tient compte évidemment que des données transmises dans Obsnatu la base. La buse variable, le pinson des arbres, la mésange charbonnière, le merle noir et le milan royal sont les espèces que vous avez noté le plus à ce jour. En ce mois d'octobre, la buse variable et le milan royal sont en tête.

Toutes les statistiques des contributions, des observateurs et des espèces sont mises à jour en temps réel et accessibles si vous disposez d'un compte Obsnatu la base. Consultez la rubrique Aide et statistiques d'Obsnatu la base. Si vous voulez avoir des informations par espèce, allez visiter les statistiques des espèces puis cliquez sur « Infos par espèce ». Il ne vous reste plus qu'à choisir une espèce et vous avez alors accès à des informations sur la phénologie, la répartition par départements etc. Les cartes par mailles (http://franche-comte.lpo.fr/index.php?m_id=505) vous permettent également d'obtenir

La buse variable, l'espèce la plus notée en 2009



des informations spécifiques (après avoir choisi une espèce dans le menu déroulant situé au dessus de la carte par mailles) en y associant une carte de répartition en période de reproduction.

Obsnatu la base va connaître dans les prochaines semaines quelques améliorations (saisie et consultation des données d'amphibiens, reptiles et mammifères etc.) que nous ne manqueront pas de vous communiquer en temps voulu sur Obsnatu la liste comme il nous est arrivé de le faire au cours de ces derniers mois. Pour mettre en œuvre ces améliorations, la LPO Franche-Comté a renforcé l'équipe salariée en embauchant Caroline Mangin et Isabelle Leducq (voir LPO Info n°10 du 2^{ème} trimestre 2009). Par ailleurs un comité de gestion d'obsnatu la base s'est créé fin 2008 pour assurer la mise en ligne de la base en mars dernier. Ce comité se réunit 2 ou 3 fois par an et assure la gestion et le développement d'obsnatu la base. En son sein, deux groupes de travail assurent une veille sur les lieux-dits que vous créez ou sur les observations que vous saisissez dans la base. Vous avez envie de participer à l'un ou l'autre de ces groupes de travail ? Contactez l'un des membres du comité Obsnatu la base en consultant la page suivante http://franche-comte.lpo.fr/index.php?m_id=155.

Avec l'arrivée d'obsnatu la base, on pouvait redouter de voir les échanges sur la liste de discussion (Obsnatu la liste) beaucoup moins nombreux mais il n'en est rien ! Bien au contraire la



Bientôt les mammifères, reptiles et amphibiens sur la base

liste atteint désormais les 580 inscrits ! Merci à tous ceux qui prennent le clavier de continuer à faire vivre cette liste et à échanger avec les amoureux de la nature de la région.

Si vous n'êtes pas encore inscrits à Obsnatu la liste il vous suffit d'envoyer un mail à obsnatu-fc-subscribe@yahoogroupes.fr.

La prise en main d'Obsnatu la base n'a pas été simple pour tout le monde dans les premiers temps mais l'accompagnement effectué de la part du comité de gestion et des utilisateurs les plus à l'aise s'est avéré très utile et apprécié. La LPO Franche-Comté est ravie qu'Obsnatu la base ait séduit autant de monde et nous espérons que ceux qui n'ont encore pas fait la démarche de créer leur compte le feront très prochainement en allant sur <http://franche-comte.lpo.fr/>.

A bientôt sur Obsnatu la base et Obsnatu la liste !

Le Comité Obsnatu la base

Trucs et astuces

Obsnatu la base

Ajouter des observations précises...

Lorsque vous transmettez des observations sur Obsnatu la base la première étape de la saisie se fait par le choix d'un lieu qui correspond à l'endroit de votre observation. Après avoir sélectionné le lieu-dit, vous cliquez sur « Ajouter des observations sur ce lieu-dit ». Mais vous avez aussi la possibilité de transmettre une observation en localisant précisément le lieu de votre observation, cela peut-être une mare, un étang, une pelouse, un bosquet d'arbres, un arbre, une haie, un buisson, un bâtiment, un

nid, votre jardin, un verger, etc. Dans bien des cas, la saisie par lieu-dit est largement suffisante, mais il est parfois judicieux d'apporter le maximum de précision à son observation surtout lorsqu'il s'agit d'un nid (par exemple positionner précisément le nid d'un milan royal, d'un busard Saint-Martin ou d'une chevêche d'Athéna) ou d'une donnée d'une espèce liée à un milieu en particulier (pelouse avec un ou plusieurs chanteurs d'engoulevent, un dortoir de grand cormoran, de grande aigrette ou de bergeronnette grise etc.). Voici la démarche à suivre pour transmettre une observation localisée précisément.

Etape 3/3 : Ajout d'une observation - Oiseaux

Date: 15.07.2009

Lieu [x] [y] : cliquer pour zoomer à cet endroit (ou cliquer sur la carte)

altitude: 128 m

Champagne (Loire) / Loire (29) à la distance de 297,7 m

81°24'47" E / 46°21'30" N

Imagery ©2008 DigitalGlobe, GeoEye, IGN France, Map data ©1998 Tele Atlas, Terms of Use

Espèce: Pie-grièche écorcheur

nombre total d'observations: Valeur exacte: 1

Remarque: Remarque protégée

1 milés cartonnés

Etape 1 :

Vous devez commencer par configurer votre compte sur Obsnatu la base pour accepter de transmettre des observations précises. Pour cela, connectez vous à Obsnatu la base avec votre e-mail et votre mot de passe. Allez dans « Mon compte » (tout en bas du menu d'Obsnatu la base) et cliquez sur « Personnalisation du site ». Dans le volet cartographie de cette page, cochez la case en face de la question « Souhaitez vous pouvoir transmettre des observations avec une localisation précise ? ».

Etape 2 :

Votre compte est désormais configuré pour transmettre des observations précises. Maintenant la démarche est la même que pour ajouter une observation sur un lieu-dit. Allez sur « Transmettre mes observations », sélectionnez un lieu-dit et au lieu de cliquer sur « Ajouter des observations sur ce lieu-dit », choisissez « Ajouter une observation précise ». Là, vous vous retrouvez dans l'univers que vous connaissez déjà mais une petite fenêtre avec une carte s'est ajoutée avec un petit marqueur rouge positionné sur le lieu-dit.

Etape 3 :

Il vous suffit de déplacer le marqueur à l'endroit exact de votre observation. La pointe du marqueur sert de référence au pointage précis. Attention, lorsque vous déplacerez le marqueur celui-ci se rattachera automatiquement au lieu-dit le plus proche. Si le lieu-dit choisi par



Pie-grièche écorcheur © Alfred Néal

défaut ne vous convient pas, appuyez sur la touche « Ctrl » de votre clavier et cliquez sur le lieu-dit sur lequel vous voulez que votre observation précise soit attachée.

Il existe une autre solution pour pointer une observation précise:

Lorsque vous êtes sur la carte de transmission de données, après avoir choisi le zoom qui vous convient, vous pouvez cliquer directement sur le lieu de votre observation même s'il n'y a pas de lieu-dit à cet endroit. Si vous avez réalisé l'étape 1, une petite fenêtre s'ouvre et vous propose soit « Ajouter une observation précise » soit « Ajouter un lieu-dit ». Cliquez sur « Ajouter une observation précise » et suivez les instructions de l'étape 3. Si aucun lieu-dit ne se trouve à moins de 710 mètres du lieu que vous avez ciblé, on vous proposera automatiquement de créer un lieu-dit. Pour créer un lieu-dit se référer à la notice de prise en main.

Philippe Legay



La petite consigne du comité Obsnatu la base

Lorsque vous saisissez une observation, il n'est pas impératif de préciser systématiquement l'âge et/ou le sexe des individus que vous avez observés, d'ailleurs dans bien des cas cela est impossible ! Mieux vaut ne rien préciser que de mettre des informations fausses. C'est une règle de base, lorsqu'on ne sait pas, on ne met rien. Dans la fenêtre de saisie, la ligne où l'on peut compléter nombre, sexe et âge est une ligne facultative. Par exemple, vous observez un groupe de 50 pipits farlouses au mois d'octobre. Ne vous aventurez pas à renseigner l'âge ou le sexe d'une partie des oiseaux, c'est impossible. Par ailleurs vous observez en hiver un groupe de « X » fuligule milouin dans lequel vous reconnaissez par dimorphisme les mâles et les femelles. Dans ce cas vous pouvez ajouter une ligne avec le nombre de mâles

et une autre ligne avec le nombre de femelles. Il n'est pas évident de savoir l'âge des individus dans ce groupe de fuligule alors dans la case « Age » laissez « inconnu ». La détermination de l'âge et du sexe des oiseaux n'est pas toujours une mince affaire et demande parfois un peu d'expérience. Certaines espèces se prêtent bien à ce genre d'exercice, d'autres beaucoup moins. Avec le

temps, on finit par mieux connaître les limites de l'identification sur le terrain de l'âge et du sexe en fonction de l'espèce.





nouvelles du Comité d'homologation Régional

Compte-rendu de la réunion annuelle du Comité d'homologation franc-comtois

La réunion s'est tenue le samedi 28 mars 2009 dans un café de la place Marulaz à Besançon car nous n'avions pas la clé de la Maison de l'environnement de Franche-Comté.

Présents : Emmanuel Cretin, Jean-Marc Gérard, Samuel Maas, Christophe Mauvais, Dominique Michelat (secrétaire), Jean-Philippe Paul, Christine Piotte et Eric Wolff.

Excusés : Didier Lavrut.

Absents : Guillaume Locatelli.

L'ordre du jour était le suivant :

Renouvellement du Comité

Chaque année les deux plus anciens membres du C.H.R. sont susceptibles d'être sortants dans la mesure de leur remplacement. Cette année, Samuel Maas et Didier Lavrut arrivaient en fin de mandat. Didier Lecornu et Marc Giroud, tous deux candidats, ont été élus aux places de Samuel et Didier.

Seront sortants en 2010 : Guillaume Locatelli et Eric Wolff

en 2011 : Jean-Marc Gérard et Emmanuel Cretin

en 2012 : Dominique Michelat et Christine Piotte

en 2013 : Jean-Philippe Paul et Christophe Mauvais

en 2014 : Marc Giroud et Didier Lecornu

Le comité remercie chaleureusement Samuel et Didier pour le travail accompli au cours de leurs mandats.

Relecture des fiches refusées au cours de la dernière année

Toutes les fiches refusées au cours de l'année, six au total, ont à nouveau été étudiées lors de la réunion annuelle.



Cygnets chanteurs © Christophe Mauvais



Cette nouvelle analyse a permis d'accepter une donnée préalablement refusée.

Modification de la liste des espèces soumises à homologation

Sur une proposition de Jean-Philippe Paul, une discussion s'est engagée sur l'opportunité de retirer l'Aigle royal des espèces soumises à homologation dans le Sud du Jura. Compte tenu de la présence de deux couples, peut-être trois, dans le département de l'Ain, dont un très proche de la limite avec le Jura, il semble indéniable que l'espèce fréquente régulièrement le Sud de notre région. Dans ce secteur géographique, la pression d'observation est relativement faible et plusieurs observateurs susceptibles de croiser l'espèce ne rédigent pas de fiche d'homologation. Le retrait de l'espèce dans cette zone permettrait de récupérer des informations très utiles dans le cadre de l'atlas des oiseaux nicheurs.

Après que Jean-Philippe ait soumis aux membres du comité une carte avec la localisation des couples de l'Ain et de

leurs territoires supposés, la décision a été prise de ne plus soumettre à homologation des observations d'Aigle royal effectuées dans les cantons de Morez, de Saint-Claude et des Bouchoux (7 voix pour, 2 contre et 1 abstention).

A l'image de ce qui est fait dans l'Ain, il serait intéressant de proposer de remplir une fiche de description sur silhouette pour chaque observation. Cette fiche n'aurait pas valeur d'homologation, mais permettrait un suivi individuel des oiseaux.

Mode de circulation des fiches et respect des consignes de circulation établies lors de la précédente réunion

Je rappelle l'effort demandé à chacun pour que chaque paquet soit étudié dans les 15 jours qui suivent sa réception.

Afin de limiter les frais d'envoi, l'ordre de circulation des fiches a été modifié. La rotation des paquets suivra l'ordre suivant : Eric Wolff > Christophe Mauvais > Emmanuel Cretin > Jean-Philippe Paul > Marc Giroud > Guillaume Locatelli > Jean-Marc Gérard > Didier Lecornu > Christine Piotte > Dominique Michelat. Le premier de la liste continuera à être décalé d'un paquet à l'autre afin qu'un roulement s'organise dans la circulation des paquets : celui qui était le premier pour le paquet A deviendra second pour le paquet B, troisième pour le paquet C... mais l'ordre ci-dessus sera respecté. Cette nouvelle organisation ne doit pas pour autant ralentir la circulation des fiches et il convient d'envoyer les

paquets de fiches par la poste plutôt que d'attendre une rencontre supérieure aux 15 jours de conservation d'un paquet.

Relation entre le CHR et Obsnatu la base

Lors de la dernière réunion sur la base de données, il a été décidé que deux membres du CHR siègeraient dans l'équipe de travail « Base de données ». Actuellement, Jean-Philippe et moi faisons déjà partie de ce groupe de travail et de l'équipe de validation des données.

Suite à la mise en ligne de la base de données, en tant que secrétaire, je me charge de contacter les nouveaux observateurs pour leur demander des fiches d'homologation pour les observations le nécessitant. Ce travail était déjà fait sur Obsnatu la liste. Pour les observations soumises à homologation ne passant pas par le canal de Obsnatu la base ou Obsnatu la liste, il est demandé aux membres de faire les demandes ou de m'en avertir pour je puisse le faire. En définitive, il y

a peu de changements par rapport au fonctionnement antérieur.

Lorsqu'un paquet aura été analysé par tous les membres, je mettrai à jour la base de données Obsnatu la base en supprimant l'icône « observation soumise à homologation » et en la remplaçant par l'icône « observation homologuée » ou « observation refusée ». Un mail ou un courrier personnel ne sera envoyé qu'aux observateurs n'ayant pas accès à la base de données, pour les informer de la décision prise par le CHR.

Enfin, afin d'éviter de perdre des données certaines, le CHR a pris la décision d'analyser les fiches pour lesquelles des photos ou des dessins ont été rendus public (par exemple sur les listes de discussion ou dans la base de données). Si l'observateur ne fait pas de fiche, la donnée sera publiée de manière anonyme.

Cette réunion s'est achevée à 22h30.

Dominique Michelat





Rubrique à



Toujours plus de contrôles...

Le début de l'année 2009 a été un très bon cru pour le contrôle de milans royaux franc-comtois ! Le 11 janvier le milan royal Micha marqué blanc/blanc à gauche et rose/bleu à droite a été contrôlé sur la commune de Saint-Lary-Boujean en Haute Garonne (Philippe Vernier). Il avait été bagué le 24 juin 2008 à Doubs dans le bassin du Drugeon. D'autres milans franc-comtois ont été contrôlé dans la région Midi-Pyrénées. Tout d'abord le milan royal Blanblanc (portant des marques toutes blanches à chaque aile) a été observé le 16 avril tout proche d'un centre d'enfouissement à Capvern dans les Hautes-Pyrénées (Sébastien Péres). Ce milan royal a été bagué le 13 juin 2007 à Osse (Doubs) et c'est l'un des milans qui a été le plus observé depuis son baguage. Pour mémoire il était revenu à deux reprises au printemps 2008 dans les secteurs entre Saône en Nancray (Philippe Legay) puis fin juin 2008 il était en Moselle (Jean-Marc Debrycke). Le 25/05/2009 le milan marqué blanc/blanc à gauche et rouge/jaune à droite est contrôlé dans le Tarn à Saussenac (Thibaut Petry et Amaury Calvet). Il avait été bagué le 25 juin 2008 à Frasne dans

le bassin du Drugeon et observé pour la première fois volant le 15 septembre 2008 à Dompierre-les-Tilleuls (Sauret Michel).

En Franche-Comté plusieurs milans franc-comtois ont également été contrôlé ce printemps 2009. Le 24 avril le milan marqué blanc/blanc à gauche et bleu/rouge à droite bagué le 23 juin 2007 à la Rivière-Drugeon est observé sur la même commune (Dominique Michelat). Ce même milan avait été observé en mars 2008 à Isserteaux dans le Puy-de-Dôme et en août 2008 à Laguiole sur le plateau de l'Aubrac (Aveyron). On signalera également le retour de Carla (blanc/blanc à gauche et jaune/rouge à droite) sur le plateau d'Amancey à Reugney (Doubs) le 1er mai (Louis Eloy). Carla a été baguée le 13 juin 2007 (même nichée que le milan avec les marques toutes blanches) à Osse puis observé à trois reprises par Emmanuel Cretin sur le plateau d'Amancey en septembre 2009.

Après trois années sans nouvelles, nous avons vu revenir en Franche-Comté Fifi (blanc/blanc à gauche et blanc/vert à droite) et Riri (blanc/blanc à gauche

et blanc/rouge à droite) deux des trois premiers milans royaux bagués en Franche-Comté le 19 juin 2006 dans le cadre du plan de restauration financé par la DIREN Franche-Comté. Mais que fait Loulou ? Fifi qui est adulte à présent a fait sa première apparition le 9 mars 2009 sur le premier plateau de Besançon à Gennes (Philippe Legay). Il sera noté le 16 mars, le 1er et le 3 avril à Nancray (Catherine Haenel, Philippe Pommié et Caroline Mangin) et probablement le 2 mai à Saône (Jean-Louis Romand). Il a été observé pour la dernière fois le 9 juin à Gennes (Philippe Legay). Riri quant à lui a été vu par Frédéric Ravenot à Chassagne-Sainbt-Denis en marge de la Réserve Naturelle des Ravins de Valbois le 6 mai. Avec seulement trois oiseaux marqués en 2006 on peut dire que nous avons de la chance qu'ils soient arrivés à l'âge adulte ! Espérons que Riri et Fifi vivent encore longtemps et qui sait peut-être que l'an prochain ils s'installeront chez nous pour leur première reproduction ?

L'automne a apporté aussi son lot de contrôles. Le milan royal blanc/blanc blanc/jaune a été retrouvé mort le 5 octobre 2009 dans un abreuvoir à vaches à Nancray (Doubs). Ce milan n'avait jamais été contrôlé depuis son marquage le 6 juin 2007 à Deluz. Ce contrôle montre encore la fidélité des oiseaux à leur lieu de naissance, 5 km séparent le nid

du lieu de contrôle. La bonne nouvelle du mois d'octobre est l'observation de « Clairette » (blanc/blanc à gauche et noir/vert à droite) le 6 octobre 2009 à Torre de Tamurcia dans la province de Lleida en Espagne (sud d'Andorre). Clairette a été baguée le 11 juin 2009 à Deluz, ce milan est l'ainé d'une fratrie de 3 poussins.

Enfin, des oiseaux portant des marques espagnoles (une seule marque blanche ou bleue à droite avec code alphanumérique) ont été découverts dans la région. Le 26 mars un oiseau avec une marque blanche à droite portant le code SPL6 est trouvé à Mont sur Monnet dans le Jura (Davy Guinchard) et un oiseau différent (marque blanche à droite avec SPT2) a même stationné à proximité d'un site de nidification du 28 au 30 mars dans le Doubs à Arc-sous-Montenot (Davy Guinchard). Aucun retour d'information pour le moment...

Merci à tous les chanceux d'avoir transmis ces précieuses informations et

Clairette, photographiée à Torre de Tamurcia en Espagne



continuez à observer avec attention les milans royaux.

Pour changer un peu du milan royal, voici l'information d'une femelle adulte de bruant des roseaux portant une bague tchèque contrôlée le 17 octobre 2008 à la Rivière-Drugeon (Doubs). Ce bruant des roseaux a été bagué le 7 août 2007 à Zehun, Nymburk, République Tchèque à 760 km de son lieu de contrôle après 1 an, 2 mois et 11 jours de port de bague.

Depuis l'automne 2008, la rémiz penduline fait également l'objet de contrôles. Les informations des individus portant des bagues espagnoles ne sont toujours pas arrivées...

Philippe Legayt



Stage de formation automnal de baguage

La LPO Franche-Comté a organisé pour la première fois un stage de formation au baguage du 3 au 11 octobre 2009 à La Rivière-Drugeon (Haut-Doubs) en collaboration avec le Centre de Recherche par le Bagueage des Populations d'Oiseaux (CRBPO) (Informations sur ce stage publiées sur le site du CRBPO à l'adresse suivante <http://www2.mnhn.fr/crbpo/spip.php?rubrique78>). La communauté de commune du plateau de Frasne et du bassin du Drugeon ainsi que monsieur le maire de la Rivière-Drugeon (Christian Vallet) ont donné leur aval pour qu'une telle opération se déroule sur leur territoire.

Ce stage avait pour objectif de former les futurs bagueurs de la région. Ce stage de formation était donc destiné aux personnes qui envisagent dans un avenir plus ou moins proche de passer la qualification en vue d'obtenir la carte beige du bagueur. Il

© Philippe Legayt





Rémiz penduline mâle adulte (à gauche) et de première année (à droite)

était centré sur l'axe 2 du Programme National de Recherche sur les Oiseaux (PNRO) et plus spécifiquement sur le programme Rémiz penduline.

6 personnes ont participé à ce stage : Aurélie Barboiron (Alsace), Edouard Krugler (Besançon - Doubs), Renaud Scheiffler (Besançon - Doubs), Michaël Coeurdassier (Besançon - Doubs), Cyril Sénéchal (Ailloncourt – Haute-Saône) et Bruno Tissot (Malbuisson – Doubs). Pierre Piotte, délégué Régional du CRBPO est venu passer 3 jours sur le site. Nous avons été hébergé dans le gîte de madame Favrot Madeleine situé à moins d'un kilomètre de la station de capture.

Au cours de ce stage de formation des exercices pratiques et théoriques ont été assurés. Les stagiaires ont appris à mettre en œuvre un dispositif de capture adapté aux conditions du milieu. Ils ont appris à monter, démonter des filets et à les mettre en berne (neutralisation de l'engin de capture) dans les conditions de l'examen. Le démaillage et la manipulation en toute sécurité des oiseaux ont été réalisés

quotidiennement ainsi que la pose de bagues, prise de mesures biométriques et prise de notes sur les bordereaux de baguage. Des cours théoriques ont également été proposés (prise de note sur un bordereau, montage/démontage d'un filet, typologie d'un oiseau etc.). Une bonne partie de la journée était dédiée à la capture, les fins d'après-midi et les soirées consacrées aux cours théoriques, au repos, et à la découverte de ce secteur de la région et des quelques spécialités du coin (visite du lac de l'Entonnoir, de la Tourbière de Frasne, de la forêt de Mignovillard etc.).

Durant les 7 jours de baguage (du 3 au 9 octobre), 146 oiseaux ont été capturés (132 baguages (B) et 14 contrôles (C)) grâce à un dispositif variant de 84m à 102m de filets. Pas moins de 36h d'ouverture des filets ont été nécessaires pour obtenir ce résultat. Comme le montre le tableau ci-dessous la rémiz penduline est l'espèce la plus capturée avec 52 baguages, 9 contrôles dont 1 contrôle étranger (Espagne) et 2 contrôles d'oiseaux capturés auparavant

en France. Suivent ensuite le pouillot véloce (33 B et 2 C) et le bruant des roseaux (25 B).

Parmi les contrôles, ceux des mésanges rémiz commencent à nous apporter des informations sur l'origine des oiseaux et les voies de migration empruntées mais il reste encore du travail. Un seul contrôle étranger, encore une bague espagnole, on croise les doigts pour obtenir bientôt l'information sur cet oiseau. Le réseau actuel de bagueurs de rémiz et toute l'émulation et la communication qui tourne autour au niveau national a permis en deux coups de téléphone d'obtenir l'information sur l'origine des oiseaux bagués par des collègues français. Les deux mâles

adultes que nous avons capturés avaient été bagués l'automne dernier. L'un avait été capturé le 8 octobre 2008 dans la réserve naturelle du marais de Lavour dans l'Ain (Info Daniel Goy) et l'autre a été bagué le 27 octobre 2008 dans la réserve naturelle du Bagnas dans l'Aude (Info Pascal Miguet).

Le bilan de ce premier stage régional de baguage est très positif et prometteur. La semaine s'est déroulée dans des conditions météorologiques plutôt favorables à la migration, disons qu'on a évité le pire ! La présence quotidienne sur le site durant 7 jours a mis un évidence un site important pour la migration de la rémiz penduline dans le nord-est de la France. Alors que les

Tableau de bilan du stage

Espèce	Action	Total
Bruant des roseaux	Baguage	25
Étourneau sansonnet	Baguage	1
Fauvette à tête noire	Baguage	1
Mésange bleue	Baguage	2
	Contôle	3
Mésange boréale	Baguage	3
Moineau domestique	Baguage	5
Pouillot véloce	Baguage	33
	Contôle	2
Rémiz penduline	Baguage	52
	Contôle	9
Rousserolle effarvate	Baguage	9
Troglodyte mignon	Baguage	1
Total		146



messages sur le forum national des bagueurs annonçaient des effectifs inhabituellement faibles pour la saison y compris sur les principaux sites français de migration de l'espèce (vallée du Rhône et pourtour méditerranéen), notre équipe a fait plus que sauver les meubles en dépassant dès le troisième jour le nombre de rémiz baguées sur le site en 2008 (voir Obsnatu le Bulletin n°16). D'un point du vue humain, l'ambiance qui a régné tout au long de la semaine était très conviviale, chaleureuse et bon enfant. Chaque participant a apporté son lot de bonne humeur et de spécialités régionales. On en connaît qui se seraient tout de même bien passé des pieds de cochon...

Merci à Christian Vallet (maire de la Rivière-Drugeon) et Geneviève Magnon (chargé de mission à la communauté de commune Frasnè/Drugeon) pour leur confiance et l'intérêt qu'ils ont montré pour ce stage.



Un grand merci à madame Favrot qui a tout mis en œuvre pour qu'on se sente bien dans sa maison. Merci aux propriétaires qui ont ouvert leur prairie pour qu'on installe notre campement, merci au voisin qui est venue faire notre connaissance avec l'apéritif ! A monsieur Jean Pasteur correspondant local de l'Est Républicain pour le petit article. Et enfin merci infiniment aux stagiaires et à Pierrot pour le coup de main et leur motivation.

A l'année prochaine !

Philippe Legayt

Pour plus d'infos et renseignements sur le baguage, la formation, comment devenir bagueur, les stages et télécharger votre carnet de formation rendez-vous sur le site du CRBPO <http://www2.mnhn.fr/crbpo/> et cliquer sur l'onglet « devenir bagueur » <http://www2.mnhn.fr/crbpo/spip.php?rubrique29>.



suivis & enquêtes

Résultats de l'enquête Hirondelles de fenêtre Dole 2009

Au cours de l'été 2009, l'association Dole écologie, la LPO Franche-Comté représentée par moi-même et la Mairie de Dole ont dénombré les nids d'Hirondelle de fenêtre (*Delichon urbicum*) dans la ville de Dole.

Historique

Lors de l'année 2007, la LPO Franche-Comté avait demandé à ses bénévoles de réaliser un travail de grande ampleur au niveau régional afin de mieux connaître la situation de cette espèce qui semble en déclin sur l'ensemble du territoire français et de réaliser une sensibilisation des principaux acteurs. Une vingtaine d'heures d'inventaire furent alors réalisées au travers de la ville ce qui permit un dénombrement assez exhaustif de 242 nids occupés.

Résultats 2009

Cet été, 19 rues ou sites furent à nouveau visités dans l'agglomération en sélectionnant les lieux les plus favorables à la nidification découverts lors du travail de 2007. Grâce à quelques bénévoles, que je remercie tout particulièrement, 172 nids seulement ont été dénombrés.

Il convient de faire remarquer que 9 rues n'ont pas fait l'objet de comptage en 2009 alors qu'elles accueillait 64 nids en 2007. En tenant compte d'une stabilité du nombre de nids sur les 9 rues concernées entre 2007 et 2009 (vision sans doute optimiste de la situation), la population doloise d'Hirondelle de fenêtre atteindrait environ 220 nids en 2009.

Comparaison des résultats 2007 et 2009

Selon ces résultats, la population doloise d'Hirondelle de fenêtre accuse une diminution d'environ 9% en 2009 par comparaison avec 2007. L'analyse précise des effectifs dans les 12 rues ou sites recensés au cours des deux années montre assez clairement une baisse du nombre de nids sur la majorité des sites malgré l'expansion forte sur les cités du Poiset qui semblent être le bastion dolois. Cette diminution du nombre de nids occupés s'avère parfois assez inquiétante avec, par exemple, le site du lycée Prévert qui passe de 19 nids occupés en 2007 à 10 nids en 2009 soit une chute d'environ 50% ou encore la



gendarmerie (avenue Jacques Duhamel) qui passe de 25 nids occupés en 2007 à 16 nids en 2009 soit une baisse des effectifs nicheurs d'environ 35 %.

Conclusions

Il sera important lors des prochaines années de réaliser de nouveaux comptages sur la population d'Hirondelle de fenêtre en étant le plus exhaustif possible afin de voir si ce déclin se poursuit et, le cas échéant, prendre des mesures de protection avant qu'il ne soit tard. Pour cela, nous devons de nouveau mobiliser les habitants et les bénévoles associatifs, pour parcourir les rues de Dole, jumelles au cou, mais également pour réaliser une forte sensibilisation des « heureux » propriétaires où l'Hirondelle de fenêtre niche encore. Le travail le plus urgent

à réaliser, au vu des résultats de cette enquête locale, est sans conteste un rappel des dispositions concernant la législation qui est particulièrement stricte en période de reproduction ainsi que des mesures visant à limiter les nuisances dues au fientes aux principaux acteurs publics locaux.

Didier Lavrut



au vol...



**Participez à
un inventaire
original : celui
des mares !**

Le Conservatoire des espaces naturels de Franche-Comté (CREN) et l'Office national des forêts coordonnent le Programme régional d'action en faveur des mares de Franche-Comté avec l'appui technique de la LPO-FC, du CBNFC, de l'OPIE-FC et l'appui le soutien financier de l'Agence de l'eau RMC, de la région Franche-Comté et des départements. L'objectif général de ce programme est d'avoir un effet significatif sur la conservation des mares au niveau régional, en menant des actions exemplaires de gestion à l'échelle de plusieurs réseaux de mares et en suscitant de nombreuses autres à l'échelle régionale.

Un inventaire régional

Au niveau régional et en parallèle des autres actions du PRAM, un inventaire permanent des mares est actuellement en cours afin de mieux connaître ce patrimoine régional, pour mieux le préserver.

Actuellement la base de données gérée par le CREN compte 3287 mares dont 55 % en milieu ouvert et 45 % en forêt. L'inventaire est loin d'être exhaustif, pour preuve : sur la moitié des communes de Franche-Comté nous ne connaissons actuellement aucune mare. Sur l'autre moitié, nous connaissons en moyenne 4 mares, mais sur plus d'un tiers de ces communes, seulement une ! En tête des communes à forte densité de mares, Champvans (39), avec 52 mares essentiellement forestières, devance pour l'instant



La mare de Cressia (39)

Semmadon (70) qui compte 36 mares principalement agricoles.

Ces données proviennent d'une recherche sur photographie aérienne menée par le CREN, d'une sollicitation des agents patrimoniaux de l'ONF et des propriétaires privés via le CRPF. Des associations nous ont aussi transmis leurs données : la LPO, la CPEPESC, les CPIE, la Fédération des chasseurs du Jura, ainsi que quelques maires, collectivités (Parc naturel régional du Haut Jura) et quelques personnes privées. Enfin, nous avons exploité les inventaires des plans d'eau des départements (menés par les DDEA pour le 39, 90 et 25 et par la fédération de pêche FPPMA pour le 70) afin d'en extraire les données mares.

Notons que sur les 3287 mares de la base, « seulement » 15 % ont été vérifiées récemment sur le terrain par le CREN, la LPO ou l'ONF. Et les autres mares de la base, existent-elles vraiment ? La question est pour l'instant sans réponse...

Appel à participation

Afin de combler ces lacunes, n'hésitez pas à noter dans vos carnets d'observation, au milieu des oiseaux, des criquets ou des amphibiens, toutes les mares que vous observez sur le terrain lors de vos sorties ! Vous pourrez ainsi participer à l'inventaire car le CREN et l'ONF ont mis en place un outil internet qui vous permettra de saisir ces données, en attendant que cela soit un jour possible directement sur Obsnatu la base...

Procédure de participation

Pour simplifier la procédure, nous vous recommandons vivement d'aller chercher les coordonnées géographiques des mares que vous avez observées sur Géoportail www.geoportail.fr où vous choisirez d'afficher les coordonnées en « Lambert II étendu, coordonnées en projection ». Notez celles de vos mares.

Ensuite, rendez-vous sur le site internet du PRAM : www.mares-franche-comte.org dans l'onglet « à vous de participer ». Le bordereau d'inventaire vous permettra d'indiquer diverses informations, dont la localisation de la mare observée et votre identité bien sûr !

Pour aller encore plus loin

Si vous le souhaitez, vous aussi pouvez contribuer à sauver le patrimoine des mares de Franche-Comté : pourquoi pas créer une mare sur un terrain vous appartenant, réhabiliter une mare en mauvais état, mettre en place un club CPN, un refuge LPO, discuter sur ce sujet avec un agriculteur, un propriétaire forestier, et plus largement, réduire les pollutions ménagères qui finissent souvent dans l'eau...

Quelques soient vos envies et vos moyens, vous trouverez nombreuses d'informations sur le site internet des mares de Franche-Comté.

*Claire Moreau & Martin Lacroix,
CREN Franche-Comté
clairemoreau.cren-fc@wanadoo.fr
martinlacroix.cren-fc@wanadoo.fr*



Passage de Belles Dames

L'année 2009 a été marquée par une arrivée massive de Belles Dames (*Vanessa cardui*) dès les premiers beaux jours du printemps.

Bien que cette dispersion («migration») printanière soit classique lors des belles années, elle a toutefois atteint en 2009 des niveaux peu communs.

De mémoire de Lépidoptéristes, de telles concentrations n'avaient en effet pas été vues depuis plusieurs dizaines d'années.

Lors des phases de rush les plus importantes, il n'était ainsi pas rare de dénombrer entre 20 et 100 papillons à la minute, ce qui reste exceptionnel.

Les papillons se déplaçaient par bandes compactes vers le nord, traversant aussi bien les prairies que les villes où il

était possible d'en voir de nombreux exemplaires butinant sur les massifs ornementaux !

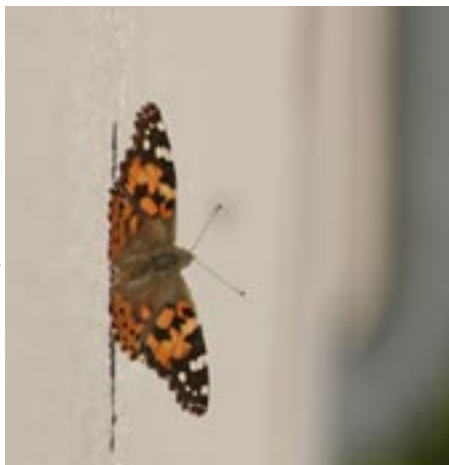
Les conditions climatiques sont en grande partie responsable de cette explosion démographique.

L'hivers 2008 s'est montré relativement pluvieux sur le pourtour méditerranéen (jusqu'au Maghreb) permettant ainsi une reproduction massive de l'espèce sur des zones en fort déficit hydrique depuis plusieurs années.

Le printemps ensoleillé et clément qui s'est ensuite installé sur la moitié nord de la France a alors permis une remontée active des papillons adultes issus de cette reproduction.

Cette vague de migrants s'est progressivement fragmentée et dispersée, mais de nombreux individus se sont installés sur une grande partie du territoire franc-comtois où l'espèce demeure visible un peu partout (alors que l'année dernière ce papillon était fort peu présent). Ces imagos vont en toute logique engendrer une génération estivale, potentiellement suivie d'une génération automnale, et un mouvement migratoire inverse (du nord vers le sud) est à attendre à l'automne. Les chrysalides de cette espèce sont fort peu résistantes au froid et ne survivent pas aux hivers rigoureux de nos contrées, si bien que tous les ans la présence de ce splendide papillon en Franche-Comté est conditionnée par cette dynamique originale.

Frédéric Mora



Belle Dame © Guillaume Petitjean



nicheurs rares

L'Aigrette garzette a niché en Franche-Comté en 2009

Année exceptionnelle ou découverte fortuite simultanée d'un événement longtemps suspecté et attendu ? Toujours est-il que la Franche-Comté documente son premier cas de nidification de l'espèce sur deux sites de la vallée du Doubs espacés d'environ 100 km, dans le Jura et dans le Doubs. Ci-dessous les témoignages respectifs des découvreurs.

L'aigrette garzette nicheuse dans le Doubs

Le 10 juin dernier, trois aigrettes garzette sont découvertes en moyenne vallée du Doubs, en aval de Montbéliard. Un individu est d'abord observé en vol au dessus du fleuve, laissant supposer un estivage de l'espèce dans le secteur. Il est ensuite vu réalisant de nombreux allers-retours entre le Doubs et la lisière du bois, ce qui suscite notre intérêt. Une petite colonie de hérons cendrés y est alors découverte, au sein de laquelle deux aigrettes sont observées tentant de s'accoupler et poussant des cris typiques de l'espèce nichant en colonies ; le troisième individu continuant de faire ses va-et-vient entre le Doubs et une partie invisible de la héronnière. Aucun

nid ne sera alors trouvé. Une semaine plus tard, deux nids sont identifiés avec certitude et au moins quatre individus sont repérés sur la zone. Au 4 août, ce sont finalement 4 nids qui sont identifiés et la nidification est effective : 2 nids avec 4 jeunes, un nid avec 3 jeunes et un nid avec 2 jeunes.

Lorraine Bourget et Alban Culat.

L'aigrette garzette nicheuse dans le Jura

Depuis quelques années maintenant l'espèce est devenue commune sur la zone de la Basse vallée du Doubs dans le Jura en période de reproduction avec parfois un nombre d'oiseaux important. Malgré les recherches effectuées (surtout lors de l'enquête « Hérons nicheurs » l'année dernière), cette espèce n'avait jusqu'alors jamais été découvertes comme un « nicheur sur » même si de fortes présomptions par l'observation à plusieurs reprises de deux individus sur un site favorable au cours de l'année 2008 avait laissé supposé que quelques chose se passait.

Dimanche 14 juin 2009, alors que j'effectuais des travaux d'inventaire Atlas, j'ai découvert et photographié trois nids minimum (une partie de la colonie est difficilement observable)



L'raigrette garzette jurassienne nicheuse

d'raigrette garzette dont le plus visible laissait dépassé au moins deux têtes de jeunes oiseaux déjà bien en plume . Il s'agit de la première preuve avérée de reproduction de cette espèce en Franche-Comté. Souhaitons que le nombre de nids de cette colonie jurassienne augmente dans les prochaines années et que cette installation ne soit que les prémisses d'une colonisation plus importante de notre région.

Didier Lavrut

Recensement national Rôle des genêts en 2009

Résultats médiocres en Franche-Comté

Les résultats 2009 pour le Rôle des genêts traduisent une mauvaise année pour la Franche-Comté. Par département, les résultats sont les suivants :

- Haute-Saône : Aucun chanteur signalé malgré prospections (D Lecornu).

- Jura : Deux chanteurs « estivaux » dans le haut Jura (Prénoel (39) obs. S. Dalloz et F. Bouzendorf et la Pesse (39) obs. J Langlade). Aucune donnée dans la vallée de l'Orbe (C. Clément). La prospection des vallées du Bas Jura (Vallièrre, Brenne, Orain) n'a donné aucun résultat (Isabelle Leducq – LPO) mais un oiseau proche était présent côté Saône-et-Loire dans la vallée de la Vallièrre.

- Doubs : Deux chanteurs en période de repro dans le bassin du Drugeon (obs D. Michelat et M. Kéry) et un chanteur en période de reproduction à Remoray (B. Tissot).

- Territoire de Belfort : aucune donnée.

Total régional : Trois chanteurs cantonnés (tous dans le Haut Doubs) et 2 chanteurs possiblement délocalisés en été dans le haut Jura.

Les résultats ont été transmis au niveau national et il semble que l'année soit mauvaise aussi à cette échelle.

Jean-Philippe Paul



curiosités ornithos

Faits marquants résumés de nov. 2008 à oct. 2009

Année remarquable !

Accenteur alpin* : un les 14 et 18.04 au Ballon d'Alsace (90), un le 21.04 au Mont-d'Or, un le 26.10 au même endroit. Donnée étrange le 31.07 à Eival (39).

Aigle botté* : un clair le 18.06 à Vesclès (39).

Aigle criard* : un détecté par son GPS et sa balise Argos à Grandvillars (90) où il passe une partie du 22.09. Il ne sera pas vu sur le terrain.

Aigle pomarin* : un couple nicheur élève un jeune dans le Haut-Doubs du 12.04 au 16.09.

Aigle royal* : un immature les 7 et 20.03 autour du lac de Coiselet (39/01). Un le 27.03 aux Bouchoux/La Pesse (39) où un oiseau est vu aussi le 27.08, un le 15.08 au Mont d'Or (25).

Bécasseau de Temminck* : un à deux oiseaux du 7 au 25.05 à Osselle (25), 3 oiseaux le 25.07 puis 1 le 2.08 au même endroit. Etonnant : un le 18.09 dans un labours sec avec des bergeronnettes à Loisia (39).

Bécasseau sanderling* : un à Desnes (39) le 2.05.

Bécasseau tacheté* : un 2ème année à Villers-sur-Port (70) les 10 et 11.05.

Bergeronnette (printanière) flavéole* : un le 5.09 à Saint-Baraing (39).

Bernache nonnette* : Treize individus le 25.02 à Dambenois (25).

Bruant mélanocéphale* : un mâle adulte le 28.05 à Bannans (25). Première régionale.

Buse pattue* : un à 4 oiseaux entre Chaffois, Sainte-Colombe et Bannans (25) du 24.01 au 14.02.

Circaète Jean-le-Blanc* : en dehors de la zone jurassienne : un le 18.04 à Besançon (25), un le 23.05 à Amathay-Vésigneux (25), un à Liesle (25) le 3.08, un le 17.08 à Champlitte (70).

Cochevis huppé* : Exceptionnellement deux données pour cette espèce disparue et sédentaire : un le 31.05 à Sant-Barthélémy (70), un le 9.07 à Echenoz-le-Sec (70).

Crabier chevelu* : un le 23.04 à Vaivre (70) puis un le 4.05 à Vesoul (70), un le 23.05 au Malsaucy (90), un le 24.05 à Pagney (39) et un le 11.06 à Petit-Noir (39).

Echasse blanche* : Espèce devenue régulière : deux le 6.05 au lac de Vaivre (70), deux du 14 au 16.05 à Osselle (25), trois le 30.05 à Petit-Noir/Fretterans (39/71), un les 10 et 11.06 à Breurey-lès-Faverney (70) et plus original une en migration le 23.09 à Pont-de-Roide (25).

Eider à duvet : couple adulte cantonné et deux jeunes de 2008 au printemps puis dès le 14.09 sur la retenue de Coiselet (39).

Faucon d'Éléonore* : un adulte le 20.05 à Chatonnay (39). Première régionale.

Fuligule milouinan* : un immature du 5 au 22.11 aux Magny (70).

Fuligule nyroca* : un du 15.11 au 11.02 à Blye (39), un le 30.11 à Chapelle-Voland (39) où l'espèce est notée le 1.03, un à Desnes du 26.12 au 31.01, un au lac de Chalain les 30.12, 4 et 25.01. A l'automne, un du 2.08 au 16.09 à Bouverans (25), trois à Commenailles (39) le 15.08, un à Blye et deux à Chalain le 31.10.



Goéland argenté* : un le 11.02 à Bellecin (39).

Goéland railleur* : un le 30.08 à Brevans (39).

Grèbe jougris : un du 28.03 au 3.04 à Champagny (70).

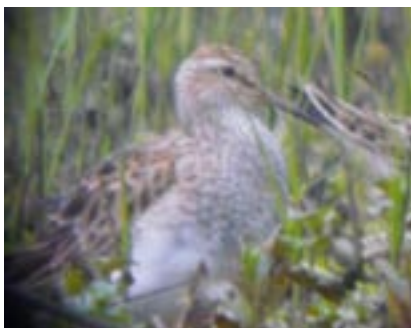
Guifette leucoptère* : une le 25.04 à Vaivre-et-Montoille (70).

Hirondelle rousseline* : une le 16.04 à Pagny (39), deux le 29.04 à Breurey-lès-Faverney (70). Seconde et troisième données régionales.

Ibis falcinelle* : un du 24 au 28.09 à Bouverans (25).

Jaseur boréal* : petite invasion notée du 26.12 à Abbans-dessus (25) et Champagny (70) au 28.02 à Bouclans (25). Total de 106 données pour un effectif maximal de 91 individus le 3.02 à Arc-et-Senans (25).





Légende des illustrations p. 24 & 25 de gauche à droite et de haut en bas : Sizerin flammé © Philippe Legay, Accenteur alpin © Bernard Marconot, Mouette tridactyle © Didier Lecornu, Sterne naïve © Bernard Marconot, Bécasseau tacheté © Didier Lecornu, Rollier d'Europe © Luc Bettinelli, Guifette leucoptère © Didier Lecornu, Hirondelle rousseline © Laurent Déforêt, Faucon d'Eléonore © Jean-Philippe Paul

Locustelle lusciniôïde* : une du 20 au 26.04 à Labergement-Sainte-Marie (25), une le 25.04 à Vaivre-et-Montoille (70), une le 7.06 à Malbuisson (25).

Monticole de roche* : un mâle le 3.05 au Mont d'Or (25), un mâle le 16.05 à HautePierre-le-Châtelet (25). Sites attendus pour ces 3ème et 4ème données régionales.

Mouette tridactyle* : une le 24.01 à Saint-Vit (25), jusqu'à 3 les 24 et 25.01 à Fournet-Blancheroche (25), notée sur Coiselet, Vouglans, Chalain le 25.01, à Besançon le 26.01 puis le 11.03 à Vaivre-et-Montoille (70).

Panure à moustaches* : une femelle le 14.11 à Morre (25).

Phragmite aquatique* : un le 19.08 à Bannans (25).

Pipit de Richard* : un le 11.10 à Sainte-Colombe (25). Première régionale.

Rollier d'Europe* : un du 18 au 20.08 à la Rixouse (39), un le 25.08 à Montigny/Ain (39) et deux le 26.08 à Orgelet (39). Petit afflux sans précédent.

Sizerin flammé boréal : un le 29.12 à Vaivre-et-Montoille (70), de un à 7 oiseaux à Morre (25) entre le 4.01 et le 26.02, un le 8.03 à Sainte-Colombe (25).

Sterne caspienne* : un le 14.09 à Coiselet (39/01).

Sterne caugék* : deux le 8.05 aux Grangettes (25), deux le 12.06 à Vaivre (70).

Sterne hansel* : Encore l'étang de Frasne (25) qui accueille l'espèce le 23.05.

Sterne naine : belle série : un le 14.05 à Faverois (90), trois le 23.05 à Sermamagny (90), deux le 15.07 à Vaivre (70), une le 22.09 aux Grangettes (25).

Vautour fauve : trois le 17.05 à Epeugney (25), un le 17.05 aux Planches-près-Arbois (39), un le 7.06 à Faverney (70), six le 16.08 à Vars (70).

Merci aux nombreux observateurs pour la transmission de ces observations : B. & N. Marconot, B. Tissot, C. Barbier, C. Mauvais, C. Petitcolin, C. Sénéchal (ONCFS), D. Robbe, D. Lecornu, D. Michelat, E. Cretin, E. Renaud, E. Wolff, F. Rey-Demaneuf, F. Crimmers, F. Longchamp, F. Maillot, F. Ravenot, G. Petitjean, I. Fuhrmann, I. Leducq, J. Jean-Baptiste, J-C. Weidmann, J-C. Chevrot, J-L. Dubois, J-P. Paul, J. Doyon, J. Ménétrety, J. Langlade, L. Beschet, L. Déforêt, L. Betinelli, L. Lückner, M. Brignon, M. Giroud, M. Faivre, M. Gallecier, M. Jehen, N. Derry, P. Wolff, P. Legay, P. Roveretto, P. Piotte, P-M. Aubertel, S. Clément, S. Maas, S. Lamy (ONCFS), S. Galliou, S. Dalloz, S. Moingeon, T. Fernez, T. Petit, T. Cellier, V. Riblet, W. Guillet.

Le Bulletin Obsnatu est d'abord un média numérique (format PDF). Merci de transmettre votre e-mail à la LPO Franche-Comté pour le recevoir (max. 3 Mo). Pour recevoir une version papier en noir et blanc, une participation de 5 euros par an est nécessaire (voir bulletin d'adhésion). Le Bulletin Obsnatu est cofinancé par la DIREN Franche-Comté, la Région Franche-Comté et l'Union européenne. L'Europe s'engage en Franche-Comté avec le Fonds européen de développement régional

