

numéro 16



obs natu   
*le bulletin*



FRANCHE-COMTE

ISSN : 1775-8009

déc 2008 - jan 2009

## SOMMAIRE n° 16

Grandvaux, Jura (Jean-Philippe Paul)

déc. 2008 - jan. 2009



FRANCHE-COMTE



<b>Un coup de jumelles pour la nature...</b> - Politique ENS du Doubs	3
<b>Obsnatu la Base</b> - news	4
<b>Suivis &amp; Enquêtes</b> - Hérons, Hirondelles, Busard St-Martin, Pie-grièche grise, Harle bièvre, Cigognes en hiver	6
<b>Oiseaux communs</b> - STOC 2009	15
<b>Actions Chevêche</b>	16
<b>Rubrique à bagues</b> - Rémiz penduline, Milan royal	17
<b>Vol en formation</b> - Programme 2009	20
<b>Nicheurs rares</b> - L'Eider à duvet	22
<b>Une carte pour voir...</b> - Le Grimpereau des bois	24
<b>Au vol</b> - Colloque Milan, Liste Rouge France, Réunion Orthoptères	25
<b>Curiosités ornithos</b> - Août à Octobre 2008	27

**Directeur de publication** : Frédéric Maillot

**Rédac' chef et mise en page** : Jean-Philippe Paul avec la collaboration de Philippe Legay

**Relecture** : Emmanuel Cretin et Christophe Mauvais pour le GPE

**Textes et illustrations à envoyer à** : jean-philippe.paul@lpo.fr

**Ligue pour la Protection des Oiseaux**

**Délégation Franche-Comté**

7 rue Voirin - 25000 Besançon

Tel: 03 81 50 43 10 - Fax: 03 81 61 66 21 - [franche-comte@lpo.fr](mailto:franche-comte@lpo.fr)

Association agréée au titre de la protection de la nature

Retrouvez la LPO et prochainement Obsnatu la Base sur Internet : <http://franche-comte.lpo.fr>

Obsnatu-fc, liste partenaire : [fr.groups.yahoo.com/group/obsnatu-fc](http://fr.groups.yahoo.com/group/obsnatu-fc)



# un coup de jumelles pour la nature

## **La LPO Franche-Comté accompagne la politique d'Espaces Naturels Sensibles du Doubs**

Depuis 2006, la LPO FC accompagne le Conseil général du Doubs dans sa politique Espaces Naturels Sensibles (ENS). Parmi de nombreuses actions (cf LPO info), un secteur dont nous marquons l'intérêt depuis plusieurs années a été désigné comme site pilote de la politique du Département : l'ENS Mares forestières entre Doubs et Ognon, localisé en rive gauche de l'Ognon sur un secteur allant de Geneuille, autour de l'étang Laurêtre, jusqu'à Moncley. Ce site de milieux humides, situé en plaine, présente des enjeux spécifiques très forts, avec comme vocation première la préservation de la Rainette arboricole *Hyla arborea*, amphibien très menacé en Franche-Comté (« en danger » sur la liste rouge régionale). Il s'agit du bastion alluvial de l'espèce dans la région (les autres étant dans les régions d'étangs : Bresse et Sundgau). L'ENS correspond à la fois à la limite de répartition amont et au plus gros noyau de population en vallée de l'Ognon.

Cette année, une phase de diagnostic et de définition des enjeux du site a été réalisée



afin de dessiner les premiers axes de gestion à mettre en œuvre sur le site dans un contexte d'urbanisation et de

modification des paysages liées au passage de la LGV Rhin-Rhône (voir encart). Il s'agit de répondre aux exigences écologiques fortes de la Rainette arboricole, notamment à ses besoins importants d'échanges entre populations. Dès lors, la fonctionnalité écologique du site et la notion de corridors sont omniprésentes dans la réflexion ; l'un des objectifs principaux étant de faire de l'ENS un maillon fonctionnel de la vallée de l'Ognon et non un refuge ultime pour l'espèce dans l'avenir.

A suivre en 2009...

*Cyrielle Bannwarth*

*cyrielle.bannwarth@lpo.fr*



Rainette verte (Jean-Marc Moingcon)



# Obsnatu la Base de données

## *Une base de données en ligne à la LPO Franche-Comté*

En juin 2008 (bulletin Obsnatu 14), était annoncée la mise en ligne prochaine de notre base de données sur le modèle Suisse du site « Ornitho.ch » rapidement adopté par la LPO Haute-Savoie et depuis peu par la LPO Aquitaine, la LPO PACA, la LPO Auvergne ainsi que la LPO Vendée. Enfin, dans le bulletin Obsnatu 15, on pouvait lire que la mise à disposition d'une version provisoire du site était imminente.

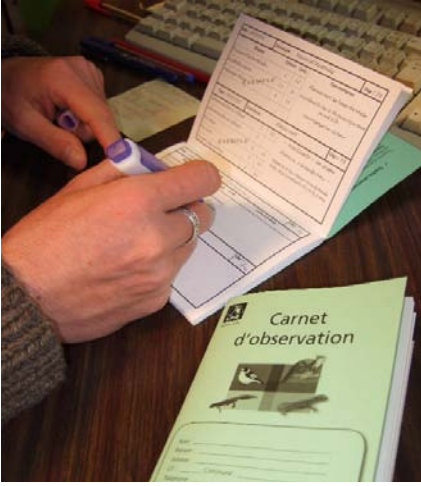
Aujourd'hui, la version provisoire du nouveau site a été fournie par Biolovision Sarl et fait l'objet d'un important travail d'un groupe de bénévoles et salariés pour assurer la mise en ligne au plus grand nombre en fin d'hiver 2009. La base de données a récemment été baptisée « Obsnatu la base » par le groupe de travail. Dans un premier temps, seules les observations d'oiseaux pourront être saisies et consultées mais la mise en ligne des observations de mammifères (hors chauves-souris), d'amphibiens et de reptiles est prévue fin 2009.

*Obsnatu la base* sera présenté lors de la réunion des observateurs le 7 février 2009, vous y découvrirez un outil très

facile d'accès. Par ailleurs, afin que cet outil soit présenté au plus grand nombre d'entre vous, nous vous proposons des rencontres spécifiques pour montrer les fonctionnalités de l'outil. Nous vous présenterons par la même occasion les suivis en cours et à venir à la LPO Franche-Comté dont le futur atlas national des oiseaux nicheurs. Les dates à retenir :

- le 4 mars 2009 à 20h à la base de voile du lac de Vaivre-et-Montoille (Haute-Saône)
- le 13 mars 2009 à 19h au collège Paul Langevin à Etupes (Doubs). Rdv sur le parking de la chapelle à 50m du collège.
- le 18 mars 2009 à 20h à la Maison de la Réserve à Remoray (Doubs)
- le 25 mars 2009 à 20h au lycée agricole de Montmorot (Jura)

Il n'est pas trop tard pour rejoindre le groupe de travail sur le futur site Internet de la LPO Franche-Comté et Obsnatu la base. Dès que le site sera mis en ligne le groupe ne se réunira plus qu'une ou deux fois par an. L'essentiel du travail se fait par l'intermédiaire du site Internet et par courriel. A l'heure actuelle, le groupe travaille à la création d'une trame de lieux-dits (points d'observation) sur le département de la Haute-Saône. Le



département du Jura en est pour le moment quasi dépourvu. Si vous souhaitez créer des lieux-dits dans ce département contactez nous ! Les départements du Doubs et du Territoire de Belfort ont quant à eux été traités en totalité. Nous travaillons également à la définition des espèces sensibles qu'il convient de ne rendre accessibles que sous certaines conditions. Enfin, la migration des 236 000 données ornithologiques de l'ancienne base vers la nouvelle est en cours.

**Le début de l'année coïncide avec le rendu de ses observations naturalistes.** Si vous n'avez pas encore saisi vos observations ornithologiques de l'année 2008 (ou antérieures), vous pouvez attendre la mise en ligne de la base de données ou les transmettre avec le masque de saisie habituel (téléchargeable à l'adresse suivante <http://franche-comte.lpo.fr/observer/outils.html> et disponible sur simple demande) ou le carnet d'observation papier que l'on peut vous fournir. Si vous avez des observations d'amphibiens, de

reptiles ou de mammifères, il convient alors d'utiliser le masque de saisie ou le carnet d'observations au moins jusqu'à fin 2009.

*Le groupe de travail «Obsnatu la base»*

Soutenu par le Conseil Général du Doubs, par la DIREN Franche-Comté, par le Conseil Régional de Franche-Comté et par l'Union Européenne.

## **La Réunion des Observateurs**

Cette année, **la réunion des observateurs se déroulera à Recologne** (aux abords de la vallée de l'Ognon à l'ouest de Besançon entre Audeux et Marnay) **le 7 février 2009** à 9h à l'église. Comme d'habitude la matinée sera consacrée à la découverte de la vallée de l'Ognon pour tenter d'observer les hivernants habituels (bécassine des marais, canards en tout genre, pie-grièche grise etc.) tout en gardant à l'esprit que la vallée réserve toujours bien des surprises. L'après midi sera consacré à l'échange, à la discussion et à la présentation de résultats d'enquêtes, d'enquêtes à venir et aux suivis d'une manière plus générale.

**Un important volet de la réunion sera consacré à Obsnatu la base.** Le repas est prévu à 12h30 au restaurant l'Escale Gourmande (à 100m de l'église de Recologne) et la réunion débutera à 14h dans la salle communale (bâtiment juste à côté de l'Eglise de Recologne). Repas à 13€ sur réservation obligatoire avant le 30 janvier 2009 auprès de la LPO Franche-Comté au 03 81 50 43 10 ou [franche-comte@lpo.fr](mailto:franche-comte@lpo.fr).

*Philippe Legay & Daniel Gillet*



# suivis & enquêtes

## Enquête nationale Hérons arboricoles en 2008.

Près de 65 observateurs ont répondu présent cette année pour participer à cette enquête nationale. Avec un accroissement régional annuel (1994-2008) de l'ordre de 0,7%, le Héron cendré est une espèce qui ne semble pas menacée en Franche-Comté. Des résultats en partie lacunaires pour les départements du Doubs et de la Haute-Saône donnent certainement l'illusion de la stabilité des effectifs dans ces deux départements. Vu l'accroissement des populations jurassiennes et belfortaines, il est possible qu'il en soit de même pour les autres départements franc-comtois. Cette enquête a permis de mettre également en évidence l'éclatement des grosses colonies (notamment jurassiennes), au profit de plus petites colonies plus dispersées (peut-être dans l'optique d'une meilleure exploitation des ressources).

Une seule colonie de Bihoreau gris a été détectée en 2008 (Jura). Cette dernière est forte de 23 couples. Il est intéressant de signaler ici deux observations d'Aigrette garzette : 2 oiseaux fréquentent, apparemment sans suite, la colonie de Bihoreau gris susmentionnée alors qu'un individu était dans une colonie de Héron cendré en Haute-Saône. Ces deux observations laissent toujours supposer une installation future de cette espèce chez nous, mais cela fait plusieurs décennies qu'on l'évoque\*.

La famille des hérons (arboricoles ou non) est toujours en évolution dans la région. Au cours du printemps 2008, la Grande Aigrette, le Butor étoilé, le Crabier chevelu, le Héron gardeboeufs, le Blongios nain et le Héron pourpré ont également été observés. Seuls les deux derniers nichent.

Marc Giroud ([le\\_juv@yajhoo.fr](mailto:le_juv@yajhoo.fr))

\*NDLR : c'est bon signe pour 2009 sur ce site

Dépt	1994		2000		2008	
	Colonie	Effectif	Colonie	Effectif	Colonie	Effectif
25	19	306	26	324	21	295
39	10	298	10	309	22	375
70	10	442	19	477	22	444
90	4	76	8	108	8	122
<b>Total</b>	<b>43</b>	<b>1122</b>	<b>63</b>	<b>1218</b>	<b>73</b>	<b>1236</b>

Le Héron cendré en Franche-Comté entre 1994 et 2008



## La Pie-grièche grise en 2008...

En 2008, nous avons mobilisé les naturalistes de la région pour répondre à une question dont nous redoutons la réponse : où en sont nos populations de pies-grièches grises ? L'hiver 2007-2008 fut l'occasion de préciser pour la toute première fois la situation internuptiale de ce passereau globalement sédentaire (avec un apport probable d'oiseaux nordiques ou continentaux), avec une estimation de 127-145 individus basée sur l'observation de 98-109 oiseaux. Le rapide bilan qui suit montre que la situation en période de reproduction est tout simplement catastrophique pour cet excellent indicateur de la qualité de nos paysages agricoles herbagés. Notre enquête 2008 révèle **une population de 19-41 couples pour toute la région** (chiffre basé sur la découverte de 19 nidifications probables ou certaines et 22 nidifications possibles et individus seuls). La situation par département est la suivante (voir aussi carte ci-après) :

### *Doubs (coordination D. Michelat)*

Dans le département du Doubs, la Pie-grièche grise n'a été observée que dans quinze communes entre la mi-mars et la fin juin pour un total de vingt-et-un (peut-être vingt-deux) territoires et seulement sept couples. Grâce à la forte mobilisation des observateurs, des prospections ont été effectuées sur au moins 89 autres communes du département, mais sans succès. Il se peut cependant (et on l'espère) que certains couples soient passés inaperçus. Presque tous les territoires se trouvent dans la moitié méridionale du premier plateau (trois communes pour



Pie-grièche grise (decom. Marc Génard)

quatre territoires) et deuxième plateau, à des altitudes comprises entre 630 m et 900 m. Le bassin du Drugeon et la plaine d'Arlier accueillent l'essentiel de ces effectifs avec sept communes et douze territoires occupés dont cinq couples. Les suivis montrent que cette population s'est pourtant effondrée au cours des quinze dernières années. Aucune observation n'a eu lieu en plaine. Dans ce département, le gain de connaissance en 2009 peut se situer dans la moitié septentrionale des plateaux.

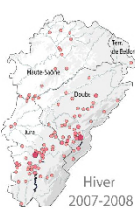
### *Jura (coordination J.-P. Paul et F. Ruffinoni)*

Dans le Jura, les milieux favorables et les sites historiquement occupés ont été assez largement prospectés, ainsi que les sites occupés en hiver. Au final, seize localités accueillent l'espèce pour un total de douze à dix-sept couples. Le premier plateau (Combe d'Ain, Petite Montagne,...) est le dernier bastion de l'espèce. Seuls deux territoires ont été notés en plaine (Vallière et Bresse). Dans ce département,

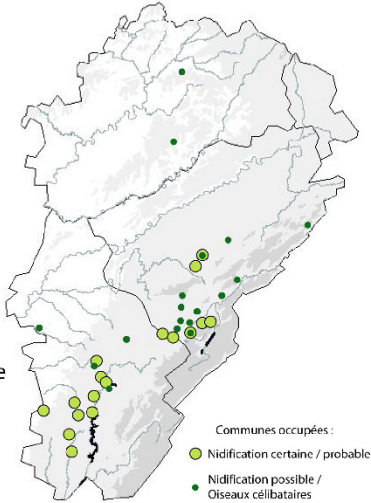
nous pouvons découvrir quelques couples supplémentaires, aussi bien sur le plateau qu'en plaine. Cependant, la marge de progression sera mince au vu des faibles densités constatées dans les bastions.

*Haute-Saône (informations D. Lecornu et J. Ménétre)*

La situation de ce département de basse altitude est triste, même si la prospection fut partielle. Deux seuls indices possibles reflètent une disparition imminente de la Pie-grièche grise. Cependant, 2009 sera peut-être l'occasion de retrouver quelques autres territoires, notamment dans la région de Lure, secteur autrefois occupé mais qui fut sous-prospecté en 2008. De même, la singularité de la basse vallée de l'Ognon en hiver réserve peut-être une découverte en période de nidification.



La Pie-grièche grise nidification 2008



*Territoire-de-Belfort (informations B. Marconot)*

L'espèce n'a pas été contactée en période de reproduction. Sur la base de nos données historiques et des caractéristiques du paysage, il ne reste qu'une potentialité faible avec la découverte éventuelle d'un couple irrégulier.

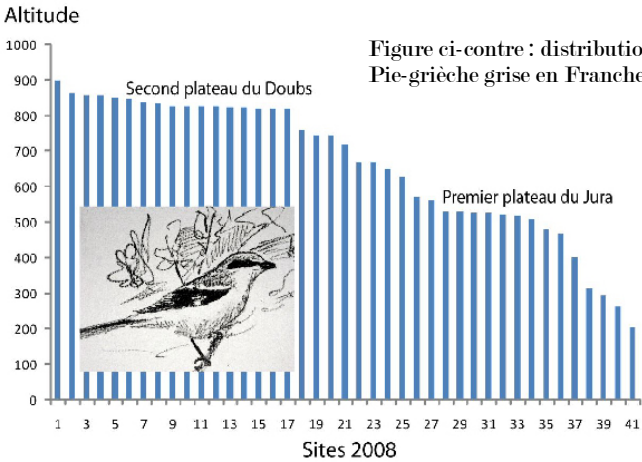


Figure ci-contre : distribution altitudinale de la Pie-grièche grise en Franche-Comté en 2008



*La suite en 2009...*

L'analyse de la situation régionale se fera après les précisions qu'apportera **l'enquête nationale 2009** (relayée par la LPO Franche-Comté). A titre d'exemple, au vu de ces résultats et en comparaison à la situation (optimiste ?) publiée pour la fin des années 1980 (GOJ 1993), la population du département du Jura pourrait avoir chuté de 80% !

Nous comptons sur votre aide pour la seconde année d'enquête qui doit compléter les dernières lacunes géographiques pour dresser l'état de la situation. Vous pouvez d'ores et déjà nous contacter et c'est avec plaisir que nous orienterons votre contribution, soit en vous indiquant un secteur privilégié d'investigation, soit en vous mettant en contact avec une personne ressource départementale ou locale. Un exemple de fiche enquête et des conseils de prospection vous seront transmis. Cette seconde session coïncide avec l'enquête nationale coordonnée par N. Lefranc et J.-P. Paul.

*Jean-Philippe Paul & Dominique Michelat*  
*coordinateurs régionaux.*

Remerciements : L. Bardin, L. Beschet, L. Bettinelli, J. Chevallier, B. Cotte, E. Cretin, A. Culat, A. David, F. Dehondt, A. Dervaux, L. Delafolloye, D. Durin, G. Faivre, E. Fayolle, T. Fernez, B. Feuvrier, M. Giroud, D. Grenard, C. Guinchard, A. Hagimont, N. Jeannot, O. Laporte, D. Lavrut, F. Lonchamp, S. Maas, R. Marichy, J.-M. et D. Michelat, C. Moreau, T. Petit, P. Piotte, P. Roveretto, C. Ruellan, A. Thévenet, J.-P. Paul, T. Petit, C. Petitcolin, F. Ruffinoni, M. Sauret, A. Schmitt, J. Siess, G. Viret, V. Sénéchal, B. Tissot, G. Vernier, J.-C. Weidmann, Les observateurs des Gazouillis du Plateau et quelques autres personnes dont les noms ne nous ont pas été communiqués. Que tous soient remerciés pour leur investissement.

## ***Régression alarmante du Busard Saint-Martin (*Circus cyaneus*) en Franche - Comté***

Lancée en 2008 par le groupe « Rapaces » de la LPO Franche-Comté pour préciser le statut et l'effectif nicheur régional du Busard Saint-Martin, cette enquête doit initier une veille sur cette espèce a priori en très fort déclin ces dernières années sur la base du ressenti de plusieurs observateurs francs-comtois (cf bulletin Obsnatu n°11).

Une vingtaine d'observateurs a participé à cette enquête. A l'exception de la Haute-Saône prospectée partiellement, les zones favorables à l'espèce sur les départements du Doubs et du Jura ont été globalement assez bien couvertes.

Au total, 58 données de Busard Saint-Martin ont été collectées sur la période de nidification (avril à août) pour un maximum d'une soixantaine d'individus. Près de 50 % des données collectées proviennent du département du Jura ; les autres données se répartissant, à part égale, en Haute-Saône et dans le Doubs. A noter que le Territoire de Belfort comptabilise une seule donnée.

L'analyse mensuelle des données indique que le mois d'avril totalise près de 50 % des données, notamment durant la première quinzaine, incluant très certainement une proportion de busards encore de passage. Les mois de mai et juin totalisent respectivement 20 % et 23 % des données. Par contre, les mois de juillet et août, périodes où les adultes ravitaillent



et nourrissent les jeunes, totalisent seulement 6 % des données, tendant à indiquer un faible effectif reproducteur.

Près de 90 % des oiseaux contactés sont des adultes, avec un léger déséquilibre du sexe-ratio en faveur des femelles.

Sur la base des indices de nidification recueillis, l'effectif régional serait inférieur à une quinzaine de couples, avec 7 couples dans le Jura (essentiellement dans le Val d'Amour, Haute-Seille, vallée de la Brenne et Bresse), 3 couples dans le Doubs (premier plateau et dépression du Drugeon) et 3 à 4 couples en Haute-Saône (Val de Saône, plateau de Vesoul et dépression sous vosgienne).

Outre l'effectif nicheur très faible, il est à noter qu'au moins deux nichées ont probablement été détruites en 2008 par des travaux forestiers (Jura) et agricoles (Haute-Saône).

Par conséquent, et en considérant que la pression de prospection n'a été que partielle, il ressort de cette enquête (qui sera reconduite en 2009) que l'effectif nicheur régional serait probablement désormais inférieur à une vingtaine de couples, soit une régression de plus de 80 % de l'effectif nicheur si on se réfère à la dernière estimation régionale (111 – 159 couples nicheurs) figurant dans l'Atlas des rapaces nicheurs de France (Thiollay et Bretagnolle, 2004).

Même si l'estimation de 2004 doit être relativisée en raison de la méthode probablement non adaptée, il n'en reste pas moins que l'enquête 2008 confirme nos impressions initiales sur la très grande rareté de ce busard en Franche-Comté, justifiant ainsi son statut « En danger » sur la Liste Rouge régionale.

Les raisons de cette régression rapide et spectaculaire sont difficiles à établir dans la mesure où l'espèce ne serait pas menacée

	<i>Nicheur certain</i>	<i>Nicheur probable</i>	<i>Nicheur possible</i>	<i>Total</i>
<i>Doubs</i>	1		2	3
<i>Jura</i>	2	3	2	7*
<i>Haute-Saône</i>	1		2-3	3-4
<i>Terr. de Belfort</i>				0
<b>Total FC</b>	4	3	6-7	13-14

\* dont 3 couples probablement nicheurs en Saône-et-Loire et Côte d'Or mais qui chassent en Franche-Comté

au niveau national (UICN, LPO, SEOF, MNHN 2008). Plusieurs hypothèses peuvent être avancées pour expliquer le déclin de la population franc-comtoise en limite d'aire de répartition : une baisse de la survie hivernale (mortalité lors des traitements à la bromadiolone, raréfaction des jachères et friches), une régression des habitats favorables à la nidification (en régénération naturelle suite à l'abandon progressif du traitement en futaie régulière sur les plateaux), un faible succès reproducteur (au moins deux nichées détruites en 2008), ou encore des persécutions directes pouvant affecter la survie des jeunes et des adultes (cf. busard cendré).

Les données de nidification de l'espèce en 2009 nous intéresseront dans le cadre d'une veille assidue sur ce rapace.

*Emmanuel Cretin et Jean-Philippe Paul, Gilles  
Moyne (Athénas)  
Pour le groupe « Rapaces » LPO Franche-  
Comté*

Remerciements à tous les observateurs qui ont participé à cette enquête : B. Cotte, E. Cretin, L. Delafollye, J. Doyon, JM. Gatefait, M. Giroud, A. Hagimont, F. Jussik, D. Lavrut, D. Lecornu, P. Legay, F. Lonchamp, F. Maillot, C. Mauvais, D. Michelat, C. Moreau, G. Moyne, JP. Paul, T. Petit, F. Ruffinoni, G. Vernier, JC. Weidmann, P. Wolff.

### ***Et en hiver ?***

La session des 5, 6 et 7/12/08 a donné les résultats suivants :

- 24 ind. dans le Doubs (dont 8 gris)
- 65-68 ind. dans le Jura (dont 35 gris)
- 15 ind. en Haute-Saône (dont 5 gris)
- Aucun dans le Terr. de Belfort.

Soit 104-107 (dont 48 gris) en Franche-Comté.

**La seconde session a eu lieu le WE du 24/01/09.** Le prochain Bulletin Obsnatu fera la synthèse cartographique de ces deux sessions hivernales.



Paysage hivernal dans le Doubs (Daniel Bouvo)

## Les Hirondelles dans le nord-est de la Franche-Comté

Depuis 2002, un suivi des populations d'hirondelles rustique et de fenêtre s'est mis en place dans le nord-est de la région, grâce aux contributions de quelques observateurs et informateurs. Trois secteurs sont suivis :

- 95% des communes du Territoire de Belfort ;
- 19 communes du Pays d'Héricourt et de Lure ;
- 28 communes du Pays de Montbéliard

Sont présentés ci-dessous uniquement les résultats du Territoire de Belfort (arrondis en 2002 et 2003). Avec l'arrivée de nouvelles données, quelques ajustements ont été faits par rapports aux résultats publiés dans les bulletins n°5 et 10.

### Observations et anecdotes.

En 2006 et 2007 la reproduction de l'Hirondelle de fenêtre a été mauvaise. En 2008, les effectifs de cette espèce ont baissé. L'espèce s'est davantage reproduite en 2008, sauf pour les couvées tardives (jeunes observés morts à l'entrée du trou d'envol). Le 8 septembre 2008, 8 couples d'hirondelles de fenêtre nourrissent encore des jeunes dans le Pays de Montbéliard. La meilleure année sur la période fut 2006 (env. 130 % d'augmentation par rapport à 2002). Un couple de cette espèce occupe

toujours un trou de mur de la maison de l'Équipement de Joncherey (90), où il élève des jeunes avec succès. L'espèce paie un lourd tribut au ravalement de façades et à la réfection des toitures dont il conviendrait de quantifier l'importance. La pose d'artifices (papier argenté, bandelettes métalliques ou de tissu, peignes en métal) pour empêcher la nidification semble stabilisé ou en recul.



Hirondelle de fenêtre (Jean-Philippe Poul)

Pour l'hirondelle rustique, c'est très contrasté. Si l'espèce semble s'être bien reproduite en 2008, les effectifs sont néanmoins en déclin depuis 3 ans. Je pense que l'espèce supporte mal les forts écarts de température d'un jour à l'autre. De même, la quantité d'insectes peut être un facteur limitant au vu de l'invasion du maïs sur le Territoire.

La progression des adhérents et des observateurs qui sensibilisent le public sur le terrain est une bonne chose pour nos hirondelles. Souhaitons qu'elles reviennent.

*Jean-Michel Gatefait*

	2002	2003	2004	2005	2006	2007	2008
<i>Hir. rustique</i>	450/500	650/750	750/800	1000/1200	750/1020	750/1020	640/870
<i>Hir. de fenêtre</i>	850/970	1030/1150	1391/1550	2214/2280	2283/2330	1754/1775	1653/1675

Tableau : suivi des populations d'hirondelles dans le nord-est de la Franche-Comté

## *Le Harle bièvre... 20 ans déjà !*

### *Recensement de la population de Harle bièvre en 2009*

En 1990, F. Lagarde découvrait une famille de Harle bièvre sur le Doubs à Rancenay (25). L'arrivée de cette espèce en provenance des grands lacs suisses (voir aussi l'article sur l'Eider dans ce numéro) n'était pas anecdotique mais le début d'une installation durable. Un noyau de population s'est développé sur ce secteur de la moyenne vallée du Doubs, progressant lentement mais sûrement. Aujourd'hui l'espèce niche des portes de Dole à celles du Haut-Doubs, colonisant doucement la Loue, le Dessoubre et le Lison. Dans le sud du Jura, où elle fut découverte en 1992 sur Vouglans, elle fréquente l'Ain et la Bienne.

Pour la **20ème année de sa nidification** en Franche-Comté, il nous paraît opportun de faire un point sur la population de ce canard (effectifs et distribution). Il est de la mission de la LPO d'assurer la bonne

connaissance de cette espèce piscivore, protégée et encore assez rare. Pour cela, nous recherchons des observateurs volontaires pour suivre un tronçon de rivière durant le printemps 2009.

#### *Protocole résumé :*

Rivières concernées : le Doubs de Biaufond à Dole, la Loue de Ornans à Arc-et-Senans, le Lison vers la confluence, le Dessoubre sur un secteur occupé en 2008, l'Ain de Châtillon à Thoirette et la Bienne.

- Chaque tronçon de rivière (env. 10-20 km selon les cas) doit être pris en charge par un observateur (ou une petite équipe).

- Chaque tronçon de rivière doit être prospecté 3 fois entre février et juin : au plus près des 14 & 15/02, 14 & 15/03 et enfin 16 & 17 mai. La première session vise à évaluer la situation en fin d'hiver, la seconde renseigne sur le statut en période de nidification et la troisième permet la recherche de familles. Une



Couple de Harles bièvres (Daniel Bouvoif)

quatrième session optionnelle est possible pour approfondir un secteur. En cas d'impossibilité, préférer la recherche d'un suppléant plutôt qu'un décalage de date trop important pour limiter le risque de double comptage avec un tronçon contigu.

- Noter et cartographier au 1/25000<sup>ème</sup> les contacts avec l'espèce en précisant l'effectif, le sexe et l'âge quand c'est possible. Elaborer une carte par passage. Préciser (en les coloriant par exemple) les parties de rivière non prospectées par manque de temps, inaccessibilité ou autre raison. Eviter qu'un secteur ne soit pas du tout prospecté dans le printemps et contacter le coordinateur pour trouver un suppléant ou rechercher une solution.

Dans un premier temps, **contacter le coordinateur pour signaler votre participation** pour un secteur proposé ou pour un tronçon plus adapté à vos disponibilités. Alors, une fiche de comptage vous sera communiquée éventuellement avec les copies de cartes de vos secteurs.

*Renseignements, coordination :*

*Jean-Philippe Paul*

*jean-philippe.paul@lpo.fr ; 03 81 50 69 49*

### ***Les Cigognes en hiver : résultats***

Le Groupe Cigognes France suit annuellement l'hivernage des cigognes en France durant la seconde quinzaine de

décembre. Cet hiver, 3 individus ont été notés en Franche-Comté :

- 2 le 18/12/08 à Charmois (90) sur le secteur de nidification (obs. M. Chapuis fide J.-M. Gatefait) ;

- 1 le 11/12/08 à Besançon (25) (obs. A. Auffret via obsnatu-fc).

Aucune donnée de Cigogne noire.

Cette veille annuelle sur l'hivernage de telles espèces est intéressante pour le suivi des populations et les conséquences du changement climatique.



Milan royal (Daniel Bomvo)

### ***Le Milan royal en hiver : résultats***

Pour la 3<sup>ème</sup> année consécutive, une «photographie» de l'hivernage du Milan royal en France (et en Suisse) est coordonnée par la LPO Auvergne et la LPO Mission Rapaces dans le cadre du plan de restauration national. La session 2009 (le WE des 10 & 11 janvier) apporte 2 observations pour 3 oiseaux :

- 1 le 10/01/09 à Levier (25) (obs. C. Mazuez fide D. Michelat) ,

- 2 oiseaux le 11/01/09 à Doucier (39) (obs. T. Fernex & T. Gille).





# Oiseaux communs

## **Le STOC-EPS franc-comtois a 7 ans !**

Cela fait déjà 7 ans que des dizaines d'observateurs de la région participent à ce suivi des oiseaux communs et 7 ans que la LPO Franche-Comté en assure la coordination grâce au soutien financier de la DIREN Franche-Comté. Cette année, 43 carrés ont été suivis par 36 observateurs, un nouveau record ! Les résultats de l'année 2008 sont en cours d'analyse et seront diffusés dans le prochain numéro d'Obsnatu le Bulletin. Comme l'an passé, les participants au STOC-EPS en 2008 seront tirés au sort pour une petite récompense symbolique à leur investissement. Vous n'avez encore jamais entendu parler du suivi des oiseaux communs par points d'écoute ? Je vous invite à visiter le site Internet de la LPO Franche-Comté <http://franche-comte.lpo.fr/observer/scientifique.html> et celui de Vigie-Nature <http://www2.mnhn.fr/vigie-nature/> vous y trouverez tous les renseignements. Rappelons que ce programme est coordonné au niveau national par le Muséum National d'Histoire Naturelle.

Le réseau s'étoffe mais nous ne sommes toujours pas assez nombreux ! Le cap des 40 carrés suivis est passé, à quand les 50 carrés ? Ceux qui veulent participer à ce suivi en 2009 peuvent m'envoyer leur demande avant mars et je vous ferai tirer un carré de suivi. Pour découvrir ce programme ou tout simplement venir rencontrer et échanger avec les autres observateurs qui participent au STOC, un journée de formation est au calendrier : samedi 18 avril RDV 8h sur le parking du fort de Bregille à Besançon (Doubs). Plus de renseignements sur cette animation dans la rubrique « formation » de ce bulletin.

En ce mois de janvier, peu nombreux sont les oiseaux chanteurs, tendez l'oreille et exercez-vous avant le printemps !

*Philippe LEGAY*



Linotte mélodieuse (Amic/Thievenet & Corinne Petitcolin)



# Actions Chevêche

## La chouette chevêche en 2008

L'année 2008 a vu naître un plan d'action régional sur la chouette chevêche soutenu financièrement par la DIREN Franche-Comté.

Des actions de connaissance, de conservation, de communication et de sensibilisation ont été conduites tout au long de l'année (Obsnatu le bulletin n°12 et 13) et ont mobilisé une trentaine de bénévoles. Merci à eux pour leur passion et leur engagement. Par ailleurs 7 secteurs ont été prospectés totalisant plus de 70 communes, une trentaine de nichoirs ont été construits, près de 20 nichoirs ont été installés dans le Val d'amour (Obsnatu 13), en Haute-Saône (secteur de Vesoul,

le Pont-de-Planche et Challonvillars) et à Etrabonne (Doubs) et déjà quelques un d'entre eux sont occupés par la chevêche. Le dossier qui lui est consacré dans le dernier LPO Info (LPO Info n°8, 4ème trimestre 2008) fait partie des quelques actions de communication engagées.

Ce plan d'action continue en 2009, vous pouvez alors prêter main forte aux groupes qui travaillent en ce moment même à la conservation et à la connaissance de la chouette chevêche dans notre région ou initier des actions locales.

Pour plus de renseignements contactez la LPO Franche-Comté et consultez le dossier spécial du dernier *LPO Info* !

Chevêche d'Athéna en nichoir (Jean-Philippe Paul)





## Rubrique à



### *Baguage des rémiz penduline à l'automne 2008 en Franche-Comté*

La rémiz penduline est un migrateur venu des pays du Nord et de l'Est de l'Europe qui traverse la France à l'automne pour regagner ses quartiers d'hivernage situés majoritairement en Espagne et dans le bassin méditerranéen. L'estuaire de la Gironde sur la façade atlantique constitue par ailleurs une zone d'hivernage régulière. Pour les trouver, les observateurs et les bagueurs vont alors prospecter quelque soit leur taille, des zones humides peuplées de massettes (*Typha*) et de roseaux (*Phragmites*). En Franche-Comté, la rémiz penduline est observée chaque année lors des migrations pré et post nuptiales mais son passage a été particulièrement remarqué à l'automne 2008 à l'instar des régions et départements voisins. 106 rémiz penduline ont été observées au cours de l'automne 2008 dans 12 communes différentes (voir carte). Les premières sont arrivées fin septembre (Ailloncourt en Haute-Saône, Bassin du Drugeon dans le Doubs, Pagney et Rix dans le Jura) mais le passage était plus soutenu durant les vingt premiers jours d'octobre. Le mois de novembre fournit deux observations, le 1<sup>er</sup> novembre à Faverois (Territoire

de Belfort) et le 15 novembre aux Deux-Fays en Bresse Jurassienne. Elle a été notée dans les quatre départements de la région mais 75% des observations proviennent du département du Doubs où le bassin du Drugeon totalise la quasi intégralité des données.

Ce petit passereau passionne bon nombre de bagueurs français qui, chaque automne, tendent leurs filets dans le cadre d'un programme du CRBPO (laboratoire de recherche du Muséum National d'Histoire Naturelle qui gère les activités de baguage en France) qui lui est spécifiquement dédié. D'où viennent les rémiz qui traversent la Franche-Comté et où vont-elles exactement ? Quelles sont leurs stratégies de migration ? Quelle est la durée de leur voyage ? Autant de questions qui ne peuvent trouver de réponses sans la pose de bagues et sans recaptures. C'est ainsi que



Jeune Rémiz penduline (Philippe Legay)

Rémiz penduline (Philippe Legay)



#### 43 rémiz pendulines

ont été baguées en 2008 au terme de 6 séances entre le 5 et le 18 octobre 2008. Dix autres espèces ont été capturées (notamment la Mésange bleue, le Bruant des roseaux, le Pouillot véloce et la Rousserolle effarvate) mais la Rémiz a donné les meilleurs résultats grâce à la technique de la repasse. Les questions posées commencent déjà à trouver des réponses car un oiseau porteur d'une bague du Museum de Madrid (Espagne) a été contrôlé le 12 octobre. Les informations de cette bague ne sont encore pas connues

mais seront de toute évidence riches en enseignements. La rémiz penduline est bien étudiée en Europe, les contrôles sont fréquents et dans des proportions beaucoup plus élevées que pour les autres espèces de passereaux. D'autres bagueurs frontaliers de la Franche-Comté se mobilisent autour de cette espèce et pour certains depuis de nombreuses années (Alsace, Rhône-Alpes etc.). En 2008, la Côte d'Or a vu ses 7 premières rémiz baguées (info Joseph Abel), 26 individus ont été capturés en Alsace dont trois à moins de 4km de



Rémiz penduline femelle (Philippe Legay)

Suarce (Territoire de Belfort) sur les étangs Nérac à Altenach (info Bertrand Scaar), 3 en Champagne-Ardenne (info Vincent Ternois) et bien d'autres encore au sud de la région dans la vallée du Rhône et de l'Isère (info Laurent Carrier). Les prochaines années devraient apporter leur lot de renseignement à propos de la migration de la rémiz en Franche-Comté.

Merci aux observateurs qui ont transmis des données, merci au maire de la Rivière-Drugeon et à la Communauté de communes du Drugeon et enfin merci aux bagueurs ayant apporté des informations extra régionales.

*Philippe Legay (legay\_philippe@yahoo.fr)*

## **Contrôles de Milans royaux**

Cette rubrique nous donne l'occasion de vous informer des contrôles de milans royaux marqués dans les différents programmes, dont le nôtre (plan d'action régional et plan de restauration national).

- L'oiseau marqué blanc/blanc aux deux ailes a été bagué au nid le 13/06/07 à Osse (25). Il avait été contrôlé le 5/08/07 à Mamirolles (25), puis le 15/03/08 au retour d'hivernage à Saône avant d'être revu le 2/06/08 à Gennes, toujours sur le plateau bisontin (P. Legay, C. Bulle et al.). Nous venons d'apprendre que cet oiseau était cet été en Lorraine,

entre le 25 et le 30/06/08, à environ 15 km au N-E de Metz (57).

- L'oiseau marqué blanc/blanc et rose/bleu à Doubs (25) le 24/06/08 (baptisé Micha) était cet hiver (le 11/01/09) dans les Pyrénées à Saman (31) (P. Vernier).

- L'oiseau SPK6, bagué en Espagne en hivernage (absence de précision à ce jour) à été contrôlé mi novembre 2008 à Frasne (25) dans un dortoir de 136 milans royaux voisinant une zone traitée à la bromadiolone (D. Michelat). Coup de chance, il sera contrôlé de nouveau le 2/12/08 à Barbazan-Dessus (65) dans un dortoir pyrénéen (F. Ballereau)!

- Enfin, lors d'une visite du CET de Corcelles (25) le 21/10/08 pour contrôler la placette de nourrissage (cf. Bull. Obsnatu 15), un milan allemand (code 150 blanc sur fond vert) a été vu parmi 15 individus (J.-P. Paul). Il avait été bagué en Allemagne le 8/06/05 (il a donc 3 ans et demi).

*L'équipe Milan royal*



Baguage de Milan royal (LPO Franche-Comté)





# vol en formation

**Naturaliste de terrain :** l'achat de matériel, édition de supports et autres frais.  
**programme de formation 2009**

La LPO Franche-Comté a proposé en 2008 un programme de formation pour les observateurs débutants désireux de se perfectionner et de contribuer, à leur niveau, à la connaissance des oiseaux de la région. Cette formation a été suivie par 23 personnes dans une ambiance conviviale appréciée de tous. Elle s'est construite sur un cycle de 6 séances (entre février et septembre) comprenant un volet théorique en salle et la mise en application sur le terrain. Les participants ont acquis une démarche naturaliste axée sur l'identification visuelle puis sur la reconnaissance par les chants des 30 espèces les plus communes. Cette formation a été mise en place pour répondre à une réelle demande de la part des membres mais aussi pour étoffer le réseau d'observateurs actuel. Trois cycles de formation de niveau débutant vous sont proposés en 2009 à Vesoul, à Lons-le-Saunier et dans le Territoire de Belfort. Attention, le nombre de places est limité et il convient de s'inscrire avant le 31 janvier à l'aide du bulletin d'inscription. Les dates des six séances seront définies après la clôture des inscriptions. Une participation de 10€ vous sera demandée afin de contribuer à

Pour ceux qui désirent aller plus loin et dont les besoins sont plus spécifiques, des formations gratuites pour vous perfectionner vous sont également proposées dans le calendrier des sorties 2009:

- Samedi 21 mars – Suivi d'un rapace nicheur rare : le milan royal. Première partie de la journée : formation et prospection en groupe, seconde partie de la journée : participation au suivi des milan royaux de la zone d'étude du premier plateau bisontin.

- Samedi 18 avril – Les oiseaux communs. Formation sur les méthodes de suivi des oiseaux communs avec pour Phil conducteur le programme STOC-EPS. Première partie de la journée : mise en situation sur le terrain ; seconde partie de la journée en salle.

D'autres dates sur d'autres thèmes peuvent être proposées en cours d'année et seront publiées dans le LPO Info, le bulletin Obsnatu et sur le site Internet de la LPO alors soyez vigilant! Vous avez envie de proposer une formation sur un thème spécifique (identification des rapaces en vol, reconnaissance des oiseaux par le cri, les différents plumages des canards etc.) ? Contactez nous ! Par ailleurs, il est



possible de se former avec la LPO Franche-Comté à bien d'autres occasions comme par exemple lors du week-end naturaliste (20-21 juin 2009) ou à l'occasion d'une des nombreuses sorties proposées par des bénévoles compétents et passionnés (prospections propres à une espèce, suivis de la migration à Pont-de-Roide, l'Eurobirdwatch et bien d'autres encore). Dans un souci d'organisation, nous vous demandons de vous inscrire à l'avance pour des formations de perfectionnement en remplissant le bulletin d'inscription ou en contactant la LPO Franche-Comté au 03 81 50 43 10 ou par mail à [franche-comte@lpo.fr](mailto:franche-comte@lpo.fr).



Observer en groupe, apprendre (Guillaume Wolff)

Ces formations sont financées par le Conseil Général du Doubs, par la DIREN Franche-Comté, par le Conseil Régional de Franche-Comté et par l'Union Européenne.

[Redacted]

[Redacted]

[Redacted]

[Redacted]

[Redacted]

[Redacted]

[Redacted]

[Redacted]

[Redacted]

[Redacted]

[Redacted]

[Redacted]



## nicheurs rares

### ***L'Eider à duvet : une nouvelle espèce nicheuse pour la Franche-Comté***

L'Eider à duvet est avant tout un canard marin qui niche des Îles Britanniques à la Russie, en passant par la Mer du Nord et la Scandinavie. En France, la petite population de la côte ouest a été brutalement éradiquée par la marée noire de l'Erika en 1999, mais de nouveaux cas de reproduction en 2002, 2006 (Dubois et al. 2008) et 2008 semblent de bon augure. En Suisse, l'espèce a niché en 1988 puis presque chaque année depuis 1992, toujours en très petit nombre (maximum de 4 nichées en 1996) (Maumary *et al.* 2007). En Franche-Comté, l'Eider est un hivernant rare et un estivant très occasionnel. L'automne-hiver 1998-1989 a été marqué par un passage remarqué de l'espèce (en très petit nombre cependant). Le 7 janvier 2006, il y a tout juste 3 ans, l'un de nous (JD) découvre un mâle immature d'Eider sur la rivière d'Ain, en amont de

Thoirette (39), là où elle marque la limite Jura/Ain et Franche-Comté/Rhône-Alpes. Quelques jours plus tard, le 14 janvier, lors d'une prospection des oiseaux hivernants du site Natura 2000 « Petite Montagne du Jura », nous observons de nouveau cet oiseau mais JPP découvre également une femelle, quelques centaines de mètres en amont, sur la retenue de Coiselet. Il s'agit des toutes premières observations publiées de ces deux oiseaux qui s'apparieront ensuite pour devenir fidèles à ce secteur, hiver comme été, jusqu'à ce jour. Le mâle nuptial a commencé à parader durant l'hiver 2006-2007 (P. Cruzier comm. pers.) puis très vigoureusement en fin d'hiver 2007-2008, lançant des « ouahou » lugubres qui portent loin. En avril 2008, le comportement territorial du mâle



Mâle d'Eider à duvet en parade (Jean-Philippe Poul)

poursuivant des Colverts le long de l'île de Chancia est ostensible. La discrétion du couple a été par contre remarquable au cœur de l'été. Mais en tout début d'automne, un groupe familial constitué du couple adulte et de deux juvéniles (mâle et femelle) fréquente assidument les mêmes berges qu'au printemps, aux abords de l'îlot de Chancia, côté Jura. En septembre, les jeunes sont de taille inférieure aux adultes (Joveniaux comm. pers.). Les deux adultes sont cantonnés depuis 3 ans sur un secteur précis et que l'îlot correspond aux habitats occupés en Suisse. Ces indices cohérents d'une reproduction locale correspondent **au premier cas régional mais également le premier à l'intérieur des terres en France**. A l'heure où ces lignes sont écrites, le superbe mâle nuptial parade quotidiennement depuis le 18 décembre 2008 au moins, faisant résonner ses notes nordiques sur la surface du lac. Le chant du Grand-duc voisin semble devenir un simple écho.

L'abondance de la Moule zébrée semble expliquer le développement continental de l'espèce noté en Suisse (Maumary op. cit.). Juste avant sa vidange, la retenue

de Coiselet accueillait un effectif record d'oiseaux d'eau durant l'hiver 2006-2007, dont 184 Fuligules morillons le 13 janvier 2007 (Paul 2007), dont la nourriture hivernale est principalement la Moule zébrée. Mais il est agréable de constater que la nature sait nous prendre à contre-pied, nous surprendre pour déjouer nos prévisions les plus hasardeuses. L'Eider rejoint (temporairement ?) l'avifaune nicheuse de notre région, comme un héritage des lacs helvètes, à l'instar du Harle bièvre.

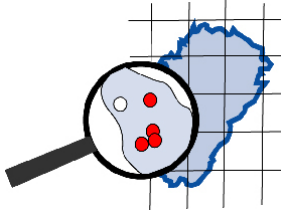
Notons que cet oiseau est en danger d'extinction en Franc (cf. page 25).

*Jean-Philippe Paul & Jean David*

Sources :

- Dubois P.-J., Le Maréchal P., Olioso G. et P.Yésou (2008). – Nouvel inventaire des oiseaux de France. Delachaux & Niestlé, 580 pages.
- Maumary L., Vallotton L. & P. Knaus (2007). – Les Oiseaux de Suisse. Station ornithologique suisse de Sempach, Nos Oiseaux. 848 pages.
- Paul J.-P. (2007). – Zone de Protection Spéciale Petite Montagne du Jura – FR4312013, Etat initial ornithologique 2006. GNFC/LPO Franche-Comté, ADAPEMONT, DIREN Franche-Comté & Union européenne : 37 p. + annexes.





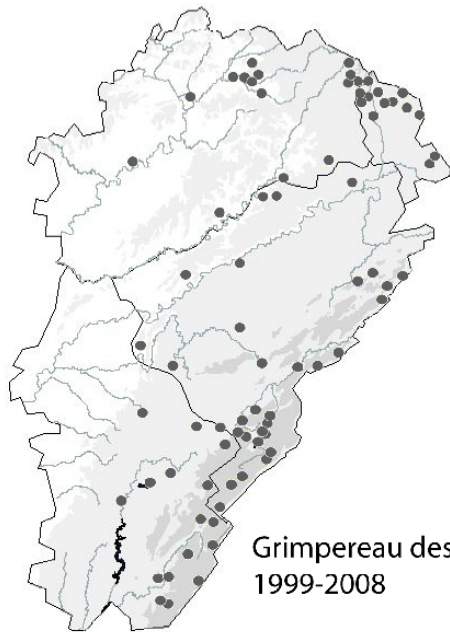
## une carte pour voir !

### Le Grimpereau des bois (*Certhia familiaris*)

En France, le grimpereau des bois est avant tout une espèce montagnarde qui se reproduit surtout dans l'est de la France. On le trouve également dans le massif central, dans les Pyrénées, en Normandie et en Ile de France. L'atlas de répartition des oiseaux nicheurs de Franche-Comté (Piotte 1984) mentionne la présence du grimpereau des bois en altitude à la faveur de peuplements de résineux et parfois de hêtre. Chez nos voisins suisses, le grimpereau des bois est répandu d'ordinaire dans les bois de conifères ou mixtes entre 1000 et 1600m d'altitude et ne niche que très localement dans les régions de plaine. Les observations récentes (de 1999 à 2008) de la base de données de la LPO Franche-Comté montrent qu'il est effectivement présent en altitude dans le massif du Jura y compris le premier et second plateau ainsi que dans le piémont vosgien et les ballons des Vosges. Par ailleurs, cette même carte fait apparaître des communes de plaine occupées par le grimpereau des bois. Au début des années 80, ce dernier était soupçonné en plaine vers Gray (70), Baume-les-Dames (25) ou Quingey (25) et à présent il est noté dans les vallées de la Saône (Faverney), de la Lanterne (Breuches, Briaucourt) et entre celles du Doubs et de l'Ognon (Besançon, Les Magny, Nans, Rougemont, Saulnot etc.). Dans le Doubs il a été découvert à Liesle en lisière du massif de Chaux où l'espèce n'est à notre connaissance pas encore signalée. L'habitat occupé en plaine n'est pas encore caractérisé mais il semblerait qu'il fréquente surtout les forêts de feuillus présentant de vieux arbres (souvent du chêne et du hêtre). La superficie du boisement ne

semble pas importante, il est observé aussi bien dans de massifs forestiers de grande taille que dans des boisements de superficie plus modeste. Nous ne pouvons pas dire si le grimpereau des bois a progressé récemment en plaine ou s'il était auparavant sous détecté. Le chant et les cris sont sans aucun doute le meilleur moyen de détecter cette espèce proche du grimpereau des jardins et avec lequel les risques de confusion sont importants. Il est à signaler que le grimpereau des bois peut intégrer à son chant des parties de celui du grimpereau des jardins mais jamais l'inverse. L'atlas des oiseaux nicheurs prévu en 2010 sera l'occasion d'affiner les connaissances notamment en plaine.

*Philippe Legay*



Grimpereau des bois  
1999-2008



# au vol...

## **Important : Le Colloque Milan royal est reporté !**

Des imprévus dans l'organisation nous obligent à reporter le colloque international Milan royal, initialement prévu les 28 février et 1er mars 2009, en Franche-Comté, à une date ultérieure. Cette modification ne remet cependant pas en cause ce colloque. Vous serez rapidement informés des nouvelles dates retenues pour cette rencontre. Nous sommes désolés de ce contretemps et vous prions de bien vouloir nous en excuser.

Nous adressons nos sincères remerciements à toutes les personnes qui avaient proposé des sujets de communication ou qui s'étaient inscrites à cette rencontre. Sachez que nous conservons précieusement toutes vos propositions.

Dans l'attente de pouvoir vous communiquer les nouvelles dates retenues, nous vous informons qu'un atelier de travail, organisé par la RSPB et BirdLife international, se tiendra du 24 au 27 mars 2009, à Newcastle (Angleterre). Cette rencontre vise à élaborer un plan d'action européen sur le Milan royal.

Dans l'espoir de vous rencontrer lors du colloque international Milan royal, organisé très prochainement (automne

2009) en France, recevez, chers collègues, nos sincères salutations.

Vous remerciant pour votre compréhension.

*Les organisateurs*

*La LPO Franche-Comté &  
la LPO Mission Rapaces*

## **Liste Rouge des Oiseaux nicheurs de France métropolitaine**

Le Comité français de l'Union internationale pour la conservation de la nature (UICN) et le Museum national d'histoire naturelle (MNHN) se sont associés pour la réalisation d'une nouvelle liste rouge des oiseaux de France métropolitaine, basée sur les critères internationaux de l'UICN. La LPO, la SEOF et l'ONCFS ont collaboré à ce travail. Le travail montre que 73 des 277 espèces traitées sont menacées sur le territoire. Cet outil est reconnu mondialement pour évaluer le risque d'extinction des espèces. La France, dans le cadre de la Convention sur la diversité biologique, s'est engagée à stopper l'érosion de la biodiversité d'ici 2010. Dans ce contexte, la Liste rouge devient un document de référence pour évaluer les enjeux, les progrès accomplis

et les défis futurs. Parmi les résultats obtenus par ce travail d'évaluation, retenons par exemple le fait que l'Eider à duvet (qui vient de rejoindre l'avifaune nicheuse régionale, voir page 22) est en danger critique d'extinction. La Bécassine des marais et la Pie-grièche grise sont deux de «nos» espèces en catégorie «En danger» au niveau national. Si le Busard Saint-Martin et la Chevêche ne semblent pas menacés au niveau français, retenons que le Pic cendré, le Pipit farlouse, le Pouillot siffleur, la Linotte mélodieuse et le Bouvreuil pivoine sont considérés comme «Vulnérables» !

L'an dernier, une liste rouge de la faune de Franche-Comté avait été établie selon la même méthode en Franche-Comté (cf. *Bull. Obsnatu* 14). Celle-ci sera réévaluée dans quelques mois à la lumière des nouvelles connaissances régionales et des informations de la Liste rouge nationale.

*Jean-Philippe Paul*



Le Bouvreuil pivoine, une espèce menacée (Jean-Philippe Paul)



## Réunion Orthoptères

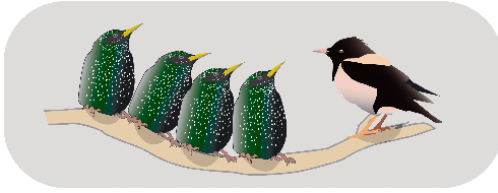
Une réunion du groupe Orthoptères de l'OPIE-Franche-Comté aura lieu le 12 mars 2009 à 18h30 à la MEFC, 7 rue Voirin à Besançon. Ce sera l'occasion de faire un état de l'avancement de l'Atlas et d'aborder la détermination des Tétrix.

Renseignements : François Dehondt  
([f.dehondt@infonie.fr](mailto:f.dehondt@infonie.fr))



Grillon bordelais (Jean-Christophe Weidmann)





## curiosités ornithos

### Faits marquants résumés de Août à Octobre 2008

**Aigle botté\*** : 1 le 21.09 à Pont-de-Roide (25).

**Aigle royal\*** : 1 jeune le 13.08 vers Arinthod (39).

**Bécasseau de Temminck\*** : 1 le 9.08 en Basse Vallée du Doubs (39).

**Busard pâle\*** : 1 mâle 2ème année le 22.08 à Houtaud (25), un autre mâle plus âgé fin août aux Planches-près-Arbois (39), 1 autre mâle immature le 7.09 à Houtaud.

**Cassenoix moucheté** : 1 le 21.09 à Champagne-sur-Loue (39) à 284 m d'altitude.

**Circaète Jean-le-Blanc\*** : Encore un été exceptionnel : 2 le 24.08 à Frasnac (25), 1 le même jour à Buffard (25) / Champagne-sur-Loue (39), 1 le 26.08 à Sainte-Colombe (25), un jeune en vol et ses parents dans le sud Jura le 31.08, 1 le 31.08 à Saint-Laurent-la-Roche (39), 1 le 31.08 à Bannans (25), 1 le 14.09 à Champagne-sur-Loue et 1 le 15.09 à Pagny (39).

**Corneille mantelée\*** : 1 le 11.08 à Doubs (25), 1 hybride le 30.09 à Besain (39)

**Elanion blanc\*** : 1 adulte le 23.08 à Frasnac (25), 1 les 2 et 3.09 à Fédry (70), 1 le 7.09 au Mont Rolland (39). Etrange série de données.



Elanion blanc, Frasnac (Dominique Michelat)

**Eider à duvet** : voir note dans ce numéro.

**Faucon émerillon** : 1 précoce le 18.08 aux Grangettes (25), 1 autre le 1.09 à Labergement-Sainte-Marie (25), 1 le 7.09 aux Granges-Narboz (25), 1 le 25.09 à Nans-sous-Sainte-Anne (25). Puis plus classiquement courant octobre.

**Fuligule nyroca\*** : 1 mâle le 2.08 à Commenailles (39), 1 le 27.07 à Bouverans (25). Un hybride le 11.10 à La Rivière-Drugeon (25).

**Goéland brun\*** : 1 adulte peu avant le 10.08 à Vaire-et-Montoille (70), 1 jeune le 14.09 au même endroit, 1 adulte le 30.09 puis 1 le 2.10 à Pont-de-Roide (25), 1 adulte le 30.10 à Vaire (70).



**Grèbe à cou noir** : 1 jeune à Saint-Baraing (39), 8 le 11.09 à Saint-Point (25), 1 le 23.09 aux Magny (70)

**Grue cendrée** : 15/20 le 10.10 à Valentigney (25),

**Hibou des marais** : 1 le 6.08 au Ballon de Servance (70), 1 le 12.10 à Dompierre-les-Tilleuls (25).

**Marouette ponctuée** : 1 le 25.08 à Pagny (39).

**Martinet pâle\*** : 1 les 2 et 3 septembre aux Planches-près-Arbois (39).

**Mouette pygmée** : 1 le 15.09 à Desnes (39), 1 le 30.10 à Vaivre (70).

**Oie cendrée** : 2 en migration le 31.08 à Chisséria (39), 28 le même jour à Maîche (25) et 8 également ce 31.08 à Bouverans (25), 26 le 12.09 à Sornay (70), 6 le 14.09 à Pont-de-Roide (25), 2 le 23.09 aux Magny (70)

**(Pipit de Richard\*)** : 1 le 17.10 aux Conches (01), signalé ici car tous les oiseaux

qui passent sur ce site du Revermont sont très logiquement passés en Franche-Comté dans le sud Jura quelques minutes avant.

**Pipit rousseline** : Belle série : 1 le 22.08 à Houtaud (25), un le 27.08 à Amancey (25), 2 le même jour à Desnes (39), 1 le 31.08 à Petit-Noir (39), 1 à La Rivière-Drugeon (25), 1 le 8.09 à Frotey-lès-Vesoul (70), 1 le 12.09 à Rupt-Fédry (70), 1 le 19.09 à Pont-de-Roide (25).

**Pluvier argenté** : 1 les 17 et 19.09 à Frasne (25).

**Rémiz penduline** : voir bilan dans ce numéro.

**Sizerin flammé** : 5 le 30.10 à Vaivre (70).

**Tadorne casarca\*** : 1 le 7.09 à Jallerange (25).

Merci à tous pour vos observations. Source : liste de discussion «obsnatu-fc» ; inscription à obsnatu-fc-subscribe@yahoogroupes.fr.

\* espèces soumises à homologation (demander une fiche à la LPO FC).

Observateurs dans le désordre pour les données envoyées sur la période : L. Beschet, J.-P. Paul, P. Joly, M. Giroud, J. Ménetrey, D. Lavrut, D. Lecornu, C. et P. Piotte, F. Ruffinoni, P. Crouzier, C. Dassoneville, J.-M. Gatefait, J.-M. Gérard, A. Piguet, D. Michelat, S. Maas, J. Langlade, G. Vernier, J. Curie, A. Schmitt, E. Cretin, E. Fayolle, « Collectif Pont-de-Roide », P. Legay...

Le Bulletin Obsnatu est d'abord un média numérique (format PDF). Merci de transmettre votre e-mail à la LPO Franche-Comté pour le recevoir (max. 3 Mo). Pour recevoir une version papier en noir et blanc, une participation de 5 euros par an est nécessaire (voir bulletin d'adhésion). Le Bulletin Obsnatu est cofinancé par la DIREN Franche-Comté, la Région Franche-Comté et l'Union européenne. L'Europe s'engage en Franche-Comté avec le Fonds européen de développement régional