



**Liste rouge**  
des vertébrés terrestres de Franche-Comté



UNION EUROPEENNE



PRÉFET DE LA RÉGION FRANCHE-COMTÉ



FRANCHE-COMTÉ

# Rôle des genêts // *Crex crex*

Statut

Nicheur très rare

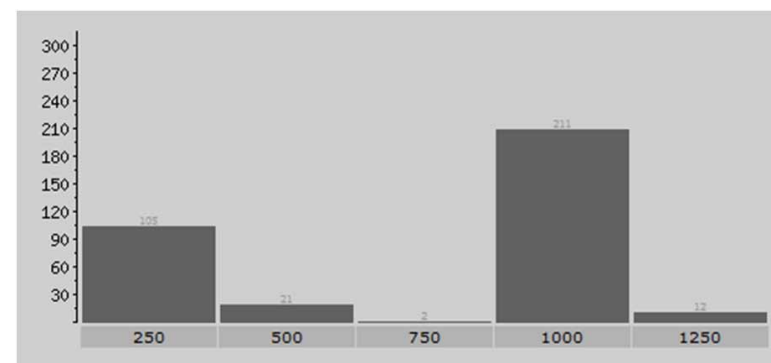
Menace		Protection nationale	Directive Oiseaux	Déterminant ZNIEFF	ORGFH
UICN France	UICN Franche-Comté				
EN	CR (critères C2b ; D)	oui	Annexe I	oui (nidif)	1

## Répartition et populations

En France, le Rôle des genêts occupe désormais surtout les basses plaines de l'Ouest de la France comme l'Anjou, les vallées de la Loire et de la Charente, etc. ainsi que le val de Saône à l'Est. Ailleurs, les noyaux de population sont faibles, marginaux ou irréguliers. Après un déclin spectaculaire de plus de 80 % ces 30 dernières années, sa population est estimée à environ 500 chanteurs en 2009.

En Franche-Comté, on dispose de près de 350 observations de Rôle des genêts en période de nidification entre 1990 et 2010. Elles se répartissent pour près d'un tiers en plaine alluviale à moins de 250 mètres d'altitude (essentiellement val de Saône et affluents ainsi que bas Jura) et pour près de deux tiers dans les zones humides d'altitude entre 750 et 1000 mètres d'altitude (bassin du Drugeon, lac de Remoray, prairies du Mont d'Or, vallée de l'Orbe etc.).

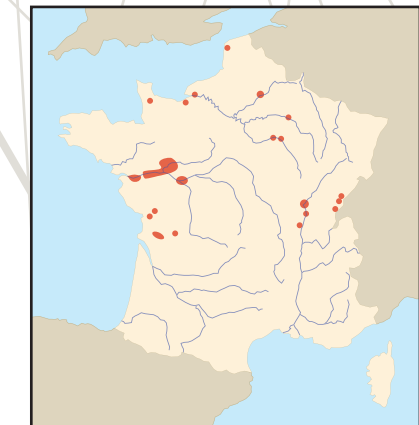
La population nicheuse régionale est à l'évidence faible mais elle est délicate à déterminer pour plusieurs raisons liées à la biologie de l'espèce et aux conditions d'accueil des habitats régionaux. D'une part l'espèce est contactée exclusivement au chant du mâle et cet indicateur ne présage en rien de la réelle reproduction de l'espèce, d'autre part si la comptabilisation des chanteurs précoces et fidèles à leur site d'année en année semble un indicateur fiable de reproduction, tous les cas occasionnels ou tardifs en saison peuvent par contre concerner des non nicheurs célibataires ou décantonnés. Avec un peu moins de 13 chanteurs recensés annuellement en Franche-Comté en moyenne entre 1994 et 2009 (minimum de 3 seulement en 2003 et maximum de 28 lors d'une enquête spécifique en 2004), la population régionale très fluctuante représenterait vraisemblablement environ 2,5 % de la population française. Les sites régionaux majeurs et suivis annuellement que sont le bassin du Drugeon et la réserve naturelle du lac de Remoray confirment le caractère fluctuant et imprévisible des effectifs de cet emblème de l'avifaune menacée.



Graphique a : Répartition altitudinale du Rôle des genêts en Franche-Comté.

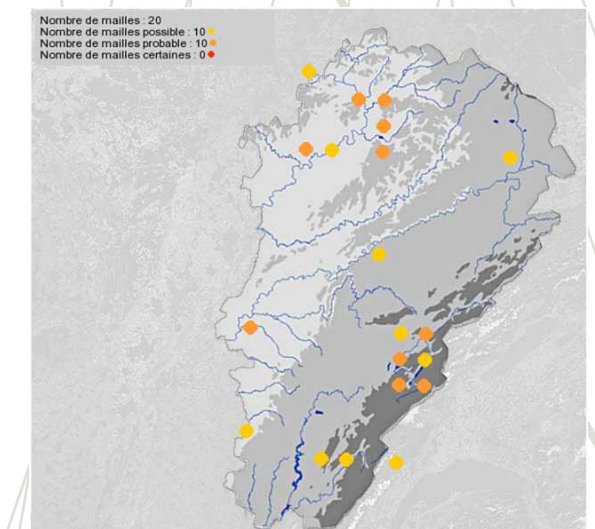


Rôle des genêts © Louis-Marie Préau



Nidification de l'espèce en France © Nouvel inventaire des oiseaux de France Delachaux et Niestlé - 2008

Répartition du Rôle des genêts en Franche-Comté en période de nidification (2002-2011)





# Liste rouge

des vertébrés terrestres de Franche-Comté



UNION EUROPEENNE

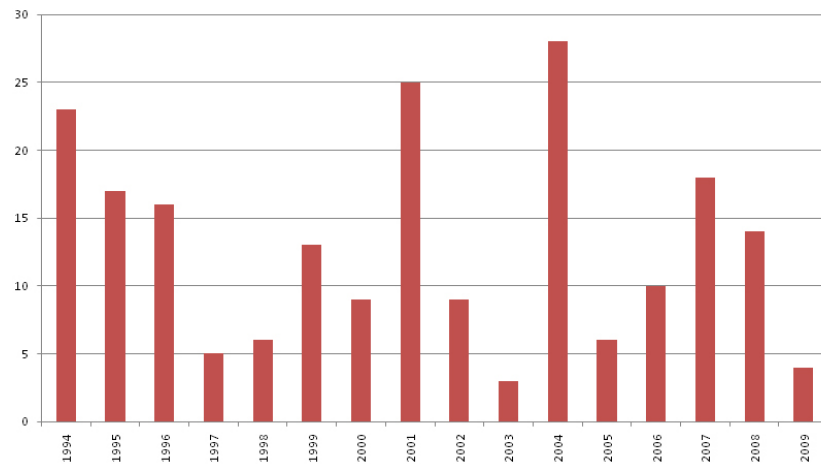


PRÉFET DE LA RÉGION FRANCHE-COMTÉ



FRANCHE-COMTÉ

# Rôle des genêts // *Crex crex*



Graphique b : Nombre de chanteurs de Rôle des genêts recensés annuellement en Franche-Comté (1994-2009).

## Habitat et écologie

Le Rôle des genêts niche surtout dans les prairies de fauche humides des vallées alluviales. Plus marginalement en France mais significativement en Franche-Comté, il occupe les marais bordant les lacs et tourbières ainsi que les prairies d'altitude. Son observation est rarissime et les contacts auditifs crépusculaires et nocturnes des mâles polygames rendent encore plus délicates les découvertes et inventaires utiles à sa connaissance. Sa phénologie est très nette et 95 % des observations ont lieu entre début mai et mi juillet. En l'absence de suivi fin de la biologie de la reproduction, d'observations de pontes ou de jeunes, la réalité de la situation de l'espèce nous échappe largement. Il est néanmoins possible d'imaginer que les sites occupés régulièrement et dès fin avril / mi-mai en plaine et même en juin en montagne sont le lieu de réelles nidifications dans notre région. Cela concerne notamment les vallées de la Saône, de la Lanterne, du Durgeon (Haute-Saône), du Drugeon et du Haut Doubs (Doubs).

## Menaces et priorités de conservation

Comme en Suisse, la régularité de l'espèce est aujourd'hui davantage constatée en montagne et en deuxième partie de la saison de reproduction. Les fauches très précoces de plaine laissent probablement aucune chance à la réussite de la nidification. De manière singulière au niveau national, près des deux tiers de la population franc-comtoise de Rôle des genêts est en montagne (au dessus de 800 mètres).

Entre 1994 et 2009, environ 90 % des mâles chanteurs étaient cantonnés en zone gérée : Natura 2000 (ZSC ou ZPS), Réserve naturelle nationale, Site CREN ou Arrêté de protection de Biotope. Dans ces sites, les mesures visant à la conservation ou la restauration des prairies et zones humides, ainsi que les mesures contractuelles incitant à des pratiques compatibles (retards de fauches) sont théoriquement prises en comptes. Les principaux sites favorables et ponctuellement occupés par le Rôle des genêts mais dépourvus de périmètres de gestion ou de conservation sont la basse vallée de l'Ognon, certaines prairies de montagne (Les Fourgs, Jougne, alentours du lac Saint-Point, Chapelle des Bois, etc. dans le Haut Doubs) et surtout la basse vallée de la Vallière entre Lons-le-Saunier et Beaufort (Jura). Les actions réactives de sensibilisation, contractualisation ou sauvetage des nichées doivent être menées sur ces secteurs à chaque découverte de Rôles chanteurs. Ceci implique une veille naturaliste annuelle ainsi que des moyens humains et financiers d'action. Il existe en outre une forte convergence d'enjeux et une synergie en faveur d'autres espèces subissant les mêmes menaces et nécessitant des actions similaires : Tarier des prés, Courlis cendré, Alouette des champs, Pipit farlouse, etc. Plus largement et à long terme, les véritables leviers d'action se situent dans les possibilités d'inflexion de certaines composantes de la Politique Agricole Commune.

Rédaction : Jean-Philippe Paul – mise à jour : mars 2011

Vaste prairie de fauche, habitat type du Rôle des genêts  
© Laurent Delafolliye

