



**Liste rouge**  
des vertébrés terrestres de Franche-Comté



PRÉFET  
DE LA RÉGION  
FRANCHE-COMTÉ



FRANCHE-COMTÉ

# Bruant des roseaux // *Emberiza schoeniclus*

## Statut

Nicheur, migrateur et hivernant en Franche-Comté

Menace		Protection nationale	Directive Oiseaux	Déterminant ZNIEFF	ORGFH
UICN France	UICN Franche-Comté				
LC	DD	oui	-	Oui (en cortège)	5

## Répartition et populations

En France, la sous-espèce nominale niche dans les deux tiers nord du pays au-delà d'une limite reliant les Landes à l'Isère. Entre 100 000 et 300 000 couples sont estimés au niveau national avec des tendances hétérogènes selon les régions : apparitions locales dans les Alpes, adaptation à des milieux agricoles ou encore déclin avérés dans le centre et l'ouest de la France.

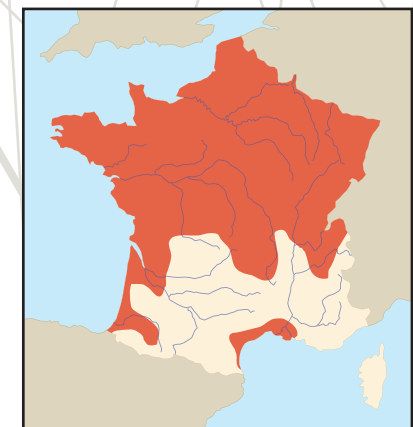
En Franche-Comté, le Bruant des roseaux est répandu à l'exception des zones de plateaux calcaires souvent dépourvus en zones humides. Il présente des populations assez continues à la faveur de vallées alluviales (parfois plus d'un chanteur par 100 mètres) mais semble moins fréquent sur le cours moyen de l'Ognon et du Doubs et il est très rare en vallée de la Loue. Ailleurs il occupe les zones humides de lacs et marais (marais de Saône, dépression du Haut Doubs) et d'étangs (Bresse et Sundgau). On peut le rencontrer en outre sur des zones humides isolées. La carte actuelle semble indiquer une distribution plus lacunaire que celle espérée dans le Bas Jura. Est-ce le reflet d'une réalité liée à la proximité de la limite d'aire méridionale située en Rhône-Alpes ou le fruit d'une sous-prospection ?

## Habitat et écologie

Le Bruant des roseaux niche au sol ou bas dans la végétation aux abords des cours d'eau, lacs, étangs et marais. Il fréquente ainsi les phragmitaies, cariçaies, fossés et prairies humides plus ou moins ponctuées de buissons, aussi bien en plaine qu'en altitude. Les adaptations à des milieux agricoles moins humides n'ont pas été documentées en Franche-Comté. Il est présent toute l'année dans la région mais beaucoup moins noté en fin d'été et au cœur de l'hiver. La migration printanière est très marquée en mars-avril, période à laquelle les cantonnements des nicheurs ont lieu.

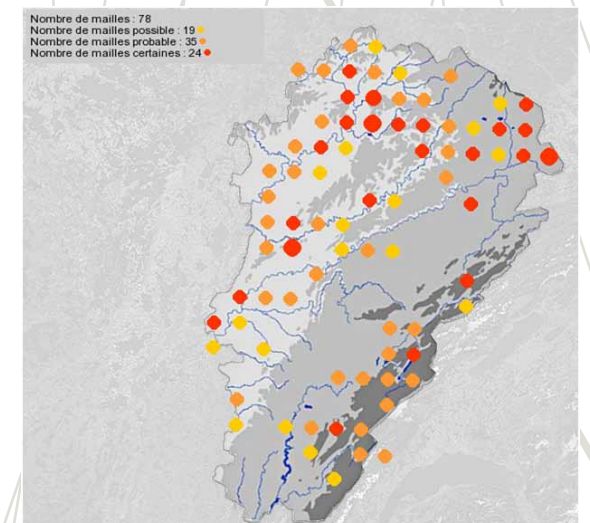


Bruant des roseaux © Christophe Crimmers



Nidification de l'espèce en France  
© Nouvel inventaire des oiseaux de France  
Delachaux et Niestlé - 2008

Répartition du Bruant des roseaux en Franche-Comté en période de nidification (Atlas 2009-2012).





# Liste rouge

des vertébrés terrestres de Franche-Comté

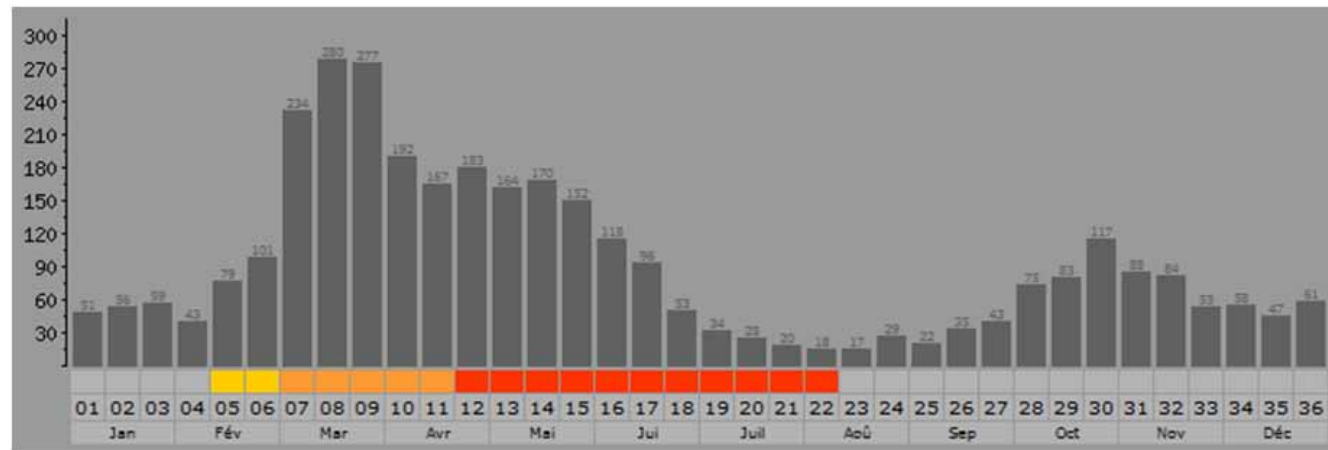


PRÉFET  
DE LA RÉGION  
FRANCHE-COMTÉ



FRANCHE-COMTÉ

# Bruant des roseaux // *Emberiza schoeniclus*



Phénologie du Bruant des roseaux en Franche-Comté

## Menaces et priorités de conservation

Nous n'avons pas d'information sur un éventuel déclin régional mais les évolutions négatives notées dans certains pays d'Europe de l'Ouest dont la France, ainsi que celles bien documentées en Suisse invitent à la vigilance. La conservation générale des zones humides, et notamment des roselières de toute taille, est une condition *sine qua non* au maintien d'un réseau d'habitats favorables à la nidification et au transit (dortoirs notamment) de ce passereau méconnu. Les principales régions naturelles occupées par cette espèce sont largement couvertes par le réseau Natura 2000 (Vallée de la Saône, Lanterne, Basse vallée du Doubs, Bresse, étangs du Territoire de Belfort, Drugeon, Lac de Remoray...). En milieu agricole, la préservation de bandes non fauchées et de fossés humides serait bénéfique aux nicheurs tandis que le maintien de friches et zones incultes pourrait favoriser la survie des migrateurs et hivernants.

Rédaction : Jean-Philippe Paul- mise à jour : juin 2011



Bruant des roseaux © Christophe Mauvais

Habitat type du Bruant des roseaux © Cyrielle Bannwarth

