



AGIR pour la  
BIODIVERSITÉ  
FRANCHE COMTÉ



# Les Reptiles de la Petite Montagne du Jura



© A. Michon

Animation grand public Natura 2000 de découverte des reptiles – 10 juin 2017 – Savigna



Contact : [franche-comte@lpo.fr](mailto:franche-comte@lpo.fr) / [alix.michon@lpo.fr](mailto:alix.michon@lpo.fr)





AGIR pour la  
BIODIVERSITÉ  
FRANCHE COMTÉ

# Les reptiles de Petite Montagne et de Franche-Comté



Qu'est-ce qu'un reptile ?

Les Reptiles de Petite Montagne et de Franche-Comté

Se mettre dans la peau des reptiles pour savoir où, quand et comment les observer

Comment aider les reptiles ?







# Qu'est-ce qu'un reptile ?



- **Etat des lieux** : >8000 espèces de reptiles dans le monde  
38 espèces en France

- **Vertébrés tétrapodes** = qui ont (lézards sauf orvet) ou qui ont eu par le passé (orvet et serpents) des pattes



squelette de Cobra royal (©L.Fougeirol)



- **Ectothermes hétérothermes** = température corporelle variable selon la température ambiante

Vipère aspic en thermorégulation sous abris et  
Lézard vert se chauffant directement au soleil



- **Peau à couche cornée épaisse formant des écailles d'aspect varié**

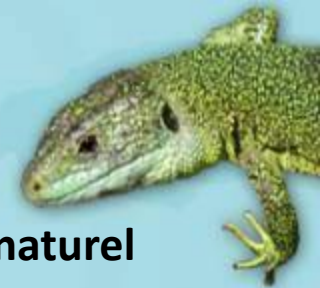


Écailles lisses de Couleuvre d'Esculape, écailles carénées de Vipère aspic et écailles granuleuses triangulaires du Lézard vivipare

- **Ovipares ou vivipares**

Œufs vides de Couleuvre à collier (©S.Vitzthum) et mise bas d'un vipéreau de Vipère aspic (©F. Serre Collet)





- Des maillons de la chaîne alimentaire indispensables à l'équilibre naturel

Les Reptiles **se nourrissent** :

- **d'invertébrés** : moustiques, limaces, vers de terre, sauterelles, etc.
- **de vertébrés** : micromammifères, oiseaux, amphibiens, d'autres reptiles, etc.



Les Reptiles **sont les proies** :

- **de vertébrés** : mammifères, oiseaux tels que les rapaces, les Gallinacés, Ardéidés ; amphibiens consommant les jeunes reptiles ; d'autres reptiles etc.





# L'emploi du temps des Reptiles



Reptiles = animaux ectothermes => activité tributaire des saisons (hivernage) et des conditions météo

	Janv.	Févr.	Mars	Avril	Mai	Juin	Juil.	Août	Sept.	Oct.	Nov.	Déc.	
Période d'observation			[Orange bar]										
Recherche de partenaire et accouplement		[Red bar with yellow border]											
Espèces ovipares						Ponte		Eclosion- dispersion des jeunes					
Espèces vivipares						Gestation		Mises bas et dispersion juvéniles					
Hivernage	[Yellow bar]										[Yellow bar]		

Tableau : cycle annuel d'activité des reptiles. Le cadre jaune indique la période la plus propice pour les rechercher.







AGIR pour la  
**BIODIVERSITÉ**  
FRANCHE COMTÉ

# Protection et menaces

Arrêté du 19 novembre 2007 fixant les listes des amphibiens et des reptiles protégés sur l'ensemble du territoire et les modalités de leur protection

NOR: DEVN0766175A

Version consolidée au 17 janvier 2017

Le ministre d'Etat, ministre de l'écologie, du développement et de l'aménagement durables, et le ministre de l'agriculture et de la pêche,  
Vu le décret n° 78-852 du 30 août 1978 modifié portant publication de la convention sur le commerce international des espèces de faune et de flore sauvages menacées d'extinction ;  
Vu la directive CEE n° 92/43 du Conseil du 21 mai 1992 concernant la conservation des habitats naturels ainsi que de la faune et de la flore sauvages ;  
Vu le règlement (CE) n° 338/97 du Conseil du 9 décembre 1996 relatif à la protection des espèces de faune et de flore sauvages par le contrôle de leur commerce ;  
Vu le code de l'environnement, et notamment ses articles L. 411-1 à L. 411-1 et R. 411-1 à R. 411-1 et R. 412-1 ;  
Vu l'avis du Conseil national de la protection de la nature.  
Arrêtent :

Article 1 [En savoir plus sur cet article.](#)

Au sens du présent arrêté on entend par :

— « spécimen » : tout oeuf ou tout amphibien ou reptile vivant ou mort, ainsi que toute partie ou tout produit obtenu à partir d'un oeuf ou d'un animal ;  
— « spécimen prélevé dans le milieu naturel » : tout spécimen dont le détenteur ne peut justifier qu'il est issu d'un élevage dont le cheptel a été constitué conformément à la réglementation en vigueur au moment de l'acquisition des animaux ;  
— « spécimen provenant du territoire métropolitain de la France » : tout spécimen dont le détenteur ne peut justifier qu'il provient d'un autre Etat, membre ou non de l'Union européenne.

Article 2 [En savoir plus sur cet article.](#)

Pour les espèces d'amphibiens et de reptiles dont la liste est fixée ci-après :  
I. - Sont interdits, sur tout le territoire métropolitain et en tout temps, la destruction ou l'enlèvement des oeufs et des nids, la destruction, la mutilation, la capture ou l'enlèvement, la perturbation intentionnelle des animaux dans le milieu naturel.  
II. - Sont interdites sur les parties du territoire métropolitain où l'espèce est présente ainsi que dans l'aire de déplacement naturel des noyaux de populations existants, la destruction, l'altération ou la dégradation des sites de reproduction et des aires de repos des animaux. Ces interdictions s'appliquent aux éléments physiques ou biologiques

• **Toutes nos espèces de reptiles sont protégées par la loi selon différentes modalités.**

Texte de référence : Arrêté du 19 novembre 2007

<https://www.legifrance.gouv.fr/affichTexte.do?cidTexte=JORFTEXT000017876248>

Article 2 : protection stricte  
(individu+habitat)

Destruction (individu et de son habitat),  
capture, transport, commerce interdits

Lézard des souches, Lézard vert, Lézard des  
murailles, Couleuvre verte et jaune, Coronelle  
lisse, Couleuvre d'Esculape, Couleuvre à collier

Article 3 : protection à l'échelle  
de l'individu

Destruction, capture, transport,  
commerce interdits

Orvet fragile, Lézard vivipare, Couleuvre vipérine

Article 4 : interdit la mutilation,  
le transport et l'utilisation  
commerciale des reptiles

Vipère aspic, Vipère péliade

• **Espèces protégées MAIS MENACÉES : en France, une espèce de reptiles sur cinq risque de disparaître du territoire à +/- court terme.**

• **Menaces identifiées** : destruction, fragmentation et pollution des habitats ; changements climatiques ; introduction d'espèces exotiques ; prélèvements illégaux de reptiles dans la nature (terrariophilie).





AGIR pour la  
BIODIVERSITÉ  
FRANCHE COMTÉ

# Les reptiles en Petite Montagne et en Franche-Comté



## 12 espèces autochtones en Franche-Comté

### Sauriens

(sous-ordre des  
lézards)



*Lacertidae*: famille des lézards

*Anguillidae*: famille des orvets

### Ophidiens

(sous-ordre des  
serpents)



*Colubridae*: famille des couleuvres

*Viperidae*: famille des vipères



## 10 espèces en Petite Montagne

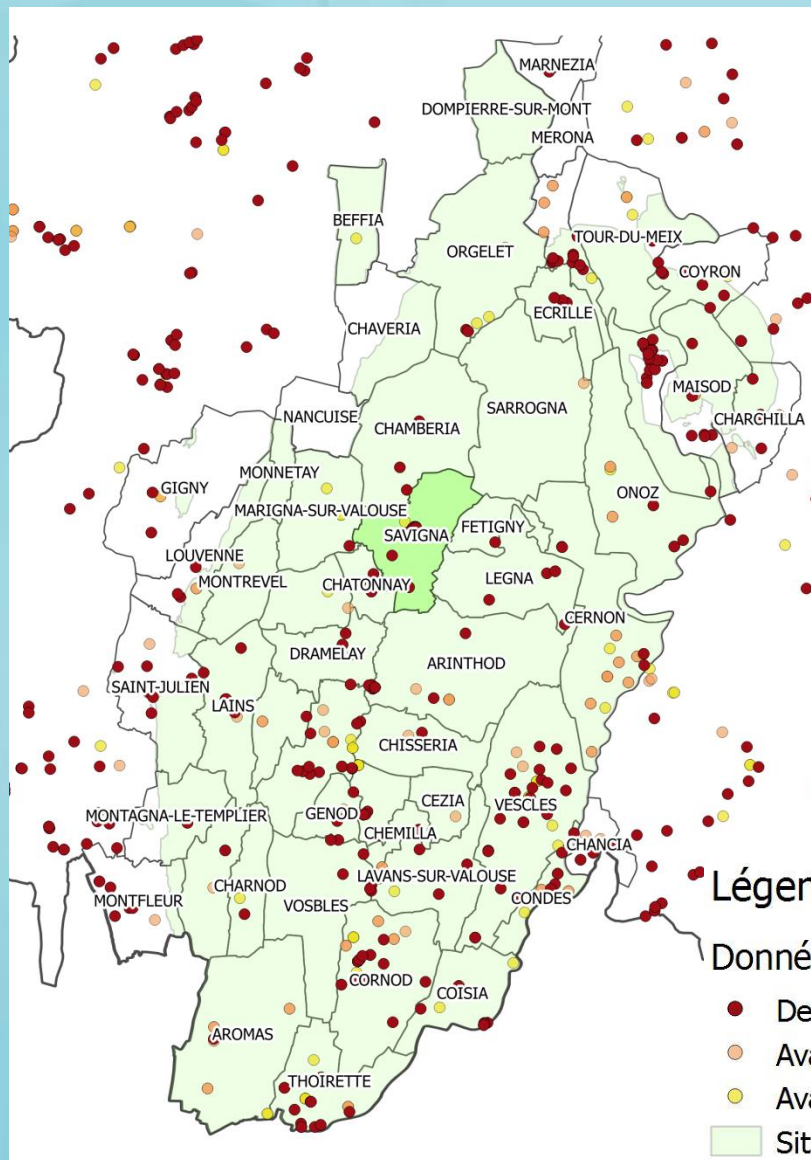


AGIR pour la  
BIODIVERSITÉ  
FRANCHE COMTÉ

# Les reptiles en Petite Montagne



*Carte des données reptiles  
transmises dans la base de  
données Obsnatu sur le site  
Natura 2000 Petite Montagne*



## Légende

### Données Reptiles

- De 2010 à juin 2017
- Avant 2010
- Avant 2000

Site Natura 2000 Petite Montagne







AGIR pour la  
BIODIVERSITÉ  
FRANCHE COMTÉ



# Ophidiens (sous-ordre des serpents)

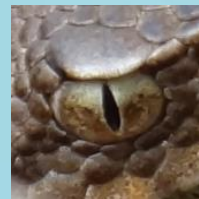
7 espèces en FC dont 6 signalées en Petite Montagne

**Colubridae** : famille des couleuvres (5 sp FC)    **Viperidae** : famille des vipères (2 sp FC)

Pupille ronde



Pupille verticale



9 grandes écailles  
sur la tête



Nombreuses petites écailles sur  
la tête (dont 3 grandes pour  
Vipère péliade)



1 rangée d'écaille  
entre œil et la  
bouche



≥2 rangées d'écailles  
entre œil et lèvres  
supérieure



Écailles lisses sauf  
genre *Natrix*



Écailles carénées (une  
ligne parcourt les écailles)







AGIR pour la  
BIODIVERSITÉ  
FRANCHE COMTÉ

# Couleuvre verte et jaune

## *Hierophis viridiflavus*



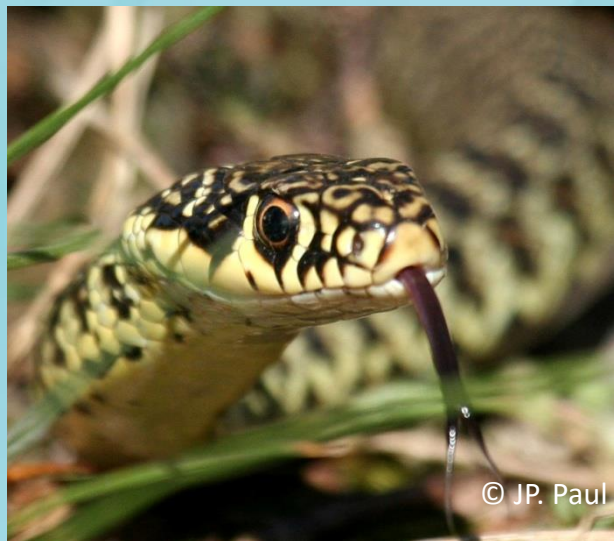
Habitat: ubiquiste elle fréquente  
tout type de milieux ensoleillés  
et hétérogènes

Commune en Petite Montagne

Grand serpent vert sombre  
tacheté de jaune clair

L mâles 150 cm

L femelles 120 cm



© JP. Paul



© D. Bouvot



© A. Michon

Jeune : Seule la tête noire à dessins clairs  
rappelle l'adulte

Dos gris-olivâtre et ventre blanc jaunâtre



NATURA 2000





AGIR pour la  
BIODIVERSITÉ  
FRANCHE COMTÉ

# Couleuvre d'Esculape

## *Elaphe longissima*



Habitats: milieux riches en  
végétation

Assez commune en Petite  
Montagne – vallée de la  
Valouse notamment

Grand serpent vert olive à  
marron constellé de points  
blancs

L > 150 cm mâles

L < 130 cm femelles



Jeune : Dos tacheté de clair sur fond  
brun-gris ou gris-vert

1 petite bande noire derrière l'œil

Collier jaune délimité par une tache  
brune en U inversé derrière la nuque







AGIR pour la  
BIODIVERSITÉ  
FRANCHE COMTÉ

## Coronelle lisse

*Coronella austriaca austriaca*



Habitat: milieux  
rocaillieux riches en  
lézards



© A. Michon



© A. Michon

Peu commune en Petite Montagne

Petite couleuvre grise à  
marron avec des taches  
sombres sur le dos

L 75 cm max

Grande tache brune visible  
sur la tête



© A. Michon



© A. Michon



NATURA 2000





AGIR pour la  
BIODIVERSITÉ  
FRANCHE COMTÉ

## Couleuvre à collier *Natrix natrix helvetica*



Habitat: souvent rencontrée à proximité des milieux aquatiques (riche en amphibiens) mais aussi loin de tout point d'eau => couleuvre semi-aquatique

Assez commune en Petite Montagne – vallées de la Valouse/Suran notamment

Couleuvre assez grande grise à brune

L 60-95 cm max (mâles)

L 140 cm max (femelles)

Flancs et écailles de la lèvre supérieure ornés de barres transversales noires



© L. Eloy



© A. Michon



© A. Michon

Présence d'un épais "collier" noir en arrière de la tête surmonté de jaune

Juvénile



Mort simulée



AGIR pour la  
BIODIVERSITÉ  
FRANCHE COMTÉ

# Couleuvre vipérine

## *Natrix maura*

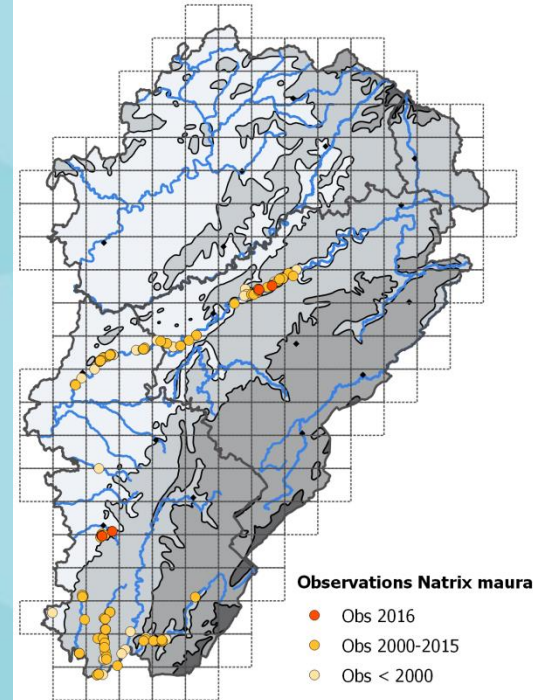
Habitat : très inféodée aux milieux aquatiques (eaux poissonneuses et riches en amphibiens) et habitats thermophiles proches => couleuvre semi-aquatique

Espèce rare et menacée en FC encore bien présente en Petite Montagne le long de la Valouse et du Suran

Petite taille 60 <L< 80 cm

Zigzags dorsaux sombres

Série d'ocelles à centres jaunes sur les flancs



© S. Lamy



© A. Michon Juvénile venant respirer en surface





AGIR pour la  
BIODIVERSITÉ  
FRANCHE COMTÉ

# Vipère aspic

## *Vipera aspis aspis*



Habitats : milieux pierreux bien exposés au soleil

Assez commune en Petite Montagne

Serpent trapu (vipère) de coloration très variable  
(rouge brique à gris)

L 60-70 cm max

Dos : 2 séries de barres latérales sombres +/-  
alternes le long de la ligne vertébrale

Tête : nombreuses petites écailles

Iris: doré

Museau nettement retroussé



© A. Michon



© A. Michon

Juvénile >15 cm



© JP. Paul





AGIR pour la  
BIODIVERSITÉ  
FRANCHE COMTÉ

## Vipère péliade *Vipera berus berus*

Habitats : végétations herbacées hétérogènes (landes, prairies humides, tourbières, lisières forestières) en stations fraîches

Non représentée en Petite Montagne-présente dans le Haut-Doubs uniquement

Serpent trapu (vipère) de coloration très variable (rouge brique à gris)

L 80 cm max

Dos : série de zigzag épais

Tête : 3 grosses écailles céphaliques parmi les petites

Iris: orange à rouge

Museau arrondi



© M. Cottet

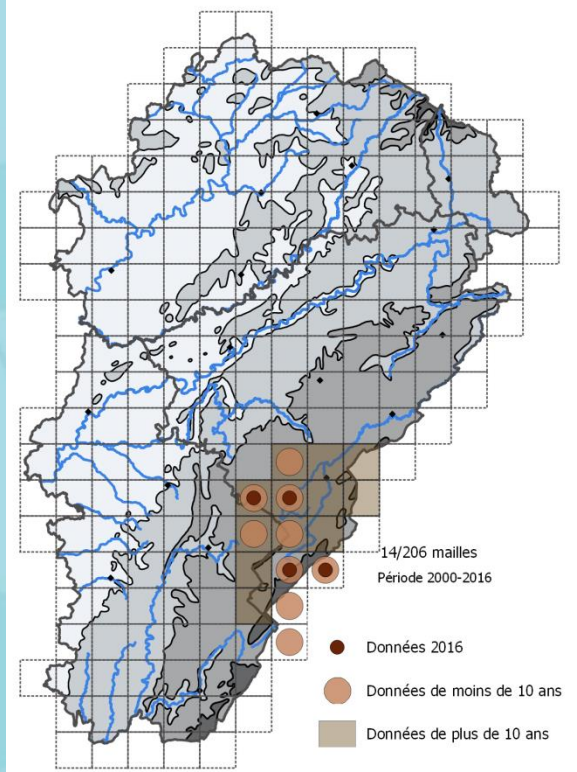
Individu mélanique



© M. Cottet



© Mazuch T.





AGIR pour la  
BIODIVERSITÉ  
FRANCHE COMTÉ



# Sauriens (sous-ordre des lézards)

5 espèces en FC dont 4 signalées en Petite Montagne

**Lacertidae: famille des lézards**

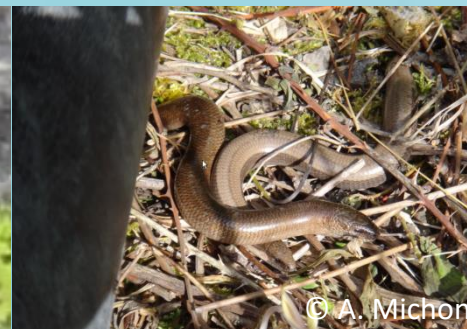
**Anguidae: famille des orvets**

Ecailles visibles (« en relief »)



Ecailles lisses peu visibles

Pattes - 5 doigts griffus



Absence de pattes  
(mode de vie  
fouisseur)







AGIR pour la  
BIODIVERSITÉ  
FRANCHE COMTÉ

## Orvet fragile *Anguis fragilis*

Habitat: espèce fousseuse et ubiquiste – lisières et clairières forestières, haies, landes, etc.

Peu commun en Petite Montagne

Notre seul lézard apode - L : 50cm max

Aspect lisse, vernissé

Mâle : brun uni ponctué de points bleus en période de reproduction

Femelle : face brune contrastant avec les flancs et la ligne dorsale plus sombres



© A. Michon

Juvéniles : similaires à la femelle en plus contrastés







AGIR pour la  
BIODIVERSITÉ  
FRANCHE COMTÉ

## Lézard agile ou Lézard des souches *Lacerta agilis agilis*

Habitat : ubiquiste relativement thermophile – lisières  
et clairières forestières, prairies, jardins, etc.

Rare en Petite Montagne-présent  
essentiellement le long de la Valouse

Gros lézard d'aspect trapu

L atteignant 22 cm

Mâle : flancs verts – dessus du crâne, dos et queue marrons

Femelles et juvéniles: marrons avec des ocelles  
noirs à macule centrale blanche

Mâle



© A. Michon



© JM. Michelat



Mâle gardant sa femelle (« mate guarding »)







AGIR pour la  
BIODIVERSITÉ  
FRANCHE COMTÉ

## Lézard vert

### *Lacerta bilineata bilineata*

Habitats: milieux hétérogènes relativement thermophiles – pelouses +/- embroussaillées, friches, lisières, haies, etc.

Espèce en régression forte en FC au Nord d'une ligne Dole-Besançon

Assez commun en Petite Montagne

Notre plus grand lézard – L > 30cm

Mâle : vert clair constellé de points noirs + gorge bleu en reproduction



Juvénile : dessus brun à brun-vert contrastant avec le dessous vert clair ; lignes dorso-latérales claires en vieillissant



Femelle : verte ponctuée par endroits de taches noires + lignes dorso-latérales blanches +/- prononcées







AGIR pour la  
BIODIVERSITÉ  
FRANCHE COMTÉ

## Lézard des murailles *Podarcis muralis brongniardii*



Femelles + jeunes : flancs avec  
bande sombre

Habitat : ubiquiste ;  
essentiellement sur substrat dur  
et sec jusqu'en pleine ville

Commun en Petite Montagne

Aspect élancé : museau allongé,  
pattes et doigts élancés

Queue = 2x la longueur tête+tronc

L atteignant 21 cm

Mâles : flancs tachetés de sombres







AGIR pour la  
BIODIVERSITÉ  
FRANCHE COMTÉ

## Lézard vivipare *Zootoca vivipara vivipara*

Habitat : zones humides et fraîches – remplace le Lézard des murailles sur les stations d'altitude (landes, pelouses hautes, tourbières)

Très rare au niveau de toute une bande Ouest de la FC - Non représenté en Petite Montagne

Aspect trapu : museau court

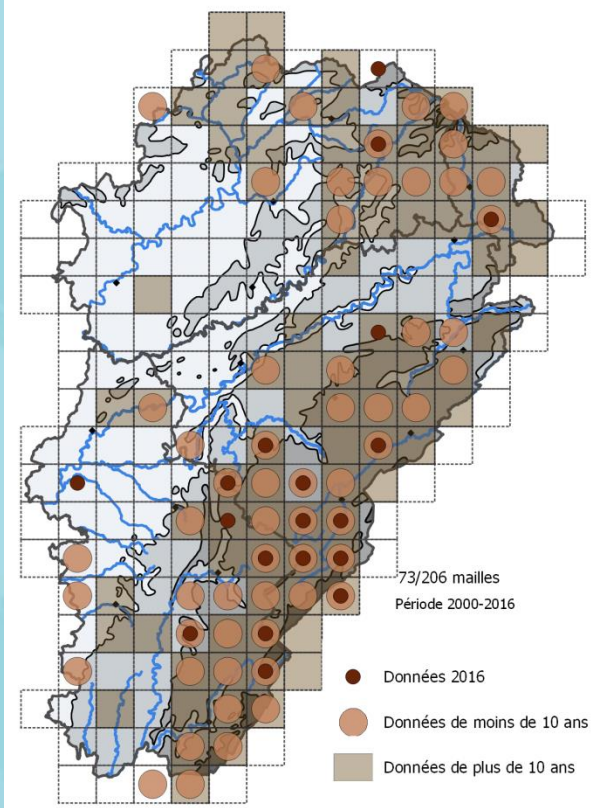
Queue courte et épaisse

L atteignant 15cm

Femelles : lignes dorso-latérales sombres et claires

Ecailles du dos grosses, aspect perlé

Juvénile : coloration dorso-latérale très foncée



© P. Duboc

Mâle : dessins discontinus et présence de nombreuses ponctuations



© C. Delmas



AGIR pour la  
BIODIVERSITÉ  
FRANCHE COMTÉ

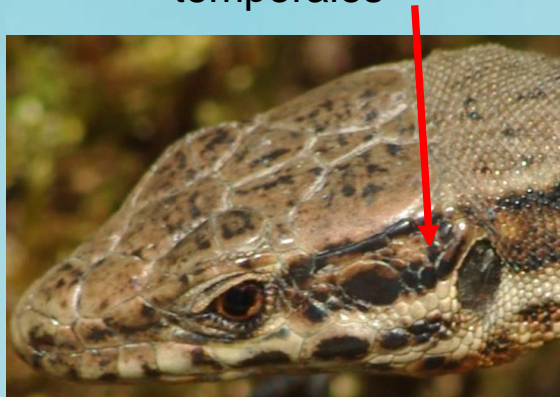
## En résumé : critères de différentiation



### Lézard des murailles *Podarcis muralis*

Tête longue, effilée et aplatie

Nombreuses petites écailles  
temporales



### Lézard vivipare *Zootoca vivipara*

Tête courte et petite

Faible nombre et relative grosseur  
des écailles temporales



Écailles dorsales petites et  
d'aspect lisse



Écailles dorsales plus  
grosses et d'aspect perlé



Bon escaladeur

Préfère les stations chaudes et  
sèches

Se déplace plus lentement

Préfère les stations humides et  
fraîches





AGIR pour la  
BIODIVERSITÉ  
FRANCHE COMTÉ

# Se mettre dans la peau des reptiles pour savoir où, quand et comment les observer



## Cycle d'activité journalier

**Thermorégulation** = comportement visant à réguler la température du corps => **activité primordiale et prépondérante permettant de mener à bien toutes leurs activités quotidiennes**

**Besoin en chaleur = f (espèce considérée ; état physiologique de l'individu)**

**Objectif : observer les reptiles lorsqu'ils sont en thermorégulation**

**Météo idéale pour faire du reptile : alternance nuages/éclaircies les poussant à s'exposer.**

Par temps chaud, privilégier les premières heures de la journée et en soirée. Par temps frais, privilégier les journées ensoleillées.

**Méthode : observations à vue à pas de velours et lentement + sous abris dans tous les milieux de lisière et aux abords de toutes les petites structures d'un paysage** (structures végétales de type buissons, fourrés, ronciers ou minérales de type tas de pierres, murets, enrochements, etc.) **+ identification des mues**



**Règles d'or à suivre**



- ne pas capturer les serpents (inutile pour la détermination, espèces protégées par la loi leur capture est soumise à dérogation et respect de leur bien-être),
- soulever les abris avec des gants précautionneusement afin de ne pas vous faire mordre et d'éviter tout risque de blessure voire de destruction d'individus en-dessous,
- replacer les objets déplacés comme vous les avez trouvé pour ne pas modifier les micro-habitats.



AGIR pour la  
BIODIVERSITÉ  
FRANCHE COMTÉ

# Comment aider les reptiles ?

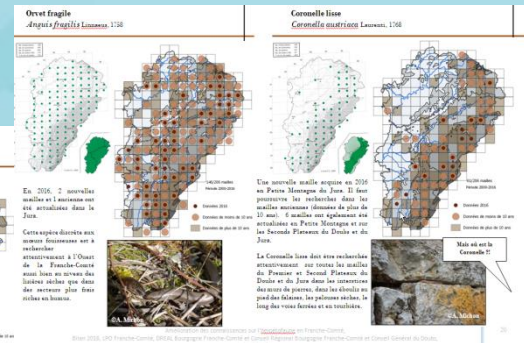
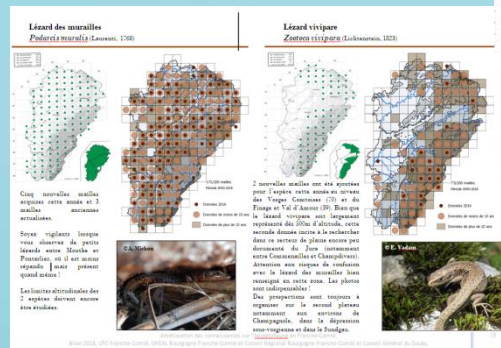
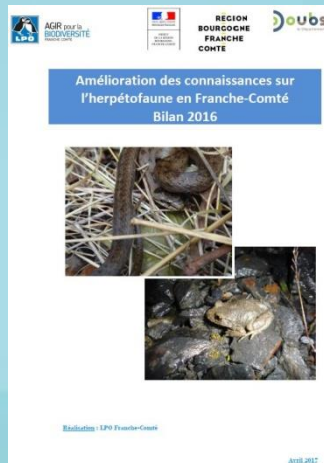


• En participant à l'amélioration de leurs connaissances en transmettant vos observations.

Notre outils « Obsnatu la base » : base de données naturalistes en ligne sur [franche-comte.lpo.fr](http://franche-comte.lpo.fr)

Quelques fonctionnalités : consultation des données naturalistes en ligne, transmission de ses données de terrain, consultation des cartes, des galeries de photos, accès aux rapports d'études , aux publications.

Pour l'herpétofaune : les publications et les rapports d'étude sont téléchargeables [http://franche-comte.lpo.fr/index.php?m\\_id=20057#Amph%20Rept](http://franche-comte.lpo.fr/index.php?m_id=20057#Amph%20Rept)



• En participant à des chantiers de conservation/restauration des habitats proposés par les associations.



• En les invitant à s'installer chez soi : modification de ses pratiques d'entretien, aménagement de micro-habitats propices à leur repos, à leur ponte, etc.







AGIR pour la  
BIODIVERSITÉ  
FRANCHE COMTÉ

Aller sur le terrain et valoriser ses données en alimentant  
notre base de données en ligne « Obsnatu la base »



Création  
de son  
compte

franche-comté.lpo.fr

Visiteur Anonyme [J'aimerais participer]

Accueil

- Nous rejoindre
- La LPO Franche-Comté
- Animations nature
- Protection des espaces
- Protection des espèces
- Suivis et Enquêtes
- Publications
- Saisie en ligne : mode d'emploi**
- Code de déontologie et de conduite
- Comment sont validées les observations ?
- Naturalist : l'appli pour smartphone
- Obsnatu : le b.a.-ba
  - Pour les particuliers
  - Pour les structures et personnes morales
- Les autres sites Visionature
- Agenda et Actus
- Les partenaires

Obsnatu La Base

- Consulter les cartes
- Observations et galeries
- Aide et statistiques

email :   mémoriser le mot de passe  
mot de passe :    
[J'aimerais participer] [J'ai perdu mon mot de passe]

**Actualités**

vendredi 13 janvier 2017

A vos agendas ! Le Calendrier 2017 des sorties natures est là...

Découvrez dès maintenant le calendrier des sorties natures LPO à venir pour l'année 2017 !

[Calendrier 2017](#)

jeudi 12 janvier 2017

28 & 29 janvier 2017 : week-end national de comptage des oiseaux des jardins

Pour la cinquième année consécutive, la LPO et le Muséum national d'Histoire naturelle (MNHN) vous invitent, les 28 & 29 janvier 2017, à [...]

jeudi 5 janvier 2017

RAPPEL : Milans royaux hivernants, 7 & 8 janvier 2017

Meilleurs vœux à toutes et tous pour cette nouvelle année. Un petit rappel concernant ce comptage qui arrive : Pour la onzième année [...]

jeudi 13 octobre 2016

**Besançon**  
mardi 17 janvier 2017  
Lune gibbeuse (19 jours)  
Lever à 23h10 et coucher à 10h58  
Soleil : Lever à 08h16 et coucher à 17h16  
Jour : Aube à 07h42 et crépuscule à 17h50

Dernière donnée ajoutée cette minute. Il y a actuellement 16 visiteurs sur le site.

Les dernières obs :

lundi 16 janvier 2017

[Carrière d'Authume, Le Grand Mont et motocross](#)  
23 Bruants fous

dimanche 15 janvier 2017

[Lac Saint-Point~Montperreux](#)  
1 Butor étoilé

samedi 14 janvier 2017

[Gevingey \(village\)](#)  
2 Bruants fous  
Gravières de Champdivers  
1 Harle piette  
La Corne des Épissiers, L'Îlon  
1 Butor étoilé

vendredi 13 janvier 2017

[Barrage du Lac Saint-Point](#)  
1 Butor étoilé

jeudi 12 janvier 2017

[La Corne des Épissiers, L'Îlon](#)  
1 Butor étoilé

mercredi 11 janvier 2017

[Lac de Saint-Point \(extrémité Nord\)](#)  
1 Butor étoilé

mardi 10 janvier 2017

[Anciennes gravières de Pannev](#)

Mode d'emploi  
pour s'inscrire et  
utiliser la base sur  
ordinateur ou sur  
smartphone avec  
la nouvelle  
application  
gratuite  
« Naturalist » ;  
vous pouvez  
désormais saisir  
directement vos  
données sur le  
terrain





AGIR pour la  
BIODIVERSITÉ  
FRANCHE COMTÉ



# 1, 2... 3 partez!



## A vous de jouer !

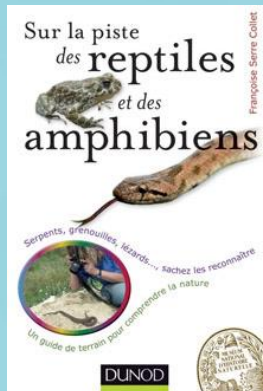




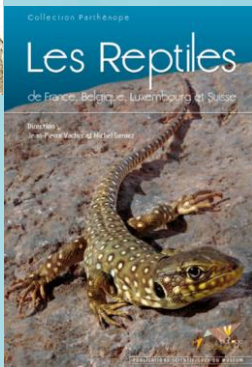


AGIR pour la  
BIODIVERSITÉ  
FRANCHE COMTÉ

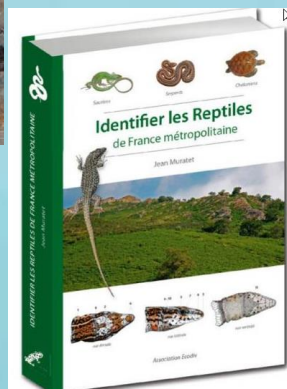
# Pour aller plus loin...bibliographie reptiles



Sur la piste des reptiles et des  
amphibiens de Françoise Serre Collet



Les Reptiles de France, Belgique,  
Luxembourg et Suisse, *Parthénope*  
*collection*



Identifier les reptiles de France  
métropolitaine de Jean Muratet



Dans la peau des serpents de  
France de Françoise Serre Collet





AGIR pour la  
BIODIVERSITÉ  
FRANCHE COMTÉ

# Pour aller plus loin...webographie reptiles



## Pour les reptiles

Guide succinct de détermination des serpents de Franche-Comté (LPO FC)

<http://files.biolo vision.net/franche-comte.lpo.fr/pdf/files/news/GuidesuccintdeterminationserpentsFC-2771.pdf>

**Petit guide pour déterminer nos serpents franc-comtois**

Tous nos serpents sont protégés par la loi : Article du 32 novembre 2007. Il est interdit de les capturer, et bien entendu de les élever.

Pour tout besoin d'aide (difficultés de caractérisation, conseils d'aménagement, etc.) et d'informations s'adresser aux conseillers de la ligne pour la protection des Oiseaux de Franche-Comté : LPO Franche Comté, 7, rue Pasteur - 25000 BESANCON - Franche.comte@lpo.fr Standard : 03 83 58 43 00

⚠️ Attention à collecter et élever les serpents.

ACR pour la Biodiversité

**BUFO : Identification des lézards d'Alsace**

Lézard des tourterelles  
Lézard vivipare  
Lézard des murailles  
Lézard des rochers  
Lézard vert d'Espagne  
Lézard vert d'Italie  
Lézard vert d'Autriche  
Lézard vert d'Allemagne

Identifier les lézards d'Alsace (BUFO Alsace)

<http://www.bufo-alsace.org/project/identifier-les-lezards-dalsace/>

**L'ECHO des Rainettes** natagora

MAI 2008 N°108 SERIE N°1

GUIDE DE L'INVENTAIRE ET DU SUIVI DES REPTILES EN WALLONIE

But de la "pôle herpétologique" de Natagora qui a pour objectifs l'observation, l'étude et la protection des amphibiens et des reptiles.

Cette feuille de contact est réalisée dans le cadre de programmes de recherches et de protection financés par la Région wallonne

Guide de l'inventaire et du suivi des reptiles en Wallonie (Natagora)

[http://www.natagora.be/fileadmin/Rainne/Echo\\_des\\_rainettes/Monitoring\\_reptiles1.pdf](http://www.natagora.be/fileadmin/Rainne/Echo_des_rainettes/Monitoring_reptiles1.pdf)







AGIR pour la  
**BIODIVERSITÉ**  
FRANCHE COMTÉ

# Pour aller plus loin...webographie reptiles



## Bourgogne Franche-Comté :

[franche-comte.lpo.fr](http://franche-comte.lpo.fr) site de la LPO Franche-Comté

<http://www.bourgogne-nature.fr/fr/> site de Bourgogne Nature

## Site national:

<http://lashf.org/> site de la société herpétologique de France

## Sites régions proches:

<http://www.bufo-alsace.org/> , amphibiens et reptiles d'Alsace

<http://batrachos.free.fr/> , amphibiens et reptiles de Lorraine

Mais aussi :

<http://www.naturemp.org/-Groupe-herpetologique-.html> , groupe herpéto de Midi-Pyrénées

## Sites étrangers:

[www.karch.ch](http://www.karch.ch), suisse

[www.seh-herpetology.org](http://www.seh-herpetology.org), allemand (publie la revue *Salamandra*)

[www.natagora.be](http://www.natagora.be), Natagora amphibiens et reptiles de Wallonie

## Et puis...:

[www.cistude.org](http://www.cistude.org)

<http://reptilvar.free.fr>

<http://coronella.free.fr>

[www.herpfrance.com](http://www.herpfrance.com)

