

# Petit guide pour déterminer nos serpents franc-comtois



Tous nos serpents sont protégés par la loi : Arrêté du 19 novembre 2007.

Il est interdit de les capturer et bien entendu de les détruire.



Pour tout besoin d'aide (difficulté de cohabitation, conseils d'aménagements, etc.) et d'informations n'hésitez pas à contacter la Ligue pour la Protection des Oiseaux de Franche-Comté :

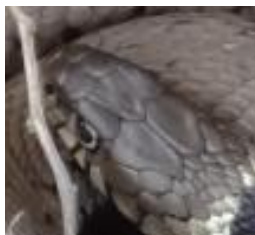
LPO Franche-Comté  
7, rue Voirin - 25000 BESANCON  
[franche-comte@lpo.fr](mailto:franche-comte@lpo.fr)  
Standard : 03 81 50 43 10

## COULEUVRES

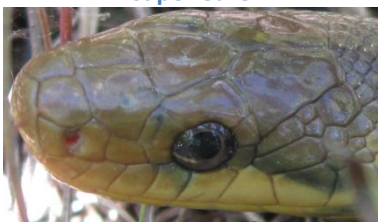
Pupille ronde



9 GRANDES écailles sur la tête



1 rangée d'écailles entre l'œil et la lèvre supérieure



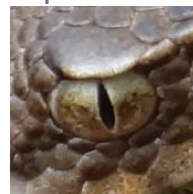
Écailles lisses



⚠ Sauf Couleuvres à collier et vipérine (genre *Natrix* sp.) aux écailles carénées

## VIPÈRES

Pupille verticale



Nombreuses petites écailles sur la tête (dont 3 grandes pour la Vipère péliade)



Au moins 2 rangées d'écailles entre l'œil et la lèvre supérieure



Écailles carénées (une ligne parcourt les écailles)



## ⚠ LÉZARDS dont ORVET ⚠

L'Orvet fragile n'est pas un serpent ; ses écailles sont peu visibles. C'est un lézard apode (ses pattes ne sont pas développées) ; pas besoin de pattes puisqu'il est fouisseur. Il se dissimule et s'enterme aisément sous le couvert végétal et dans les sols meubles.

D'aspect luisant, de teinte générale marron, il peut ressembler à un morceau de cuivre.



**Photographies :** Alix Michon et Michel Cottet (Couleuvre vipérine adulte et Vipère péliade)

**Critères de détermination :** Vacher J.-P. & Geniez M. (coords), 2010. – *Les reptiles de France, Belgique, Luxembourg et Suisse*. Biotope, Mèze (Collection Parthénope) ; Muséum national d'Histoire naturelle, Paris, 544 p.



AGIR pour la  
BIODIVERSITÉ  
FRANCHE COMTÉ

### Couleuvre à collier <-> adulte 65 – 140cm

Habitats : zones humides, lisières, jardins, cultures

Ponte : tas de végétaux en décomposition, anfractuosités

Proies : amphibiens, poissons parfois micromammifères, oiseaux, insectes

Défense : souffle et feint la mort en libérant une sécrétion blanche nauséabonde

Jeunes : répliques miniatures des adultes



Serpent gris à brun avec un collier noir / blanc distinctif +/- visible sur le cou

- 1) Série de barres verticales noires sur les flancs
- 2) Collier blanc-jaunâtre du cou souligné de noir; la partie blanche très visible chez les jeunes est +/- estompée chez les sujets plus âgés
- 3) Barres noires bordant les écailles de la lèvre supérieure



### Couleuvre d'Esculape <-> adulte 120-160cm

Habitats : coteaux rocheux, murs couverts de végétation prairies, lisières et bois clairs

Ponte : tas de végétaux en décomposition ou dans le sol

Proies : micromammifères, oiseaux et leurs œufs (grimpe souvent aux arbres), lézards

Défense : généralement placide, elle s'éloigne discrètement mais cherche parfois à mordre **si elle est acculée**. Peut aussi émettre un produit malodorant



**Jeune**  
 Dos tacheté de clair sur fond brun-gris ou gris-vert  
 1 petite bande noire derrière l'œil  
 Collier jaune délimité par une tache brune en U inversé derrière la nuque



**Adulte**  
 Très grande couleuvre d'aspect brillant vert olive à marron au ventre jaune immaculé  
 Dessus du corps souvent constellé de points blancs

### Couleuvre verte et jaune <-> 80-171cm

Habitats : endroits secs, ensoleillés, rocheux, buissons, lisières

Ponte : déposée dans le sol

Proies : micromammifères, lézards, serpents, oiseaux

Défense : acculée, fait souvent face à son agresseur et peut essayer de mordre avant de fuir rapidement **si elle est inquiétée**



**Jeune**  
 Seule la tête noire à dessins clairs rappelle l'adulte  
 Dos gris-olivâtre et ventre blanc jaunâtre



**Adulte** : grand serpent d'aspect vert sombre tacheté de jaune clair  
 Corps noir ou vert foncé avec des taches pâles formant des barres transversales sur l'avant du corps et des lignes longitudinales sur la partie postérieure et la queue

## Coronelle lisse <-> adulte 45 – 80cm

Habitats : divers milieux rocaillieux tels que les murs ; mais aussi pelouses, haies, lisières

Seule couleuvre vivipare : elle met bas 2 à 16 jeunes de 15,2 à 18 ,2 cm

Proies : principalement jeunes lézards et orvets, aussi petits serpents, micromammifères

Défense : généralement placide, elle reste immobile puis s'enfuit très lentement. Elle peut mordre si elle est acculée

Jeunes : répliques miniatures des adultes, avec des dessins plus contrastés



Couleuvre de taille petite à moyenne

- 1) Coloration dorsale grise à marron
- 2) 2 rangées de taches sombres tout le long du dos
- 3) 1 grande tache brune triangulaire sur la tête
- 4) 1 bandeau brun du museau à la commissure des lèvres

La Coronelle lisse est un serpent très discret.

## Couleuvre vipérine <-> adulte 50-93cm

Habitats : zones humides (rivières, marais, étangs, etc) et leurs abords (rocaillies, pelouses, etc.)

Pontes : tas de végétaux en décomposition, sous des pierres

Proies : principalement poissons, amphibiens, aussi sangsues, lombrics

Défense : aplatit sa tête et souffle

Répartition en Franche-Comté : espèce rare présente le long des gros ruisseaux et rivières des départements du Doubs et du Jura



**Jeune**  
Couleur de fond + claire et patron dorsal + contrasté



**Adulte** : Petit serpent beige clair à verdâtre

Motifs clairs et sombres contrastés sur la lèvre supérieure

Motif dorsal brun clair à +/- foncé en zigzag continu se prolongeant sur la queue et entouré de taches jaunes

Ventre : damier jaune +/- orangé et noir

Pupille noire encadrée d'un liseré orange

©M. Cottet

## Vipère aspic <-> adulte 50 – 85cm

Habitats : terrains accidentés, broussailles, friches, haies, coteaux boisés

Viviparité : mise bas dès la mi-août de 2 à 11 vipéreaux de 16,8 à 23,5 cm

Proies : micromammifères, aussi lézards, oiseaux, rarement amphibiens

Défense : elle n'attaque pas l'homme **MAIS quand elle est inquiétée elle se met sur la défensive.**  
**En cas de morsure, avec injection de venin, ne pas paniquer, consulter au plus vite un médecin ; surveiller les fonctions vitales : le cœur et la respiration ; morsure rarement fatale, c'est néanmoins un accident sérieux.**

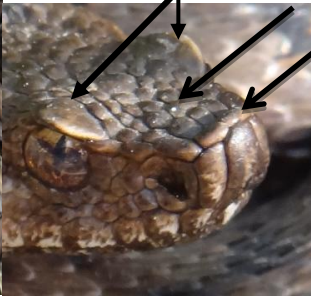
Jeunes : répliques miniatures des adultes



Serpent court, trapu

Attention : coloration (jaune, rouge brique, gris, brun noir) et motifs du corps très variables

Souvent motifs en barreaux d'échelle décalés le long d'une fine ligne dorsale sombre



Museau retroussé

1 grande écaille au-dessus de chaque œil

Nombreuses petites écailles céphaliques

Iris jaune doré à brun rouge



## Vipère péliade <-> adulte 55-80cm

Habitats : tourbières, prairies humides, lisières, haies, pâtures rocailleuses ensoleillées

Viviparité : mise bas de mi-août à mi-octobre de 5 à 13 vipéreaux de 16 à 19 cm

Proies : micromammifères, lézards, grenouilles rousses, parfois oiseaux

Défense : elle n'attaque pas l'homme **MAIS quand elle est inquiétée elle se met sur la défensive.**  
**En cas de morsure, avec injection de venin, ne pas paniquer, consulter au plus vite un médecin ; surveiller les fonctions vitales : le cœur et la respiration ; morsure rarement fatale, c'est néanmoins un accident sérieux.**

Répartition en Franche-Comté : espèce rare présente sur le complexe humide du bassin du Dugeon et aux environs dans le Haut-Doubs

**Jeune**  
Couleur de fond + foncée et patron dorsal + contrasté



©M. Cottet



©M. Cottet



©M. Cottet

Museau arrondi  
3 grandes écailles sur la tête  
Iris orange à rouge

**Adulte** : serpent court, trapu

Attention : Coloration (jaune, rouge brique, gris, brun noir) et motifs du corps très variables

Souvent zigzag dorsal épais formant des lobes

Des adultes mélaniques sont souvent observés en altitude